

MANUEL D'UTILISATION MONITEUR IPS À DEL (MONITEUR À DEL*)

* Les moniteurs à DEL de LG sont des moniteurs ACL avec rétroéclairage à DEL.

Veillez lire ce manuel attentivement avant d'utiliser l'appareil et conservez-le pour vous y reporter ultérieurement.

MODÈLE DE MONITEUR IPS LED

24BK550Y

27BK550Y

SOMMAIRE

LICENCE ----- 3

ASSEMBLAGE ET PRÉPARATION ----- 4

- Contenu de l'emballage ----- 4
- Pilotes et logiciels pris en charge----- 5
- Fonctions des composants et des boutons ----- 6
- Déplacement et soulèvement du moniteur ----- 7
- Installation du moniteur ----- 8
- Assemblage de la base du support
- Installation sur une table
- Utilisation du support pour câbles
- Réglage de la hauteur du support
- Réglage de l'inclinaison
- Support orientable
- Fonction de rotation
- Retrait du pied du support
- Installation du support mural
- Installation sur un mur

UTILISATION DU MONITEUR ----- 16

- Connexion à un PC----- 16
- Connexion aux périphériques AV ----- 18
- Connexion à des périphériques ----- 18

PARAMÈTRES DE L'UTILISATEUR ----- 20

DÉPANNAGE ----- 25

CARACTÉRISTIQUES DU PRODUIT----- 27

- Modes prédéfinis (Résolution) ----- 29
- Voyant----- 29
- Guide du bip----- 30

LICENCE

Chaque modèle dispose de licences différentes. Visitez le site www.lg.com pour plus d'informations sur la licence.



Les termes HDMI et HDMI High-Definition Multimedia Interface, de même que le logo HDMI sont des marques commerciales ou des marques déposées de HDMI Licensing Administrator, Inc. aux États-Unis et dans d'autres pays.

Le contenu suivant est appliqué seulement aux écrans qui sont vendus sur le marché européen et qui doivent satisfaire à la Directive ErP :

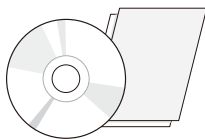
* Les écrans sont configurés pour s'éteindre automatiquement quatre heures après que vous avez activé l'affichage s'il n'y a pas de réglage d'affichage.

* Pour désactiver cette configuration, changez, dans le menu d'affichage, l'option Automatic Standby (Mise en veille automatique) pour la mettre à Off (Arrêt).

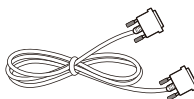
ASSEMBLAGE ET PRÉPARATION

Contenu de l'emballage

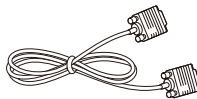
Veillez vérifier que tous les éléments sont bien présents dans l'emballage avant d'utiliser le produit. S'il manque des éléments, contactez le détaillant auprès duquel vous avez acheté le produit. Notez bien que le produit et les éléments qui l'accompagnent peuvent avoir un aspect différent de ceux de l'illustration.



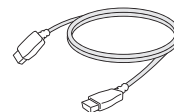
CD / Carte



Câble DVI-D
(Ce câble n'est pas fourni pour tous les pays.)



Câble D-SUB
(Ce câble n'est pas fourni pour tous les pays.)



Câble HDMI
(Ce câble n'est pas fourni pour tous les pays.)



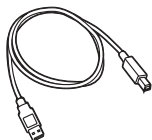
Cordon d'alimentation
(Selon le pays)



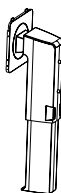
câble audio
(Ce câble n'est pas fourni pour tous les pays.)



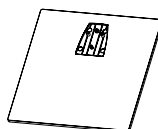
Câble DisplayPort
(Ce câble n'est pas fourni pour tous les pays.)



Câble USB
(Ce câble n'est pas fourni pour tous les pays.)



Pied du support



Base du support



Support pour câbles



ATTENTION

- Veillez à toujours utiliser des composants de la marque afin d'assurer la sécurité et les performances du produit.
- La garantie du produit ne couvre pas les dommages ou les blessures causés par l'utilisation de composants contrefaits.
- Nous vous recommandons d'utiliser les composants fournis.
- Si vous utilisez des câbles génériques non certifiés par LG, l'écran risque de ne rien afficher ou de subir des bruits d'image.



REMARQUES

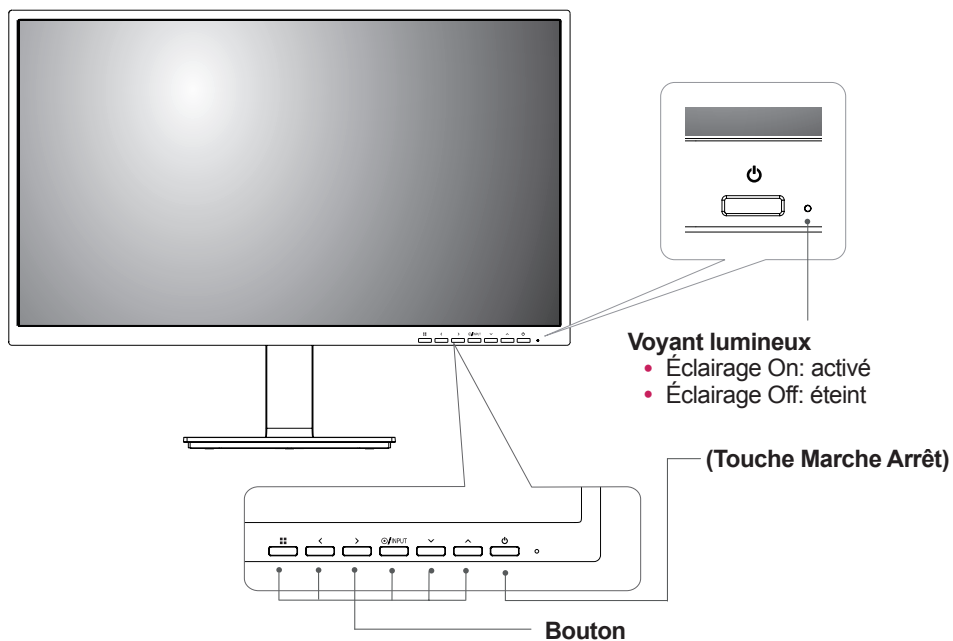
- Notez bien que les éléments qui accompagnent le produit peuvent avoir un aspect différent de celui de l'illustration.
- Toutes les informations et caractéristiques contenues dans ce manuel peuvent être modifiées sans préavis, dans le but d'améliorer les performances du produit.
- Pour l'achat d'accessoires en option, rendez-vous à un magasin de matériel électronique, sur un site d'achat en ligne ou contactez le détaillant auprès duquel vous avez acheté ce produit.

Pilotes et logiciels pris en charge

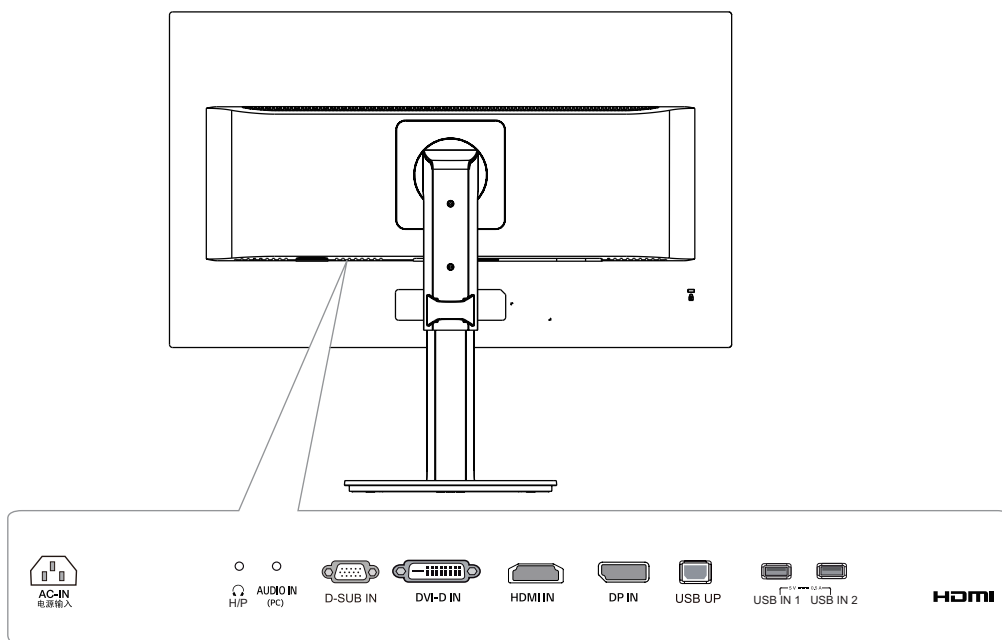
Vous pouvez télécharger et installer la dernière version à partir du site de LGE (www.lg.com).

Pilotes et logiciels	Priorité d'installation	24BK550Y 27BK550Y
Pilote du moniteur	Recommandé	O
OnScreen Control	Recommandé	O
Dual Controller	Facultatif	O

Fonctions des composants et des boutons



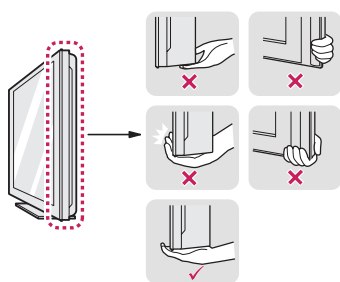
Connecteur d'entrée



Déplacement et soulèvement du moniteur

Si vous souhaitez déplacer ou soulever le moniteur, suivez ces instructions pour éviter de le rayer ou de l'endommager le moniteur et afin d'assurer un déplacement sans danger, sans égard à la forme ou à la taille du moniteur.

- Il est recommandé de conserver le moniteur dans sa boîte ou son emballage d'origine avant d'essayer de le déplacer.
- Avant de déplacer ou de soulever le moniteur, déconnectez le cordon d'alimentation et tous les câbles.
- Maintenez fermement le moniteur par le haut et le bas du cadre. Ne tenez pas le panneau.



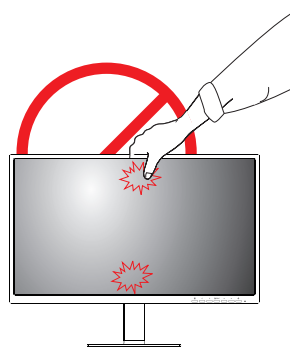
- Lorsque vous tenez le moniteur, orientez l'écran à l'opposé de vous pour éviter de le rayer.



- Lorsque vous déplacez le moniteur, évitez de faire subir au produit tout choc violent ou vibration.
- Lorsque vous déplacez le moniteur, maintenez-le à la verticale, ne le tournez jamais latéralement et ne l'inclinez pas sur le côté.

ATTENTION

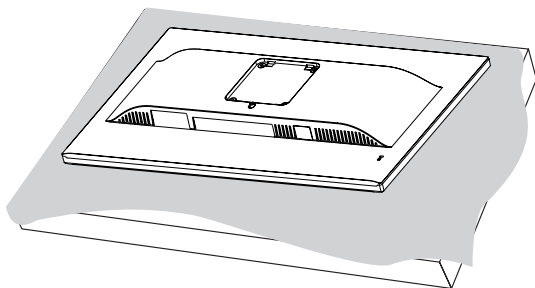
- Dans la mesure du possible, évitez de toucher l'écran du moniteur. Vous risqueriez d'endommager l'écran ou des pixels permettant de composer l'image.



Installation du moniteur

Assemblage de la base du support

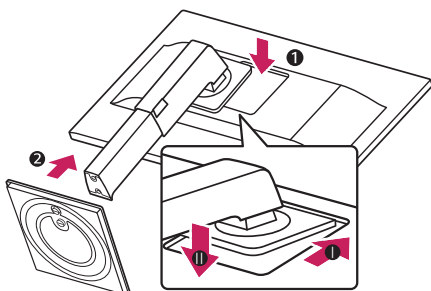
1



ATTENTION

- Pour protéger l'écran et éviter de le rayer, couvrez la surface avec un chiffon doux.

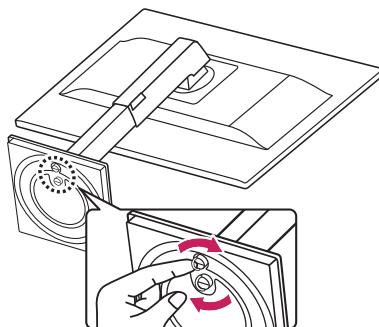
2



ATTENTION

- Pour éviter de blesser les doigts ou les pieds, lors d'assembler le corps et la base du support, vous devez tenir la base du support.

3



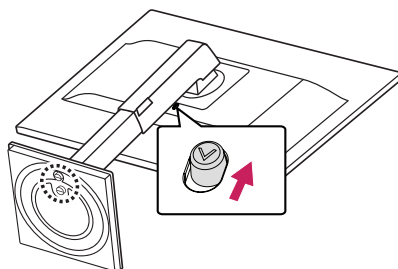
AVERTISSEMENT

- Pour éviter de blesser les doigts ou le pied lors d'assembler le Corps et la Base Du Support, il faut tenir la Base lors d'assembler le Corps et la Base Du Support.



REMARQUE

- Appuyez sur le socle jusqu'à ce que le bouton soit vers le haut.



ATTENTION

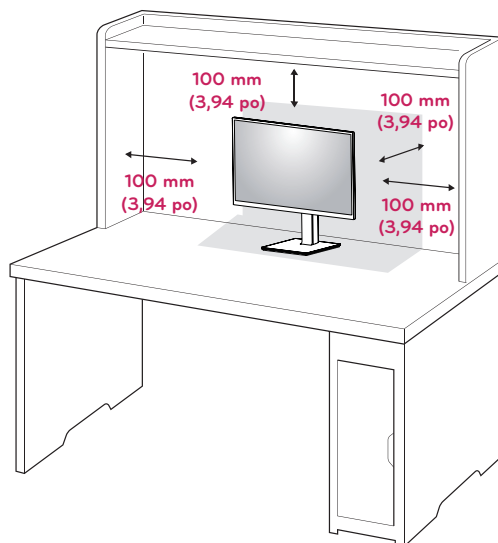
- Les illustrations de ce document représentent les procédures standards; le produit peut donc avoir un aspect différent.
- Ne portez jamais le moniteur à l'envers en le tenant uniquement par la base du support. Cela pourrait provoquer la chute du moniteur et entraîner des blessures.
- Lorsque vous soulevez ou déplacez le moniteur, ne touchez pas à l'écran. Toute pression exercée sur l'écran du moniteur pourrait l'endommager.
- Lors de l'assemblage du produit, n'appliquez pas de substances étrangères (huiles, lubrifiants, etc.) sur les vis. (Cela pourrait endommager le produit.)
- Évitez de trop serrer les vis. Vous risqueriez d'endommager le moniteur. Les dommages provoqués de cette manière ne sont pas couverts par la garantie du produit.

REMARQUE

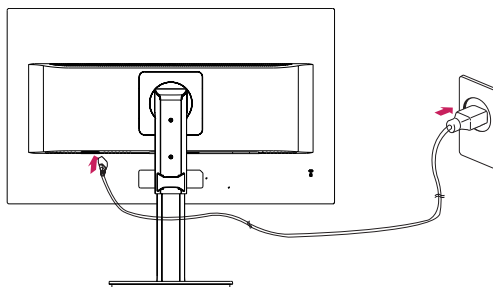
- Le socle se démonte en suivant la procédure inverse de son montage.

Installation sur une table

- 1 Soulevez le moniteur et installez-le à la verticale sur la table. Laissez une distance d'au moins 100 mm (3,94 po) entre le moniteur et le mur pour assurer une ventilation correcte.



- 2 Branchez le cordon d'alimentation au moniteur, puis branchez le cordon d'alimentation dans la prise murale.



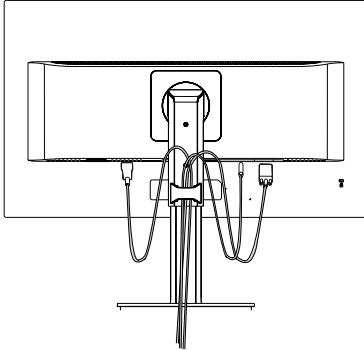
- 3 Appuyez sur le bouton (Marche-Arrêt) situé sur la face avant du moniteur pour allumer ce dernier.

ATTENTION

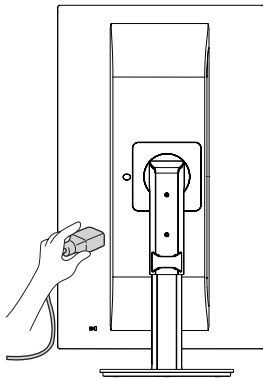
- Débranchez toujours le cordon d'alimentation avant de déplacer ou d'installer le moniteur, afin d'éviter tout risque de décharge électrique.

Utilisation du support pour câbles

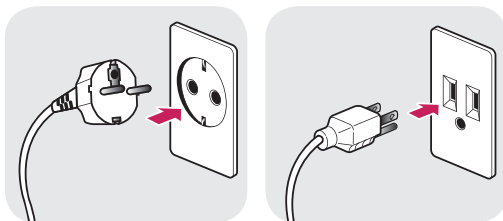
Arrangez les câbles à l'aide du support pour câbles comme indiqué sur l'illustration.



Tournez le bouton Set (Pivot) et mettez les connecteurs. Il est facile d'installer les connecteurs et gérer les câbles en utilisant le support de câble.



Précautions à prendre lors du branchement du cordon d'alimentation

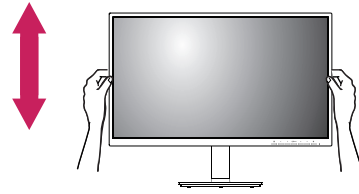


100-240 V ~

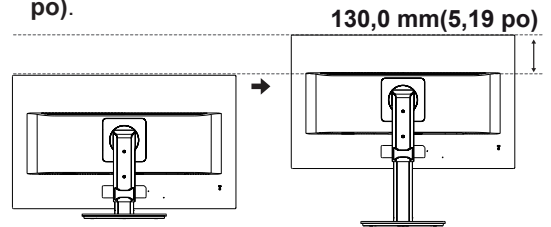
- Assurez-vous d'utiliser le cordon d'alimentation fourni avec le produit et de le brancher dans une prise murale mise à la terre.
- Si vous avez besoin d'un nouveau cordon d'alimentation, contactez votre détaillant local ou le distributeur le plus proche.

Réglage de la hauteur du support

- 1 Tenez fermement le moniteur à deux mains et réglez la hauteur.



- 2 La hauteur est réglable jusqu'à **130,0 mm (5,19 po)**.



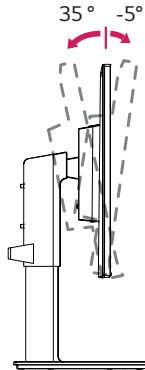
⚠ AVERTISSEMENT



- Ne placez pas vos doigts ou votre main entre l'écran et la base (châssis) lorsque vous réglez la hauteur de l'écran.

Réglage de l'inclinaison

- 1 Une fois le moniteur installé sur la base du support, placez-le en position verticale.
- 2 Ajustez l'angle de l'écran. L'angle de l'écran peut être ajusté vers l'avant ou vers l'arrière pour une expérience de visionnement confortable.

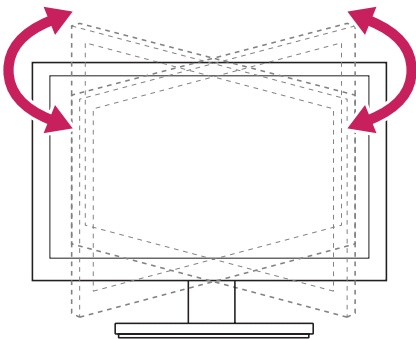


Face arrière

Face avant

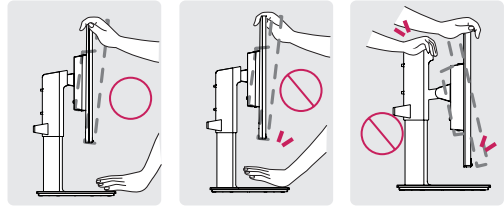
Support orientable

- L'image indiquée ici peut être différente de celle sur votre moniteur.
- 1 Faites pivoter le moniteur de 355 degrés afin de trouver le meilleur angle de vue.

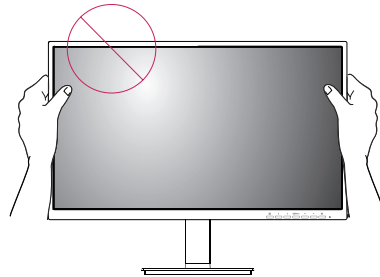


⚠ AVERTISSEMENTS

- Pour éviter de vous blesser les doigts lors du réglage de l'inclinaison de l'écran, ne posez pas votre main sur la partie inférieure du cadre du moniteur, comme le montre l'illustration ci-dessous.



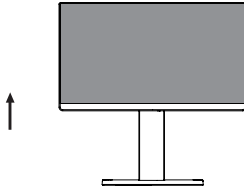
- Veillez à ne pas toucher la surface de l'écran lorsque vous modifiez l'inclinaison du moniteur.



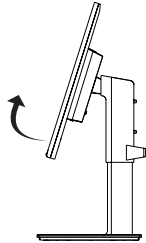
Fonction de rotation

La fonction du pivot permet au moniteur de tourner 90 ° dans le sens des aiguilles d'une montre et -90 ° dans le sens inverse des aiguilles d'une montre.

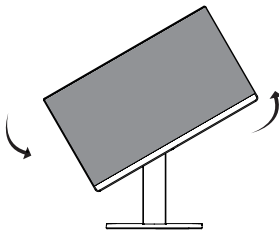
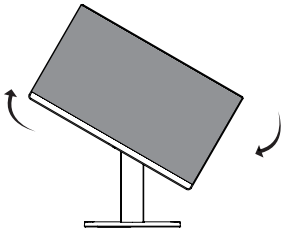
- 1 Levez le moniteur à sa hauteur maximum.



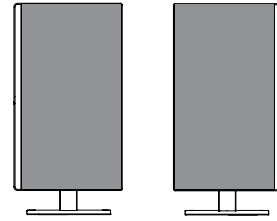
- 2 Ajustez l'angle du moniteur dans la direction de la flèche telle qu'indiquée dans l'illustration ci-dessous.



- 3 Tournez le moniteur 90 ° dans le sens horaire et -90 ° dans le sens anti-horaire comme indiqué sur la figure.

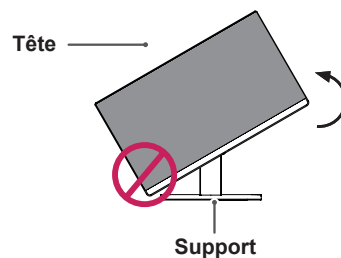
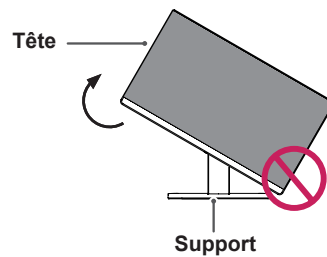


- 4 Terminez l'installation en tournant le moniteur 90 ° dans le sens horaire et -90 ° dans le sens anti-horaire comme illustré ci-dessous.



REMARQUE

- La fonction de rotation automatique du moniteur n'est pas disponible.
- Un raccourci clavier Windows vous permet de faire pivoter facilement l'affichage de l'écran. Certaines versions de Windows et certains pilotes de carte graphique peuvent utiliser des paramètres différents pour la touche de pivot de l'écran ou ne pas prendre en charge la touche de pivot.
- Raccourcis clavier Windows de rotation de l'affichage de l'écran :
 - 0° : Ctrl + Alt + Flèche vers le haut (↑)
 - 90° : Ctrl + Alt + Flèche vers la gauche (←)
 - 180° : Ctrl + Alt + Flèche vers le bas (↓)
 - 270° : Ctrl + Alt + Flèche vers la droite (→)

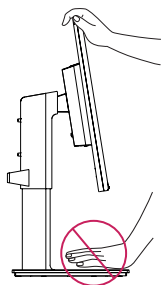


AVERTISSEMENT

- Pour éviter d'abîmer la base du support, assurez-vous que celui-ci n'entre pas en contact avec le moniteur lors de sa rotation.

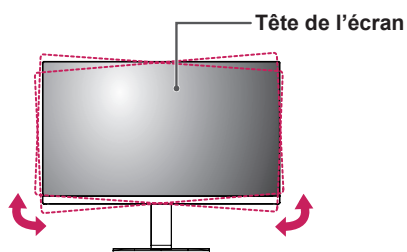
AVERTISSEMENT

- Redoublez d'attention lors de la rotation si le câble du moniteur est branché.
- Pour éviter de vous blesser lors de la rotation, ne placez pas vos doigts entre l'écran et la base du support.



REMARQUE

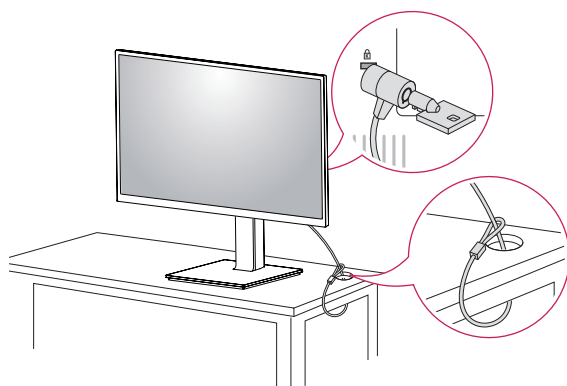
- Le côté gauche ou droite de la tête de l'écran peut être doucement tourné vers le haut ou vers le bas (jusqu'à 3°). Ajustez le niveau horizontal de la tête de l'écran.



Utilisation du système de sécurité Kensington

Le connecteur du système de sécurité Kensington se situe à l'arrière du moniteur. Pour obtenir plus d'informations sur l'installation ou l'utilisation de ce système de sécurité, consultez le manuel fourni avec ce dernier ou rendez-vous sur le site Web <http://www.kensington.com>.

Reliez le câble du système de sécurité Kensington au moniteur et à une table.

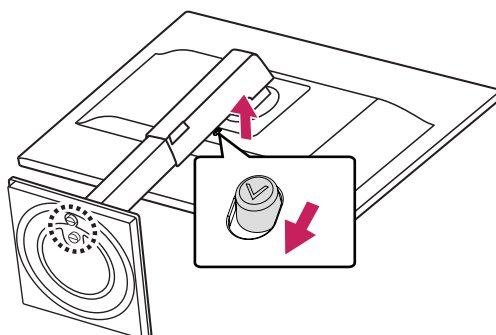


! REMARQUE

- L'utilisation du verrou Kensington est facultative. Vous pouvez vous procurer les accessoires nécessaires dans un magasin de matériel électronique.

Retrait du pied du support

- 1 Placez le moniteur à plat, l'écran tourné vers le bas. Pour protéger l'écran et éviter de le rayer, couvrez la surface avec un chiffon doux.
- 2 Détachez le socle du moniteur en appuyant sur le bouton central situé au bas de la face arrière du moniteur.



Installation du support mural

Ce moniteur prend en charge les caractéristiques du support mural standard ou d'un dispositif compatible.

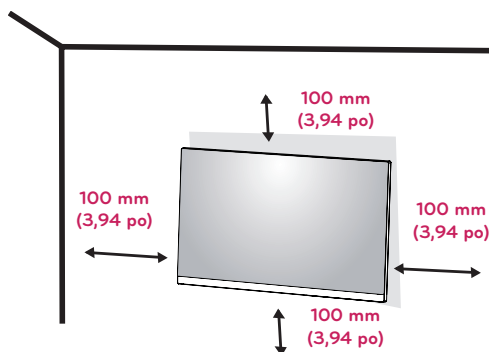
- 1 Placez le moniteur à plat, l'écran tourné vers le bas. Pour protéger l'écran et éviter de le rayer, couvrez la surface avec un chiffon doux.
- 2 Retrait du pied du support.
- 3 Placez le support mural sur le moniteur en faisant correspondre les trous de vis avec ceux du moniteur.
- 4 À l'aide d'un tournevis, serrez les quatre vis pour fixer le support au moniteur.

! REMARQUE

- Le support mural est vendu séparément.
- Pour plus d'informations au sujet de l'installation, consultez le guide d'installation du support mural.
- Veillez à ne pas exercer une pression excessive lors du montage du support mural, car cela pourrait endommager l'écran du moniteur.

Installation sur un mur

Installez le moniteur à une distance d'au moins 100 mm (3,94 po) du mur et laissez environ 100 mm (3,94 po) d'espace de chaque côté du moniteur pour garantir une ventilation correcte. Pour obtenir des instructions d'installation détaillées, demandez conseil à votre détaillant. Si vous désirez installer un support mural pivotant, consultez le manuel qui s'y rapporte.

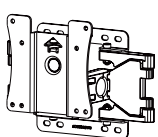


Afin d'installer le moniteur sur un mur, fixez un support de fixation murale (offert en option) à l'arrière du moniteur.

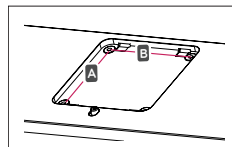
Assurez-vous que le support mural est correctement fixé au moniteur et au mur.

- 1 L'utilisation de vis plus longues que la norme pourrait endommager l'intérieur du produit.
- 2 Une vis non conforme peut endommager le produit et provoquer sa chute. LG Electronics n'est pas responsable des accidents liés à l'utilisation de vis non standards.

Mural (A x B)	100 x 100
Vis standard	M4 x L10
Nombre de vis	4
Support mural (en option)	LSW 149

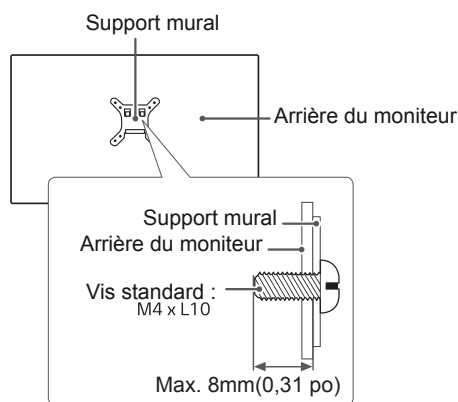


- Mural (A x B)



⚠ ATTENTION

- Débranchez toujours le cordon d'alimentation avant de déplacer ou d'installer le moniteur, pour éviter tout risque de décharge électrique.
- L'installation du moniteur au plafond ou sur un mur incliné est fortement déconseillée. Le moniteur risque de tomber et de provoquer des blessures. Veuillez utiliser le support de fixation murale LG. Pour plus d'informations, contactez votre détaillant ou un installateur qualifié.
- Évitez de trop serrer les vis. Vous risqueriez d'endommager le moniteur. Les dommages provoqués de cette manière ne sont pas couverts par la garantie du produit.
- Utilisez un support mural et des vis conformes à la norme VESA. Les dommages résultant de l'utilisation ou de la mauvaise utilisation de composants inappropriés ne sont pas couverts par la garantie du produit.
- Mesurée depuis l'arrière du moniteur, la longueur des vis doit être inférieure à 8mm(0,31 po).



⚠ REMARQUES

- Utilisez les vis conformes à la norme VESA.
- Le kit d'installation du support mural contient le guide d'installation, ainsi que tous les éléments nécessaires.
- Le support mural est une option. Vous pouvez vous procurer les accessoires nécessaires auprès de votre détaillant.
- La longueur des vis peut varier en fonction du support mural. Assurez-vous d'utiliser des vis de la bonne longueur.
- Pour plus d'informations, consultez le guide de l'utilisateur du support de fixation murale.

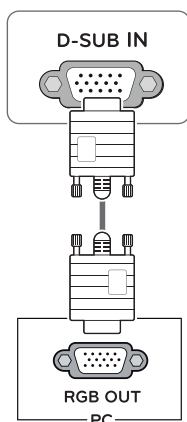
UTILISATION DU MONITEUR

Connexion à un PC

- Ce moniteur est compatible avec la fonction Plug and Play*.
* Plug and Play : fonction permettant d'ajouter un périphérique à un ordinateur sans devoir procéder à une reconfiguration ou installer manuellement des pilotes.

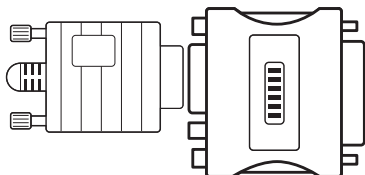
Connexion D-SUB

Cette connexion transmet des vidéos analogiques du PC au moniteur. Connectez le PC au moniteur à l'aide du câble D-Sub 15 broches comme indiqué ci-dessous.



! REMARQUES

- Connexion avec un connecteur de câble d'entrée de signal D-SUB pour Macintosh

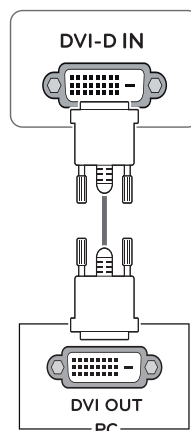


• Adaptateur Mac

Pour l'utilisation d'un ordinateur Macintosh (Apple), utilisez un adaptateur pour remplacer le connecteur D-SUB/VGA 15 broches haute densité (3 rangées) du câble par un connecteur 15 broches à 2 rangées.

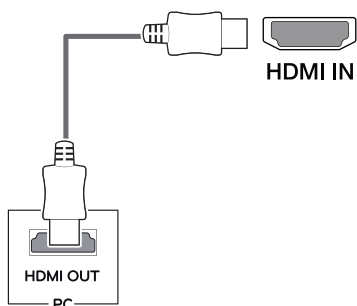
Connexion DVI-D

Cette connexion transmet un signal vidéo numérique entre le PC et le moniteur. Connectez le PC et le moniteur au moyen d'un câble DVI comme montré dans l'illustration ci-dessous.



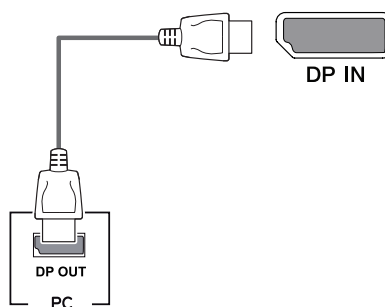
Connexion HDMI

Cette connexion transmet des signaux numériques vidéo et audio de votre PC à l'écran. Connectez le PC et l'écran avec le câble HDMI comme montré dans les illustrations suivantes.



Connexion DisplayPort

Permet de transmettre les signaux vidéo et audio numériques de votre PC au moniteur. Connectez votre PC au moniteur à l'aide du câble DisplayPort, comme illustré ci-dessous.



! REMARQUES

- L'utilisation d'un PC HDMI peut entraîner des problèmes de compatibilité.
- Utilisez un câble certifié sur lequel est apposé le logo HDMI. Si vous utilisez un câble non certifié HDMI, l'écran peut ne pas s'afficher ou une erreur de connexion peut survenir.
- Types de câbles HDMI recommandés :
 - Câble HDMI^{®/AMD} haute vitesse
 - Câble HDMI^{®/AMD} haute vitesse avec Ethernet

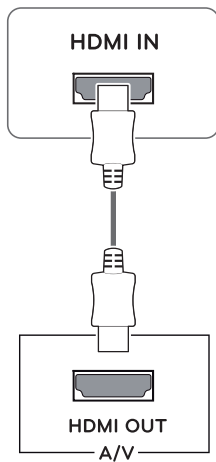
! REMARQUES

- Il se peut qu'il n'y ait aucune sortie vidéo ou audio selon la version DP de votre PC.
- Si vous utilisez des câbles génériques non certifiés par LG, l'écran risque de ne rien afficher ou de subir des bruits d'image.

Connexion aux périphériques AV

Connexion HDMI

La connexion HDMI permet de transmettre les signaux vidéo et audio numériques de votre ordinateur ou d'un périphérique AV au moniteur. Connectez l'ordinateur et le périphérique AV au moniteur à l'aide d'un câble HDMI, comme illustré ci-dessous.



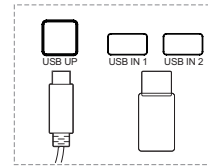
! REMARQUES

- Utilisez un câble certifié sur lequel est apposé le logo HDMI. Si vous utilisez un câble non certifié HDMI, l'écran peut ne pas s'afficher ou une erreur de connexion peut survenir.
- Types de câbles HDMI recommandés:
 - Câble HDMI^{®/MD} haute vitesse
 - Câble HDMI^{®/MD} haute vitesse avec Ethernet
- Lors de connecter à un périphérique externe, il peut s'agir d'une différence de volume de son. (Par exemple: lecteur DVD).
- Suggérez de connecter HDMI au PC pour jouer les films.

Connexion à des périphériques

Connexion au PC par câble USB

Le port USB du produit fonctionne comme un concentrateur USB.



Un port USB en amont connecter ce port sur le port en aval d'un ordinateur portable, ou moniteur USB (votre ordinateur ou USB moniteur doit prendre en charge un port USB, et avoir des ports USB).

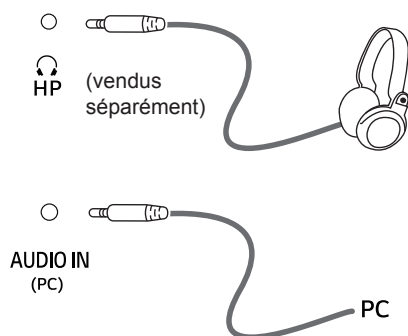
Deux ports USB en aval, connecter ces ports à une souris, un clavier USB, cle USB avec spécification actuelle sous 100 mA.

! REMARQUES

- Le moniteur terminal USB prend en charge l'USB 2.0 haut débit et les câbles.

Branchement d'un casque

Connectez un périphérique au moniteur par le port pour casque d'écoute. Connectez le périphérique comme sur l'illustration.

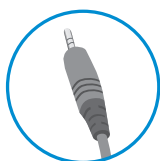


! REMARQUES

- Les périphériques sont vendus séparément.
- Si vous utilisez les écouteurs, il peut causer un problème avec la connexion d'un autre appareil externe à l'écran. Par conséquent, il est recommandé d'utiliser des écouteurs droits.



Prise angulaire



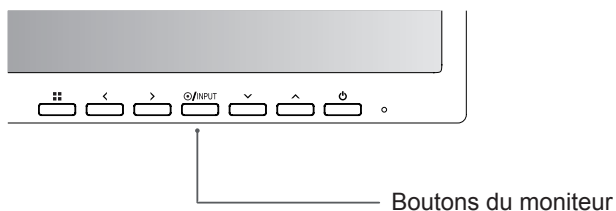
Prise droite

- Selon les paramètres audio de l'ordinateur et du périphérique externe, les fonctionnalités du casque d'écoute et des haut-parleurs peuvent être limitées.

PARAMÈTRES DE L'UTILISATEUR

Activation du menu principal

- 1 Appuyez sur le bouton **Menu** (■).
- 2 Utilisez les boutons **<**, **>**, **v**, **^** pour régler les options.
- 3 Maintenez le bouton **MENU** enfoncé (■) pour quitter le menu OSD.



Boutons	Fonction	
Menu (■)	Si le menu est inactif	Permet d'activer le menu principal.
	Si le menu est actif	Quitter le menu OSD lorsque le bouton est pressé.
<	Si le menu est inactif	Permet de régler le niveau du volume du moniteur.
	Si le menu est actif	Touche directionnelle gauche.
>	Si le menu est inactif	Permet de régler le niveau du volume du moniteur.
	Si le menu est actif	Touche directionnelle droite.
v	Si le menu est inactif	Entrez dans le menu de Accessibilité.
	Si le menu est actif	Déplacez la clé de direction vers le haut.
^	Si le menu est inactif	Entrez dans le menu de Accessibilité.
	Si le menu est actif	Déplacez la clé de direction vers le bas.
Source d'entrée	Permet de régler le mode d'entrée. Vous pourriez opérer le changement de signaux d'entrée. <ul style="list-style-type: none"> • Lorsque deux signaux d'entrée sont connectés et que vous appuyez sur le bouton d'entrée, le signal d'entrée (D-SUB/DVI/HDMI/DP) est modifié séquentiellement. • Lorsqu'un seul signal d'entrée est connecté, il est automatiquement détecté. Le signal d'entrée par défaut est D-SUB. 	
⏻ (Touche Marche-Arrêt)	Permet d'allumer ou d'éteindre le moniteur.	
	Voyant lumineux	Lorsque le moniteur est en mode de fonctionnement, le voyant d'alimentation devient blanc (mode On).

Personnalisation des paramètres

Menu > Configuration Rapide	Fonction	
Luminosité	Permet de régler la luminosité et le contraste de l'écran.	
Contraste		
Ratio	Permet de régler le format d'affichage de l'écran.	
	Large	Permet d'afficher la vidéo en grand écran, quelle que soit l'entrée du signal vidéo.
	Original	Permet d'afficher une vidéo en fonction du format d'affichage du signal vidéo d'entrée.
SMART ENERGY SAVING	Haut	SMART ENERGY SAVING permet d'économiser de l'énergie avec cette fonction d'énergie à haut rendement.
	Bas	SMART ENERGY SAVING permet d'économiser de l'énergie avec cette fonction d'énergie à faible efficacité.
	Off	Désactive la fonction SMART ENERGY SAVING.

* **SMART ENERGY SAVING** : Économisez l'énergie en utilisant l'algorithme de compensation de la luminosité.



REMARQUES

- Le ratio est désactivé dans le signal entrelacé.
- L'enregistrement des données dépend du panneau. Ainsi, ces valeurs devraient être différentes de chaque panneau et des fournisseurs de panneaux. Si vous réglez l'option **SMART ENERGY SAVING** sur **Haut** ou **Bas**, la luminance du moniteur diminue ou augmente d'après la source.

Personnalisation des paramètres

Menu > Image		Fonction		
Mode Image	Perso.	Permet à l'utilisateur de régler chaque élément. Le mode Couleur du menu principal peut être réglé.		
	Lecture 1	Permet d'optimiser l'écran pour la lecture de journaux. Si vous souhaitez un écran plus lumineux, vous pouvez régler la luminosité dans le menu OSD.		
	Lecture 2	Permet d'optimiser l'écran pour les dessins animés. Si vous souhaitez un écran plus lumineux, vous pouvez régler la luminosité dans le menu OSD.		
	Photo	Optimise la qualité de l'écran pour visionner des photos.		
	Cinéma	Permet d'optimiser l'écran pour améliorer les effets visuels d'une vidéo.		
	Perception des couleurs	Ce mode est pour les utilisateurs qui ne peuvent pas distinguer le rouge du vert. Il permet à ces utilisateurs de distinguer ces deux couleurs facilement.		
	Jeux	Permet d'optimiser l'écran pour les jeux.		
Ajuster Image	SUPER RESOLUTION+	Haut	Ce mode offre une qualité d'image optimisée lorsque l'utilisateur veut des images nettes. Il convient à des vidéos ou à des jeux de grande qualité.	
		Moyen	Ce mode offre une qualité d'image optimisée lorsque l'utilisateur veut des images d'une résolution entre basse et haute pour un visionnement confortable. Il est efficace pour les vidéos UCC ou SD.	
		Bas	Ce mode offre une qualité d'image optimisée lorsque l'utilisateur veut des images lisses et naturelles. Il convient aux images fixes ou à celles qui bougent lentement.	
		Off	Sélectionnez cette option pour le visionnement de tous les jours. SUPER RESOLUTION+ est désactivé dans ce mode.	
	Netteté	Permet de régler la netteté de l'écran.		
	Niveau Noir	Permet de définir le niveau de décalage (pour le mode HDMI uniquement).		
		<ul style="list-style-type: none"> Décalage : cette valeur sert de référence pour un signal vidéo ; il s'agit de la couleur la plus sombre que le moniteur peut afficher. 		
		Haut	Maintient le taux de contraste de l'écran actuel.	
	Bas	Réduit les niveaux de noirs et augmente les niveaux des blancs dans le taux de contraste de l'écran actuel.		
	Temps de Réponse	Permet de définir un temps de réponse pour les images affichées en fonction de la vitesse de l'écran. Pour un visionnement normal, nous vous recommandons d'utiliser le mode Moyen. Pour des images en mouvement rapide, nous vous recommandons d'utiliser le mode Haut. Le mode Haut peut générer des incrustations d'images.		
		Haut	Définit un temps de réponse Haut.	
		Moyen	Définit un temps de réponse Moyen.	
		Bas	Définit un temps de réponse Bas.	
		Off	Désactive la fonction d'amélioration du temps de réponse.	
	DFC	On	Ajuste automatiquement la luminosité en fonction de l'écran.	
		Off	Désactive la fonction DFC .	
	Contrôle des noirs	Permet de contrôler le contraste des noirs pour une meilleure visibilité dans les scènes obscures. L'augmentation de la valeur de Black Stabilizer (Contrôle des noirs) éclaircit la zone de faible niveau de gris sur la surface de l'écran. (Vous pouvez facilement distinguer les objets sur les écrans de jeu sombres.) La réduction de la valeur du contrôle des noirs assombrit la zone de faible niveau de gris et augmente le contraste dynamique à l'écran.		



Ajuster Couleur	Gamma	Plus la valeur gamma est haute, plus l'image est foncée, et vice-versa. Si vous n'avez pas besoin de régler les paramètres gamma, sélectionnez Off (Fermé).
	Températ.	Permet de sélectionner la couleur de l'image par défaut. Chaud : permet d'ajouter du rouge à la couleur de l'écran. Moyen : permet de définir la couleur de l'écran à mi-chemin entre le rouge et le bleu. Froid : permet d'ajouter du bleu à la couleur de l'écran. Utilis.: L'utilisateur peut personnaliser les couleurs en rouge, en vert ou en bleu.
	Rouge/Vert/Bleu	Vous pouvez personnaliser les couleurs de l'affichage à l'aide des options Rouge, Vert et Bleu.
	Six Couleurs	Répond aux exigences de l'utilisateur pour les couleurs grâce au réglage de la teinte et de la saturation des six couleurs (Rouge_Teinte, Rouge_Saturation, Vert_Teinte, Vert_Saturation, Bleu_Teinte, Bleu_Saturation, Cyan_Teinte, Cyan_Saturation, Magenta_Teinte, Magenta_Saturation, Jaune_Teinte, Jaune_Saturation) et à l'enregistrement de ces paramètres. * Teinte : Ajuste le ton de l'écran. * Saturation : Règle la saturation des couleurs de l'écran. Plus la valeur est faible, moins les couleurs sont saturées et lumineuses. Plus la valeur est élevée, plus les couleurs sont sombres et saturées.
	Réinitialise	Réinitialise les paramètres de couleurs par défaut.
Affichage	Horizontal	Déplacer l'image vers la gauche et vers la droite.
	Vertical	Déplacer l'image vers le haut et vers le bas.
	Horloge	Minimiser toutes les barres verticales ou raies visibles sur le fond de l'écran. La dimension horizontale de l'écran changera aussi.
	Phase	Ajuster le foyer de l'affichage. Cet article vous permet de supprimer tout bruit horizontal et d'éclaircir ou aviver l'image des caractères.

! REMARQUES

- La fonction Perception des couleurs est facultative pour les utilisateurs qui ne peuvent pas distinguer le rouge du vert. Si vous éprouvez un inconfort lors du visionnement, désactivez cette fonction.
- Cette fonction peut ne pas distinguer certaines couleurs.

Personnalisation des paramètres

Menu > Son	Description
Volume	Pour régler le volume du casque ou du haut-parleur.
Audio Principal	Pour choisir l'entrée de la source audio.

Menu > Général	Fonction
Langue	Permet de définir la langue dans laquelle les noms de commandes sont affichés.
Témoin de fonctionnement à DEL	On Le voyant d'alimentation s'active automatiquement.
	Off Le voyant d'alimentation est éteint.
Veille Automatique	L'écran passe automatiquement en mode de veille après une certaine période.
Résolution	L'utilisateur peut définir la résolution souhaitée. Cette option est activée uniquement lorsque la résolution de l'écran de votre ordinateur est configurée comme suivant (pour le mode D-SUB uniquement).
	 REMARQUE <ul style="list-style-type: none"> Cette fonction est activée uniquement lorsque la résolution de l'écran de votre ordinateur est configurée à la suivante, sauf que la résolution de sortie de votre ordinateur soit incorrecte.
	1024x768, 1280x768, 1360x768, 1366x768, Off
	1280x960, 1600x900, Off
	1440x900, 1600x900, Off
OSD Verrouiller	Cette fonction désactive la configuration et le réglage des menus.
	On Active la fonction OSD Verrouiller.
	 REMARQUE <ul style="list-style-type: none"> Toutes les fonctions sont désactivées, à l'exception du mode OSD Verrouiller, de la luminosité, du contraste.
	Off Désactive la fonction OSD Verrouiller.

Menu > Configuration automatique	Fonction
Voulez-vous effectuer la configuration automatique ?	
Oui	Appliquez Configuration Automatique pour un affichage optimal dans D-SUB.
Annuler	Supprimer la sélection.

REMARQUES

- Cette fonction sera activée uniquement dans l'entrée analogique.

Menu > Réinitialise	Description
Voulez-vous réinitialiser les paramètres?	
Réinitialise	Permet de rétablir les paramètres par défaut.
Annuler	Annule la réinitialisation.

DÉPANNAGE

Effectuez les vérifications suivantes avant de nous joindre.

Aucune image ne s'affiche.	
Le cordon d'alimentation du moniteur est-il bien branché?	<ul style="list-style-type: none"> • Vérifiez que le cordon d'alimentation est correctement branché dans la prise d'alimentation.
Le voyant d'alimentation est-il allumé?	<ul style="list-style-type: none"> • Appuyez sur le bouton Marche-Arrêt.
Le message « Out of Range » (COUPURE) est-il affiché?	<ul style="list-style-type: none"> • Ce message s'affiche lorsque le signal provenant du PC (carte vidéo) est en dehors de la plage de fréquence horizontale ou verticale du moniteur. Consultez la section « Caractéristiques du produit » de ce manuel pour reconfigurer l'écran.
Le message « No Signal » (Aucun signal) s'affiche-t-il?	<ul style="list-style-type: none"> • Lorsque l'écran reste « PAS DE SIGNAL », il passe au mode DPM. • Ce message apparaît lorsque le câble de signal entre le PC et le moniteur est déconnecté ou manquant. Vérifiez le câble et reconnectez-le. • Si le moniteur est DPM avec la condition de LED de puissance Off, l'utilisateur devrait appuyer deux fois sur le bouton DC pour réveiller l'écran du moniteur.

Vous ne pouvez pas sélectionner certaines fonctions dans l'OSD.	
Certaines des fonctions sont-elles indisponibles lorsque vous appuyez sur le bouton Menu?	<ul style="list-style-type: none"> • Vous pouvez déverrouiller les commandes OSD à tout moment en entrant dans le menu de verrouillage de l'OSD et en désactivant certaines fonctions.



ATTENTION

- Allez dans **Panneau de configuration ► Affichage ► Paramètres** et vérifiez si la fréquence ou la résolution ont été modifiées. Si c'est le cas, reconfigurez la carte vidéo en fonction de la résolution recommandée.
- Si la résolution de la carte vidéo n'est pas celle recommandée (optimale), le texte risque d'être flou, les images indistinctes, la zone d'affichage incomplète ou mal centrée. Sélectionnez la résolution recommandée.
- La méthode de réglage peut différer d'un ordinateur ou d'un système d'exploitation à un autre. Il se peut que la carte vidéo ne prenne pas en charge certaines résolutions. Le cas échéant, contactez le fabricant de l'ordinateur ou de la carte vidéo.

L'image n'est pas correcte.	
Les couleurs à l'écran sont monochromes ou anormales.	<ul style="list-style-type: none"> • Vérifiez que le câble de signal est bien connecté. Au besoin, utilisez un tournevis pour le resserrer. • Assurez-vous que la carte vidéo est bien insérée dans son emplacement. • Définissez les paramètres de couleurs à un niveau supérieur à 24 bits (vraies couleurs). Panneau de configuration ► Paramètres.
L'écran scintille.	<ul style="list-style-type: none"> • Vérifiez si l'écran est réglé au mode entrelacé. Si oui, sélectionnez la résolution recommandée.

Le message « Moniteur non reconnu, moniteur Plug and Play (VESA DDC) trouvé » s'affiche-t-il?	
Avez-vous installé le pilote d'affichage?	<ul style="list-style-type: none"> • Assurez-vous d'installer le pilote d'affichage à partir de notre site: http://www.lg.com. • Vérifiez que votre carte vidéo prend en charge la fonction Plug and Play.

L'affichage est instable.	
Avez-vous sélectionné la résolution appropriée?	<ul style="list-style-type: none"> • Si vous avez sélectionné la résolution HDMI 1 080i 60/50 Hz (entrelacée), il est possible que l'écran scintille. Modifiez la résolution à 1 080P ou sélectionnez la résolution recommandée.

CARACTÉRISTIQUES DU PRODUIT

24BK550Y

Écran ACL	Type	TFT (Thin Film Transistor) Écran ACL (Affichage à cristaux liquides)
	Distance entre pixels	0,2745 mm x 0,2745 mm
Résolution	Résolution maximale	1 920 x 1 080 à 60 Hz
	Résolution recommandée	1 920 x 1 080 à 60 Hz
Signal vidéo	Fréquence horizontale	30 KHz à 83 KHz
	Fréquence verticale	56 Hz à 75 Hz
	Synchronisation	Sync. séparée
Connecteur d'entrée	D-SUB IN, DVI-D IN, HDMI IN, DP(DisplayPort) IN, AUDIO IN(PC), H/P, USB UP, USB IN1, USB IN2	
Consommation électrique	Mode de fonctionnement : 13,95 W Typ. (Norme ENERGY STAR®) * Mode veille (Mode attente) : ≤ 0,5 W ** Mode hors tension : ≤ 0,3 W	
Alimentation	AC 100-240V ~ 50/60Hz 1,2A	
Conditions d'utilisation	Température de fonctionnement Taux d'humidité de fonctionnement	De 0°C à 40°C Moins de 80 %
	Température d'entreposage Taux d'humidité d'entreposage	De -20°C à 60°C Moins de 85 %
Dimensions	Dimensions du moniteur (largeur x hauteur x profondeur)	
	Avec support	553,8 mm x 512,9 mm x 240 mm
	Sans support	553,8 mm x 333,1 mm x 58,4 mm
Poids (sans emballage)	5,7 kg	

Ces caractéristiques peuvent être modifiées sans préavis pour refléter l'amélioration de certaines fonctionnalités.

* Le niveau de consommation d'énergie peut être différent selon l'état de fonctionnement et le réglage du moniteur.

* La consommation électrique en mode de fonctionnement est mesurée à la norme d'essai ENERGY STAR®.

** Le moniteur passe au Mode de Veille en quelques minutes (5 minutes au maximum).

CARACTÉRISTIQUES DU PRODUIT

27BK550Y

Écran ACL	Type	TFT (Thin Film Transistor) Écran ACL (Affichage à cristaux liquides)
	Distance entre pixels	0,3114 mm x 0,3114 mm
Résolution	Résolution maximale	1 920 x 1 080 à 60 Hz
	Résolution recommandée	1 920 x 1 080 à 60 Hz
Signal vidéo	Fréquence horizontale	30 KHz à 83 KHz
	Fréquence verticale	56 Hz à 75 Hz
	Synchronisation	Sync. séparée
Connecteur d'entrée	D-SUB IN, DVI-D IN, HDMI IN, DP(DisplayPort) IN, AUDIO IN(PC), H/P, USB UP, USB IN1, USB IN2	
Consommation électrique	Mode de fonctionnement : 16 W Typ. (Norme ENERGY STAR®) * Mode veille (Mode attente) : ≤ 0,5 W ** Mode hors tension : ≤ 0,3 W	
Alimentation	AC 100-240V ~ 50/60Hz 1,5 A	
Conditions d'utilisation	Température de fonctionnement Taux d'humidité de fonctionnement	De 0°C à 40°C Moins de 80 %
	Température d'entreposage Taux d'humidité d'entreposage	De -20°C à 60°C Moins de 85 %
Dimensions	Dimensions du moniteur (largeur x hauteur x profondeur)	
	Avec support	622,2 mm x 531,6 mm x 240 mm
	Sans support	622,2 mm x 371,5 mm x 58,4 mm
Poids (sans emballage)	7,2 kg	

Ces caractéristiques peuvent être modifiées sans préavis pour refléter l'amélioration de certaines fonctionnalités.

* Le niveau de consommation d'énergie peut être différent selon l'état de fonctionnement et le réglage du moniteur.

* La consommation électrique en mode de fonctionnement est mesurée à la norme d'essai ENERGY STAR®.

** Le moniteur passe au Mode de Veille en quelques minutes (5 minutes au maximum).

Modes prédéfinis (Résolution)

Timing D-SUB / DVI-D / HDMI / DP PC

Modes d'affichage (Résolution)	Fréquence horizontale (kHz)	Fréquence verticale (Hz)	Polarité (H/V)	
720 x 400	31,468	70	-/+	DP not support
640 x 480	31,469	60	-/-	
640 x 480	37,500	75	-/-	DP not support
800 x 600	37,879	60	+/+	
800 x 600	46,875	75	+/+	DP not support
1 024 x 768	48,363	60	-/-	
1 024 x 768	60,023	75	+/+	DP not support
1 152 x 864	67,500	75	+/+	DP not support
1 280 x 1 024	63,981	60	+/+	
1 280 x 1 024	79,976	75	+/+	DP not support
1 680 x 1 050	65,290	60	-/+	
1 920 x 1 080	67,500	60	+/+	Mode recommandé

Timing HDMI AV

Mode de réglage d'usine (mode prédéfini)	Fréquence horizontale (kHz)	Fréquence verticale (Hz)	HDMI
480P	31,50	60	O
576P	31,25	50	O
720P	37,50	50	O
720P	45,00	60	O
1 080P	56,25	50	O
1 080P	67,50	60	O Mode recommandé

Voyant

Mode	Couleur voyant
Mode sous tension	Blanc
Mode veille (Mode attente)	Voyant éteint
Mode hors tension	Éteint

Guide du bip

Menu	lieu
Configuration Rapide	1
Configuration Rapide - Luminosité	1 1
Configuration Rapide - Luminosité	1 1 1 Glisseur
Configuration Rapide - Contraste	1 2
Configuration Rapide - Contraste	1 2 1 Glisseur
Configuration Rapide - Ratio	1 3
Configuration Rapide - Ratio - Large	1 3 1
Configuration Rapide - Ratio - Original	1 3 2
Configuration Rapide - SMART ENERGY SAVING	1 4
Configuration Rapide - SMART ENERGY SAVING - Haut	1 4 1
Configuration Rapide - SMART ENERGY SAVING - Bas	1 4 2
Configuration Rapide - SMART ENERGY SAVING - Off	1 4 3
Image	2
Image - Mode Image	2 1
Image - Mode Image - Perso.	2 1 1
Image - Mode Image - Lecture 1	2 1 2
Image - Mode Image - Lecture 2	2 1 3
Image - Mode Image - Photo	2 1 4
Image - Mode Image - Cinema	2 1 5
Image - Mode Image - Perception des couleurs	2 1 6
Image - Mode Image - Jeux	2 1 7
Image - Ajuster Image	2 2
Image - Ajuster Image - SUPER RESOLUTION+	2 2 1
Image - Ajuster Image - SUPER RESOLUTION+ - Haut	2 2 1 1
Image - Ajuster Image - SUPER RESOLUTION+ - Moyen	2 2 1 2
Image - Ajuster Image - SUPER RESOLUTION+ - Bas	2 2 1 3
Image - Ajuster Image - SUPER RESOLUTION+ - Off	2 2 1 4
Image - Ajuster Image - Netteté	2 2 2
Image - Ajuster Image - Netteté	2 2 2 1 Glisseur
Image - Ajuster Image - Niveau Noir	2 2 3
Image - Ajuster Image - Niveau Noir - Haut	2 2 3 1
Image - Ajuster Image - Niveau Noir - Bas	2 2 3 2
Image - Ajuster Image - Temps de Réponse	2 2 4

Menu	lieu
Image - Ajuster Image - Temps de Réponse - Haut	2 2 4 1
Image - Ajuster Image - Temps de Réponse - Moyen	2 2 4 2
Image - Ajuster Image - Temps de Réponse - Bas	2 2 4 3
Image - Ajuster Image - Temps de Réponse - Off	2 2 4 4
Image - Ajuster Image - DFC	2 2 5
Image - Ajuster Image - DFC - On	2 2 5 1
Image - Ajuster Image - DFC - Off	2 2 5 2
Image - Ajuster Image - Contrôle des noirs	2 2 6
Image - Ajuster Image - Contrôle des noirs	2 2 6 1 Glisseur
Image - Ajuster Couleur	2 3
Image - Ajuster Couleur - Gamma	2 3 1
Image - Ajuster Couleur - Gamma - Gamma 0	2 3 1 1
Image - Ajuster Couleur - Gamma - Gamma 1	2 3 1 2
Image - Ajuster Couleur - Gamma - Gamma 2	2 3 1 3
Image - Ajuster Couleur - Gamma - Off	2 3 1 4
Image - Ajuster Couleur - Températ.	2 3 2
Image - Ajuster Couleur - Températ. - Chaud	2 3 2 1
Image - Ajuster Couleur - Températ. - Moyen	2 3 2 2
Image - Ajuster Couleur - Températ. - Froid	2 3 2 3
Image - Ajuster Couleur - Températ. - Utilis.	2 3 2 4
Image - Ajuster Couleur - Rouge	2 3 3
Image - Ajuster Couleur - Rouge	2 3 3 1 Glisseur
Image - Ajuster Couleur - Vert	2 3 4
Image - Ajuster Couleur - Vert	2 3 4 1 Glisseur
Image - Ajuster Couleur - Bleu	2 3 5
Image - Ajuster Couleur - Bleu	2 3 5 1 Glisseur
Image - Ajuster Couleur - Six Couleurs	2 3 6
Image - Ajuster Couleur - Six Couleurs - Rouge Teinte	2 3 6 1
Image - Ajuster Couleur - Six Couleurs - Rouge Teinte	2 3 6 1 1 Glisseur

Menu	lieu
Image - Ajuster Couleur - Six Couleurs - Rouge Saturation	2 3 6 2
Image - Ajuster Couleur - Six Couleurs - Rouge Saturation	2 3 6 2 1 Glisseur
Image - Ajuster Couleur - Six Couleurs - Vert Teinte	2 3 6 3
Image - Ajuster Couleur - Six Couleurs - Vert Teinte	2 3 6 3 1 Glisseur
Image - Ajuster Couleur - Six Couleurs - Vert Saturation	2 3 6 4
Image - Ajuster Couleur - Six Couleurs - Vert Saturation	2 3 6 4 1 Glisseur
Image - Ajuster Couleur - Six Couleurs - Bleu Teinte	2 3 6 5
Image - Ajuster Couleur - Six Couleurs - Blue Teinte	2 3 6 5 1 Glisseur
Image - Ajuster Couleur - Six Couleurs - Blue Saturation	2 3 6 6
Image - Ajuster Couleur - Six Couleurs - Blue Saturation	2 3 6 6 1 Glisseur
Image - Ajuster Couleur - Six Couleurs - Cyan Teinte	2 3 6 7
Image - Ajuster Couleur - Six Couleurs - Cyan Teinte	2 3 6 7 1 Glisseur
Image - Ajuster Couleur - Six Couleurs - Cyan Saturation	2 3 6 8
Image - Ajuster Couleur - Six Couleurs - Cyan Saturation	2 3 6 8 1 Glisseur
Image - Ajuster Couleur - Six Couleurs - Magenta Teinte	2 3 6 9
Image - Ajuster Couleur - Six Couleurs - Magenta Teinte	2 3 6 9 1 Glisseur
Image - Ajuster Couleur - Six Couleurs - Magenta Saturation	2 3 6 10
Image - Ajuster Couleur - Six Couleurs - Magenta Saturation	2 3 6 10 1 Glisseur
Image - Ajuster Couleur - Six Couleurs - Jaune Teinte	2 3 6 11
Image - Ajuster Couleur - Six Couleurs - Jaune Teinte	2 3 6 11 1 Glisseur
Image - Ajuster Couleur - Six Couleurs - Jaune Saturation	2 3 6 12
Image - Ajuster Couleur - Six Couleurs - Jaune Saturation	2 3 6 12 1 Glisseur
Image - Ajuster Couleur - Réinitialise	2 3 7
Image - Ajuster Couleur - Réinitialise - Réinitialise	2 3 7 1
Image - Ajuster Couleur - Réinitialise - Annuler	2 3 7 2
Image - Affichage	2 4

Menu	lieu
Image - Affichage - Horizontal	2 4 1
Image - Affichage - Horizontal	2 4 1 1 Glisseur
Image - Affichage - Vertical	2 4 2
Image - Affichage - Vertical	2 4 2 1 Glisseur
Image - Affichage - Horloge	2 4 3
Image - Affichage - Horloge	2 4 3 1 Glisseur
Image - Affichage - Phase	2 4 4
Image - Affichage - Phase	2 4 4 1 Glisseur
Son	3
Son - Volume	3 1
Son - Volume	3 1 1 Glisseur
Son - Audio Principal	3 2
Son - Audio Principal - HDMI	3 2 1
Son - Audio Principal - DisplayPort	3 2 2
Son - Audio Principal - Audio-In	3 2 3
Général	4
Général - Langue	4 1
Général - Langue - Anglais	4 1 1
Général - Langue - Allemand	4 1 2
Général - Langue - Français	4 1 3
Général - Langue - Espanol	4 1 4
Général - Langue - Italien	4 1 5
Général - Langue - Suédois	4 1 6
Général - Langue - Finlandais	4 1 7
Général - Langue - Portugais	4 1 8
Général - Langue - Portugais (Brésil)	4 1 9
Général - Langue - Polonais	4 1 10
Général - Langue - Russe	4 1 11
Général - Langue - Grec	4 1 12
Général - Langue - Ukrainien	4 1 13
Général - Langue - Chinois	4 1 14
Général - Langue - Chinois traditionnel	4 1 15
Général - Langue - Japonais	4 1 16
Général - Langue - Coréen	4 1 17
Général - Langue - Hindi	4 1 18

Menu	lieu
Général - Témoin de fonctionnement	4 2
Général - Témoin de fonctionnement - On	4 2 1
Général - Témoin de fonctionnement - Off	4 2 2
Général - Veille Automatique	4 3
Général - Veille Automatique - 4H	4 3 1
Général - Veille Automatique - 6H	4 3 2
Général - Veille Automatique - 8H	4 3 3
Général - Veille Automatique - Off	4 3 4
Général - Résolution(pour le mode D-SUB uniquement)	4 4
Général - Résolution(pour le mode D-SUB uniquement) - 1024*768	4 4 1
Général - Résolution(pour le mode D-SUB uniquement) - 1280*768	4 4 2
Général - Résolution(pour le mode D-SUB uniquement) - 1360*768	4 4 3
Général - Résolution(pour le mode D-SUB uniquement) - 1366*768	4 4 4
Général - Résolution(pour le mode D-SUB uniquement) - Off	4 4 5
Général - Résolution(pour le mode D-SUB uniquement) - 1280*960	4 4 1
Général - Résolution(pour le mode D-SUB uniquement) - 1600*900	4 4 2
Général - Résolution(pour le mode D-SUB uniquement) - Off	4 4 3
Général - Résolution(pour le mode D-SUB uniquement) - 1440*900	4 4 1
Général - Résolution(pour le mode D-SUB uniquement) - 1600*900	4 4 2
Général - Résolution(pour le mode D-SUB uniquement) - Off	4 4 3
Général - OSD Verrouiller	4 5
Général - OSD Verrouiller - On	4 5 1
Général - OSD Verrouiller - Off	4 5 2
Configuration automatique	5
Configuration automatique - On	5 1
Configuration automatique - Off	5 2
Réinitialise	6
Réinitialise - Réinitialise	6 1
Réinitialise - Annuler	6 2



Déclaration de conformité du fournisseur

Nom de commerce	LG
Partie responsable	LG Electronics USA, Inc.
Adresse	111 Sylvan Avenue, North Building, Englewood Cliffs, NJ 07632
E-mail	lg.environmental@lge.com



Le modèle et le numéro de série du produit se trouvent au dos et sur un côté du produit.
Enregistrez-les ci-dessous dans le cas où vous avez besoin du service.

Modèle _____

N° de série _____

This Product qualifies for ENERGY STAR®

Changing the factory default configuration and settings or enabling certain optional features and functionalities may increase energy consumption beyond the limits required for ENERGY STAR® certification.

Refer to ENERGYSTAR.gov for more information on the ENERGY STAR® program.