



PETUNJUK SINGKAT MEMULAI

LG-K130Y

BAHASA INDONESIA
ENGLISH



PT. Adi Reka Mandiri
Gedung Telesindo Tower Lt.3
Jl. Gajahmada No.27 A Krukut, Tamansari
Jakarta Barat DKI Jakarta, Indonesia

CE0168

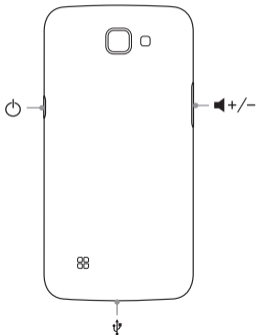
MBM65426101 (1.0)
P.40.ARM5.05901.0416

www.lg.com

Tata letak perangkat

BAHASA INDONESIA

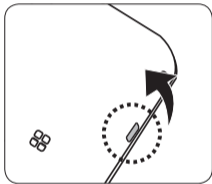
Untuk menghidupkan perangkat, tekan dan tahan  selama beberapa detik.



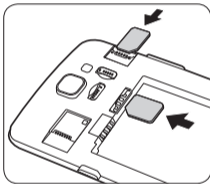
Untuk informasi lebih lanjut, kunjungi www.lg.com untuk melihat panduan pengguna.

Memasang kartu SIM dan baterai

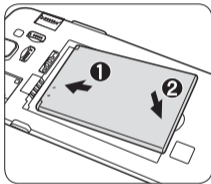
1



2



3



CATATAN

- Selalu gunakan kartu SIM asli yang disediakan oleh operator.

Pedoman untuk pemakaian yang aman dan efisien

Harap baca pedoman singkat ini. Tidak mengikuti pedoman ini dapat membahayakan atau melanggar hukum.

Bila terjadi kesalahan, peranti perangkat lunak yang dimasukkan dalam perangkat Anda akan mencatat log kesalahan. Alat ini hanya mengumpulkan data spesifik mengenai kesalahan tersebut, seperti halnya kekuatan sinyal, posisi ID seluler saat panggilan terputus tiba-tiba, dan aplikasi yang telah dimuat. Log ini hanya dipakai untuk membantu menentukan penyebab kesalahan tersebut. Log ini terenkripsi dan hanya dapat diakses oleh pusat servis resmi LG bila Anda perlu mengembalikan perangkat untuk diperbaiki.

Paparan terhadap energi frekuensi radio

Informasi paparan gelombang radio dan Tingkat Penyerapan Spesifik (SAR).

Model telepon LG-K130Y ini dirancang untuk memenuhi persyaratan keselamatan yang berlaku untuk paparan

gelombang radio. Persyaratan ini berdasarkan pada pedoman ilmiah dengan mempertimbangkan batas keselamatan yang dirancang untuk memastikan keselamatan semua orang, tidak tergantung usia dan kondisi kesehatannya.

- Pedoman paparan gelombang radio memakai satuan pengukuran yang dikenal sebagai Tingkat Penyerapan Spesifik, atau SAR. Pengujian SAR dilakukan memakai metode yang telah distandardisasi dengan telepon memancarkan pada level daya tertinggi yang diizinkan di semua band frekuensi yang dipakainya.
- Meskipun mungkin terdapat perbedaan level SAR dari beragam model telepon LG, kesemuanya dirancang untuk memenuhi pedoman yang terkait dengan paparan pada gelombang radio.
- Batas SAR yang disarankan oleh International Commission on Non-Ionizing Radiation Protection (ICNIRP) adalah rata-rata 2 W/Kg pada sepuluh 10 g jaringan tubuh.

Pedoman untuk pemakaian yang aman dan efisien (lanjutan)

- Perangkat ini memenuhi pedoman paparan RF saat dipakai dalam posisi pemakaian normal di telinga atau saat berada sedikitnya 5 mm dari tubuh. Bila memakai sarung telepon, pakailah klip sabuk atau penahan untuk pengoperasian pasang-di-badan, dan ini tidak boleh mengandung logam, selain itu, posisinya paling sedikit 5 mm dari tubuh Anda. Untuk mengirimkan file data atau pesan, perangkat ini butuh koneksi yang berkualitas ke jaringan. Dalam beberapa kasus, transmisi file data atau pesan dapat tertunda hingga koneksi tersedia. Pastikan petunjuk jarak pisah di atas diikuti hingga transmisi selesai.

Pemeliharaan dan perawatan produk

- Selalu gunakan baterai, pengisi daya, dan aksesoris LG asli yang disetujui untuk digunakan dengan model ponsel ini. Pemakaian jenis lainnya dapat membatalkan persetujuan atau garansi yang berlaku untuk ponsel ini, dan dapat membahayakan.
- Beberapa konten dan gambar mungkin berbeda dengan perangkat Anda tanpa pemberitahuan sebelumnya.
- Jangan membongkar unit ini. Bawalah ke teknisi servis yang memenuhi syarat bila perbaikan diperlukan.
- Perbaikan selama garansi, berdasar keputusan LG, mungkin meliputi komponen atau papan pengganti yang baru atau rekondisi, asalkan mempunyai fungsionalitas yang sama dengan komponen yang digantikan.
- Jauhkan dari peralatan listrik seperti halnya TV, radio, dan PC.
- Unit harus dijauhkan dari sumber panas seperti halnya radiator atau kompor.
- Jangan jatuhkan.
- Jangan sampai perangkat terkena getaran atau kejutan mekanik.

- Matikan telepon di area yang diwajibkan oleh regulasi khusus. Misalnya, jangan memakai telepon Anda di rumah sakit karena dapat memengaruhi perlengkapan medis yang peka.
- Jangan memegang telepon dengan tangan basah sewaktu mengisi daya telepon. Hal ini mungkin menyebabkan kejutan listrik dan dapat mengakibatkan kerusakan parah pada telepon Anda.
- Jangan mengisi daya handset di dekat bahan yang mudah terbakar karena handset dapat menjadi panas dan menimbulkan bahaya kebakaran.
- Pakailah kain kering untuk membersihkan bagian luar unit (jangan memakai bahan pelarut seperti halnya benzena, pengencer, atau alkohol).
- Jangan mengisi daya bila telepon berada di atas perabot lunak.
- Telepon harus diisi di area yang berventilasi baik.
- Jangan sampai unit ini terkena asap atau debu berlebihan.
- Jangan menyimpan telepon di sebelah kartu kredit atau tiket perjalanan, karena dapat merusak informasi pada strip magnetik.
- Jangan mengetuk layar dengan benda tajam karena dapat merusak telepon.
- Jangan sampai telepon terkena cairan atau embun.
- Pakailah aksesoris seperti earphone dengan hati-hati. Jangan sentuh antena bila tidak perlu.
- Jangan memakai, menyentuh, atau mencoba melepas atau memperbaiki kaca yang pecah, belah, atau retak. Kerusakan pada layar kaca karena penyalahgunaan atau kesalahan pemakaian tidak dilindungi oleh garansi.
- Telepon Anda adalah perangkat elektronik yang menghasilkan panas selama pengoperasian normal. Terlalu lama kontak langsung dengan kulit tanpa ventilasi yang memadai dapat menyebabkan rasa tidak nyaman atau terasa panas. Karena itu, berhati-hatilah saat memegang telepon Anda selama atau begitu selesai digunakan.

Pedoman untuk pemakaian yang aman dan efisien (lanjutan)

- Jika telepon Anda basah, segera cabut stekernya untuk mengeringkannya benar-benar. Jangan mencoba mempercepat proses pengeringannya dengan sumber panas eksternal, seperti halnya oven, microwave, atau pengering rambut.
- Cairan dalam telepon yang basah akan mengubah warna label produk di dalam telepon Anda. Kerusakan pada perangkat Anda akibat terkena cairan tidak dilindungi oleh garansi.
- Beberapa alat bantu dengar dapat terganggu oleh telepon seluler.
- Interferensi ringan dapat mempengaruhi TV, radio, PC, dsb.
- Gunakan telepon pada suhu antara 0°C dan 40°C, jika memungkinkan. Memaparkan telepon pada suhu yang sangat rendah atau sangat tinggi dapat mengakibatkan kerusakan, malafungsi, atau bahkan ledakan.

Pengoperasian telepon secara efisien

Perangkat elektronik

Semua telepon seluler dapat menerima interferensi, yang dapat memengaruhi kinerjanya.

- Jangan memakai telepon seluler Anda dekat perlengkapan medis tanpa meminta izin. Hindari meletakkan telepon di atas alat pacu jantung, misalnya di saku baju Anda.

Keselamatan di jalan raya

Perhatikan hukum dan peraturan tentang pemakaian telepon seluler di daerah tempat Anda mengemudi.

- Jangan memakai telepon selagi mengemudi.
- Pusatkan perhatian untuk mengemudi.
- Pinggirkan dan parkir di tepi jalan sebelum membuat atau menjawab panggilan jika kondisi mengemudi mengharuskan.

- Energi RF dapat memengaruhi beberapa sistem elektronik pada kendaraan Anda seperti halnya stereo mobil dan perlengkapan keselamatan.
- Bila kendaraan Anda dilengkapi kantong udara, jangan menghalanginya dengan perlengkapan nirkabel tetap atau portabel. Hal ini dapat menyebabkan kantong udara gagal berfungsi atau menyebabkan cedera serius karena kinerja yang tidak sesuai.
- Jika Anda mendengarkan musik saat berjalan-jalan, pastikan volume diatur pada level yang wajar agar Anda tetap mengetahui keadaan sekitar. Hal ini khususnya penting bila dekat jalan raya.

Hindari kerusakan pada pendengaran Anda



Untuk mencegah kerusakan pendengaran, jangan mendengarkan pada level volume yang tinggi dalam waktu lama.

Mendengarkan suara keras dalam waktu lama dapat merusak pendengaran Anda. Karena itu kami sarankan Anda untuk tidak menghidupkan atau mematikan handset di dekat telinga Anda. Kami juga menyarankan untuk mengatur volume musik dan volume panggilan pada level yang wajar.

- Bila memakai headphone, kurangi volume jika Anda tidak dapat mendengarkan orang berbicara di dekat Anda atau jika orang tersebut duduk di sebelah Anda, Anda dapat mendengar apa yang Anda ucapkan.

CATATAN

- Tekanan suara yang berlebihan dari earphone dan headphone dapat menyebabkan hilangnya pendengaran.

Pedoman untuk pemakaian yang aman dan efisien (lanjutan)

Komponen dari Kaca

Beberapa bagian pada perangkat seluler Anda terbuat dari kaca. Kaca ini dapat pecah jika perangkat seluler Anda jatuh pada permukaan yang keras atau menerima benturan keras. Jika kacanya pecah, jangan sentuh atau berusaha melepaskannya. Hentikan pemakaian perangkat seluler Anda hingga kacanya diganti oleh penyedia layanan resmi.

Area peledakan

Jangan gunakan di tempat peledakan sedang berlangsung. Perhatikan tanda larangan, dan ikuti semua regulasi atau peraturan.

Udara yang berpotensi ledakan

- Jangan memakai telepon Anda di SPBU.
- Jangan pakai telepon di dekat bahan bakar atau bahan kimia.

- Jangan mengangkut atau menyimpan gas, cairan yang mudah terbakar, atau bahan peledak di kompartemen yang sama pada kendaraan Anda di mana terdapat telepon seluler Anda atau aksesorinya.

Di pesawat terbang.

Perangkat nirkabel dapat menyebabkan interferensi di dalam pesawat terbang.

- Matikan telepon seluler Anda sebelum naik ke pesawat terbang.
- Jangan gunakan telepon di darat tanpa izin dari kru.

Anak-anak

Simpan telepon di tempat yang aman jauh dari jangkauan anak kecil. Telepon berisi komponen kecil yang dapat menyebabkan bahaya tercekik jika lepas.

Panggilan Darurat

Panggilan darurat mungkin tidak tersedia di semua jaringan seluler. Karena itu, jangan hanya mengandalkan telepon Anda untuk panggilan darurat. Tanyakan pada penyedia layanan di tempat Anda.

Informasi baterai dan pemeliharannya

- Anda tidak perlu mengosongkan baterai Anda sebelum mengisi ulang. Tidak seperti sistem baterai lain, tidak ada efek memori yang dapat mempengaruhi kinerja baterai.
- Pakailah hanya baterai dan pengisi daya LG. Pengisi daya LG dirancang untuk memaksimalkan masa pakai baterai.
- Jangan membongkar atau menyebabkan hubungan-pendek pada baterai.
- Jagalah kebersihan kontak logam pada baterai.
- Ganti baterai bila kinerjanya sudah tidak dapat diterima lagi. Paket baterai dapat diisi ulang ratusan kali sampai saatnya diganti.
- Isi ulang baterai jika baterai tidak dipakai dalam waktu lama untuk memaksimalkan kegunaannya.
- Jangan sampai pengisi daya baterai terkena sinar matahari langsung atau dipakai di tempat dengan kelembapan tinggi, seperti halnya dalam kamar mandi.
- Jangan tinggalkan baterai di tempat yang panas atau dingin, karena hal ini dapat menurunkan kinerja baterai.
- Risiko ledakan jika baterai diganti dengan jenis yang salah. Buang baterai bekas sesuai dengan petunjuk.
- Jika Anda perlu mengganti baterai, bawalah ke tempat servis atau dealer resmi LG Electronics untuk minta bantuan.
- Cabutlah selalu pengisi daya dari stopkontak dinding setelah telepon terisi penuh untuk menghemat konsumsi daya yang tidak perlu pada pengisi daya.

Pedoman untuk pemakaian yang aman dan efisien (lanjutan)

- Masa pakai baterai sesungguhnya akan tergantung pada konfigurasi jaringan, pengaturan produk, pola pemakaian, baterai dan kondisi lingkungan.
- Pastikan bahwa tidak ada benda bertepi-tajam seperti halnya gigi binatang atau kuku, yang menyentuh baterai. Hal ini dapat menyebabkan kebakaran.

Merek Dagang

- Bluetooth® adalah merek dagang terdaftar dari Bluetooth SIG, Inc. di seluruh dunia.
- Wi-Fi® dan logo Wi-Fi adalah merek dagang terdaftar dari Wi-Fi Alliance.

Informasi Pemberitahuan Perangkat Lunak Open Source

Untuk mendapatkan Source Code di bawah GPL, LGPL, MPL dan Open Source lainnya, yang termasuk dalam produk ini, silahkan kunjungi <http://opensource.lge.com>. Selain itu untuk Source Code, semua persyaratan lisensi yang dimaksud, peraturan garansi dan pernyataan hak cipta tersedia untuk di-unduh.

LG Electronics juga akan memberikan Source Code bebas dalam CD-ROM Anda, dengan biaya yang dikenakan untuk proses pendistribusian (seperti biaya dari media, penanganan dan pengiriman), kirimkan email ke opensource@lge.com. Tawaran ini berlaku selama tiga (3) tahun dari tanggal di mana Anda membeli produk.

CARA MEMPERBARUI PERANGKAT ANDA

Akses rilis firmware terbaru, fungsi dan perbaikan perangkat lunak baru.

- **Pilih pembaruan perangkat lunak di menu pengaturan pada perangkat Anda.**
- **Perbarui perangkat dengan menyambungkannya ke PC Anda.**

Untuk informasi lebih lanjut tentang penggunaan fungsi ini, kunjungi <http://www.lg.com/common/index.jsp> pilih negara dan bahasa.

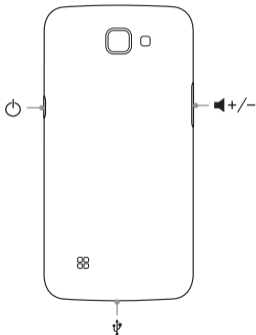
PERNYATAAN KEPATUHAN

Dengan ini, **LG Electronics** menyatakan bahwa produk **LG-K130Y** mematuhi ketentuan mendasar dan ketetapan terkait lainnya pada Directive **1999/5/EC**. Salinan Pernyataan Kepatuhan dapat ditemukan di <http://www.lg.com/global/declaration>

Device layout

ENGLISH

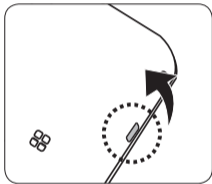
To turn on the device, press and hold the  for a few seconds.



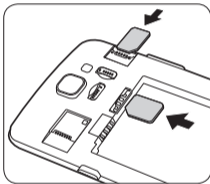
For more information, please visit www.lg.com to view the user guide.

Installing the SIM card and battery

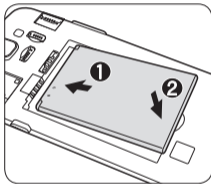
1



2



3



NOTE

- Always use a genuine SIM card supplied by the operator.

Guidelines for safe and efficient use

Please read these simple guidelines. Not following these guidelines may be dangerous or illegal.

Should a fault occur, a software tool is built into your device that will gather a fault log. This tool gathers only data specific to the fault, such as signal strength, cell ID position in sudden call drop and applications loaded. The log is used only to help determine the cause of the fault. These logs are encrypted and can only be accessed by an authorised LG Repair centre should you need to return your device for repair.

Exposure to radio frequency energy

Radio wave exposure and Specific Absorption Rate (SAR) information.

This mobile phone model LG-K130Y has been designed to comply with applicable safety requirements for exposure to radio waves. These requirements are based on scientific guidelines that include safety margins designed to assure the safety of all persons, regardless

of age and health.

- The radio wave exposure guidelines employ a unit of measurement known as the Specific Absorption Rate, or SAR. Tests for SAR are conducted using standardised methods with the phone transmitting at its highest certified power level in all used frequency bands.
- While there may be differences between the SAR levels of various LG phone models, they are all designed to meet the relevant guidelines for exposure to radio waves.
- The SAR limit recommended by the International Commission on Non-ionizing Radiation Protection (ICNIRP) is 2 W/kg averaged over 10 g of tissue.
- This device meets RF exposure guidelines when used either in the normal use position against the ear or when positioned at least 5 mm away from the body. When a carry case, belt clip or holder is used for body-

Guidelines for safe and efficient use (continued)

worn operation, it should not contain metal and should position the product at least 5 mm away from your body. In order to transmit data files or messages, this device requires a quality connection to the network. In some cases, transmission of data files or messages may be delayed until such a connection is available. Ensure the above separation distance instructions are followed until the transmission is completed.

Product care and maintenance

- Always use genuine LG batteries, chargers and accessories approved for use with this particular device model. The use of any other types may void any approval or warranty applying to the device and may be dangerous.
- Some contents and illustrations may differ from your device without prior notice.
- Do not disassemble this unit. Take it to a qualified service technician when repair work is required.

- Repairs under warranty, at LG's discretion, may include replacement parts or boards that are either new or reconditioned, provided that they have functionality equal to that of the parts being replaced.
- Keep away from electrical appliances such as TVs, radios and personal computers.
- The unit should be kept away from heat sources such as radiators or cookers.
- Do not drop.
- Do not subject this unit to mechanical vibration or shock.
- Switch off the phone in any area where you are required to by special regulations. For example, do not use your phone in hospitals as it may affect sensitive medical equipment.
- Do not handle the phone with wet hands while it is being charged. It may cause an electric shock and can seriously damage your phone.

- Do not charge a handset near flammable material as the handset can become hot and create a fire hazard.
- Use a dry cloth to clean the exterior of the unit (do not use solvents such as benzene, thinner or alcohol).
- Do not charge the phone when it is on soft furnishings.
- The phone should be charged in a well ventilated area.
- Do not subject this unit to excessive smoke or dust.
- Do not keep the phone next to credit cards or transport tickets; it can affect the information on the magnetic strips.
- Do not tap the screen with a sharp object as it may damage the phone.
- Do not expose the phone to liquid or moisture.
- Use accessories like earphones cautiously. Do not touch the antenna unnecessarily.
- Do not use, touch or attempt to remove or fix broken, chipped or cracked glass. Damage to the glass display due to abuse or misuse is not covered under the warranty.
- Your phone is an electronic device that generates heat during normal operation. Extremely prolonged, direct skin contact in the absence of adequate ventilation may result in discomfort or minor burns. Therefore, use care when handling your phone during or immediately after operation.
- If your phone gets wet, immediately unplug it to dry off completely. Do not attempt to accelerate the drying process with an external heating source, such as an oven, microwave or hair dryer.
- The liquid in your wet phone, changes the colour of the product label inside your phone. Damage to your device as a result of exposure to liquid is not covered under your warranty.

Guidelines for safe and efficient use (continued)

Efficient phone operation

Electronics devices

All mobile phones may receive interference, which could affect performance.

- Do not use your mobile phone near medical equipment without requesting permission. Avoid placing the phone over pacemakers, for example, in your breast pocket.
- Some hearing aids might be disturbed by mobile phones.
- Minor interference may affect TVs, radios, PCs etc.
- Use your phone in temperatures between 0 °C and 40 °C, if possible. Exposing your phone to extremely low or high temperatures may result in damage, malfunction, or even explosion.

Road safety

Check the laws and regulations on the use of mobile phones in the area when you drive.

- Do not use a hand-held phone while driving.
- Give full attention to driving.
- Pull off the road and park before making or answering a call if driving conditions so require.
- RF energy may affect some electronic systems in your vehicle such as car stereos and safety equipment.
- When your vehicle is equipped with an air bag, do not obstruct with installed or portable wireless equipment. It can cause the air bag to fail or cause serious injury due to improper performance.
- If you are listening to music whilst out and about, please ensure that the volume is at a reasonable level so that you are aware of your surroundings. This is of particular importance when near roads.

Avoid damage to your hearing



To prevent possible hearing damage, do not listen at high volume levels for long periods.

Damage to your hearing can occur if you are exposed to loud sound for long periods of time. We therefore recommend that you do not turn on or off the handset close to your ear. We also recommend that music and call volumes are set to a reasonable level.

- When using headphones, turn the volume down if you cannot hear the people speaking near you, or if the person sitting next to you can hear what you are listening to.

NOTE

- Excessive sound pressure from earphones and headphones can cause hearing loss.

Glass Parts

Some parts of your mobile device are made of glass. This glass could break if your mobile device is dropped on a hard surface or receives a substantial impact. If the glass breaks, do not touch or attempt to remove it. Stop

using your mobile device until the glass is replaced by an authorised service provider.

Blasting area

Do not use the phone where blasting is in progress. Observe restrictions and follow any regulations or rules.

Potentially explosive atmospheres

- Do not use your phone at a refueling point.
- Do not use near fuel or chemicals.
- Do not transport or store flammable gas, liquid or explosives in the same compartment of your vehicle as your mobile phone or accessories.

In aircraft

Wireless devices can cause interference in aircraft.

- Turn your mobile phone off before boarding any aircraft.

Guidelines for safe and efficient use (continued)

- Do not use it on the ground without permission from the crew.

Children

Keep the phone in a safe place out of the reach of small children. It includes small parts which may cause a choking hazard if detached.

Emergency calls

Emergency calls may not be available on all mobile networks. Therefore you should never depend solely on your phone for emergency calls. Check with your local service provider.

Battery information and care

- You do not need to completely discharge the battery before recharging. Unlike other battery systems, there is no memory effect that could compromise the battery's performance.

- Use only LG batteries and chargers. LG chargers are designed to maximise the battery life.
- Do not disassemble or short-circuit the battery.
- Keep the metal contacts of the battery clean.
- Replace the battery when it no longer provides acceptable performance. The battery pack may be recharged hundreds of times before it needs replacing.
- Recharge the battery if it has not been used for a long time to maximise usability.
- Do not expose the battery charger to direct sunlight or use it in high humidity, such as in the bathroom.
- Do not leave the battery in hot or cold places, as this may deteriorate battery performance.
- Risk of explosion if battery is replaced by an incorrect type. Dispose of used batteries according to the instructions.

- If you need to replace the battery, take it to the nearest authorised LG Electronics service point or dealer for assistance.
- Always unplug the charger from the wall socket after the phone is fully charged to save unnecessary power consumption of the charger.
- Actual battery life will depend on network configuration, product settings, usage patterns, battery and environmental conditions.
- Make sure that no sharp-edged items such as animal's teeth or nails, come into contact with the battery. This could cause a fire.

Trademarks

- Bluetooth® is a registered trademark of Bluetooth SIG, Inc. worldwide.
- Wi-Fi® and the Wi-Fi logo are registered trademarks of the Wi-Fi Alliance.

Open Source Software Notice Information

To obtain the source code under GPL, LGPL, MPL, and other open source licenses, that is contained in this product, please visit <http://opensource.lge.com>.

In addition to the source code, all referred license terms, warranty disclaimers and copyright notices are available for download.

LG Electronics will also provide open source code to you on CD-ROM for a charge covering the cost of performing such distribution (such as the cost of media, shipping, and handling) upon email request to opensource@lge.com. This offer is valid for three (3) years from the date on which you purchased the product.

Guidelines for safe and efficient use (continued)

HOW TO UPDATE YOUR DEVICE

Access to latest firmware releases, new software functions and improvements.

- **Select the software update in settings menu on your device.**
- **Update your device by connecting it to your PC.**

For more information about using this function, please visit <http://www.lg.com/common/index.jsp> select country and language.

Declaration of conformity

Hereby, **LG Electronics** declares that this **LG-K130Y** product is in compliance with the essential requirements and other relevant provisions of Directive **1999/5/EC**. A copy of the Declaration of Conformity can be found at <http://www.lg.com/global/declaration>



KARTU GARANSI

Nomor pendaftaran petunjuk
penggunaan (manual)
dan kartu jaminan / garansi dalam bahasa
Indonesia
bagi produk elektronika
P.40.ARM5.05901.0416

Communication Division

KARTU GARANSI

KONDISI YANG BERLAKU UNTUK KLAIM GARANSI :

1. Kartu garansi hanya berlaku bila:
 - Diisi dengan lengkap.
 - Sticker di belakang handset harus dalam keadaan baik / tidak cacat.
 - No. IMEI terdaftar di database LG Electronics Indonesia.
 - Terdapat hologram resmi LG Electronics Indonesia.
2. Garansi berlaku selama satu (1) tahun meliputi handset pada pemakaian normal.
3. Charger, battery dan asesorisnya akan di berikan garansi selama 6 bulan pada pemakaian normal.
4. Garansi tidak termasuk:
 - Unit pesawat HP yang mengalami cacat fisik seperti: retak, pecah, patah, tergores akibat benturan benda keras.
 - Unit pesawat HP yang mengalami cacat pada label IMEI/serial, label logo Distributor (warranty void).
 - Kondisi cacat pada permukaan casing, keypad akibat pemakaian sehari-hari.
 - Unit pesawat HP yang rusak akibat pemakaian charger/batere atau aksesoris lain yang tidak asli/tidak direkomendasikan oleh LG Electronics Indonesia.
 - Unit pesawat HP yang rusak akibat pemakaian pada kondisi yang tidak normal seperti suhu panas/dingin, udara lembab, polusi gas/bahan kimia/uap/garam/laut.
 - Unit pesawat HP yang rusak akibat cairan/korosi/oksidasi/karat pada komponen.
 - Unit pesawat HP yang telah diadakan perbaikan, modifikasi/perubahan di luar tempat pelayanan Garansi/Customer Care resmi LG Electronics.
5. Simpanlah baik - baik kartu garansi ini, bawalah dan tunjukkan kartu garansi ini bila anda ingin mengajukan permintaan perbaikan di semua jaringan service PT. LG Electronics Service Indonesia:

* Perbaikan set dapat menggunakan komponen baru atau komponen rekondisi sesuai standar pabrik

Customer Information Center



www.lg.com/id/support



LGhere4U
LG untuk Anda

“WASPADAI AKSESORIS TIDAK ORISINIL/TIDAK DILENGKAPI
STICKER HOLOGRAM RESMI LG Electronics Indonesia”

Pastikan dokumen ini diisi dengan lengkap pada saat pembelian dan kirimkan **SEGERA** ke PT. LG Electronics Service Indonesia dengan amplop yang tersedia

- Nama :
- No. Handphone :
- E-mail :
- Alamat :
- Kota : Kode Pos:..... Telepon:.....
- Umur : < 17 tahun 18-24 tahun 25-35 tahun
 36-45 tahun >46 tahun
- Jenis Kelamin : Perempuan Laki-laki
- Pekerjaan : Pelajar/Mhs Rumah tangga Staff
 Manager Direktur Pengusaha
 Tidak Bekerja Pensiun Lainnya.....
- Apakah ini ponsel/Anda yang pertama : Ya Tidak

Bila tidak sebutkan merk handphone lain yang Anda miliki:

- Jenis SIM Card apa yang Anda gunakan : Prabayar Berlangganan
- Bagaimana Anda mengetahui ponsel ini ? (Maksimal sampai 3 pilihan)
 Iklan Majalah Iklan TV Iklan Surat Kabar Direct mail
 Penawaran di toko Rekomendasi teman Iklan Radio Lainnya
- Apa yang menyebabkan Anda memilih ponsel ini : (Maksimal sampai 3 pilihan)
 Bentuk/Design Merk Kelengkapan fungsi Harga
 Layanan purna jual Aksesoris Kemudahan pemakaian Kualitas
 Waktu siaga/bicara Popularitas Lainnya.....
- Dimana Anda membeli ponsel ini ? (Maksimal sampai 3 pilihan)
 Retail outlet Internet Chain outlet (Agis, Makro, Carefour, etc)
 Exhibition

Pastikan dokumen ini diisi dengan lengkap pada saat pembelian dan kirimkan **SEGERA** ke PT. LG Electronics Service Indonesia dengan amplop yang tersedia

Nama :
No. Handphone :
E-mail :
Alamat :
Kota : Kode Pos:..... Telepon:.....
Umur : < 17 tahun 18-24 tahun 25-35 tahun
 36-45 tahun >46 tahun
Jenis Kelamin : Perempuan Laki-laki
Pekerjaan : Pelajar/Mhs Rumah tangga Staff
 Manager Direktur Pengusaha
 Tidak Bekerja Pensiun Lainnya.....

• Apakah ini ponsel/Anda yang pertama : Ya Tidak

Bila tidak sebutkan merk handphone lain yang Anda miliki:

- Jenis SIM Card apa yang Anda gunakan : Prabayar Berlangganan
- Bagaimana Anda mengetahui ponsel ini ? (Maksimal sampai 3 pilihan)
 Iklan Majalah Iklan TV Iklan Surat Kabar Direct mail
 Penawaran di toko Rekomendasi teman Iklan Radio Lainnya
- Apa yang menyebabkan Anda memilih ponsel ini : (Maksimal sampai 3 pilihan)
 Bentuk/Design Merk Kelengkapan fungsi Harga
 Layanan purna jual Aksesoris Kemudahan pemakaian Kualitas
 Waktu siaga/bicara Popularitas Lainnya.....
- Dimana Anda membeli ponsel ini ? (Maksimal sampai 3 pilihan)
 Retail outlet Internet Chain outlet (Agis, Makro, Carefour, etc)
 Exhibition.....



LG

Communication Division

KARTU GARANSI

NO.:

Hologram:

MODEL

NO.IMEI / ESN

NAMA DEALER

NAMA PELANGGAN

NO.TELP GENGAM

TANGGAL PEMBELIAN

Customer Information Center



14010

www.lg.com/id/support



LGhere4U
LG untuk Anda

Program Khusus

Stempel Dealer

• Lembar Penjaga Toko



LG

Communication Division

KARTU GARANSI

NO.:

Hologram:

MODEL

NO.IMEI / ESN

NAMA DEALER

NAMA PELANGGAN

NO.TELP GENGGAM

TANGGAL PEMBELIAN

Customer Information Center



14010

www.lg.com/id/support



LGhere4U
LG untuk Anda

Program Khusus

Stempel Dealer

• Lembar Toko



LG

Communication Division

KARTU GARANSI

NO:

Hologram:

MODEL

NO.IMEI / ESN

NAMA DEALER

NAMA PELANGGAN

NO.TELP GENGAM

TANGGAL PEMBELIAN

Layanan Purna Jual LG:

JI Panglima Polim Raya

No.69

Jakarta 12160

PT. Adi Reka Mandiri

Gedung Telesindo Tower Lt.3

Jl. Gajahmada No.27 A Krukut, Tamansari

Jakarta Barat DKI Jakarta, Indonesia

Program Khusus

Stempel Dealer

• Lembar Konsumen

Jaringan Layanan LG Electronics Service Indonesia

AMBON

Jl Wolter Mongisidi Depan
Kantor Statistik Passo

BALIKPAPAN

Jl. Jend. Sudirman, Ruko
Bandar, Blok B, No. 9 / 27

BANDA ACEH

DR. Muhammad Hasan,
Gampong Sukadamai

BANDUNG

1. Komp Kopo Plaza
2. Bandung Electronic City
(BEC) L3 A - 02 A

BANJARMASIN

Jl. Gatot Subroto No.5A-B
RT.24

BATAM

Komp. Pertokoan Mahkota
Raya Blok B No 12 - 12 A

BEKASI

Jl. A.Yani Komp. Commercial
Center Blok B No.26,
Kayu Ringin

CIREBON

Jl. Evakuasi No. 9, Sunyaragi

DENPASAR

Jl. Gatot Subroto Barat
No. 168 XX

DUMAI

Jl. Ombak No. 12 D

JAKARTA

1. Jl Panglima Polim
Raya No.69
2. Jl Raya Biak No.21B-C

JAMBI

Jl. Sultan Agung2 No.71

JEMBER

Jl. Gajah Mada No.74

KEDIRI

Jl. Sukarno Hatta No.150

KENDARI

Jl. MT Haryono No.136

LAMPUNG

Jl. Cut Nyak Dien No. 64A-B

LOMBOK

Jl Sriwijaya No.72

MALANG

Jl. Sunandar Priyo
Sudarmo No.30

MANADO

Komplek ITC
Marina Blok D No.1

MEDAN

1. Pergudangan Ika Diesel
2. Plaza Milenium Lt.3
No.030-031

PADANG

Jl Pulau Karam

PALEMBANG

Jl. R.Sukamto Ruko
PTC Blok G35-6

PEKANBARU

JIRiau

PONTIANAK

Jl A Yani Sei Raya

SAMARINDA

Jl. M.Yamin No10-11

SEMARANG

Jl Majapahit No.297

SURABAYA

1. Jl Tegalsari No.41
2. Gedung WTC Lt.II No.807

UJUNG PANDANG

Jl Petarani No.18

YOGYAKARTA

Ruko Ringroad Squire Kav.1

