

LG xboom Grab

Altoparlante Bluetooth portatile

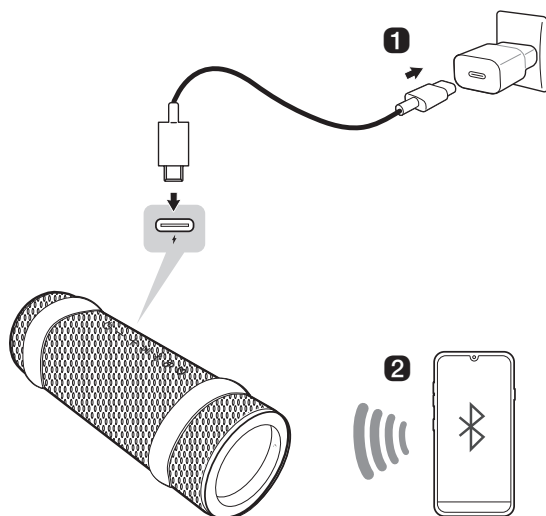
Manuale Utente

Leggere attentamente questo manuale prima di utilizzare l'apparecchio e conservarlo per riferimenti futuri.

GRAB





Guida rapida all'altoparlante Bluetooth portatile

Connessione e utilizzo dell'altoparlante



-
- 1** Caricare il diffusore prima di utilizzarlo e collegarlo a un adattatore CA (non in dotazione).
-

2 Collegare l'altoparlante a uno smartphone tramite Bluetooth (→ Vedere "Connessione dello smartphone all'altoparlante tramite Bluetooth" a pagina 14.)

- 1 Premere il pulsante **Accensione**  dell'altoparlante per accenderlo. L'indicatore di illuminazione lampeggia.
- 2 Premere il pulsante **Impostazioni**  dello smartphone e selezionare **Bluetooth**. Attivare la funzione **Bluetooth**. (**Disattivata**  > **Attiva** )
- 3 Trovare "xboom Grab" nell'elenco dei dispositivi sullo smartphone e connetterlo. Una volta collegato lo smartphone tramite **Bluetooth**, l'indicatore di illuminazione si accende.
- 4 Sullo smartphone, riprodurre la musica desiderata.

3 Connessione dell'app LG ThinQ (→ Vedere "Installazione dell'app" a pagina 21.)

- 1 Trovare l'**app LG ThinQ** su Google Play o App Store e installarla nello smartphone.
- 2 Aprire l'**app LG ThinQ** e usare altre funzioni. (EQ, Party Link, Illuminazione, Timer di spegnimento, Impostazioni ecc.)

Guida rapida all'altoparlante Bluetooth portatile

- 2 Connessione e utilizzo dell'altoparlante

Esplorazione del prodotto

- 5 Lato superiore
- 7 Lato posteriore
- 8 Trasporto dell'unità

Ricarica

- 9 Ricarica della batteria
- 11 Controllo dello stato della batteria

Connessione al Bluetooth

- 14 Connessione dello smartphone all'altoparlante tramite Bluetooth
- 18 Connessione di due dispositivi Bluetooth all'altoparlante
- 19 Uso del vivavoce del telefono
- 20 Uso dei comandi vocali

Connessione all'app LG ThinQ

- 21 Installazione dell'app
- 22 Utilizzo della funzione MY
- 23 Uso di Party Link
- 27 Come ascoltare il broadcast Auracast™

Funzioni aggiuntive

- 28 Spegnimento forzato del diffusore
- 28 Inizializzazione del diffusore
- 29 Uso della gestione automatica dell'alimentazione
- 30 Utilizzo dell'accensione tramite Bluetooth
- 30 Funzione di feedback vocale

Precauzioni per la sicurezza

- 31 Sicurezza e normative
- 34 Prevenzione dell'uso scorretto del prodotto

Prima di segnalare un malfunzionamento

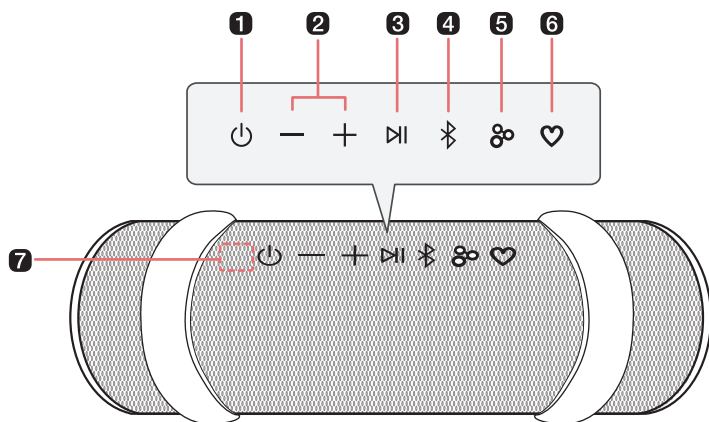
- 38 Risoluzione dei problemi

Appendice

- 39 Specifiche
- 40 Marchi registrati e licenze
- 40 Informazioni avviso software Open Source
- 41 Manipolazione del prodotto

Esplorazione del prodotto

Lato superiore



1 Accensione

Accende o spegne l'altoparlante.

2 Volume

Regola il volume dell'altoparlante.

3 Riproduzione/Pausa

Mentre è connesso il **Bluetooth**, premere il pulsante per azionare il dispositivo **Bluetooth**.

- Riproduzione/Pausa: Premere il pulsante.
- Passaggio al brano successivo: Premere rapidamente il pulsante due volte.
- Passaggio al brano precedente: Premere rapidamente il pulsante tre volte.
- Uso della funzione vivavoce: Premere il pulsante nella funzione **Bluetooth** quando si riceve una chiamata da un dispositivo connesso tramite **Bluetooth**. (→ Vedere "Uso del vivavoce del telefono" a pagina 19)
- Uso dei comandi vocali: Premere e tenere premuto il pulsante per 2 secondi (→ Vedere "Uso dei comandi vocali" a pagina 20)

4 Bluetooth

È possibile cambiare le impostazioni **Bluetooth**.

- Connessione di un altro smartphone aggiuntivo: Premere il pulsante. (→ Vedere "Connessione di due dispositivi Bluetooth all'altoparlante" a pagina 18.)

5 Party Link

- Modalità Stereo: Premere rapidamente il pulsante due volte. (→ Vedere “Modalità Stereo” a pagina 23.)
 - È possibile collegare tra loro solo dispositivi dello stesso modello.
- Modalità Multi: Premere il pulsante. (→ Vedere “Modalità multipla” a pagina 24.)
 - **Party Link** è disponibile solo sui modelli LG compatibili con Auracast™.

6 MY

- Premere il pulsante per utilizzare le funzioni **MY**. (→ Vedere “Utilizzo della funzione MY” a pagina 22.) Prima di utilizzare le funzioni **MY**, effettuare la configurazione nell'**app LG ThinQ**.
- Premere due volte il pulsante per utilizzare la funzione di calibrazione dello spazio (Space Calibration). Questa funzione seleziona le impostazioni del suono ottimali per il contenuto riprodotto.
- Se l'impostazione del pulsante **MY** nell'**app LG ThinQ** è impostata su FYI.AI, funziona come segue:
 - Premere il pulsante per avviare l'app FYI.AI.
 - Tenere premuto il pulsante per inserire la voce. L'inserimento vocale è completato quando il pulsante viene rilasciato.

7 Microfono


È possibile usare i comandi vocali e la funzione vivavoce mentre l'altoparlante è collegato al **Bluetooth**.

- Non coprire la parte del microfono con la cinghia quando il dispositivo è in funzione.

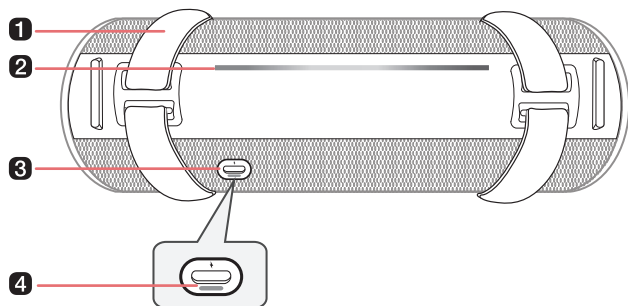
ATTENZIONE

Notare che quando si utilizza la funzione di calibrazione dello spazio (Space Calibration), durante la fase di ottimizzazione della qualità del suono, questo potrebbe diventare improvvisamente più forte.

Nota

Per disattivare la modalità Stereo o Multi, tenere premuto per due secondi il pulsante **Party Link**  su uno degli altoparlanti collegati.

Lato posteriore





1 Cinghia

Può essere utilizzato quando si trasporta il prodotto. (→ Vedere “Trasporto dell’unità” a pagina 8.)

2 Indicatore luminoso

È possibile controllare lo stato dell’altoparlante (livello di carica e stato della batteria, stato della connessione **Bluetooth**, volume dell’altoparlante, modalità Multi, modalità Stereo e EQ selezionato, ecc.)


- Per disattivare l’illuminazione dell’altoparlante, aprire l’**app LG ThinQ** e navigare fino alla barra di illuminazione per controllare le impostazioni di illuminazione.
- Controllo manuale: Premere contemporaneamente il pulsante “**Volume** ” e il pulsante “**MY** ” per attivare o disattivare l’illuminazione.
- Utilizzo dell’**app LG ThinQ**: Aprire l’**app LG ThinQ** e accedere alla barra di illuminazione per gestire le impostazioni di illuminazione.

3 DC IN

Collegare un cavo USB (Type-C) per ricaricare la batteria dell’altoparlante.

4 LED Dot

È possibile controllare lo stato di questo altoparlante. (livello di carica e stato della batteria, modalità Multi, modalità Stereo) (→ Vedere “Controllo dello stato della batteria” a pagina 11.)

- Premere e tenere premuto il pulsante **Accensione**  per 2 secondi per controllare il livello della batteria mentre l’altoparlante è acceso.

⚠ ATTENZIONE

Fare attenzione a non lasciar cadere l’altoparlante. Gli urti meccanici possono causare il deterioramento delle prestazioni di resistenza all’acqua e alla polvere.

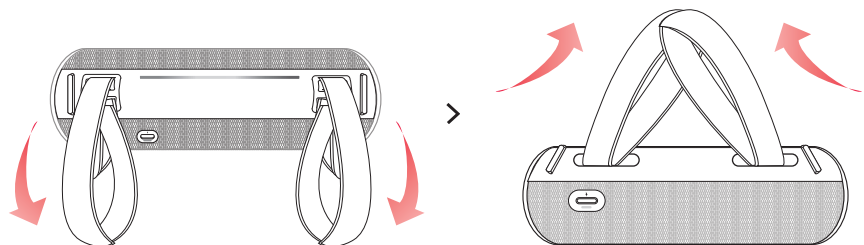
Trasporto dell'unità

Per il trasporto a mano

- 1** Sollevare la cinghia su entrambi i lati dell'unità.



- 2** Tirare la cinghia esterna fino in fondo. In questo modo è possibile trasportarlo facilmente a mano e utilizzarlo.

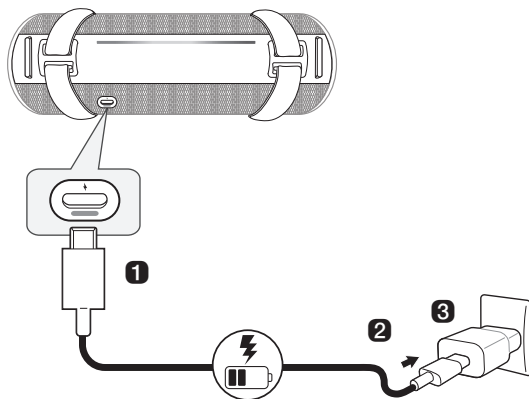


Ricarica

| Ricarica della batteria

L'altoparlante ha una batteria integrata. Assicurarsi di ricaricare a sufficienza la batteria prima dell'uso.

- 1 Collega il cavo USB alla porta **DC IN** dell'altoparlante.
- 2 Collegare il cavo USB fornito in dotazione all'adattatore CA (non in dotazione).
- 3 Collegare l'adattatore a CA a una presa CA.



✔ Nota

- La ricarica completa dell'altoparlante richiede circa 3 ore. Il tempo di ricarica può variare a seconda dello stato della batteria e dello stato di funzionamento dell'altoparlante.
- Quando la batteria è completamente carica, è possibile utilizzare l'altoparlante per circa 20 ore.
 - Il tempo di funzionamento può variare a seconda dello stato della batteria o di funzionamento.




⚠ ATTENZIONE

- L'adattatore CA non è fornito in dotazione. Si consiglia di utilizzare l'adattatore CA da 5 V (più di 2 A) con questo diffusore. Se non si utilizza l'adattatore consigliato, il tempo di ricarica potrebbe essere diverso.
 - Non esporre l'altoparlante a liquidi durante la ricarica o senza aver scollegato i cavi. Se esposto a liquidi, non caricare l'altoparlante finché non è completamente asciutto e pulito.
 - Ricaricare l'altoparlante quando è bagnato potrebbe danneggiarlo.
 - Se esposto a sostanze chimiche e al sale di una piscina o del mare, asciugare e pulire accuratamente.
 - In caso contrario, si potrebbe verificare un malfunzionamento.
-

Controllo dello stato della batteria

Stato di carica

Una volta avviata la carica della batteria, il LED Dot indica lo stato di carica.

LED Dot	Stato del LED / Stato della batteria
	Si accende in verde per 15 secondi. / La ricarica è completa.
	Acceso in verde. / Il livello della batteria è superiore al 70 %. / La ricarica è in corso.
	Acceso in giallo. / Il livello della batteria è tra il 20 % e il 70 % circa. / La ricarica è in corso.
	Acceso in rosso. / Il livello della batteria è inferiore al 20 %. / La ricarica è in corso.

✔ Nota

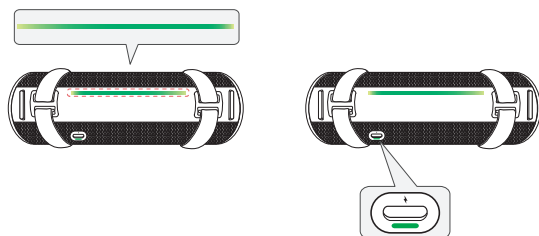
- La riproduzione di brani durante la ricarica potrebbe prolungare il tempo di ricarica.
- Quando la batteria dell'altoparlante è completamente carica con l'alimentazione spenta, il LED Dot si accende in verde per 15 secondi e poi si spegne.
- Quando ci si collega a Party Link, l'indicatore di stato della connessione di Party Link ha la precedenza sull'indicatore della batteria.
- Se si carica il diffusore mentre è spento, il LED Dot potrebbe accendersi in ritardo a seconda dell'adattatore.

⚠ ATTENZIONE

- Caricare la batteria a una temperatura ambiente compresa tra 5 °C e 35 °C. Quando la batteria è al di fuori dell'intervallo di temperature di ricarica, il LED Dot si alterna tra rosso e giallo, e la ricarica si arresta.
- Se si esegue la carica mentre si utilizza l'altoparlante, la temperatura della batteria potrebbe diventare elevata e la carica potrebbe interrompersi. In questo caso, spegnere l'alimentazione e ricaricare l'altoparlante.

Stato di utilizzo

Quando si accende l'altoparlante o si tiene premuto il tasto **Accensione** (🔌) per 2 secondi, il LED Dot e l'indicatore di illuminazione si accendono per 3 secondi in base allo stato della batteria.



Quando il cavo di alimentazione non è collegato (modalità batteria)








Indicatore luminoso	Stato dell'indicatore / Stato della batteria
	Si accende in verde per 3 secondi. / Il livello della batteria è superiore al 70 %.
	Si accende in giallo per 3 secondi. / Il livello della batteria è tra il 20 % e il 70 % circa.
	Lampeggia in rosso per 3 secondi. Il dispositivo emette un allarme acustico di notifica una volta sola. / Il livello della batteria è inferiore al 20 %.
	Si accende in rosso chiaro per 3 secondi. Il dispositivo emette un allarme acustico di notifica una volta sola. / Il livello della batteria è inferiore al 10 % e la batteria deve essere ricaricata.

LED Dot	Stato del LED / Stato della batteria
	Si accende in verde per 3 secondi. / Il livello della batteria è superiore al 70 %.
	Si accende in giallo per 3 secondi. / Il livello della batteria è tra il 20 % e il 70 % circa.
	Lampeggia in rosso in modo continuo. Il dispositivo emette un allarme acustico di notifica una volta sola. / Il livello della batteria è inferiore al 20 %.
	Lampeggia in rosso in modo continuo. Il dispositivo emette un allarme acustico di notifica una volta sola. / Il livello della batteria è inferiore al 10 % e la batteria deve essere ricaricata.

✔ Nota

Quando la quantità di batteria diminuisce, anche la durata dell'indicatore luminoso si riduce.

Quando il cavo di alimentazione è collegato

Indicatore luminoso	Stato dell'indicatore / Stato della batteria
 	Lampeggia in verde per 3 secondi. / Il livello della batteria è superiore al 70 %.
 	Lampeggia in giallo per 3 secondi. / Il livello della batteria è tra il 20 % e il 70 % circa.
 	Lampeggia in rosso per 3 secondi. / Il livello della batteria è inferiore al 20 %.
 	Lampeggia alternativamente in rosso chiaro e rosso per 3 secondi. / Il livello della batteria è inferiore al 10 % e la batteria deve essere ricaricata.

LED Dot	Stato del LED / Stato della batteria
	Acceso in bianco. / La ricarica è completa. (Quando si tiene premuto il tasto Accensione  per 2 secondi, si accende in verde per 3 secondi).
	Acceso in verde. / Il livello della batteria è superiore al 70 %.
	Acceso in giallo. / Il livello della batteria è tra il 20 % e il 70 % circa.
	Acceso in rosso. / Il livello della batteria è inferiore al 20 %.

✔ Nota

Quando la quantità di batteria diminuisce, anche la durata dell'indicatore luminoso si riduce.

Connessione al Bluetooth


Connessione dello smartphone all'altoparlante tramite Bluetooth

È possibile riprodurre brani o utilizzare un'app musicale su un dispositivo **Bluetooth** ed ascoltare i suoni dall'altoparlante.

Controllare prima quanto segue.

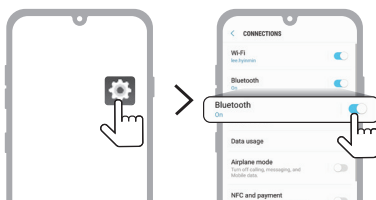
- Specifiche **Bluetooth** del prodotto.
 - Codec: SBC, AAC, LC3
- Questo prodotto supporta dispositivi **Bluetooth** come smartphone e computer portatili. La modalità di connessione dei dispositivi all'altoparlante varia a seconda del tipo e del modello dei dispositivi. Per informazioni su come connettere il dispositivo, fare riferimento al manuale d'uso del dispositivo esterno da connettere.

Selezionare il menu [**Bluetooth**] nella schermata **Impostazioni** dello smartphone. Il metodo di accesso al menu può variare a seconda del produttore e del modello dello smartphone.

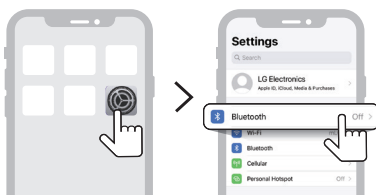
- 1 Premere il pulsante **Accensione**  dell'altoparlante per accenderlo. L'indicatore di illuminazione lampeggia.



- 2 Toccare il pulsante **Impostazioni** (⚙️ / ⚙️) dello smartphone e selezionare **Bluetooth**.



(Telefono Android)



(iPhone)

- 3 Attivare la funzione **Bluetooth**. (**Disattivata** > **Attiva**)

- 4 Quando sul display dello smartphone viene visualizzato il popup di connessione Fast Pair, toccare il popup per connettersi.


- È supportato solo Android™ 11 o versioni successive. Sono necessarie le impostazioni **Bluetooth** e di localizzazione del dispositivo mobile.

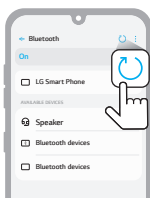
- 5 Se il popup di connessione non viene visualizzato, selezionare e connettere "xboom Grab" dall'elenco dei dispositivi connettabili sullo smartphone.



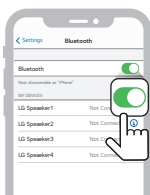
- 6 Una volta che il diffusore e lo smartphone sono collegati via **Bluetooth**, l'indicatore di illuminazione si accende insieme al suono.



- 7 Se "xboom Grab" non appare nell'elenco, toccare l'icona **Aggiorna**  su un telefono Android oppure riavviare il **Bluetooth** su un iPhone.

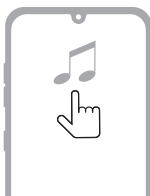


(Telefono Android)



(iPhone)

- 8 Selezionare e riprodurre un brano sullo smartphone.




✔ **Nota**

- Più il dispositivo **Bluetooth** è vicino all'altoparlante, migliore sarà la connessione.
 - Se nessun dispositivo **Bluetooth** è collegato al diffusore, l'indicatore di illuminazione lampeggia. Connettere nuovamente il dispositivo.
 - Regolare il volume del dispositivo **Bluetooth** a un livello adeguato durante l'uso.
 - Quando si tenta di collegare il prodotto via il dispositivo **Bluetooth** con cronologia di connessione, il prodotto si accende e si collega al dispositivo **Bluetooth** automaticamente. È possibile controllare questa funzione nell'app **LG ThinQ**. (→ Vedere "Utilizzo dell'accensione tramite Bluetooth" a pagina 30.)
-

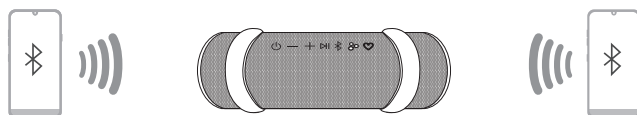
Connessione di due dispositivi Bluetooth all'altoparlante

Abbinamento di più telefoni

- 1 Per prima cosa, connettere un dispositivo **Bluetooth** all'altoparlante. (→ Vedere "Connessione dello smartphone all'altoparlante tramite Bluetooth" a pagina 14.)
- 2 Quando il dispositivo **Bluetooth** e l'altoparlante sono connessi, premere il pulsante **Bluetooth** . L'indicatore di illuminazione lampeggia insieme al suono. L'altoparlante passa alla modalità di abbinamento di più telefoni.



- 3 Connettere un altro dispositivo **Bluetooth** all'altoparlante entro 1 minuto. (→ Vedere "Connessione dello smartphone all'altoparlante tramite Bluetooth" a pagina 14.)



- 4 Quando entrambi i dispositivi **Bluetooth** sono collegati al diffusore, l'indicatore luminoso si accende.



✓ Nota

- All'altoparlante possono essere connessi fino a due dispositivi **Bluetooth** contemporaneamente.
- Se si spegne e riaccende l'altoparlante mentre sono connessi due dispositivi **Bluetooth**, viene connesso automaticamente solo il dispositivo connesso per ultimo.

Uso del vivavoce del telefono

- 1 Connettere un dispositivo smart all'altoparlante. (→ Vedere "Connessione dello smartphone all'altoparlante tramite Bluetooth" a pagina 14.)
- 2 È possibile usare la funzione vivavoce procedendo come indicato nella tabella sotto.



Funzione	Modalità d'uso
Ricezione di una chiamata	Premere il pulsante Riproduzione/Pausa
Terminazione di una chiamata	Premere e tenere premuto il pulsante Riproduzione/Pausa per 2 secondi
Rifiuto di una chiamata in arrivo	Premere e tenere premuto il pulsante Riproduzione/Pausa per 2 secondi
Disattivazione dell'audio della propria voce mentre si parla al telefono	Premere il pulsante Riproduzione/Pausa . L'indicatore luminoso si accende in bianco.

Nota


- Durante l'uso di questa funzione, la funzione di comando vocale è disattivata.
- Se entrambi gli smartphone connessi in abbinamento di più telefoni vengono usati simultaneamente per telefonare, la funzione vivavoce potrebbe non operare correttamente.
- Premere il pulsante **Riproduzione/Pausa** per riattivare l'audio.

| Uso dei comandi vocali

È possibile attivare la funzione Assistente Google o Siri dello smartphone e usare i comandi vocali tramite il microfono dell'altoparlante.

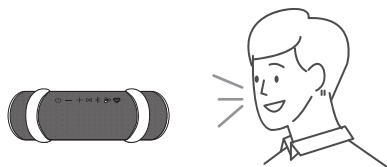
Controllare prima quanto segue.

- Usare un dispositivo smart che disponga della funzione di comando vocale.
- Questa funzione potrebbe non essere disponibile a seconda del dispositivo **Bluetooth**.

- 1 Connettere lo smartphone all'altoparlante tramite **Bluetooth**. (→ Vedere "Connessione dello smartphone all'altoparlante tramite Bluetooth" a pagina 14.)
- 2 Premere e tenere premuto il pulsante **Riproduzione/Pausa**  per 2 secondi.



- 3 Pronunciare il comando vocale desiderato per Assistente Google o Siri vicino al microfono dell'altoparlante.



✓ Nota

- Durante l'uso della funzione vivavoce, questa funzione è disattivata.
- Se sullo smartphone si supera il limite di tempo per i comandi vocali, la funzione viene disattivata automaticamente.
- I dispositivi Android potrebbero non supportare questa funzione in alcuni paesi, in base ai criteri di Google.
- Se i comandi vocali non funzionano, controllare lo smartphone.

Connessione all'app LG ThinQ

Installazione dell'app

Usare le varie funzioni dell'altoparlante nell'app **LG ThinQ**.

Per installare l'app **LG ThinQ**, scansionare il codice QR con un'app oppure installare **LG ThinQ** da Google Play o App Store.

Controllare prima quanto segue.

- L'app **LG ThinQ** è disponibile nelle versioni elencate sotto.
 - Android™ OS: Versione 9.0 o successive
 - Sistema operativo iOS: Versione 15.0 o successive
 - In futuro, le versioni minime supportate di ciascun sistema operativo potranno cambiare.

Download con codice QR

- 1 Eseguire la scansione del codice QR con un'app per la scansione di codici QR.
- 2 Si verrà reindirizzati a una pagina da cui è possibile scaricare l'app **LG ThinQ**. Toccare l'app per installarla.



(Sistema operativo Android)



(Sistema operativo iOS)

Download da Google Play o App Store


- 1 Andare in Google Play o App Store sullo smartphone e cercare l'**app LG ThinQ** per installarla.
- 2 Eseguite l'**app LG ThinQ** e accedete all'app con il vostro account. Se non avete un account, potete anche crearne uno nuovo.
- 3 Premere il pulsante **Aggiungi (+)** e seguire le istruzioni dell'**app LG ThinQ** per registrare il prodotto.

✓ Nota

- Il metodo di accesso al menu può variare a seconda del produttore e del sistema operativo dello smartphone.
 - Google, Android e Google Play sono marchi di Google LLC.
-


| Utilizzo della funzione MY

La funzione **MY** consente di riprodurre la musica in modo rapido e semplice.

- 1 Impostare la funzione **MY** nell'**app LG ThinQ**. Seguire le istruzioni per impostare una playlist e il livello del volume.
- 2 Premere il pulsante **MY** .



✓ Nota

- Per utilizzare la funzione **MY**, autorizzare l'accesso ai media.
 - L'indicatore di illuminazione lampeggia in bianco nei seguenti casi:
 - Se il pulsante **MY**  nell'**app LG ThinQ** non è impostato.
 - Se il telefono è un iPhone:
 - Per alcune sorgenti musicali, sono necessari un account di abbonamento ad Apple Music e una connessione di rete.
 - Se non si è abbonati ad Apple Music, è necessario disporre di file di origine musicale nella libreria di Apple Music.
 - Se il telefono ha installato il sistema operativo Android:
 - Impostare l'ottimizzazione della batteria dell'**app LG ThinQ** su "Senza restrizioni" nelle impostazioni dello smartphone.
 - L'autorizzazione alla notifica dell'**app LG ThinQ** è necessaria per una riproduzione fluida nella funzione **MY**.
 - È necessario disporre di file di origine musicale sul telefono.
-

Uso di Party Link




È possibile connettere più altoparlanti. Sono disponibili due modi per usare **Party Link**: Modalità Stereo e modalità Multi. **Party Link** è disponibile solo sui modelli LG compatibili con Auracast™.

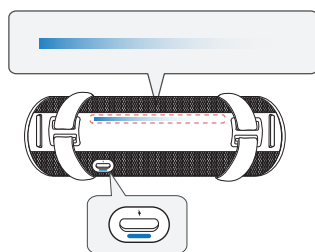
Modalità Stereo

La modalità Stereo di **Party Link** consente di ascoltare suoni stereo con due altoparlanti dello stesso modello.

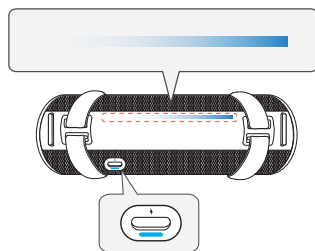
Controllare prima quanto segue.

- Sono richiesti due altoparlanti dello stesso modello.

- 1 Per prima cosa connettere l'altoparlante e uno smartphone. (→ Vedere "Connessione dello smartphone all'altoparlante tramite Bluetooth" a pagina 14.)
- 2 Premere il pulsante **Riproduzione/Pausa**  per riprodurre la musica, quindi premere due volte rapidamente il pulsante **Party Link** .
- 3 Premere due volte rapidamente il pulsante **Party Link**  su un altro altoparlante.
- 4 È possibile vedere l'indicatore di illuminazione sui diffusori.
 - Altoparlante principale: L'indicatore di illuminazione e il Dot LED si accendono ed emette il suono del canale sinistro.
 - Altro altoparlante: L'indicatore di illuminazione e il Dot LED si accendono e viene emesso il suono del canale destro.



(Altoparlante principale)






(Altro altoparlante)

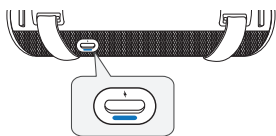
Modalità multipla

La modalità Multi di **Party Link** consente l'ascolto di suoni più potenti grazie all'uso di più altoparlanti.

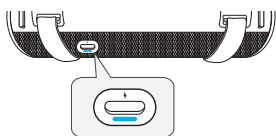
Controllare prima quanto segue.

- È possibile connettere più altoparlanti LG **Bluetooth**.

- 1 Per prima cosa connettere l'altoparlante e uno smartphone. (→ Vedere "Connessione dello smartphone all'altoparlante tramite Bluetooth" a pagina 14.)
- 2 Premere il pulsante **Riproduzione/Pausa**  per riprodurre la musica, quindi premere rapidamente il pulsante **Party Link** .
- 3 Premere il pulsante **Party Link**  su un altro altoparlante.
- 4 È possibile vedere il Dot LED sugli altoparlanti.
 - Altoparlante principale: Il LED Dot si accendono e l'altoparlante emette il suono.
 - Altri altoparlanti: Il Dot LED si accende e gli altoparlanti emettono il suono in sincronia con l'altoparlante principale.



(Altoparlante principale)



(Altro altoparlante)

✓ Nota

- L'altoparlante principale si connette a un solo dispositivo **Bluetooth**.
 - Quando si usa la modalità Stereo/Multi per connettere più altoparlanti, la connessione di abbinamento di più telefoni non è supportata.
 - In modalità Multi, se si spengono e riaccendono gli altoparlanti, questi non si riconnettono automaticamente.
 - Per le chiamate, è possibile utilizzare solo l'altoparlante principale.
 - Per cambiare il dispositivo **Bluetooth** connesso in modalità Stereo/Multi, premere il pulsante **Bluetooth** (📶). Quando si sente il segnale acustico e l'indicatore luminoso lampeggia, collegarsi al dispositivo **Bluetooth** desiderato.
 - Mantenere gli altoparlanti il più vicini possibile tra di loro.
 - A seconda dell'ambiente di rete, questa funzione potrebbe non operare correttamente.
 - Lo schermo di un dispositivo come una TV e il suono emesso dall'altoparlante potrebbero non corrispondere.
 - Quando sono connessi più altoparlanti in modalità Multi, il collegamento dell'equalizzatore EQ tra l'altoparlante principale e gli altri altoparlanti non è disponibile.
 - Per disattivare la modalità Stereo o Multi, tenere premuto per due secondi il pulsante **Party Link** (🔗) su uno degli altoparlanti collegati.
 - Quando si interrompe la riproduzione musicale in modalità Multi, l'altoparlante passa alla modalità di ricerca Multi.
 - Quando si utilizzano gli altoparlanti in modalità Stereo, spegnendo un altoparlante si spengono entrambi. Successivamente, quando si riaccendono gli altoparlanti, entrambi gli altoparlanti si riconnetteranno automaticamente in modalità Stereo (se un altoparlante è acceso mentre l'altro è impostato su "**Utilizzo dell'accensione tramite Bluetooth**" (→ Vedere "Utilizzo dell'accensione tramite Bluetooth" a pagina 30.), anche il secondo altoparlante potrebbe accendersi automaticamente).
 - Se non desideri sincronizzare il volume tra gli altoparlanti in modalità Multi, disattiva il controllo del volume in modalità Multi nell'**app LG ThinQ**.
-

Interazione tra più altoparlanti

Questo altoparlante interagisce con altri altoparlanti **Bluetooth LG**. **Party Link** è disponibile solo sui modelli LG compatibili con Auracast™.

Modalità Stereo	Stesso modello Principale/Altro
Volume	0
EQ	0
Illuminazione	0
Gestione automatica dell'alimentazione	0
Timer di spegnimento	0
Spegnimento	0

Modalità Multi	Stessa serie Principale/Altro
Volume	0
Gestione automatica dell'alimentazione	0
Timer di spegnimento	0
Illuminazione	0

Modalità Multi	Altra serie Principale/Altro
Volume	0
Gestione automatica dell'alimentazione	0
Timer di spegnimento	0
Illuminazione	0

Come ascoltare il broadcast Auracast™

È possibile ascoltare le trasmissioni in corso nelle vicinanze con il broadcast Auracast™ nell'app **LG ThinQ**.

- 1 Avviare l'app **LG ThinQ** e selezionare Auracast™.
- 2 Selezionare le trasmissioni Auracast™ che si desidera ascoltare dall'elenco di ricerca.
- 3 Una volta connessa la funzione di broadcast Auracast™, è possibile ascoltare le trasmissioni tramite l'altoparlante.



- 1 È la trasmissione attualmente in riproduzione.
 - 2 Oltre alla trasmissione che si sta ascoltando, nell'elenco appariranno anche le trasmissioni disponibili nella propria zona.
- Arresta riproduzione: selezionare questa funzione per arrestare la riproduzione.
 - 🔍 Cerca: premere il pulsante per cercare le trasmissioni disponibili per l'ascolto nella zona.
 - 🔒 Simbolo di blocco: Compare quando è richiesta la password.

Nota

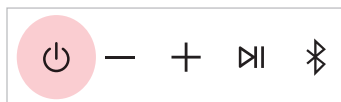
- Se è richiesta una password, verrà visualizzata la finestra Inserisci password.
- Se si riproduce musica o si eseguono operazioni aggiuntive su un dispositivo connesso durante l'ascolto del broadcast Auracast™, la connessione Auracast™ potrebbe interrompersi.
- A seconda del dispositivo (smartphone, TV, ecc.) che supporta la trasmissione Auracast™, l'audio potrebbe essere sfasato.
- Il grado di sfasamento può variare a seconda del dispositivo che supporta la trasmissione Auracast™.
- Per istruzioni dettagliate, fare riferimento al manuale utente del dispositivo (smartphone, TV, ecc.) che supporta il broadcast Auracast™.

Funzioni aggiuntive

| Spegnimento forzato del diffusore

È possibile forzare lo spegnimento del diffusore quando il suo funzionamento non è corretto.

- 1 Tenendo premuto il pulsante **Accensione**  sull'altoparlante per 10 secondi, l'altoparlante si spegnerà.



- 2 Accendere premendo il pulsante **Accensione** .

| Inizializzazione del diffusore

È possibile inizializzare il diffusore quando funziona in modo non corretto.


Tenere premuto il pulsante **Bluetooth**  sull'altoparlante per 7 secondi. il Dot LED lampeggia quattro volte.



| Uso della gestione automatica dell'alimentazione

In assenza di segnale in ingresso o azionamento di pulsanti, l'altoparlante si spegne automaticamente dopo 15 minuti.

✔ Nota

- È possibile attivare o disattivare questa funzione nell'**app LG ThinQ**.
 - Quando questa funzione è disattivata, l'altoparlante si spegne solo premendo il pulsante **Accensione**  oppure quando la batteria è scarica.
 - Non utilizzare questa funzione potrebbe aumentare il consumo energetico.
-

Utilizzo dell'accensione tramite Bluetooth

È possibile utilizzare facilmente l'altoparlante con il dispositivo **Bluetooth**.

Controllare prima quanto segue.

- L'altoparlante ha una cronologia di connessione **Bluetooth** con il dispositivo **Bluetooth**.
- L'altoparlante è in carica ed è spento.

- 1 Toccare il pulsante **Impostazioni** del dispositivo **Bluetooth** e selezionare **Bluetooth**.
- 2 Attivare la funzione **Bluetooth**. (**Disattivata** > **Attiva**)
- 3 Sullo schermo del dispositivo **Bluetooth** viene visualizzato l'elenco di dispositivi che possono essere connessi. Trovare e toccare "xboom Grab".
- 4 L'altoparlante si accende automaticamente. Dopodiché il dispositivo **Bluetooth** e l'altoparlante si connettono automaticamente.

✓ Nota

- Questa funzione può essere attivata e disattivata solo con l'**app LG ThinQ**.
- Se si imposta [Sempre acceso] di questa funzione sull'**app LG ThinQ**, il prodotto può essere attivato tramite la connessione **Bluetooth**.
 - Tuttavia, se il livello della batteria è inferiore al 20 %, questa funzione non è operativa per evitare che si scarichi. Caricare il prodotto se il LED della batteria lampeggia in rosso.

Come disattivare le connessioni di rete mobile.

Disattivare la funzione di accensione automatica e spegnere il prodotto.

Funzione di feedback vocale

Quando si seleziona una funzione o un suono, lo stato corrente del prodotto è indicato dalla voce. (Solo voce in inglese.)

È possibile attivare e disattivare questa funzione con l'**app LG ThinQ**.

Precauzioni per la sicurezza

| Sicurezza e normative



ATTENZIONE
RISCHIO DI SCOSSE ELETTRICHE
NON APRIRE



ATTENZIONE: PER RIDURRE IL RISCHIO DI SCOSSE ELETTRICHE, NON RIMUOVERE LA COPERTURA (O IL LATO POSTERIORE). LE PARTI INTERNE NON POSSONO ESSERE RIPARATE DALL'UTENTE E RICHIEDONO L'INTERVENTO DI PERSONALE DI ASSISTENZA QUALIFICATO.



Il simbolo del lampo con la punta di una freccia all'interno di un triangolo equilatero indica all'utente la presenza di tensione pericolosa non isolata all'interno della corpo del prodotto, che può essere di entità sufficiente a comportare il rischio di scosse elettriche per le persone.



Il punto esclamativo all'interno di un triangolo equilatero indica all'utente la presenza di istruzioni importanti per l'uso e la manutenzione (operazioni di manutenzione) nel manuale che accompagna il prodotto.

AVVERTENZA:

- PER EVITARE IL RISCHIO DI INCENDI O SCOSSE ELETTRICHE, NON ESPORRE QUESTO PRODOTTO A PIOGGIA O UMIDITÀ.
- Non installare questa apparecchiatura in uno spazio ristretto come una libreria o mobile simile.

ATTENZIONE:

- Non usare prodotti ad alta tensione nelle vicinanze di questo prodotto (come ad esempio uno scacciamosche elettrico). Il prodotto potrebbe non funzionare correttamente a causa di scosse elettriche.
- Non collocare sull'apparecchio fonti di fiamme libere, come candele accese.
- Non ostruire le aperture di ventilazione. Installare secondo le istruzioni del produttore. Le fessure e aperture della custodia sono previste per la ventilazione e per assicurare un funzionamento corretto del prodotto e per proteggerlo dal surriscaldamento. Le aperture non devono mai essere ostruite appoggiando il prodotto su un letto, divano, tappeto o altre superfici simili. Questo prodotto non deve essere installato incassato in una libreria o in uno scaffale, a meno che non sia prevista una ventilazione corretta o che siano seguite le istruzioni del produttore.
- L'apparecchio non deve essere esposto all'acqua (gocciolio o spruzzi) e sullo stesso non devono essere collocati oggetti contenenti liquidi, come ad esempio vasi.
- Per informazioni sulle marcature di sicurezza, compresa l'identificazione del prodotto e i valori nominali di alimentazione, consultare l'etichetta principale sul lato inferiore o su un'altra superficie del prodotto.

ATTENZIONE relativamente al cavo di alimentazione

La spina di alimentazione è il dispositivo di scollegamento. In caso di emergenza, la spina di alimentazione deve essere sempre facilmente accessibile.

Consultare la pagina delle specifiche in questo manuale d'uso per essere certi dei requisiti di corrente elettrica.

Non sovraccaricare le prese a muro. Le prese a muro sovraccariche, allentate o danneggiate, i cavi di prolunga, i cavi di prolunga danneggiati o l'isolamento del cavo danneggiato sono tutte situazioni pericolose. Ciascuna di queste condizioni potrebbe produrre scosse elettriche o incendi. Esaminare periodicamente il cavo del proprio dispositivo e se il suo aspetto indica danno o deterioramento, scollegarlo, non usarlo con il dispositivo, e sostituire il cavo con un ricambio corretto fornito da un centro di assistenza autorizzato.

Proteggere il cavo di alimentazione da danni fisici o meccanici, come torsione, schiacciamento, chiusura sotto una porta, o calpestio sullo stesso. Fare molta attenzione a spine, prese a muro e al punto in cui il cavo esce dal dispositivo.

ATTENZIONE se si utilizza questo prodotto in ambienti con bassa umidità

- Può causare elettricità statica in ambienti con bassa umidità.
- Per evitare l'elettricità statica, si consiglia di toccare gli oggetti metallici prima di utilizzare questo prodotto.

Per modelli che usano una batteria

Il presente dispositivo è dotato di batteria portatile o di un accumulatore.

ATTENZIONE: Rischio di incendio o esplosione in caso di sostituzione delle batterie con batterie di tipo errato.

AVVISO: Per un uso sicuro del prodotto, il prodotto può regolare o bloccare la carica se viene rilevata una riduzione eccessiva della capacità della batteria. Poiché la batteria è un materiale di consumo, sostituirla se si nota una riduzione significativa del tempo di utilizzo.

Per modelli che usano una batteria integrata

Non riporre o trasportare a pressioni inferiori a 11,6 kPa e ad altitudini superiori a 15.000 m.

- la sostituzione di una batteria con una di tipo non corretto può causare l'annullamento di una protezione (ad esempio, nel caso di alcuni tipi di batterie al litio); per questo motivo la batteria deve essere sostituita con una dello stesso tipo da un esperto;
- smaltimento della batteria nel fuoco o in un forno caldo, o schiacciamento meccanico o taglio della batteria, che può provocare un'esplosione;
- lasciare la batteria in un ambiente circostante a temperatura estremamente elevata che può provocare un'esplosione o la perdita di liquido o gas infiammabili;
- una batteria soggetta a una pressione dell'aria estremamente bassa che può provocare un'esplosione o una perdita di liquido o gas infiammabili.

Simboli

~ : Corrente alternata (CA).

— : Corrente continua (CC).

☐ : Questo è un apparecchio di classe II.

⏻ : Standby dell'alimentazione.

⏻ : L'alimentazione è inserita.

⚡ : Tensione pericolosa.

Prevenzione dell'uso scorretto del prodotto

Per prevenire l'uso scorretto del prodotto, consultare quanto segue.

Precauzioni per l'installazione del prodotto

- Non installare il prodotto in un luogo instabile o soggetto a vibrazioni, come ad esempio su uno scaffale instabile o su una superficie inclinata. Installare il prodotto su una superficie solida e piana.
 - In caso contrario, il prodotto potrebbe cadere o ribaltarsi e causare lesioni.
 - Se si installa il prodotto su una superficie instabile, il prodotto potrebbe non funzionare correttamente.
- Se si installa il prodotto su un mobile o uno scaffale, assicurarsi che la parte inferiore sul lato anteriore del prodotto non sporga. Utilizzare sempre un mobile o un ripiano che si adatti alle dimensioni del prodotto.
 - In caso contrario, il prodotto potrebbe sbilanciarsi e cadere, causando lesioni o danni al prodotto.
- Installare il prodotto in un luogo sicuro. In caso contrario, un bambino potrebbe sbattere contro un bordo del prodotto e farsi male.
- Per assicurare il corretto funzionamento del prodotto, installarlo in un luogo privo di interferenze elettromagnetiche.
- Se si installa il prodotto in un luogo che non soddisfa le condizioni di utilizzo generali, ne potrebbero derivare problemi qualitativi imprevisti. Pertanto, prima di installare il prodotto in un luogo del genere, contattare il centro di assistenza.
- Non conservare il prodotto in un luogo in cui la temperatura è troppo alta (superiore a 35 °C) o troppo bassa (inferiore a 5 °C) o in un luogo con eccessiva umidità.
- Evitare i luoghi esposti alla luce solare diretta o al calore, come ad esempio vicino a un calorifero. Non utilizzare o conservare spray o sostanze infiammabili vicino al prodotto.
 - In caso contrario, vi è il rischio di esplosione o incendio.
- Non installare il prodotto in un luogo in cui siano presenti troppa umidità, polvere o fuliggine.
 - In caso contrario, ciò potrebbe causare incendio o scosse elettriche.
- Non installare il prodotto in uno spazio ristretto, ad esempio all'interno di una libreria, dove manca un'adeguata aerazione. Non coprire il prodotto con una tovaglia o una tenda.
 - In caso contrario, la temperatura del prodotto potrebbe aumentare, causando guasti o incendi.
- Collegare la spina di alimentazione del prodotto a una presa elettrica che sia facilmente accessibile.
 - Quando nel prodotto si verifica un incendio o un altro problema, è necessario poter rimuovere rapidamente la spina di alimentazione.
- Non collegare contemporaneamente più prodotti alla stessa presa elettrica.
 - In caso contrario, ciò può causare surriscaldamento con conseguente incendio.

Precauzioni per l'uso del prodotto

- Non sollevare o spostare il prodotto mentre è in funzione.
 - In caso contrario, si potrebbe verificare un guasto.
- Quando si sposta il prodotto, scollegare il cavo di alimentazione e tutti gli altri cavi collegati al prodotto.
 - In caso contrario, ciò potrebbe causare incendio o scosse elettriche.
- Se si dovessero notare fumo oppure odori anomali, arrestare immediatamente l'uso del prodotto. In questo caso, spegnere immediatamente il prodotto, scollegare la spina di alimentazione e contattare il centro di assistenza.
 - L'utilizzo del prodotto in questo stato può causare incendi o scosse elettriche.
- Non inserire nel prodotto oggetti metallici quali monete e forcine, oppure oggetti infiammabili come carta e fiammiferi. Assicurarsi di dire ai bambini di non farlo.
 - In caso contrario, si potrebbe verificare un guasto.
- Se nel prodotto viene inserita una sostanza estranea, scollegare la spina di alimentazione e contattare il centro di assistenza.
- Non collocare oggetti pesanti sopra il prodotto.
 - In caso contrario, potrebbe ribaltarsi o cadere e causare lesioni.
- Assicurarsi che i bambini non possano aggrapparsi al prodotto o salirci sopra.
 - In caso contrario, il prodotto potrebbe ribaltarsi o cadere e causare lesioni. Assicurarsi di dire ai bambini di non farlo.
- Rimuovere la spina di alimentazione durante i temporali.
 - In caso contrario, si potrebbe verificare un incendio.
- Non collocare sopra il prodotto recipienti contenenti liquidi, quali vasi, portavasi, cosmetici o medicine.
 - In caso contrario, la loro caduta potrebbe causare incendio, scosse elettriche o lesioni.
- Assicurarsi di collegare saldamente la spina di alimentazione. Non utilizzare una tensione diversa dalla quella nominale indicata sul prodotto.
 - Un collegamento non saldo potrebbe causare un incendio.
- Non inserire materiali conduttori, come ad esempio delle posate, nella scanalatura sull'altro lato del prodotto mentre la spina di alimentazione è collegata a una presa. Non toccare la spina subito dopo averla scollegata dalla presa.
 - In caso contrario, potrebbe causare scosse elettriche.
- Afferrare la spina di alimentazione con le mani asciutte.
 - In caso contrario, potrebbe causare scosse elettriche.
- Non spostare o spingere il prodotto reggendolo per un cavo, come ad esempio il cavo di alimentazione.
 - Il cavo potrebbe danneggiarsi e causare guasti, oppure potrebbe provocare incendi o scosse elettriche.
- Quando si rimuove un cavo collegato al prodotto, assicurarsi di afferrare il connettore all'estremità del cavo. Non afferrare il cavo stesso.
 - In caso contrario, ciò potrebbe causare lesioni o la caduta del prodotto, con conseguente danneggiamento dello stesso.
- Non conservare il prodotto in un luogo esposto al calore, come ad esempio vicino a un calorifero.
 - In caso contrario, si potrebbe verificare un incendio o un malfunzionamento.
- Non smontare, riparare o modificare il prodotto.
 - In caso contrario, si potrebbe verificare un guasto, con conseguente rischio di incendi, scosse elettriche o lesioni.

- Conservare gli imballaggi in plastica fuori dalla portata dei bambini.
 - In caso contrario, gli imballaggi in plastica potrebbero causare il soffocamento dei bambini.
- Non lasciar cadere oggetti sul prodotto e non colpire lo stesso con oggetti. Conservare il prodotto lontano da luoghi con soggetti a forti vibrazioni o dove siano presenti calamite.
- Non danneggiare, modificare, piegare, torcere o riscaldare il cavo di alimentazione.
 - In caso contrario si potrebbe danneggiare il cavo di alimentazione, con conseguente rischio di incendi o scosse elettriche.
- Quando non si utilizza il prodotto per un periodo di tempo prolungato, ad esempio quando si è via da casa, scollegare il cavo di alimentazione dalla presa di corrente.
 - L'accumulo di polvere può causare calore, con conseguente rischio di scosse elettriche o incendi dovuti a corto circuito.
- Non smaltire le batterie usate insieme ai normali rifiuti domestici. Smaltirle separatamente.
 - In caso contrario, vi è il rischio di esplosione o incendio.
- Non usare prodotti ad alta tensione nelle vicinanze di questo prodotto (come ad esempio uno scacciamosche elettrico).
 - Il prodotto potrebbe non funzionare correttamente a causa delle scosse elettriche.
- Non toccare la spina subito dopo averla scollegata dalla presa.
 - In caso contrario, potrebbe causare scosse elettriche.
- Collegare la spina di alimentazione a una presa o a una prolunga con messa a terra. (Questo non si applica ai prodotti privi di messa a terra.)
 - In caso contrario, si potrebbero verificare guasti o scosse elettriche dovuti a corto circuito.
- Se il prodotto è dotato di uno sfiato, mantenere il prodotto acceso per un periodo di tempo prolungato può provocare il riscaldamento dello sfiato. Non toccare lo sfiato quando è caldo. Il calore non è un difetto del prodotto e non causa alcun malfunzionamento. È pertanto possibile utilizzare il prodotto senza preoccuparsi.
- Non danneggiare il cavo di alimentazione, l'adattatore CA o la spia di alimentazione. Non collocare oggetti pesanti sopra il cavo di alimentazione o l'adattatore CA.
 - In caso contrario, ciò potrebbe causare incendio o scosse elettriche.
- Se sui terminali della spina di alimentazione, sull'adattatore CA o sulla presa di corrente sono presenti polvere, sporco ecc., rimuoverli completamente.
 - In caso contrario, si potrebbe verificare un incendio.
- Se il prodotto dispone di cavo di alimentazione o adattatore CA, utilizzare solo cavi di alimentazione e adattatori CA originali di LG Electronics.
 - In caso contrario, ciò potrebbe causare incendio o scosse elettriche.
- Se si utilizzano cuffie o auricolari, non tenere il volume troppo alto ed evitarne l'utilizzo per periodi di tempo prolungati. [Questo si applica solo ai modelli che supportano cuffie o auricolari]
 - In caso contrario, ciò può influire negativamente sulla capacità uditiva.
- Il software di questo prodotto può essere aggiornato con l'**app LG ThinQ**. Non spegnere il prodotto durante l'aggiornamento del software. Una volta completato l'aggiornamento, il prodotto si spegne automaticamente.
 - Se si spegne il prodotto durante l'aggiornamento del software, si potrebbe causare il malfunzionamento del prodotto.

Quanto segue si applica solo ai modelli dotati di telecomando

- Non consentire ai bambini di usare il telecomando. Conservare il telecomando fuori dalla portata dei bambini.
- Non consentire ai bambini di introdurre in bocca il telecomando. Assicurarsi che i bambini non possano ingoiare il coperchio o una batteria del telecomando. In caso di ingestione, rivolgersi immediatamente a un medico.
- Prestare attenzione, in quanto i bambini potrebbero calpestare il coperchio del telecomando e farsi male.
- Per il corretto funzionamento del telecomando, rimuovere gli ostacoli presenti tra il prodotto e il telecomando.

Quanto segue si applica solo ai modelli che utilizzano dischi ottici

- Non inserire la mano in un'unità disco, né estrarla con forza.
- Assicurarsi che i bambini non inseriscano le mani nell'unità disco.

Quanto segue si applica solo ai modelli che consentono la visione di video

- Evitare la visione di video 3D se si ha carenza di sonno o dopo aver bevuto alcolici.
 - Alcuni video 3D possono sorprendere o eccitare le persone.
- Se durante la visione di un video si verificano uno o più dei seguenti sintomi, interrompere immediatamente la visione e riposare.
 - Se uno o più dei sintomi persistono, rivolgersi a un medico. Vertigini, sensazione di bruciore agli occhi o al viso, movimenti inconsci, spasmi, coscienza annebbiata, confusione, disorientamento, nausea.
- La visione di determinate immagini in un video o in un gioco, o la visione di video con determinate sequenze di luci o lampeggi può causare sintomi quali convulsioni. Se personalmente o nell'ambito familiare si sono verificati in precedenza casi di epilessia o convulsioni, consultare un medico prima della visione.
- Durante la visione di video 3D, rimuovere dall'ambiente circostante oggetti fragili o che possano causare lesioni.
 - Se si confonde un video 3D con la realtà o si muove il corpo in modo imprevisto, si potrebbe ferire sé stessi o le persone vicine, e si potrebbero danneggiare gli oggetti presenti nelle vicinanze.

Precauzioni per la pulizia del prodotto

- Quando si pulisce il prodotto, non spruzzare acqua direttamente sullo stesso.
 - In caso contrario, ciò potrebbe causare incendio o scosse elettriche.
- Quando si pulisce il prodotto, assicurarsi di estrarre prima il cavo di alimentazione e pulire leggermente la superficie del prodotto con un panno asciutto. Per pulire il prodotto, non utilizzare sostanze chimiche o detergenti. Potrebbero deteriorare la superficie del prodotto o farne staccare la vernice (benzene, alcool ecc.).

Prima di segnalare un malfunzionamento


Resoluzione dei problemi

Se durante l'uso del prodotto si verificano i seguenti problemi, eseguire i controlli indicati, in quanto potrebbe non trattarsi di malfunzionamenti.

Sintomo	Causa e soluzione
Il prodotto non viene alimentato.	<ul style="list-style-type: none">• La batteria è scarica. Ricaricare la batteria.• Collegare l'altoparlante all'adattatore di ricarica.
Non viene emesso alcun suono o il suono è distorto.	<ul style="list-style-type: none">• Il volume dell'altoparlante o del dispositivo smart è impostato al minimo. Regolare adeguatamente il volume dell'altoparlante o del dispositivo smart.• Se il volume del dispositivo esterno è al massimo, può comportare l'emissione di suoni distorti. Abbassare il volume del dispositivo esterno.
Connessione Bluetooth non riuscita.	<ul style="list-style-type: none">• Disattivare e riattivare l'impostazione Bluetooth del dispositivo Bluetooth.• Controllare se è abilitata l'impostazione Bluetooth.• Accertare che non siano presenti ostacoli tra l'altoparlante e il dispositivo Bluetooth.• L'abbinamento Bluetooth potrebbe non riuscire a seconda del tipo di dispositivo Bluetooth e dell'ambiente circostante.
Il dispositivo non funziona normalmente.	<ul style="list-style-type: none">• Lo scaricamento della batteria potrebbe causare la cancellazione delle informazioni Bluetooth. Se l'alimentazione dell'altoparlante è bloccata, le impostazioni precedenti potrebbero non venire salvate.• Usare il prodotto in un luogo in cui la temperatura e l'umidità non sono troppo alte o troppo basse. Se il problema persiste, contattare il centro assistenza clienti di LG Electronics.• Il Dot LED lampeggia quando si verifica un malfunzionamento del diffusore e il diffusore non funziona normalmente. In questo caso, spegnere e riaccendere il prodotto.• Se si verifica un problema durante la ricarica della batteria del prodotto, il Dot LED alterna tra rosso e giallo e la ricarica si arresta. Scollegare l'adattatore dalla presa elettrica.
Le soluzioni precedenti non funzionano.	<ul style="list-style-type: none">• Tenere premuto il pulsante Accensione (☺) dell'altoparlante per 10 secondi. (→ Vedere "Spegnimento forzato del diffusore" a pagina 28.)• Premere e tenere premuto il pulsante Bluetooth (ⓧ) dell'altoparlante principale per 7 secondi. (→ Vedere "Inizializzazione del diffusore" a pagina 28.)

Appendice

I Specifiche

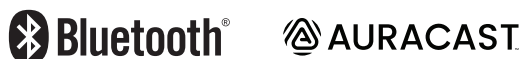
Generale	
Alimentazione	5 V  2,5 A (adattatore CA) Batteria ricaricabile integrata
Consumo energetico	Fare riferimento all'etichetta principale.
	Disattivata: 0,3 W Collegato alla rete in stand-by: 2,0 W
Dimensioni (L x A x P)	Circa 211,0 mm x 71,6 mm x 70,0 mm
Temperatura	Da 5 °C a 35 °C
Umidità	Da 5 % a 80 % RH
Grado di protezione IP	IP67 <ul style="list-style-type: none">- Altoparlante testato in condizioni controllate di laboratorio con classificazione IP67.- Solidi: L'unità è a tenuta di polvere.- Liquidi: Resistente all'acqua fino a 1 metro per un massimo di 30 minuti. Testato in acqua dolce. Asciugare prima dell'uso. Non ricaricare se bagnato.

Batteria	
Capacità della batteria	4700 mAh
Tempo di funzionamento	Circa 20 ore Con volume al 50 %, nessuna illuminazione e Voice Enhance EQ. (Risultato di test interni.) Il tempo di utilizzo effettivo può variare.
Tempo di ricarica	3 ore o meno Il tempo di ricarica può variare a seconda dello stato della batteria o di funzionamento.

- Il design e le specifiche del prodotto sono soggetti a cambiamenti senza preavviso.

| Marchi registrati e licenze

Tutti i marchi e i nomi commerciali sono di proprietà dei rispettivi titolari.



Il marchio e i loghi **Bluetooth**® sono marchi registrati di proprietà di **Bluetooth SIG, Inc.** Il marchio e i loghi **Auracast™** sono marchi di proprietà di **Bluetooth SIG.** L'uso di tali marchi da parte di LG Electronics è concesso in licenza.

Altri marchi e nomi commerciali appartengono ai rispettivi proprietari.

Android, Google Play, il logo Google Play e gli altri marchi e loghi correlati sono marchi di proprietà di Google LLC.



L'uso del badge "Made for Apple" significa che un accessorio è stato progettato per essere collegato specificamente ai prodotti Apple identificati nel badge ed è stato certificato dallo sviluppatore per soddisfare gli standard di prestazione Apple. Apple non è responsabile del funzionamento di questo dispositivo o della sua conformità con gli standard di sicurezza e gli standard legali. Apple, Apple TV, Apple Watch, iPad, iPad Air, iPad Pro, iPhone, Lightning e tvOS sono marchi di Apple Inc. registrati negli Stati Uniti e in altri paesi e regioni.

Use of the Made for Apple badge means that an accessory has been designed to connect specifically to the Apple product(s) identified in the badge and has been certified by the developer to meet Apple performance standards. Apple is not responsible for the operation of this device or its compliance with safety and regulatory standards. Apple, Apple TV, Apple Watch, iPad, iPad Air, iPad Pro, iPhone, Lightning, and tvOS are trademarks of Apple Inc., registered in the U.S. and other countries and regions.

| Informazioni avviso software Open Source

Per ottenere il codice sorgente sotto GPL, LGPL, MPL e altre licenze open source che prevedono l'obbligo di divulgare il codice sorgente, contenuto in questo prodotto, e per accedere a tutti i termini di licenza citati, alle note sul copyright e ad altri documenti pertinenti, visita <https://opensource.lge.com>.

LG Electronics fornirà anche il codice open source su CD-ROM su richiesta tramite e-mail all'indirizzo opensource@lge.com addebitando il costo delle spese di distribuzione (ad esempio il costo di supporti, spedizione e gestione).

Questa offerta è valida per chiunque riceva queste informazioni per un periodo di tre anni dalla nostra ultima spedizione di questo prodotto.

| Manipolazione del prodotto

Alla spedizione del prodotto

Conservare il cartone di spedizione e i materiali di imballaggio originali. Se si deve spedire il prodotto, per la massima protezione, imballare nuovamente il prodotto nella confezione originale come era stato imballato in fabbrica.

Mantenere pulite le superfici esterne

- Non utilizzare liquidi volatili come spray insetticidi nelle vicinanze del prodotto.
- Strofinare con forza potrebbe danneggiare la superficie.
- Non lasciare oggetti di gomma o di plastica a contatto con il prodotto per periodi di tempo prolungati.

Pulizia del prodotto

Per pulire il prodotto, usare un panno morbido e asciutto. Se le superfici sono molto sporche, usare un panno morbido leggermente inumidito con una soluzione detergente delicata. Non usare prodotti aggressivi come alcol, benzina o solvente, perché possono danneggiare la superficie del prodotto.

