



# OWNER'S MANUAL

Safety and Reference

## LED TV\*

---

\* LG LED TV applies LCD screen with LED backlights.

Please read this manual carefully before operating your set and retain it for future reference.

32LM630BPDB	32LM620BPSA
32LM630BPSB	32LM625BPSB
43LM6300PDB	43LM6350PSB
43LM6300PSB	



\* M F L 7 1 4 0 0 6 0 2 \*

(2010-REV05)

[www.lg.com](http://www.lg.com)

Copyright © 2019 LG Electronics Inc. All Rights Reserved.

# Important Safety Instruction


ENGLISH

- Read these instructions.
- Keep these instructions.
- Heed all warnings.
- Follow all instructions.
- Do not use this apparatus near water.
- Clean only with dry cloth.
- Do not block any ventilation openings. Install in accordance with the manufacturer's instructions.
- Do not install near any heat sources such as radiators, heat registers, stoves, or other apparatus (including amplifiers) that produce heat.
- Do not defeat the safety purpose of the polarized or grounding-type plug. A polarized plug has two blades with one wider than the other. A grounding type plug has two blades and a third grounding prong. The wide blade or the third prong are provided for your safety. If the provided plug does not fit into your outlet, consult an electrician for replacement of the obsolete outlet.
- Protect the power cord from being walked on or pinched particularly at plugs, convenience receptacles, and the point where they exit from the apparatus.
- Only use attachments/accessories specified by the manufacturer.
- Use only with the cart, stand, tripod, bracket, or table specified by the manufacturer, or sold with the apparatus. When a cart is used, use caution when moving the cart/apparatus combination to avoid injury from tip-over.




- Unplug this apparatus during lightning storms or when unused for long periods of time.
- Refer all servicing to qualified service personnel. Servicing is required when the apparatus has been damaged in any way, such as power-supply cord or plug is damaged, liquid has been spilled or objects have fallen into the apparatus, the apparatus has been exposed to rain or moisture, does not operate normally, or has been dropped.

# Warning! Safety Instructions





CAUTION

RISK OF ELECTRIC SHOCK  
DO NOT OPEN



CAUTION: TO REDUCE THE RISK OF ELECTRIC SHOCK DO NOT REMOVE COVER (OR BACK). NO USER SERVICEABLE PARTS INSIDE. REFER TO QUALIFIED SERVICE PERSONNEL.

 The symbol is intended to alert the user to the presence of uninsulated dangerous voltage within the product's enclosure that may be of sufficient magnitude to constitute a risk of electric shock to persons.

 The symbol is intended to alert the user to the presence of important operating and maintenance (servicing) instructions in the literature accompanying the device.

WARNING: TO REDUCE THE RISK OF FIRE AND ELECTRIC SHOCK, DO NOT EXPOSE THIS PRODUCT TO RAIN OR MOISTURE.

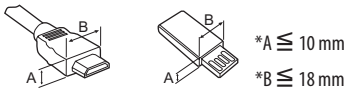
- TO PREVENT THE SPREAD OF FIRE, KEEP CANDLES OR OTHER ITEMS WITH OPEN FLAMES AWAY FROM THIS PRODUCT AT ALL TIMES.
- **Do not place the TV and/or remote control in the following environments:**
  - Keep the product away from direct sunlight.
  - An area with high humidity such as a bathroom
  - Near any heat source such as stoves and other devices that produce heat.
  - Near kitchen counters or humidifiers where they can easily be exposed to steam or oil.
  - An area exposed to rain or wind.
  - Do not expose to dripping or splashing and do not place objects filled with liquids, such as vases, cups, etc. on or over the apparatus (e.g., on shelves above the unit).
  - Near flammable objects such as gasoline or candles, or expose the TV to direct air conditioning.
  - Do not install in excessively dusty places.Otherwise, this may result in fire, electric shock, combustion/explosion, malfunction or product deformation.

- **Ventilation**
  - Install your TV where there is proper ventilation. Do not install in a confined space such as a bookcase.
  - Do not install the product on a carpet or cushion.
  - Do not block or cover the product with cloth or other materials while unit is plugged in.
- Take care not to touch the ventilation openings. When watching the TV for a long period, the ventilation openings may become hot.
- Protect the power cord from physical or mechanical abuse, such as being twisted, kinked, pinched, closed in a door, or walked upon. Pay particular attention to plugs, wall outlets, and the point where the cord exits the device.
- Do not move the TV whilst the Power cord is plugged in.
- Do not use a damaged or loosely fitting power cord.
- Be sure to grasp the plug when unplugging the power cord. Do not pull on the power cord to unplug the TV.
- Do not connect too many devices to the same AC power outlet as this could result in fire or electric shock.
- **Disconnecting the Device from the Main Power**
  - The power plug is the disconnecting device. In case of an emergency, the power plug must remain readily accessible.
- Do not let your children climb or cling onto the TV. Otherwise, the TV may fall over, which may cause serious injury.
- **Outdoor Antenna Grounding** (Can differ by country):
  - If an outdoor antenna is installed, follow the precautions below. An outdoor antenna system should not be located in the vicinity of overhead power lines or other electric light or power circuits, or where it can come in contact with such power lines or circuits as death or serious injury can occur. Be sure the antenna system is grounded to provide some protection against voltage surges and built-up static charges. Section 810 of the National Electrical Code (NEC) in the U.S.A. provides information with respect to proper grounding of the mast and supporting structure, grounding of the lead-in wire to an antenna discharge unit, size of grounding conductors, location of antenna discharge unit, connection to grounding electrodes and requirements for the grounding electrode. Antenna grounding according to the National Electrical Code, ANSI/NFPA 70

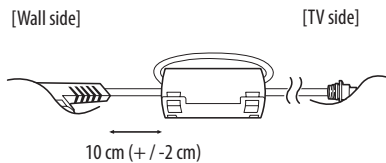
- **Grounding** (Except for devices which are not grounded.)
  - TV with a three-prong grounded AC plug must be connected to a three-prong grounded AC outlet. Ensure that you connect the earth ground wire to prevent possible electric shock.
- Never touch this apparatus or antenna during a lightning storm. You may be electrocuted.
- Make sure the power cord is connected securely to the TV and wall socket if not secured damage to the Plug and socket may occur and in extreme cases a fire may break out.
- Do not insert metallic or inflammable objects into the product. If a foreign object is dropped into the product, unplug the power cord and contact the customer service.
- Do not touch the end of the power cord while it is plugged in. You may be electrocuted.
- **If any of the following occur, unplug the product immediately and contact your local customer service.**
  - The product has been damaged.
  - If water or another substance enters the product (like an AC adapter, power cord or TV).
  - If you smell smoke or other odors coming from the TV
  - When lightning storms or when unused for long periods of time. Even the TV is turned off by remote control or button, AC power source is connected to the unit if not unplugged in.
- Do not use high voltage electrical equipment near the TV (e.g., a bug zapper). This may result in product malfunction.
- Do not attempt to modify this product in any way without written authorization from LG Electronics. Accidental fire or electric shock can occur. Contact your local customer service for service or repair. Unauthorized modification could void the user's authority to operate this product.
- Use only an authorized attachments / accessories approved by LG Electronics. Otherwise, this may result in fire, electric shock, malfunction, or product damage.
- Never disassemble the AC adapter or power cord. This may result in fire or electric shock.
- Handle the adapter carefully to avoid dropping or striking it. An impact could damage the adapter.
- To reduce the risk of fire or electrical shock, do not touch the TV with wet hands. If the power cord prongs are wet or covered with dust, dry the power plug completely or wipe dust off.
- **Batteries**
  - Store the accessories (battery, etc.) in a safe location out of the reach of children.
  - Do not short circuit, disassemble, or allow the batteries to overheat. Do not dispose of batteries in a fire. Batteries should not be exposed to excessive heat.
  - Caution : Risk of fire or explosion if the battery is replaced by an incorrect type.
- **Moving**
  - When moving, make sure the product is turned off, unplugged, and all cables have been removed. It may take 2 or more people to carry larger TVs. Do not press or put stress on the front panel of the TV. Otherwise, this may result in product damage, fire hazard or injury.
- Keep the packing anti-moisture material or vinyl packing out of the reach of children.
- Do not allow an impact shock, any objects to fall into the product, and do not drop anything onto the screen.
- Do not press strongly upon the panel with a hand or a sharp object such as a nail, pencil, or pen, or make a scratch on it. It may cause damage to screen.
- **Cleaning**
  - When cleaning, unplug the power cord and wipe gently with a soft/dry cloth. Do not spray water or other liquids directly on the TV. Do not clean your TV with chemicals including glass cleaner, any type of air freshener, insecticide, lubricants, wax (car, industrial), abrasive, thinner, benzene, alcohol etc., which can damage the product and/or its panel. Otherwise, this may result in electric shock or product damage.

## Preparing

- When the TV is turned on for the first time after being shipped from the factory, initialization of the TV may take approximately one minute.
- Image shown may differ from your TV.
- Your TV's OSD (On Screen Display) may differ slightly from that shown in this manual.
- The available menus and options may differ from the input source or product model that you are using.
- New features may be added to this TV in the future.
- The device must be easily accessed to a location outlet near the access. Some devices are not made by turning on / off button, turning off the device and unplugging the power cord.
- The items supplied with your product may vary depending upon the model.
- Product specifications or contents of this manual may be changed without prior notice due to upgrade of product functions.
- For an optimal connection, HDMI cables and USB devices should have bezels less than 10 mm thick and 18 mm width.
- Use an extension cable that supports USB 2.0 if the USB cable or USB flash drive does not fit into your TV's USB port.
- Use a certified cable with the HDMI logo attached. If you do not use a certified HDMI cable, the screen may not display or a connection error may occur.
- Recommended HDMI cable types (3 m or less)
  - Ultra High Speed HDMI<sup>®</sup>/TM cable



- How to use the ferrite core, (Depending upon model).
  - Use the ferrite core to reduce the electromagnetic interference in the power cord. Wind the power cord on the ferrite core once.



## Optional Extras

Optional extras can be changed or modified for quality improvement without any notification. Contact your dealer for buying these items. These devices work only with certain models.

The model name or design may be changed due to the manufacturer's circumstances or policies.

### Magic Remote Control

(Depending upon model)

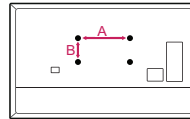
**AN-MR19BA**

Check whether your TV model supports Bluetooth in the Wireless Module Specification to verify whether it can be used with the Magic Remote.

### Wall Mounting Bracket

(Depending upon model)

Make sure to use screws and wall mounts that meet the VESA standard. Standard dimensions for the wall mount kits are described in the following table.



Model	32LM62* 32/43LM63*
VESA (A x B) (mm)	200 x 200
Standard screw	M6
Number of screws	4
Wall mount bracket (optional)	LSW240B MSW240

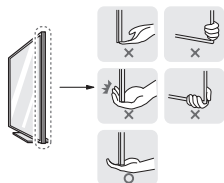
## Lifting and moving the TV

When moving or lifting the TV, read the following to prevent the TV from being scratched or damaged and for safe transportation regardless of its type and size.

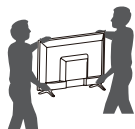
- It is recommended to move the TV in the box or packing material that the TV originally came in.
- Before moving or lifting the TV, disconnect the power cord and all cables.
- When holding the TV, the screen should face away from you to avoid damage.



- Hold the top and bottom of the TV frame firmly. Make sure not to hold the transparent part, speaker, or speaker grille area.



- Use at least two people to move a large TV.
- When transporting the TV by hand, hold the TV as shown in the following illustration.



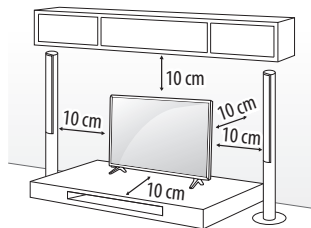
- When transporting the TV, do not expose the TV to jolts or excessive vibration.
- When transporting the TV, keep the TV upright; never turn the TV on its side or tilt towards the left or right.
- When handling the TV, be careful not to damage the protruding buttons.



- Avoid touching the screen at all times, as this may result in damage to the screen.
- Do not place the product on the floor with its front facing down without padding. Failure to do so may result in damage to the screen.
- When attaching the stand to the TV set, place the screen facing down on a cushioned table or flat surface to protect the screen from scratches.

## Mounting on the Table

- 1 Lift and tilt the TV into its upright position on a table.
  - Leave a minimum of 10 cm space from the wall for proper ventilation.



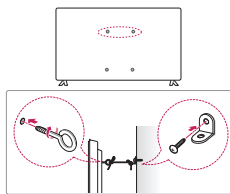
(Depending upon model)

- 2 Connect the power cord to a wall outlet.



- Do not apply foreign substances (oils, lubricants, etc.) to the screw parts when assembling the product. (Doing so may damage the product.)
- If you install the TV on a stand, you need to take actions to prevent the product from overturning. Otherwise, the product may fall over, which may cause injury.
- Do not use any unapproved items to ensure the safety and product life span.
- Any damage or injuries caused by using unapproved items are not covered by the warranty.
- Make sure that the screws are fastened tightly. (If they are not fastened securely enough, the TV may tilt forward after being installed.)
- Do not fasten the screws with excessive force otherwise they may strip and become loose.

## Securing TV to the Wall

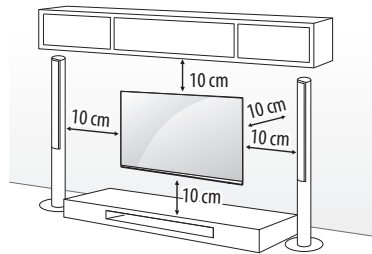


(Depending upon model)

- 1 Insert and tighten the eye-bolts or TV brackets and bolts on the back of the TV.
    - If there are bolts inserted at the eye-bolts position, remove the bolts first.
  - 2 Mount the wall brackets with the bolts to the wall. Match the location of the wall bracket and the eye-bolts on the rear of the TV.
  - 3 Connect the eye-bolts and wall brackets tightly with a sturdy rope or cable. Make sure to keep the rope parallel to the flat surface.
- Use a platform or cabinet that is strong and large enough to support the TV securely.
  - Brackets, bolts, and ropes are optional. You can obtain additional accessories from your local dealer.

## Mounting to the Wall

An optional wall mount can be used with your LG Television. Consult with your local dealer for a wall mount that supports the VESA standard used by your TV model. Carefully attach the wall mount bracket at the rear of the TV. Install the wall mount bracket on a solid wall perpendicular to the floor. If you are attaching the TV to other building materials, please contact qualified personnel to install the wall mount. Detailed instructions will be included with the wall mount. We recommend that you use an LG brand wall mount. The LG wall mount is easy to adjust or to connect the cables. When you do not use LG's wall mount bracket, use a wall mount bracket where the device is adequately secured to the wall with enough space to allow connectivity to external devices. If you are using a non-adjustable mount, attach the mount to the wall. Attach the cables to the TV first, then attach the TV to the mount.

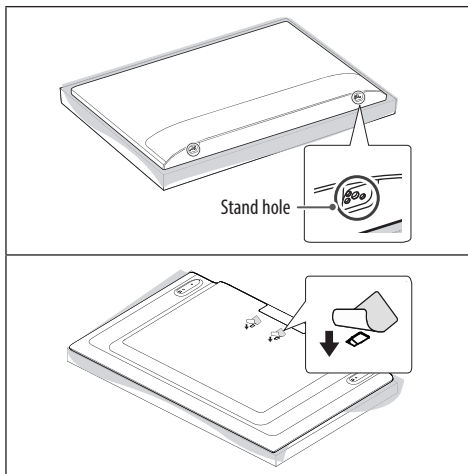


(Depending upon model)



- Remove the stand before installing the TV on a wall mount by performing the stand attachment in reverse.
- For more information of screws and wall mount bracket, refer to the Separate purchase.
- If you intend to mount the product to a wall, attach VESA standard mounting interface (optional parts) to the back of the product. When you install the set to use the wall mounting bracket (optional parts), fix it carefully so as not to drop.
- When mounting a TV on the wall, make sure not to install the TV by hanging the power and signal cables on the back of the TV.
- Do not install this product on a wall if it could be exposed to oil or oil mist. This may damage the product and cause it to fall.

- When installing the wall mounting bracket, it is recommended to cover the stand hole using tape, in order to prevent the influx of dust and insects. (Depending upon model)



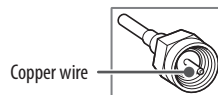
## Connections

You can connect various external devices to the TV. For more information on external device's connection, refer to the manual provided with each device.

### Antenna/Cable

Connect an antenna, cable, or cable box to watch TV while referring to the following. The illustrations may differ from the actual items and an RF cable is optional.

- Make sure not to bend the copper wire of the RF cable.



- Complete all connections between devices, and then connect the power cord to the power outlet to prevent damage to your TV.
- To improve the picture quality in a poor signal area, purchase a signal amplifier.
- Use a signal splitter to use 2 TVs or more.
- If the antenna is not installed properly, contact your dealer for assistance.

### Other connections

Connect your TV to external devices. For the best picture and audio quality, connect the external device and the TV with the HDMI cable.

#### HDMI

- When connecting the HDMI cable, the product and external devices should be turned off and unplugged.
- Supported HDMI Audio format :  
(Depending upon model)  
DTS (44.1 kHz / 48 kHz / 88.2 kHz / 96 kHz),  
DTS HD (44.1 kHz / 48 kHz / 88.2 kHz / 96 kHz / 176.4 kHz / 192 kHz),  
Dolby Digital / Dolby Digital Plus (32 kHz / 44.1 kHz / 48 kHz),  
PCM (32 kHz / 44.1 kHz / 48 kHz / 96 kHz / 192 kHz)

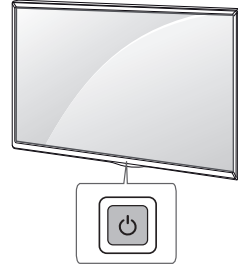
## External Devices

Supported external devices are: Blu-ray player, HD receivers, DVD players, VCRs, audio systems, USB storage devices, PC, gaming devices, and other external devices.


- If you record a TV program on a Blu-ray/DVD recorder or VCR, make sure to connect the TV signal input cable to the TV through a DVD recorder or VCR. For more information about recording, refer to the manual provided with the connected device.
- The external device connections shown may differ slightly from illustrations in a manual.
- Connect external devices to the TV regardless about the order of the TV port.
- If you connect a gaming device to the TV, use the cable supplied with the gaming device.
- Refer to the external equipment's manual for operating instructions.
- In PC mode, there may be noise associated with the resolution, vertical pattern, contrast or brightness. If noise is present, change the PC output to another resolution, change the refresh rate to another rate or adjust the brightness and contrast on the [PICTURE] menu until the picture is clear.
- Some USB Hubs may not work. If a USB device connected through a USB Hub is not detected, connect it directly to the USB port on the TV.
- When connecting via a wired LAN, it is recommended to use a CAT 7 cable. (Only when LAN port is provided.)
- For LM series, HDR (High Dynamic Range) pictures can be viewed over the Internet or via USB and HDMI 1.4 compatible devices.

## Using Button

You can simply operate the TV functions, using the button.








## Basic functions

	Power On (Press) Power Off <sup>1</sup> (Press and Hold) Menu Control (Press <sup>2</sup> ) Menu Selection (Press and Hold <sup>3</sup> )
---	--

- 1 All running apps will close, and any recording in progress will stop.
- 2 You can access and adjust the menu by pressing the button when TV is on.
- 3 You can use the function when you access menu control.

## Adjusting the menu

When the TV is turned on, press the  button one time. You can adjust the Menu items using the button.

	Turns the power off.
	Changes the input source.
	Adjusts the volume level.
	Scrolls through the saved Channels.

## Using Remote Control

(Depending upon model)

The descriptions in this manual are based on the buttons on the remote control. Please read this manual carefully and use the TV correctly.

To install batteries, open the battery cover, replace batteries (1.5 V AAA) matching the ⊕ and ⊖ ends to the label inside the compartment, and close the battery cover. To remove the batteries, perform the installation actions in reverse. This remote uses infrared light. When in use, it should be pointed in the direction of the TV's remote sensor.

Make sure to point the remote control toward the remote control sensor on the TV.



(Some buttons and services may not be provided depending upon models or regions.)

\*\* To use the button, press and hold for more than 1 second.

- (POWER)** Turns the TV on or off.
- TV** Returns to the last TV channel.
- (Search)** Shows the search mode.
- CC/SUB** Activates or deactivates the subtitles.
- (Q. Settings)** Accesses the Quick Settings.
- (INPUT)** Changes the input source.
- Number button** Enters numbers.
- S** Accesses the [QUICK HELP].
- (DASH)** Inserts a — between numbers such as 2-1 and 2-2.
- LIST** Accesses the saved channel list.
- ... (MORE ACTIONS)** Displays more remote control functions.
- QUICK ACCESS** Edits QUICK ACCESS.
  - QUICK ACCESS is a feature that allows you to enter a specified app or Live TV directly by pressing and holding the number buttons.
- + VOL —** Adjusts the volume level.
- FAV** Accesses your favorite channel list.
- GUIDE** Displays the program event according to time scheduler.
- (MUTE)** Mutes all sounds.
- (MUTE)** Accesses the [Accessibility] menu.
- ^ CH v** Scrolls through the saved channels.
- ^ PAGE v** Moves to the previous or next screen.
- 1 Streaming Service buttons** Connects to the Video Streaming Service.
- (HOME)** Accesses the Home menu.
- (HOME)** Shows the previous history.
- BACK** Returns to the previous screen.
- EXIT** Clears all on-screen displays and returns to TV viewing.
- Navigation buttons (up/down/left/right)** Scrolls through menus or options.
- (OK)** Selects menus or options and confirms your input.
- INFO** Shows information on the current program.
- SAP** Enables SAP (Secondary Audio Program) Feature.
- REC** Starts to record. (Only Time Machine<sup>Ready</sup> supported model)
- Control buttons for media contents.
- These access special functions in some menus.

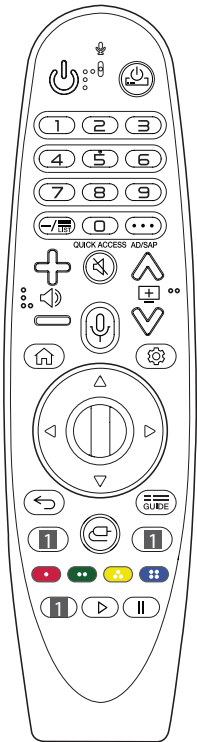
## Using Magic Remote Control

(Depending upon model)

The descriptions in this manual are based on the buttons on the remote control. Please read this manual carefully and use the TV correctly.

When the message [Magic Remote battery is low. Please change the battery.] is displayed, replace the batteries.

To install batteries, open the battery cover, replace batteries (1.5 V AA) matching the ⊕ and ⊖ ends to the label inside the compartment, and close the battery cover. Be sure to point the magic remote toward the remote control sensor on the TV. To remove the batteries, perform the installation actions in reverse. This remote uses infrared light. When in use, it should be pointed in the direction of the TV's remote sensor.



(Some buttons and services may not be provided depending upon models or regions.)

\*\*To use the button, press and hold for more than 1 second.

**⏻ (POWER)** Turns the TV on or off.

**⏻ (STB POWER)** You can turn your set-top box on or off by adding the settop box to the universal remote control for your TV.

**Number buttons** Enters numbers.

**Ⓜ** Accesses the [QUICK HELP].

**— (DASH)** Inserts a — between numbers such as 2-1 and 2-2.

**≡** Accesses the saved channel list.

**⋯ (MORE ACTIONS)** Displays more remote control functions.

**QUICK ACCESS™** Edits QUICK ACCESS

- QUICK ACCESS is a feature that allows you to enter a specified app or Live TV directly by pressing and holding the number buttons.

**AD/SAP™** SAP (Secondary Audio Program) feature can also be enabled by pressing the ⋯ button.

**⊕ ⊖** Adjusts the volume level.

**🔇 (MUTE)** Mutes all sounds.

**🔇 (MUTE)** Accesses the [Accessibility] menu.

**↕** Scrolls through the saved channels.

**🗣️ (Voice recognition)** Network connection is required to use the voice recognition function. Once the voice display bar is activated on the TV screen, press and hold the button and speak your command out loud.

**🏠 (HOME)** Accesses the Home menu.

**🏠 (HOME)** Shows the previous history.

**⚙️ (Q. Settings)** Accesses the Quick Settings.

**⚙️ (Q. Settings)** Displays the [All Settings] menu.

**⓪ (Wheel OK)** Press the center of ⓪ button to select a menu. You can change channels by using ⓪ button.

**△ ▽ ◀ ▶ (up/down/left/right)** Press the up, down, left or right button to scroll the menu. If you press △ ▽ ◀ ▶ buttons while the pointer is in use, the pointer will disappear from the screen and Magic Remote will operate like a general remote control. To display the pointer on the screen again, shake Magic Remote to the left and right.

**⏪ (BACK)** Returns to the previous level.

**⏪ (BACK)** Clears on-screen displays and returns to last input viewing.

**≡** Displays the program event according to time scheduler.

**📺 Streaming Service buttons** Connects to the Video Streaming Service.

**📺 (INPUT)** Changes the input source.

**📺 (INPUT)** Accesses the [HOME DASHBOARD].

**📺** These access special functions in some menus.


**📺** Runs the record function.

**▶, ⏸ (Control buttons)** Controls media contents.

## Registering Magic Remote Control

### How to register the Magic Remote Control


To use the Magic Remote, first pair it with your TV.

- 1 Put batteries into the Magic Remote and turn the TV on.
- 2 Point the Magic Remote at your TV and press the  **Wheel (OK)** on the remote control.

\* If the TV fails to register the Magic Remote, try again after turning the TV off and back on.

### How to deregister the Magic Remote Control

Press the  (**BACK**) and  (**HOME**) buttons at the same time, for five seconds, to unpair the Magic Remote with your TV.




\* Pressing and holding the  button will let you cancel and reregister Magic Remote at the same time.



- Do not mix new batteries with old batteries. This may cause the batteries to overheat and leak.
- Failure to match the correct polarities of the battery may cause the battery to burst or leak, resulting in fire, personal injury, or ambient pollution.
- This apparatus uses batteries. In your community there might be regulations that require you to dispose of these batteries properly due to environmental considerations. Please contact your local authorities for disposal or recycling information.
- Batteries inside or inside the product shall not be exposed to excessive heat such as sunshine, fire or the like.

## User Guide

For more information about this TV, read the USER GUIDE embedded in the product.

- To open the USER GUIDE  →   → [General] → [About This TV] → [User Guide]

## Troubleshooting

Cannot control the TV with the remote control.

- Check if anything such as tape has been placed over the receiver.
- Check if there is any obstacle between the product and the remote control.
- Replace the batteries with new fresh ones.

No image display and no sound is produced.

- Check if the product is turned on.
- Check if the power cord is connected to a wall outlet.
- Check if there is a problem in the wall outlet by connecting other products.

The TV turns off suddenly.

- Check the power control settings. The power supply may be interrupted.
- Check if the auto-off function is activated in the settings menu.
- If there is no signal while the TV is on, the TV will turn off automatically after 15 minutes of inactivity.

### Abnormal Display

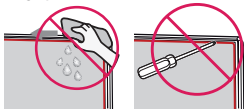
- If the TV feels cold to the touch, there may be a small flicker when it is turned on. This is normal; there is nothing wrong with TV. Some minute dot defects may be visible on the screen, appearing as tiny red, green, or blue spots. However, they have no adverse effect on the TV's performance. Avoid touching the LCD screen or holding your finger(s) against it for long periods of time. Doing so may produce some temporary distortion effects on the screen.
- This panel is an advanced product that contains millions of pixels. In a very few cases, you could see fine dots on the screen while you're viewing the TV. Those dots are deactivated pixels and do not affect the performance and reliability of the TV.
- Displaying a still image for a prolonged period of time may cause an image sticking. Avoid displaying a fixed image on the TV screen for an extended length of time.

### Generated Sound

- **Cracking noise** A cracking noise that occurs when watching or turning off the TV is generated by plastic thermal contraction due to temperature and humidity. This noise is common for products where thermal deformation is required.
- **Electrical circuit humming/panel buzzing** A low level noise is generated from a high-speed switching circuit, which supplies a large amount of current to operate a product. It varies depending upon the product. This generated sound does not affect the performance and reliability of the product.



- When cleaning the product, be careful not to allow any liquid or foreign objects to enter the gap between the upper, left or right side of the panel and the guide panel, (Depending upon model).



- Make sure to wring any excess water or cleaner from the cloth.
- Do not spray water or cleaner directly onto the TV screen.
- Make sure to spray just enough of water or cleaner onto a dry cloth to wipe the screen.

# Specifications

Product specifications may be changed without prior notice due to upgrade of product functions.

(Depending upon country)

Broadcasting Specifications				
MODEL	For LM6300PS, LM630BPS, LM620BPS, LM625BPS, LM6350PS series		For LM630BPD, LM6300PD series	
Television system	Digital	Analog	Digital	Analog
	SBTVD	NTSC, PAL-M/N	DVB-T/T2	NTSC, PAL-M/N
Program coverage (Band)	VHF 2 - 13 UHF 14 - 69 DTV 2 - 69 CATV 1 - 135		VHF 2 - 13 UHF 14 - 69 DTV 2 - 69 CATV 1 - 125	
External antenna impedance	75 Ω			

Wireless module (LGSBWAC92) Specifications	
Wireless LAN (IEEE 802.11a/b/g/n/ac)	
Frequency Range	Output Power (Max.)
2,400 to 2,483.5 MHz	18 dBm
5,150 to 5,725 MHz	18 dBm
5,725 to 5,850 MHz	18 dBm
Bluetooth	
Frequency Range	Output Power (Max.)
2,400 to 2,483.5 MHz	8 dBm
As band channels can vary per country, the user cannot change or adjust the operating frequency. This product is configured for the regional frequency table. For consideration of the user, this device should be installed and operated with a minimum distance of 20 cm between the device and the body. FCC ID: BEJLGSBWAC92 IC: 2703H-LGSBWAC92	

Environment condition	
Operating Temperature	0 °C to 40 °C
Operating Humidity	Less than 80 %
Storage Temperature	-20 °C to 60 °C
Storage Humidity	Less than 85 %

- The energy information provided on the product is shown in accordance with the applicable regulations of each respective country, (Depending upon the country).
- The Energy consumption was measured in accordance with IEC 62087.
- The actual energy consumption depends on the usage environment, (Example: content watched, TV settings, etc.).

## Open Source Software Notice Information

To obtain the source code under GPL, LGPL, MPL, and other open source licenses, that is contained in this product, please visit <http://opensource.lge.com>.

In addition to the source code, all referred license terms, warranty disclaimers and copyright notices are available for download.

LG Electronics will also provide open source code to you on CD-ROM for a charge covering the cost of performing such distribution (such as the cost of media, shipping, and handling) upon email request to [opensource@lge.com](mailto:opensource@lge.com).

This offer is valid for a period of three years after our last shipment of this product. This offer is valid to anyone in receipt of this information.

## Licenses



QUICKSET®

(Magic Remote supported models only)



## Regulatory

### WARNING!

Never place a television set in an unstable location. A television set may fall, causing serious personal injury or death. Many injuries, particularly to children, can be avoided by taking simple precautions such as:

- Using cabinets or stands recommended by the manufacturer of the television set.
- Only using furniture that can safely support the television set.
- Ensuring the television set is not overhanging the edge of the supporting furniture.
- Not placing the television set on tall furniture (for example, cupboards or bookcases) without anchoring both the furniture and the television set to a suitable support.
- Not placing the television set on cloth or other materials that may be located between the television set and supporting furniture.
- Educating children about the dangers of climbing on furniture to reach the television set or its controls.

If your existing television set is being retained and relocated, the same considerations as above should be applied.

### Symbols

	Refers to alternating current (AC).
	Refers to direct current (DC).
	Refers to class II equipment.
	Refers to stand-by.
	Refers to "ON" (power).
	Refers to dangerous voltage.



The model and serial number of the product are located on the back and on one side of the product. Record them below in case you ever need service.

Model \_\_\_\_\_

Serial No. \_\_\_\_\_



# MANUAL DEL USUARIO

Seguridad y Consultas

# TELEVISOR LED\*

---

\* Los televisores con LED de LG tienen pantallas LCD con luces de fondo LED.

Lea atentamente este manual antes de poner en marcha el equipo y consérvelo para futuras consultas.

32LM630BPDB	32LM620BPSA
32LM630BPSB	32LM625BPSB
43LM6300PDB	43LM6350PSB
43LM6300PSB	

[www.lg.com](http://www.lg.com)

Copyright © 2019 LG Electronics Inc. Todos los derechos reservados.

# Instrucciones de Seguridad Importantes

- Lea estas instrucciones.
- Conserve estas instrucciones.
- Preste atención a las advertencias.
- Siga todas las instrucciones.
- No use el aparato cerca del agua.
- Limpie únicamente con un paño seco.
- No tape ni bloquee las aberturas de ventilación. Realice la instalación siguiendo las instrucciones del fabricante.
- No instale el producto cerca de fuentes de calor como radiadores, rejillas de calefacción central, estufas u otro tipo de aparatos que emitan calor (incluidos los amplificadores).
- No anule el propósito de seguridad del enchufe polarizado o del enchufe a tierra. Un enchufe polarizado tiene dos clavijas, una más ancha que la otra. Un enchufe a tierra tiene dos clavijas y un tercer terminal de puesta a tierra. La clavija ancha o el terminal de puesta a tierra se proveen para proteger al usuario. Si el enchufe del equipo no entra en la toma, consulte a un electricista para cambiar el tomacorriente.
- Asegúrese de que el cable de alimentación esté protegido para evitar que lo pisen o aplasten, especialmente en los enchufes, los tomacorrientes o el punto de salida desde el aparato.
- Use únicamente los accesorios recomendados por el fabricante.
- Use el producto únicamente en mesas portátiles, pies, trípodes, soportes o mesas indicados por el fabricante o provistos con el aparato. Al emplear una mesa portátil, tenga cuidado al moverla con el aparato encima, para evitar daños por caídas.



- Desenchufe el aparato durante tormentas eléctricas o si no planea usarlo durante un periodo prolongado.
- Consulte todas las cuestiones de servicio de mantenimiento al personal de servicio calificado. El servicio es necesario cuando el aparato sufre algún tipo de daño, por ejemplo, cuando un cable de suministro eléctrico o un conector está dañado, se derrama líquido o se cae un objeto dentro del aparato, el aparato se expone a la lluvia o a la humedad, no funciona en forma normal o sufre una caída.

# ¡Advertencia! Instrucciones de seguridad



**PRECAUCIÓN**  
RIESGO DE CHOQUE ELÉCTRICO  
NO ABRIR



PRECAUCIÓN : PARA REDUCIR EL RIESGO DE DESCARGAS ELÉCTRICAS, NO quite la cubierta (o la parte posterior). EL USUARIO NO PUEDE CAMBIAR NI REPARAR LOS COMPONENTES INTERNOS. CONSULTE ÚNICAMENTE AL PERSONAL DE SERVICIO CALIFICADO.

 El símbolo tiene como fin alertar al usuario sobre la presencia de voltaje peligroso sin aislamiento dentro del compartimiento del producto que puede tener la potencia suficiente como para representar un riesgo de descargas eléctricas para los usuarios.

 El símbolo tiene como fin alertar al usuario sobre la presencia de instrucciones importantes de funcionamiento y mantenimiento (servicio) en la documentación que se incluye con el dispositivo.

ADVERTENCIA : PARA REDUCIR EL RIESGO DE INCENDIOS O DESCARGAS ELÉCTRICAS, NO EXPONGA EL PRODUCTO A LA LLUVIA O LA HUMEDAD.

- PARA EVITAR UN INCENDIO, MANTENGA LAS VELAS U OTROS ELEMENTOS CON FUEGO LEJOS DEL PRODUCTO EN TODO MOMENTO.
  - **No ubique el TV o el control remoto en ninguno de los siguientes ambientes:**
    - Mantenga el aparato alejado de la luz solar directa.
    - Áreas con alto nivel de humedad, como ser un baño
    - Cerca de fuentes de calor como estufas u otros dispositivos que emitan calor.
    - Cerca del mostrador de la cocina o de humidificadores ya que pueden estar expuestos a vapor o aceites.
    - Áreas expuestas a lluvia o viento.
    - No exponga el producto a ningún tipo de goteo ni salpicaduras, y no coloque sobre o por encima del televisor (por ejemplo, en estantes que pudieran encontrarse arriba de la unidad) ningún tipo de objeto que contenga líquido, como floreros, tazas, etc.
    - No deje el producto cerca de objetos inflamables, como gasolina o velas, ni exponga el televisor a un sistema de aire acondicionado de forma directa.
    - No lo instale en lugares con demasiado polvo.
- No seguir estas indicaciones podría provocar un incendio, una descarga eléctrica, una combustión o explosión, fallas o deformaciones del producto.

## • Ventilación

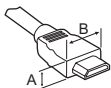
- Instale el televisor en un lugar con ventilación adecuada. No lo coloque en un lugar cerrado como, por ejemplo, un estante para libros.
- No instale el producto en alfombras o cojines.
- No bloquee o cubra el producto con paño u otros materiales mientras esté conectado.
- Procure no tocar las aberturas de ventilación. Si se utiliza el producto por un tiempo prolongado, las aberturas de ventilación pueden calentarse.
- Proteja el cable de alimentación de daños físicos o mecánicos, es decir, que no se tuerza, doble, deforme, que no quede atrapado al cerrar una puerta y que no lo pisen. Preste especial atención a los enchufes, tomacorrientes de la pared y al punto de salida del cable en el aparato.
- No mueva el televisor mientras el cable de alimentación esté conectado.
- No utilice un cable de alimentación que esté dañado o suelto.
- Al desconectar el cable, asegúrese de hacerlo desde el enchufe. No tire del cable de alimentación para desconectar el televisor.
- No conecte demasiados dispositivos al mismo tomacorriente de cada dado que podría provocar incendios o descargas eléctricas.
- **Desconexión del dispositivo de la alimentación principal**
  - El conector de alimentación es el dispositivo de desconexión. En caso de emergencia, el conector de alimentación debe ser de fácil acceso.
- No deje que los niños de trepen o se aferren al TV. De lo contrario, el TV puede caerse y provocar lesiones graves.
- **Puesta a tierra con una antena exterior** (puede variar según el país):
  - Si instala una antena exterior, tome las siguientes precauciones. El sistema de antena exterior no debe instalarse cerca de las líneas eléctricas de transmisión aérea, cerca de ningún otro circuito de alimentación o luz eléctrica, ni en ningún lugar donde pudiera entrar en contacto con este tipo de cables eléctricos o circuitos, dado que podría provocar daños graves o incluso la muerte. Asegúrese de que el sistema de antena tenga una puesta a tierra como protección contra sobretensiones y acumulaciones de cargas estáticas. La Sección 810 del Código Nacional de Electricidad (NEC) de los Estados Unidos establece la forma de realizar una puesta a tierra correcta del mástil, de la estructura de soporte, del cable de bajada a una unidad de descarga de la antena, el tamaño de los conductores de puesta a tierra, la ubicación de la unidad de descarga de la antena, y la conexión y los requisitos de los electrodos de puesta a tierra. Puesta a tierra de la antena según el Código Nacional de Electricidad, ANSI/NFPA 70

- **Puesta a tierra** (Excepto dispositivos sin conexión a tierra.)
  - El televisor con un conector de ca de conexión a tierra de tres clavijas debe conectarse a un tomacorriente de ca de conexión a tierra de tres clavijas. Asegúrese de conectar el cable de conexión a tierra para evitar posibles descargas eléctricas.
- Nunca toque el aparato o la antena durante una tormenta eléctrica. Podría electrocutarse.
- Asegúrese de que el cable de alimentación esté conectado de manera segura al televisor y al enchufe de pared. De no ser así, podría dañarse el enchufe y el conector y, en casos extremos, podría producirse un incendio.
- No inserte objetos metálicos o inflamables en el producto. Si un objeto extraño ingresa al producto, desenchufe el cable de alimentación y póngase en contacto con el centro de atención al cliente.
- No toque el extremo del cable de alimentación mientras esté enchufado. Podría electrocutarse.
- **Si ocurre lo siguiente, desenchufe el producto de inmediato y póngase en contacto con el centro de atención al cliente local.**
  - Se dañó el producto.
  - Si el agua u otra sustancia entra al producto (como un adaptador de ca cable de alimentación o la TV).
  - Si huele humo u otros olores que provienen de la TV
  - Si hay tormentas eléctricas o cuando no se utiliza por un largo período de tiempo.

Incluso si el televisor se apaga con el control remoto o el botón, la fuente de alimentación de ca permanece conectada a la unidad al menos que se desenchufe.
- No utilice equipo de alto voltaje cerca del televisor (por ejemplo, un eliminador de insectos eléctrico). Esto puede causar que el producto funcione mal.
- No intente modificar este producto de ninguna manera sin autorización previa por escrito de LG Electronics. Puede provocar un incendio o una descarga eléctrica por accidente. Póngase en contacto con el centro de atención al cliente local para obtener servicio técnico o reparaciones. La modificación sin autorización podría anular la autoridad del usuario para operar este producto.
- Utilice solo accesorios/acoplamientos aprobados por LG Electronics. No seguir estas indicaciones podría provocar un incendio, una descarga eléctrica, fallas o daños en el producto.
- Nunca desarme el adaptador de ca o el cable de alimentación. Esto podría provocar un incendio o descargas eléctricas.
- Maneje el adaptador cuidadosamente para evitar dejarlo caer o golpearlo. Un golpe podría dañar el adaptador.
- Para reducir el riesgo de incendio o descarga eléctrica, no toque el televisor con las manos mojadas. Si las clavijas del cable de alimentación están mojadas o cubiertas de polvo, seque el conector de alimentación por completo o retire el polvo.
- **Baterías**
  - Guarde los accesorios (baterías, etc.) en un lugar seguro lejos del alcance de los niños.
  - No provoque un corto circuito, desarme o permita que las baterías se recalienten. No arroje las baterías al fuego. No debe exponer las baterías al calor excesivo.
  - Precaución: Existe riesgo de incendio o explosión si se reemplaza la batería por un tipo incorrecto.
- **Traslados**
  - Cuando lo traslade, asegúrese de que el aparato esté apagado, desenchufado y que no quede ningún cable conectado. Es posible que se necesiten 2 o más personas para trasladar los televisores de gran tamaño. No ejerza presión sobre el panel frontal del televisor. No seguir estas indicaciones podría resultar en un daño al producto, peligro de incendio o lesiones.
- Mantenga el material de embalaje contra la humedad y el embalaje de vinilo fuera del alcance de los niños.
- No permita que se golpee el producto, que algún objeto se caiga dentro de él y no golpee la pantalla con nada.
- No ejerza demasiada presión sobre el panel con la mano o un objeto filoso, como un clavo, un lápiz o una lapicera, ni raye la superficie. Puede causar daños en la pantalla.
- **Limpieza**
  - Cuando lo limpie, desenchufe el cable de alimentación y limpie con cuidado con un paño suave y seco. No rocíe el televisor con agua u otros líquidos directamente. No limpie el televisor con productos químicos como limpiador de cristales, cualquier tipo de ambientador, insecticida, lubricantes, cera (automóvil, industrial), abrasivo, diluyente, benceno, alcohol, etc., que pueden dañar el producto y / o su panel. Podría causar daños al producto o una descarga eléctrica.

## Preparación

- Cuando se enciende la TV por primera vez después de ser enviada desde la fábrica, la inicialización de la TV puede tardar aproximadamente un minuto.
- La imagen puede ser diferente a la de su televisor.
- El OSD (On Screen Display, Despliegue En la Pantalla) de su TV puede ser un poco diferente que este manual.
- Los menús y las opciones disponibles pueden variar según la fuente de entrada que utilice.
- Es posible que se agreguen nuevas funciones a este televisor en el futuro.
- El dispositivo debe estar cerca de un tomacorriente. Algunos dispositivos no cuentan con un botón de apagado/encendido, para apagar el dispositivo desconecte el cable de alimentación.
- Los artículos suministrados con el producto adquirido pueden variar según el modelo.
- Es posible que cambien las especificaciones del producto o el contenido del manual sin previo aviso, debido a las actualizaciones de las funciones del producto.
- Para que la conexión sea óptima, los cables HDMI y los dispositivos USB tienen que tener biselados que no superen los 10 mm de espesor y 18 mm de ancho.
- Utilice un cable de extensión que sea compatible con USB 2.0 en caso de que el cable USB o la tarjeta de memoria USB no encajen en el puerto USB del TV.
- Utilice un cable certificado con el logotipo de HDMI adjunto. Si no utiliza un cable HDMI certificado, es posible que la pantalla no muestre imágenes o que ocurra un error de conexión.
- Tipos de cable HDMI recomendados (3 m o menos)
  - Cable HDMI®/TM de velocidad ultra alta



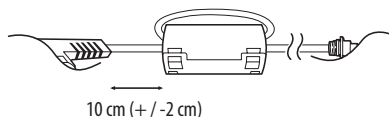
\*A ≤ 10 mm

\*B ≤ 18 mm

- Cómo usar el núcleo de ferrita (Según el modelo)
  - Use el núcleo de ferrita para reducir la interferencia electromagnética en el cable de alimentación. Enrolle una vez el cable de alimentación en el núcleo de ferrita.

[Lado de la pared]

[Lado del TV]



## Complementos opcionales

Los complementos opcionales se pueden cambiar o modificar para mejorar la calidad, sin necesidad de aviso previo. Para adquirir estos elementos, comuníquese con su distribuidor. Estos dispositivos solo funcionarán en ciertos modelos.

Es posible que el nombre o el diseño del modelo hayan cambiado, debido a las circunstancias o políticas del fabricante.

### Control Remoto Mágico

(Según el modelo)

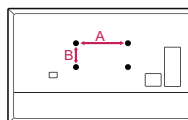
AN-MR19BA

Verifique que su modelo de televisor admita Bluetooth en las especificaciones de módulo inalámbrico para asegurarse de que puede utilizarse con el Remoto Mágico.

### Soporte de pared

(Según el modelo)

Asegúrese de usar tornillos y soportes de pared que cumplan con el estándar VESA. En la tabla siguiente se detallan las dimensiones de los conjuntos de montaje de pared.



<b>Modelo</b>	32LM62* 32/43LM63*
<b>VESA (A x B) (mm)</b>	200 x 200
<b>Tornillo estándar</b>	M6
<b>Cantidad de tornillos</b>	4
<b>Soporte de pared (opcional)</b>	LSW240B MSW240

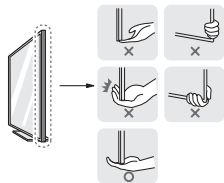
## Levantamiento y traslado de su TV

Si desea levantar o trasladar el televisor, lea las instrucciones a continuación para no rayar o dañar el aparato, y para transportarlo de forma segura, independientemente del tamaño o tipo de aparato.

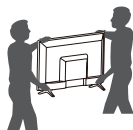
- Se recomienda trasladar el televisor en la caja o el material de empaque en el que lo recibió al comprarlo.
- Antes de mover o levantar el televisor, desconecte el cable de alimentación y el resto de los cables.
- Cuando sostenga la televisión, la pantalla debe estar orientada lejos de usted para evitar algún daño.



- Sostenga con firmeza la parte superior e inferior del marco del televisor. Asegúrese de no sostenerlo por la parte transparente, por la bocina o por el área de rejillas de las bocinas.



- Utilizar al menos dos personas para mover un televisor grande.
- Al transportar el televisor con las manos, sosténgalo como se indica en esta ilustración.



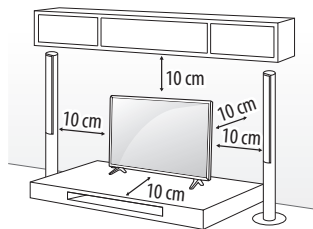
- Al transportar el televisor, no lo someta a sacudones o vibración excesiva.
- Al transportar el televisor manténgalo en posición vertical, nunca lo apoye sobre uno de los costados, ni lo incline hacia la derecha o la izquierda.
- Cuando manipule la televisión, tenga cuidado de no dañar los botones salientes.



- No toque la pantalla. De lo contrario, podría dañarla.
- No coloque el producto en el piso con la parte frontal hacia abajo sin una almohadilla. Al hacerlo puede causar daños a la pantalla.
- Al instalar la base del televisor, ponga la pantalla hacia abajo sobre una mesa acolchada o una superficie plana para evitar rayas.

## Montar sobre una mesa

- Levante el televisor y déjelo en posición vertical sobre la mesa.
  - Deje un espacio mínimo de 10 cm entre el televisor y la pared para asegurar una ventilación adecuada.



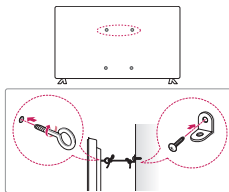
(Según el modelo)

- Conecte el cable de alimentación al tomacorriente de la pared.



- No aplique sustancias extrañas (aceites, lubricantes, etc.) a las piezas de los tornillos para el montaje del producto. (Se podría dañar el producto.)
- Si instala la televisión en un soporte, debe tomar medidas para evitar que el producto se vuelque. De lo contrario, el producto puede caerse y provocar lesiones.
- No use ningún producto no autorizado para garantizar la seguridad y la vida útil del producto.
- La garantía no cubre daños o lesiones que pueden producirse al utilizar elementos no aprobados.
- Asegúrese de que los tornillos estén completamente ajustados. (Si no están lo suficientemente ajustados, el TV puede inclinarse hacia adelante después de instalarse.)
- No ajuste los tornillos con demasiada fuerza, de lo contrario, se pueden desgastar y aflojar.

## Sujeción del televisor a la pared

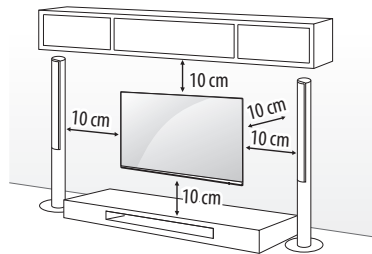


(Según el modelo)

- 1 Inserte y ajuste los tornillos de ojo del televisor en su parte posterior.
    - En caso de que haya tornillos insertados, primero retírelos.
  - 2 Utilice los tornillos para colocar los soportes correspondientes en la pared. Haga coincidir la ubicación del soporte de pared y los cáncamos de la parte posterior de la televisión.
  - 3 Conecte los tornillos de ojo y los soportes con un cordón fuerte y ajústelos con firmeza. Asegúrese de mantener el cordón en posición horizontal a la superficie plana.
- Utilice una plataforma o un armario que sea lo suficientemente fuerte y grande para sostener el televisor de manera segura.
  - Los soportes, los tornillos y los cordones son opcionales. Puede solicitar otros accesorios a través de su distribuidor local.

## Montaje en la pared

Se puede usar un soporte de pared opcional con el televisor LG. Consulte al distribuidor local para adquirir un soporte de pared que cumpla con el estándar VESA que usa su modelo de TV. Cuidadosamente coloque el soporte de pared en la parte posterior del TV. Instale el soporte de pared en una pared sólida, perpendicular al piso. Si va a instalar el TV sobre otros materiales de construcción, póngase en contacto con personal técnico calificado para instalar el soporte de pared. El soporte de pared incluirá instrucciones detalladas. Recomendamos que use un soporte de pared de marca LG. El soporte de pared LG hace que sea fácil ajustar o conectar los cables. Cuando no utilice el soporte de montaje de pared LG, por favor, utilice un soporte de montaje de pared en el que el dispositivo esté debidamente sujeto a la pared con el espacio suficiente para permitir la conectividad con dispositivos externos. Si utiliza un soporte no ajustable, instale el soporte en la pared. Primero, conecte los cables a la TV, luego instale la TV en el soporte.

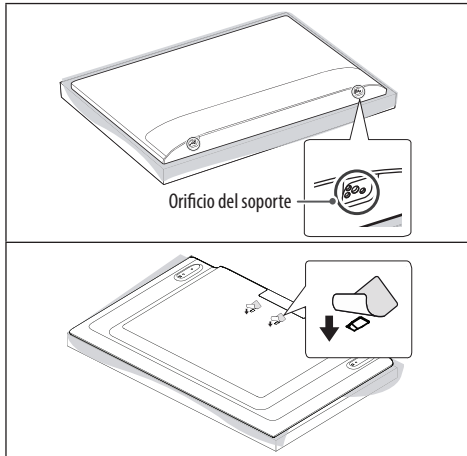


(Según el modelo)



- Antes de montar el televisor en la pared, retire la base, realizando la instalación de ésta en orden inverso.
- Para obtener más información sobre los tornillos y el soporte de montaje en pared, consulte la sección de compras por separado.
- Si desea montar el producto en una pared, instale la interfaz de soporte estándar VESA (piezas opcionales) en la parte posterior del producto. Cuando instale el producto para usar la interfaz de montaje en pared (piezas opcionales), fíjelo con cuidado para que no se caiga.
- Cuando monte la televisión en la pared, no la instale colgándola por los cables de señal y alimentación que se encuentran en su parte posterior.
- No instale este producto en una pared si podría ser expuesto a aceite o vapor de aceite. Esto podría dañar el producto y hacer que se caiga.

- Al instalar el soporte de pared, se recomienda tapar los orificios del soporte con cinta para evitar que ingresen insectos y polvo. (Según el modelo)



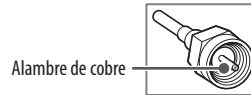
## Conexiones

Se pueden conectar dispositivos externos al TV. Para más información acerca de la conexión de dispositivos externos, diríjase al manual que viene con cada dispositivo.

### Antena/cable

Para ver televisión, conecte una antena, un cable o una caja de cable. Las ilustraciones pueden diferir de los elementos reales y el cable RF es opcional.

- Asegúrese de no doblar el alambre de cobre del cable de RF.



- Primero conecte todos los dispositivos entre sí y luego conecte el cable de alimentación al tomacorriente, para que el televisor no resulte dañado.
- Para mejorar la calidad de la imagen en una zona con poca señal, compre un amplificador de señal.
- Utilice un divisor de señal para usar 2 televisores o más.
- Si la antena no está instalada correctamente, póngase en contacto con su distribuidor para obtener ayuda.

### Otras conexiones

Conecte su TV a dispositivos externos. Para tener una mejor calidad de imagen y audio, conecte el dispositivo externo y el televisor con el cable HDMI tal como se muestra.

#### HDMI

- Cuando conecte el cable HDMI, el producto y los dispositivos externos deben estar apagados y desenchufados.
- Formato de audio HDMI admitido :  
(Según el modelo)  
DTS (44,1 kHz / 48 kHz / 88,2 kHz / 96 kHz),  
DTS HD (44,1 kHz / 48 kHz / 88,2 kHz / 96 kHz / 176,4 kHz / 192 kHz),  
Dolby Digital / Dolby Digital Plus (32 kHz / 44,1 kHz / 48 kHz),  
PCM (32 kHz / 44,1 kHz / 48 kHz / 96 kHz / 192 kHz)

## Dispositivos externos

Los dispositivos externos compatibles son: Reproductores de Blu-ray, receptores de HD, reproductores de DVD, VCR, sistemas de audio, dispositivos de almacenamiento USB, PC, dispositivos de juegos y otros dispositivos externos.

- Si graba un programa de televisión en una grabadora de Blu-ray/ DVD o VCR, asegúrese de conectar el cable de entrada de señal al TV a través de la grabadora de DVD o VCR. Para obtener más información acerca de la grabación, consulte el manual proporcionado con el dispositivo conectado.
- Las conexiones de dispositivos externos que se muestran pueden ser levemente diferentes de las ilustraciones en el manual.
- Conecte los dispositivos externos al televisor independientemente del orden del puerto del aparato.
- Si conecta un dispositivo de juego al televisor, utilice el cable provisto con un dispositivo de juego.
- Consulte el manual del equipo externo para ver las instrucciones de funcionamiento.
- En el modo PC, es posible que haya ruido asociado con la resolución, los patrones verticales, el contraste o el brillo. Si se producen ruidos, cambie la resolución de la salida de la PC, cambie la frecuencia de actualización o ajuste el brillo y el contraste en el menú [Imagen] hasta que la imagen mejore.
- Es posible que algunos concentradores USB no funcionen. Si no se detecta un dispositivo USB conectado a través de un concentrador USB, conéctelo directamente al puerto USB de la televisión.
- Cuando se conecta a través de una red LAN por cable, se recomienda utilizar un cable CAT 7. (solo cuando se ofrece el puerto **LAN**)
- Para la serie LM, las imágenes HDR (High Dynamic Range) se pueden ver a través de Internet o vía USB y dispositivos compatibles con HDMI 1.4.

## Uso del botón

Puede operar la televisión con el botón.



## Funciones básicas

	Encendido (Presionar) Apagado <sup>1</sup> (Mantener presionado) Control de menú (Presionar <sup>2</sup> ) Selección de menú (Mantener presionado <sup>3</sup> )
--	---

- 1 Todas las aplicaciones en ejecución se cerrarán y cualquier grabación en curso se detendrá.
- 2 Si presiona el botón cuando la televisión está encendida, puede acceder al menú y ajustarlo.
- 3 Puede utilizar la función cuando accede al control de menú.

## Ajuste del menú

Mientras la televisión está encendida, presione una vez el botón . Puede ajustar los elementos del menú con los botones.

	Apagar alimentación.
	Cambia la fuente de entrada.
	Ajusta el nivel del volumen.
	Permite desplazarse por los canales guardados.



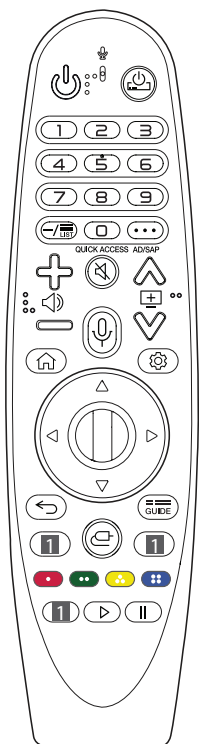
# Uso del Control Remoto Mágico

(Según el modelo)

Las descripciones en este manual se basan en los botones en el control remoto. Lea atentamente este manual y siga las instrucciones de uso.

Cuando se muestra el mensaje "[Batería del Control Remoto Mágico está baja. Por favor cambie la batería.]", reemplace la batería.

Para instalar las baterías, abra la tapa de las baterías, coloque otras (AA 1,5 Vcc) y haga coincidir los extremos (+) y (-) con la etiqueta que se encuentra dentro del compartimiento. A continuación, cierre la tapa. Asegúrese de que el control remoto mágico apunte hacia el sensor correspondiente del TV. Para retirar las baterías, realice la acción de instalación a la inversa. Este control remoto utiliza luz infrarroja. Al usarlo, es necesario apuntarlo en dirección al sensor remoto del TV.



(Algunos botones y servicios pueden no proporcionarse dependiendo de los modelos o regiones.)

**\*\* Para utilizar el botón, mantenga presionado durante más de un segundo.**

**⏻ (ENCENDIDO)** Enciende o apaga el televisor.

**⏻ (ENCENDIDO DEL DECODIFICADOR)** Para encender o apagar su decodificador, agréguelo al control remoto universal de la televisión.

**Botones Numerales** Permiten introducir números.

**⏻** Permite acceder a [Ayuda rápida].

**— (GUIÓN)** Inserta un — entre los números, por ejemplo, 2-1 y 2-2.

**≡** Permite acceder a la lista de canales guardados.

**⋯ (MÁS ACCIONES)** Muestra más funciones del control remoto.

**QUICK ACCESS\*\*** Permite editar QUICK ACCESS.

- ACCESO RÁPIDO es una función que le permite ingresar a una aplicación en particular o al Menú en vivo al mantener presionados los botones numéricos.

**AD/SAP\*** La función SAP (Programa de audio secundario) también se puede habilitar si se mantiene presionada la ⋯ tecla.

**⏮ ⏪ ⏩ ⏭** Ajusta el nivel del volumen.

**🔇 (SILENCIO)** Silencia todos los sonidos.

**🔇\*\* (SILENCIO)** Accede al menú [Accesibilidad].

**⏮ ⏪ ⏩ ⏭** Permite desplazarse por los canales guardados.

**🗣️ (Reconocimiento de voz)** Se requiere una conexión de red para utilizar la función de reconocimiento de voz. Una vez que la barra de control de voz esté activada en la pantalla de la televisión, mantenga presionado el botón y diga su comando en voz alta.

**🏠 (HOME)** Permite acceder al menú Home.

**🏠\*\* (HOME)** Muestra el historial anterior.

**⚙️ (Configuraciones rápidas)** Permite acceder a Configuraciones Rápidas.

**⚙️\*\* (Configuraciones rápidas)** Muestra el menú [Todos los ajustes].

**⏻ (Rueda (OK))** Presione el centro del botón ⏻ para seleccionar un menú. Puede cambiar los canales utilizando el botón ⏻.

**⏮ ⏪ ⏩ ⏭ (arriba/abajo/izquierda/derecha)** Presione los botones arriba, abajo, izquierda o derecha para desplazarse por el menú. Si presiona los botones ⏮ ⏪ ⏩ ⏭ mientras el puntero está en uso, éste desaparecerá de la pantalla y el Control Remoto Mágico funcionará como un control remoto común. Para ver el puntero en la pantalla nuevamente, agite el Control Remoto Mágico a la izquierda y a la derecha.

**⏮ (ATRÁS)** Permite volver al nivel anterior.

**⏮\*\* (ATRÁS)** Limpia la visualización en pantalla y vuelve a la última vista de entrada.

**≡** Muestra el evento del programa según la hora programada.

**📺 Botones para servicios de transmisión** Se conecta al servicio de transmisión de video.

**📺 (ENTRADA)** Accesar a las fuentes de entrada.

**📺\*\* (ENTRADA)** Permite acceder a [Panel del hogar].

**🔴, 🟢, 🟡, 🔵** Estos accesos de funciones especiales son usados en algunos menús.

**🔴\*\*** Permite grabar.

**▶, || (Botones de control)** Controla contenido de medios.

## Registro del Control Remoto Mágico



### Cómo registrar el Control Remoto Mágico

Para utilizar el Control Remoto Mágico, primero emparejelo con su TV.

- 1 Coloque las baterías en el Control Remoto Mágico y encienda la TV.
- 2 Apunte el Control Remoto Mágico hacia la TV y presione el botón  **Rueda (OK)** en el control remoto.

\* Si no puede registrar el Control Remoto Mágico, inténtelo nuevamente después de apagar y volver a encender la TV.

### Cómo cancelar el registro del Control Remoto Mágico

Presione los botones  (ATRÁS) y  (HOME) al mismo tiempo, durante cinco segundos, para desemparejar el Control Remoto Mágico con su TV.

\* Mantener pulsado el botón  le permitirá cancelar y volver a registrar el Control Remoto Mágico a la vez.



- No mezcle las baterías nuevas con las usadas. Esto podría provocar el recalentamiento y la filtración de las baterías.
- Introducir las baterías sin hacer coincidir su polaridad puede causar filtraciones o quemar la batería, lo que podría provocar un incendio, lesiones en personas o contaminación ambiental.
- Este aparato usa baterías. Puede ser que en su comunidad existan normativas que requieren que deseche estas baterías de forma correcta debido a las consideraciones ambientales. Póngase en contacto con la autoridad local para obtener información acerca del desecho o reciclaje.
- Las baterías dentro del producto no deben exponerse a calor excesivo como luz solar, fuego, entre otras.

## Guía del usuario

Para obtener más información sobre este TV, lea la GUÍA DEL USUARIO que se adjunta al producto.

- Para abrir la GUÍA DEL USUARIO  →  → [General] → [Acerca de este TV] → [Guía del usuario]

## Solución de problemas

No se puede controlar el televisor con el control remoto.

- Compruebe si puso cualquier cosa sobre el receptor, como por ejemplo cinta adhesiva.
- Compruebe que no haya ningún obstáculo entre el producto y el control remoto.
- Sustituya las baterías por unas nuevas.

No se muestra ninguna imagen ni se emite sonido.

- Compruebe si el producto está encendido.
- Compruebe si el cable de alimentación está conectado a la toma de la pared.
- Conecte otros productos para comprobar si hay un problema con la toma de la pared.

El televisor se apaga de repente.

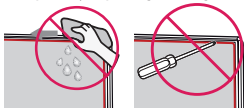
- Compruebe la configuración del control de energía. Es posible que el suministro eléctrico se interrumpa.
- Verifique si la función de apagado automático está activada en la configuración relacionada al tiempo.
- Si no hay señal mientras el televisor está encendido, este se apagará automáticamente después de 15 minutos de inactividad.

### Visualización anormal

- Si siente que el televisor está frío al tocarlo, es posible que ocurra un pequeño parpadeo cuando lo prenda. Se trata de algo normal y no significa que el televisor esté dañado. También es posible que aparezcan pequeños puntos en la pantalla, de color rojo, verde o azul. Sin embargo, no afectan el rendimiento del televisor. No toque la pantalla LCD ni coloque los dedos sobre ella durante mucho tiempo. Esto podría producir algunos efectos de distorsión temporales en la pantalla.
- Este panel es un producto avanzado que contiene millones de píxeles. En raras ocasiones, es posible que note la presencia de pequeños puntos en la pantalla mientras mira televisión. Estos puntos son píxeles desactivados y no afectan el rendimiento ni la fiabilidad del televisor.
- Emitir una imagen durante un periodo largo puede provocar que la imagen se fije. Evite emitir una imagen fija en la pantalla del televisor durante un período largo.

### Reproducción de ruidos

- **Crujidos** Es posible que se produzcan crujidos cuando esté mirando televisión o al apagar el televisor; se trata de un ruido generado por la contracción térmica del plástico debido a la temperatura y la humedad. Este ruido es común en productos donde se requiere la deformación térmica.
- **Zumbidos en el circuito eléctrico o el panel** Se trata de un ruido de bajo nivel, generado por un circuito de conmutación de alta velocidad, que suministra una gran cantidad de corriente para que un producto pueda funcionar. Varía según cada producto. Este ruido no afecta el rendimiento ni la fiabilidad del producto.
- Cuando limpie el producto, sea cuidadoso de no permitir que ningún líquido u objeto extraño ingrese en la separación que existe entre el lado superior, izquierdo o derecho del panel, y el panel guía. (Según el modelo).



- Asegúrese de estrujar el exceso de agua o limpiador del paño.
- No rocíe agua o limpiador directamente en la pantalla de la televisión.
- Asegúrese de rociar suficiente agua o limpiador en un paño seco para limpiar la pantalla.

# Especificaciones

Las especificaciones del producto pueden cambiar sin previo aviso debido a las actualizaciones de las funciones de los productos.

(Según del país)

ESPAÑOL

Especificaciones de transmisión				
MODELO	Para series LM6300PS, LM630BPS, LM620BPS, LM625BPS, LM6350PS		Para series LM630BPD, LM6300PD	
Sistema de televisión	Digital	Analógica	Digital	Analógica
	SBTVD	NTSC, PAL-M/N	DVB-T/T2	NTSC, PAL-M/N
Cobertura de programas (Banda)	VHF 2 - 13 UHF 14 - 69 DTV 2 - 69 CATV 1 - 135		VHF 2 - 13 UHF 14 - 69 DTV 2 - 69 CATV 1 - 125	
Impedancia de la antena externa	75 Ω			

Módulo inalámbrico LG (LGSBWAC92) Especificación	
Inalámbrico LAN (IEEE 802.11a/b/g/n/ac)	
Rango de frecuencias	Potencia de salida (máxima)
2 400 a 2 483,5 MHz	18 dBm
5 150 a 5 725 MHz	18 dBm
5 725 a 5 850 MHz	18 dBm
Bluetooth	
Rango de frecuencias	Potencia de salida (máxima)
2 400 a 2 483,5 MHz	8 dBm

Debido a que las bandas de canales pueden variar según el país, el usuario no puede cambiar o ajustar la frecuencia operativa. Este producto está configurado para la tabla de frecuencias regional.  
Para que el usuario tenga en cuenta, este dispositivo solo se debe instalar y utilizar a una distancia mínima de 20 cm entre el dispositivo y el cuerpo.  
FCC ID: BEJLGSBWAC92  
IC: 2703H-LGSBWAC92

Condición de ambiente	
Temperatura de funcionamiento	0 °C a 40 °C
Humedad de funcionamiento	Menos de 80 %
Temperatura de almacenamiento	-20 °C a 60 °C
Humedad de almacenamiento	Menos de 85 %

- La información de energía proporcionada en el producto se muestra de acuerdo con la regulación aplicable en cada respectivo país. (Dependiendo del país).
  - El consumo de energía se midió de acuerdo con la norma IEC 62087.
- El consumo de energía real depende del entorno de uso (ejemplo: El contenido que se visualiza, la configuración del televisor, etc.).

## Software de código abierto

Para obtener el código fuente bajo GPL, LGPL, MPL y otras licencias de código abierto que contiene este producto, visite <http://opensource.lge.com>.

Además del código fuente, se pueden descargar los términos de la licencia, las anulaciones de la garantía y los avisos de derechos de autor.

LG Electronics también le proporcionará el código abierto en un CD-ROM por un costo que cubra los gastos de dicha distribución (como el costo del medio, del envío y de la manipulación) una vez realizado el pedido por correo electrónico a la dirección [opensource@lge.com](mailto:opensource@lge.com).

Esta oferta es válida solo durante un período de tres años después de que se envíe el último cargamento de este producto. Esta oferta es válida para todo aquel que reciba esta información.

## Licencias



QUICKSET®

(Solo modelos compatibles con el Control Remoto Mágico)



## Regulación

### ¡ADVERTENCIA!

Nunca coloque una televisión en un lugar inestable. Se puede caer y provocar lesiones graves o la muerte. Puede evitar muchas lesiones, especialmente en niños, con tan solo tomar simples precauciones, como:

- Usar los gabinetes o soportes recomendados por el fabricante de la televisión.
- Apoyar la televisión solamente sobre muebles que soporten su peso.
- Asegurarse de que la televisión no quede colgando al borde del mueble.
- No colocar la televisión sobre un mueble alto (por ejemplo, despensas o estantes) sin anclar tanto el televisor como el mueble a un soporte adecuado.
- No colocar telas u otros materiales debajo de la televisión cuando se apoya sobre el mueble.
- Enseñar a los niños los peligros de escalar el mueble para alcanzar la televisión o sus controles.

Si va a conservar su televisión y reubicarla, debe tener en cuenta las mismas consideraciones anteriores.

### Símbolos

	Se refiere a la corriente alterna (ca).
	Se refiere a la corriente continua (cc).
	Se refiere a los equipos clase II.
	Se refiere al modo de espera.
	Se refiere a "ENCENDIDO" (alimentación).
	Se refiere a voltaje peligroso.

(En Argentina)

# CERTIFICADO DE GARANTÍA

Televisor ( El Producto)

**Modelo** : Consulte el modelo en la portada del manual.

Este certificado de garantía es válido únicamente para equipos comercializados, distribuidos y/o adquiridos en la República Argentina por LG Electronics Argentina S.A. o por distribuidor autorizado.

Para más información sobre la garantía y atención al cliente, por favor llame o visite nuestro sitio web:

[www.lg.com](http://www.lg.com)

Centro de Atención al Cliente

**C.A.B.A. y Gran Bs. As.**

**Interior del país**

**0800-888-5454**

**0810-555-5454**

Carlos M. Della Paolera 265 Piso 26 – Torre Boston

(C1001ADA) Ciudad Autónoma de Buenos Aires, Argentina

ESPAÑOL

## LG ELECTRONICS ARGENTINA S.A. (DE AHORA EN ADELANTE DENOMINADO “LG”) OTORGA ESTA GARANTÍA CONFORME LOS TÉRMINOS Y CONDICIONES QUE SE ESTABLECEN A CONTINUACION.

### REQUISITOS DE GARANTÍA

Si durante el período de garantía que se detalla en este certificado de garantía y en condiciones normales de uso el Producto presenta un desperfecto o falla en su funcionamiento derivado de un defecto de fabricación, LG garantiza la reparación del Producto sin cargo a través de los Servicios Técnicos autorizados por LG a tal efecto y, en caso de que la reparación no fuera posible, su reemplazo por otro Producto de las mismas características. Para ello es imprescindible que:

- 1) Este certificado de garantía no se encuentre alterado de ningún modo, en ninguna de sus partes.
- 2) El comprador del Producto acredite su calidad de tal exhibiendo la factura de compra original, con la fecha de compra legible.
- 3) El desperfecto o falla en el funcionamiento del Producto no tenga causa en ninguna de las circunstancias que se detallan bajo el título “QUÉ NO CUBRE ESTA GARANTÍA” de este certificado de garantía.

### IMPORTANTE

- 1) Las condiciones de uso, instalación y mantenimiento necesarias para el correcto funcionamiento del Producto están indicadas en el Manual (manual de usuario, manual de instalación), que forma parte de este certificado de garantía y se entrega conjuntamente con él.
- 2) Este certificado de garantía es válido únicamente si el Producto fue comercializado por LG o sus distribuidores autorizados y adquirido en la República Argentina por el comprador que reclama la garantía.
- 3) La instalación del Producto deberá realizarse respetando las especificaciones técnicas indicadas en el MANUAL DE INSTALACIÓN o MANUAL DE USUARIO
- 4) LG prestará la garantía a través de su red de Servicios Técnicos Autorizados. A fin de requerir la cobertura el comprador deberá seguir el procedimiento establecido bajo el título “COMO SOLICITAR LA ASISTENCIA DEL SERVICIO TÉCNICO” de este certificado de garantía.

### ADVERTENCIA

- 1) LG sólo otorga la garantía que se detalla en este certificado y no se responsabiliza por la/s garantía/s que terceros otorguen respecto del Producto.
- 2) La falta de presentación, alteración o adulteración de la factura de compra del Producto o de este certificado de garantía o del número de serie que se informa en la etiqueta del Producto invalida la validez de la garantía.
- 3) El Producto ha sido diseñado para uso doméstico.

### PERÍODO DE GARANTÍA DEL PRODUCTO

Validez de la garantía de acuerdo al producto

Productos	Período de Garantía*
Televisor, Monitor, Proyector	1 Año

\* Computado desde la fecha de compra del Producto

**QUÉ CUBRE ESTA GARANTÍA**

LG garantiza la reparación sin cargo del Producto que, dentro del período de garantía, presente desperfectos o fallas en su funcionamiento derivados exclusivamente de defectos o fallas de fabricación.

El reemplazo de todo o parte del producto procederá sólo en caso de que el Servicio Técnico autorizado determine que el producto o cierta parte de él resultan irreparables.

**COMO SOLICITAR LA ASISTENCIA DEL SERVICIO TÉCNICO**

En caso de que el Producto presente una falla o desperfecto en su funcionamiento, deberá comunicarse con el Servicio de Atención al Cliente de LG (0800-888-5454 desde CABA y GBA y 0810-555-5454 desde el interior del país), quien le informará los datos del Servicio Técnico autorizado más cercano a su domicilio y/o le asignará un número de servicio según corresponda.

Cuando el Servicio Técnico concorra a inspeccionar el Producto, el comprador deberá exhibir la factura de compra original y este certificado de garantía y detallar el motivo de la solicitud de asistencia del Servicio Técnico.

**QUÉ NO CUBRE ESTA GARANTÍA**

No están cubiertos por la garantía los desperfectos o fallas en el funcionamiento del Producto derivados de:

- a) Uso del Producto impropio o distinto al uso doméstico.
- b) Exceso o caída de tensión eléctrica.
- c) Intervención del Producto por personal no autorizado por LG.
- d) Instalación del Producto sin respetar las especificaciones técnicas informadas en el MANUAL DE INSTALACIÓN
- e) Roturas, golpes, ralladuras, caídas o accidentes de cualquier índole.
- f) Mojaduras, inundaciones, incendios, terremotos, tormentas eléctricas, catástrofes naturales.
- g) Transporte del Producto por terceros ajenos a LG o a los Servicios Técnicos autorizados.
- h) Conexión del Producto a redes eléctricas o a otros dispositivos electrónicos no aptos a tal efecto.
- i) Conexión de otros artefactos eléctricos al Producto.

**INFORMACIÓN DEL COMPRADOR**

NOMBRE DEL COMPRADOR \_\_\_\_\_  
 DOMICILIO \_\_\_\_\_  
 TELEFONO \_\_\_\_\_  
 CORREO ELECTRONICO \_\_\_\_\_  
 CIUDAD \_\_\_\_\_ PROVINCIA \_\_\_\_\_  
 CÓDIGO POSTAL \_\_\_\_\_

**INFORMACIÓN DEL PRODUCTO**

MODELO \_\_\_\_\_  
 N° DE SERIE \_\_\_\_\_  
 FECHA DE COMPRA \_\_\_\_\_  
 N° DE FACTURA \_\_\_\_\_  
 SELLO COMERCIO VENDEDOR \_\_\_\_\_



**INFORMACIÓN DEL COMERCIO**

NOMBRE DEL COMERCIO \_\_\_\_\_  
 DOMICILIO \_\_\_\_\_  
 CORREO ELECTRONICO \_\_\_\_\_  
 CIUDAD \_\_\_\_\_ PROVINCIA \_\_\_\_\_  
 CÓDIGO POSTAL \_\_\_\_\_







Los números de modelo y de serie del producto se encuentran ubicados en su parte posterior. Regístrelos en el siguiente espacio por si alguna vez necesita recurrir al servicio técnico.




Modelo \_\_\_\_\_

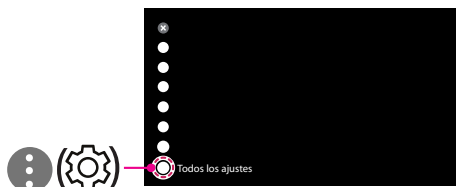
N.º de serie \_\_\_\_\_

# Guía de configuración rápida del SMART TV

- \* La imagen que se muestra puede ser diferente a su televisor.
- \* La imagen que se muestra en una PC o un teléfono móvil puede variar según el sistema operativo (sistema operativo).
- \* Las posiciones de los iconos de la aplicación pueden variar en la plataforma según la versión del software.

## Configuración de la red

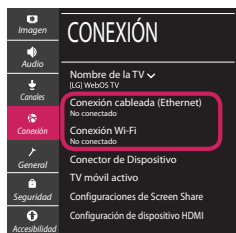
- 1 Presione el botón  (**Configuración**) del control remoto para acceder al menú Configuración. Vaya al ícono  [Todos los ajustes] y selecciónelo con el botón  **Rueda (Aceptar)** del control remoto.



- 4 Si la conexión es exitosa, se muestra "[Conectado a Internet]".



- 2 Seleccione [Conexión] → [Conexión cableada (Ethernet)] o [Conexión Wi-Fi].




Puede verificar el estado de conexión en [Configuración avanzada de Wi-Fi].



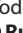


- 3 El dispositivo intenta conectarse automáticamente a la red disponible (primero, la red cableada). Cuando selecciona [Conexión Wi-Fi], se muestra la lista de redes disponibles. Seleccione la red que desea usar.



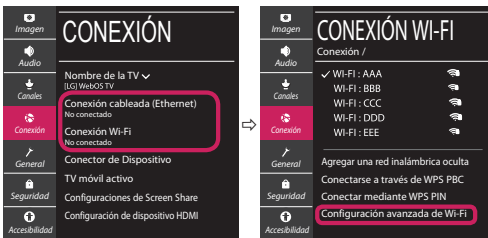
Para el AP inalámbrico (enrutador) que tiene el símbolo , debe ingresar la clave de seguridad.

# Resolución de problemas de red

- 1 Presione el botón  (**Configuración**) del control remoto para acceder al menú Configuración. Vaya al icono  [Todos los ajustes] y selecciónelo con el botón  **Rueda (Aceptar)** del control remoto.



- 2 Seleccione [Conexión] → [Conexión cableada (Ethernet)] o [Conexión Wi-Fi] → [Configuración avanzada de Wi-Fi].



Siga las instrucciones a continuación que se correlacionan con el estado de su red.

## Revise el televisor o el AP (enrutador).



Cuando aparece X al lado del televisor:

- 1 Revise el estado de conexión del televisor, AP (enrutador).
- 2 Apague y encienda el televisor, AP (enrutador).
- 3 Si está utilizando una IP estática, ingrese la IP directamente.
- 4 Comuníquese con el proveedor de servicios de Internet o la empresa de AP (enrutador).

## Revise el AP (enrutador) o consulte a su proveedor de servicios de Internet.



Cuando aparece X junto a la puerta de enlace:

- 1 Desenchufe el cable de alimentación del AP (enrutador) e intente conectarlo después de 5 segundos.
- 2 Inicialice (restablezca) el AP (enrutador).
- 3 Comuníquese con el proveedor de servicios de Internet o la empresa de AP (enrutador).



Cuando aparece X junto a DNS:




- 1 Desenchufe el cable de alimentación del AP (enrutador) e intente conectarlo después de 5 segundos.
- 2 Inicialice (restablezca) el AP (enrutador).
- 3 Verifique que la dirección MAC del TV/AP (enrutador) esté registrada con su proveedor de servicios de Internet. (La dirección MAC que se muestra en el panel derecho de la ventana de estado de red debe registrarse con su proveedor de servicios de Internet.)
- 4 Consulte el sitio web del fabricante del AP (enrutador) para asegurarse de que su enrutador tenga instalada la última versión de firmware.

## Conexión de SmartShare a un teléfono inteligente

- 1 Verifique que la conexión Wi-Fi esté activada en su teléfono inteligente. Para utilizar SmartShare, ambos dispositivos deben estar en la misma red local.
- 2 Instale y ejecute la aplicación para compartir contenido en su teléfono inteligente (se llama LG TV Plus en teléfonos LG).
- 3 Permita que su teléfono inteligente comparta archivos de contenido con otros dispositivos.
- 4 Seleccione el tipo de archivo que desea reproducir (película, audio o foto).
- 5 Seleccione una película, música o archivo de fotografía para reproducir en el televisor.
- 6 Reproduzca el archivo multimedia para verlo y disfrutarlo en su televisor.

## Actualización del firmware del televisor

\* Cuando el televisor se enciende por primera vez después de que se envía de fábrica, la inicialización del televisor puede tardar unos minutos.

- 1  (**Configuración**) →  [Todos los ajustes] →  [General] → [Acerca de este TV] → [BUSCAR ACTUALIZACIONES]
- 2 Después de verificar la versión del software, actualícela.  
Si marca la opción "[Permitir Actualizaciones Automáticas]", puede actualizar el software automáticamente.



Comuníquese con el Servicio de atención al cliente de LG si tiene algún problema.



MANUAL DEL USUARIO

# CONFIGURACIÓN DE DISPOSITIVOS DE CONTROL EXTERNOS

Lea atentamente este manual antes de poner en funcionamiento el equipo y  
consérvelo para futuras consultas.

# CÓDIGOS DE TECLA

- Esta función no está disponible en todos los modelos.

Código (Hexa)	Función	Nota	Código (Hexa)	Función	Nota
00	CH +, PR +	Botón RC	53	Lista	Botón RC
01	CH -, PR -	Botón RC	5B	Salir	Botón RC
02	Volumen +	Botón RC	60	PIP(AD)	Botón RC
03	Volumen -	Botón RC	61	Azul	Botón RC
06	> (Tecla de flecha / Tecla derecha)	Botón RC	63	Amarillo	Botón RC
07	< (Tecla de flecha / Tecla izquierda)	Botón RC	71	Verde	Botón RC
08	Encendido	Botón RC	72	Rojo	Botón RC
09	Silencio	Botón RC	79	Relación/Relación de Aspecto	Botón RC
0B	Entrada	Botón RC	91	AD (Descripción audio)	Botón RC
0E	SLEEP	Botón RC	9E	LIVE MENU	Botón RC
0F	TV, TV/RAD	Botón RC	7A	Guía del usuario	Botón RC
10 - 19	* Tecla Número 0 - 9	Botón RC	7C	Smart / Inicio	Botón RC
1A	Q.View/Flashback	Botón RC	7E	SIMPLINK	Botón RC
1E	FAV (Canal favorito)	Botón RC	8E	▶▶ (Adelantar)	Botón RC
20	Texto (Teletexto)	Botón RC	8F	◀◀ (Retroceder)	Botón RC
21	T. Opt (Opción teletexto)	Botón RC	AA	Info	Botón RC
28	Regresar (ATRÁS)	Botón RC	AB	Guía de Programación	Botón RC
30	Modo AV (Audio/Vídeo)	Botón RC	B0	▶ (Reproducir)	Botón RC
39	Subtítulo	Botón RC	B1	■ (Detener / Lista Archivo)	Botón RC
40	∧ (Tecla de flecha/Cursor arriba)	Botón RC	B5	RECENT	Botón RC
41	V (Tecla de flecha/Cursor arriba)	Botón RC	BA	(Congelar / Reproducción lenta / Pausa)	Botón RC
42	Mis Apl.	Botón RC	BB	Fútbol	Botón RC
43	Menú / Configuración	Botón RC	BD	● (GRABAR)	Botón RC
44	OK / Aceptar	Botón RC	DC	3D	Botón RC
45	Q.Menu (menú rápido)	Botón RC	99	Configuración automática	Botón RC
4C	Lista, -	Botón RC	9F	App / *	Botón RC
4D	IMAGEN	Botón RC	9B	TV, PC	Botón RC
52	SONIDO	Botón RC			

\* El código de tecla 4C (0x4C) está disponible en los modelos ATSC/ISDB que utilizan un canal mayor/ menor. (Para Corea del Sur, Japón, Norte América, Latinoamérica, excepto para modelos de Colombia)

# CONFIGURACIÓN DE DISPOSITIVOS DE CONTROL EXTERNOS

- Es posible que la imagen que se muestra no sea exactamente igual a la de su TV.

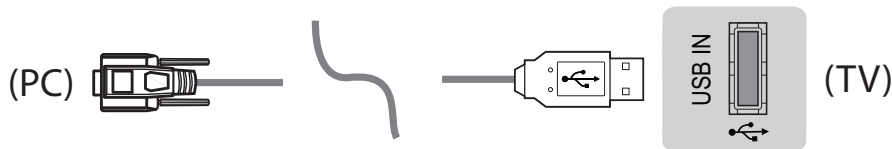
Conecte el conector de entrada USB a Serial (RS-232C) / RS-232C (Serial) a un dispositivo de control externo (como una computadora o un sistema de control A / V) para controlar externamente las funciones del producto.

Nota: El tipo de puerto de control de la TV puede variar según la serie de los modelos.

- \* Tenga en cuenta que no todos los modelos admiten este tipo de conectividad.
- \* Cable no proporcionado.

## Convertidor de USB a Serial (RS-232C) con cable USB

Tipo de USB

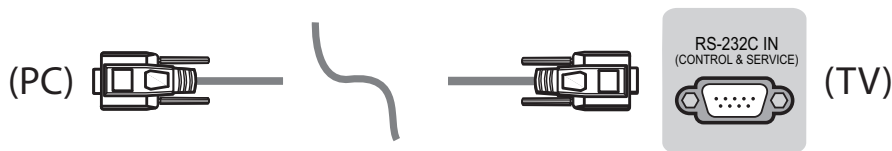


- LGTV es compatible con el chip PL2303 (ID del proveedor: 0x0557, ID del producto: 0x2008) Convertidor de USB a serial (RS-232C) que LG no realiza ni proporciona.
- Puede adquirirse en tiendas de computadoras que venden accesorios para profesionales de soporte de TI.

## RS-232C (Serial) con cable (Serial) RS-232C

Tipo DE9 (D-Sub 9pin)

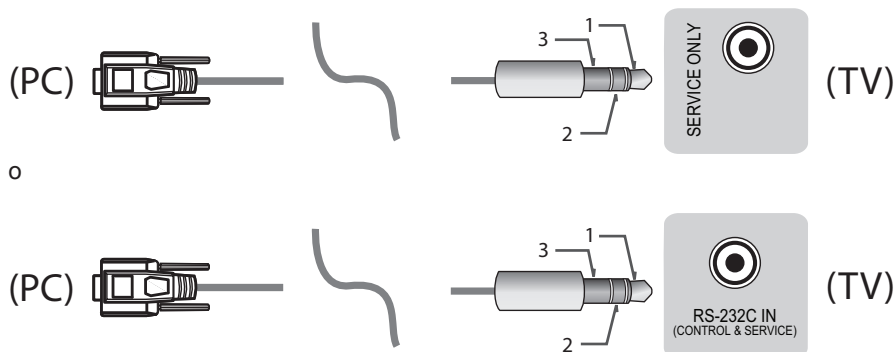
- Necesita comprar el cable RS-232C (DE9, D-Sub 9pin tipo hembra-hembra) a RS-232C (Serial) necesario para la conexión entre la PC y la TV, el cual se especifica en el manual.



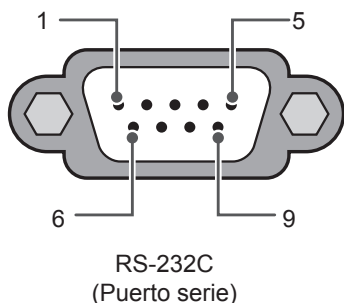
Es posible que la interfaz de conexión no sea exactamente igual a la de su TV.

Tipo de adaptador telefónico

- Para realizar la conexión entre la PC y la TV, que se especifica en el manual, debe comprar el cable de conector telefónico a RS-232.
- \* Para otros modelos, conecte al puerto USB.
- \* Es posible que la interfaz de conexión no sea exactamente igual a la de su TV.

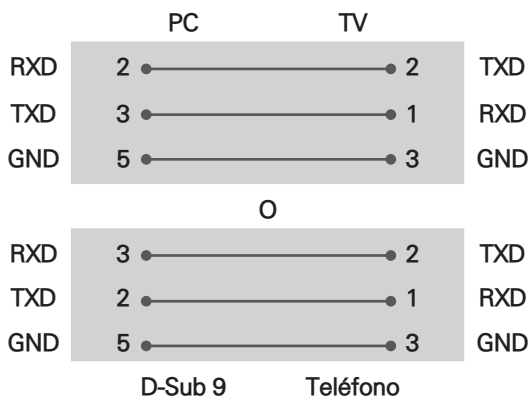


Computadora del cliente



Configuraciones de RS-232C

Configuraciones de 3 cables (no estándar)



ID del televisor

Para establecer el número de ID, consulte "Asignación de datos reales" en la página 6

1. Presione **SETTINGS** para acceder a los menús principales.
2. Presione los botones de navegación para desplazarse hasta (**General** → **Acerca de este TV o OPCIÓN**) y luego presione **OK**.
3. Presione los botones de navegación para desplazarse hasta **ID del televisor** y luego presione **OK**.
4. Desplácese hacia la izquierda o hacia la derecha para establecer un número de ID y seleccione **CERRAR**. El rango de ajuste es de 1 a 99.
5. Al finalizar, presione **EXIT**.  
\*(según el modelo)

## Parámetros de comunicación

- Velocidad en baudios : 9600 bps (UART)
- Longitud de datos: 8 bits
- Paridad: Ninguna
- Bit de parada: 1 bit
- Código de comunicación: código ASCII
- Use un cable cruzado (reversa).

## Lista de referencia de comandos

(según el modelo)

	COMANDO 1	COMANDO 2	Datos (Hexadecimal)		COMANDO 1	COMANDO 2	Datos (Hexadecimal)
01. Encendido*	k	a	00 a 01	15. Balance	k	t	00 a 64
02. Relación de Aspecto	k	c	(página 7)	16. Temperatura del color	x	u	00 a 64
03. Silencio de pantalla	k	d	(página 7)	17. Método de ISM (Solo TV Plasma)	j	p	(página 9)
04. Silencio de volumen	k	e	00 a 01	18. Ecuador	j	v	(página 9)
05. Control de Volumen	k	f	00 a 64	19. Ahorro de energía	j	q	00 a 05
06. Contraste	k	g	00 a 64	20. Comando Sintonizar	m	a	(página 9)
07. Brillo	k	h	00 a 64	21. Canal (Programa) Agregar/Borrar (Saltar)	m	b	00 a 01
08. Color	k	i	00 a 64	22. Tecla	m	c	CÓDIGOS de tecla
09. Tinte	k	j	00 a 64	23. Controlar Luz de fondo, Luz del panel de control	m	g	00 a 64
10. Nitidez	k	k	00 a 32	24. Selección de entrada (Ppal.)	x	b	(página 11)
11. Seleccionar OSD	k	l	00 a 01	25. 3D (Solo modelos 3D)	x	t	(página 11)
12. Modo de bloqueo de control remoto	k	m	00 a 01	26. 3D Extendido (Solo modelos 3D)	x	v	(página 12)
13. Agudos	k	r	00 a 64	27. Configuración automática	j	u	(página 12)
14. Graves	k	s	00 a 64				

\* Nota: Durante la reproducción o grabación de medios, todos los comandos, excepto Power (Alimentación) (ka) y Key (Tecla) (mc), no se ejecutan y se reconocen como NG.  
Con el cable RS232C, la TV puede comunicar el "comando ka" en estado encendido u apagado. pero con el cable conversor de USB a serie, el comando funciona solo si la TV está encendida.

## Protocolo de Transmisión/Recepción

### Transmisión

[Comando1][Comando2][ID del televisor][Dato][Cr]

[Comando 1] : Primer comando para controlar la TV. (j, k, m o x)

[Comando 2] : Segundo comando para controlar la TV.

[ID del televisor]: Puede ajustar [ID del televisor] para elegir el número de ID del monitor que desea en el menú de opciones.

El rango de ajuste en la TV es de 1 a 99. Si el valor [ID del televisor] se selecciona en "0", se puede controlar cada conjunto conectado.

\* [ID del televisor] se indica como decimal (1 a 99) en el menú y como hexadecimal (0x00 a 0x63) en el protocolo de transmisión/recepción.

[DATO] : Para transmitir los datos de comando (hexadecimal). Transmite datos "FF" para leer el estado del comando.

[Cr] : Retorno de carro: código ASCII "0x0D"

[ ] : Espacio: código ASCII "0x20"

### Reconocimiento de aceptación

[Comando2][ID del televisor][OK][Dato][x]

\* El televisor transmite mensajes de ACK (reconocimiento) sobre la base de este formato cuando recibe datos normales. En este momento, si los datos se encuentran en modo de lectura, indica los datos de estado actuales. Si los datos se encuentran en modo de escritura, devuelve los datos de la PC.

### Reconocimiento de error

[Comando2][ID del televisor][NG][Dato][x]

\* El conjunto transmite mensajes de ACK (reconocimiento) sobre la base de este formato cuando recibe datos anormales de uniones no viables o errores de comunicación.

Datos 00: código ilegal

### Asignación de datos reales (Hexadecimal → Decimal)

\* Cuando ingresa los [Dato] en hexadecimal, consulte la tabla de conversión a continuación.

\* El Comando de sintonización de canales (ma) utiliza un valor hexadecimal de dos bytes ([Dato]) para seleccionar el número de canal.

00: Paso 0	32: Paso 50 (ID del televisor 50)	FE: Paso 254
01: Paso 1 (ID del televisor 1)	33: Paso 51 (ID del televisor 51)	FF: Paso 255
...	...	...
0A: Paso 10 (ID del televisor 10)	63: Paso 99 (ID del televisor 99)	01 00: Paso 256
...	...	...
0F: Paso 15 (ID del televisor 15)	C7: Paso 199	27 0E: Paso 9998
10: Paso 16 (ID del televisor 16)	C8: Paso 200	27 0F: Paso 9999
...	...	...

\* Según el modelo y la señal, los comandos podrán funcionar de un modo diferente.

#### 01. Potencia (Comando: k a)

- ▶ Para controlar el encendido o apagado del dispositivo.

Transmisión [k][a][ ][ID del televisor][ ][Dato]  
[Cr]

Dato 00: Apagado      01: \*Encendido

Ack [a][ ][ID del televisor][ ][OK/NG][Dato][x]

- ▶ Para mostrar que la TV está encendida o \*apagada

Transmisión [k][a][ ][ID del televisor][ ][Dato]  
[Cr]

Ack [a][ ][ID del televisor][ ][OK][Dato][x]

\* De igual manera, si otras funciones transmiten datos "FF" de acuerdo con este formato, la retroalimentación de reconocimiento presenta el estado de cada función.

#### 02. Relación de aspecto (Comando: k c) (Tamaño de la imagen principal)

- ▶ Para ajustar el formato de la pantalla. (Formato de imagen principal)  
También puede ajustar el formato de pantalla mediante la opción Relación de aspecto en el Q.MENU. o en el menú IMAGEN.

Transmisión [k][c][ ][ID del televisor][ ][Dato]  
[Cr]

Dato 01: Pantalla normal (4:3)	07: 14:9 (Europa, Colombia, Oriente Medio, Asia, excepto Corea del Sur y Japón)
02: Pantalla amplia (16:9)	
04: Zoom	09: * Original
05: Zoom 2 (Solo Latinoamérica, excepto Colombia)	0B: Ancho total Oriente Medio, Asia, excepto Corea del Sur y Japón)
06: Por Programa	10 a 1F: Zoom cine 1 a 16

Ack [c][ ][ID del televisor][ ][OK/NG][Dato][x]

\* Usando la entrada de PC, seleccione la relación de aspecto de la pantalla de 16:9 o 4:3.

\* En el modo DTV/HDMI/Componente (alta definición), Sólo búsqueda está disponible.

\* El modo ancho completo puede funcionar de modo diferente según el modelo y es totalmente compatible con DTV y parcialmente compatible con ATV y AV.

#### 03. Screen Mute (Silencio de pantalla) (Comando: k d)

- ▶ Para seleccionar el silenciador de la pantalla en Encendido o Apagado.

Transmisión [k][d][ ][ID del televisor][ ][Dato][Cr]

Datos 00: Silenciador de pantalla apagado  
(imagen encendida)  
Silenciador de video apagado.  
01: Silenciador de pantalla encendido  
(imagen apagada)  
10: Silenciador de video encendido

Ack [d][ ][ID del televisor][ ][OK/NG][Dato][x]

\* Solo en caso el caso del silenciador de video activado, la TV mostrará la visualización en pantalla (OSD). Pero si está activado el silencio de la pantalla, el televisor no mostrará dicha visualización (OSD).

#### 04. Silenciador de volumen (Comando: k e)

- ▶ Para activar o desactivar el silencio del volumen.  
También es posible ajustar el silenciador a través del botón MUTE del control remoto.

Transmisión [k][e][ ][ID del televisor][ ][Dato]  
[Cr]

Datos 00: Silenciador de volumen encendido  
(Volumen apagado)  
01: Silenciador de volumen apagado  
(Volumen encendido)

Ack [e][ ][ID del televisor][ ][OK/NG][Dato][x]

#### 05. Volume Control (Control de volumen) (Comando: k f)

- ▶ Para ajustar el volumen.  
También puede ajustar el volumen con los botones de volumen en el control remoto.

Transmisión [k][f][ ][ID del televisor][ ][Dato]  
[Cr]

Datos Mín. : 00 a Máx.: 64

Ack [f][ ][ID del televisor][ ][OK/NG][Dato][x]

#### 06. Contraste (Comando: k g)

- ▶ Para ajustar el contraste de la pantalla.  
También puede ajustar el contraste en el menú IMAGEN.

Transmisión [k][g][ ][ID del televisor][ ][Dato]  
[Cr]

Datos Mín. : 00 a Máx.: 64

Ack [g][ ][ID del televisor][ ][OK/NG][Dato][x]

## 07. Brillo (Comando: k h)

- ▶ Para ajustar el brillo de la pantalla. También puede ajustar el brillo en el menú IMAGEN.

Transmisión [k][h][ ][ID del televisor][ ][Dato]  
[Cr]

Datos Mín. : 00 a Máx.: 64

Ack [h][ ][ID del televisor][ ][OK/NG][Dato][x]

## 08. Color (Comando: k i)

- ▶ Para ajustar el Color de la pantalla. También puede ajustar el color en el menú IMAGEN.

Transmisión [k][i][ ][ID del televisor][ ][Dato]  
[Cr]

Datos Mín. : 00 a Máx.: 64

Ack [i][ ][ID del televisor][ ][OK/NG][Dato][x]

## 09. Tinte (Comando: k j)

- ▶ Para ajustar el tinte de la pantalla. También puede ajustar el tinte en el menú IMAGEN.

Transmisión [k][j][ ][ID del televisor][ ][Dato]  
[Cr]

Datos Rojo: 00 a Verde: 64

Ack [j][ ][ID del televisor][ ][OK/NG][Dato][x]

## 10. Nitidez (Comando: k k)

- ▶ Para ajustar la nitidez de la pantalla. También puede ajustar la nitidez en el menú IMAGEN.

Transmisión [k][k][ ][ID del televisor][ ][Dato]  
[Cr]

Datos Mín. : 00 a Máx.: 32

Ack [k][ ][ID del televisor][ ][OK/NG][Dato][x]

## 11. OSD Select (Selección de OSD) (Comando: k l)

- ▶ Para seleccionar el encendido o apagado del modo de visualización en pantalla (OSD) durante el control remoto.

Transmisión [k][l][ ][ID del televisor][ ][Dato]  
[Cr]

Dato 00: OSD apagado 01: OSD encendido

Ack [l][ ][ID del televisor][ ][OK/NG][Dato][x]

## 12. Remote control lock mode (Modo de bloqueo del control remoto) (Comando: k m)

- ▶ Para bloquear el control remoto y los controles del panel frontal del televisor.

Transmisión [k][m][ ][ID del televisor][ ][Dato]  
[Cr]

Dato 00: Bloqueo desactivado 01: Bloqueo activado

Ack [m][ ][ID del televisor][ ][OK/NG][Dato][x]

- \* Si no está utilizando el control remoto, use este modo.

Cuando la potencia principal se apaga y enciende (se desconecta y conecta, después de 20 a 30 segundos), se lanza el bloqueo del control externo.

- \* En modo de espera (CC apagada mediante la hora de apagado o el comando "ka", "mc") si está activado el bloqueo de teclas, la TV no se encenderá al presionar la tecla de encendido de IR o la tecla local.

## 13. Treble (Agudos) (Comando: k r)

- ▶ Para ajustar los agudos. También puede ajustarlos en el menú AUDIO.

Transmisión [k][r][ ][ID del televisor][ ][Dato]  
[Cr]

Datos Mín. : 00 a Máx.: 64

Ack [r][ ][ID del televisor][ ][OK/NG][Dato][x]

- \* (según el modelo )

## 14. Graves (Comando: k s)

- ▶ Para ajustar los bajos. También puede ajustarlos en el menú AUDIO.

Transmisión [k][s][ ][ID del televisor][ ][Dato]  
[Cr]

Datos Mín. : 00 a Máx.: 64

Ack [s][ ][ID del televisor][ ][OK/NG][Dato][x]

- \* (según el modelo )

## 15. Balance (Comando: k t)

- ▶ Para ajustar el balance. También puede ajustar el balance en el menú AUDIO.

Transmisión [k][t][ ][ID del televisor][ ][Dato]  
[Cr]

Datos Mín. : 00 a Máx.: 64

Ack [t][ ][ID del televisor][ ][OK/NG][Dato][x]

16. Color Temperature (Temperatura de color)  
(Comando: x u)

► Para ajustar la temperatura de color. También puede ajustar Color Temperature (Temperatura de color) en el menú IMAGEN.

Transmisión [x][u][ ][ID del televisor][ ][Dato][Cr]

Datos Mín.: 00 a Máx.: 64

Ack [u][ ][ID del televisor][ ][OK/NG][Dato][x]

17. ISM Method (Método de ISM) (Comando: j p)  
(solo en televisores plasma)

► Para controlar el método de ISM. También puede ajustar el Método de ISM en el menú OPTION.

Transmisión [j][p][ ][ID del televisor][ ][Dato][Cr]

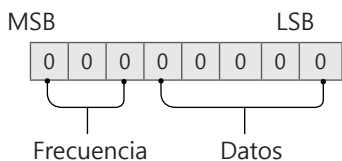
Datos Mín.: 02: Orbiter (Orbitador)  
08: Normal  
20: Color Wash (Decolorado)

Ack [p][ ][ID del televisor][ ][OK/NG][Dato][x]

18. Ecuilizador (Comando : j v)

► Ajustar el EQ (ecualizador) del conjunto.

Transmisión [j][v][ ][ID del televisor][ ][Dato][Cr]



7	6	5	Frecuencia	4	3	2	1	0	Paso
0	0	0	1st. Banda	0	0	0	0	0	0 (decimal)
0	0	1	2nd. Banda	0	0	0	0	1	1 (decimal)
0	1	0	3rd. Banda	...	...	...	...	...	...
0	1	1	4th. Banda	1	0	0	1	1	19 (decimal)
1	0	0	5th. Banda	1	0	1	0	1	20 (decimal)

Acknowledgement [v][ ][ID del televisor][ ][OK/NG][Dato][x]

\* Depende del modelo, y puede ajustarse cuando el modo de sonido es un valor de EQ ajustable.

19. Ahorro de energía (Comando: j q)

► Para reducir el consumo de energía de la TV. También puede ajustar el Ahorro de energía en el menú IMAGEN.

Transmisión [j][q][ ][ID del televisor][ ][Dato][Cr]

Datos

- 00: apagado
- 01: mínimo
- 02: medio
- 03: máximo
- 04: Automático (para TV LCD/TV LED)/ Intelligent sensor (Sensor inteligente) (para PDP TV)
- 05: apagado de Pantalla

\* (según el modelo)

Ack [q][ ][ID del televisor][ ][OK/NG][Dato][x]

20. Tune Command (Comando de sintonización)  
(Comando: m a)

\* Este comando puede funcionar de un modo diferente según el modelo y de la señal.

- Para los modelos de Europa, Oriente Medio, Colombia, Asia, excepto Corea del Sur y Japón
- Seleccione el canal de los siguientes números físicos.

Transmisión [m][a][ ][ID del televisor][ ][Dato 00][ ][Dato 01][ ][Dato 02][Cr]

\* Analógica Antena/Cable

[Dato 00][Dato 01] Datos de canales  
Datos 00: datos de canal de bytes altos  
Datos 01: datos de canal de bytes bajos  
- 00 00 ~ 00 C7 (decimal: 0 ~ 199)

Datos 02: fuente de entrada (análogica)  
- 00: TV Antena (ATV)  
- 80: TV por cable (CATV)

\* Digital Antena/Cable/Satélite

[Dato 00][Dato 01]: datos de canales  
Datos 00: datos de canal de bytes altos  
Datos 01: datos de canal de bytes bajos  
- 00 00 ~ 27 0F (decimal: 0 ~ 9999)

Datos 02: fuente de entrada (digital)  
- 10: TV Antena (DTV)  
- 20: Radio Antena (Radio)  
- 40: TV satelital (SDTV)  
- 50: Radio satelital (S-Radio)  
- 90: TV por cable (CADTV)  
- a0: Radio por cable (CA-Radio)

\* Ejemplos de comandos de sintonización:

1. Sintonizar el canal Antena analógica (PAL) 10.  
ID del televisor = Todo = 00  
Datos 00 & 01 = Datos de canal es 10 = 00 0a  
Datos 02 = TV Antena analógica = 00  
Resultado = **ma 00 00 0a 00**

2. Sintonizar el canal Antena digital (DVB-T) 01.  
ID del televisor = Todo = 00  
Datos 00 & 01 = Datos de canal es 1 = 00 01  
Datos 02 = TV Antena digital = 10  
Resultado = **ma 00 00 01 10**

3. Sintonizar el canal satelital (DVB-S) 1000.

ID del televisor = Todo = 00  
 Datos 00 & 01 = Datos de canal es 1000 = 03 E8  
 Datos 02 = Satélite de TV digital = 40  
 Resultado = **ma 00 03 E8 40**

Ack [a][ ][ID del televisor][ ][OK][Dato 00]  
 [Dato 01][Dato 02][x][a][ ][ID del televisor][ ]  
 [NG][Dato 00][x]

- Para los modelos de Corea del Sur, América del Norte, América Latina, excepto Colombia.
- ▶ Para sintonizar los canales en el siguiente número físico/mayor/menor.

Transmisión [m][a][ ][0][ ][Dato00][ ][Dato01]  
 [ ][Dato02][ ][Dato03][ ][Dato04][ ][Dato05][Cr]

Los canales digitales poseen un número de canal físico, mayor y menor. El número físico es el número de canal digital real, el mayor es el número al cual el canal se debe asignar y el menor es el subcanal. Como el sintonizador ATSC asigna automáticamente el canal al número mayor/menor, cuando se envía un comando en modo Digital, no es necesario especificar el número físico.

\* Analógica Antena/Cable

Datos 00 : número de canal físico  
 - Antena (ATV): 02~45 (decimal: 2 ~ 69)  
 - cable (CATV): 01, 0E~7D (decimal: 1, 14~125)

Datos 01 y 04: número de canal mayor/menor  
 Datos 01 y 02: xx (no importa)  
 Datos 03 y 04: xx (no importa)  
 Datos 05: fuente de entrada (analógica)  
 - 00: TV Antena (ATV)  
 - 01: TV por cable (CATV)

\* Antena digital/Cable

Datos 00: xx (no importa)

[Dato 01][Dato 02]: número de canal mayor  
 Datos 01: datos de canal de bytes altos  
 Datos 02: datos de canal de bytes bajos  
 - 00 01 ~ 27 0F (decimal: 1 ~ 9999)  
 [Dato 03][Dato 04]: número de canal menor  
 Datos 03: datos de canal de bytes altos  
 Datos 04: datos de canal de bytes bajos

Datos 05: fuente de entrada (digital)  
 - 02: TV Antena (DTV): usar número de canal físico  
 - 06: Cable de TV (CADTV): usar número de canal físico  
 - 22: TV Antena (DTV): no usar número de canal físico  
 - 26: Cable de TV (CADTV): no usar un número de canal físico  
 - 46: Cable de TV (CADTV): usar solo un Physical/número de canal mayor (canal de una parte)  
 - 66: Cable de TV (CADTV): usar solo un número de canal mayor (canal de una parte)

- 0b : Cable DTV Plus – usar número de canal físico
- 2b : Cable DTV Plus – no usar número de canal físico
- 4b : Cable DTV Plus – usar solo un número de Canal Físico/Mayor (Canal de una parte)
- 6b : Cable DTV Plus – usar solo un número de canal mayor (canal de una parte)

Hay dos bytes disponibles para cada dato de canal mayor y menor, pero generalmente, solo se usa el byte más bajo (los bytes altos son de 0).

\* Ejemplos de comandos de sintonización:

1. Sintonice el canal de cable analógico (NTSC) 35.

ID del televisor = Todo = 00  
 Datos 00 = Datos de canal es 35 = 23  
 Datos 01 & 02 = No Mayor = 00 00  
 Datos 03 & 04 = No Menor = 00 00  
 Datos 05 = Cable de TV analógico = 01  
 Total = **ma 00 23 00 00 00 01**

2. Sintonice el canal Antena digital (ATSC) 30-3.

ID del televisor = Todo = 00  
 Datos 00 = No conoce Físico = 00  
 Datos 01 & 02 = Mayor es 30 = 00 1E  
 Datos 03 & 04 = Menor es 3 = 00 03  
 Datos 05 = TV Antena digital = 22  
 Total = **ma 00 00 00 1E 00 03 22**

Ack [a][ ][ID del televisor][ ][OK][Dato 00]  
 [Dato 01][Dato 02][Dato 03][Dato 04][Dato 05]  
 [x][a][ ][ID del televisor][ ][NG][Dato 00][x]

- Para modelos de Japón
- ▶ Para sintonizar los canales en el siguiente número físico/mayor/menor.

Transmisión [m][a][ ][0][ ][Dato00][ ][Dato01]  
 [ ][Dato02][ ][Dato03][ ][Dato04][ ][Dato05][Cr]

\* Antena digital/Satélite  
 Datos 00: xx (no importa)

[Dato 01][Dato 02]: número de canal mayor  
 Datos 01: datos de canal de bytes altos  
 Datos 02: datos de canal de byte bajos  
 - 00 01 ~ 27 0F (decimal: 1 ~ 9999)

[Dato 03][Dato 04]: Número de canal menor/  
 sucursal  
 (No importa en satélite)

Datos 03: datos de canal de bytes altos  
 Datos 04: datos de canal de byte bajos

Datos 05: fuente de entrada (digital/satelital para Japón)

- 02 : TV Antena (DTV)
- 42 : TV Antena (DTV) – usar solo un número de Canal Físico/Mayor (Canal de una parte)
- 62 : TV Antena (DTV) – usar solo un número de canal mayor (canal de una parte)
- 07: BS (satélite de transmisión)
- 08: CS1 (satélite de comunicación 1)

- 09: CS2 (satélite de comunicación 2)  
 \* Ejemplos de comandos de sintonización:  
 1 Sintonizar el canal Antena digital (ISDB-T) 17-1.  
 ID del televisor = Todo = 00  
 Datos 00 = No conoce Físico = 00  
 Datos 01 & 02 = Mayor es 17 = 00 11  
 Datos 03 & 04 = Menor/Sucursal es 1 = 00 01  
 Datos 05 = TV Antena digital = 02  
 Total = **ma 00 00 00 11 00 01 02**

2. Sintonizar el canal BC (ISDB-BS) 30.  
 ID del televisor = Todo = 00  
 Datos 00 = No conoce Físico = 00  
 Datos 01 & 02 = Mayor es 30 = 00 1E  
 Datos 03 & 04 = No importa = 00 00  
 Datos 05 = TV BC Digital = 07  
 Total = **ma 00 00 00 1E 00 00 07**

\* Esta función varía según el modelo.  
 Ack [a][ ][ID del televisor][ ][OK][Dato 00]  
 [Dato 01][Dato 02][Dato 03][Dato 04][Dato 05]  
 [x][a][ ][ID del televisor][ ][NG][Dato 00][x]

21. Canal (Programa) Agregar/Borrar (Saltar)  
 (Comando: m b)  
 ► Para saltar el canal actual (programa) para otra ocasión.  
 Transmisión [m][b][ ][ID del televisor][ ][Dato]  
 [Cr]  
 Dato 00: Borrar(ATSC, ISDB)/Saltar 01: Agregar (DVB)

Ack [b][ ][ID del televisor][ ][OK/NG][Dato][x]  
 \* Establecer el estado del canal guardado en borrar (ATSC, ISDB)/saltar (DVB) o agregar.  
 22. Key (Tecla) (Comando: m c)  
 ► Para enviar el código de tecla del control remoto IR.

Transmisión [m][c][ ][ID del televisor][ ][Dato]  
 [Cr]  
 Datos Código de tecla - página 2.

Ack [c][ ][ID del televisor][ ][OK/NG][Dato][x]

23. Control BackLight (Control de la luz de fondo)  
 (Comando: m g)

- Para TV LCD/TV LED
- Para controlar luz de pantalla.

Transmisión [m][g][ ][ID del televisor][ ][Dato]  
 [Cr]

Datos Mín. : 00 a Máx.: 64

Ack [g][ ][ID del televisor][ ][OK/NG][Dato][x]

- Para TV plasma
- Para controlar la luz del panel

Transmisión [m][g][ ][ID del televisor][ ][Dato]  
 [Cr]

Datos Mín. : 00 a Máx.: 64

Ack [g][ ][ID del televisor][ ][OK/NG][Dato][x]

24. Input select (Selección de entrada) (Comando: x b)  
 (Entrada de la imagen principal)

► Para seleccionar la fuente de entrada para la imagen principal.

Transmisión [x][b][ ][ID del televisor][ ][Dato]  
 [Cr]

Datos

00: DTV	01: CADTV
02 : Satelital DTV	10: ATV
ISDB-BS (Japón)	
03: ISDB-CS1 (Japón)	
04: ISDB-CS2 (Japón)	
11: CATV	
20: AV o AV1	21: AV2
40: Componente1	41: Componente 2
60: RGB	
90: HDMI1	91: HDMI2
92: HDMI3	93: HDMI4

Ack [b][ ][ID del televisor][ ][OK/NG][Dato][x]

\* Esta función varía según el modelo y la señal.  
 25. 3D (Comando: x t) (solo modelos 3D)  
 (Depende del modelo)

► Para cambiar el modo 3D del TV.

Transmisión [x][t][ ][ID del televisor][ ][Dato 00][ ][Dato 01][ ][Dato 02][ ][Dato 03][Cr]

\* (según el modelo )  
 Datos estructura  
 [Dato 00] 00: 3D encendido  
 01: 3D apagado  
 02: 3D a 2D  
 03: 2D a 3D  
 [Dato 01] 00: Top and Bottom (Superior e Inferior)  
 01: Side by Side (Lado a lado)  
 02: Check Board (Comprobar panel)  
 03: Frame Sequential (Fotogramas secuenciales)  
 04: Column interleaving (Intercalado en columna)  
 05: Row interleaving (Intercalado en fila)  
 [Dato 02] 00: Derecha a Izquierda  
 01: Izquierda a Derecha  
 [Dato 03] Efecto 3D (profundidad 3D): Mín.: 00 - Máx.: 14  
 (\*transmite por código hexadecimal)

\* Si [Dato 00] es 00 (3D encendido), [Dato 03] no es relevante.

- \* Si [Dato 00] es 01 (3D apagado) o 02 (3D a 2D), [Dato 01], [Dato 02] y [Dato 03] no son relevantes.
- \* Si [Dato 00] es 03 (2D a 3D), [Dato 01] y [Dato 02] no son relevantes.
- \* Si [Dato 00] es 00 (3D encendido) o 03 (2D a 3D), [Dato 03] funciona solo cuando el modo 3D (género) es manual.
- \* Es posible que todas las opciones del patrón de 3D ([Datos 01]) no estén disponibles según la transmisión/señal de video.

[Dato 00]	[Dato 01]	[Dato 02]	[Dato 03]
00	O	O	O
01	X	X	X
02	X	X	X
03	X	O	O

X: no importa

Ack [t][ ][ID del televisor][ ][OK][Dato00]  
 [Dato01][Dato02][Dato03][x][t][ ]  
 [ID del televisor][ ][NG][Dato00][x]

26. 3D extendido (Comando: x v) (solo modelos 3D) (Depende del modelo)

- Para cambiar la opción 3D del televisor.

Transmisión [x][v][ ][ID del televisor][ ][Dato 00]  
 [ ][Dato 01][Cr]

- [Dato 00] Opción 3D
- 00: Corrección de imagen 3D
  - 01: Profundidad 3D (Modo 3D es Solo manual)
  - 02: Punto de vista 3D
  - 06 : Corrección de Color 3D
  - 07 : Ampliación de Sonido 3D
  - 08 : Vista de imagen normal
  - 09 : Modo 3D (Tipo)

[Dato 01] Cuenta con su propio rango para cada opción 3D determinada por [Dato 00].

- 1) Cuando [Dato 00] es 00
  - 00: Derecha a Izquierda
  - 01: Izquierda a Derecha
- 2) Cuando [Dato 00] es 01, 02
 

Dato Mín.: 0 - Máx.: 14 (\*transmite por código hexadecimal)

El rango de valores de datos (0 - 20) convierte el rango de visión (-10 - +10) de forma automática (según el modelo)

\* Esta función funciona cuando el modo 3D (género) es solo manual.

- 3) Cuando [Dato 00] es 06, 07
  - 00: encendido
  - 01: apagado
- 4) Cuando [Dato 00] es 08
  - 00: revertir a video 3D de video 2D convertido de 3D a 2D
  - 01: cambiar video 3D a video 2D, excepto video 2D a 3D

- \* Si la condición de la conversión no se cumple, el comando se trata como NG.
- 5) Cuando [Dato 00] es 09

- 00: Estándar
- 01: Deportes
- 02: Cine
- 03: Extremo
- 04: Manual
- 05: Automático

Ack [u][ ][ID del televisor][ ][OK/NG][Dato][x]

Ack [v][ ][ID del televisor][ ][OK][Dato00]  
 [Dato01][x][v][ ][ID del televisor][ ][NG][Dato00]  
 [x]

27. Configuración automática (Comando: j u) (Depende del modelo)

- Para ajustar la ubicación de la imagen y reducir su temblor de manera automática. La configuración automática solo funciona en el modo RGB-PC.

Transmisión [j][u][ ][ID del televisor][ ][Dato][Cr]

Dato 01: Para ajustar la Configuración automática

Ack [u][ ][ID del televisor][ ][OK/NG][Dato][x]

