



Manual Del Usuario
**MONITOR IPS LED
(MONITOR LED*)**

*Los monitores LED de LG son monitores LCD con iluminación posterior LED.

Lea la información de seguridad atentamente antes de utilizar el producto.

Lista de modelos de monitor LED IPS (monitor LED)

34UC79G

CONTENIDO

LICENCIA ----- 3

MONTAJE Y PREPARACIÓN ----- 4

- Componentes del producto ----- 4
- Software y controladores compatibles----- 5
- Descripción de botones y productos ----- 6
 - Cómo utilizar el Botón joystick (palanca de mando)
 - Conector de entrada
- Transporte y elevación del monitor----- 8
- Instalación del monitor ----- 9
 - Montaje del soporte
 - Instalación encima de una mesa
 - Ajuste de la altura del soporte
 - Ajuste del ángulo
 - Cómo mantener los cables
 - Uso del cable de anclaje Kensington
 - Desmontaje de la base y del cuerpo del soporte
 - Instalación de la placa de montaje en pared
 - Instalación en una pared

USO DEL MONITOR----- 15

- Conexión a un PC ----- 16
 - Conexión HDMI
 - Conexión DisplayPort
- Conexión a dispositivos AV ----- 17
 - Conexión HDMI
- Conexión de periféricos----- 17
 - Conexión por cable USB
 - Conexión de auriculares
 - Conectar el altavoz externo

CONFIGURACIÓN DE USUARIO 19

- Activación del menú principal ----- 19
 - Opciones del menú principal
- Configuración de usuario ----- 20
 - Configuración de menú
 - Ajustes Rápidos
 - Entrada
 - Imagen
 - General

SOLUCIÓN DE PROBLEMAS ---- 29

ESPECIFICACIONES ----- 31

- Modo admitido de fábrica ----- 32
- Sincronización HDMI (Video) ----- 32
- Indicador de encendido LED ----- 32

LICENCIA

Cada modelo tiene licencias diferentes. Para obtener más información acerca de la licencia, visite www.lg.com.



Los términos HDMI y HDMI High-Definition Multimedia Interface, y el logotipo de HDMI son marcas comerciales o marcas comerciales registradas de HDMI Licensing Administrator, Inc. en los Estados Unidos y otros países.



VESA, el logotipo de VESA, el logotipo de cumplimiento de DisplayPort y el logotipo de cumplimiento de DisplayPort para fuentes en modo dual son marcas comerciales registradas de Video Electronics Standards Association.



El logotipo de tridente de SuperSpeed USB es una marca comercial registrada de USB Implementers Forum, Inc.

La siguiente información solo se aplicará a los monitores que hayan sido vendidos en el mercado europeo y que necesiten cumplir con la normativa ErP:

* Este monitor está configurado para que se apague automáticamente a las 4 horas después de haberlo encendido, si no hay ninguna otra configuración.

* Para desactivar esta configuración, cambie la opción a 'Off' en el menú OSD del "Automatic Standby(Stand-by automático)":

MONTAJE Y PREPARACIÓN

Componentes del producto

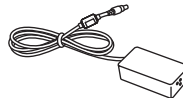
Compruebe que todos los componentes se encuentren incluidos en la caja antes de utilizar el producto. En caso de que falte algún componente, póngase en contacto con la tienda donde adquirió el producto. Tenga en cuenta que el producto y los componentes pueden tener un aspecto distinto a los que se muestran en este manual.



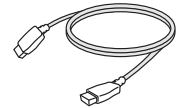
Tarjeta/CD (manual de usuario)



Cable de alimentación



Adaptador ca/cc



HDMI Cable



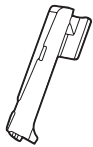
Cable DisplayPort



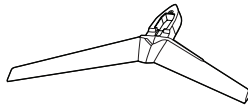
Organizador de cables



Soporte para ratón



Cuerpo del soporte



Base del soporte



PRECAUCIÓN

- Use siempre componentes originales para garantizar su seguridad y un rendimiento óptimo del producto.
- La garantía del producto no cubre los daños o lesiones causados por el uso de elementos falsificados.
- Se recomienda utilizar los componentes suministrados.
- Si utiliza cables genéricos que no estén certificados por LG, es posible que no vea la pantalla o que la imagen tenga ruido.



NOTA

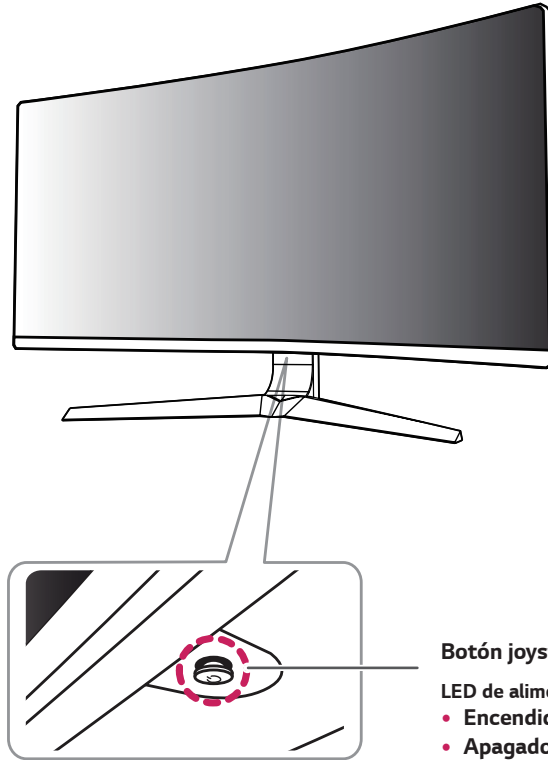
- Los componentes pueden tener un aspecto distinto al de los que se muestran en este manual.
- Toda la información y las especificaciones del producto que se detallan en este manual pueden modificarse sin previo aviso con el fin de mejorar el rendimiento del producto.
- Para adquirir accesorios opcionales, diríjase a una tienda de electrónica o a un sitio de compra en línea. También puede ponerse en contacto con el distribuidor donde haya adquirido el producto.
- El cable de alimentación suministrado puede variar en función de la región.

Software y controladores compatibles

Puedes descargarte e instalar la versión más reciente desde la página web LGE (www.lg.com).

Software y controladores	Prioridad de instalación	34UC79G
Controlador del monitor	Recomendado	0
Controlador ASM	Obligatorio	X
OnScreen Control	Recomendado	0
Dual Controller	Opcional	0
True Color Pro	Opcional	X






Descripción de botones y productos



Cómo utilizar el Botón joystick (palanca de mando)

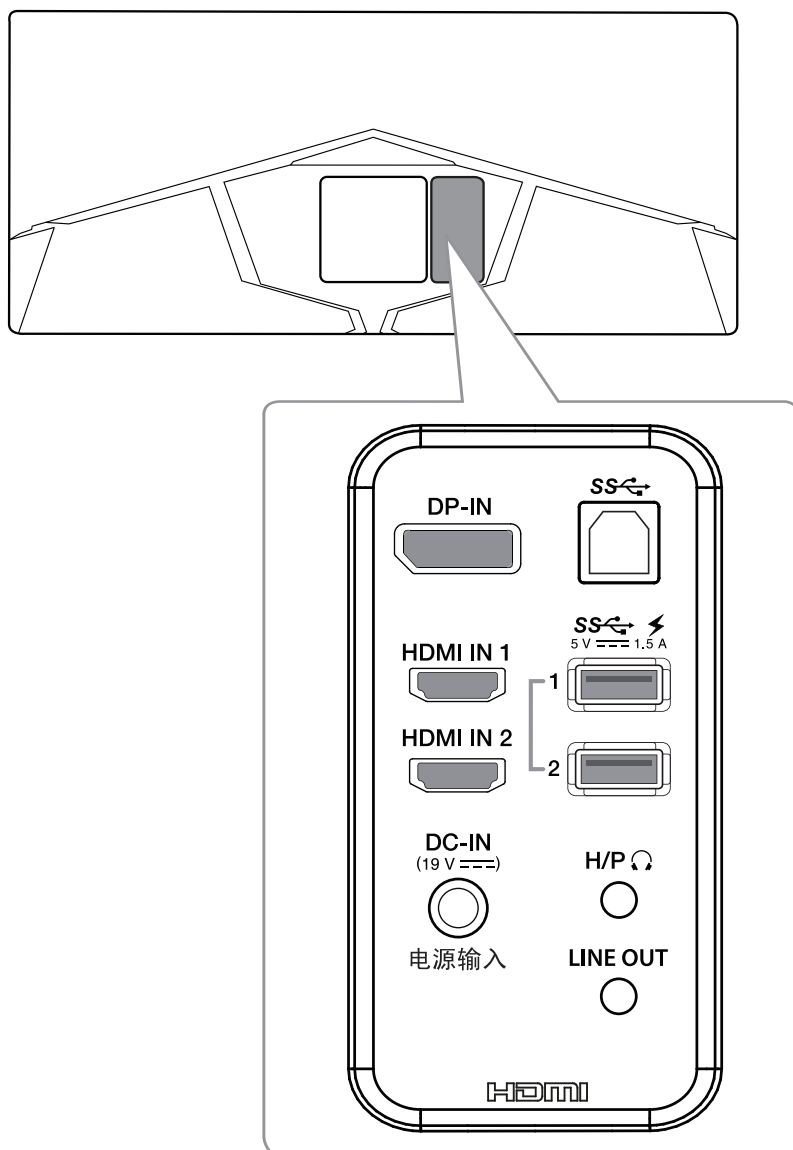
Puede controlar fácilmente las funciones del monitor pulsando el Botón joystick (palanca de mando) moviéndolo a la izquierda o la derecha con el dedo.

Funciones básicas

		Encender	Pulse el Botón joystick (palanca de mando) una vez con el dedo para encender el monitor.
		Apagar	Mantenga pulsado el Botón joystick (palanca de mando) una vez con el dedo para apagar el monitor.
		Control de volumen	Puede controlar el volumen moviendo el Botón joystick (palanca de mando) a la izquierda o la derecha.

! **NOTA**

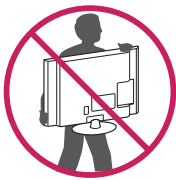
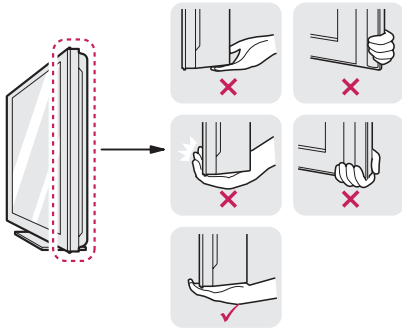
- El Botón joystick (palanca de mando) se encuentra en la parte inferior del monitor.

Conector de entrada

Transporte y elevación del monitor

Antes de levantar o mover el monitor, siga estas instrucciones para evitar rayar o dañar el monitor, y transportarlo de manera segura, independientemente del tamaño y forma que tenga.

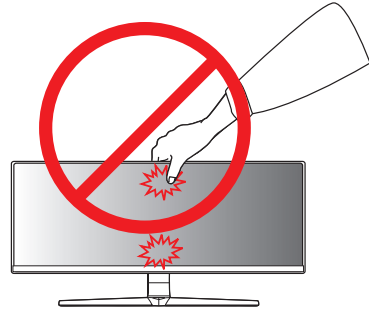
- Se recomienda colocar el monitor en su caja o envolverlo con el material de embalaje original antes de intentar moverlo.
- Antes de levantar o mover el monitor, desenchufe el cable de alimentación y los demás cables.
- Sujete con firmeza la parte inferior y el lateral del marco del monitor. No lo sostenga por el panel.



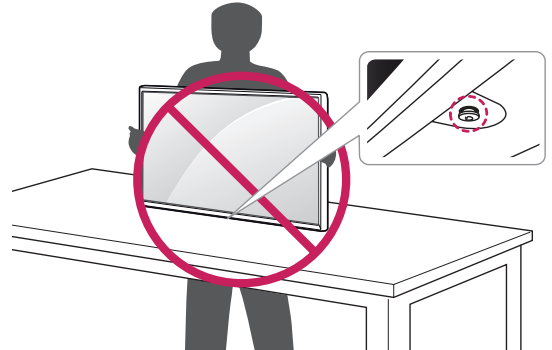
- Al sostener el monitor, la pantalla debe orientarse hacia usted para evitar rayarla.
- Al transportar el monitor, no lo exponga a sacudidas ni a una vibración excesiva.
- Al transportar el monitor, manténgalo en vertical, nunca lo gire hacia uno de sus lados ni lo incline lateralmente.

⚠ PRECAUCIÓN

- En la medida de lo posible, procure no tocar la pantalla del monitor.
 - Podría dañar la pantalla o algunos de los píxeles empleados para crear las imágenes.

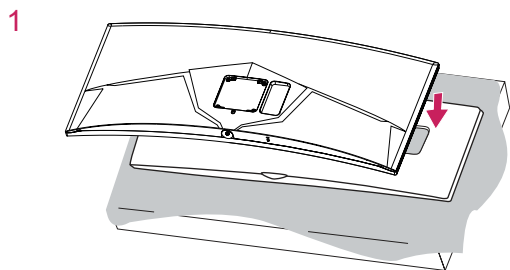


- Si utiliza el panel del monitor sin la base del soporte, su botón joystick (palanca de mando) podría provocar que el monitor se vuelva inestable y caiga, lo que podría producir lesiones a personas o daños en el monitor. Además, esto podría causar un mal funcionamiento del botón joystick (palanca de mando).



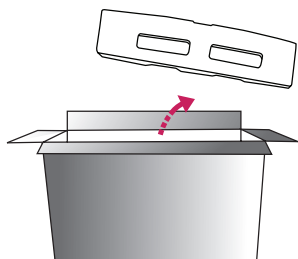
Instalación del monitor

Montaje del soporte



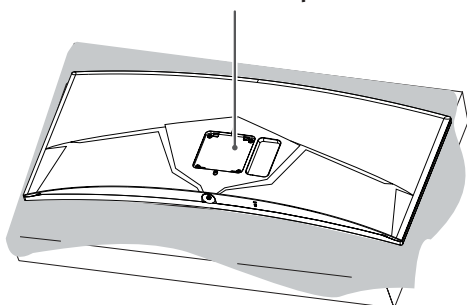
PRECAUCIÓN

- Para proteger la pantalla, colóquela boca abajo sobre la almohadilla de la pantalla del interior de la caja.

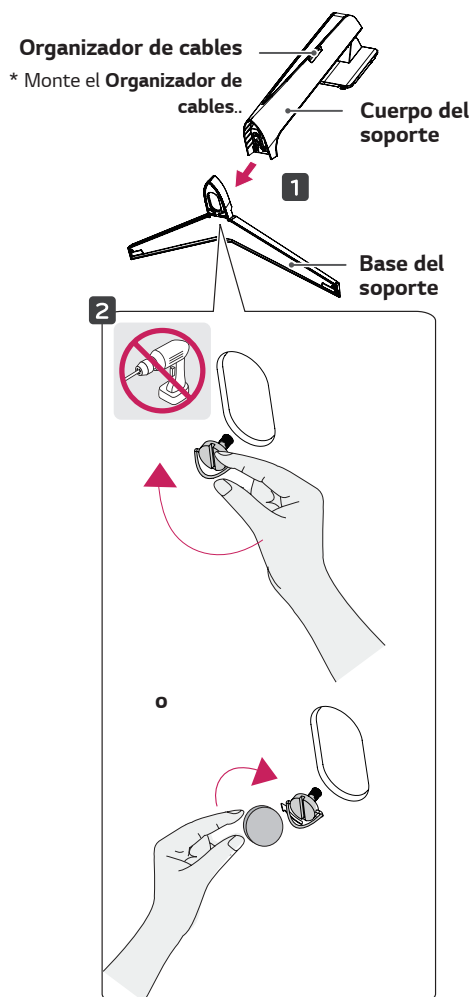


2

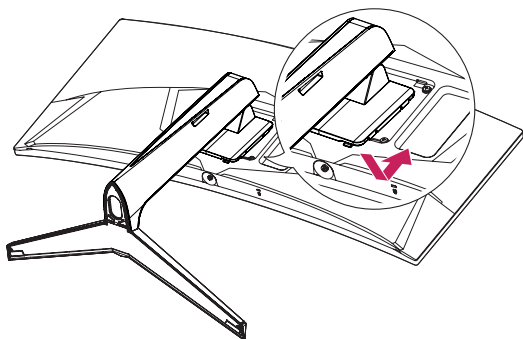
Articulación del soporte



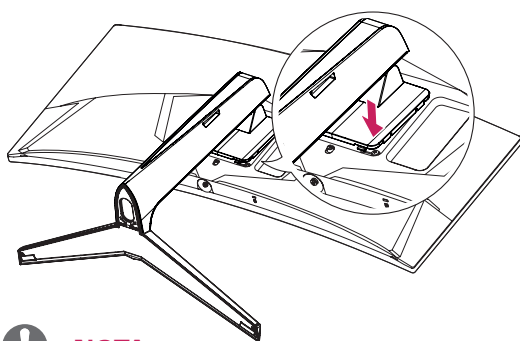
3



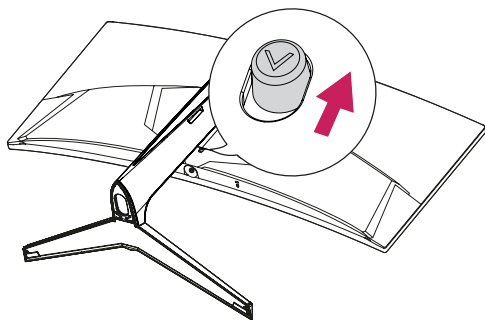
4



5

**NOTA**

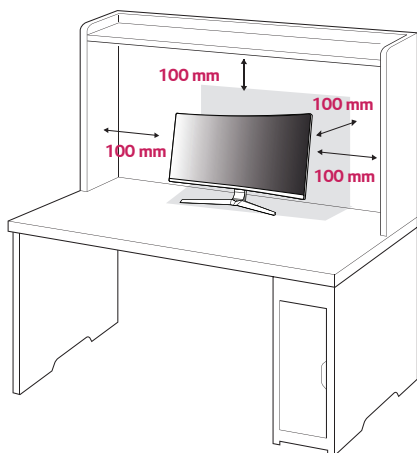
- Presione el soporte hasta que el botón alcance la parte superior.

**PRECAUCIÓN**

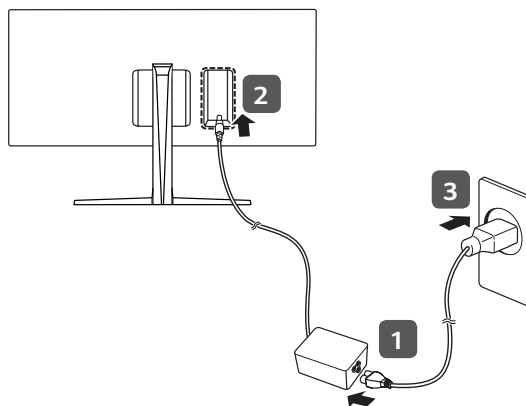
- Las ilustraciones de este documento representan los procedimientos más habituales, por lo que podrían diferir del producto real.
- Si los tornillos se aprietan demasiado fuerte, el monitor podría sufrir daños. La garantía del producto no cubre los daños causados por este motivo.
- No transporte el monitor boca abajo sujetándolo únicamente por la base. El monitor podría separarse del soporte, caer y provocar lesiones personales.
- Cuando levante o mueva el monitor, no toque la pantalla. Si se ejerce fuerza en la pantalla, podría dañarse.

Instalación encima de una mesa

- 1 Levante el monitor y colóquelo encima de una mesa en posición vertical. Instálelo a una distancia mínima de 100 mm de la pared para permitir una ventilación adecuada.



- 2 Conecte el adaptador de alimentación al monitor y, a continuación, enchufe el cable de alimentación a la toma de pared.

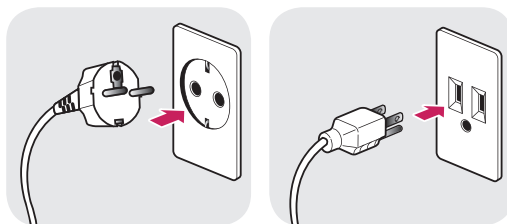


- 3 Pulse el Botón joystick (palanca de mando) de la parte inferior del monitor para encender éste.

⚠ PRECAUCIÓN

- Desenchufe el cable de alimentación antes de mover o instalar el monitor. Existe riesgo de descarga eléctrica.

Precauciones al conectar el cable de alimentación

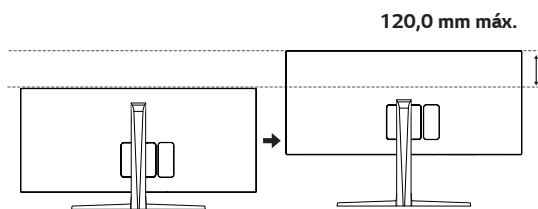
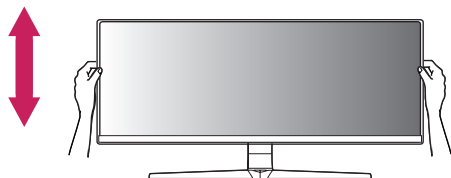


100 - 240 V ~

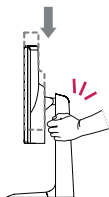
- Asegúrese de utilizar el cable de alimentación que se incluye con el producto y conéctelo a una toma de pared con conexión a tierra.
- Si necesita otro cable de alimentación, póngase en contacto con el distribuidor local o con la tienda minorista más cercana.

Ajuste de la altura del soporte

- 1 Coloque el monitor montado sobre la base del soporte en posición vertical.
- 2 Sujete el monitor firmemente con ambas manos.



! ADVERTENCIA

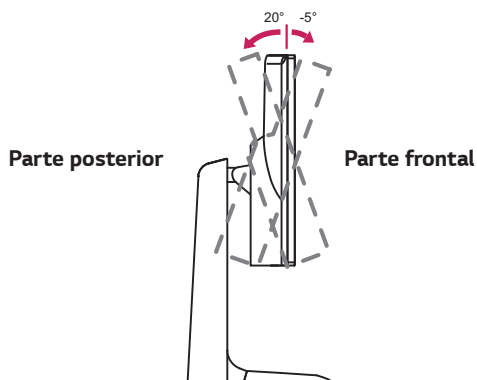


- Al ajustar la altura de la pantalla, no coloque la mano en el cuerpo del soporte para evitar lesiones en los dedos.

Ajuste del ángulo

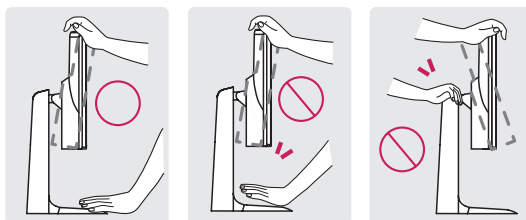
- 1 Coloque el monitor montado sobre la base del soporte en posición vertical.
- 2 Ajuste el ángulo de la pantalla.

El ángulo de la pantalla se puede ajustar hacia delante y atrás entre -5° y 20° para que la visualización sea más cómoda.

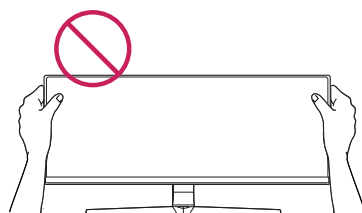


! ADVERTENCIA

- Para evitar que se produzcan lesiones en los dedos al ajustar la pantalla, no sujete la parte inferior del marco del monitor como se muestra a continuación.

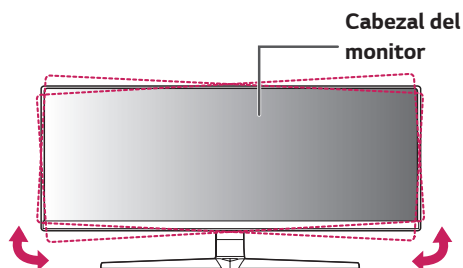


- Tenga cuidado de no tocar ni presionar el área de la pantalla al ajustar el ángulo del monitor.



! NOTA

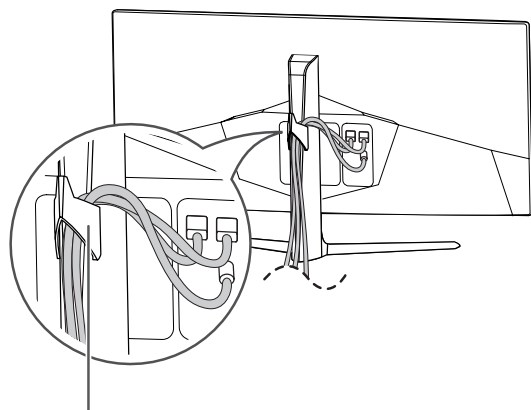
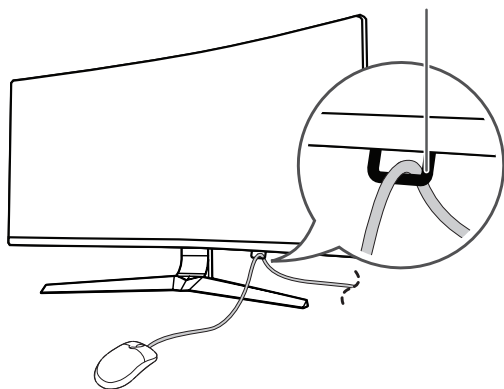
- El lado izquierdo o derecho de la parte superior del monitor puede girar ligeramente hacia arriba o hacia abajo (hasta 3°). Ajuste el nivel horizontal de la parte superior del monitor.



Cómo mantener los cables

Ordene los cables con la ayuda del soporte de cables y el soporte para ratón, tal como se muestra en la imagen.

Soporte para ratón

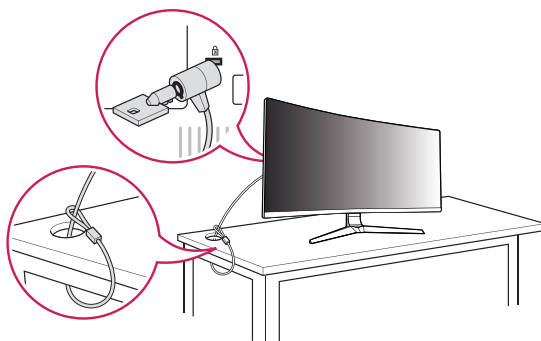


Organizador de cables

Uso del cable de anclaje Kensington

El conector del sistema de seguridad Kensington está situado en la parte inferior del monitor. Para obtener más información sobre su instalación y uso, consulte el manual del usuario del cable de anclaje Kensington, o visite el sitio web <http://www.kensington.com>.

Fije el monitor a una mesa con el cable del sistema de seguridad Kensington.

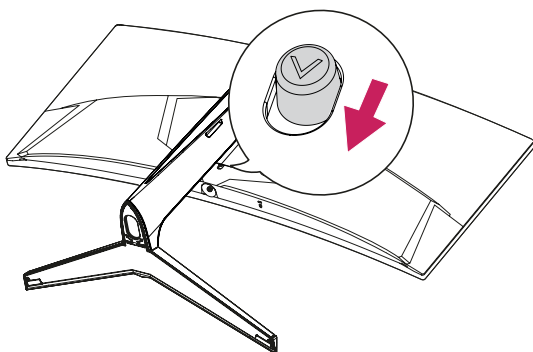


! NOTA

- El sistema de seguridad Kensington es opcional. Puede obtener accesorios opcionales en la mayoría de tiendas de electrónica.

Desmontaje de la base y del cuerpo del soporte

- 1 Coloque la pantalla del monitor boca abajo. Para evitar que la pantalla se raye, cubra su superficie con una tela suave.
- 2 Retire el soporte del monitor pulsando el botón en la parte inferior central de la parte trasera del monitor.



Instalación de la placa de montaje en pared

Este monitor cumple las especificaciones de la placa de montaje en pared y de otros dispositivos compatibles.

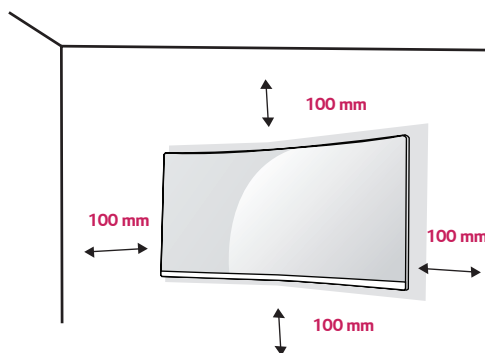
- 1 Coloque la pantalla hacia abajo. Para proteger el panel del monitor (pantalla), cubra la superficie con un paño suave o la almohadilla protectora incluida en el paquete del producto.
- 2 Quite los cuatro tornillos apretados en la parte posterior del monitor.
- 3 Coloque la placa de montaje en pared sobre el monitor y alinéela con los orificios para tornillos.
- 4 Apriete los cuatro tornillos con un destornillador para fijar la placa al monitor.

! NOTA

- La placa de montaje en pared se vende por separado.
- Para obtener más información sobre su instalación, consulte la guía de instalación de la placa de montaje en pared.
- Tenga cuidado de no ejercer demasiada fuerza al montar la placa de montaje en pared, ya que podría dañarse la pantalla.

Instalación en una pared

Instale el monitor a una distancia mínima de 100 mm de la pared y deje unos 100 mm de espacio en cada lado del monitor para permitir una ventilación adecuada. Puede obtener instrucciones de instalación detalladas en cualquier tienda minorista. Asimismo, consulte el manual para obtener información sobre cómo montar e instalar un soporte de montaje en pared con inclinación.



Si instala el monitor en una pared, fije un soporte de montaje en pared (opcional) en la parte trasera del monitor.

Asegúrese de que el soporte de montaje en pared esté bien fijado al monitor y a la pared.

- 1 Si utiliza tornillos con una longitud superior a la estándar, podría dañarse el interior del producto.
- 2 Si se usan tornillos que no cumplan el estándar VESA, el monitor podría sufrir daños o caerse. LG Electronics no se hace responsable de ningún accidente provocado por no haber usado tornillos estándar.

Montaje en pared (mm)	100 x 100 mm
Tornillo estándar	M4 x L10
Número de tornillos	4

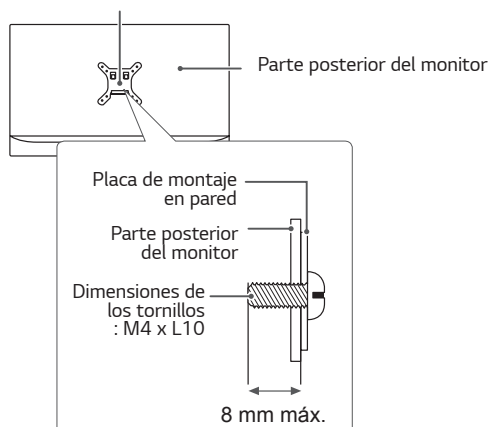
! NOTA

- Utilice los tornillos especificados por el estándar VESA.
- El kit de montaje en pared incluye una guía de instalación y todas las piezas necesarias.
- El soporte de montaje en pared es opcional. Puede solicitar accesorios opcionales a su distribuidor local.
- La longitud de los tornillos puede variar en función del soporte de montaje en pared. Asegúrese de emplear la longitud adecuada.
- Para obtener más información, consulte el manual del usuario del soporte de montaje en pared.

! PRECAUCIÓN

- Desenchufe el cable de alimentación antes de mover o instalar el monitor para evitar que se produzcan descargas eléctricas.
- Si el monitor se instala en el techo o en una pared inclinada, puede caerse y provocar lesiones. Utilice un soporte de montaje en pared autorizado por LG y póngase en contacto con el distribuidor local o con personal cualificado.
- Si los tornillos se aprietan demasiado fuerte, el monitor podría sufrir daños. La garantía del producto no cubre los daños causados por este motivo.
- Utilice el soporte de montaje en pared y los tornillos conformes al estándar VESA. La garantía del producto no cubre los daños causados por el uso o uso indebido de componentes inadecuados.
- Cuando se mida desde la parte posterior del monitor, la longitud de cada uno de los tornillos instalados debe ser de 8 mm o menos.

Placa de montaje en pared



USO DEL MONITOR

- Las instrucciones siguientes son relativas al modelo 34UC79G. Las ilustraciones de este manual pueden variar con respecto al producto real.

Pulse el Botón joystick (palanca de mando), vaya a **Menu** → **Entrada** y, a continuación, seleccione la opción de entrada.

! PRECAUCIÓN

- No presione la pantalla durante mucho tiempo. La imagen se podría distorsionar.
- No visualice una imagen fija en la pantalla durante mucho tiempo. La imagen podría quedar impresa. Utilice un salvapantallas si es posible.

! NOTA

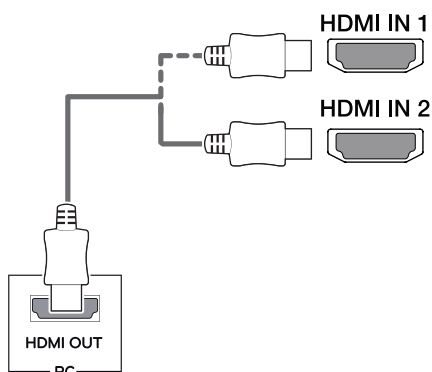
- Para conectar el cable de alimentación a la toma, utilice una regleta (de 3 tomas) con conexión a tierra o una toma de pared con conexión a tierra.
- Es posible que el monitor parpadee cuando se encienda en un lugar a baja temperatura. Esto es normal.
- Es posible que a veces aparezcan puntos rojos, verdes o azules en la pantalla. Esto es normal.

Conexión a un PC

- Este monitor admite la función Plug and Play*.
 - * Plug and Play: una función que permite conectar un dispositivo al ordenador sin tener que reconfigurar nada ni instalar ningún controlador manualmente.

Conexión HDMI

Transmite las señales de audio y vídeo digitales de un PC al monitor. Conecte el PC al monitor con el cable HDMI como se muestra en la siguiente ilustración.

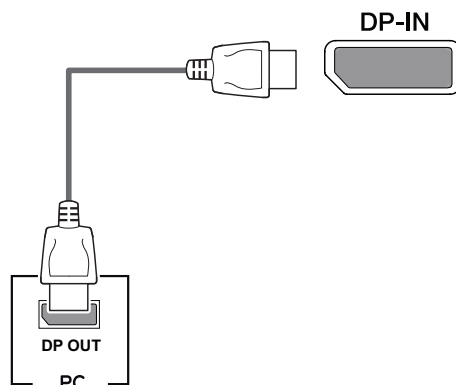


! NOTA

- Asegúrese de utilizar el cable HDMI suministrado con el producto. De lo contrario, puede provocar que el dispositivo no funcione correctamente.
- Si se conecta el PC al monitor con el cable HDMI, pueden surgir problemas de compatibilidad con el dispositivo.
- El uso de un cable de DVI a HDMI / DP (DisplayPort) a HDMI puede causar problemas de compatibilidad.
- Utilice un cable certificado con el logotipo HDMI. Si no utiliza un cable HDMI certificado, es posible que la pantalla no se muestre o que se produzca un error de conexión.
- Tipos de cable HDMI recomendados
 - Cable HDMI[®]/TM de alta velocidad
 - Cable HDMI[®]/TM de alta velocidad con Ethernet

Conexión DisplayPort

Transmite las señales de audio y vídeo digitales de un PC al monitor. Conecte el monitor al PC con el cable DisplayPort como se muestra en la siguiente ilustración:



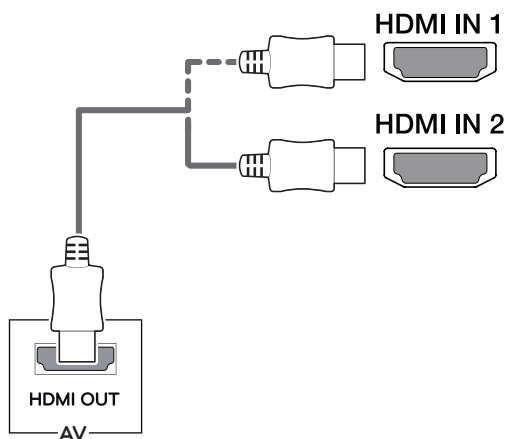
! NOTA

- Puede que no haya salida de vídeo o audio en función de la versión de DP (DisplayPort) del PC.
- Asegúrese de utilizar el cable DisplayPort suministrado con el producto. De lo contrario, puede provocar que el dispositivo no funcione correctamente.
- Para utilizar un cable de Mini DP a DP (Mini DisplayPort a DisplayPort), se recomienda que sea un cable DisplayPort 1.2.

Conexión a dispositivos AV

Conexión HDMI

La conexión HDMI transmite señales de audio y vídeo digitales desde el dispositivo AV al monitor. Conecte el dispositivo AV al monitor con el cable HDMI como se muestra en la siguiente ilustración.



! NOTA

- Asegúrese de utilizar el cable HDMI suministrado con el producto. De lo contrario, puede provocar que el dispositivo no funcione correctamente.
- El uso de un cable de DVI a HDMI / DP (DisplayPort) a HDMI puede causar problemas de compatibilidad.
- Utilice un cable certificado con el logotipo HDMI. Si no utiliza un cable HDMI certificado, es posible que la pantalla no se muestre o que se produzca un error de conexión.
- Tipos de cable HDMI recomendados
 - Cable HDMI[®]/TM de alta velocidad
 - Cable HDMI[®]/TM de alta velocidad con Ethernet

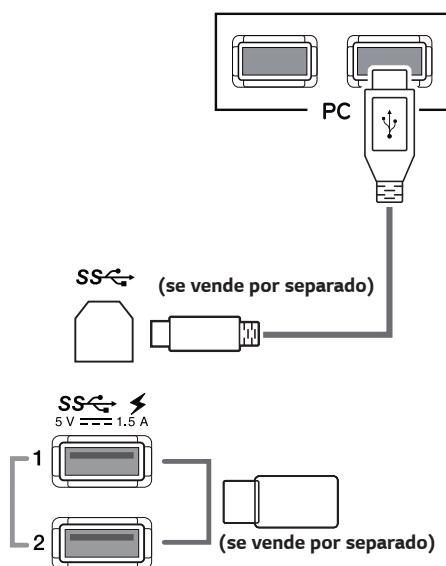
Conexión de periféricos

Conexión por cable USB

El puerto USB en el producto funciona como un concentrador USB.

Para utilizar USB 3.0, conecte al PC el cable USB 3.0 de tipo A-B del producto.

Los dispositivos periféricos conectados al puerto USB IN se pueden controlar desde el PC.



! NOTA

- Asegúrese de instalar el Windows OS Service Pack más reciente antes de utilizar el producto.
- Los dispositivos periféricos se venden por separado.
- Se puede conectar un teclado, un ratón o un dispositivo USB al puerto USB.
- El **Carga rápida USB** está disponible mediante el Puerto USB1 y USB2.
- Cuando el monitor se ha apagado, el **Carga rápida USB** no está disponible.
- La velocidad de carga puede variar según el dispositivo.



! PRECAUCIÓN

Precauciones al utilizar un dispositivo USB

- Puede que no se reconozca un dispositivo USB con un programa de reconocimiento automático instalado o que utiliza su propio controlador.
- Algunos dispositivos USB podrían no ser compatibles o no funcionar correctamente.
- Se recomienda utilizar un concentrador USB o una unidad de disco duro con alimentación eléctrica. (Si la alimentación eléctrica no es adecuada, es posible que el dispositivo USB no se reconozca correctamente.)

Conexión de auriculares

Conecte periféricos al monitor a través de la toma de auriculares. Realice la conexión como se muestra a continuación.

H/P



(se vende por separado)

Conectar el altavoz externo

Conecte los periféricos al monitor a través del puerto line out. Conecte según se muestra en la imagen.

LINE OUT



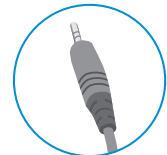
(se vende por separado)

! NOTA

- Los dispositivos periféricos se venden por separado.
- Si utiliza auriculares con clavija en ángulo, pueden surgir problemas a la hora de conectar otro dispositivo externo al monitor. Por lo tanto, se recomienda el uso de auriculares con clavija recta.



En ángulo



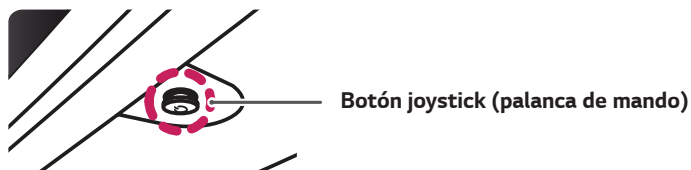
Recto




- En función de los ajustes de audio del PC y del dispositivo externo, la función de los auriculares y los altavoces puede estar limitada.

CONFIGURACIÓN DE USUARIO

Activación del menú principal

- 1 Pulse el Botón joystick (palanca de mando) en la parte inferior del monitor.
- 2 Mueva el Botón joystick (palanca de mando) hacia arriba o abajo (▲/▼) y a la izquierda o la derecha (◀/▶) para establecer las opciones.
- 3 Pulse el Botón joystick (palanca de mando) una vez más para salir del menú principal.



Botón	Estado del menú	Descripción
	Menú principal desactivado	Permite activar el menú principal.
	Menú principal activado	Permite salir del menú principal. (Si mantiene pulsado el botón, puede apagar el monitor en cualquier momento, incluso cuando la función OSD está activada).
	Menú principal desactivado	Permite ajustar el nivel de volumen del monitor.
	Menú principal activado	Permite acceder a la función Entrada .
	Menú principal desactivado	Permite ajustar el nivel de volumen del monitor.
	Menú principal activado	Permite acceder a las funciones de Menu .
	Menú principal desactivado	Muestra información en la entrada actual.
	Menú principal activado	Permite apagar el monitor.
	Menú principal desactivado	Muestra información en la entrada actual.
	Menú principal activado	Introduce las características del Juego .

Opciones del menú principal



Menú principal	Descripción
Menu	Permite configurar los ajustes de la pantalla.
Juego	Establece el modo de imagen para juegos.
Entrada	Ajusta el modo de entrada.
Apagar	Permite apagar el monitor.
Salir	Permite salir del menú principal.

Configuración de usuario

Configuración de menú

- 1 Para acceder al menú OSD, pulse el botón joystick (palanca de mando) en la parte inferior del monitor y, a continuación, acceda al Menu.
 - 2 Configure las opciones moviendo el botón joystick (palanca de mando) arriba, abajo, a la izquierda y a la derecha.
 - 3 Para volver al menú superior o establecer otros elementos de menú, mueva el Botón joystick (palanca de mando) hacia ◀ o pulse (⊙ / OK [ACEPTAR]).
 - 4 Si desea salir del menú OSD, mueva el Botón joystick (palanca de mando) hacia ◀ hasta salir.
- Cuando acceda al menú, aparecerán instrucciones sobre cómo se utiliza el botón en la esquina inferior derecha de la pantalla.



Ajustes Rápidos



Entrada



Imagen



General

Cada una de las opciones se describe a continuación.

Menu		Descripción
Ajustes Rápidos	Brillo	Ajusta el contraste de color y la luminosidad de la pantalla.
	Contraste	
	Volumen	Permite ajustar el nivel de volumen. ! NOTA • Para ajustar Silencio / Habilitar sonido , mueva el botón de ▼ la palanca hacia en el menú Volumen .
Entrada	Lista de entradas	Permite seleccionar el modo de entrada.
	Relación de aspecto	Ajusta la proporción de la pantalla.
	Entrada del interruptor automático	Cuando el interruptor de entrada automático está configurado en On , la pantalla cambiará a una nueva entrada automáticamente cuando se conecte.
Imagen	Modo de Imagen	Cambia el modo de imagen al óptimo para una determinada función.
	Ajustar Imagen	Ajusta la Brillo , Contraste , Nitidez , SUPER RESOLUTION+ , Niv. de Osc. y la función DFC .
	Ajustar Juego	Ajusta el Tiempo de Respuesta , FreeSync , Estabilizador de Negro , 1ms Motion Blur Reduction y el Cross Hair .
	Ajustar Color	Permite ajustar los niveles de Gamma , Temperat. , Rojo , Verde , Azul y Seis Colores .
	reinicio de la imagen	La imagen vuelve a la configuración predeterminada.
General	Establece el Idioma , SMART ENERGY SAVING , el LED de alimentación , la Espera Automática , el Modo compatible con HDMI , la opción DisplayPort 1.2 , la Carga rápida USB , el Bloquear OSD y el Reiniciar .	
◀	Salir	Permite salir del menú OSD.

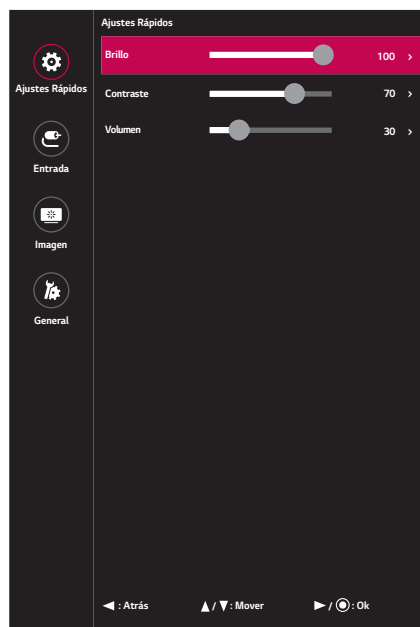


PRECAUCIÓN

- Es posible que el menú en pantalla (OSD) del monitor no coincida exactamente con el de las imágenes incluidas en este manual.

Ajustes Rápidos

- 1 Para acceder al **menú OSD**, pulse el **Botón joystick (palanca de mando)** en la parte inferior del monitor y, a continuación, acceda al **menú**.
- 2 Vaya a **Ajustes Rápidos** moviendo el Botón joystick (palanca de mando).
- 3 Configure las opciones siguientes según las instrucciones que aparecen en la esquina inferior derecha.
- 4 Para volver al menú superior o establecer otros elementos de menú, mueva el Botón joystick (palanca de mando) hacia ◀ o pulse (⊙ / OK [ACEPTAR]).
- 5 Si desea salir del menú OSD, mueva el Botón joystick (palanca de mando) hacia ◀ hasta salir.

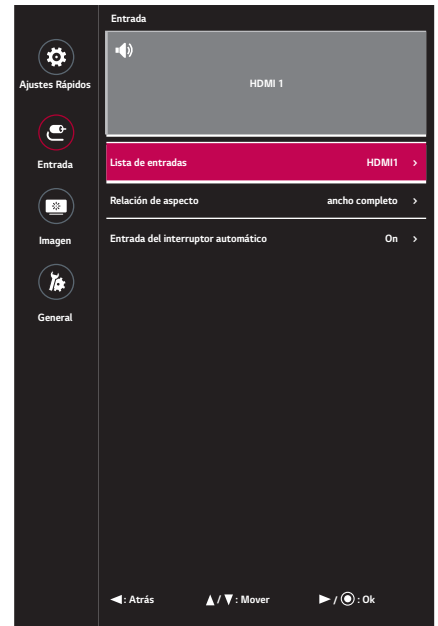


Cada una de las opciones se describe a continuación.

Menu > Ajustes Rápidos	Descripción
Brillo	Ajusta el contraste de color y el brillo de la pantalla.
Contraste	
Volumen	Ajusta el volumen.
	<p>NOTA</p> <ul style="list-style-type: none"> • Para ajustar Silencio / Habilitar sonido, mueva el botón de ▼ la palanca hacia en el menú Volumen.

Entrada

- 1 Para acceder al **menú OSD**, pulse el **Botón joystick (palanca de mando)** en la parte inferior del monitor y, a continuación, acceda al **menú**.
- 2 Vaya a **Entrada** moviendo el Botón joystick (palanca de mando).
- 3 Configure las opciones siguientes según las instrucciones que aparecen en la esquina inferior derecha.
- 4 Para volver al menú superior o establecer otros elementos de menú, mueva el Botón joystick (palanca de mando) hacia ◀ o pulse (⊙ / OK [ACEPTAR]).
- 5 Si desea salir del menú OSD, mueva el Botón joystick (palanca de mando) hacia ◀ hasta salir.

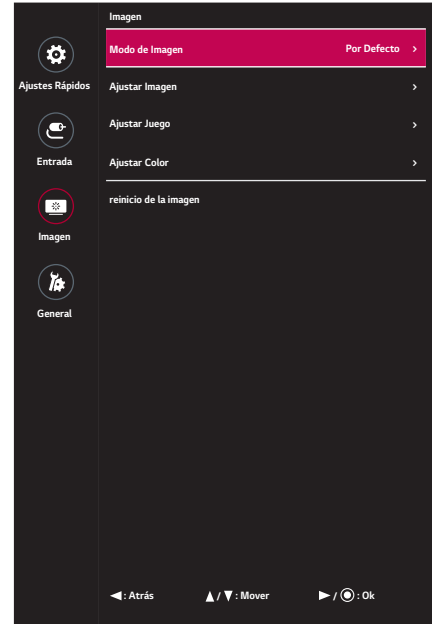


Cada una de las opciones se describe a continuación.

Menu > Entrada	Descripción	
Lista de entradas	Permite seleccionar el modo de entrada.	
Relación de aspecto	Ajusta la proporción de la pantalla.	
	ancho completo	Muestra el vídeo en pantalla panorámica, con independencia de la entrada de señal de vídeo.
	Original	Muestra el vídeo según la proporción de la señal de entrada.
	1:1	No se ajusta la relación con respecto al original.
	Cine1	Amplía la pantalla con el formato 21:9. (a 1 080 píxeles progresivo)
	Cine2	Amplía la pantalla con el formato 21:9, incluida la zona cuadrada negra inferior para subtítulos. (a 1 080 píxeles progresivo)
	<p>! NOTA</p> <ul style="list-style-type: none"> • Con la resolución recomendada (2 560 x 1 080), la pantalla tiene el mismo aspecto en las opciones ancho completo, Original y 1:1. • En el Modo FreeSync no hay menú 1:1, Cine1, Cine2. (Ir a Imagen → Ajustar Juego → FreeSync para ajustar la FreeSync a On o Off). 	
Entrada del interruptor automático	Cuando el interruptor de entrada automático está configurado en On , la pantalla cambiará a una nueva entrada automáticamente cuando se conecte.	



Imagen

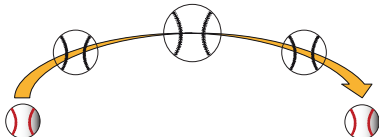

- 1 Para acceder al **menú OSD**, pulse el **Botón joystick (palanca de mando)** en la parte inferior del monitor y, a continuación, acceda al **menú**.
- 2 Vaya a **Imagen** moviendo el Botón joystick (palanca de mando).
- 3 Configure las opciones siguientes según las instrucciones que aparecen en la esquina inferior derecha.
- 4 Para volver al menú superior o establecer otros elementos de menú, mueva el Botón joystick (palanca de mando) hacia ◀ o pulse (⊙ / OK [ACEPTAR]).
- 5 Si desea salir del menú OSD, mueva el Botón joystick (palanca de mando) hacia ◀ hasta salir.



Cada una de las opciones se describe a continuación.

Menu > Imagen		Descripción												
Modo de Imagen	Por Defecto	Permite al usuario ajustar cada elemento. Se puede ajustar el modo de color del menú principal.												
	Lector	Optimiza la pantalla para la visualización de documentos. Puede aclarar la pantalla en el menú de OSD.												
	Foto	Optimiza la pantalla para ver fotos.												
	Cine	Permite optimizar la pantalla para fotos.												
	Colores Especiales	Este modo está pensado para usuarios que no pueden distinguir entre los colores rojo y verde. Permite a los usuarios con daltonismo para distinguir ambos colores con mayor facilidad.												
	Juego FPS 1	Este modo está optimizado para juegos FPS.												
	Juego FPS 2	Tiene un valor de Estabilizador de Negro mayor que Juego FPS 1 . Apropiado para juegos FPS muy oscuros.												
	Juego RTS	Este modo está optimizado para juegos RTS.												
	Por Defecto(Juego)	En este modo, los usuarios pueden personalizar diferentes elementos, incluidas las opciones relacionadas con el juego.												
<p>! NOTA</p> <ul style="list-style-type: none"> • Si el Modo de Imagen se cambia en la entrada DP (DisplayPort), la pantalla podría parpadear o la resolución de la pantalla del PC podría verse afectada. <p>! NOTA</p> <ul style="list-style-type: none"> • En función de la configuración del Modo de Imagen, el menú OSD de FreeSync y 1ms Motion Blur Reduction estarán desactivados (Juego FPS 1, Juego FPS 2, Juego RTS). De todos modos, las siguientes acciones actuarán internamente. <table border="1"> <thead> <tr> <th>Modo de Imagen</th> <th>FreeSync</th> <th>1ms Motion Blur Reduction</th> </tr> </thead> <tbody> <tr> <td>Juego FPS 1</td> <td>Off</td> <td>On</td> </tr> <tr> <td>Juego FPS 2</td> <td>On</td> <td>Off</td> </tr> <tr> <td>Juego RTS</td> <td>On</td> <td>Off</td> </tr> </tbody> </table>			Modo de Imagen	FreeSync	1ms Motion Blur Reduction	Juego FPS 1	Off	On	Juego FPS 2	On	Off	Juego RTS	On	Off
Modo de Imagen	FreeSync	1ms Motion Blur Reduction												
Juego FPS 1	Off	On												
Juego FPS 2	On	Off												
Juego RTS	On	Off												

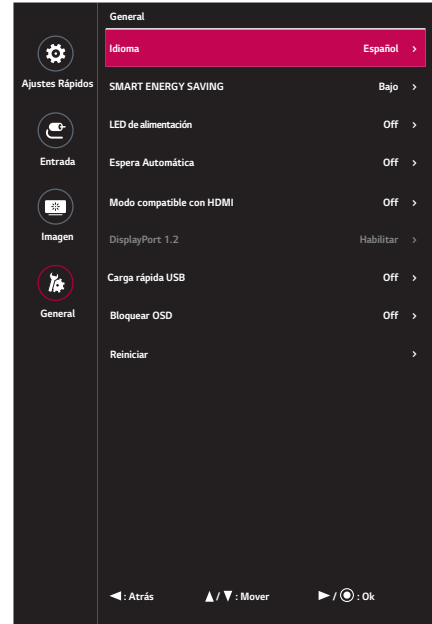
Menu > Imagen	Descripción			
Ajustar Imagen	Brillo	Ajusta el brillo de la pantalla.		
	Contraste	Ajusta el contraste de la pantalla.		
	Nitidez	Sirve para ajustar la definición de la pantalla.		
	SUPER RESOLUTION+	Alto	Optimiza la pantalla para imágenes claras de cristal. Mejor para videos o videojuegos de alta definición.	
		Medio	Optimiza la pantalla para una visión cómoda, con imágenes a un nivel intermedio, entre los modos bajo y alto. Mejor para videos UCC o SD.	
		Bajo	Optimiza la pantalla para imágenes lisas y naturales. Mejor para imágenes estáticas o imágenes con menos movimiento.	
		Off	Muestra imágenes en su configuración más común. Inhabilita la SUPER RESOLUTION+ .	
	 NOTA			
	<ul style="list-style-type: none"> Dado que es una función para aumentar la nitidez de imágenes de baja resolución, no se recomienda usar la función para textos normales o para iconos del escritorio. Hacerlo podría causar una alta nitidez innecesaria. 			
	Niv. de Osc.	Establece el nivel de compensación (solo para HDMI).		
<ul style="list-style-type: none"> Offset (Compensación): como referencia para la señal de vídeo, es el color más oscuro que el monitor puede mostrar. 				
Alto		Mantiene el ratio de contraste de la pantalla actual.		
	Bajo	Disminuye los niveles de negro y aumenta los niveles de blanco de la relación de contraste actual de la pantalla.		
DFC	On	Ajusta el brillo de la pantalla automáticamente.		
	Off	Desactiva la función DFC .		
Ajustar Juego	Tiempo de Respuesta	Ajusta el tiempo de respuesta de las imágenes según la velocidad de la pantalla. Para un entorno normal, se recomienda usar el valor Normal . Para imágenes de rápido movimiento, se recomienda utilizar Rápida . Si se establece como Rápida , podría provocar adherencia de imágenes.		
		Rápida	Establece el tiempo de respuesta en Rápida.	
		Normal	Establece el tiempo de respuesta en Normal.	
		Lenta	Establece el tiempo de respuesta en Lenta.	
		Off	Establece el tiempo de respuesta en Off.	
	FreeSync	Proporciona imágenes nítidas y naturales sincronizando la frecuencia vertical de la señal de entrada con la de la señal de salida.		
		 PRECAUCIÓN		
<ul style="list-style-type: none"> Interfaz compatible: DisplayPort. Tarjeta gráfica compatible: Una tarjeta gráfica que sea compatible con el AMD's FreeSync si es necesario. Versión compatible: Asegúrese de actualizar la tarjeta gráfica al último driver. Para más información y requisitos, consulte la página web de AMD: http://www.amd.com/FreeSync FreeSync y 1ms Motion Blur Reduction no pueden ser activadas simultáneamente. 				
On	Función FreeSync activada.			
Off	Función FreeSync desactivada.			

Menu > Imagen	Descripción		
Ajustar Juego	Estabilizador de Negro	<p>Puede controlar el contraste negro para obtener una mejor visibilidad en las escenas oscuras.</p> <p>Al aumentar el valor de Estabilizador de Negro, aumenta la luminosidad del área de nivel bajo de gris de la pantalla. Se pueden distinguir con facilidad los objetos en las pantallas de juegos oscuros.</p> <p>Al reducir los valores de Estabilizador de Negro, se oscurecen las zonas de niveles de grises bajos y se aumenta el contraste dinámico de la pantalla.</p>	
	1ms Motion Blur Reduction	On	<p>Este modo minimiza movimientos borrosos en videos rápidos. Para aprovechar al máximo esta función, seleccione 2 560 x 1 080 pixeles @ 144 Hz antes de habilitar el 1ms Motion Blur Reduction.</p>  <p>Esta función está disponible para la siguiente frecuencia vertical. (60 Hz - 100 Hz - 120 Hz - 144 Hz)</p>
		Off	<p>Cambia el 1ms Motion Blur Reduction al Modo Off.</p> 
<p>! NOTA</p> <ul style="list-style-type: none"> • Para reducir la borrosidad de movimiento, el brillo se reduce con control de luz ultravioleta. • Las funciones 1ms Motion Blur Reduction y FreeSync no pueden usarse a la vez. 			
Cross Hair	<p>El punto de mira proporciona una señal en el centro de la pantalla para videojuegos de disparos en primera persona (FPS). Los usuarios pueden seleccionar el cross hair que mejor se adapte a su entorno de juego, de entre cuatro cross hairs diferentes.</p> <ul style="list-style-type: none"> • Cuando el monitor esté apagado o se ponga en modo ahorro de energía, el Cross Hair se pondrá en Off automáticamente. 		



Menu > Imagen	Descripción		
Ajustar Color	Gamma	Ajustes de gamma personalizados: Gamma 0, Gamma 1, Gamma 2 . Cuanto mayor sea el valor de gamma, más oscura se verá la imagen. Del mismo modo, cuanto menor sea el valor de gamma, más clara se verá la imagen.	
	Temperat.	Usuario	El usuario puede personalizarlo a rojo, verde o azul.
		Calido	Permite establecer el color de la pantalla en un tono rojizo.
		Medio	Permite establecer el color de la pantalla en un tono entre rojo y azul.
		Frio	Permite establecer el color de la pantalla en un tono azulado.
	Rojo	Puede personalizar el color de la imagen con los colores rojo, verde y azul .	
	Verde		
	Azul		
	Seis Colores	Para cumplir los requisitos de color del usuario, permite ajustar del color y saturación de los seis colores (rojo, verde, azul, cian, magenta y amarillo) y guardar los ajustes.	
		Tonalidad	Ajusta el tono de la pantalla.
Saturación		Ajusta la saturación de los colores de la pantalla. Cuanto menor sea el valor, menos saturados y brillantes serán los colores. Cuanto mayor sea el valor, más saturados y oscuros serán los colores.	
reinicio de la imagen	La imagen vuelve a la configuración predeterminada.		



General

- 1 Para acceder al **menú OSD**, pulse el **Botón joystick (palanca de mando)** en la parte inferior del monitor y, a continuación, acceda al **menú**.
- 2 Vaya a **General** moviendo el Botón joystick (palanca de mando).
- 3 Configure las opciones siguientes según las instrucciones que aparecen en la esquina inferior derecha.
- 4 Para volver al menú superior o establecer otros elementos de menú, mueva el Botón joystick (palanca de mando) hacia ◀ o pulse (⊙ / OK [ACEPTAR]).
- 5 Si desea salir del menú OSD, mueva el Botón joystick (palanca de mando) hacia ◀ hasta salir.



Cada una de las opciones se describe a continuación.

Menu > General	Descripción
Idioma	Permite visualizar la pantalla del menú en el idioma deseado.
SMART ENERGY SAVING	Ahorre energía utilizando el algoritmo de compensación de luminancia.
	Alto Permite ahorrar energía con la función SMART ENERGY SAVING de alta eficiencia.
	Bajo Permite ahorrar energía con la función SMART ENERGY SAVING de baja eficiencia.
	Off Desactiva la función SMART ENERGY SAVING.
LED de alimentación	On/Off el LED de alimentación de la parte frontal del monitor.
	On Se enciende automáticamente el indicador de encendido.
	Off Se apaga el indicador de encendido.
Espera Automática	Función que apaga automáticamente el monitor cuando no hay movimiento en la pantalla durante un periodo de tiempo. Puede establecer el temporizador para la función de apagado automático.(Off, 4 H, 6 H y 8 H)
Modo compatible con HDMI	La característica Modo compatible con HDMI puede reconocer el equipo heredado que no sea compatible con HDMI 2.0.
	On Activa el Modo compatible con HDMI .
	Off Desactiva el Modo compatible con HDMI .
	 NOTA <ul style="list-style-type: none"> • Si el dispositivo conectado no es compatible con el Modo compatible con HDMI, la pantalla o el sonido podrían no funcionar correctamente.
DisplayPort 1.2	Permite activar o desactivar DisplayPort 1.2.  NOTA <ul style="list-style-type: none"> • Asegúrese de activarlo si la versión de DisplayPort es compatible con la tarjeta gráfica. Inhabilitar si no es compatible con la tarjeta gráfica.

Menu > General	Descripción	
Carga rápida USB	Carga rápida USB es una función que carga rápidamente el dispositivo conectado al puerto USB 3.0.	
	On	Activa el Carga rápida USB .
	Off	Desactiva Carga rápida USB .
	 NOTA <ul style="list-style-type: none"> • La velocidad de carga puede variar en función del dispositivo. 	
Bloquear OSD	Esta función desactiva la configuración y ajuste de los menús.	
	On	Activa el Bloquear OSD .
	Off	Desactiva Bloquear OSD .
	 NOTA <ul style="list-style-type: none"> • Se desactivan todas las funciones excepto Brillo, Contraste, Volumen y Ajustes Rápidos en Entrada, y Bloquear OSD en General. 	
Reiniciar	¿Desea reiniciar sus ajustes?	
	No	Permite cancelar el restablecimiento.
	Si	Vuelve a los valores predeterminados.

SOLUCIÓN DE PROBLEMAS

No se muestra nada en la pantalla.	
¿Está enchufado el cable de alimentación del monitor?	<ul style="list-style-type: none"> • Compruebe que el cable de alimentación esté bien conectado a la toma.
¿Está encendido el LED de encendido?	<ul style="list-style-type: none"> • Compruebe que el cable de alimentación esté conectado y pulse el botón de encendido.
¿El dispositivo está encendido y el LED de encendido está iluminado en blanco?	<ul style="list-style-type: none"> • Compruebe que la entrada conectada esté activada (Menú - Entrada).
¿Parpadea el LED de encendido?	<ul style="list-style-type: none"> • Si el monitor se encuentra en modo de ahorro de energía, mueva el ratón o pulse cualquier tecla del teclado para encender la pantalla. • Compruebe que el ordenador esté encendido.
¿Aparece el mensaje " SEÑAL FUERA DE RANGO "?	<ul style="list-style-type: none"> • Esto sucede cuando las señales transferidas desde el PC (tarjeta de vídeo) se encuentran fuera del rango de frecuencias horizontal o vertical del monitor. Consulte la sección "Especificaciones del producto" de este manual para establecer la frecuencia adecuada.
¿Se muestra el mensaje " Sin señal "?	<ul style="list-style-type: none"> • Este mensaje aparece cuando no se detecta ningún cable de señal entre el PC y el monitor, o si el cable está desconectado. Compruebe el cable y vuelva a conectarlo.
Es posible que la pantalla no se vea correctamente si se configura DisplayPort 1.2 en un producto Mac.	<ul style="list-style-type: none"> • La compatibilidad de DisplayPort 1.2 depende del producto Mac. Póngase en contacto con el fabricante.

Se muestra el mensaje "OSD Locked" (OSD bloqueado).	
¿Hay alguna función que no esté disponible al pulsar el botón Menu (Menú)?	<ul style="list-style-type: none"> • El OSD está bloqueado. Vaya a Menú > Configuración y establezca Bloquear OSD en Off.

Hay una imagen impresa en la pantalla.	
¿Se ve la imagen impresa incluso con el monitor apagado?	<ul style="list-style-type: none"> • Visualizar una imagen fija durante mucho tiempo puede provocar daños en la pantalla y hacer que la imagen se quede impresa. • Para prolongar la vida útil del monitor, utilice un salvapantallas.

La imagen de la pantalla es inestable y parpadea, o las imágenes que aparecen en el monitor dejan rastros de sombras.	
¿Ha seleccionado la resolución adecuada?	<ul style="list-style-type: none"> • Si la resolución seleccionada es HDMI 1 080 píxeles entrelazado a 60/50 Hz (entrelazado), es posible que la pantalla parpadee. Cambie la resolución a 1 080 píxeles progresivo o al valor recomendado.



NOTA

- **Frecuencia vertical:** para visualizar una imagen, la pantalla debe actualizarse docenas de veces por segundo, de la misma forma que lo hace una lámpara fluorescente. El número de veces por segundo que se actualiza la pantalla se denomina "frecuencia vertical" o "índice de actualización" y se indica en Hz
- **Frecuencia horizontal:** el tiempo que se tarda en visualizar una línea horizontal se denomina "ciclo horizontal". Si se divide 1 por el intervalo horizontal, se obtiene como resultado el número de líneas horizontales mostradas por segundo. Esto se denomina "frecuencia horizontal" y se indica en kHz

**NOTA**

- En Windows, en **Panel de control > Pantalla > Configuración**, verifique que la resolución o la frecuencia de la tarjeta gráfica estén dentro del rango permitido por el monitor y que estén establecidas en la resolución recomendada (óptima). (La configuración puede variar según el sistema operativo que utilice).
- No ajustar la tarjeta gráfica a la resolución recomendada (óptima) podría resultar en textos borrosos, pantallas tenues, un área de pantalla truncada, o desalineaciones en la pantalla.
- Los métodos de ajuste pueden variar dependiendo del ordenador o del sistema operativo, y algunas resoluciones podrían no estar disponibles, dependiendo de las funciones de la tarjeta gráfica. Si este fuera el caso, contacte con el fabricante del ordenador o de la tarjeta gráfica para que le asista.
- Algunas tarjetas gráficas podrían no ser compatibles con la resolución 2 560 x 1 080 píxeles Si la resolución no se puede visualizar, contacte con el fabricante de su tarjeta gráfica.

El color de la pantalla no es normal.	
¿Aparece descolorida la pantalla (16 colores)?	<ul style="list-style-type: none"> • Defina el ajuste de color en 24 bits (color verdadero) o más. En Windows, vaya a Panel de control > Pantalla > Configuración > Calidad del color. (La configuración puede variar en función del sistema operativo que utilice).
¿Es el color de la pantalla inestable o monocromo?	<ul style="list-style-type: none"> • Compruebe que el cable de señal esté bien conectado. Vuelva a conectar el cable o a insertar la tarjeta de vídeo del PC.
¿Aparecen puntos en la pantalla?	<ul style="list-style-type: none"> • Al utilizar el monitor, pueden aparecer manchas pixeladas (rojas, verdes, azules, blancas o negras) en la pantalla. Esto es normal en las pantallas LCD. No se trata de un error ni está relacionado con el rendimiento del monitor.

¿Aparece el mensaje "Unrecognized monitor, Plug&Play (VESA DDC) monitor found" (Monitor no reconocido; se ha encontrado un monitor Plug&Play [VESA DDC])?	
¿Ha instalado el controlador de la pantalla?	<ul style="list-style-type: none"> • Asegúrate de instalar el controlador de pantalla desde nuestra página web: http://www.lg.com. • Asegúrese de comprobar si la tarjeta de vídeo es compatible con la función Plug and Play.

Del puerto de los auriculares o del altavoz no se emite sonido.	
¿Las imágenes visualizadas utilizando la entrada DisplayPort o HDMI no emiten sonido?	<ul style="list-style-type: none"> • Asegúrese de que las conexiones de la toma de auriculares están correctamente conectadas. • Intente subir el volumen con el joystick (palanca de mando). • Establezca la salida de audio del PC al monitor que está utilizando. en Microsoft Windows, vaya a Panel de control > Hardware y sonido > Sonido > establezca el monitor como dispositivo predeterminado. (La configuración puede variar en función del sistema operativo que utilice).

ESPECIFICACIONES

Pantalla LCD	Tipo	TFT (Thin Film Transistor, transistor de película fina) de Pantalla LCD (Liquid Crystal Display, pantalla de cristal líquido)	
	Profundidad de color	HDMI	Compatibilidad de color de 8 bits.
		DP (DisplayPort)	Compatibilidad de color de 8 bits.
	Paso de píxeles	0,312 mm x 0,310 mm	
Resolución	Resolución máxima	2 560 x 1 080 píxeles a 144 Hz	
	Resolución recomendada	2 560 x 1 080 píxeles a 60 Hz	
Señal de vídeo	Frecuencia horizontal	De 30 kHz a 164 kHz	
	Frecuencia vertical	De 56 Hz a 144 Hz	
	Sincronización	Sincronización independiente	
Conector de entrada	H/P OUT, HDMI IN 1/2, DP (DisplayPort) IN, USB UP, USB (SS↔) 1/2, LINE OUT		
Fuentes de alimentación	Clasificación de potencia	19 V --- 3,4 A	
	Consumo de energía (típ.)	Modo encendido: 45 W típ. (ENERGY STAR® estándar)* 49 W típ. (normal, sin USB) (Condición predeterminada)** Modo apagado: ≤ 0,3 W	
Adaptador ca/cc	Tipo DA-65G19, fabricado por Asian Power Devices Inc. o Tipo LCAP39, fabricado por LIEN CHANG ELECTRONIC ENTERPRISE Entrada: 100-240 V~ 50/60 Hz 1,6 A Salida: 19 V --- 3,42 A		
Condiciones ambientales	Condiciones de funcionamiento	Temperatura	De 0 °C a 40 °C
		Humedad	Del Menos del 80 %
	En almacenamiento	Temperatura	De -20 °C a 60 °C
		Humedad	Del Menos del 85 %
Dimensiones	Tamaño del monitor (anchura x altura x profundidad)		
	Soporte incluido (mm)	830,5 x 449,5 x 279,7	
	Soporte no incluido (mm)	830,5 x 370,3 x 75,5	
Peso (sin embalaje)	Soporte incluido (kg)	8,6	
	Soporte no incluido (kg)	6,4	

Las especificaciones están sujetas a cambios sin previo aviso.

* El nivel de consumo de electricidad puede ser diferente por el ajuste de monitor y la condición de funcionamiento.

* En modo "On Power", el consumo eléctrico está medido bajo los tests estándar de ENERGY STAR.

** El consumo de potencia en modo ON se mide mediante el estándar de prueba LGE (patrón blanco completo, resolución máxima).

Modo admitido de fábrica

(Modo predefinido, HDMI/ DisplayPort PC)

Modos de pantalla (resolución) píxeles	Frecuencia horizontal (kHz)	Frecuencia vertical (Hz)	Polaridad (Horizontal / Vertical)	Comentarios
640 x 480	31,469	59,94	-/-	
800 x 600	37,879	60,317	+/+	
1 024 x 768	48,363	60,0	-/-	
1 024 x 768	97,551	119,989	+/-	
1 152 x 864	109,756	119,952	+/-	
1 280 x 720	91,493	119,912	+/-	
1 280 x 1 024	130,035	119,958	+/-	
1 920 x 1 080	83,894	74,973	+/-	
1 920 x 1 080	113,221	99,930	+/-	
1 920 x 1 080	137,26	119,98	+/-	
2 560 x 1 080	68,93	59,94	+/-	
2 560 x 1 080	86,79	74,94	+/-	
2 560 x 1 080	113,24	99,94	+/-	
2 560 x 1 080	135,60	120	+/-	
2 560 x 1 080	162,72	144	+/-	

Sincronización HDMI (Video)

Modo de soporte de fábrica (Modo Predeterminado) píxeles	Frecuencia horizontal (kHz)	Frecuencia vertical (Hz)	Comentarios
480 progresivo	31,47	60	
576 progresivo	31,25	50	
720 progresivo	45	60	
720 progresivo	37,5	50	
1 080 entrelazado	28,125	50	
1 080 entrelazado	33,75	60	
1 080 progresivo	67,5	60	
1 080 progresivo	56,25	50	
1 080 progresivo	56,25	60	2 560 x 1 080 progresivo
1 080 progresivo	66	50	2 560 x 1 080 progresivo

Indicador de encendido LED

Modo	Color de LED
Modo encendido	Blanco(Durante unos segundos)
Modo de inactividad (Modo de espera)	Luz blanca intermitente
Modo apagado	Apagado



El modelo y número de serie del producto están situados en la parte trasera y en un lateral del producto. Anótalos más abajo por si más adelante necesitas asistencia.

MODELO _____
N.º DE SERIE _____

Para obtener el código fuente bajo las licencias de GPL, LGPL, MPL, y de otras fuentes abiertas, que se incluyan en este producto, por favor, visite la página web: <http://opensource.lge.com>.

Además del código fuente, todos los términos de licencia derivados, declaraciones de garantía y avisos de copyright también están disponibles para su descarga. LG Electronics también le puede proporcionar el código fuente abierto en su CD-ROM con un cargo añadido que cubre los costes del desarrollo de dicha distribución (como son los costes de materiales, transporte y manipulación), mandando un e-mail de solicitud a opensource@lge.com. Esta oferta es válida durante tres (3) años desde la fecha en la que usted compra el producto.