

KORISNIČKI PRIRUČNIK IPS LED MONITOR

Prije rukovanja kompletom pažljivo pročitajte ovaj priručnik i zadržite ga za buduće potrebe.

MODEL IPS LED MONITORA

22MP55HQ 23MP55H

23MP55HQ

24MP55HQ

27MP55HQ

SADRŽAJ

3 LICENCA

- 24 - DUAL DISPLAY
- 24 - DUAL WEB

4 SASTAVLJANJE I PRIPREMA

- 4 Raspakiravanje
- 5 Dijelovi i gumbi
- 6 Premještanje i podizanje monitora
- 7 Postavljanje monitora
- 7 - Pričvršćivanje baze postolja
- 8 - Odvajanje postolja
- 9 - Postavljanje na stol
- 9 - Pomoću držača kabela
- 11 - Montaža na zid

12 KORIŠTENJE MONITORA

- 12 Povezivanje s računalom
- 12 - D-SUB priključak
- 12 - HDMI priključak
- 13 Povezivanje s AV uređajima
- 13 - HDMI priključak
- 13 Povezivanje s vanjskim uređajima
- 13 - Priključivanje perifernih uređaja

14 PRILAGOĐAVANJE POSTAVKI

- 15 Prilagodba postavki
- 15 - Postavke izbornika
- 16 - Picture
- 17 - Color
- 18 - Display
- 18 - Audio
- 19 - Others
- 20 Postavke READER
- 21 Postavke FUNC.
- 21 - SUPER ENERGY SAVING
- 22 - Picture Mode
- 23 - SUPER RESOLUTION +

25 RJEŠAVANJE PROBLEMA

27 SPECIFIKACIJE

- 27 22MP55HQ
- 28 23MP55HQ/23MP55H
- 29 24MP55HQ
- 30 27MP55HQ
- 31 Unaprijed postavljeni načini rada (razlučivost)
- 31 Indikator

LICENCA

Svaki model ima zasebne licence. Više informacija o licenci potražite na adresi www.lg.com.



The terms HDMI and HDMI High-Definition Multimedia Interface, and the HDMI logo are trademarks or registered trademarks of HDMI Licensing LLC in the United States and other countries.

Sljedeći sadržaj se odnosi na monitor koji se prodaje na europskom tržištu, te mora zadovoljiti ERP Direktivu:

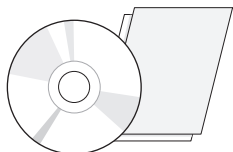
* Ovaj monitor je konfiguriran za automatsko isključivanje nakon 4 sata od paljenja monitora, ako nije bilo novog podešavanja monitora.

* Da bi onemogućili ovu postavku, promijenite postavku na "Isključeno" u OSD izborniku "Automatic Stand by(Automatski način spremnosti)".

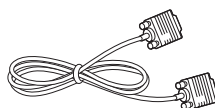
SASTAVLJANJE I PRIPREMA

Raspakiranje

Provjerite nalaze li se u pakiranju sljedeći dijelovi. Ako određeni dijelovi nedostaju, obratite se lokalnom distributeru od kojeg ste kupili proizvod. Slike u ovom priručniku mogu se razlikovati od kupljenog proizvoda i dodatne opreme.



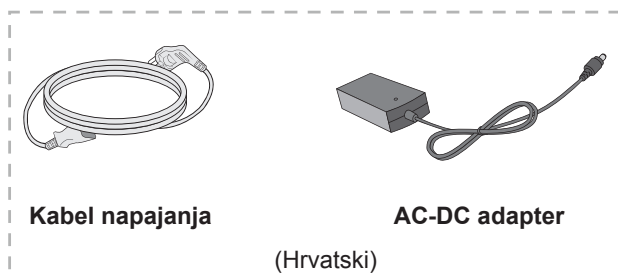
**CD (korisnički priručnik) /
kartica**



D-SUB kabel
(Ovaj kabel nije priložen u svim
državama.)



HDMI kabel
(Ovaj kabel nije priložen u svim
državama.)

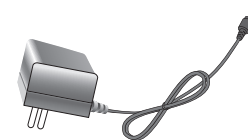


Kabel napajanja

(Hrvatski)

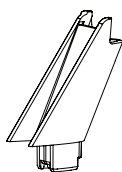
AC-DC adapter

iii

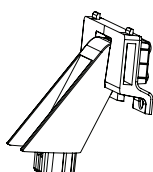


AC-DC adapter

(Hrvatski)



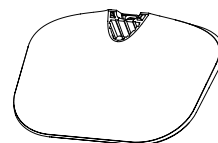
Tijelo postolja
(22MP55HQ/ 23MP55HQ/
23MP55H /24MP55HQ)



Tijelo postolja
(27MP55HQ)



Dva vijka
(27MP55HQ)



Baza postolja



UPOZORENJE

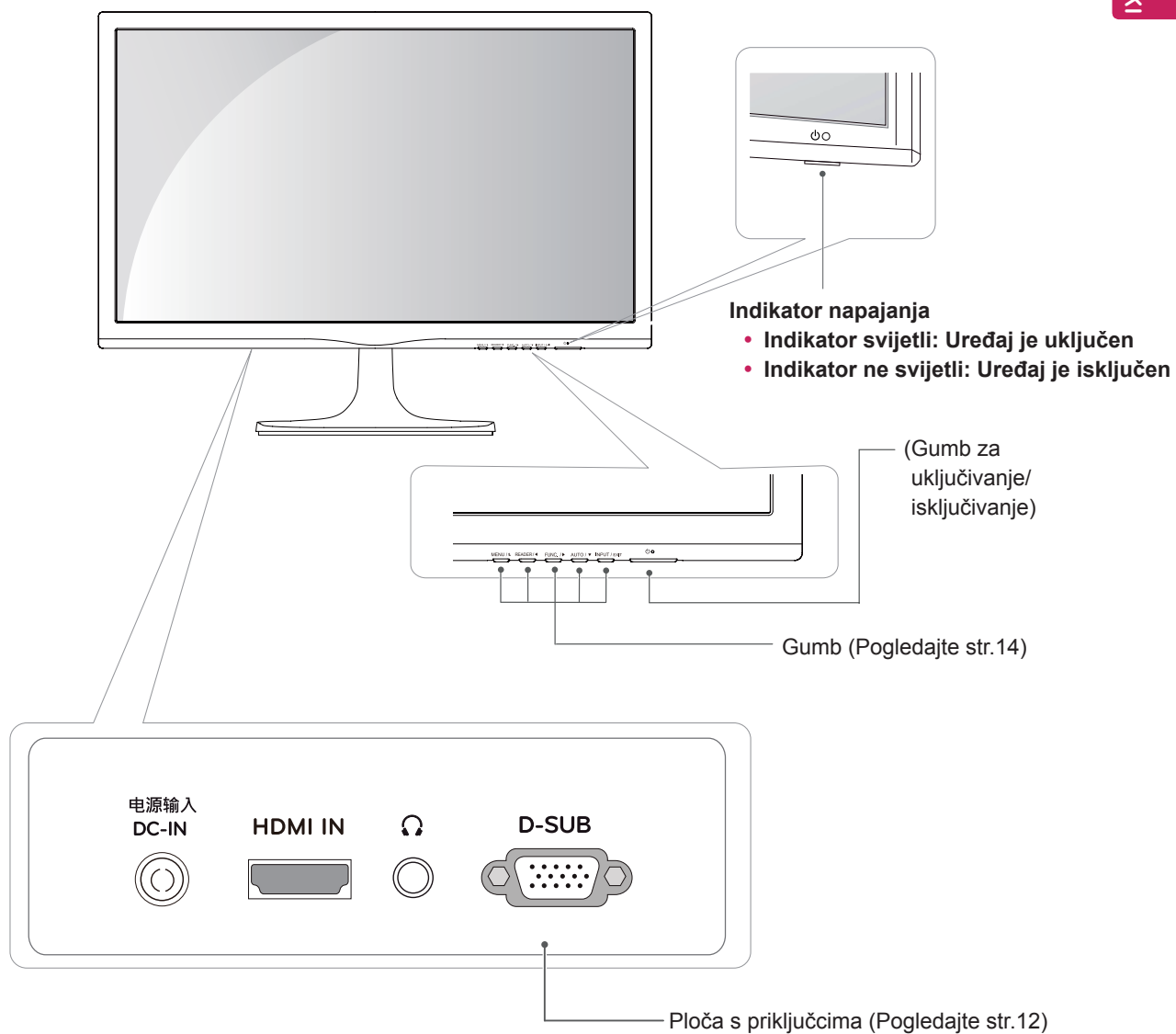
- Nemojte koristiti proizvode koji nisu odobreni kako bi se zajamčila sigurnost i dugi vijek trajanja proizvoda.
- Oštećenja ili ozljede uzrokovane korištenjem dijelova koji nisu odobreni nisu pokrivena jamstvom.



NAPOMENA

- Dodatna oprema koja se isporučuje s uređajem može se razlikovati ovisno o modelu.
- Specifikacije proizvoda ili sadržaj ovog priručnika mogu se mijenjati bez prethodne najave zbog nadograđivanja funkcija uređaja.

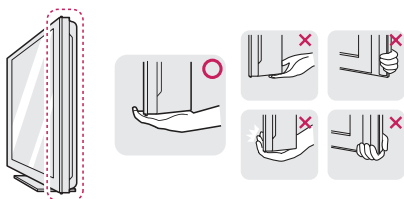
Dijelovi i gumbi



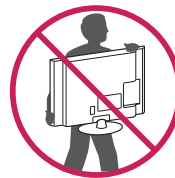
Premještanje i podizanje monitora

Prilikom premještanja ili podizanja monitora slijedite ove upute kako bi se spriječilo nastajanje ogrebotina na monitoru ili njegovo oštećivanje te kako bi se osigurao njegov siguran transport bez obzira na njegov oblik ili veličinu.

- Prije pokušaja njegovog premještanja preporučuje se smještanje monitora u originalnu kutiju ili pakiranje.
- Prije premještanja ili podizanja monitora isključite kabel za napajanje i sve ostale kabele.
- Čvrsto držite gornji i donji dio okvira monitora. Nemojte držati za samu ploču monitora.



- Kada držite monitor, zaslon ne smije biti okrenut prema vama kako se ne bi ogrebao.

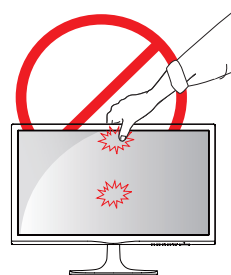


- Prilikom premještanja monitora izbjegavajte snažno protresanje ili vibriranje proizvoda.
- Prilikom premještanja monitora držite ga uspravno te ga nikada nemojte okretati na bok ili ga naginjati na bilo koju stranu.



OPREZ

- Koliko god je to moguće, izbjegavajte dodirivanje zaslona monitora. To može dovesti do oštećivanja zaslona ili nekih piksela koji se koriste za stvaranje slika.



Postavljanje monitora

Pričvrščivanje baze postolja

- 1 Monitor postavite na ravnu i tapeciranu površinu tako da je zaslon okrenut prema dolje.



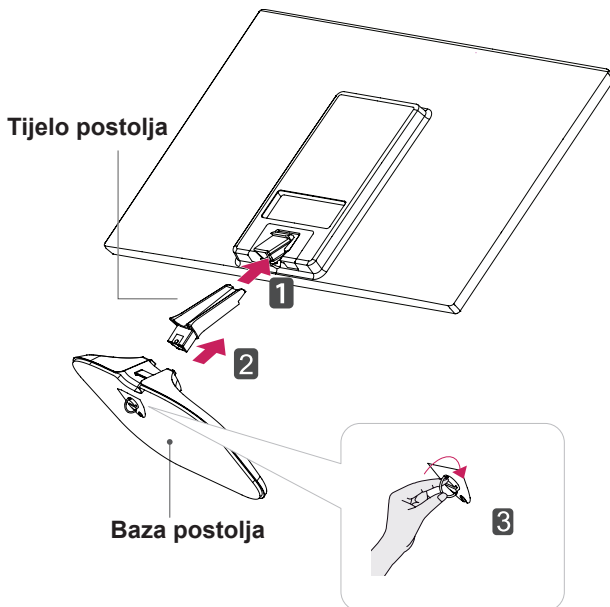
UPOZORENJE

Na površinu postavite pokrov od pjene ili lagane zaštitne tkanine kako biste spriječili oštećivanje zaslona.

2 23MP55H

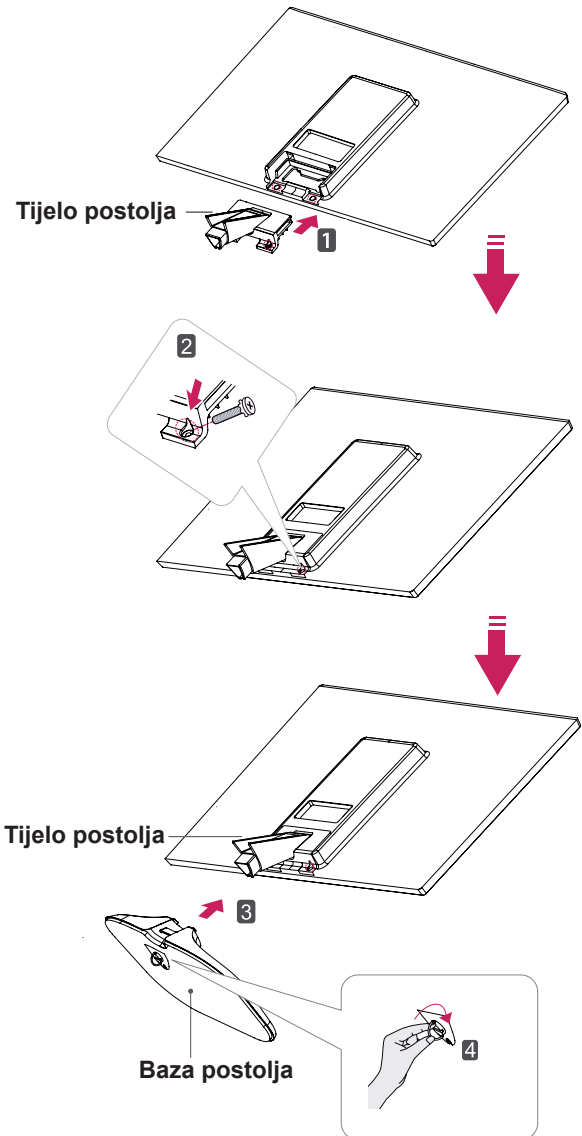
22MP55HQ/ 23MP55HQ /24MP55HQ

- 1 Pričvrstite **Tijelo postolja** na sklop monitora.
- 2 Pričvrstite **Baza postolja**.
- 3 Zategnite vijak uredno.



27MP55HQ

- 1 Pričvrstite **Tijelo postolja** na sklop monitora.
- 2 Pomoću dva vijka učvrstite **Tijelo postolja** i sklop monitora.
- 3 Pričvrstite **Baza postolja**.
- 4 Zategnite vijak uredno.



Odvajanje postolja

1 Monitor postavite na ravnu i tapeciranu površinu tako da je zaslon okrenut prema dolje.

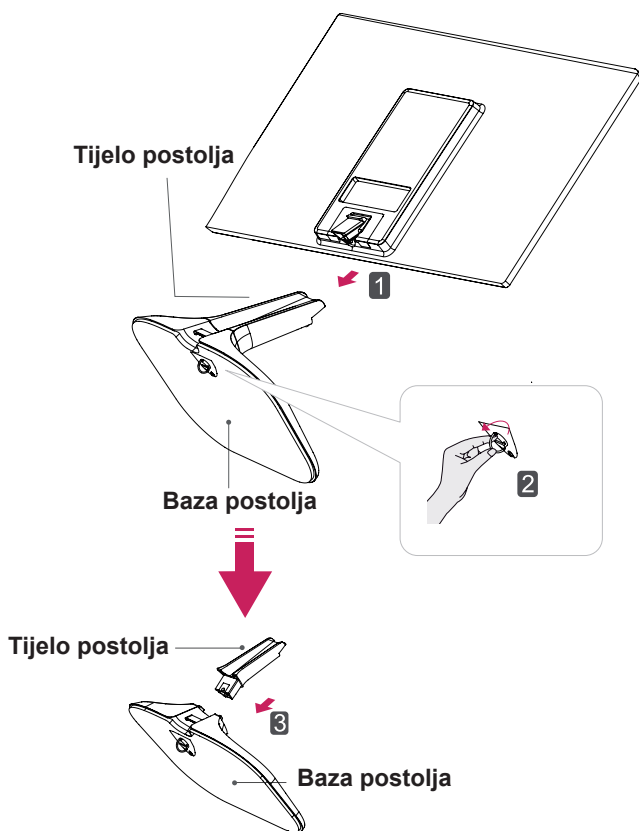
2 **23MP55H**

22MP55HQ/ 23MP55HQ /24MP55HQ

1 Izvucite **Tijelo postolja** i **Baza postolja** iz sklopa monitora.

2 Okrenite vijak ulijevo.

3 Izvucite **Baza postolja**.

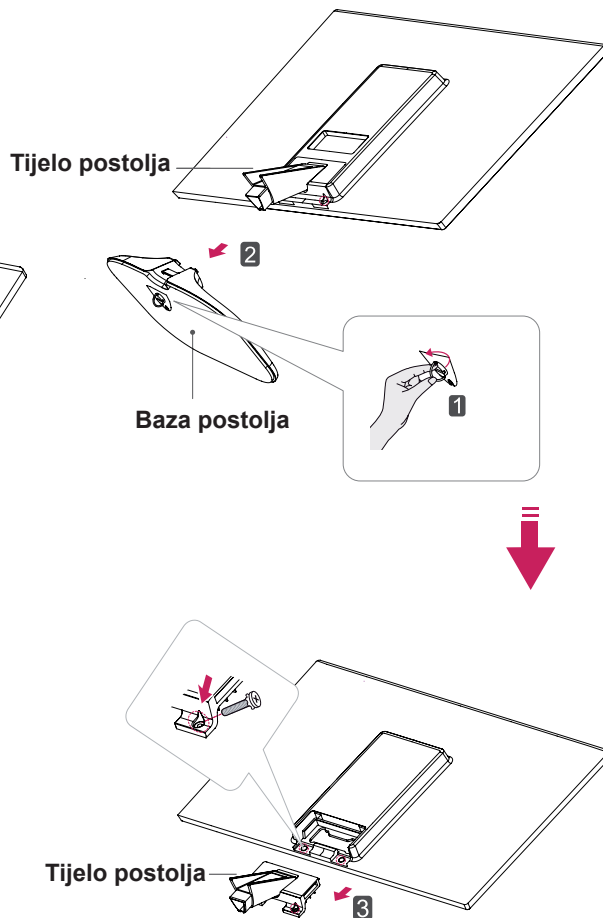


27MP55HQ

1 Okrenite vijak ulijevo.

2 Izvucite **Baza postolja** iz **Tijelo postolja**.

3 Uklonite dva vijka i izvucite **Tijelo postolja** iz sklopa monitora.



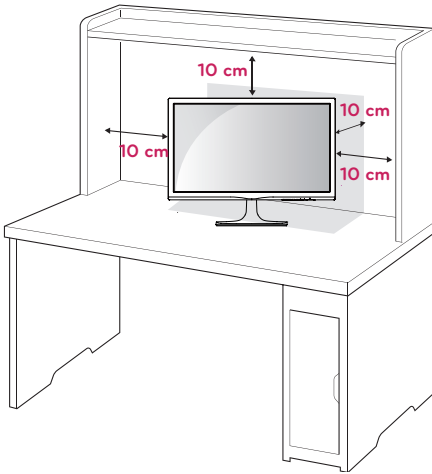
UPOZORENJE

- Ova slika prikazuje općenit model povezivanja. Vaš se monitor može razlikovati od prikazanog na slici.
- Proizvod okrenut naopako nemojte nositi držeći ga samo za bazu postolja. Proizvod može pasti i oštetiti se ili ozlijediti vaše noge.

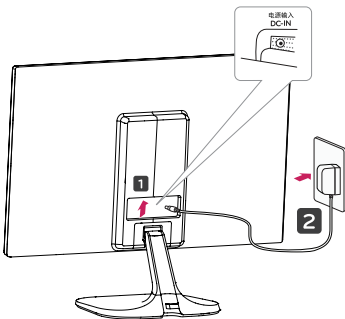
Postavljanje na stol

- 1 Podignite i nagnite monitor u uspravan položaj na stolu.

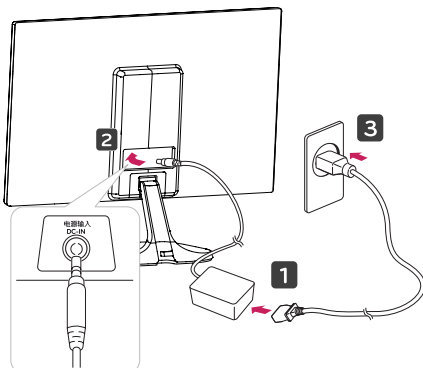
Ostavite (minimalno) 10 cm prostora do zida radi odgovarajuće ventilacije.




- 2 AC-DC adapter i kabel za napajanje priključite u zidnu utičnicu.



ili



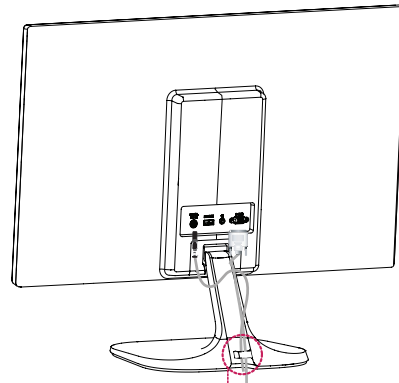
- 3 Za uključivanje pritisnite tipku  (Power) na donjem prekidaču.



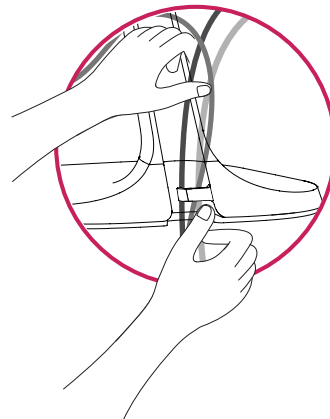
UPOZORENJE

Iskopčajte kabel napajanja prije prenošenja monitora na drugo mjesto. U suprotnom može doći do strujnog udara.

Pomoću držača kabela

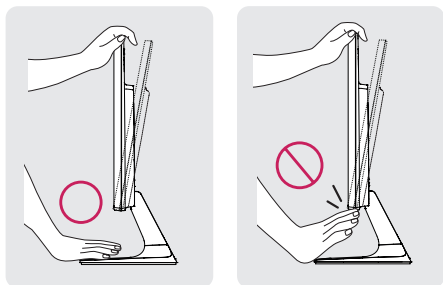


Držač kabela

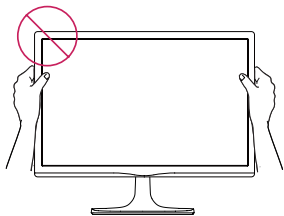


! UPOZORENJE

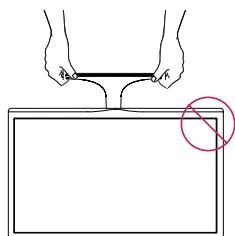
Prilikom prilagođavanja kuta nemojte dno monitora držati kao što je prikazano na slici ispod jer na taj način možete ozlijediti prste.



Prilikom prilagođavanja kuta monitora nemojte dodirivati ili pritiskati zaslon.



Ne držite ovaj sklop kao što je prikazano na slici ispod. Zaslon monitora bi se mogao odvojiti od postolja te vas ozlijediti.

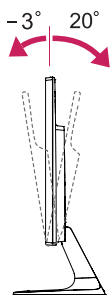


23MP55H

22MP55HQ/23MP55HQ/24MP55HQ

! NAPOMENA

Monitor možete nagnuti za +20 do -3 stupnjeva gore ili dolje kako biste prilagodili kut gledanja.



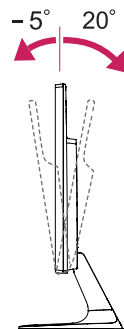
Prednji dio

Stražnji dio

27MP55HQ

! NAPOMENA

Monitor možete nagnuti za +20 do -5 stupnjeva gore ili dolje kako biste prilagodili kut gledanja.



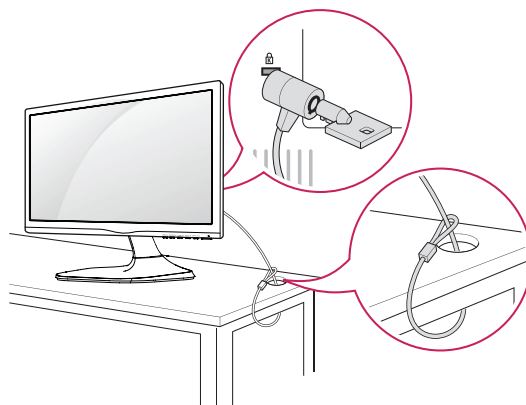
Prednji dio

Stražnji dio

Korištenje sigurnosnog sustava Kensington

Priključak za sigurnosni sustav Kensington nalazi se na stražnjoj strani monitora. Dodatne informacije o montiranju i korištenju potražite u priručniku koji ste dobili sa sigurnosnim sustavom Kensington ili posjetite stranicu <http://www.kensington.com>.

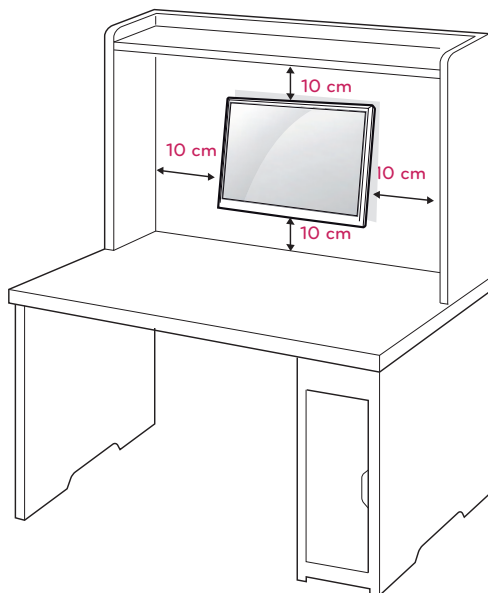
Kabelom sigurnosnog sustava Kensington povežite monitor i stol.

**! NAPOMENA**

Sigurnosni sustav Kensington ubraja se u dodatnu opremu. Možete ga nabaviti u većini trgovina elektroničkom opremom.

Montaža na zid

Za nesmetanu ventilaciju ostavite 10 cm prostora sa svake strane i od zida. Detaljne upute za montiranje dostupne su kod prodavača, a možete i pročitati vodič za montiranje zidnog držača pod nagibom i postavljanje.



Ako odlučite postavljati zaslon na zid, učvrstite sučelje za zidno postavljanje na zid (opcionalni dijelovi) i za stražnji dio zaslona.

Ako monitor montirate pomoću sučelja za montiranje na zid (dodatni dijelovi), pažljivo ga pričvrstite kako ne bi pao.

- 1 Svakako koristite vijke i sučelje za zidnu montažu sukladno s VESA standardima.
- 2 Ako ćete koristiti duže vijke nego je propisano, mogli biste nanijeti štetu unutarnjim dijelovima sklopa zaslona.
- 3 Ako ćete koristiti vijke koji nisu prikladni, može doći do oštećivanja proizvoda ili do toga da padne sa zida. U tom slučaju, LG ne odgovara za posljedice.
- 4 VESA kompatibilna samo s obzirom na dimenzije vijačnog montažnog sučelja i specifikacije montažnog vijaka.
- 5 Koristite VESA standard kao što je opisano u nastavku.
 - 784,8 mm (30,9 inča) ili manje
 - * Debljina podloška za montiranje na zid: 2,6 mm
 - * Vijak: Φ 4,0 mm x otklon 0,7 mm x duljina 10 mm
 - 787,4 mm (31,0 inča) ili više
 - * Koristite vijke i podložak za montažu na zid sukladan VESA standardu.

Model	22MP55HQ	24MP55HQ
	23MP55HQ	27MP55HQ
	23MP55H	
VESA (A x B)	75 x 75	100 x 100
Standardni vijak	M4	
Broj vijaka	4	



UPOZORENJE

- Najprije iskopčajte kabel za napajanje, a zatim premjestite ili postavite monitor. U suprotnom može doći do strujnog udara.
- Ako ga montirate na strop ili kosi zid, monitor može pasti i uzrokovati teške ozljede.
- Koristite isključivo nosač za zid koji je odobrila tvrtka LG te se obratite lokalnom zastupniku ili kvalificiranom osoblju.
- Nemojte previše stezati vijke jer tako možete oštetiti monitor i poništiti jamstvo.
- Koristite isključivo vijke i zidne nosače koji zadovoljavaju VESA standard. Sva oštećenja ili ozljede nastale pogrešnim korištenjem ili korištenjem neodgovarajuće dodatne opreme nisu pokrivena jamstvom.
- Duljina vijka s vanjske površine stražnjeg poklopca treba biti pod 8mm.
Podstava ugradnje na zid



NAPOMENA

- Koristite vijke navedene u specifikacijama vijaka prema VESA standardu.
- Komplet za montiranje na zid sadrži priručnik za montiranje i potrebne dijelove.
- Nosač za montiranje na zid ubraja se u dodatnu opremu. Dodatnu opremu možete nabaviti kod lokalnog distributera.
- Duljina vijaka može se razlikovati ovisno o zidnom nosaču. Obavezno koristite vijke odgovarajuće duljine.
- Dodatne informacije potražite u priručniku koji ste dobili sa zidnim nosačem.

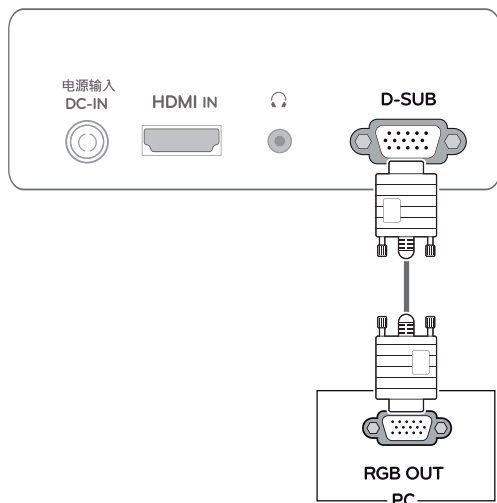
KORIŠTENJE MONITORA

Povezivanje s računalom

- Monitor podržava funkciju Plug & Play*.
- * Plug & Play: računalo prepoznaje uređaje koje korisnici priključe na računalo i uključuje, bez potrebe za konfiguracijom uređaja ili intervencijom korisnika.

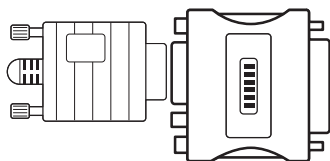
D-SUB priključak

Prenosi analogni videosignal s računala na monitor. Povežite računalo i monitor pomoću isporučenog 15-pinskog signalnog D-sub kabela kako je prikazano na sljedećim slikama.



! NAPOMENA

- Korištenje priključka za D-Sub kabel ulaznog signala za Macintosh

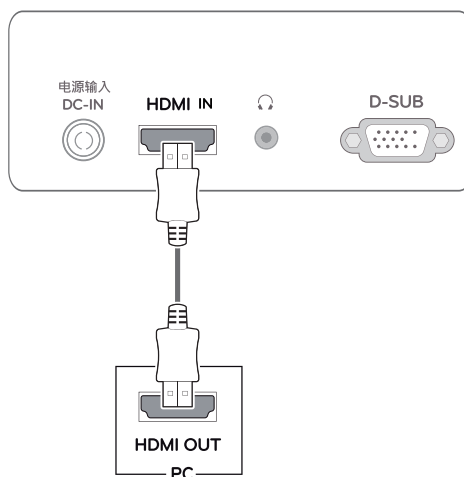


• Adapter za Macintosh

Za korištenje s računalom Apple Macintosh potreban je poseban adapter za promjenu 15-pinskog D-SUB VGA priključka visoke gustoće (3 reda) na isporučenom kabeu u 15-pinski priključak s 2 reda.

HDMI priključak

Prijenosi digitalni video in audio signale od vašeg PC do monitora. Priključite PC i monitor s HDMI kablom, kao što je prikazano u sljedećim slikama.



! NAPOMENA

- Ako koristite HDMI računalo, to može dovesti do problema s kompatibilnošću.

! UPOZORENJE

- Priključite kabel ulaznog signala i pritegnite ga okretanjem vijaka u smjeru kazaljke na satu.
- Zaslom nemojte dugotrajno pritiskati prstima jer to može uzrokovati privremeno iskrivljenje zaslona.
- Izbjegavajte dugotrajan prikaz nepomične slike na zaslonu kako ne bi došlo do urezivanja slike. Koristite čuvar zaslona kad god je to moguće.

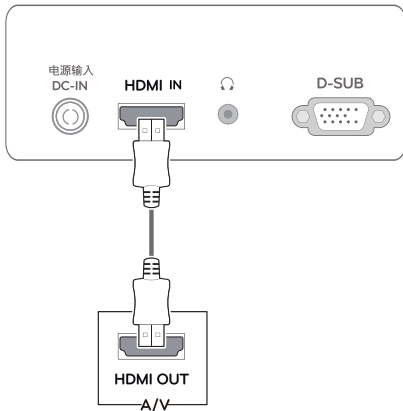
! NAPOMENA

- Ako s monitorom želite koristiti dva računala, priključite odgovarajući signalni kabel (D-SUB/HDMI) na monitor.
- Ako monitor uključite kada je hladan, slika na zaslonu može treperiti. To je uobičajeno.
- Na zaslonu se mogu pojaviti crvene, zelene ili plave točke. To je uobičajeno.

Povezivanje s AV uređajima

HDMI priključak

Prijenosi digitalne video i audio signale iz vaših AV uređaja do monitora. Priključite vaš AV uređaj s monitorom s pomoću HDMI kabla, kao što je prikazano na spodnjoj slici.



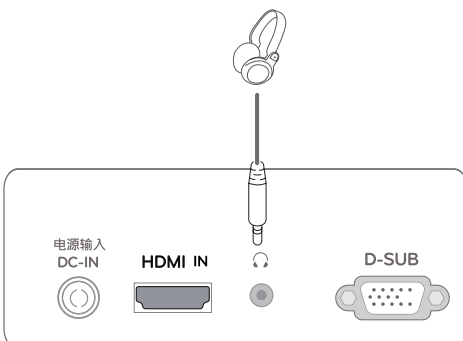
! NAPOMENA

- Korištenje kabla DVI-HDMI može uzrokovati probleme s kompatibilnošću.

Povezivanje s vanjskim uređajima

Priključivanje perifernih uređaja

Povežite sporedne uređaje na monitor koristeći ulaze za slušalice.

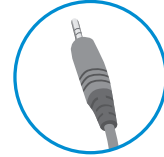


! NAPOMENA

- Periferni uređaji prodaju se zasebno.
- Mogući su problemi s mjestom za kabele s kutnim priključcima pa koristite ravne priključke kad god je to moguće.



Kutni



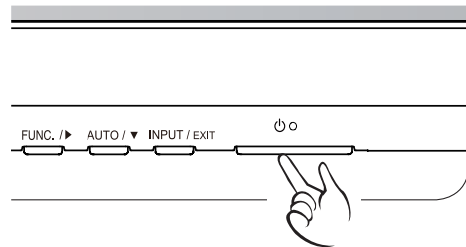
Ravni

! NAPOMENA

- Može se dogoditi da slušalice ili zvučnici ne rade normalno, ovisno o postavkama servera osobnog računala.

Funkcija automatskog postavljanja slike

Za uključivanje pritisnite tipku za uključivanje na donjem prekidaču. Kada se monitor uključi, automatski se pokreće funkcija **"automatskog postavljanja slike"** (podržano samo u analognom načinu rada).

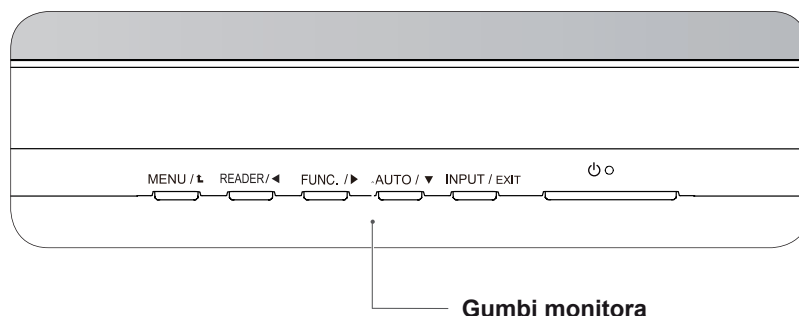


! NAPOMENA

- **Funkcija automatskog postavljanja slike.**
Ova funkcija korisniku pruža optimalne postavke prikaza. Pri prvom uključivanju monitora ova funkcija automatski podešava optimalne postavke za pojedine ulazne signale (podržano samo u analognom načinu rada).
- **Funkcija 'AUTO'.**
Ako pri korištenju uređaja ili nakon promjene rezolucije zaslona naiđete na probleme kao što je mutna slika na zaslonu, zamučena slova, treperenje slika ili nagnuti prikaz, pritisnite gumb funkcije AUTO kako biste poboljšali rezoluciju (podržano samo u analognom načinu rada).

PRILAGOĐAVANJE POSTAVKI

- 1 Pritisnite željenu tipku na dnu sklopa monitora.
- 2 Podesite željene postavke na izborniku pritiskom na tipke na dnu monitora.
Za povratak na izbornik više razine ili druge stavke izbornika koristite strelicu za kretanje prema gore (↑).
- 3 Odaberite **EXIT** (Izlaz) za izlazak iz OSD izbornika.

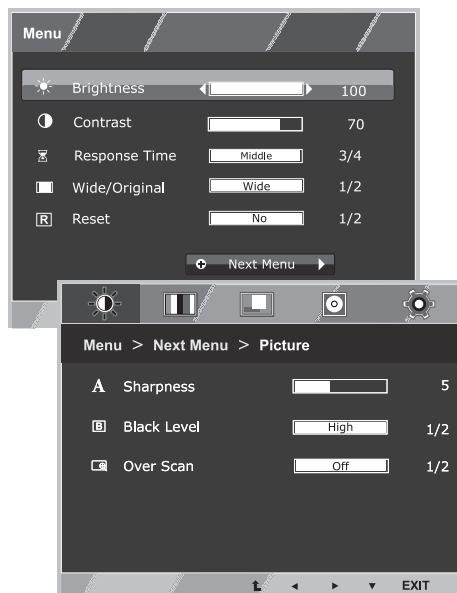


Gumb	Opis
MENU / ↑	Služi za pristupanje glavnim izbornicima. (Pogledajte str.15) OSD Locked/ OSD Unlocked (OSD zaključan/ otključan) Ova funkcija vam omogućuje da zaključate aktualne kontrolne postavke, tako da se one ne mogu omaškom promijeniti. Pritisnite i držite gumb MENU nekoliko sekundi. Zatim, OSD od "OSD Lock" će se pojaviti. Nakon toga, korisnik može odabrati zaključavanje ili otključavanje pritiskom gumba lijevo / desno. Ako korisnik odabere "Lock" ikonu pritiskom na "OK" gumb, poruka "OSD Locked" će se pojaviti. Inače, poruka "OSD Unlocked" će se pojaviti. Nakon odabira "Lock", ako želite promijeniti na Otključano, možete pritisnuti gumb "MENU" na nekoliko sekundi. Poruka "OSD Unlocked" će se tada pojaviti.
READER / ←	Koristite ovu tipku kako biste ušli u izbornik Reader Mode(načina rada čitanje). Njegova funkcija je prikaz zaslona kao slike u obliku papira, tako da je oku ugodno. Za više informacija. (Pogledajte str.20)
FUNC. / →	Pomoću ove tipke otvarate izbornike SUPER ENERGY SAVING , Picture Mode,SUPER RESOLUTION+ ,DUAL DISPLAY, DUAL WEB.(Pogledajte str.21~24)
AUTO / ↓ (Automatski)	Pri podešavanju postavki prikaza uvijek pritisnite gumb AUTO (Automatski) na OSD prikazu MONITOR SETUP (Postavljanje monitora). (podržano samo u analognom načinu rada) Najbolji način prikaza 1920 x 1080
INPUT / EXIT (Ulaz / Izlaz)	Možete odabrati ulazni signal. <ul style="list-style-type: none"> • Kada se priključe najmanje dva ulazna signala, možete odabrati željeni ulazni signal (D-SUB/HDMI). • Ako je priključen samo jedan signal, on se prepoznaje automatski. Zadana postavka je D-SUB. EXIT(Izlaz) Zatvaranje prikaza na zaslonu.
⏻ (Gumb za uključivanje/ isključivanje)	Uključivanje i isključivanje uređaja. Indikator napajanja Indikator snage ostaje bijele boje ako zaslon radi pravilno (način rada uključeno). Ako je zaslon u Sleep načinu rada, indikator snage će treperiti u bijeloj boji.

Prilagodba postavki

Postavke izbornika

- 1 Pritisnite tipku **MENU** na dnu sklopa monitora kako biste otvorili OSD **Menu**.
- 2 Podesite postavke pritiskanjem tipki ◀ ili ▶ ili ▼.
- 3 Da biste otvorili više mogućnosti postavka odaberite tipku "Next Menu".
- 4 Odaberite **EXIT (Izlaz)** za izlazak iz OSD izbornika. Za povratak na izbornik više razine ili druge stavke izbornika koristite strelicu za kretanje prema gore (⬆).



Svaka je opcija pojašnjena u nastavku.

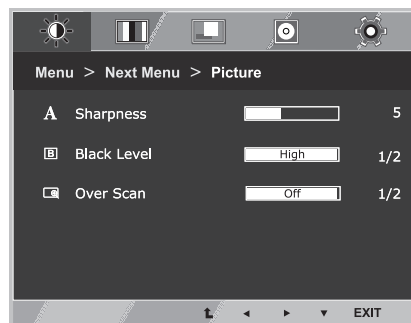
Menu	anal-ogno	HDMI	Opis
Brightness	•	•	Podesiti svjetlost ekrana
Contrast	•	•	
Response Time (Samo za 22MP55HQ /23MP55HQ /24MP55HQ /27MP55HQ)	•	•	Možete postaviti vrijeme odgovora prikazanih slika temeljem brzine zaslona. U normalnim okolnostima preporučuje se da koristite mogućnost „ Off “. Za slike koje se brzo kreću preporučuje se da koristite mogućnost „ High “.
Wide/Original	•	•	Wide (Široko)
			Prelazak na način rada za prikaz preko cijelog zaslona, ovisno o ulaznom signalu slike.
Reset	•	•	Original (Izvorno)
			Promjena omjera ulaznog signala slike na izvornu vrijednost. * Ova funkcija radi samo ako je ulazna razlučivost manja od formata monitora (16:9).

Menu > Next Menu		anal-ogno	HDMI	Opis
Picture	Sharpness	•	•	Za podešavanje jasnoće zaslona
	Black Level		•	Za postavljanje razine pomaka
	Over Scan		•	Za poboljšanje jasnoće i stabilnosti zaslona
Color	Gamma	•	•	Za prilagođavanje boja zaslona
	Color Temp			
	Six Color			
	Color Reset			
Display	Horizontal	•		Za podešavanje položaja zaslona
	Vertical			
	Clock	•		Za poboljšanje jasnoće i stabilnosti zaslona
	Phase			
Audio	Volume		•	Za podešavanje glasnoće
Others	Language	•	•	Za prilagođavanje statusa zaslona za korisničko radno okruženje
	Power Indicator			
	Automatic Standby			

- **Analog:** D-SUB (analogni signal) ulaz.
- **HDMI:** HDMI (digitalni signal) ulaz.

Picture

- 1 Pritisnite tipku **MENU** na dnu sklopa monitora kako biste otvorili OSD **Menu**.
- 2 Da biste otvorili više mogućnosti postavka odaberite tipku "**Next Menu**".
- 3 Otvorite **Picture** pritiskom na tipku ▼.
- 4 Podesite postavke pritiskanjem tipki ◀ ili ▶ ili ▼.
- 5 Odaberite **EXIT (Izlaz)** za izlazak iz OSD izbornika.
Za povratak na izbornik više razine ili postavljanje drugih stavki izbornika koristite strelicu za kretanje prema gore (⬆).

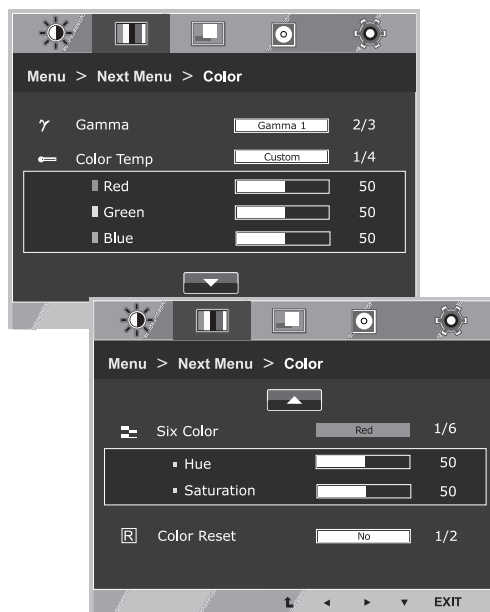


Svaka je opcija pojašnjena u nastavku.

Menu > Next Menu > Picture	opis
Sharpness	za podešavanje jasnoće zaslona
Black Level	možete postaviti razinu pomaka. Ako odaberete 'High' (Visoko), zaslon će biti svijetao, a ako odaberete 'Low' (Nisko), zaslon će biti taman. (samo za HDMI ulaz) • Offset (Pomak): Kao kriterij za videosignal, to je najtamniji zaslon koji monitor može prikazati.
Over Scan	za odabir raspona izlazne slike za određivanje vremena u HDMI ulazu (samo za HDMI ulaz). Prilikom priključivanja opreme na AV, preporučamo da uključite funkciju „overscan“.

Color

- 1 Pritisnite tipku **MENU** na dnu sklopa monitora kako biste otvorili OSD **Menu**.
- 2 Da biste otvorili više mogućnosti postavka odaberite tipku "**Next Menu**".
- 3 Odaberite **Color** pritiskom na tipku **▶**.
- 4 Otvorite **Color** pritiskom na tipku **▼**.
- 5 Podesite postavke pritiskanjem tipki **◀** ili **▶** ili **▼**.
- 6 Odaberite **EXIT (izlaz)** za izlazak iz OSD izbornika. Za povratak na izbornik više razine ili postavljanje drugih stavki izbornika koristite strelicu za kretanje prema gore (**↑**).

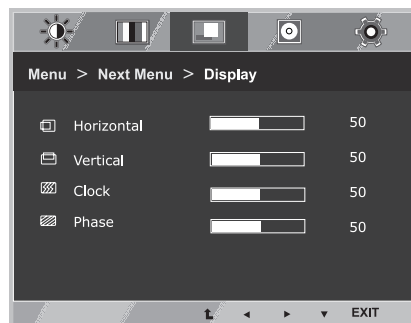


Svaka je opcija pojašnjena u nastavku.

Menu > Next Menu > Color	opis				
Gamma	podesite sami željenu gama vrijednost: Gamma 0, Gamma 1, Gamma 2. Visoka gama vrijednost će na zaslonu rezultirati bjelkastom slikom dok će niska gama vrijednost rezultirati crnkastom slikom.				
Color Temp	<p>Custom</p> <ul style="list-style-type: none"> • Red(Crvena):Postavljanje vlastitih razina crvene boje. • Green(Zelena): Postavljanje vlastitih razina zelene boje. • Blue(Plava):Postavljanje vlastitih razina plave boje. <p>Odaberite boju zaslona. Warm (Topla): Postavljanje zaslona na toplu boju (više crvene). Medium (Srednja): Postavljanje zaslona na srednju toplinu boje. Cool (Hladna): Postavljanje zaslona na hladnu boju (više plave).</p>				
Six Color	<p>postavlja i pohranjuje nijanse i zasićenost za šest boja (Red/Green/Blue/Cyan/Magenta/Yellow) da bi bili zadovoljeni korisnički zahtjevi boja.</p> <table border="1"> <tr> <td>Hue</td> <td>podešava nijansiranost zaslona.</td> </tr> <tr> <td>Saturation</td> <td>za podešavanje oštrote boje na zaslonu. Niže vrijednosti čine oštrinu boje slabije i svjetlije, dok veće vrijednosti čine oštrinu boje jačom a boje tamnije.</td> </tr> </table>	Hue	podešava nijansiranost zaslona.	Saturation	za podešavanje oštrote boje na zaslonu. Niže vrijednosti čine oštrinu boje slabije i svjetlije, dok veće vrijednosti čine oštrinu boje jačom a boje tamnije.
Hue	podešava nijansiranost zaslona.				
Saturation	za podešavanje oštrote boje na zaslonu. Niže vrijednosti čine oštrinu boje slabije i svjetlije, dok veće vrijednosti čine oštrinu boje jačom a boje tamnije.				
Color Reset	vraća postavke na tvorničke za spajanje trenutnog ulaznog uređaja.				

Display

- 1 Pritisnite tipku **MENU** na dnu sklopa monitora kako biste otvorili OSD **Menu**.
- 2 Da biste otvorili više mogućnosti postavka odaberite tipku "**Next Menu**".
- 3 Odaberite **Display** pritiskom na tipku ►.
- 4 Otvorite **Display** pritiskom na tipku ▼.
- 5 Podesite postavke pritiskanjem tipki ◀ ili ▶ ili ▼.
- 6 Odaberite **EXIT (Izlaz)** za izlazak iz OSD izbornika.
Za povratak na izbornik više razine ili postavljanje drugih stavki izbornika koristite strelicu za kretanje prema gore (⬆).

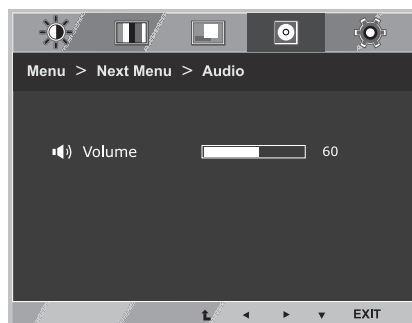


Svaka je opcija pojašnjena u nastavku.

Menu > Next Menu > Display	Opis
Horizontal	Za pomicanje slike ulijevo ili udesno.
Vertical	Za pomicanje slike prema gore ili dolje.
Clock	Za smanjivanje bilo kakvih vertikalnih traka ili linija vidljivih na pozadini zaslona. Horizontalni zaslon će se također mijenjati.
Phase	Za podešavanje središta prikaza. Pomoću ove funkcije možete ukloniti horizontalni šum i račistiti ili izoštriti prikaz znakova.

Audio

- 1 Pritisnite tipku **MENU** na dnu sklopa monitora kako biste otvorili OSD **Menu**.
- 2 Da biste otvorili više mogućnosti postavka odaberite tipku "**Next Menu**".
- 3 Odaberite **Audio** pritiskom na tipku ►.
- 4 Otvorite **Volume** pritiskom na tipku ▼.
- 5 Podesite postavke pritiskom na tipku ◀ ili ▶.
- 6 Odaberite **EXIT (Izlaz)** za izlazak iz OSD izbornika.
Za povratak na izbornik više razine ili postavljanje drugih stavki izbornika koristite strelicu za kretanje prema gore (⬆).

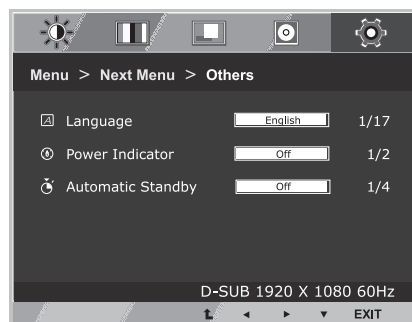


Svaka je opcija pojašnjena u nastavku.

Menu > Next Menu > Audio	Opis
Volume	Za podešavanje slušalica / naglavni slušalica (samo za HDMI ulaz).

Others

- 1 Pritisnite tipku **MENU** na dnu sklopa monitora kako biste otvorili OSD **Menu**.
- 2 Da biste otvorili više mogućnosti postavka odaberite tipku **"Next Menu"**.
- 3 Odaberite **Others** pritiskom na tipku ►.
- 4 Otvorite **Others** pritiskom na tipku ▼.
- 5 Podesite postavke pritiskanjem tipki ◀ ili ▶ ili ▼.
- 6 Odaberite **EXIT (Izlaz)** za izlazak iz OSD izbornika.
Za povratak na izbornik više razine ili postavljanje drugih stavki izbornika koristite strelicu za kretanje prema gore (⬆).

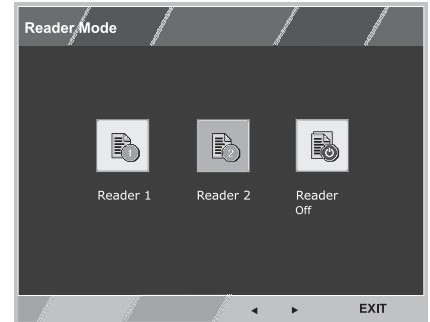


Svaka je opcija pojašnjena u nastavku.

Menu > Next Menu > Others	Opis
Language	Za podešavanje jezika za prikaz upravljačkih naziva.
Power Indicator	Ovom funkcijom postavljate indikator napajanja na donjoj strani monitora na On (uključeno) ili Off (isključeno). Ako postavite na Off, isključit će se. Ako podesite na On u bilo koje vrijeme, indikator će automatski biti uključen.
Automatic Standby	Ako kroz neko vrijeme ne pritisnete nijedan gumb na monitoru, monitor će se automatski prebaciti u stanje pripravnosti.

Postavke READER

- 1 Pritisnite tipku **READER** na dnu sklopa monitora da biste otvorili OSD **Reader Mode**.
- 2 Podesite postavke pritiskom na tipku ◀ ili ▶.
- 3 Odaberite **EXIT (Izlaz)** za izlazak iz OSD izbornika.



Svaka je opcija pojašnjena u nastavku.

Reader Mode	Opis
Reader 1	To je način rada prema kojem je zaslon prilagođen najbolje za novine. Ako želite da je zaslon svjetliji, možete podesiti svjetlost u OSD izborniku.
Reader 2	To je način rada prema kojem je zaslon prilagođen najbolje za crtiče. Ako želite da je zaslon svjetliji, možete podesiti svjetlost u OSD izborniku.
Reader Off	To je način rada kada je način rada čitanje isključen.



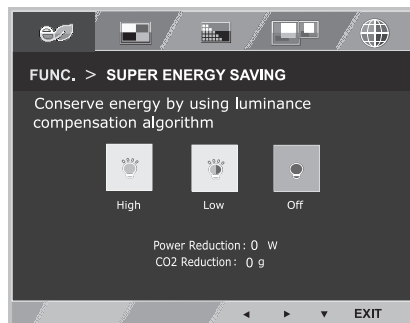
NAPOMENA

Ako je opcija način rada čitanje Reader 1(čitanje 1) ili Reader 2(čitanje 2), Picture Mode (način rada slika) će automatski postati prilagođen i super očuvanje energije će se automatski isključiti.

Postavke FUNC.

SUPER ENERGY SAVING

- 1 Pritisnite tipku **FUNC.** na dnu sklopa monitora kako biste otvorili OSD **FUNC.**.
- 2 Otvorite **SUPER ENERGY SAVING** pritiskom na tipku ▼.
- 3 Podesite postavke pritiskanjem tipki ◀ ili ▶.
- 4 Odaberite **EXIT (Izlaz)** za izlazak iz OSD izbornika.
Za povratak na izbornik više razine ili postavljanje drugih stavki izbornika koristite strelicu za kretanje prema gore (⬆).



Svaka je opcija pojašnjena u nastavku.

SUPER ENERGY SAVING	Opis
High	Omogućava SUPER ENERGY SAVING možete uštedjeti energiju ovom efikasnom funkcijom visoke energije.
Low	Omogućava SUPER ENERGY SAVING možete uštedjeti energiju ovom efikasnom funkcijom niske energije.
Off(Isključeno)	Onemogućava funkciju SUPER ENERGY SAVING (Super ušteda energije).

! NAPOMENA

- **TOTAL POWER REDUCTION (Ukupno smanjenje potrošnje energije):** Količina energije uštedena tijekom korištenja monitora.
- **TOTAL CO2 REDUCTION (Ukupno smanjenje emisije CO2):** Promjena prikaza TOTAL POWER REDUCTION u prikaz CO2.
- **SAVING DATA (Podaci o uštedi) (W/h)**

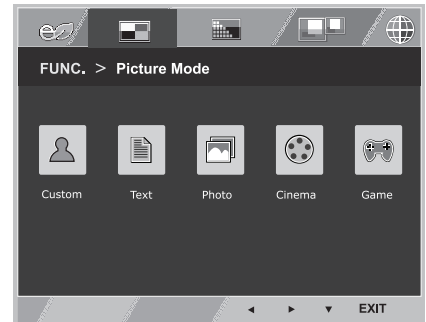
	546 mm (21,5 inča)	584 mm (23 inča)	604 mm (23,8 inča)	686 mm (27 inča)
SUPER SAVING (Super ušteda)(High)	4 W/h	4 W/h	4 W/h	6 W/h
SUPER SAVING (Super ušteda)(Low)	2 W/h	2 W/h	2 W/h	3 W/h

- Podaci o uštedi ovise o zaslonu. Dakle, te se vrijednosti razlikuju ovisno o zaslonu i proizvođaču zaslona. Ako je opcija super očuvanje energije High ili Low, osvjetljenje monitora će postati jače ili slabije ovisno o izvoru.
- Tvrtka LG je ove vrijednosti izračunala pomoću “**video signala emitiranja**”.
(uključujući i video prijenos: IEC 62087)
- Super ušteda odnosi se na uštedu energije pomoću funkcije SUPER ENERGY SAVING (Super ušteda energije).
- Ako je funkcija super očuvanja energije High ili Low, Picture Mode će automatski postati prilagođen i Reader Mode će automatski postati Reader Off.

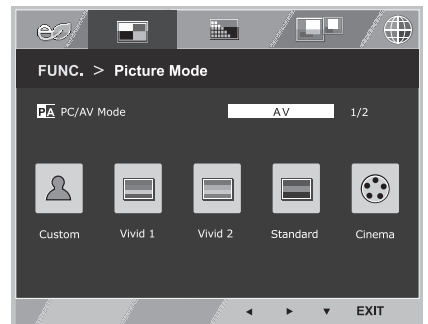
Picture Mode

- 1 Pritisnite tipku **FUNC.** na dnu sklopa monitora kako biste otvorili OSD **FUNC.**.
- 2 Odaberite **Picture Mode** pritiskom na tipku ►.
- 3 Otvorite **Picture Mode** pritiskom na tipku ▼.
- 4 Podesite postavke pritiskom na tipku ◀ ili ▶.
- 5 Odaberite **EXIT (Izlaz)** za izlazak iz OSD izbornika.
Za povratak na izbornik više razine ili postavljanje drugih stavki izbornika koristite strelicu za kretanje prema gore (⬆).

PC Mode



AV Mode



Svaka je opcija pojašnjena u nastavku.

Picture Mode	opis
Custom	pri ovom načinu rada korisnik može podešavati svaki zaseban element. U glavnom izborniku se može podešavati način prikaza boje.
Text	način rada pri kojem su postavke zaslona prilagođene za obradu teksta.
Photo	način rada pri kojem su postavke zaslona prilagođene za pregledavanje slika.
Cinema	način rada pri kojem su postavke zaslona prilagođene za gledanje filmova.
Game	način pri kojem je zaslon najbolje prilagođen za igranje igri.

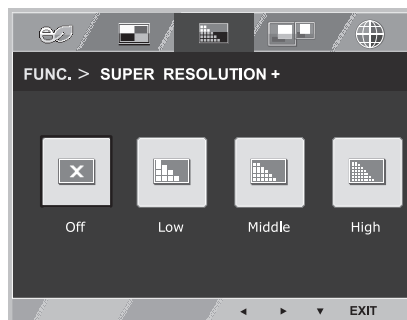
Picture Mode	opis
Custom	pri ovom načinu rada korisnik može podešavati svaki zaseban element. U glavnom izborniku se može podešavati način prikaza boje.
Vivid 1	podešavanje video slike za tamnije okruženje povećavanjem kontrasta, svjetline, boje i oštine.
Vivid 2	
Standard	podešavanje slike za normalno okruženje.
Cinema	način rada pri kojem su postavke zaslona prilagođene za gledanje filmova.

! NAPOMENA

Ako opcija Picture Mode nije prilagođena, Reader Mode će automatski biti Reader Off i super očuvanje energije će automatski biti Off.

SUPER RESOLUTION +

- 1 Pritisnite tipku **FUNC.** na dnu sklopa monitora kako biste otvorili OSD **FUNC.**.
- 2 Odaberite **SUPER RESOLUTION+** pritiskom na tipku ►.
- 3 Otvorite **SUPER RESOLUTION+** pritiskom na tipku ▼.
- 4 Podesite postavke pritiskom na tipku ◀ ili ►.
- 5 Odaberite **EXIT (Izlaz)** za izlazak iz OSD izbornika.
Za povratak na izbornik više razine ili postavljanje drugih stavki izbornika koristite strelicu za kretanje prema gore (▲).



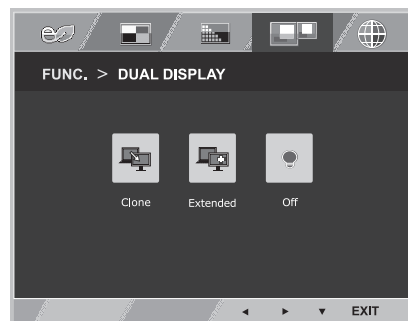
Svaka je opcija pojašnjena u nastavku.

FUNC. > SUPER RESOLUTION+	opis
Off	Ovu mogućnost podesite za svakodnevno gledanje. SUPER RESOLUTION+ je u ovom načinu isključeno.
Low	Optimizirana kvaliteta slike se prikazuje kada korisnik želi jasne i prirodne slike. To je dobro podesiti kod gledanja sporo pokretnih slika ili fotografija.
Middle	Optimizirana kvaliteta slike se prikazuje kada korisnik želi slike između niskog i visokog načina na ugodno gledanje. To je učinkovito za UCC ili SD video.
High	Optimizirana kvaliteta slike se prikazuje kada korisnik želi kristalno jasne slike. To je učinkovito kod visokokvalitetne video reprodukcije ili igre.

* Prije korištenja funkcija u nastavku, molimo instalirajte DUAL SMART SOLUTION programa.

DUAL DISPLAY

- 1 Pritisnite tipku **FUNC.** na dnu sklopa monitora kako biste otvorili OSD **FUNC.**.
- 2 Odaberite **DUAL DISPLAY** pritiskom na tipku ►.
- 3 Otvorite **DUAL DISPLAY** pritiskom na tipku ▼.
- 4 Podesite postavke pritiskom na tipku ◀ ili ►.
- 5 Odaberite **EXIT (Izlaz)** za izlazak iz OSD izbornika.
Za povratak na izbornik više razine ili postavljanje drugih stavki izbornika koristite strelicu za kretanje prema gore (⬆).



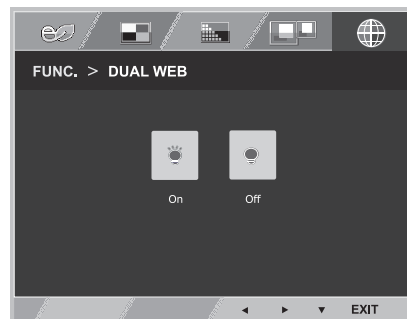
Dostupne postavke programa opisane su ispod.

DUAL DISPLAY	Opis
Clone	Kod postavljanja Clone, korisnik može postaviti da pomoćni zaslon bude jednak osnovnom zaslonu.
Extended	Kod postavljanja Extended, korisnik može koristiti pomoćni zaslon kao produženi način rada osnovnog zaslona.
Off	Kod postavljanja Off, DUAL DISPLAY isključen.

* Prije korištenja funkcija u nastavku, molimo instalirajte DUAL SMART SOLUTION programa.

DUAL WEB

- 1 Pritisnite tipku **FUNC.** na dnu sklopa monitora kako biste otvorili OSD **FUNC.**.
- 2 Odaberite **DUAL WEB** pritiskom na tipku ►.
- 3 Otvorite **DUAL WEB** pritiskom na tipku ▼.
- 4 Podesite postavke pritiskom na tipku ◀ ili ►.
- 5 Odaberite **EXIT (Izlaz)** za izlazak iz OSD izbornika.
Za povratak na izbornik više razine ili postavljanje drugih stavki izbornika koristite strelicu za kretanje prema gore (⬆).



Dostupne postavke programa opisane su ispod.

DUAL WEB	Opis
On	Omogućuje korisniku učinkovito surfanje po Internetu jer se dijeli napola. Pomaže kod postavljanja i micanja zaslona windowsa. Pomaže korisniku upravljanje s omjerima podijeljenih zaslona.
Off	Kod postavljanja Off, DUAL WEB isključen.



NAPOMENA

- Kada monitor prelazi u štedljivi način rada s mogućnošću spremanja -> pritiskom na bilo koju tipku -> pojavljuje se OSD i korisnik treba pritisnuti dvostruki gumb -> korisnik može ponovno podesiti normalan način rada.

RJEŠAVANJE PROBLEMA

Provjerite sljedeće prije pozivanja serviseru.

Slika se ne prikazuje	
Je li kabel napajanja monitora priključen?	<ul style="list-style-type: none"> • Provjerite je li kabel napajanja ispravno priključen u utičnicu.
Svijetli li indikator napajanja?	<ul style="list-style-type: none"> • Pritisnite gumb za uključivanje/isključivanje.
Je li uključeno i je li je indikator snage bijeli?	<ul style="list-style-type: none"> • Podesite svjetlinu i kontrast.
Treperi li indikator napajanja?	<ul style="list-style-type: none"> • Ako je zaslon u načinu za uštedu energije, pokušajte pomaknuti miš ili pritisnite bilo koju tipku kako biste uključili zaslon. • Pokušajte uključiti računalo.
Vidite li na zaslonu poruku "OUT OF RANGE" (izvan dosega)?	<ul style="list-style-type: none"> • Ova se poruka prikazuje kada je signal s računala (video kartice) izvan raspona vodoravne ili okomite frekvencije zaslona. Pogledajte poglavlje 'Specifikacije' u ovom priručniku i ponovo konfigurirajte zaslon.
Vidite li na zaslonu poruku "NO SIGNAL" ?	<ul style="list-style-type: none"> • Nakon što je monitor na "NO SIGNAL", monitor prelazi na način rada DPM. • Ta se poruka prikazuje kada kabela između računala i monitora nema ili je iskopčan. Provjerite kabel i ponovo ga priključite.

Vidite li na zaslonu poruku "OSD LOCKED" (OSD zaključan)?	
Vidite li "OSD LOCKED" (OSD zaključan) kad pritisnete gumb MENU (Izbornik)?	<ul style="list-style-type: none"> • Trenutne kontrolne postavke mogu se zaštititi kako se ne bi mogle nehотиčno promijeniti. OSD kontrole možete otključati u bilo kojem trenutku držanjem gumba MENU (Izbornik) pritisnutim nekoliko sekundi; prikazat će se poruka "OSD UNLOCKED" (OSD otključan).

Nepravilna slika na zaslonu	
Položaj zaslona je nepravilan.	<ul style="list-style-type: none"> • Pritisnite gumb AUTO (Automatski) za automatski odabir idealnih postavki slike na zaslonu.
U pozadini zaslona vidljive su okomite trake.	<ul style="list-style-type: none"> • Pritisnite gumb AUTO (Automatski) za automatski odabir idealnih postavki slike na zaslonu.
Pojava vodoravnog šuma na slici ili nejasan prikaz znakova.	<ul style="list-style-type: none"> • Pritisnite gumb AUTO (Automatski) za automatski odabir idealnih postavki slike na zaslonu. • Provjerite Control Panel (Upravljačka ploča) ► Display (Zaslon) ► Settings (Postavke) i zaslon prilagodite preporučenoj razlučivosti ili sliku prilagodite idealnoj postavci. Postavku boje postavite na vrijednost višu od 24 bita (true color).

**UPOZORENJE**

- Provjerite **Control Panel (Upravljačka ploča) ► Display (Zaslon) ► Settings (Postavke)** i pogledajte je li promijenjena frekvencija ili razlučivost. Ako jest, video karticu prilagodite preporučenoj razlučivosti.
- Ako nije odabrana preporučena razlučivost (optimalna razlučivost), slova mogu biti mutna, a slika na zaslonu prigušena, odsječena ili zakrivljena. Svakako odaberite preporučenu razlučivost.
- Metoda postavljanja može se razlikovati ovisno o računalu i operacijskom sustavu, a video kartica možda neće podržavati iznad spomenutu razlučivost. U tom se slučaju obratite proizvođaču računala ili video kartice.

Nepravilna slika na zaslonu

Boja zaslona je monokromatska ili neispravna.

- Provjerite je li signalni kabel ispravno priključen i pričvrstite ga odvijačem ako je potrebno.
- Provjerite je li video kartica pravilno umetnuta u utor.
- Postavku boje postavite na vrijednost višu od 24 bita (true color) u **Control Panel (Upravljačka ploča) ► Settings (Postavke)**.

Slika na zaslonu treperi.

- Ako je zaslon postavljen u način rada s ispreplitanjem (interlace), promijenite postavku u preporučenu razlučivost.

Vidite li poruku "Unrecognized monitor, Plug&Play (VESA DDC) monitor found" (Monitor nije prepoznat, pronađen Plug&Play (VESA DDC) monitor)?

Jeste li instalirali upravljački program monitora?

- Svakako instalirajte upravljački program monitora s CD medija (ili diskete) isporučenog uz monitor. Upravljački program možete i preuzeti s naše web-stranice: <http://www.lg.com>.
- Svakako provjerite podržava li video kartica funkciju Plug&Play.

Prikaz titranja

Ako niste postavili preporučeno vrijeme?

- Prikazat će se titranje ako koristite mjerenje vremena za HDMI **1080i** 60/50 Hz, pa vas molimo da postavite vrijeme na **1080P** što je preporučeni način.

SPECIFIKACIJE

22MP55HQ

Zaslون	Vrsta zaslona	Ravni TFT LCD zaslon od 54,6 cm (21,5 inča) s aktivnom matricom Premaz protiv odsjaja Vidljiva dijagonala: 54,6 cm
	Otklon piksela	0,08265*RGB(H) mm x 0,24795(V) mm
Sinkronizirani ulaz	Vodoravna frekvencija	30 kHz do 83 kHz (automatski)
	Okomita frekvencija	56 Hz do 75 Hz (D-SUB) 56 Hz do 61 Hz (HDMI)
	Oblik ulaza	Odvojena sinkronizacija, digitalno
Video ulaz	Signalni ulaz	15-pinski D-SUB priključak HDMI priključak
	Oblik ulaza	RGB analogni (0,7 Vp-p / 75 ohma), digitalni
Razlučivost	Maks.	D-SUB (analogni): 1920 x 1080 @ 60 Hz HDMI (digitalni): 1920 x 1080 @ 60 Hz
	Preporučeno	VESA 1920 x 1080 @ 60 Hz
Plug & Play	DDC 2B (analogni, HDMI)	
Potrošnja energije	Uključeno: 20 W (ENERGY STAR® standard) * Stanje mirovanja ≤ 0,3 W Isključeno ≤ 0,3 W	
Priključak za napajanje	19 V --- 1,3 A	
AC-DC Adapter	Model ADS-40SG-19-3 19025G, proizvodi SHENZHEN HONOR ELECTRONIC ili Model ADS-40FSG-19 19025GPG-1, proizvodi SHENZHEN HONOR ELECTRONIC ili Model ADS-40FSG-19 19025GPBR-1, proizvodi SHENZHEN HONOR ELECTRONIC ili Model ADS-40FSG-19 19025GPI-1, proizvodi SHENZHEN HONOR ELECTRONIC ili Model ADS-40FSG-19 19025GPCU-1, proizvodi SHENZHEN HONOR ELECTRONIC ili Model ADS-40FSG-19 19025GPB-2, proizvodi SHENZHEN HONOR ELECTRONIC ili Model LCAP21, proizvodi LIEN CHANG ELECTRONIC ENTERPRISE ili Model LCAP26-A, proizvodi LIEN CHANG ELECTRONIC ENTERPRISE ili Model LCAP26-E, proizvodi LIEN CHANG ELECTRONIC ENTERPRISE ili Model LCAP26-I, proizvodi LIEN CHANG ELECTRONIC ENTERPRISE ili Model LCAP26-B, proizvodi LIEN CHANG ELECTRONIC ENTERPRISE ili Model PSAB-L203A, proizvodi LG Innotek Co.,Ltd ili Model PSAB-L202B, proizvodi LG Innotek Co.,Ltd ili Model PSAB-L202C, proizvodi LG Innotek Co.,Ltd ili Model PSAB-L202D, proizvodi LG Innotek Co.,Ltd	
	Izlazni napon : 19 V --- 1,3 A	
Dimenzije (širina x visina x dubina)	S postoljem	50,8 cm x 42,0 cm x 18,8 cm
	Bez postolja	50,8 cm x 31,2 cm x 5,5 cm
Masa	2,8 kg	
Raspon nagiba	-3° do 20°	
Uvjeti okruženja	Radna temperatura	10°C do 35 °C
	Radna vlažnost	10 % do 80 %
	Temperatura za spremanje	-20°C do 60 °C
	Vlažnost spremišta	5 % do 90 % bez kondenzacije
Baza postolja	Montirana (), nemontirana (O)	
Kabel za napajanje	Za zidnu utičnicu	

Navedene specifikacije mogu se mijenjati bez prethodne najave zbog nadogradnje funkcija uređaja.

* Razina potrošnje energije može biti različita od strane operativnog stanja i postavljanja monitora.

* Uključeni način potrošnje energije mjeri se s ENERGY STAR® standardnim testom.

SPECIFIKACIJE

23MP55HQ/23MP55H

Zaslon	Vrsta zaslona	Ravni TFT LCD zaslon od 58,4 cm (23 inča) s aktivnom matricom Premaz protiv odsjaja Vidljiva dijagonala: 58,4 cm
	Otklon piksela	0,265 mm x 0,265 mm (otklon piksela)
Sinkronizirani ulaz	Vodoravna frekvencija	30 kHz do 83 kHz (automatski)
	Okomita frekvencija	56 Hz do 75 Hz (D-SUB) 56 Hz do 61 Hz (HDMI)
	Oblik ulaza	Odvojena sinkronizacija, digitalno
Video ulaz	Signalni ulaz	15-pinski D-SUB priključak HDMI priključak
	Oblik ulaza	RGB analogni (0,7 Vp-p / 75 ohma), digitalni
Razlučivost	Maks.	D-SUB (analogni): 1920 x 1080 @ 60 Hz HDMI (digitalni): 1920 x 1080 @ 60 Hz
	Preporučeno	VESA 1920 x 1080 @ 60 Hz
Plug & Play	DDC 2B (analogni, HDMI)	
Potrošnja energije	Uključeno: 21 W (ENERGY STAR® standard) * Stanje mirovanja ≤ 0,3 W Isključeno ≤ 0,3 W	
Priključak za napajanje	19 V --- 1,3 A	
AC-DC Adapter	Model ADS-40SG-19-3 19025G, proizvodi SHENZHEN HONOR ELECTRONIC ili Model ADS-40FSG-19 19025GPG-1, proizvodi SHENZHEN HONOR ELECTRONIC ili Model ADS-40FSG-19 19025GPBR-1, proizvodi SHENZHEN HONOR ELECTRONIC ili Model ADS-40FSG-19 19025GPI-1, proizvodi SHENZHEN HONOR ELECTRONIC ili Model ADS-40FSG-19 19025GPCU-1, proizvodi SHENZHEN HONOR ELECTRONIC ili Model ADS-40FSG-19 19025GPB-2, proizvodi SHENZHEN HONOR ELECTRONIC ili Model LCAP21, proizvodi LIEN CHANG ELECTRONIC ENTERPRISE ili Model LCAP26-A, proizvodi LIEN CHANG ELECTRONIC ENTERPRISE ili Model LCAP26-E, proizvodi LIEN CHANG ELECTRONIC ENTERPRISE ili Model LCAP26-I, proizvodi LIEN CHANG ELECTRONIC ENTERPRISE ili Model LCAP26-B, proizvodi LIEN CHANG ELECTRONIC ENTERPRISE ili Model PSAB-L203A, proizvodi LG Innotek Co.,Ltd ili Model PSAB-L202B, proizvodi LG Innotek Co.,Ltd ili Model PSAB-L202C, proizvodi LG Innotek Co.,Ltd ili Model PSAB-L202D, proizvodi LG Innotek Co.,Ltd Izlazni napon : 19 V --- 1,3 A	
Dimenzije (širina x visina x dubina)	S postoljem	54,4 cm x 44,0 cm x 18,8 cm
	Bez postolja	54,4 cm x 33,2 cm x 6,1 cm
Masa	3,1 kg	
Raspon nagiba	-3° do 20°	
Uvjeti okruženja	Radna temperatura	10°C do 35 °C
	Radna vlažnost	10 % do 80 %
	Temperatura za spremanje Vlažnost spremišta	-20°C do 60 °C 5 % do 90 % bez kondenzacije
Baza postolja	Montirana (), nemontirana (O)	
Kabel za napajanje	Za zidnu utičnicu	

Navedene specifikacije mogu se mijenjati bez prethodne najave zbog nadogradnje funkcija uređaja.

* Razina potrošnje energije može biti različita od strane operativnog stanja i postavljanja monitora.

* Uključeni način potrošnje energije mjeri se s ENERGY STAR® standardnim testom.

SPECIFIKACIJE

24MP55HQ

Zaslon	Vrsta zaslona	Ravni TFT LCD zaslon od 60,4 cm (23,8 inča) s aktivnom matricom Premaz protiv odsjaja Vidljiva dijagonala: 60,4 cm
	Otklon piksela	0,2745 mm x 0,2745 mm (otklon piksela)
Sinkronizirani ulaz	Vodoravna frekvencija	30 kHz do 83 kHz (automatski)
	Okomita frekvencija	56 Hz do 75 Hz (D-SUB) 56 Hz do 61 Hz (HDMI)
	Oblik ulaza	Odvojena sinkronizacija, digitalno
Video ulaz	Signalni ulaz	15-pinski D-SUB priključak HDMI priključak
	Oblik ulaza	RGB analogni (0,7 Vp-p / 75 ohma), digitalni
Razlučivost	Maks.	D-SUB (analogni): 1920 x 1080 @ 60 Hz HDMI (digitalni): 1920 x 1080 @ 60 Hz
	Preporučeno	VESA 1920 x 1080 @ 60 Hz
Plug & Play	DDC 2B (analogni, HDMI)	
Potrošnja energije	Uključeno: 22 W (ENERGY STAR® standard) * Stanje mirovanja ≤ 0,3 W Isključeno ≤ 0,3 W	
Priključak za napajanje	19 V --- 1,6 A	
AC-DC Adapter	Model ADS-40SG-19-3 19032G, proizvodi SHENZHEN HONOR ELECTRONIC ili Model ADS-40FSG-19 19032GPG-1, proizvodi SHENZHEN HONOR ELECTRONIC ili Model ADS-40FSG-19 19032GPBR-1, proizvodi SHENZHEN HONOR ELECTRONIC ili Model ADS-40FSG-19 19032GPI-1, proizvodi SHENZHEN HONOR ELECTRONIC ili Model ADS-40FSG-19 19032GPCU-1, proizvodi SHENZHEN HONOR ELECTRONIC ili Model LCAP21A, proizvodi LIEN CHANG ELECTRONIC ENTERPRISE ili Model LCAP26A-A, proizvodi LIEN CHANG ELECTRONIC ENTERPRISE ili Model LCAP26A-E, proizvodi LIEN CHANG ELECTRONIC ENTERPRISE ili Model LCAP26A-I, proizvodi LIEN CHANG ELECTRONIC ENTERPRISE ili Model LCAP26A-B, proizvodi LIEN CHANG ELECTRONIC ENTERPRISE	
	Izlazni napon : 19 V --- 1,7 A	
Dimenzije (širina x visina x dubina)	S postoljem	56,7 cm x 44,8 cm x 18,8 cm
	Bez postolja	56,7 cm x 34,4 cm x 6,2 cm
Masa	3,3 kg	
Raspon nagiba	-3° do 20°	
Uvjeti okruženja	Radna temperatura	10°C do 35 °C
	Radna vlažnost	10 % do 80 %
	Temperatura za spremanje Vlažnost spremišta	-20°C do 60 °C 5 % do 90 % bez kondenzacije
Baza postolja	Montirana (), nemontirana (O)	
Kabel za napajanje	Za zidnu utičnicu	

Navedene specifikacije mogu se mijenjati bez prethodne najave zbog nadogradnje funkcija uređaja.

* Razina potrošnje energije može biti različita od strane operativnog stanja i postavljanja monitora.

* Uključeni način potrošnje energije mjeri se s ENERGY STAR® standardnim testom.

SPECIFIKACIJE

27MP55HQ

Zaslon	Vrsta zaslona	Ravni TFT LCD zaslon od 68,6 cm (27 inča) s aktivnom matricom Premaz protiv odsjaja Vidljiva dijagonala: 68,6 cm
	Otklon piksela	0,311 mm x 0,311 mm (otklon piksela)
Sinkronizirani ulaz	Vodoravna frekvencija	30 kHz do 83 kHz (automatski)
	Okomita frekvencija	56 Hz do 75 Hz (D-SUB) 56 Hz do 61 Hz (HDMI)
	Oblik ulaza	Odvojena sinkronizacija, digitalno
Video ulaz	Signalni ulaz	15-pinski D-SUB priključak HDMI priključak
	Oblik ulaza	RGB analogni (0,7 Vp-p / 75 ohma), digitalni
Razlučivost	Maks.	D-SUB (analogni): 1920 x 1080 @ 60 Hz HDMI (digitalni): 1920 x 1080 @ 60 Hz
	Preporučeno	VESA 1920 x 1080 @ 60 Hz
Plug & Play	DDC 2B (analogni, HDMI)	
Potrošnja energije	Uključeno: 25 W (ENERGY STAR® standard) * Stanje mirovanja ≤ 0,3 W Isključeno ≤ 0,3 W	
Priključak za napajanje	19 V --- 1,6 A	
AC-DC Adapter	Model ADS-40SG-19-3 19032G, proizvodi SHENZHEN HONOR ELECTRONIC ili Model ADS-40FSG-19 19032GPG-1, proizvodi SHENZHEN HONOR ELECTRONIC ili Model ADS-40FSG-19 19032GPBR-1, proizvodi SHENZHEN HONOR ELECTRONIC ili Model ADS-40FSG-19 19032GPI-1, proizvodi SHENZHEN HONOR ELECTRONIC ili Model ADS-40FSG-19 19032GPCU-1, proizvodi SHENZHEN HONOR ELECTRONIC ili Model LCAP21A, proizvodi LIEN CHANG ELECTRONIC ENTERPRISE ili Model LCAP26A-A, proizvodi LIEN CHANG ELECTRONIC ENTERPRISE ili Model LCAP26A-E, proizvodi LIEN CHANG ELECTRONIC ENTERPRISE ili Model LCAP26A-I, proizvodi LIEN CHANG ELECTRONIC ENTERPRISE ili Model LCAP26A-B, proizvodi LIEN CHANG ELECTRONIC ENTERPRISE	
	Izlazni napon : 19 V --- 1,7 A	
Dimenzije (širina x visina x dubina)	S postoljem	64,1 cm x 48,8 cm x 21,2 cm
	Bez postolja	64,1 cm x 39,2 cm x 4,7 cm
Masa	4,7 kg	
Raspon nagiba	-5° do 20°	
Uvjeti okruženja	Radna temperatura	10°C do 35 °C
	Radna vlažnost	10 % do 80 %
	Temperatura za spremanje Vlažnost spremišta	-20°C do 60 °C 5 % do 90 % bez kondenzacije
Baza postolja	Montirana (), nemontirana (O)	
Kabel za napajanje	Za zidnu utičnicu	

Navedene specifikacije mogu se mijenjati bez prethodne najave zbog nadogradnje funkcija uređaja.

* Razina potrošnje energije može biti različita od strane operativnog stanja i postavljanja monitora.

* Uključeni način potrošnje energije mjeri se s ENERGY STAR® standardnim testom.

Unaprijed postavljeni načini rada (razlučivost)

Načini prikaza (razlučivost)	Vodoravna frekvencija (kHz)	Okomita frekvencija (Hz)	Polaritet (V/O)	
720 x 400	31,468	70	-/+	
640 x 480	31,469	60	-/-	
640 x 480	37,500	75	-/-	
800 x 600	37,879	60	+/+	
800 x 600	46,875	75	+/+	
1024 x 768	48,363	60	-/-	
1024 x 768	60,023	75	+/+	
1152 x 864	67,500	75	+/+	
1280 X 1024	63,981	60	+/+	
1280 X 1024	79,976	75	+/+	
1680 x 1050	65,290	60	-/+	
1920 x 1080	67,500	60	+/+	Preporučeni način rada

HDMI VRIJEME

Modus tvorničke podrške (Sadašnji modus)	Vodoravna frekvencija (kHz)	Okomita frekvencija (Hz)	HDMI
480P	31,50	60	O
576P	31,25	50	O
720P	37,50	50	O
720P	45,00	60	O
1080i	28,12	50	O
1080i	33,75	60	O
1080P	56,25	50	O
1080P	67,50	60	O Preporučeni način rada

Indikator

Način rada	Boja LED indikatora
Uključeno	Bijelo (15 minuta samo)
Stanje mirovanja	Treptavo bijelo
Isključeno	Isključeno



Prije korištenja proizvoda obavezno pročitajte sigurnosne mjere.

Korisnički priručnik (CD) spremite na dostupno mjesto za buduću upotrebu.

Model i serijski broj UREĐAJA nalaze se na stražnjoj i bočnoj strani UREĐAJA. Zabilježite ih ispod za potrebe servisiranja.

MODEL _____

SERIJSKI BROJ _____