

# دليل المالك

## جهاز عرض LED LCD

(جهاز عرض بتقنية LED\*)

---

\* يتمتع جهاز العرض المزود بمؤشر LED من LG بشاشة LCD مع إضاءة خلفية بتقنية LED. يرجى قراءة هذا الدليل بعناية قبل تشغيل جهازك والاحتفاظ به للرجوع إليه في المستقبل.

49WL95C  
49WL95C-WE

يملك كل طراز تراخيص مختلفة. لمزيد من المعلومات حول الترخيص، قم بزيارة [www.lg.com](http://www.lg.com).

مصطلحا HDMI High-Definition Multimedia و HDMI Interface وشعار HDMI علامات تجارية أو علامات تجارية مسجلة لشركة HDMI Licensing Administrator, Inc. في الولايات المتحدة الأمريكية ودول أخرى.



The SuperSpeed USB Trident logo is a registered trademark of USB Implementers Forum, Inc.



VESA, VESA logo, DisplayPort compliance logo and DisplayPort compliance logo for dual-mode source devices are all registered trademarks of the Video Electronics Standards Association.



USB Type-C™ and USB-C™ are trademarks of USB Implementers Forum. \*

الترخيص.....	2
معلومات حول إشعار البرامج المفتوحة المصدر.....	3
التجميع والتحضير.....	3
استخدام جهاز العرض.....	10
إعدادات المستخدم.....	14
استكشاف الأخطاء وإصلاحها.....	20
مواصفات المنتج.....	22

# معلومات حول إشعار البرامج المفتوحة المصدر

للحصول على التعليمات البرمجية المصدر بموجب GPL و LGPL و MPL وتراخيص مفتوحة المصدر أخرى يتضمنها هذا المنتج، يرجى زيارة الموقع <http://opensource.lge.com>. بالإضافة إلى التعليمات البرمجية المصدر، تتوفر كل أحكام الترخيص وإشعارات إخلاء المسؤولية وإشعارات حقوق النشر للتنزيل. ستوفر LG Electronics أيضاً التعليمات البرمجية المفتوحة المصدر على قرص CD-ROM مقابل رسم يغطي تكلفة القيام بهذا التوزيع (مثل تكلفة وسائل النقل والشحن والتسليم) بناءً على طلب يُرسل عبر البريد الإلكتروني إلى [opensource@lge.com](mailto:opensource@lge.com). إن هذا العرض ساري لفترة ثلاث سنوات بعد عملية الشحن الأخيرة لهذا المنتج. يتوفر هذا العرض لأي شخص يتلقى هذه المعلومات.

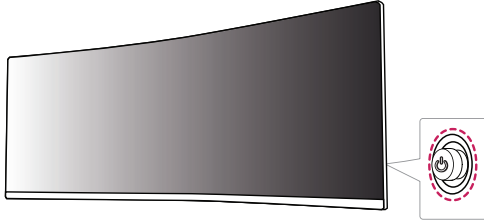
# التجميع والتحضير



تنبيه

- استخدم دائماً المكونات الأصلية من LG لضمان السلامة والحفاظ على أداء المنتج.
- لن يشمل الضمان أي أضرار أو إصابات تنتج من استخدام مكونات غير معتمدة.
- يوصى باستخدام المكونات المتوفرة.
- تمثل الصور في هذا المستند إجراءات نموذجية، لذا فقد تبدو مختلفة عن المنتج الفعلي.
- لا تضع مواد غريبة (زيوت، شحوم إلخ.) على المسمار عند تركيب المنتج. (فقد يلحق ذلك الضرر بالمنتج.)
- قد يؤدي استخدام القوة المفرطة لتثبيت المسامير إلى إلحاق الضرر بجهاز العرض. لن تغطي كفالة المنتج الأضرار الناتجة من اتباع هذه الطريقة.
- لا تنقل جهاز العرض حاملاً إياه رأساً على عقب عن طريق الإمساك بالقاعدة فقط. فقد يؤدي ذلك إلى سقوط جهاز العرض عن الحامل وبالتالي إلى التسبب بإصابة جسدية.
- عند حمل جهاز العرض أو نقله، لا تلمس شاشته. فقد يتسبب الضغط بقوة على شاشة جهاز العرض بإلحاق ضرر بها.

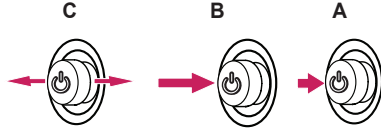
## وصف المنتج والأزرار



### كيفية استخدام زر التحكم

يمكنك التحكم بسهولة في وظائف جهاز العرض بالضغط على زر التحكم أو تحريكه بإصبعك إلى اليسار/اليمين/الأعلى/الأسفل.

### الوظائف الأساسية



**A**

التشغيل: اضغط بإصبعك على زر التحكم مرة واحدة لتشغيل جهاز العرض.

**B**

إيقاف التشغيل: اضغط بإصبعك وباستمرار على زر التحكم مرة واحدة لأكثر من 5 ثواني لإيقاف تشغيل جهاز العرض.

**C**

التحكم بمستوى الصوت: يمكنك التحكم بمستوى الصوت عبر تحريك زر التحكم إلى اليسار/اليمين.

### ملاحظة !

- يقع زر التحكم خلف جهاز العرض.

### ملاحظة !

- قد تبدو المكونات مختلفة عن تلك المبينة هنا.
- تخضع المعلومات والمواصفات كافة المتعلقة بالمنتج والواردة في هذا الدليل للتغيير من دون إشعار مسبق لتحسين أداء المنتج.
- لشراء ملحقات اختيارية، تفضل بزيارة متجر لبيع الأجهزة الإلكترونية أو موقع تسوق عبر الإنترنت أو اتصل بمتجر البيع بالتجزئة الذي اشتريت منه المنتج.
- قد يختلف سلك الطاقة المتوفر وفقًا للمنطقة.

## برامج التشغيل والبرامج المدعومة

يمكنك تنزيل الإصدار الأحدث وتثبيته من موقع LGE على الويب ([www.lg.com](http://www.lg.com)).

- برامج التشغيل والبرامج: Dual Controller / OnScreen Control / Monitor Driver

- Monitor Driver: موسى به

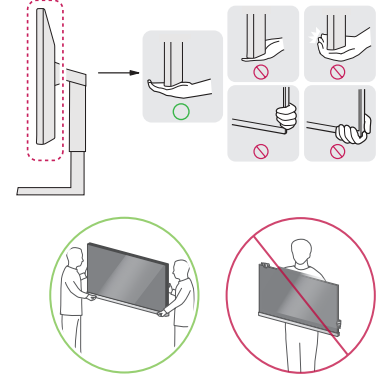
- OnScreen Control: موسى به

- Dual Controller: اختياري

## نقل جهاز العرض وحمله

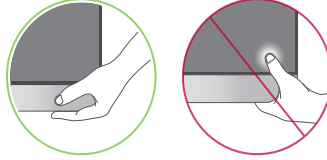
عند نقل جهاز العرض أو حمله، اتبع هذه التعليمات لمنع تعرّضه للخدش أو لمنع إلحاق الضرر به ولضمان نقله بطريقة آمنة بغض النظر عن شكله أو حجمه.

- ضع جهاز العرض في العلبة أو مواد التغليف الأصلية قبل محاولة نقله.
- افصل سلك الطاقة والكبلات الأخرى كافة قبل نقل جهاز العرض أو حمله.
- احمل جهاز العرض بإحكام من الجهتين السفلى والجانبية من إطاره. لا تحمله عبر لمس الشاشة بحذ ذاتها.
- أثناء حمل جهاز العرض، يجب ألا تكون الشاشة مواجهة لك لتجنب تعريضها للخدش.
- عند نقل جهاز العرض، لا تعرّضه لصدمة شديدة أو لاهتزاز مفرط.
- عند نقل جهاز العرض، احمله في وضعية مستقيمة ولا تقلبه أبدًا على جانبه أو تجعله يميل إلى جانب واحد.



تنبيه

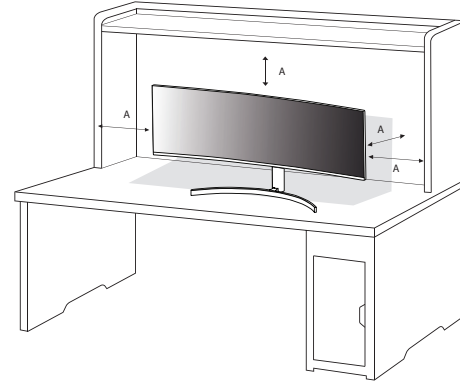
- تجنّب لمس شاشة جهاز العرض قدر الإمكان.
- فقد يؤدي ذلك إلى إلحاق ضرر بالشاشة أو ببعض وحدات البكسل المستخدمة لإنشاء الصور.



- إذا استخدمت شاشة جهاز العرض من دون قاعدة الحامل، فقد يتسبب زر التحكم بعدم ثبات جهاز العرض وسقوطه، مما يلحق الضرر بجهاز العرض أو يسبب إصابات جسدية. بالإضافة إلى ذلك، قد يتسبب ذلك بتعطّل زر التحكم.

## التثبيت على طاولة

- احمّل جهاز العرض وضعه على الطاولة بوضعية مستقيمة. ضع جهاز العرض على مسافة تبعد 100 مم على الأقل عن الحائط لتوفير التهوية المناسبة.



A: 100 مم

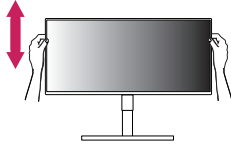


**تنبيه**

- افصل سلك الطاقة قبل نقل جهاز العرض أو تثبيته. فهناك خطر حدوث صدمة كهربائية.
- احرص على استخدام سلك الطاقة المتوفر في علبة المنتج وقم بتوصيله بأخذ الطاقة المناسب.
- إذا احتجت إلى سلك طاقة آخر، فيرجى الاتصال بالوكيل المحلي أو بأقرب متجر للبيع بالتجزئة.

## ضبط ارتفاع الحامل

- 1 ضع جهاز العرض المثبت على قاعدة الحامل في وضعية مستقيمة.
- 2 امسك جهاز العرض بيديك كلتيهما لتجنب حدوث أي إصابة.
- 3 يمكن ضبط الارتفاع وصولاً إلى 110.0 مم.



**تحذير**

- عند ضبط ارتفاع الشاشة، لا تضع يدك على هيكل الحامل لتجنب إلحاق الأذى بأصابعك.

## ضبط الزاوية

- 1 ضع جهاز العرض المثبت على قاعدة الحامل في وضعية مستقيمة.
  - 2 اضبط زاوية الشاشة.
- يمكن ضبط زاوية الشاشة إلى الأمام أو الخلف بمقدار 5-درجات إلى 15 درجة للتمتع بمشاهدة التلفاز بكل راحة.



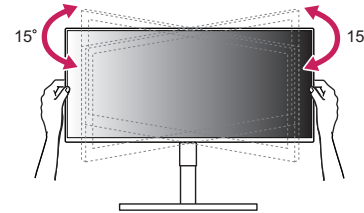
تحذير

- لتجنب إلحاق الأذى بالأصابع لدى ضبط ارتفاع الشاشة، لا تمسك الجزء السفلي من إطار جهاز العرض كما هو مبين أدناه.
- احرص على عدم لمس الشاشة أو الضغط عليها عند ضبط زاوية جهاز العرض.



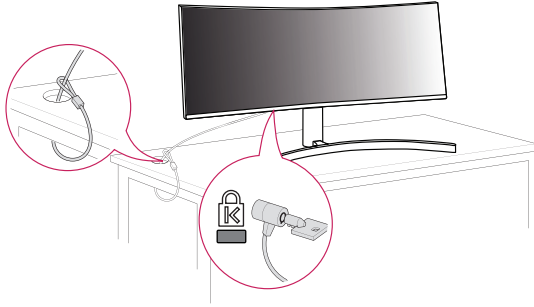
ملاحظة

- ادر الجهاز 15 درجة إلى اليسار أو اليمين واضبط زاوية جهاز العرض لتتناسب رؤيتك.



## استخدام قفل Kensington

يقع موصل نظام أمان Kensington في الجهة الخلفية من جهاز العرض. لمزيد من المعلومات حول التنشيط والاستخدام، راجع دليل المالك الخاص بقفل Kensington أو تفضل بزيارة الموقع <http://www.kensington.com>.  
تُثبت جهاز العرض على طاولة باستخدام كابل نظام أمان Kensington.



ملاحظة

- إن نظام أمان Kensington ملحق اختياري. يمكنك الحصول على ملحقات اختيارية من معظم متاجر بيع الأجهزة الإلكترونية.

## تثبيت لوح التثبيت على الحائط

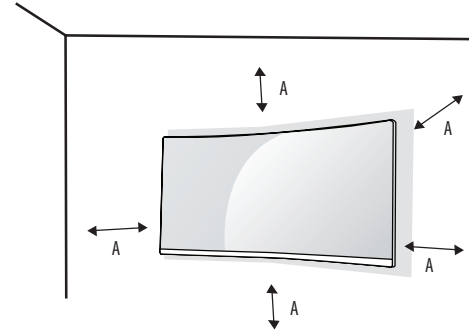
يتوافق جهاز العرض هذا مع المواصفات المحددة للوح التثبيت على الحائط أو أجهزة متوافقة أخرى.

### ملاحظة !

- يُباع لوح التثبيت على الحائط بشكل منفصل.
- لمزيد من المعلومات حول التثبيت، راجع دليل التثبيت الخاص بلوح التثبيت على الحائط.
- احرص على عدم الضغط بقوة كبيرة أثناء تثبيت اللوح على الحائط، فقد يلحق ذلك ضررًا بالشاشة.
- أزل الحامل قبل تثبيت جهاز العرض على قوس تثبيت على الحائط عن طريق تنفيذ إجراءات توصيل الحامل بالعكس.

## التثبيت على الحائط

تُثبت جهاز العرض على مسافة تبعد 100 مم على الأقل عن الحائط واثرك ما يقارب 100 مم بين من كل جانب من جوانب جهاز العرض والحائط لضمان توفير التهوية الكافية. يمكن الحصول على تعليمات التثبيت المفصلة من متجر البيع بالتجزئة المحلي. أو يمكن مراجعة الدليل لمعرفة كيفية تثبيت قوس تثبيت على حائط مائل وإعداده.



A: 100 مم

لتثبيت جهاز العرض على حائط، قم بتوصيل قوس تثبيت على الحائط (اختياري) بالجهة الخلفية من جهاز العرض.

احرص على أن يكون قوس التثبيت على الحائط مثبت بإحكام بجهاز العرض والحائط.

- التثبيت على الحائط (مم): 100 × 100

- المسمار القياسي: L10 x M4

- عدد المسمار: 4

### ملاحظة !

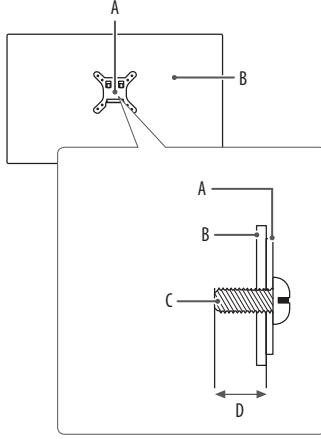
- قد يلحق المسمار غير المتوافق مع معايير VESA ضررًا بالمنتج وقد يتسبب بسقوط جهاز العرض. لا تتحمل LG Electronics مسؤولية أي حادث يتعلق باستخدام مسمار غير مطابق لمواصفات.
- تتضمن مجموعة أدوات التثبيت على الحائط دليل التثبيت والقطع الضرورية كافة.
- إن قوس التثبيت على الحائط ملحق اختياري. يمكنك الحصول على ملحقات اختيارية من البائع المحلي الذي تتعامل معه.
- قد يختلف طول المسمار باختلاف قوس التثبيت على الحائط. إذا استخدمت مسمار يتعدى طولها الطول القياسي، فقد يلحق ذلك ضررًا بالمنتج من الداخل.
- لمزيد من المعلومات، يُرجى مراجعة دليل المستخدم الخاص بقوس التثبيت على الحائط.





تنبيه

- افصل سلك الطاقة قبل نقل جهاز العرض أو تثبيته لتجنب حدوث صدمة كهربائية.
- قد يؤدي تثبيت جهاز العرض على السقف أو حائط مائل إلى سقوطه، ما قد يؤدي إلى حدوث إصابة. استخدم قوس تثبيت على الحائط معتمد من قبل LG واتصل بالبايع المحلي أو فني مؤهل.
- لتجنب حدوث إصابة، يجب تثبيت هذا الجهاز بطريقة آمنة على الحائط وفقاً لتعليمات التثبيت.
- قد يؤدي استخدام القوة المفرطة لتثبيت المسامير إلى إلحاق الضرر بجهاز العرض. لن تغطي كفاءة المنتج الأضرار الناتجة من اتباع هذه الطريقة.
- استخدم قوس التثبيت على الحائط المسامير التي تتوافق مع معايير VESA. لن تغطي كفاءة المنتج الأضرار الناتجة من سوء استخدام قطع غير ملائمة أو استخدامها.
- يجب أن يبلغ طول كل مسمار مثبت 8 مم أو أقل عند قياس الطول من الجهة الخلفية من جهاز العرض.



- A: لوح التثبيت على الحائط  
B: الجهة الخلفية من جهاز العرض  
C: المسمار القياسي  
D: 8 مم كحد أقصى

## استخدام جهاز العرض

- قد تختلف الصور في هذا الدليل عن المنتج الفعلي.
- اضغط على زر التحكم وانتقل إلى [Settings] ← [Input]، ثم حدد خيار الإدخال.



تنبيه

- إذا كنت تستخدم كبلات عامة غير معتمدة من قبل LG، فقد لا تعمل الشاشة أو قد تصبح الصورة مشوشة.
- لا تضغط على الشاشة لمدة طويلة. فقد يؤدي ذلك إلى تشويه الصورة.
- لا تعرض صورة ثابتة على الشاشة لمدة طويلة. فقد يؤدي ذلك إلى بقاء الصورة. استخدم شاشة توقف الكمبيوتر إذا أمكن.
- عند توصيل سلك الطاقة بمأخذ الطاقة، استخدم سلك طاقة مؤرّضًا (3 منافذ) أو مأخذ طاقة متوافق.
- قد تومض شاشة جهاز العرض عند تشغيلها في مكان ذي درجة حرارة منخفضة. هذا أمر طبيعي.
- في بعض الأحيان، قد تظهر على الشاشة بقع حمراء أو خضراء أو زرقاء. هذا أمر طبيعي.

## التوصيل بكمبيوتر

- يدعم جهاز العرض هذا ميزة Plug and Play\* (التوصيل والتشغيل).
- \* Plug and Play (التوصيل والتشغيل): ميزة تسمح لك بإضافة جهاز إلى الكمبيوتر من دون الحاجة إلى إعادة تكوين أي إعداد أو تثبيت أي برنامج تشغيل يدويًا.

### HDMI وصلة

لإرسال إشارات الفيديو والصوت الرقمية من الكمبيوتر إلى جهاز العرض.



تنبيه

- قد يؤدي استخدام كابل تحويل DVI إلى HDMI / DP (DisplayPort) إلى حدوث مشاكل في التوافق.
- استخدم كبلًا معتمدًا بحمل شعار HDMI. في حال عدم استخدام كابل HDMI معتمد، فقد لا تعمل الشاشة أو قد يحدث خطأ في الاتصال.
- أنواع كبلات HDMI الموصى بها
  - كابل HDMI®/TM العالي السرعة
  - كابل HDMI®/TM العالي السرعة مع Ethernet

## التوصيل بأجهزة الصوت والصورة

### وصلة HDMI

ينقل كابل HDMI إشارات الفيديو والصوت الرقمية من جهاز الصوت والصورة إلى جهاز العرض.

#### ملاحظة !

- قد يؤدي استخدام كابل تحويل DVI إلى HDMI / DP (DisplayPort) إلى حدوث مشاكل في التوافق.
- استخدم كابلًا معتمدًا يحمل شعار HDMI. في حال عدم استخدام كابل HDMI معتمد، فقد لا تعمل الشاشة أو قد يحدث خطأ في الاتصال.
- أنواع كبلات HDMI الموصى بها
  - كابل HDMI®/TM العالي السرعة
  - كابل HDMI®/TM العالي السرعة مع Ethernet

### وصلة DisplayPort

لإرسال إشارات الفيديو والصوت الرقمية من الكمبيوتر إلى جهاز العرض.

#### ملاحظة !

- قد لا يتوفر إخراج فيديو أو صوت حسب إصدار DP (DisplayPort) الخاص بالكمبيوتر.
- إذا كنت تستخدم بطاقة رسومات خاصة بإخراج Mini DisplayPort، فاستخدم كابلًا أو نوعًا بترقي Mini DP و DP (DisplayPort و Mini DisplayPort) يدعم DisplayPort1.4. (يباع بشكل منفصل)

### وصلة USB-C

لإرسال إشارات الفيديو والصوت الرقمية من الكمبيوتر إلى جهاز العرض.

#### ملاحظة !

- إن تزويد الطاقة (PD)، ووضع DP البديل عبر USB-C وبيانات USB مدعومة عبر منفذ USB-C.
- قد لا تعمل الميزات بشكل صحيح بحسب مواصفات الجهاز الموصول والبيئة.
- ليس منفذ USB-C مصممًا ليتم توصيله بمصدر طاقة جهاز العرض وإنما بمصدر طاقة الكمبيوتر. قم بتوصيل المحوّل لتزويد جهاز العرض بالطاقة.

## توصيل الأجهزة الطرفية

### توصيل جهاز USB

يعمل منفذ USB على المنتج كموزع USB.

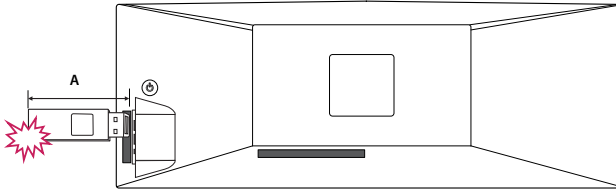
#### ملاحظة

- يوصى بتثبيت كافة تحديثات Windows لإبقائه محدثًا قبل الاتصال بالمنتج الذي تريد استخدامه.
- تُباع الأجهزة الطرفية بشكل منفصل.
- يمكن توصيل لوحة مفاتيح أو ماوس أو جهاز USB بمنفذ USB.
- قد تختلف سرعة الشحن وفقًا للجهاز.
- لاستخدام منفذ USB Downstream الخاص بجهاز العرض، على المستخدم توصيل منفذ Upstream الخاص بالشاشة في جهاز الكمبيوتر الشخصي المضيف باستخدام "كابل USB C-C" أو "كابل USB C-C + الفئة USB C-A".
- عندما يتم توصيل "كابل USB C-C" بين منفذ Upstream الخاص بالشاشة وجهاز الكمبيوتر الشخصي المضيف، يدعم منفذ Downstream الخاص بجهاز العرض جهاز USB 2.0.
- عندما يتم توصيل "كابل USB C-C + الفئة USB C-A" بين منفذ Upstream الخاص بالشاشة وجهاز الكمبيوتر الشخصي المضيف، يدعم منفذ Downstream الخاص بالشاشة جهاز USB 3.0 ومع ذلك، يدعم جهاز الكمبيوتر الشخصي المضيف الوظيفة USB 3.0.
- عندما يتم توصيل "كابل USB C-C + الفئة USB C-A" بين منفذ Upstream الخاص بالشاشة وجهاز الكمبيوتر الشخصي المضيف، يوصى بالاتصال بمنفذ USB لأغراض الشحن غير السريع.

#### تنبيه

تنبيهات عند استخدام جهاز USB

- قد لا يتم التعرف على جهاز USB مزود ببرنامج تعرف تلقائي مثبت أو جهاز USB يستخدم برنامج التشغيل الخاص به.
- قد يكون بعض أجهزة USB غير مدعوم أو قد يعمل بشكل غير صحيح.
- يوصى باستخدام موزع USB أو محرك أقراص صلبة مع تزويد الطاقة. (إذا كان التزويد بالطاقة غير كافٍ، فقد لا يتم التعرف على جهاز USB بشكل صحيح).
- إذا كان هناك جهاز USB أطول من 40 مم تم توصيله بمنفذ USB الجانبي، قد يتلف جهاز العرض عند حمله. يُرجى توصيله بمنفذ USB على الجانب الخلفي.



A: 40 مم

## توصيل سماعات رأس

قم بتوصيل الأجهزة الطرفية بجهاز العرض عبر منفذ سماعات الرأس.

### ملاحظة !

- تُباع الأجهزة الطرفية بشكل منفصل.
- قد تكون وظائف سماعات الرأس ومكبر الصوت محدودة وفقًا لإعدادات الصوت الخاصة بالكمبيوتر والجهاز الخارجي.
- إذا استخدمت سماعات رأس مزوية، فقد يؤدي ذلك إلى حدوث مشكلة في توصيل جهاز خارجي آخر بجهاز العرض. وبالتالي، يوصى باستخدام سماعات رأس مستقيمة.



مستقيمة  
(يوصى بها)



سماعة رأس مزوية

# إعدادات المستخدم

## ملاحظة

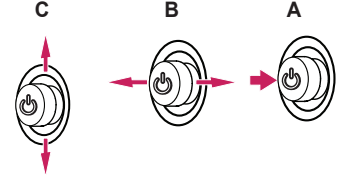
- قد تختلف شاشة خيارات العرض الخاصة بجهاز العرض بشكل بسيط عما هو مبين في هذا الدليل.

## تنشيط القائمة الرئيسية

- 1 اضغط على زر التحكم الواقع خلف جهاز العرض.
- 2 حرّك زر التحكم إلى الأعلى/الأسفل واليمين/اليسار لضبط الخيارات.
- 3 اضغط على زر التحكم مرة واحدة بعد الخروج من القائمة الرئيسية.



زر التحكم



A

- القائمة الرئيسية معطلة: لتمكين القائمة الرئيسية.
- القائمة الرئيسية ممكنة: للخروج من القائمة الرئيسية. (يمكنك إيقاف تشغيل جهاز العرض بالضغط باستمرار على الزر لأكثر من 5 ثوانٍ. يمكنك إيقاف تشغيل جهاز العرض بهذه الطريقة في الوقت الذي تريده، بما في ذلك عندما تكون شاشة خيارات العرض (OSD) قيد التشغيل).

B

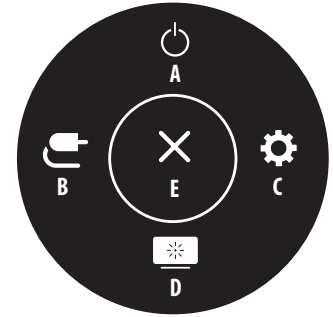
- القائمة الرئيسية معطلة: لضبط مستوى صوت جهاز العرض. (▶، ◀)
- القائمة الرئيسية ممكنة: للدخول إلى ميزات [Input]. (◀) / للدخول إلى ميزة [Settings]. (▶)

C

- القائمة الرئيسية معطلة: لعرض معلومات حول الإدخال الحالي. (▼، ▲)
- القائمة الرئيسية ممكنة: لإيقاف تشغيل جهاز العرض. (▲) / للدخول إلى ميزة [Picture Mode]. (▼)

## مميزات القائمة الرئيسية

القائمة الرئيسية	الوصف
[Power Off] :A	لإيقاف تشغيل جهاز العرض.
[Input] :B	لضبط وضع الإدخال.
[Settings] :C	لتكوين إعدادات الشاشة.
[Picture Mode] :D	لضبط وضع الصورة.
[Exit] :E	للخروج من القائمة الرئيسية.



## إعدادات القائمة

- 1 لعرض قائمة شاشة خيارات العرض، اضغط على زر التحكم خلف جهاز العرض ثم أدخل إلى [Settings].
- 2 حرّك زر التحكم إلى الأعلى/الأسفل واليمين/اليسار لضبط الخيارات.
- 3 للعودة إلى القائمة العليا أو ضبط عناصر قائمة أخرى، حرّك زر التحكم بالاتجاه التالي ◀ أو اضغط على (⏮).
- 4 إذا أردت الخروج من قائمة شاشة خيارات العرض، فحرّك زر التحكم في الاتجاه التالي ▶ إلى حين الخروج منها.



[General]



[Picture]



[Input]



[Quick Settings]

### ملاحظة !

- تشغيل :
- مُطفأ :

## [Quick Settings]

### [Settings] ← [Quick Settings]

- [Brightness]: لضبط سطوع الشاشة.
- [Auto Brightness]: يحسن السطوع تلقائيًا وفق الإضاءة المحيطة.
- [Contrast]: لضبط تباين الشاشة.
- [Volume]: لضبط مستوى الصوت.
- يمكنك ضبط [Unmute] / [Mute] بنقل زر التحكم إلى ▼ في قائمة [Volume].
- [Color Temp]: تعيين درجة حرارة اللون لديك.
- [Custom]: يمكن للمستخدم تخصيص الألوان الأحمر والأخضر والأزرق.
- [Warm]: لضبط لون الشاشة على درجة اللون المائلة إلى الحمرة.
- [Medium]: لضبط لون الشاشة على درجة لون تتراوح بين الأحمر والأزرق.
- [Cool]: لضبط لون الشاشة على درجة لون مائلة إلى الزرقعة.

## [Input]

### [Settings] ← [Input]

- [Input List]: لتحديد وضع الإدخال.
- [Aspect Ratio]: لضبط نسبة الطول إلى العرض للشاشة. قد تظهر الشاشة نفسها للخيارات [Full Wide] و [Original] عند الاستيانة الموصى بها.
- [Full Wide]: لعرض الفيديو في وضع الشاشة العريضة، بغض النظر عن إدخال إشارة الفيديو.
- [Original]: لعرض الفيديو بحسب نسبة الطول إلى العرض الخاصة بإدخال إشارة الفيديو.
- [Just Scan]: لم يتم ضبط نسبة الطول إلى العرض من النسبة الأصلية.
- [Cinema 1]: لتكبير حجم الشاشة مع نسبة طول إلى عرض تبلغ 9:32.
- [Cinema 2]: لتكبير حجم الشاشة مع نسبة طول إلى عرض تبلغ 9:32 بما في ذلك منطقة الصندوق الأسود في الأسفل للترجمة.
- [PBP / PIP]: يمكنك اختيار مجموعة متنوعة من PBP أو PIP (صورة بواسطة صورة / صورة داخل صورة).

## [PBP / PIP]

- [Input List]: لعرض شاشتي الإدخال الأساسي والإدخال الفرعي

الشاشة الفرعية				توصيل PBP / PIP	
USB-C	DP	HDMI 2	HDMI 1		
O	O	O	-	HDMI 1	الشاشة الرئيسية
O	O	-	O	HDMI 2	
O	-	O	O	DP	
-	O	O	O	USB-C	

- [Aspect Ratio]: لضبط نسبة الطول إلى العرض للشاشة.
  - [Full Wide]: لعرض الفيديو لملاءمة شاشة صورة بواسطة صورة / صورة داخل صورة، بغض النظر عن إدخال إشارة الفيديو.
  - [Original]: لعرض الفيديو بنسبة طول إلى عرض إدخال إشارة الفيديو على شاشة صورة بواسطة صورة / صورة داخل صورة.
  - [PBP / PIP]: يمكنك اختيار مجموعة متنوعة من PBP أو PIP (صورة بواسطة صورة / صورة داخل صورة).
  - [PIP Size]: لضبط مقاس نافذة PIP الفرعية. ([Large] / [Medium] / [Small])
  - [Main/Sub Screen Change]: للتبديل بين الشاشتين الرئيسية والفرعية في وضع [PBP / PIP].
  - [Sound Out]: حدد إخراج الصوت في وضع [PBP / PIP].
- ملاحظة !**
- عند عدم استخدام ميزة [PBP / PIP]، يتم إلغاء تنشيط [PIP Size] و [Main/Sub Screen Change] و [Sound Out].



## [Picture]

[Settings] ← [Picture] ← [Picture Mode]

### ! ملاحظة

- يعتمد [Picture Mode] الذي يمكن تعيينه على إشارة الإدخال.

## [Picture Mode] في إشارة SDR (غير HDR)

- [Custom]: للسماح للمستخدم بضبط كل عنصر. يمكن ضبط وضع لون القائمة الرئيسية.
- [Vivid]: لتحسين الشاشة لبيئة البيع بالتجزئة عن طريق تعزيز التباين والسطوع والحدة.
- [HDR Effect]: لتحسين الشاشة للطاق الديناميكي العالي.
- [Reader]: لتحسين الشاشة بهدف قراءة المستندات. يمكنك زيادة سطوع الشاشة في قائمة شاشة خيارات العرض (OSD).
- [Cinema]: يحسن الشاشة لتحسين المؤثرات البصرية للفيديو.
- [Color Weakness]: هذا الوضع مخصص للمستخدمين الذين لا يمكنهم التمييز بين اللونين الأحمر والأخضر. يمكن هذا الوضع المستخدمين الذين يعانون عمى الألوان من التمييز بين اللونين.

### ! ملاحظة

- إذا تم تغيير [Picture Mode] في إدخال DP (DisplayPort)، فقد ترتعش الشاشة أو قد تتأثر استبانة شاشة الكمبيوتر.

## [Picture Mode] في إشارة HDR

- [Custom]: للسماح للمستخدم بضبط كل عنصر.
- [Vivid]: لتحسين الشاشة لألوان HDR الحيوية.
- [Standard]: لتحسين الشاشة لوضع HDR القياسي.
- [Cinema]: لتحسين الشاشة لوضع HDR فيديو.

### ! ملاحظة

- قد لا يظهر محتوى HDR بشكل صحيح استنادًا إلى إعدادات نظام التشغيل Windows 10، يرجى التحقق من إعدادات التشغيل/إيقاف التشغيل الخاصة بـ HDR في Windows.
- عند تشغيل وظيفة HDR، قد تكون الأحرف أو جودة الصورة رديئة وفقًا لأداء بطاقة الرسومات.
- بينما تكون وظيفة HDR قيد التشغيل، قد يحدث ارتعاش للشاشة أو تشقق عند تغيير إدخال الشاشة أو تشغيل/إيقاف الطاقة وفقًا لأداء بطاقة الرسومات.

## [Picture Adjust] ← [Picture] ← [Settings]

- [Brightness]: لضبط سطوع الشاشة.
- [Auto Brightness]: يحسن السطوع تلقائيًا وفق الإضاءة المحيطة.
- [Contrast]: لضبط تباين الشاشة.
- [Sharpness]: لضبط حدة الشاشة.
- [SUPER RESOLUTION+]: لا يوصى باستخدام هذه الوظيفة للنص العادي أو رموز سطح المكتب إذ إنها معدة لزيادة درجة وضوح الصور ذات الدقة المنخفضة. قد يؤدي القيام بذلك إلى ارتفاع درجة الوضوح إلى درجة غير ملائمة.
- [High]: لتحسين الشاشة لعرض صور فائقة الوضوح. مناسب للفيديو أو الألعاب الفائقة الدقة.
- [Middle]: لتحسين الشاشة للتمتع بتجربة مشاهدة مريحة، والحصول على صور متوسطة الجودة ما بين الوضعين منخفض ومرتفع. يُعتبر هذا الخيار هو الأفضل لمشاهدة مقاطع فيديو بتنسيق UCC أو SD.
- [Low]: لتحسين الشاشة لعرض صور سلسلة وطبيعية. يُعتبر هذا الخيار هو الأفضل للصور الثابتة أو الصور الأقل حركة.
- [Off]: للعرض في الأماكن العامة. لتعطيل [SUPER RESOLUTION+].
- [Black Level]: لضبط مستوى الإزاحة (– HDMI فقط).
- الإزاحة: كمرجع لإشارة فيديو، يعتبر هذا اللون الأعمق الذي يمكن لجهاز العرض أن يعرضه.
- [High]: للحفاظ على نسبة التباين الحالية للشاشة.
- [Low]: لتخفيض مستوى اللون الأسود ورفع مستوى اللون الأبيض من نسبة التباين الحالية للشاشة.
- [DFC]: لضبط السطوع تلقائيًا وفقًا للشاشة.

## [Color Adjust] ← [Picture] ← [Settings]

- [Gamma]:

- [Mode 1]، [Mode 2]، [Mode 3]: كلما كانت قيمة جاما أعلى، أصبحت الصورة أعمق. وكلما كانت قيمة جاما أكثر انخفاضًا، أصبحت الصورة أفتح.
- [Mode 4]: إذا لم تكن بحاجة لضبط إعدادات جاما، حدد [Mode 4].
- [Color Temp]: تعيين درجة حرارة اللون لديك.
- [Custom]: يمكن للمستخدم تخصيص الألوان الأحمر والأخضر والأزرق.
- [Warm]: لضبط لون الشاشة على درجة اللون المائلة إلى الحمرة.
- [Medium]: لضبط لون الشاشة على درجة لون تتراوح بين الأحمر والأزرق.
- [Cool]: لضبط لون الشاشة على درجة لون مائلة إلى الزرقة.
- [Red]، [Green]، [Blue]: يمكنك تخصيص لون الصورة باستخدام الألوان [Red] و [Green] و [Blue].
- [Six Color]: لتلبية متطلبات المستخدم في ما يتعلق بالألوان من خلال ضبط تدرج ستة ألوان وإشباعها (الأحمر والأخضر والأزرق والسمائي والقرمزي والأصفر) وحفظ الإعدادات.
- تدرج الألوان: لضبط درجة ألوان الشاشة.
- الإشباع: لضبط إشباع ألوان الشاشة. كلما كانت القيمة أكثر انخفاضًا، أصبحت الألوان أقل تشبعًا وسطوعًا. كلما كانت القيمة أعلى، أصبحت الألوان أكثر تشبعًا ودكنة.

## [Response Time] ← [Picture] ← [Settings]

- [Response Time]: لضبط وقت استجابة للصور المعروضة وفقًا لسرعة الشاشة. لبينة عادية، يوصى باستخدام وضع [Fast].
- للصور السريعة الحركة، يوصى باستخدام [Faster]. قد يؤدي الضبط على [Faster] إلى التصاق الصورة.
- [Faster]: لضبط وقت الاستجابة على [Faster].
- [Fast]: لضبط وقت الاستجابة على [Fast].
- [Normal]: لضبط وقت الاستجابة على [Normal].
- [Off]: لتعطيل الميزة.

[Settings] ← [Picture] ← [Picture Reset]

- [Do you want to reset your picture settings?]:
  - [Yes]: لإعادة الإعدادات الافتراضية.
  - [No]: إلغاء التعديل.

## [General]

[Settings] ← [General]

- [Language]: لضبط شاشة القائمة على اللغة المطلوبة.
- [SMART ENERGY SAVING]: لتوفير الطاقة باستخدام خوارزمية تعويض الإضاءة.
- [High]: لتوفير الطاقة باستخدام ميزة [SMART ENERGY SAVING] العالية الفعالية.
- [Low]: لتوفير الطاقة باستخدام ميزة [SMART ENERGY SAVING] المنخفضة الفعالية.
- [Off]: لتعطيل الميزة.
- قد تختلف قيمة بيانات توفير الطاقة اعتمادًا على اللوحة ومزودها.
- إذا قمت بتحديد خيار [SMART ENERGY SAVING] وكان [High] أو [Low]، فإن إضاءة جهاز العرض تصبح مرتفعة أو منخفضة اعتمادًا على المصدر.
- [Automatic Standby]: ميزة توقف تشغيل جهاز العرض تلقائيًا عند عدم وجود أي حركة على الشاشة لفترة من الوقت. يمكنك ضبط مؤقت لوظيفة الإيقاف التلقائي. ([Off] و [4H] و [6H] و [8H])
- [DisplayPort Version]:
  - [USB-C] / [DisplayPort]: قم بتعيين إصدار DisplayPort على الإصدار نفسه الخاص بالجهاز الخارجي المتصل. ([1.4] و [1.2] و [1.1]) لاستخدام وظيفة HDR، قم بالتعيين على [1.4].

- [HDMI ULTRA HD Deep Color]: لتوفير صور أكثر وضوحًا عند الاتصال بجهاز يدعم ULTRA HD Deep Color.

- لاستخدام منفذ [HDMI ULTRA HD Deep Color] الفائقة الوضوح، قم بتعيين هذه الوظيفة على تشغيل.

- إذا كان الجهاز المتصل لا يدعم Deep Color، فقد لا تعمل الشاشة أو الصوت بشكل صحيح. في هذه الحالة، قم بتعيين هذه الوظيفة على إيقاف.

تنسيق الذي يدعم الاستيائية 4K بتردد 60 هرتز

دقة العرض: 2160 x 3840

معدل الإطار (هرتز): 60.00/59.94

عمق اللون / معدل تحليل Chroma:

8 بت، 10 ← YCbCr 4:2:0 / YCbCr 4:2:2

8 بت ← RGB 4:4:4 / YCbCr 4:4:4

- [Buzzer]: تتيح لك هذه الميزة ضبط صوت [Buzzer] عند ضبط جهاز العرض على تشغيل أو إيقاف التشغيل.

• [OSD Lock]: تعطل هذه الميزة تكوين القوائم وضبطها.

- [Deep Sleep Mode]: عند تمكين وضع [Deep Sleep Mode]، يتم تقليل استهلاك الطاقة عندما يكون جهاز العرض في وضع الاستعداد.

- لن تعمل وظيفة الشحن ووظيفة التوزيع لـ USB في وضع الاستعداد أثناء تمكين وضع [Deep Sleep Mode] في وضع الاستعداد.

- [Information]: سيطر معلومات العرض التالية؛ [Serial Number]، [Total Power On Time]، [Resolution].

[Settings] ← [General] ← [Reset to Initial Settings]

[Do you want to reset your settings?]

- [Yes]: لإعادة الإعدادات الافتراضية.

- [No]: لإلغاء إعادة الضبط.

# استكشاف الأخطاء وإصلاحها

## ما من صورة معروضة على الشاشة.

- هل سلك الطاقة الخاص بجهاز العرض موصول؟
- تحقق مما إذا كان سلك الطاقة موصولاً بشكل صحيح في مقيس الطاقة.
- هل تظهر رسالة [No Signal]؟
- تظهر هذه الرسالة عند عدم وجود كبل إشارة بين الكمبيوتر وجهاز العرض أو عندما يكون مفصلاً. تحقق من الكبل وأعد توصيله.
- هل ظهرت رسالة [Out of Range] على الشاشة؟
- تظهر هذه الرسالة عندما تكون الإشارات الصادرة من الكمبيوتر (بطاقة الرسومات) خارج نطاق التردد الأفقي أو العمودي لجهاز العرض. يرجى مراجعة قسم مواصفات المنتج في هذا الدليل لضبط التردد المناسب.

## الصورة المعروضة على الشاشة غير ثابتة ومهتزة. / تترك الصور المعروضة على شاشة جهاز العرض ظلاً.

- هل حددت الاستبانة المناسبة؟
- إذا كانت الاستبانة المحددة HDMI 1080i 50/60 هرتز (متشابهة)، فقد تومض الشاشة. غير معدل الاستبانة إلى 1080p أو إلى معدل الاستبانة الموصى به.
- قد يتسبب عدم ضبط بطاقة الرسومات على معدل الاستبانة الموصى به (المثالي) بظهور نص غير واضح أو شاشة خافتة أو مساحة عرض مقطوعة أو عرض غير متحاذٍ.
- قد تختلف طرق الضبط بحسب الكمبيوتر أو نظام التشغيل وقد لا يتوفر بعض الاستبانات وفقاً لأداء بطاقة الرسومات. في هذه الحالة، اتصل بالجهة المصنعة للكمبيوتر أو بطاقة الرسومات للحصول على المساعدة.
- هل يحدث التصاق الصورة حتى عندما يكون جهاز العرض متوقفاً عن التشغيل؟
- قد يؤدي عرض صورة ثابتة لفترة طويلة من الوقت إلى إلحاق ضرر بالشاشة، الأمر الذي يؤدي إلى بقاء الصورة على الشاشة.
- إطالة العمر الافتراضي لجهاز العرض، استخدم شاشة توقف.
- هل توجد بقع على الشاشة؟
- قد تستخدم جهاز العرض، قد تظهر بقع صغيرة (باللون الأحمر أو الأخضر أو الأزرق أو الأبيض أو الأسود) على الشاشة. هذا أمر طبيعي لشاشة LCD. وليس خطأ، كما أنه لا يتعلق بأداء جهاز العرض.

## تم تعطيل بعض الميزات.

- هل تكون بعض الوظائف غير متوفرة عند الضغط على زر القائمة؟
- إن شاشة خيارات العرض مغلقة. تعطيل [OSD Lock] في [General].

## هل تظهر الرسالة "جهاز عرض غير معروف، تم العثور على جهاز عرض مزود بوظيفة التوصيل والتشغيل (VESA DDC)"؟

- هل قمت بتثبيت برنامج تشغيل شاشة العرض؟
- احرص على تثبيت برنامج تشغيل شاشة العرض من موقع الويب الخاص بنا: <http://www.lg.com>.
- احرص على التحقق من دعم بطاقة الرسومات لوظيفة Plug and Play (التوصيل والتشغيل).

## ما من صوت صادر من منفذ سماعة الرأس.

- هل تظهر الصور من دون صوت؟
- احرص على توصيل منفذ سماعة الرأس بشكل صحيح.
- حاول رفع مستوى الصوت باستخدام زر التحكم.
- اضبط إخراج الصوت الخاص بالكمبيوتر على جهاز العرض الذي تستخدمه. (قد تختلف الإعدادات بحسب نظام التشغيل (OS) الذي تستخدمه.)

## الدقة 5K/4K غير متاحة.

- هل تحققت من توصيل الكابل؟
- تحقق مما إذا كان الكابل متصلاً بشكل صحيح أم لا.
- يوصى باستخدام الملحقات المرفقة مع المنتج.
- هل تم تعيين الدقة ومعدل التحديث بشكل صحيح؟
- قم بتعيين الدقة ومعدل التحديث المناسبين في إعدادات الدقة بشاشة جهاز الكمبيوتر أو قائمة الخيارات الخاصة باللاعب.
- هل يدعم الجهاز الخارجي المتصل دقة 5K/4K؟
- لا تتاح إلا على الأجهزة المتصلة التي تدعم دقة 5K/4K.
- تحقق مما إذا كان الجهاز الخارجي المتصل يدعم دقة 5K/4K.
- هل تم تمكين وظيفة [HDMI ULTRA HD Deep Color]؟ (في حالة 4K)
- انتقل إلى [Settings] < [General] < وظيفة [HDMI ULTRA HD Deep Color] لتمكين الوظيفة.
- هل قمت بتعيين [DisplayPort Version] على [1.4]؟ (في حالة 5K)
- انتقل إلى [Settings] < [General] < [DisplayPort Version] لتعيين الإصدار على [1.4].

## مواصفات المنتج

تخضع المواصفات للتغيير من دون أي إشعار.

**عمق اللون:** إن اللون 8 بت / 10 بت مدعوم.

**الاستبانة:**

**HDMI \***

- الدقة القصوى: 2160 × 3840 بتردد 60 هرتز

- الدقة الموصى بها: 1080 × 3840 بتردد 60 هرتز

**USB-C / DisplayPort \***

- الدقة القصوى: 1440 × 5120 بتردد 60 هرتز

- الدقة الموصى بها: 1440 × 5120 بتردد 60 هرتز

**ظروف بيئة التشغيل:**

**ظروف التشغيل**

- درجة الحرارة: من 0 إلى 40 درجة مئوية

- نسبة الرطوبة: أقل من 80 %

**ظروف التخزين**

- درجة الحرارة: من -20 إلى 60 درجة مئوية

- نسبة الرطوبة: أقل من 85 %

**الأبعاد:** حجم جهاز العرض (العرض × الارتفاع × العمق)

• مع الحامل: 1215.1 x 543.5 x 307.3 (مم)

• من دون الحامل: 1215.1 x 365.7 x 114.2 (مم)

**الوزن (من دون التغليف):**

• مع الحامل: 15.2 (كجم)

• من دون الحامل: 12.6 (كجم)

**مصادر الطاقة:**

• تصنيف الطاقة: تيار متردد 100 ~ 240 فولت، 60/50 هرتز، 2.5 أمبير

• استهلاك الطاقة:

- وضع التشغيل: 80 واط (بشكل نموذجي) \*

- وضع السكون:  $1.0 \geq$  واط (حالة إدخال DP / HDMI) \*\*

- وضع إيقاف التشغيل:  $0.3 \geq$  واط

\* يتم قياس وضع تشغيل استهلاك الطاقة بالاستناد إلى معيار الاختبار من LGE. (النمط الأبيض بالكامل، الاستبانة القصوى)

\* قد يكون مستوى استهلاك الطاقة مختلفًا وفقًا لحالة التشغيل وإعداد جهاز العرض.

\*\* في حال إدخال USB-C، قد يختلف استهلاك الطاقة في وضع السكون تبعًا للجهاز المتصل.

\*\* يتم ضبط جهاز العرض على وضع السكون بعد عدة دقائق. (حد أقصى 5 دقائق)

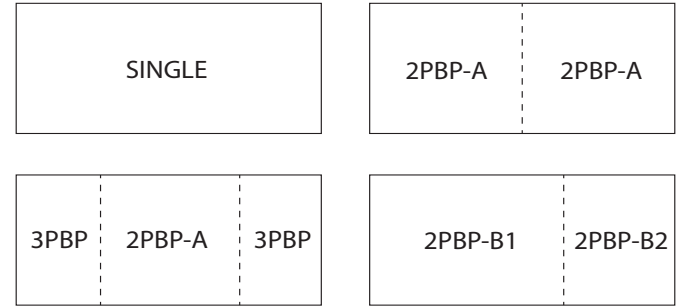
## وضع الاعتماد الأصلي (وضع الضبط المسبق، PC)

### USB-C / DisplayPort

ملاحظات	القطبية (أفقي/عمودي)	التردد العمودي (هرتز)	التردد الأفقي (كيلوهرتز)	وضع الضبط المسبق
	-/-	59.94	31.469	480 x 640
	+/+	60.317	37.879	600 x 800
	-/-	60	48.363	768 x 1024
	+/+	60.05	54.347	864 x 1152
	+/+	60	45	720 x 1280
	+/-	59.81	49.702	800 x 1280
	+/+	60.02	63.981	1024 x 1280
3PBP	-/+	60	91.79	1440 x 1280
	+/+	60	60	900 x 1600
2PBP-B2	-/+	60	67.5	1440 x 1680
	+/+	60	67.5	1080 x 1920
	-/+	60	70.2	1080 x 2560
2PBP-A	-/+	60	91.79	1440 x 2560
2PBP-B1	-/+	60	91.79	1440 x 3440
	+/+	60	70.2	1080 x 3840
	-/+	30	66.66	2160 x 3840
	-/+	60	133.31	2160 x 3840
	-/+	30	43.83	1440 x 5120
USB-C/DP - التوقيت المفضل لـ SINGLE -	-/+	60	88.86	1440 x 5120

ملاحظات	القطبية (أفقي/عمودي)	التردد العمودي (هرتز)	التردد الأفقي (كيلوهرتز)	وضع الضبط المسبق
	-/-	59.94	31.469	480 x 640
	+/+	60.317	37.879	600 x 800
	-/-	60	48.363	768 x 1024
	+/+	60.05	54.347	864 x 1152
	+/+	60	45	720 x 1280
	+/-	59.81	49.702	800 x 1280
	+/+	60.02	63.981	1024 x 1280
3PBP	+/+	60	91.97	1440 x 1280
	+/+	60	60	900 x 1600
2PBP-B2	-/+	60	91.79	1440 x 1680
	+/+	60	67.5	1080 x 1920
	+/+	60	70.2	1080 x 2560
	-/+	30	44.43	1440 x 2560
2PBP-A	-/+	60	88.79	1440 x 2560
	-/+	49.99	74.04	1440 x 3440
2PBP-B1	-/+	59.99	88.85	1440 x 3440
	+/+	30	35.1	1080 x 3840
	+/+	50	58.5	1080 x 3840
- التوقيت المفضل لـ HDMI SINGLE -	+/+	60	70.2	1080 x 3840





## توقيت HDMI (فيديو)

وضع الضبط المسبق	التردد الأفقي (كيلوهرتز)	التردد العمودي (هرتز)
480p	31.5	60
720p	45	60
1080p	67.5	60
2160p	135	60



(49WL95C-WE)



This Product qualifies for ENERGY STAR®

Changing the factory default configuration and settings or enabling certain optional features and functionalities may increase energy consumption beyond the limits required for ENERGY STAR® certification.

Refer to [ENERGYSTAR.gov](http://ENERGYSTAR.gov) for more information on the ENERGY STAR® program.

تجد طراز المنتج ورقمه التسلسلي على الجبهة الخلفية منه وعلى أحد جوانبه.  
دُونهما أدناه في حال احتجت إلى أي خدمة.

الطراز

الرقم التسلسلي