

مذكرة

مذكرة

مذكرة

جتنملا لوح قماع قرظن

العربية		AR
LG Electronics		A الاسم التجاري
GRB-274PN	GRD-274PN	B الطراز
٧ (ثلاجة-مُجمد)		C الفئة
+A		D فئة كفاءة الطاقة
٤٢٠		E الاستهلاك السنوي للطاقة «كذا» [كيلو واط في السنة] بناء على نتائج الاختبار القياسية لمدة ٢٤ ساعة
يعتمد الاستهلاك الواقعي للطاقة على كيفية استخدام الجهاز ومكان وجوده		
٣٩٧	٤٠١	F سعة حفظ الطعام الطازج [لتر]
١٨٠		G سعة حفظ الطعام المجمد [لتر]
٢٠		
-		H درجة الحرارة التصميمية في الوحدات الأخرى (١٤ درجة مئوية)
طعام طازج، طعام مجمد		I وحدات خالية من الصقيع
١٠		J وقت ارتفاع درجة الحرارة [س]
١٠		K سعة التجمد [كج/٢٤س]
T		L فئة المناخ
هذا الجهاز مُصمم للاستخدام في درجة حرارة محيطية تتراوح بين ١٦ و ٤٣ درجة مئوية		
٣٨		M انبعاثات الضوضاء الصوتية المحمولة جواً [dB(A)]
وحدة أرضية		N وحدة أرضية/مدمجة

الأعراض	السبب	الحل
جهازك المنزلي أو هاتفك الذكي غير متصل بشبكة Wi-Fi.	كلمة المرور للاتصال بشبكة Wi-Fi التي تحاول الاتصال بها غير صحيحة.	<ul style="list-style-type: none"> اعثر على شبكة Wi-Fi المتصلة بهاتفك الذكي ثم قم بإزالتها، ثم سجل جهازك على LG SmartThinQ.
	بيانات الهاتف المحمول في هاتفك الذكي مُفعّلة.	<ul style="list-style-type: none"> أوقف بيانات الهاتف المحمول على هاتفك الذكي وسجل الجهاز باستخدام شبكة Wi-Fi.
	لم يتم إعداد اسم الشبكة اللاسلكية (SSID) بشكل صحيح.	<ul style="list-style-type: none"> يجب أن يكون اسم الشبكة اللاسلكية (SSID) مكوناً من أحرف وأرقام باللغة الإنجليزية. (لا تستخدم رموزاً خاصة)
	تردد جهاز التوجيه ليس ٢,٤ غيغا هرتز.	<ul style="list-style-type: none"> يتم دعم جهاز التوجيه بتردد ٢,٤ غيغا هرتز فقط. اضبط جهاز التوجيه اللاسلكي على ٢,٤ غيغا هرتز ثم وصل الجهاز بجهاز التوجيه اللاسلكي. للتحقق من تردد جهاز التوجيه، راجع مزود خدمة الإنترنت الخاص بك أو مصنع جهاز التوجيه.
	المسافة بين الجهاز وجهاز التوجيه أبعد من اللازم.	<ul style="list-style-type: none"> إذا كانت المسافة بين الجهاز وجهاز التوجيه أبعد من اللازم، قد تكون الإشارة ضعيفة وقد يتعذر تكوينه بشكل صحيح. انقل جهاز التوجيه من مكانه حتى يصبح أقرب إلى الجهاز.

الأعراض	السبب	الحل
أصوات الطقطقة	سيصدر التحكم في إزالة الصقيع طقطقة عند بدء دورة إزالة الصقيع التلقائي وانتهاء الدورة. سيصدر التحكم في الترموستات (أو التحكم في الجهاز في بعض الطرز) أيضاً طقطقة عند تشغيل الدورة وإيقافها.	• تشغيل عادي
أصوات قعقعة	قد تصدر أصوات القعقعة من تدفق الجهاز، أو خط المياه في الجزء الخلفي من الوحدة (للطرز الرأسية فقط)، أو العناصر المخزنة في الجزء العلوي أو حول الجهاز.	• تشغيل عادي
	الجهاز غير مستقر بشكل متساوٍ على الأرضية.	• الأرضية ضعيفة أو غير مستوية أو أرجل التسوية تحتاج إلى تعديل. انظر قسم محاذاة الباب.
	الجهاز المزود بضغط طولي قد يتحرك أثناء التشغيل.	• عملية التشغيل الطبيعية. في حال كان الضغوط لا يتوقف عن القعقعة بعد ثلاث ثوانٍ، قم بإيقاف تشغيل الطاقة للجهاز ثم قم بتشغيلها مرة أخرى.
أصوات أزيز	ينشر محرك مروحة المبخّر الهواء داخل وحدات الفجود والتلاجة.	• تشغيل عادي
	يتم دفع الهواء عبر المكثف بواسطة مروحة المكثف.	• تشغيل عادي
أصوات غرغرة	تدفع الجهاز خلال نظام التبريد	• تشغيل عادي
أصوات فرقة	انكماش الجدران الداخلية وتوسعها بسبب التغيرات في درجة الحرارة.	• تشغيل عادي
الاهتزاز	في حال كان الجزء الجانبي أو الخلفي من الجهاز يلامس خزانة أو حائط، قد تُصدر بعض الاهتزازات العادية صوتاً مسموعاً.	• للقضاء على الصوت، تأكد من أن الأجزاء الجانبية والجزء الخلفي لا يلامس أي حائط أو خزانة.

الأعراض	السبب	الحل
لا يتم توزيع الثلج.	يتعذر عليك سماع صوت خروج الثلج؟	<ul style="list-style-type: none"> • في لوحة التحكم، حدد وضعي الثلج المكعب والثلج المجروش بشكل تبادلي لتوزيع الثلج.
	هل مسار الثلج مسدود؟ (يمكنك فحص ممر الثلج عن طريق فصل صندوق الثلج.)	<ul style="list-style-type: none"> • قد لا يتم توزيع الثلج بشكل صحيح إذا كان ممر الثلج مسدوداً. افحص الثلج وقم بتنظيف مسار الثلج بشكل منتظم.
المياه لا تخرج.	قد يتم إيقاف تشغيل صمام المزود؟ (للطرز الرأسية فقط)	<ul style="list-style-type: none"> • افتح صمام مزود المياه.
	قد يكون خزان موزع المياه فارغاً؟ (الطرز غير الرأسية فقط)	<ul style="list-style-type: none"> • املاً خزان موزع المياه.
	هل صمام مزود المياه مغلق؟ (للطرز الرأسية فقط)	<ul style="list-style-type: none"> • افتح صمام مزود المياه.
	هل تستخدم مياه غير مرشحة؟	<ul style="list-style-type: none"> • يمكن أن تحتوي المياه غير المرشحة على كمية كبيرة من المعادن الثقيلة أو المواد الغريبة، لذا فإن المرشح قد يكون مسدوداً في المرحلة الأولى بغض النظر عن عمر المرشح.
يبدو مذاق المياه غريباً.	هل مذاق المياه مختلفاً عند مقارنته بمذاق مياه من جهاز تنقية؟	<ul style="list-style-type: none"> • هل المياه النقية أو المياه الباردة لم تستخدم لفترة طويلة من الزمن؟
	هل مضى وقت طويل منذ أن قمت بتثبيت المرشح واستبداله؟	<ul style="list-style-type: none"> • في حال استخدام مرشح منتهي الصلاحية، قد ينخفض أداء التنقية. يُوصى باستبدال المرشح وفقاً لفترة استبدال المرشح.
	هل قمت بتنظيف المرشح بماء متدفق بشكل سليم في المرحلة الأولى بعد تثبيته؟	<ul style="list-style-type: none"> • عند تثبيت أو استبدال المرشح للمرة الأولى، أنت بحاجة لإزالة الهواء وبقايا الكربون النشط من داخل المرشح. استخدم الجهاز بعد توزيع وتفرغ حوالي ٥ لترات من المياه النقية من الموزع عن طريق الضغط على رافعة توزيع المياه. (الكربون المنشط غير ضار للبشر)
	هل المياه النقية أو المياه الباردة لم تستخدم لفترة طويلة من الزمن؟	<ul style="list-style-type: none"> • قد يتغير مذاق المياه القديمة بسبب النمو البكتيري. استخدم المنتج بعد توزيع وتفرغ حوالي ٥ لترات (حوالي ثلاث دقائق) من موزع المياه.

الأعراض	السبب	الحل
لا ينتج صانع الثلج التلقائي ثلجًا أو ينتج كمية صغيرة من الثلج.	هل قمت بتثبيت الجهاز مؤخرًا؟	• ينتج صانع الثلج ثلجًا بشكل طبيعي عند انقضاء ٤٨ ساعة تقريبًا بعد تثبيت الجهاز.
	هل قمت بتوصيل أنبوب مزود المياه بالجهاز وفتح صمام المزود؟	• قم بتوصيل أنبوب مزود المياه بالجهاز وافتح صمام المزود بالكامل.
	هل خرطوم مزود المياه منحني؟	• في حال كان خرطوم مزود المياه منحنيًا، يمكن تقليل تدفق المياه.
	هل قمت بتوزيع كمية كبيرة من الثلج مؤخرًا؟	• يتطلب الأمر ٢٤ ساعة تقريبًا لإنتاج المزيد من الثلج في صانع الثلج التلقائي. يرجى الانتظار.
	هل قمت بضبط مفتاح صانع الثلج أو زر تشغيل صانع الثلج التلقائي على لوحة التحكم على وضع التشغيل؟	• اضغط على I على مفتاح صانع الثلج التلقائي أو قم بضبط ON لزر صانع الثلج التلقائي على لوحة التحكم. (للحصول على المزيد من التفاصيل حول كيفية الاستخدام، قم بزيارة موقع شركة LG electronics أو استخدم الجهاز الذكي الخاص بك.)
	هل درجة حرارة وحدة المجمد تم ضبطها لتكون مرتفعة للغاية؟	• في حال كانت درجة الحرارة المحددة دافئة جدًا، سيتم إنتاج الثلج ببطء أو لن يتم إنتاجه على الإطلاق. اضبط درجة حرارة المجمد على ١٨ درجة مئوية للحصول على عملية تشغيل طبيعية لصانع الثلج التلقائي.
لا يتم توزيع الثلج.	هل تقوم بفتح باب الجهاز كثيرًا؟	• في حال كنت تفتح باب الجهاز كثيرًا، سيتسرب الهواء البارد، وستقل سرعة إنتاج الثلج. لا تفتح باب الجهاز وتغلقه كثيرًا.
	هل باب الجهاز مقفل بالكامل؟	• في حال كان باب الجهاز مقفلًا تمامًا، فإن درجة حرارة وحدة المجمد ستترفع، وستقل سرعة إنتاج الثلج. أغلق باب الجهاز تمامًا.
	هل يوجد ثلج في صندوق الثلج؟	• افحص لمعرفة ما إذا كان هناك ثلج في صندوق الثلج أم لا.
	هل الثلج متكتل في صندوق الثلج؟	• افصل صندوق الثلج وقم برجه. استبعد الثلج المتكتل المتبقي بعد رج صندوق الثلج.

الأعراض	السبب	الحل
الصقيع أو التكثيف تكوّن داخل الجهاز أو خارجه.	هل تفتح باب الجهاز وتغلّقه كثيرًا أو هل باب الجهاز مغلق بشكل غير صحيح؟	<ul style="list-style-type: none"> يمكن أن يتشكّل الصقيع أو التكثيف في حال كان الهواء الخارجي يخترق داخل الجهاز.
	هل بيئة التثبيت رطبة؟	<ul style="list-style-type: none"> يمكن أن يظهر التكثيف على سطح الجهاز في حال كانت منطقة التثبيت رطبة جدًا أو في يوم رطب مثل يوم ممطر. امسح أية رطوبة باستخدام قطعة قماش جافة.
الجهاز صاخب ويصدر أصواتًا غير طبيعية.	هل تم تثبيت الجهاز على أرضية ضعيفة أو غير مستوية بشكل صحيح؟	<ul style="list-style-type: none"> قم بتركيب الجهاز على أرضية صلبة ومستوية.
	هل تلامس الجهة الخلفية من الجهاز الحائط؟	<ul style="list-style-type: none"> اضبط وضع التثبيت للسماح بمساحة محيطية كافية حول الجهاز.
	هل الأشياء مبعثرة خلف الجهاز؟	<ul style="list-style-type: none"> أزل الأشياء المبعثرة من خلف الجهاز.
	هل يوجد كائن على الجزء العلوي من الجهاز؟	<ul style="list-style-type: none"> أزل الكائن الموجود على الجزء العلوي من الجهاز.
الجزء الجانبي أو الأمامي من الجهاز دافئ.	توجد أنابيب التخلص من التكثيف مثبتة بهذه المناطق من الجهاز لتقليل التكثيف المتكون حول منطقة الباب.	<ul style="list-style-type: none"> يتم تثبيت أنبوب تحرير الحرارة على الجانب الأمامي والجانبي من الجهاز لمنع التكثيف. قد تشعر بأنه ساخن بالأخص مباشرة بعد تثبيت الجهاز أو أثناء الصيف. يمكنك أن تتأكد بأن هذه ليست مشكلة وأن هذا الأمر طبيعي جدًا.
توجد مياه داخل الجهاز وخارجه.	هل يوجد تسرب مياه حول الجهاز؟	<ul style="list-style-type: none"> تحقق مما إذا تسربت المياه من أحد الأحواض أو من مكان آخر.
	هل توجد مياه على الجزء السفلي من الجهاز؟	<ul style="list-style-type: none"> تحقق مما إذا كانت المياه ناتجة عن الطعام المجمد الذائب أو من حاوية مكسورة أو ساقطة.

الأعراض	السبب	الحل
يوجد تكثيف داخل الجهاز أو على أسفل غطاء درج الخضراوات.	هل قمت بتخزين الطعام الساخن دون تبريده أولاً؟	<ul style="list-style-type: none"> • بَرِّد الطعام الساخن أولاً قبل وضعه داخل الثلاجة أو المجمد.
	هل تترك باب الجهاز مفتوحاً؟	<ul style="list-style-type: none"> • على الرغم من أن التكثيف سيختفي مباشرة بعد غلقك لباب الجهاز ، يمكنك مسحه باستخدام قطعة قماش جافة.
	هل تفتح باب الجهاز وتغلقه كثيراً جداً؟	<ul style="list-style-type: none"> • يمكن أن يتكون التكثيف بسبب الحرارة المختلفة عن الخارج. امسح الرطوبة باستخدام قطعة قماش جافة.
	هل تضع طعاماً رطباً أو دافئاً بالداخل بدون عزله في حاوية؟	<ul style="list-style-type: none"> • خَزِّن الطعام في وعاء مغطى أو محكم الغلق.
تكون الصقيع بالمجمد.	قد لا تكون الأبواب مغلقة بشكل صحيح؟	<ul style="list-style-type: none"> • افحص ما إذا كان عنصر الطعام الموجود داخل الجهاز يعيق الباب وتأكد من أن الباب مغلق بإحكام.
	هل قمت بتخزين الطعام الساخن دون تبريده أولاً؟	<ul style="list-style-type: none"> • بَرِّد الطعام الساخن أولاً قبل وضعه داخل الثلاجة أو المجمد.
	هل مدخل أو مخرج الهواء الخاص بالمجمد مسدود؟	<ul style="list-style-type: none"> • تأكد من عدم انسداد مدخل أو مخرج الهواء حتى يمكن تدوير الهواء بالداخل.
	هل تم الإفراط في ملء المجمد؟	<ul style="list-style-type: none"> • حافظ على وجود مسافة مناسبة بين المواد.

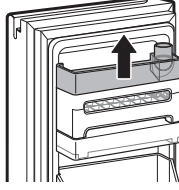
الأعراض	السبب	الحل
باب الجهاز غير مغلق بإحكام.	هل الجهاز مائل للأمام؟	• اضبط القدم الأمامية لرفع الجانب الأمامي قليلاً.
	هل تم تركيب الأرفف بشكل سليم؟	• أعد تركيب الأرفف إذا لزم الأمر.
من الصعب فتح باب الجهاز.	هل أغلقت الباب بقوة مفرطة؟	• في حال كنت تستخدم قوة أو سرعة أكثر من اللازم عند غلق الباب، قد يظل مفتوحاً لفترة وجيزة قبل الإغلاق. تأكد من أنك لا تغلق الباب بعنف. أغلق بدون استخدام قوة.
	هل فتحت الباب بعد إغلاقه مباشرة؟	• في حال كنت تحاول فتح باب الجهاز في غضون دقيقة بعد إغلاقه، قد تواجه صعوبات بسبب الضغط الموجود داخل الجهاز. حاول أن تفتح باب الجهاز مرة أخرى في غضون دقائق قليلة حتى يستقر الضغط الداخلي.
عماد الباب لا ينطوي للداخل والخارج بشكل صحيح.	هل الأرجل الأمامية ممتدة، والثلاجة مستوية، والأبواب متحاذية؟	• بمجرد ملء سلالت الباب، قد تصبح الأبواب متحاذية بطريقة غير صحيحة، مما يمنع وظيفة عماد الباب أو الباب الذي يفتح تلقائياً من العمل بشكل صحيح. قم بمد كلا الرجلين الأماميتين المستويتين بالكامل بحيث تكونان في اتصال ثابت بالأرض. اتبع التعليمات الموجودة في قسم محاذاة الباب لرفع باب الثلاجة الأيسر حتى يصبح عماد الباب يعمل بشكل صحيح مرة أخرى. قم بضبط باب الثلاجة الأيمن ليتم محاذاته مع باب الثلاجة الأيسر.

الأعراض	السبب	الحل
لا يوجد تبريد أو تجميد.	هل هناك انقطاع في التيار الكهربائي؟	• افحص طاقة الأجهزة الأخرى.
	هل تم فصل قابس الطاقة من مأخذ التيار الكهربائي؟	• قم بتوصيل قابس الطاقة في مأخذ التيار الكهربائي بشكل سليم.
يوجد تبريد أو تجميد رديء.	هل تم ضبط درجة حرارة المُجمد إلى الإعداد الأكثر دفئًا الخاص بها؟	• قم بتعيين درجة حرارة الثلاجة أو المُجمد على "متوسطة".
	هل الجهاز معرض لضوء شمس مباشر، أو هل هو قريب من كائن مُولد للحرارة مثل فرن طهي أو سخان؟	• تحقق من منطقة التركيب وأعد تركيب المنتج بعيدًا عن الأشياء التي تصدر الحرارة.
	هل قمت بتخزين الطعام الساخن دون تبريده أولاً؟	• برّد الطعام الساخن أولاً قبل وضعه داخل الثلاجة أو المُجمد.
	هل تضع الكثير جداً من الأطعمة؟	• حافظ على وجود مسافة مناسبة بين الأطعمة.
	هل أبواب الجهاز مغلقة بالكامل؟	• قم بإغلاق الباب بشكل كامل وتأكد من أن الطعام المُخزن لا يعيق الباب.
	هل توجد مساحة كافية حول الجهاز؟	• اضبط وضع التثبيت لتوفير مساحة كافية حول الجهاز.
	هل تم ضبط درجة حرارة المُجمد على وضع "دافئ"؟	• قم بتعيين درجة حرارة الثلاجة أو المُجمد على "متوسطة".
يحتوي الجهاز على رائحة سيئة.	هل وضعت طعاماً ذا رائحة قوية؟	• قم بتخزين الأطعمة التي تحتوي على روائح قوية في حاويات مغلقة.
	قد تفسد الفاكهة أو الخضروات في الدرج؟	• تخلص من الخضروات المتعفنة ونظّف درج الخضروات. لا تقم بتخزين الخضروات لفترة طويلة جداً في درج الخضروات.
المصباح الداخلي في الجهاز لا يضيء.	هل المصباح الداخلي في الجهاز قيد إيقاف التشغيل؟	• إنه من الصعب على العملاء استبدال المصباح الداخلي في الجهاز لأنه لا يمكن صيانته. في حال كان المصباح الداخلي لا يضيء، يرجى الاتصال بمركز معلومات العملاء في شركة LG Electronics.

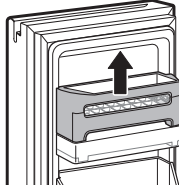
تنظيف ماكينة صنع الثلج السلسلة

إخراج صانع الثلج السهل

- ١ أمسك بطرفي صانع الثلج السهل على الجانب الأعلى من صانع الثلج السهل لإخراجه نحو الأعلى.



- ٢ أمسك بطرفي صندوق تخزين الثلج على الجانب الأعلى من صانع الثلج السهل لإخراجه نحو الأعلى.



تنبيه

- لا بد أن يتم التفكيك بالترتيب السابق لتجنب حدوث أي ضرر بصانع الثلج.

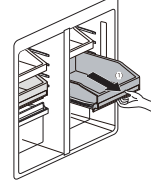
إعادة تركيب صانع الثلج السهل

قم بتركيبها بترتيب عكس ترتيب عملية الإزالة.

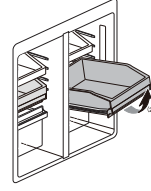
تنظيف صندوق/درج المُجمد

إزالة صندوق/درج المُجمد

- ١ افتح بابي المُجمد على مصراعيهما. اسحب صناديق وأدراج المُجمد حتى النهاية، وأفرغها من كامل محتواها.



- ٢ أثناء فتح الصناديق والأدراج، ارفع الجزء الأمامي منه وأسحبها نحو الخارج لإخراجها.



تنبيه

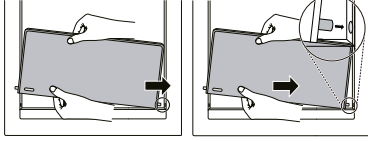
- الصناديق والأدراج ثقيلة الوزن. استخدم دائماً يدين عند إزالة الصناديق والأدراج أو تركيبها لتجنب تلف المنتج أو الإصابة الشخصية.
- افتح دائماً أبواب المُجمد كاملة قبل إخراج أو تركيب الصناديق والأدراج.

إعادة تركيب صندوق/درج المُجمد

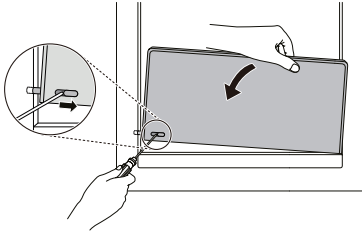
قم بتركيبها بترتيب عكس ترتيب عملية الإزالة.

إعادة تركيب الطاولة الصغيرة

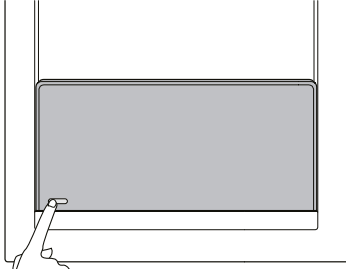
١ افتح الباب الداخلي؛ وأدخل مسمار ربط الطاولة الصغيرة في ثقب المسمار الموجود في الجانب الأيمن من إطار الباب الداخلي.



٢ أدخل مفك البراغي المسطح الصغير في ثقب المسمار القابل للإخراج، وادفع الثقب نحو الخارج من ناحية اليمين ثم أعد تركيب الطاولة الصغيرة.



٣ أدخل الغطاء المطاطي في فتحة الطاولة الصغيرة.



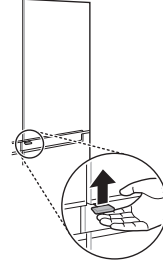
ملاحظة

- تأكد من إعادة الطاولة في مكانها وتحقق من إحكام مسامير الثقب الموجود في إطار الباب الداخلي.

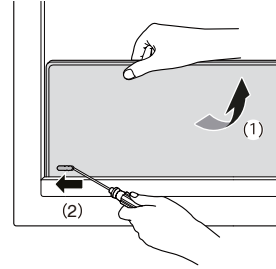
تنظيف الطاولة الصغيرة

إخراج الطاولة الصغيرة

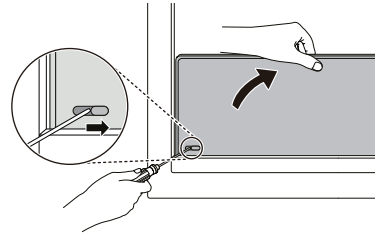
١ افتح الباب الداخلي



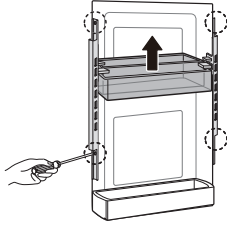
٢ ادفع الغطاء المطاطي (2) الموجود على الجانب السفلي من الطاولة الصغيرة وأخرجه برفق باستخدام مفك براغي مسطح صغير، بعد فتح (1) الطاولة الصغيرة في وضع رأسي.



٣ أدخل مفك البراغي المسطح الصغير في أحد ثقوب المسامير القابلة للإخراج، وادفع الثقب نحو الخارج من ناحية اليمين ثم أخرج الطاولة الصغيرة.



٤ ارفع السلة المتحركة وأخرجها من الحافظة بعد فك البراغي الموجودة على كل جانب.

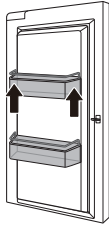


إعادة تركيب غطاء الباب الداخلي

قم بتركيبها بترتيب عكس ترتيب عملية الإزالة.

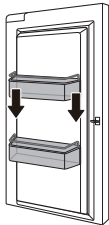
إزالة سلة الثلاجة من الباب الداخلي

أمسك بطرفي السلة وارفع الجزء الأمامي منها.



إعادة تركيب سلة الثلاجة في الباب الداخلي

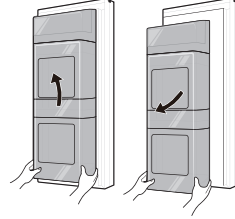
قم بتركيبها بترتيب عكس ترتيب عملية الإزالة.



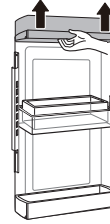
تنظيف الباب الداخلي

إزالة الحافظة من الباب الداخلي

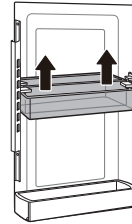
١ ارفع الحافظة من الباب الداخلي نحو الأعلى وأخرجها باستخدام اليدين.



٢ ارفع قاعدة صندوق منتجات الألبان ثم قم بإخراجه من الحافظة التي قمت بإخراجها.



٣ حرك السلة المتحركة إلى الوضع العلوي.



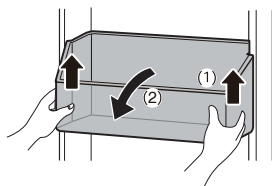
إعادة تركيب درج الخضراوات

أدخل الجزء السفلي من درج الخضراوات بوضعه الأصلي وادفعه للخلف برفق أثناء خفضه.

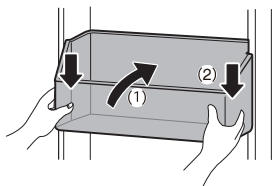
تنظيف سلة الثلاجة/المجمد

إخراج وإعادة تركيب سلة الثلاجة/المجمد

لإخراج السلة، أمسكها بكلتا اليدين وارفع مقدمتها قليلاً لسحبها إلى الخارج.

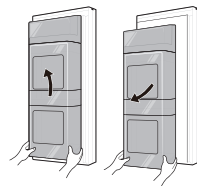


لإعادة السلة في مكانها، قم بمحاذاة جانبي السلة مع خطوط التوجيه وادفعها لأسفل إلى أن تُحکم في مكانها.

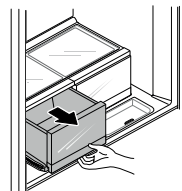


إزالة درج الخضراوات (النوع ٢)

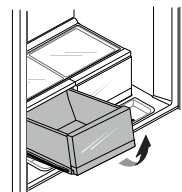
١ افتح الباب وأفرغ محتويات علب وسلال الباب الداخلي، ثم اسحب الدرج خارج الجهاز.



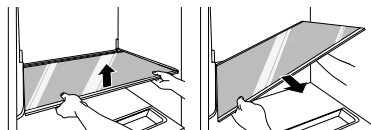
٢ أفرغ محتويات الدرج، وأمسك بمقبض درج الخضراوات وأسحبه كاملاً نحو الخارج برفق حتى يتوقف.



٣ ارفع درج الخضراوات لأعلى وقم بإزالته عن طريق سحبها للخارج.

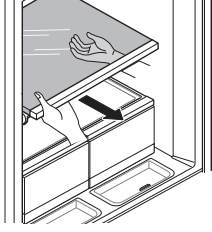


٤ قم بإزالة الغطاء قليلاً مع إسناده بكلتا اليدين أثناء إخراجها.

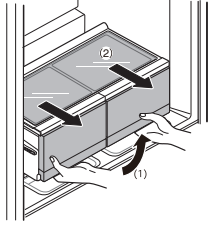


تنظيف صندوق الخضراوات إخراج درج الخضراوات (النوع ١)

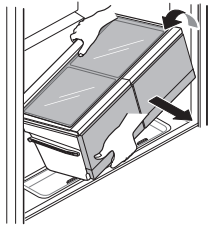
١ افتح باب الثلاجة وأخرج جميع الرفوف من وحدة الثلاجة.



٢ ارفع صندوق الخضراوات بكلتا اليدين ووفر مكاناً في الخلف عن طريق سحبه إلى الأمام.



٣ أمسك الجانب الخلفي بيد واحدة لرفع صندوق الخضراوات، وفي هذا الوقت، أخرجه مائلاً.



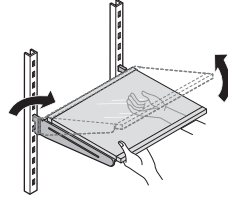
إعادة تركيب صندوق الخضراوات

قم بتركيبها بترتيب عكس ترتيب عملية الإزالة.

تنظيف الرف إزالة رف الثلاجة

١ قم بإمالة مقدمة الرف وارفعه باستقامة لأعلى.

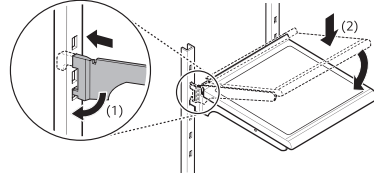
٢ اسحب الرف للخارج.



إعادة تركيب رف الثلاجة

١ قم بإمالة مقدمة الرف لأعلى ووجه خطافات الرف للفتحات عند الارتفاع المطلوب.

٢ ثم، اخفض مقدمة الرف بحيث تسقط الخطافات داخل الفتحات.



ملاحظات التنظيف

- وضع طبقة شمعية على الأسطح المعدنية الملونة الخارجية يساعد على تقديم حماية ضد الصدأ. لا تتم بوضع طبقة شمعية على الأجزاء البلاستيكية. ضع طبقة شمعية على الأسطح المعدنية الملونة على الأقل مرتين في السنة باستخدام طبقة شمعية (أو طبقة شمعية لاصقة تلقائية). ضع الطبقة الشمعية باستخدام قطعة قماش ناعمة ونظيفة.
- عند تنظيف الجهاز من الداخل أو الخارج، تجنب مسحه بفرشاة خشنة، أو معجون أسنان، أو مواد قابلة للاشتعال. تجنب استخدام مواد التنظيف التي تحتوي على مكونات قابلة للاشتعال.
- قد يتسبب ذلك في تغيير الألوان أو إتلاف الجهاز.
- المواد القابلة للاشتعال: الكحول (الإيثانول، الميثانول، الكحول الأيزوبروبيلي، الكحول الأيزوبوتيل، الخ)، المواد المخففة (التنتر)، المبيض، البنزين، السائل القابل للاشتعال، المواد الكاشطة، الخ.
- لسطح الجهاز، استخدم إسفنجة نظيفة أو قطعة قماش ناعمة ومنظفًا خفيفًا في مياه دافئة. لا تستخدم منظفات جافة أو خشنة. جفف تمامًا باستخدام قطعة قماش ناعمة.
- لا تعتمد مطلقًا على تنظيف الأرفف أو الأوعية في غسالة الأطباق.
- قد تصبح القطع مشوهة بسبب الحرارة.
- في حال كان الجهاز مزودًا بمصباح LED، لا تتم بإزالة غطاء المصباح ومصباح LED في أية محاولة لإصلاحه أو صيانته. يرجى الاتصال بمركز معلومات العملاء في شركة LG Electronics.
- عند إزالة رف أو درج من داخل الجهاز، قم بإزالة جميع الأطعمة المخزنة من الرف أو الدرج لمنع التعرض لإصابة أو تلف بالجهاز.
- بخلاف ذلك، قد تحدث الإصابة بسبب وزن الأطعمة المخزنة.
- في حال تنظيف فتحات التهوية الخارجية من الجهاز عن طريق المكنسة الكهربائية، عندئذ يجب أن يكون كبل الطاقة غير موصل من المآخذ لتجنب أي تفريغ شحنات قد يتلف الأجهزة الإلكترونية أو قد يسبب صدمة كهربائية.
- افصل الرفوف والأدراج وقم بتنظيفها باستخدام المياه، ثم قم بتجفيفها بما فيه الكفاية، قبل إعادتها إلى مكانها.
- بشكل منتظم قم بمسح حشبة الباب باستخدام منشفة ناعمة مبللة.
- يجب أن يتم تنظيف الكميات المنسكبة من سلة الباب والبقع لأنها يمكن أن تقلل قدرة التخزين الخاصة بالسلة ويمكنها حتى أن تتلف.
- بعد التنظيف، تحقق مما إذا كان كابل الطاقة تالفًا أو دافئًا أو تم توصيله بشكل غير سليم.
- حافظ على فتحات التهوية على سطح الجهاز نظيفة.
- يمكن أن تتسبب فتحات التهوية المسدودة في حدوث حريق أو تلف بالجهاز.

٤ بعد اكتمال نقل البيانات، سيوضح وكيل الخدمة نتيجة Smart Diagnosis™.

ملاحظة

- ضع الهاتف بحيث يكون الميكروفون الخاص به محاذيًا لفتحة السماعة.
- يصدر صوت Smart Diagnosis™ بعد ٣ ثوانٍ تقريبًا.
- ثبت الهاتف بالفتحة اليمنى العلوية للسماعة وانتظر بينما يتم نقل البيانات.
- لا تتزعج الهاتف من فتحة السماعة بينما يتم نقل البيانات.
- قد يكون صوت نقل البيانات قاسيًا على الأذن أثناء إرسال بيانات Smart Diagnosis™، ولكن لا تزل الهاتف عن فتحة سماعة التشخيص الدقيق حتى يتوقف صوت نقل البيانات.
- عندما يكتمل نقل البيانات، يتم عرض رسالة اكتمال النقل ويتم إيقاف تشغيل لوحة التحكم بشكل تلقائي ثم تعمل مرة أخرى بعد بضع ثوانٍ. بعد أن يوضح مركز معلومات العملاء نتيجة التشخيص.
- تعتمد وظيفة Smart Diagnosis™ على جودة المكالمات المحلية.
- سيتحسن أداء الاتصال ويمكنك إرسال إشارة أفضل في حال كنت تستخدم خطأ أرضيًا بالمنزل.
- إذا كان نقل بيانات Smart Diagnosis™ رديئًا بسبب تدهور جودة المكالمات، فقد لا تتلقى أفضل خدمة Smart Diagnosis™.

استخدام Smart Diagnosis™

• للأجهزة بشعار  أو 

Smart Diagnosis™ من خلال مركز معلومات العملاء

استخدم هذه الوظيفة إذا كنت بحاجة لتشخيص دقيق عن طريق مركز معلومات العملاء في شركة LG Electronics عندما تحدث أعطال أو فشل بالجهاز. استخدم هذه الوظيفة فقط للاتصال بممثل الخدمة، ليس أثناء عملية التشغيل العادية.

١ اضغط على زر **Lock** لتنشيط وظيفة القفل.

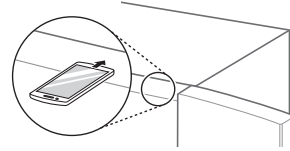
- إذا تم قفل شاشة العرض لمدة تزيد عن ٥ دقائق، يجب ان تقوم بالغاء التفعيل ثم إعادة تفعيله.

*** Lock**



٢ افتح باب الثلاجة ثم أمسك الهاتف على فتحة السماعة اليمنى العلوية.

- ضع الهاتف بحيث يكون الميكروفون الخاص به محاذيًا لفتحة السماعة.



٣ اضغط مع الاستمرار على زر **Freezer** لمدة ثلاث ثوانٍ أو أطول بينما تستمر في الإمساك بهاتفك على السماعة.

مزايا تطبيق LG SmartThinQ للطرز التي يوجد بها Wi-Fi

تواصل مع الجهاز من هاتف ذكي باستخدام الميزات الذكية المريحة.

تحديث البرامج الثابتة

حافظ على أداء الجهاز مُحدثًا.

Smart Diagnosis™

إذا كنت تستخدم وظيفة التشخيص الذكية، سوف يتم تزويدك بمعلومات مفيدة مثل طريقة صحيحة لاستخدام التطبيق وفقًا لنمط الاستخدام.

الإعدادات

تسمح لك بضبط مختلف الخيارات في الثلاجة وفي التطبيق.

ملاحظة

- إذا غيرت جهاز التوجيه اللاسلكي الخاص بك، أو مزود الخدمة، أو كلمة المرور، قم بمسح الجهاز المسجل من تطبيق LG SmartThinQ وسجله من جديد.
- يخضع التطبيق للتغيير لأغراض تحسين الجهاز بدون إشعار المستخدمين.
- قد تتغير الميزات حسب الطراز.

الاتصال بشبكة Wi-Fi.

يسمح زر **Wi-Fi**، عندما يستخدم مع جهاز LG SmartThinQ، للثلاجة بالاتصال بشبكة Wi-Fi المنزل. يظهر رمز **Wi-Fi** حالة اتصال شبكة الثلاجة. يضيء الرمز عندما تتصل الثلاجة بشبكة Wi-Fi.

التسجيل الأولي للجهاز

شغل تطبيق LG SmartThinQ واتبع التعليمات في التطبيق لتسجيل الجهاز.

إعادة تسجيل الجهاز أو تسجيل مستخدم آخر.

اضغط مع الاستمرار على زر **Wi-Fi** لمدة ٣ ثوانٍ لإيقافه مؤقتًا. شغل تطبيق LG SmartThinQ واتبع التعليمات في التطبيق لتسجيل الجهاز.

ملاحظة

- لتعطيل وظيفة Wi-Fi، اضغط مع الاستمرار على زر **Wi-Fi** لمدة ٣ ثوانٍ. سوف يتم إيقاف تشغيل رمز **Wi-Fi**.

معلومات حول إشعار البرامج المفتوحة المصدر

للحصول على التعليمات البرمجية المصدر بموجب GPL و LGPL و MPL وتراخيص مفتوحة المصدر أخرى يتضمنها هذا المنتج، يرجى زيارة الموقع <http://opensource.lge.com>.

بالإضافة إلى التعليمات البرمجية المصدر، تتوفر كل أحكام الترخيص وإشعارات إخلاء المسؤولية وإشعارات حقوق النشر للتنزيل.

ستوفر LG Electronics أيضاً التعليمات البرمجية المفتوحة المصدر على قرص CD-ROM مقابل رسم يغطي تكلفة القيام بهذا التوزيع (مثل تكلفة وسائل النقل والشحن والتسليم) بناءً على طلب يُرسل عبر البريد الإلكتروني إلى opensource@lge.com. إن هذا العرض سار لفترة ثلاث سنوات بعد عملية الشحن الأخيرة لهذا المنتج. يتوفر هذا العرض لأي شخص يتلقى هذه المعلومات.

- إذا كان لدى الجهاز مشكلة اتصال بشبكة Wi-Fi، قد تكون بعيدة كل البعد عن جهاز التوجيه. اشتر جهاز تقوية Wi-Fi (موسع المدى) لتحسين قوة إشارة Wi-Fi.
- قد لا يتم الاتصال بشبكة Wi-Fi أو قد يتم قطع الاتصال حسب جودة بيئة الشبكة المحلية.
- قد لا يعمل الاتصال بالشبكة بشكل صحيح وفقاً لمزود خدمة الإنترنت.
- يمكن أن تجعل البيئة اللاسلكية المحيطة خدمة الشبكة اللاسلكية تعمل ببطء.
- تعذر تسجيل الجهاز بسبب مشكلات في إرسال الإشارة لاسلكياً. افصل قابس الجهاز عن الطاقة وانتظر لمدة دقيقة قبل أن تحاول مجدداً.
- إذا كان جدار الحماية الموجود على جهاز التوجيه الخاص بك مُمكنًا، قم بتعطيله أو اضعف إليه استثناء.
- يجب أن يكون اسم الشبكة اللاسلكية (SSID) مكوناً من أحرف وأرقام باللغة الإنجليزية. (لا تستخدم رموزاً خاصة)
- قد تختلف واجهة استخدام الهاتف الذكي حسب نظام تشغيل الهاتف وحسب الشركة المصنعة.
- إذا كان بروتوكول الأمان الخاص بجهاز التوجيه مضبوطاً على WEP، فقد يتعذر عليك إعداد الشبكة. الرجاء تغييره إلى بروتوكول أمان آخر (يُنصح باختيار WPA2) ثم أعد تسجيل المنتج.

تنصيب تطبيق LG SmartThinQ

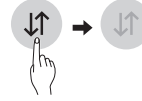
"ابحث عن تطبيق LG SmartThinQ على Apple App Store و Google Play Store & من على هاتف ذكي. اتبع التعليمات لتنزيل التطبيق وتثبيته."

استخدام تطبيق LG SmartThinQ

- للأجهزة بشعار  أو  يسمح تطبيق LG SmartThinQ لك بالتواصل مع الجهاز باستخدام هاتف ذكي.

قبل استخدام LG SmartThinQ

- 1 تأكد من المسافة بين الجهاز وجهاز التوجيه اللاسلكي (شبكة Wi-Fi).
• إذا كانت المسافة بين الجهاز وجهاز التوجيه اللاسلكي بعيدة أكثر من اللازم، ستصبح قوة الإشارة ضعيفة. قد يستغرق التسجيل وقتاً طويلاً أو قد يفشل التثبيت.
- 2 قم بإغلاق بيانات الهاتف المحمول أو البيانات الخلوية على هاتفك الذكي.
• لأجهزة iPhone، اغلِق البيانات من خلال الإعدادات ← خلوي ← البيانات الخلوية.



- 3 وصل هاتفك الذكي بجهاز التوجيه اللاسلكي.



ملاحظة

- للتحقق من اتصال Wi-Fi، قم بفحص رمز Wi-Fi على لوحة التحكم ما إذا كان مضيئاً.
- يدعم الجهاز شبكات Wi-Fi بتردد ٢,٤ غيغا هرتز فقط. لمعرفة تردد الشبكة الخاصة بك، اتصل بمزود خدمة الإنترنت أو راجع دليل جهاز التوجيه اللاسلكي.
- تطبيق LG SmartThinQ ليس مسؤولاً عن أي مشاكل الاتصال بالشبكة أو أي أعطال، أو خلل، أو أخطاء نتجت عن طريق الاتصال بالشبكة.

استخدام الوظائف الأخرى

إنذار فتح الباب

يطلق المنبه صوتًا لثلاث مرات في مدة ٣٠ ثانية إذا تُرك باب (وحدة الثلاجة، ووحدة الفريزر والباب الداخلي) مفتوحًا أو لم يتم قفله بشكل كامل لمدة دقيقة واحدة.

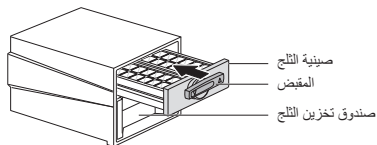
- اتصل بمركز معلومات العملاء لشركة LG Electronics إذا استمر صوت المنبه بعد قفل الباب.

اكتشاف العطل

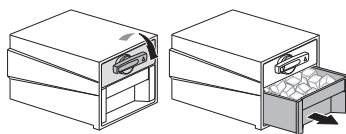
- يمكن للجهاز الكشف عن المشاكل بشكل تلقائي أثناء التشغيل.
- إذا تم الكشف عن مشكلة، لا يعمل الجهاز ويتم عرض رمز خطأ حتى عند الضغط على أي زر.
- عند حدوث هذا، لا تقم بإيقاف تشغيل الطاقة واتصل فورًا بمركز معلومات عملاء شركة LG Electronics. إذا قمت بإيقاف تشغيل الطاقة، قد يواجه فني التصليح من مركز معلومات عملاء شركة LG Electronics صعوبة في اكتشاف المشكلة.

صانع الثلج (النوع ٢)

- ١ لصنع الثلج، املا صينية الثلج بالماء، ثم أدخلها في موضعها.



- ٢ لإخراج الثلج، قم بلف المقيض باتجاه عقارب الساعة.

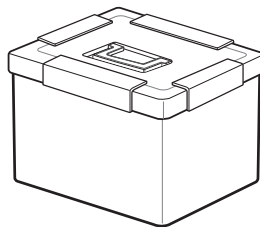


ملاحظة

- يمكنك إخراج صانع الثلج أو صندوق تخزين الثلج الذي لا تستخدمه لتوفير المزيد من المساحة داخل المجمد.

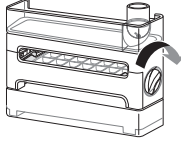
منطقة المواد الطازجة (اختياري)

- حيث يمكن الاحتفاظ بالطازجة لفترة طويلة دون أن تختلط رائحتها بالطعام الأخرى.
- ضع الطعام في منطقة الطعام الطازج وأحكام إغلاق الغطاء.

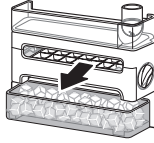


إخراج الثلج

- ١ لف المقيض الموجود على صانع الثلج السهل باتجاه عقارب الساعة.



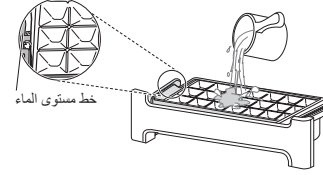
- ٢ ارفع صندوق تخزين الثلج قليلاً وأزله.



تنبيه

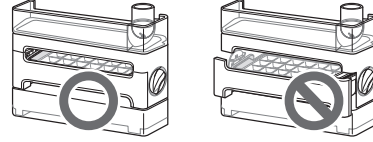
- إذا سقط ثلج غير متجمد بشكل كامل في صندوق تخزين الثلج، فسوف يسبب التصاق مكعبات الثلج الموجودة فيه مع بعضها البعض. (يستغرق الأمر حوالي ٤ ساعات عند درجة حرارة -٢٠ درجة مئوية لإنتاج الثلج)
- إذا تكرر فتح باب المجمد، سوف يدخل الهواء الدافئ إلى وحدة المجمد، مما يستغرق التجميد وقتاً أطول.
- يقوم صانع الثلج بصناعة الثلج بشكل طبيعي بعد مرور ٤٨ ساعة تقريباً بعد التثبيت الأولي للجهاز.
- كن حذراً من قطع الثلج وحوافه المدببة.
- ارفع صندوق تخزين الثلج وقم بإخراجه برفق إذا كان يحتوي على ثلج.
- السعة القصوى لصندوق تخزين الثلج تبلغ ٣ أضعاف صينية الثلج.
- لا تخزن الثلج غير المتجمد تماماً.
- توخ الحذر كي لا تلوي وحدة صناعة الثلج بقوة نظراً لإمكانية تحطمها.
- تجنب تجميد الثلج داخل صندوق تخزين الثلج. فقد يؤدي ذلك إلى كسره أو يحدث تلفاً أو ضرراً في الجهاز.

- أخرج صينية الثلج، واملأها بالماء حتى خط مستوى الماء، ثم ادفعها مرة ثانية في مكانها مع توخي الحذر لتجنب سكب الماء.



ملاحظة

- تأكد من دفعها كاملة مرة ثانية في مكانها (كما هو موضح في الشكل أدناه) قبل إغلاق باب المجمد برفق.



تحذير

- يملأ بمياه الشرب فقط.

تنبيه

- من الطبيعي أن يحتوي خزان الماء على بعض الثلج. قم بإزالة أي ثلج منه عند إعادة ملئه بالماء.
- تأكد من وجود مساحة كافية في صندوق تخزين الثلج قبل إخراج الثلج المتكوّن من صينية الثلج.

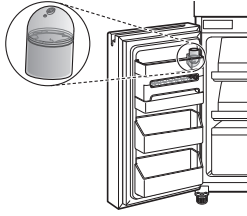
صانع الثلج

هذا هو المكان الذي يتم فيه إنتاج الثلج يدويًا وتخزينه.

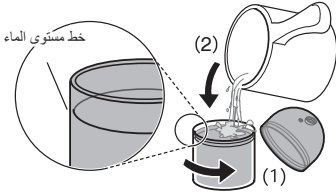
صانع الثلج السهل (النوع ١)

ملء صينية الثلج بالماء باستخدام خزان المياه

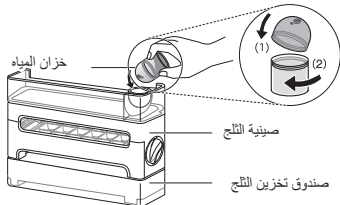
١ أخرج خزان المياه من صانع الثلج العلوي السهل.



٢ افتح غطاء خزان المياه واملاؤه بالماء حتى الوصول إلى خط الماء.

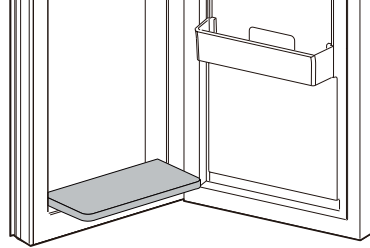


٣ أعد الغطاء وضع خزان الماء المملوء مرة ثانية داخل صانع الثلج السهل.



الطاولة الصغيرة (اختياري)

توفر هذه الطاولة الصغيرة مكاناً سهلاً لاستخدامه في وضع الأغراض الصغيرة أثناء فتح الباب الداخلي.



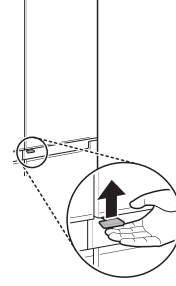
تنبيه

- تجنب الضغط بشدة مفرطة على الطاولة الصغيرة أو الارتطام بها؛ فقد يؤدي ذلك إلى الإضرار بالجهاز وحدوث إصابة.
- تجنب وضع أشياء ثقيلة على الطاولة الصغيرة؛ فقد يؤدي ذلك إلى الإضرار بالجهاز وحدوث إصابة.
- لا تسمح للأطفال بالتعلق بالطاولة الصغيرة؛ فقد يؤدي ذلك إلى حدوث إصابة.
- لا تُدخل أصابع يديك بين قاعدة الطاولة الصغيرة والجهاز؛ فقد يؤدي ذلك إلى حدوث إصابة.

الباب الداخلي (اختياري)

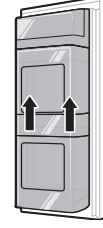
اجذب الرافعة الموجودة على الحافة السفلية من الباب الداخلي نحو الأعلى إلى أن تنفتح.

توجد مساحة تخزين كبيرة داخل الباب الداخلي والسلال المحيطة، مما يسمح لك بتخزين الطعام بطريقة منظمة.



إزالة الحافظة من الباب الداخلي

قم بالإمساك بالحافظة من داخل الباب الداخلي بكتا يديك وقم بإزالتها عن طريق رفعها لأعلى.



إعادة تركيب حافظة الباب الداخلي

قم بتركيبها بترتيب عكس ترتيب عملية الإزالة.

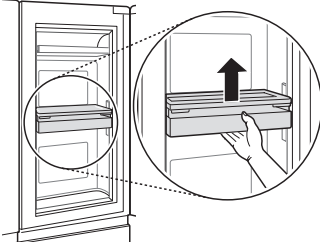
السلة المتحركة (اختياري)

قم بتحريك السلة المتحركة القابلة للتعديل بسهولة لأعلى ولأسفل عند الضرورة.

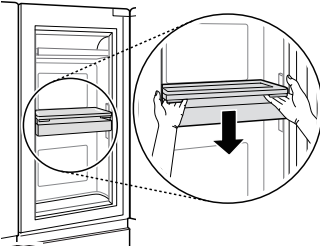
• أزل كل العناصر من السلة المتحركة القابلة للتعديل قبل تحريكها لأعلى أو لأسفل.

• يسمح تعديل السلة المتحركة القابلة للتعديل بتخزين المواد الغذائية الأطول بشكل أكثر ملاءمة.

١ لرفع السلة المتحركة القابلة للتعديل، أمسك بمنصف السلة وادفعها لأعلى حتى تستقر في مكانها.



٢ لوضع السلة المتحركة القابلة للتعديل، اضغط حتى تتحرر المقابض في أسفل السلة وقم بخفض جانب السلة حتى تستقر في مكانها.



تنبيه

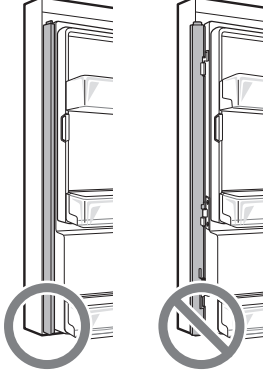
• لتجنب حدوث إصابة شخصية أو تلف بالسلة أو محتوياتها، أفرغ صندوق السلة المتحركة القابلة للتعديل قبل تحريكها لأعلى أو لأسفل.

عماد الباب

يحتجز عماد الباب الهواء البارد داخل الثلاجة ويمنعه من التسرب.



- يصدر باب الثلاجة صوتاً كل ٣٠ ثانية في حالة بقاء الباب مفتوحاً لأكثر من دقيقة. تأكد أن العماد المطوي مطوياً للداخل قبل إغلاق الباب الأيسر.

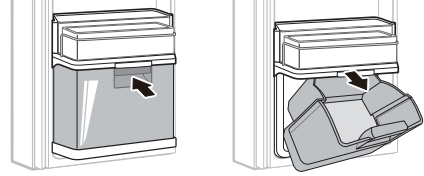


- لتقليل خطورة خدش الباب وكسر عماد الباب المركزي، تأكد أن عماد باب الثلاجة دائماً مطوياً للداخل.

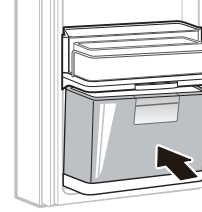
السلة المائلة للأطعمة الطازجة

وهي مثالية لحفظ الخضروات التي سيتم تناولها في وقت قريب.

- ١ لفتحها، ارفع المزلاق واسحب السلة برفق نحو الخلف.



- ٢ لغلاقها، ادفع السلة إلى أن تسمع صوت "طقطة".



- لتجنب إتلاف الدرج، تجنب زيادة تحميله أو الضغط عليه بقوة عند فتحه أو إغلاقه.

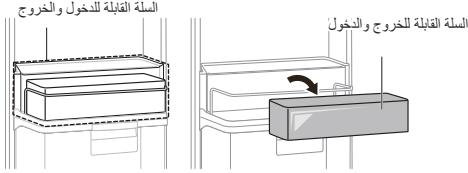


- لا تدع الأطفال يتعلقون في السلة عندما تكون مفتوحة أو مغلقة.

السلة القابلة للدخول والخروج

تستخدم بشكل أفضل في حفظ الأغراض المتنوعة من وحدة التلاجة.

- ويمكن عند الحاجة إخراجها بشكل منفصل. ويمكن استخدامها في نقل التوابل والمشروبات والوجبات الخفيفة وما شابه ذلك لأغراض الطبخ في وقت واحد.

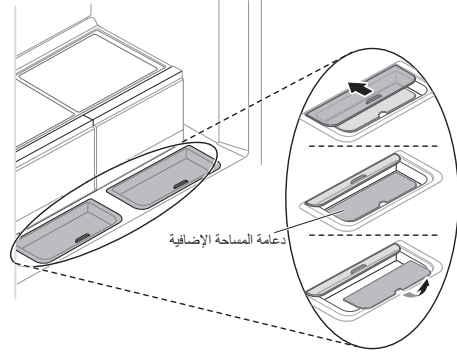


ملاحظة

- تستخدم هذه السلة فقط للأغراض المحفوظة في التلاجة. تجنب استخدامها بالقرب من مصادر الاشتعال.

المساحة الإضافية (اختياري)

احفظ الأطعمة الصغيرة، مثل الجبن، وقطع اللحم، والجبن، وما إلى ذلك. افتح واغلق مقابض الدفع أو السحب.



تنبيه !

- راجع الأشكال أعلاه عند إزالة وإعادة تركيب دعامة المساحة الإضافية بعد التنظيف.
- خزن جميع الأطعمة الرطبة والسريعة التجمد، مثل خثارات الصويا، وأوراق السمسم، وما إلى ذلك، على الجانب الأمامي من الرفوف.

ملاحظات لاستخدام لوحة التحكم

- سوف يتم تشغيل لوحة التحكم في أي من الحالات التالية.
 - عندما يتم تشغيل الطاقة
 - عندما يتم الضغط على أي زر
 - عندما يتم فتح باب الجهاز (وحدة الثلجة، وحدة المجمد، باب داخلي)
- سوف يتم إيقاف تشغيل لوحة التحكم بشكل تلقائي لغرض توفير الطاقة في أي من الحالات التالية.
 - بعد مرور دقيقة واحدة من تشغيل الطاقة
 - عندما لا يتم استخدام أي زر لأي عملية لمدة ٢٠ ثانية بعد الضغط على الزر المرغوب فيه
 - عند مرور ٢٠ ثانية بعد أن يتم فتح باب الجهاز أو غلقه (وحدة الثلجة، وحدة المجمد، باب داخلي)
- إذا لامس أي إصبع أو البشرة لوحة التحكم أثناء تنظيفها، قد تعمل وظيفة الزر.

ضبط درجة الحرارة

- يُضبط هذا درجة حرارة الثلجة أو المجمد.
- اضغط زر **Fridge** أو زر **Freezer** لتعديل درجة الحرارة.
- يتم ضبط درجة الحرارة الأولية.
 - الثلجة: ٣ درجة مئوية
 - المجمد: ١٨- درجة مئوية
- يمكن تعديل درجة الحرارة.
 - الثلجة: من ٠ درجة مئوية إلى ٦ درجات مئوية
 - المجمد: من -٢٤ درجة مئوية إلى -١٦ درجة مئوية
- تختلف درجة الحرارة الفعلية الداخلية وفقاً لحالة الطعام، حيث إن إعداد درجة الحرارة المشار إليها هي درجة الحرارة المستهدفة، وليست درجة الحرارة الفعلية داخل الجهاز.

ملاحظة

- ربما تختلف درجة الحرارة الافتراضية وفقاً للجهاز.
- انتظر لمدة ساعتين أو ثلاث ساعات بعد توصيل الجهاز بالمأخذ قبل تخزين الطعام في الجهاز.

إعداد منقي الهواء الداخلي

- يمكن تقليل البكتيريا والروائح الكريهة داخل الجهاز باستخدام وظيفة منقي الهواء الداخلي. مع ذلك، فإن الوظيفة تكون فعالة فقط مع البكتيريا الموجودة بداخل الجهاز، وليست البكتيريا الممتصة في الأطعمة.
- في كل مرة تضغط على زر **Hygiene Fresh**، سوف يتغير وضع وظيفة منقي الهواء الداخلي إلى
- **Auto → Power → Off → Auto** بالتناوب.

تعيين التجميد السريع

- يمكن للوظيفة تجميد كمية كبيرة من الأطعمة المجمدة أو المتلجة بسرعة.
- عند الضغط على زر **Express Freeze**، يضيء رمز **Express Freeze** على لوحة التحكم.
- يتم تمكين الوظيفة وتعطيلها في كل مرة تضغط فيها على الزر.
- تتوقف وظيفة التجميد السريع بشكل تلقائي بعد مرور فترة معينة.

ضبط القفل وإعادة ضبطه

- يعمل على قفل الأزرار الموجودة على لوحة التحكم.
- اضغط مع الاستمرار على زر **Lock** لمدة ثلاث ثوانٍ. عندما يتم تعيين وظيفة القفل، يتم قفل كل الأزرار.
- عند الضغط على زر **Lock** لمدة ثلاث ثوانٍ، يضيء رمز **Lock/Unlock** على لوحة التحكم. يتم تمكين الوظيفة وتعطيلها في كل مرة تضغط فيها على الزر.
- إذا قمت بالضغط على زر خلاف القفل عند تعيين القفل، لن يعمل الزر.
- عند الضغط على زر خلاف القفل عند تعيين القفل، سوف يومض رمز **Lock/Unlock** على لوحة التحكم لثلاث مرات.
- لتغيير أي إعداد، اضغط أولاً على زر **Lock** لمدة ثلاث ثوانٍ لتعطيل الوظيفة.

لوحة التحكم الوحدات والوظائف

1 Fridge Temperature (درجة حرارة الثلاجة)

- يضبط هذا درجة حرارة الثلاجة المستهدفة.

2 Freezer Temperature (درجة حرارة المُجمد)

- يضبط هذا درجة حرارة المُجمد المستهدفة.

3 Hygiene Fresh (منقي هواء داخلي)

- يضبط هذا وظيفة منقي الهواء الداخلي.

4 Express Freeze (التجميد السريع)

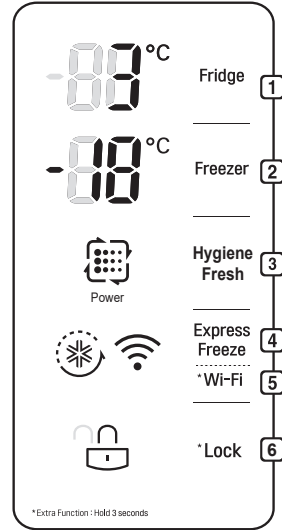
- يعمل على تعيين وظائف "التجميد السريع".

5 * Wi-Fi

- يضبط هذا الثلاجة لتتصل بشبكة Wi-Fi (واي فاي) في منزلك.

6 * Lock (القفل)

- يعمل على قفل الأزرار الموجودة على لوحة التحكم.



— قد تختلف لوحة التحكم الفعلية من طراز لآخر.

تخزين الأطعمة بكفاءة

أقصى سعة تجميد

- سوف تسمح وظيفة Express Freeze (التجميد السريع) للتجميد القيام بأقصى كفاءة تجميد له. بشكل عام، تستغرق هذه الوظيفة مدة تصل إلى ٢٤ ساعة، مع ذلك، سوف يتم إيقاف تشغيلها بشكل تلقائي بعد الوقت المحدد كما يمكن إيقاف تشغيلها يدوياً في أي وقت محدد.
- للحصول على توزيع هواء أفضل، قم بإدخال جميع الأجزاء الداخلية مثل السلال، والأدراج، والرفوف.

الحد الأقصى للتخزين

- للحصول على أفضل تدوير للهواء، أدخل الأدراج.
- في حالة وجود كميات كبيرة من الأطعمة يراود تخزينها، يجب إخراج كل أدراج المجمد خارج الجهاز باستثناء الدرج الموجود في الأسفل ويجب تنسيق الأطعمة مباشرة على الأدراج في وحدة المجمد.

ملاحظة

- لإزالة الأدراج، أخرج الطعام من الأدراج أولاً. ثم استخدم مقبض الأدراج، واسحب الأدراج للخارج بعناية. حيث قد تتسبب في وقوع إصابة.
- قد يكون شكل كل درج مختلفاً، لذا أدخلها في مواضعها الصحيحة.

- خزن الطعام المجمد أو الأطعمة المبردة داخل أوعية محكمة الغلق.

- تحقق من تاريخ انتهاء الصلاحية والمُلتصق (تعليمات التخزين) قبل تخزين الطعام في الجهاز.

- لا تخزن الطعام لفترة طويلة من الوقت (أكثر من أربعة أسابيع) إذا كان يفسد بسهولة عند درجة حرارة منخفضة.

- ضع الأطعمة المبردة أو الطعام المجمد داخل أي من الثلاجة أو المُجمد فور شرائه.

- تجنب إعادة تجميد أي طعام كان قد تم ذوبان تجميده بشكل كامل. تجميد أي طعام كان قد تم ذوبان تجميده بشكل كامل سوف يقلل من مذاقه وتغذيته.

- لا تغلف الخضروات وتخزينها باستخدام ورق جرائد. حيث إن مادة الطباعة في الجرائد أو المواد الأخرى الغريبة قد تترك بقعاً على الطعام أو تلوثه.

- لا تملأ الجهاز أكثر من اللازم. قم بملء أقل من ٧٠٪ من المساحة. لا يمكن للهواء البارد الانتشار كما ينبغي إذا كان الجهاز مملوئاً أكثر من اللازم.

- يزداد الطعام الساخن قبل التخزين. في حال وضع طعام ساخن جداً في الداخل، يمكن أن تزداد درجة الحرارة الداخلية للجهاز مما يؤثر بالسلب على الأطعمة الأخرى المخزنة في الجهاز.

- إذا قمت بضبط درجة حرارة منخفضة بشكل كبير للطعام، ربما يتجمد. لا تقم بضبط درجة حرارة أقل من درجة الحرارة المطلوبة للطعام ليتم تخزينه بشكل صحيح.

- دائماً حافظ على الجهاز نظيفاً.

- في حال وجود حجيرات تبريد في الجهاز، لا تخزن الخضروات والفواكه التي تحتوي على محتوى ذي رطوبة عالية في حجيرة التبريد لأنها قد تتجمد بسبب انخفاض درجة الحرارة.

- في حالة حدوث انقطاع التيار الكهربائي، اتصل بشركة الكهرباء واسأل عن مدة الانقطاع.

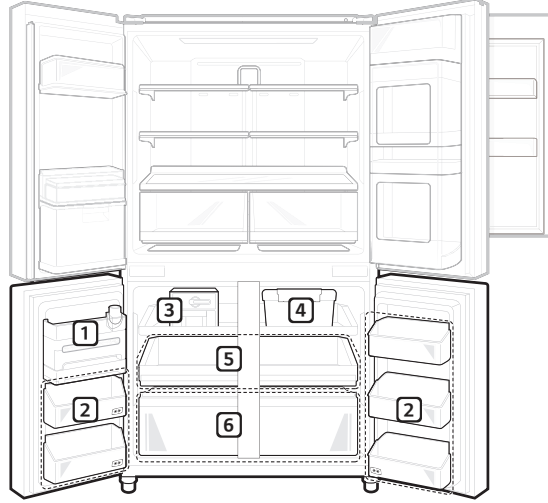
- يجب أن تتجنب فتح الأبواب أثناء فصل الطاقة عن الجهاز.
- عندما يعود مصدر الطاقة إلى وضعه الطبيعي، تحقق من حالة الطعام.

اقتراح توفير الطاقة

- تأكد من وجود مسافة كافية بين الأطعمة المخزنة. يسمح هذا للهواء البارد بالانتشار بالتساوي ويخفض من فواتير الكهرباء.
- خزن الأطعمة الساخنة فقط بعد أن تبرد لمنع التكثف أو التجمد.
- عند تخزين الطعام في وحدة المُجمد، قم بضبط درجة حرارة المُجمد على درجة حرارة أقل من الموضحة على الجهاز.
- تجنب ضبط درجة حرارة الجهاز على أقل مما هو ضروري. لصنع الثلج في ظروف الطقس العادية، يجب أن تكون درجة حرارة المُجمد حتى -١٨ أو أبرد من ذلك.
- لا تضع الطعام بالقرب من مستشعر درجة الحرارة في وحدة الثلجة. حافظ على مسافة ٣ سم على الأقل من المستشعر.
- يرجى الانتباه إلى أن درجة الحرارة التي ترتفع بعد إذابة التجمد لها متوسط مسموح به في مواصفات الجهاز. إذا كنت تأمل في تقليل التأثير الذي يمكن أن يسببه هذا على تخزين الطعام بسبب ارتفاع درجة الحرارة، فقم بتكيس أو تغليف الطعام المُخزن في طبقات متعددة.
- بضمن نظام إزالة الثلج تلقائياً في الجهاز خلو حجرة المُجمد من تراكم الثلج في ظروف التشغيل العادية.

ملاحظات التشغيل

- لا تستخدم خزان موزع الماء المُثلج للمشروبات بخلاف مياه الشرب.
- يجب أن يضع المستخدمون في اعتبارهم أن الصقيع قد يتكون إذا لم يُغلق الباب بالكامل، أو في حال كانت الرطوبة مرتفعة خلال الصيف، أو إذا كان باب وحدة المُجمد يُفتح بشكل متكرر.
- تأكد من وجود مسافة كافية بين الطعام المُخزن على الرف أو سلة الباب ليسمح بإغلاق الباب بالكامل.
- يتيح فتح الباب بدخول الهواء الدافئ إلى الجهاز، وقد يتسبب في ارتفاع درجة الحرارة الداخلية.
- لا تفتح باب الجهاز أو تغلقه بشكلٍ مفرط.
- إن مصباح LED مُعد فقط للاستخدام في الأجهزة المنزلية وغير مناسب لإضاءة الغرف المنزلية.
- إذا كنت تنوي إيقاف تشغيل الجهاز لفترة طويلة، يُراعى إخراج جميع المواد الغذائية منه، وفصل سلك الطاقة. قم بتنظيف الجهاز من الداخل، واترك الأبواب مفتوحة قليلاً لمنع تكون العفن في الجهاز.



1 صانع الثلج السهل (النوع ١)

هذا هو المكان الذي يتم فيه إنتاج الثلج يدويًا وتخزينه.

2 سلة المُجمد

حيث يمكن تخزين مجموعات صغيرة من الطعام المُجمد.

- لا تخزن المتعلقات أو طعامًا سيتم تخزينه لفترة طويلة من الوقت داخل هذه السلال.

3 صانع الثلج (النوع ٢)

هذا هو المكان الذي يتم فيه إنتاج الثلج يدويًا وتخزينه.

4 منطقة المواد الطازجة (اختياري)

حيث يمكن الاحتفاظ بالأطعمة طازجة لفترة طويلة دون أن تختلط رائحتها بالأطعمة الأخرى.

- ضع الطعام في منطقة الطعام الطازج وأحكام إغلاق الغطاء.

5 علبة المُجمد

عبارة عن مكان تخزين الأطعمة المجمدة كاللحوم والأسماك والأيس كريم.

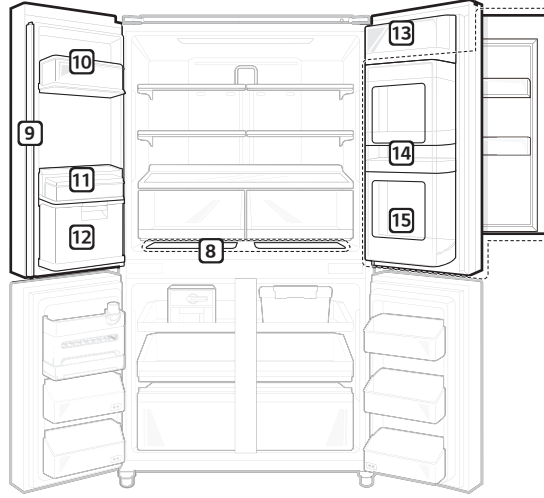
- تسمح الأنواع المنزلة من العلب بسهولة الوصول وراحة الاستخدام.

6 درج المُجمد

عبارة عن المكان المخصص لتخزين المواد المجمدة على المدى الطويل.

ملاحظة

- قسم النجمتان (☆☆) يمكن استخدام الدرج أو السلة لتخزين الثلج والطعام من -١٢ درجة مئوية إلى -١٨ درجة مئوية لفترات قصيرة.



8 المساحة الإضافية (اختياري)

هو مكان يمكن فيه حفظ الأطعمة الصغيرة، كالجبنة وقطع اللحم الصغيرة.

9 عماد الباب

يمنع هذا الهواء البارد في الثلاجة من التسرب.

10 سلة باب وحدة الثلاجة

عبارة عن مكان تخزين الحزم الصغيرة من الأطعمة والمشروبات وأوعية الصلصة المبردة.

11 السلة القابلة للدخول والخروج

هو مكان تُحفظ فيه توابل الطبخ.

ويمكن عند الحاجة إخراج هذه السلة بشكل منفصل.

12 السلة المائلة للأطعمة الطازجة

عبارة عن المكان الذي يمكن فيه حفظ الخضروات الطازجة التي سوف تستهلك بسرعة.

13 صندوق منتجات الألبان

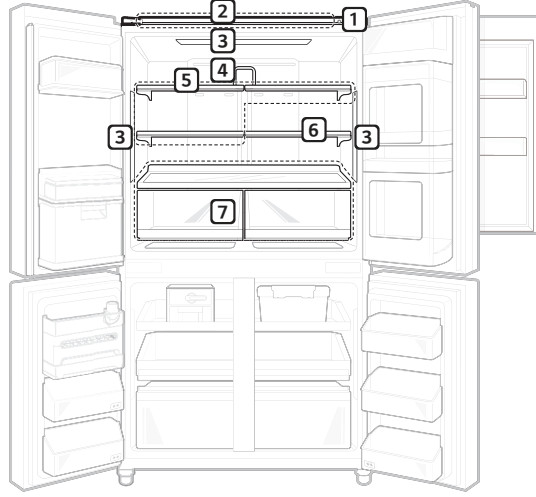
هو مكان يمكن فيه حفظ منتجات الألبان، مثل الزبدة والجبن.

14 الباب الداخلي (اختياري)

حيث يُحفظ الطعام الذي يتم إخرجه بشكل متكرر مثل المشروبات والوجبات الخفيفة.

15 الطاولة الصغيرة (اختياري)

توفر هذه الطاولة الصغيرة مكاناً يسهل استخدامه في وضع الأغراض الصغيرة أثناء فتح الباب الداخلي.



1 وحدة التشخيص الذكي

استخدم هذه الوظيفة عند التواصل مع مركز معلومات عملاء LG Electronics للمساعدة في إجراء تشخيص دقيق عندما يعمل الجهاز بشكل غير طبيعي أو عندما يحدث عطل.

2 شريط صوت البلوتوث (اختياري) Bluetooth

يمكن توصيل جهازك الذكي بشريط صوت البلوتوث. يُرجى الاطلاع على الدليل المرفق مع الجهاز للتعرف على المزيد من التفاصيل.

3 مصباح LED

تُضيء مصابيح LED داخل الجهاز عندما تفتح الباب.

4 Hygiene Fresh (منقي هواء داخلي)

تقلل هذه الوظيفة البكتيريا والرائحة إلى أدنى حد داخل الجهاز.

5 رف الثلاجة

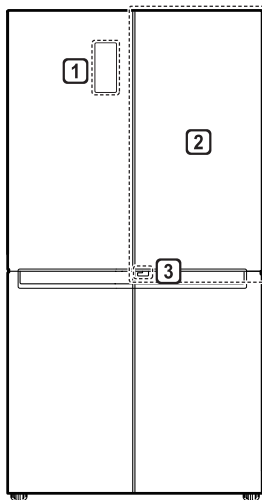
- عبارة عن المكان الذي يتم تخزين الأطعمة المبردة والمواد الأخرى عليه.
- يمكن تعديل ارتفاع الرف عن طريق إدخال الرف في مجرى آخر بارتفاع مختلف.
- خزن الأطعمة ذات محتوى الرطوبة العالي بالجزء الأمامي من الرف.
- سوف يختلف العدد الفعلي للأرفف من طراز لآخر.

6 الرف القابل للطي

تكون الأرفف قابلة للتعديل لتلبية احتياجات تخزين الفرد.

7 صندوق الخضروات

حيث تُحفظ الفاكهة والخضروات لتبقى طازجة لأطول وقت ممكن.



1 لوحة التحكم

لضبط درجات حرارة وحدتي الفريزر والثلاجة.

2 الباب الداخلي (اختياري)

الباب الداخلي هو نظام مكّون من طبقتين من الأبواب، يمكن فتح كل واحد منهما على حدة أو فتحهما مع الباب الرئيسي. حيث يمكنك الوصول بسهولة والحصول على وجباتك الخفيفة والأطعمة المفضلة لديك.

3 رافعة الباب الداخلي (اختياري)

تفتح هذه الرافعة الباب الداخلي.

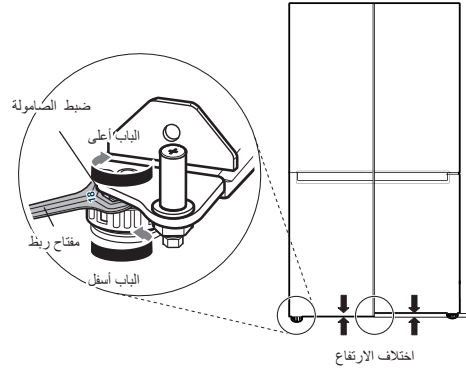
- قد يختلف الشكل الخارجي للجهاز أو مكوناته من طراز لآخر.

ضبط الجهاز المائل

في حال لم يكن باب الجهاز مستوي، اضبط فرق الارتفاع الخاص بباب الجهاز باستخدام الطريقة التالية.

ملاحظة

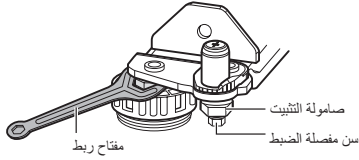
- تجنب تعديل ارتفاع باب الجهاز لأكثر من ٣ ملم لأن مسمار المفصلة قد يسقط.



افتح الباب واضبط الاستواء باستخدام الصمولة على الرجل الدائرية القابلة للتعديل من الجانب الأسفل باستخدام مفتاح الصمولة رقم ٢ كما هو موضح الشكل التالي.

ضبط باب المُجمد

مرجع *



١ فك صامولة التثبيت بتدويرها في عكس اتجاه عقارب الساعة باستخدام مفك ١٩ ملم.



٢ اضبط فرق ارتفاع باب الجهاز بتدوير سن مفصلة الضبط باتجاه عقارب الساعة أو عكس اتجاه عقارب الساعة بمفك ٨ ملم.



٣ بعد ضبط فرق ارتفاع باب الجهاز، اربط صامولة التثبيت بتدويرها في اتجاه عقارب الساعة.



إذا كان من المستحيل ضبط ارتفاع باب الجهاز من خلال الطريقة الموضحة أعلاه، ضع الباب على سطح مستوي وفقاً للإرشاد التالي.

الباب الأيمن

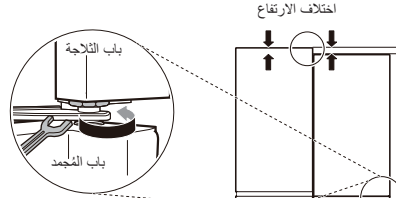
<النوع ١>

إذا كان الباب منخفضاً للغاية، استخدم مفتاح صمولة من النوع ١ لف مسمار مفصلة الباب كما هو موضح.

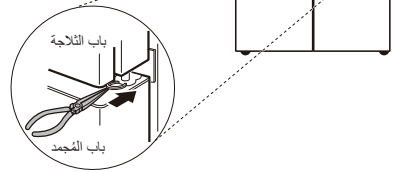
<النوع ٢>

إذا كان الباب منخفضاً للغاية، ارفع الباب الأيمن وأدخل صفيحة دائرية باستخدام كماشة طويلة إلى أن يصبح البابان في مستوى واحد.

<النوع ١>



<النوع ٢>



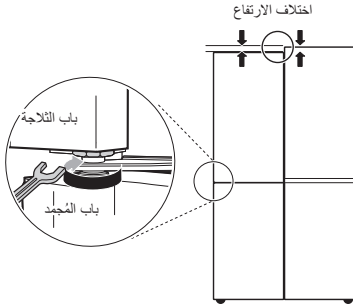
ضبط ارتفاع الباب

إذا كان الباب منخفضاً، ارفع الباب ولف مسمار مفصلة الباب باستخدام مفتاح الصمولة وكماشة طويلة كما هو موضح أدناه.

تركيب باب الثلاجة

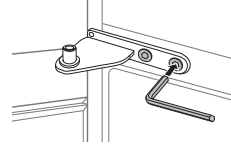
الباب الأيسر

افتح باب الثلاجة واستخدم مفتاح البراغي من النوع ١ لتدوير برغي مفصلة الباب كما هو موضح.



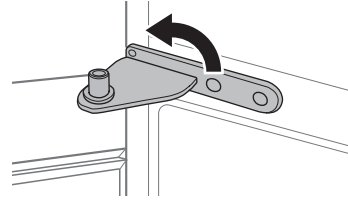
إزالة باب المجمد

١ أزل برغي المفصلة.

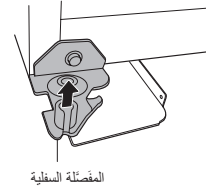


٢ قم بلف المفصلة لرفع طرف الدوران ليتم التمكن من رفع الباب لإخراجه.

ارفع الباب خارج مسمار المفصلة السفلي وقم بإخراجه.



٣ أزل الباب برفعه خارج مسمار المفصلة السفلي.



المفصلة السفلية

إعادة تركيب الباب

قم بتركيبه بترتيب عكس ترتيب الإزالة بعد مرور الجهاز من خلال المدخل.

إزالة الباب

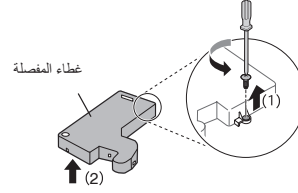
عندما يلزم نقل الجهاز من خلال فتحة ضيقة، فإن الإجراء الموصى به هو إزالة الأبواب.

تحذير

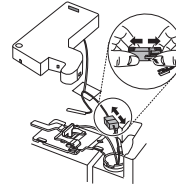
- افصل سلك الطاقة، أو المنصهر المنزلي، أو قاطع الدائرة قبل تركيب أو صيانة الجهاز. قد يتسبب فشل اتباع هذه التعليمات في الوفاة، أو حريق، أو صدمة كهربائية.

إزالة باب الشلاجة

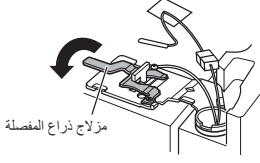
- 1 افتح الباب. فك برغي غطاء المفصلة العلوية (1) وغطاء المفصلة (2).



- 2 افصل جميع توصيلات الأسلاك.

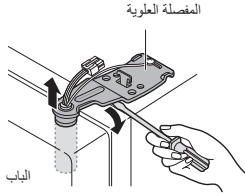


- 3 لفت ذراع المفصلة عكس عقارب الساعة. ارفع المفصلة العلوية لتحريرها من مزلاج ذراع المفصلة.

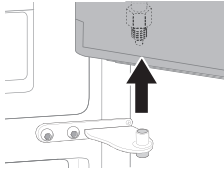


تنبيه

- عند إزالة المفصلة العلوية، تأكد من دعم الباب لأنه سيسقط إلى الأمام. من الموصى به أن يقوم شخصين أو أكثر بإزالة الباب وإعادة تركيبه.
- عند رفع المفصلة وتحريرها من المزلاج، كن حذرًا حتى لا يسقط الباب إلى الأمام.
- ضع الباب على سطح مناسب بحيث لا يسبب له أي خدوش، مع وضع الجزء الداخلي من الباب باتجاه الخارج.
- 4 ارفع المفصلة العلوية المثبتة بين الجهاز وبابه ومن ثم قم بإزالتها.



- 5 ارفع الباب من مسمار المفصلة الموجود في المنتصف وقم بإزالة الباب.



تنبيه

- قم بوضع الباب على سطح لا يسبب الخدوش مع جعل الجانب الداخلي متجهًا لأعلى.

درجة الحرارة المحيطة

- تم تصميم الجهاز للعمل ضمن نطاق محدود من درجات الحرارة المحيطة، وذلك حسب المنطقة المناخية. تجنب استخدام الجهاز في درجة حرارة تتجاوز هذا النطاق.
- قد تتأثر درجات الحرارة الداخلية بسبب موقع الجهاز، ودرجة الحرارة المحيطة، ووتيرة فتح الباب، وما إلى ذلك.
- يمكنك العثور على فئة المناخ في ملصق التصنيف.

نطاق درجة الحرارة المحيطة "درجة مئوية"	فئة المناخ
٣٢+ - ١٠+	SN (درجة الحرارة الممتدة)
٣٢+ - ١٦+	N (درجة الحرارة)
٣٨+ - ١٦+	ST (شبه استوائي)
*٤٣+ - ١٠+ / ٤٣+ - ١٦+	T (استوائي)

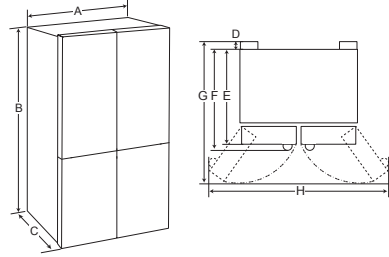
*أستراليا، الهند، كينيا

ملاحظة

- الأجهزة التي تندرج ضمن فئة "درجة الحرارة الممتدة" (SN) إلى درجة الحرارة "الاستوائية" (T) مُصممة للاستخدام في درجة حرارة محيطية تتراوح بين ١٠ و ٤٣ درجة مئوية.

الأبعاد والخصائص

- قد تؤدي المسافة الصغيرة جداً بين الجهاز والعناصر المجاورة له إلى تدني قدرته على التجميد وزيادة تكاليف الكهرباء. يُراعى أن تكون المسافة بين الجهاز وأي حائط مجاور له أكثر من ٥٠ مم عند تركيب الجهاز.



العمق (مم)				النوع
العمق D	العمق C	العمق B	العمق A	
912	912	912	912	A
1797	1797	1802	1802	B
753	918	753	918	C
20	20	20	20	D
733	898	733	898	E
-	-	-	-	F
1098	1263	1098	1263	G
1637	1637	1637	1637	H

ملاحظة

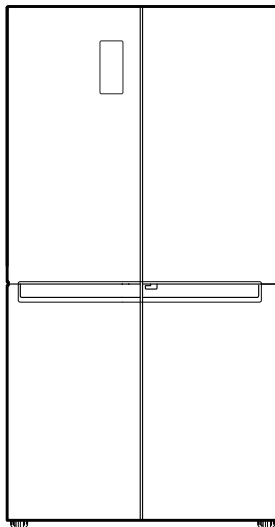
- يمكنك تحديد نوع الجهاز عند مراجعة البطاقة الموجودة داخل وحدة المُجمّد.

ملاحظات للتركيب

- قم بتركيب الجهاز على أرضية صلبة ومستوية.
- في حال تم تركيب الجهاز على أرضية غير مستوية، قد تتسبب في اهتزازات وضوضاء قد تتسبب في سقوط الجهاز مما ينتج عن ذلك إصابة. قد يتسبب ذلك أيضًا في عدم إغلاق الباب بشكل صحيح وتكوين رطوبة داخل الوحدة أثناء التشغيل.
- في حال كان الجزء الأمامي من الجهاز أو الخلفي غير مستوي، اضبط القدم الأمامية بحيث يمكن تصحيحها. قد تحتاج الحالات الشديدة أن تكون الأرضية مضغوطة بشرائط من الأخشاب الرقيقة.
- تجنب وضع الجهاز بالقرب من مصادر الحرارة أو أشعة الشمس المباشرة أو الرطوبة.
- قم بتوصيل سلك الإمداد بالطاقة (أو القابس) بمأخذ التيار. لا تشارك الأجهزة الأخرى نفس المأخذ الكهربائي.
- بعد توصيل سلك التزويد بالطاقة (أو المقبس) بالمأخذ، انتظر ساعتين أو ثلاث قبل وضع الطعام في الجهاز. في حال وضعت طعامًا قبل أن يبرد الجهاز بالكامل، قد يفسد طعامك.
- بعد تركيب الجهاز، قم بتوصيل قابس الطاقة بمأخذ التوصيل. قبل نقل الجهاز وإخراجه، افصل القابس من مأخذ التوصيل.

ملاحظات على الحركة والنقل

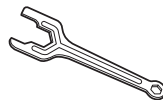
- قم بإزالة جميع الأطعمة من داخل الجهاز. ثم، قم بنقل الجهاز فقط بعد تثبيت الأجزاء القابلة للكسر مثل الرفوف ومقبض الباب. فشل القيام بذلك قد يتسبب في تلف الجهاز.
- اسحب مقبض الطاقة للخارج أو أدخله وثبته داخل خطاف مقبض الطاقة في الجزء الخلفي أو أعلى الجهاز. فشل القيام بذلك قد يتسبب في تلف مقبض الطاقة أو خدش الأرضية.
- عند نقل الجهاز، يجب نقله بحذر بمساعدة أكثر من شخصين. سقوط الجهاز، وهو ثقيل للغاية، قد يتسبب في إصابة شخصية أو فشل الجهاز.
- عند نقل الجهاز لمسافة طويلة، حافظ على الجهاز بشكل مستقيم. قد يسقط الجهاز، متسببًا في أضرار. لا تنقل الجهاز مطلقًا وهو في وضع أفقي فقد يتسبب ذلك في تعطل دورة التبريد عند تشغيله مجددًا.



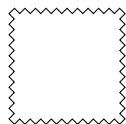
دليل المالك



مفتاح البراغي النوع ٢



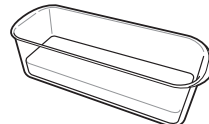
مفتاح البراغي النوع ١



قطعة قماش التنظيف



الصفحة المعدنية الحلقية



صندوق البيض (اختياري)

• قد يختلف الشكل الخارجي للجهاز أو مكوناته من طراز لآخر.

الصيانة

- تجنب وضع الأرفف في الاتجاه العكسي. فقد تسقط من مكانها.
- لإزالة الصقيع من الجهاز، تواصل مع مركز معلومات العملاء في شركة LG Electronics.
- تخلص من الثلج داخل صندوق الثلج في وحدة الفريزر أثناء انقطاع ممتد للتيار الكهربائي.

التخلص من الأجهزة القديمة الخاصة بك

- جميع الأجهزة الكهربائية والإلكترونية يجب التخلص منها بشكل منفصل عن النفايات المنزلية عبر منشآت التجميع المخصصة والمحددة من قبل الحكومة أو السلطات المحلية.
- سيساعد التخلص من جهازك القديم بشكل صحيح في الحد من التبعات السلبية المحتملة للبيئة وصحة الإنسان.
- لمزيد من المعلومات المفصلة حول التخلص من جهازك القديم، يرجى الاتصال بمكتب الشركة في مدينتك أو خدمة التخلص من النفايات أو بالمحل الذي اشتريته منه المنتج.



- امنع الحيوانات من قضم كبل الطاقة أو خرطوم المياه.
- لا تفتح باب الجهاز أو تغلقه بقوة مفرطة.
- إذا كانت مفصلة باب المنتج تالفة أو تعمل بشكل غير سليم، فتوقف عن استخدامه واتصل بمركز خدمة LG Electronics.
- لا تنظف الأغشية أو الرفوف الزجاجية بالمياه الدافئة عندما تكون باردة. قد تنكسر في حال تعرضت لتغير مفاجيء بدرجات الحرارة.
- لا تأكل مطلقاً الأطعمة المجمدة فور إخراجها من حجرة الفريزر.
- لا تدخل يديك إلى الجزء الميكانيكي من صانع الثلج التلقائي مثل صندوق الثلج أو موزع الثلج.
- لا تقم باستخدام كوب كريستالي رفيع أو أواني صينية عند التوزيع.
- لا تقم بإزالة غطاء صانع الثلج التلقائي، فإن لمس أي جزء ميكانيكي من صانع الثلج قد يحدث لك إصابة.
- حرص ألا تعلق يدًا أو قدمًا عند فتح الجهاز أو غلقه.
- لا تقم بفتح باب الجهاز عندما يكون الباب المزدوج مفتوحًا، أو لا تقم بفتح الباب المزدوج عندما يكون باب الجهاز مفتوحًا. قد يصطدم الباب المزدوج بحافة الجهاز ويتلف.

⚠ تنبيه

للحد من مخاطر حدوث إصابات طفيفة للأشخاص، أو حدوث عطل، أو تلف للمنتج أو الممتلكات عند استخدام المنتج، يجب اتباع احتياطات السلامة الأساسية، بما فيها ما يلي:

التركيب

- لا تقم بإمالة الجهاز لدفعه أو جذبه عند نقله.
- احرص ألا يعلق جزء من الجسد مثل اليد أو القدم أثناء تحريك الجهاز.

التشغيل

- لا تلمس الطعام المُجمد أو الأجزاء المعدنية في حجرة الفريزر بأيدي مُبللة أو رطبة. قد يتقرح الجلد من شدة البرد.
- تجنب وضع الحاويات أو القناني أو العلب الزجاجية (خاصة تلك التي تحتوي على مشروبات غازية) داخل المُجمد أو على الرفوف أو في صندوق الثلج الذي سيتعرض لدرجات حرارة دون التجمد.
- يمكن أن يتضرر الزجاج المقسى في الجانب الأمامي من باب الجهاز أو الأرفف بسبب الاصطدام. فإذا كان مكسوراً، تجنب لمسه بيدك، لأن ذلك قد يؤدي إلى حدوث إصابة.
- لا تضع أشياء ثقيلة أعلى الباب الداخلي.
- لا تستخدم الباب الداخلي كلوح تقطيع وتأكد أنه ليس مخدوشاً بأداة حادة، حيث قد يتسبب هذا في تلف الجهاز.
- لا تتعلق بباب الجهاز، أو حجرة التخزين، أو الرف أو الباب الداخلي للثلاجة أو تتسلقه.
- لا تخزن كمية مفرطة من زجاجات المياه أو حاويات الأطباق الجانبية على شبكات الباب.

- قد يشتعل غاز التبريد المتسرب من الأنابيب أو يتسبب في انفجار.
- يتم توضيح مقدار غاز التبريد داخل الجهاز الخاص على لوحة التعريف الموجودة داخل الجهاز.
- لا تعتمد مطلقاً إلى بدء تشغيل أي جهاز تبدو عليه أي علامات تلف. إذا ساورتك الشكوك، فاتصل بالوكيل.
- هذا الجهاز مُخصص للاستخدام المنزلي والاستخدامات المشابهة فقط. يجب ألا يتم استخدامه للأغراض التجارية، أو أغراض تقديم الطعام، أو لأي استخدام متنقل كبيت متنقل أو قارب.
- لا تقم بتخزين المواد المتفجرة مثل علب الأيروسول ذات الدافع القابل للاشتعال داخل هذا الجهاز.

مخاطر الحريق والمواد القابلة للاشتعال

يُحذرك هذا الرمز بأن المواد القابلة للاشتعال يُمكن أن تشتعل أو أن ينشب عنها حريق في حالة عدم توخي الحذر.



- يحتوي هذا الجهاز على كمية صغيرة من وسيط تبريد الأيزوبوتان (R600a)، ولكنه قابل للاشتعال أيضاً. عند نقل وتركيب الجهاز، يجب توخي الحذر لضمان عدم تعرض أجزاء من دائرة التبريد للتلف.
- في حال اكتشاف تسريب، تجنب أية ألسنة لهب مكشوفة أو مصادر محتملة للاشتعال وقم بتهوية الغرفة التي يتواجد بها الجهاز لعدة دقائق. لكي تتجنب تكون خليط هواء غازي قابل للاشتعال في حال حدث تسريب في دائرة التبريد، يجب أن يتمشى حجم الغرفة المستخدم فيها الجهاز مع كمية غاز التبريد المستخدم. يجب أن تكون مساحة الغرفة 1 متر مربع لكل 8 جرام من غاز التبريد R600a داخل الجهاز.
- تأكد عند وضع الجهاز من أن سلك التيار الكهربائي غير عالق أو تالف.
- لا تضع المآخذ المحمولة متعدد المقابس أو أسلاك التيار الكهربائي المحمولة خلف الجهاز.

- يجب أن يقوم فقط موظف خدمة مؤهل من مركز خدمة شركة LG Electronics بتفكيك الجهاز أو إصلاحه أو تعديله. تواصل مع مركز معلومات العملاء في شركة LG Electronics في حال كنت تنقل الجهاز وتقوم بتركيبه في موقع مختلف.
- لا تستخدم مجفف الشعر لتجفيف الجهاز من الداخل أو تضع شمعة بالداخل لإزالة الروائح.
- لا تستخدم الأجهزة الميكانيكية أو غيرها من الوسائل لتسريع عملية إذابة الثلج.
- وصل خط إمداد المياه (للطرز المعدلة فقط) بمصدر مياه صالحة للشرب فقط. بخلاف ذلك، قد تتسبب الشوائب في المياه بأمراض.

التخلص

- عند التخلص من الجهاز، قم بإزالة حشية الباب بينما تترك الرفوف والسلال في مكانها وقم بإبعاد الأطفال عن الجهاز.
- تخلص من جميع مواد التعبئة (مثل أكياس البلاستيك ومادة الستايروفوم) بعيداً عن متناول الأطفال، إذ يمكن لمواد التغليف أن تسبب الاختناق.

السلامة الفنية

- حافظ على خلو فتحات التهوية الموجودة على الغلاف الخارجي أو بالهيكل المدمج للجهاز، من العوائق.
- لا تستخدم أجهزة كهربائية داخل الثلاجة.
- يتطلب غاز التبريد وغاز المادة العازلة القابل للاشتعال المستخدمان بالجهاز إجراءات خاصة للتخلص منهما. استشر كيل الخدمة أو شخصاً مؤهلاً بشكل مماثل قبل التخلص منهما.

- إذا كان هناك تسرب غاز (أيزوبوتاني، أو بروبان، أو غاز طبيعي، أو ما إلى ذلك)، فلا تلمس الجهاز أو قابس الطاقة وقم بتهوية المكان على الفور. يستخدم هذا الجهاز غاز تبريد (أيزوبوتان، R600a). على الرغم من أنه يستخدم كمية صغيرة من الغاز، إلا أنه لا يزال غازًا قابلاً للاشتعال. يمكن أن يتسبب تسرب الغاز أثناء نقل أو تركيب أو تشغيل الجهاز في نشوب حريق أو انفجار أو إصابة في حالة حدوث الشرر.
- لا تستخدم مواد قابلة للاحتراق أو قابلة للاشتعال (مواد مثل إيثر، وبنزين، وكحول، ومواد كيميائية، وغاز نفطي مسال، ورذاذ قابل للاحتراق، ومبيد حشرات، ومعطر هواء، ومستحضرات تجميل، وما إلى ذلك) أو تخزينها بالقرب من الجهاز.
- فصل فوراً مقبس الطاقة وتواصل مع مركز معلومات العملاء في شركة LG Electronics في حال اكتشافك لصوت أو رائحة أو دخان غريب صادر من الجهاز.
- أملئ صانع الثلج أو خزان موزع المياه فقط بمياه صالحة للشرب.
- لا تتلف دائرة غاز التبريد.
- لا تضع أية أجهزة إلكترونية (مثل مدفأة أو هاتف محمول) داخل الجهاز.

الصيانة

- افصل سلك الطاقة قبل تنظيف الجهاز أو تبديل المصباح الداخلي (حيث يتوجب تركيبه).
- أدخل قابس الطاقة بإحكام في مقبس الخرج بعد إزالة أي رطوبة أو غبار بشكل كامل.
- احرص دائماً على عدم فصل الطاقة عن الجهاز من خلال شد كابل الطاقة. وإخراج قابس الطاقة من مقبس الخرج احرص دائماً على الإمساك به بإحكام قبل أن تقوم بجذبه في وضعية مستقيمة.
- لا تقم برش المياه أو المواد القابلة للاشتعال (معجون الأسنان، والكحول، ومُخفف الدهان، والبنزين، والسوائل القابلة للاشتعال، ومواد التنظيف وما إلى ذلك) على الجزء الداخلي أو الخارجي من الجهاز لتنظيفه.
- لا تنظف الجهاز بفرش، أو قطع ملابس، أو الإسفنج ذات الأسطح الخشنة أو تلك المصنوعة من مادة معدنية.

التشغيل

- لا تستخدم الجهاز لأي غرض (تخزين مواد طبية أو تجريبية أو للشحن) بخلاف الاستخدام لتخزين أي طعام منزلي مألوف.
- لا توصل مقبس الطاقة أثناء عاصفة رعدية أو برق شديد أو في حالة عدم استخدامه لفترة طويلة من الوقت.
- تجنب لمس قابس الطاقة أو عناصر التحكم في الجهاز بيدين مبتلتين.
- احرص على عدم ثني كابل الطاقة بشكل مفرط أو وضع شيء ثقيل عليه.
- في حال اختراق المياه لأجزاء إلكترونية من الجهاز، افصل مقبس الطاقة وتواصل مع مركز معلومات العملاء في شركة LG Electronics.
- لا تضع يديك أو أشياء معدنية داخل المنطقة التي ينبعث منها الهواء البارد، أو غطاء أو جهاز يُصدر حرارة في الخلف.
- لا تستخدم قوة مفرطة أو تصطدم بالغطاء الخلفي للجهاز.
- لا تضع الحيوانات الحية مثل الحيوانات الأليفة داخل الجهاز.
- احذر من تواجد الأطفال بالجوار عندما تفتح باب الجهاز أو تغلقه. قد يصطدم الطفل بالباب ويتسبب له بإصابة.
- تجنب خطر احتجاز الأطفال داخل الجهاز. يمكن أن يُصاب الطفل المحتجز داخل الجهاز باختناق.
- لا تضع أشياء ثقيلة أو هشة، أو حاويات مملوءة بسائل، أو مواد قابلة للاحتراق، أو أشياء قابلة للاشتعال (مثل الشموع والمصابيح وما إلى ذلك)، أو أجهزة تدفئة (مثل الأفران والسخانات وما إلى ذلك) على الجهاز.

- يجب توصيل الجهاز بخط كهرباء يكون مخصصاً له ومزوداً بمصهر منفصل.
- تجنب استخدام مأخذ متعدد المقابس وغير مؤرض بشكل مناسب (بأن يكون محمولاً). في حال استخدام مأخذ مؤرض متعدد المقابس (ومحمولاً)، استخدم المأخذ متعدد المقابس الذي يتحمل سعة تيار تساوي أو تزيد على السعة المقننة للجهاز، واستخدمه فقط للجهاز وحده.
- قم بتركيب الجهاز في مكان حيث يسهل فصل مقبس الطاقة عن الجهاز.
- احرص على عدم توجيه مقبس الطاقة لأعلى أو السماح للجهاز أن يميل في عكس اتجاه مقبس الطاقة.
- قم بتركيب الجهاز على أرضية صلبة ومستوية.
- تجنب تركيب الجهاز في أماكن الرطوبة والغبار. تجنب تركيب أو تخزين الجهاز في الهواء الطلق أو في مساحة معرضة للتأثيرات الجوية كضوء الشمس المباشر أو الرياح أو المطر أو درجات الحرارة دون درجة التجمد.
- لا تضع الجهاز تحت ضوء الشمس المباشر أو تعريضه للحرارة من قبل أجهزة حرارية مثل المواقد أو المدافئ.
- احرص على عدم كشف الجزء الخلفي من الجهاز عند التركيب.
- احرص على عدم السماح لباب الجهاز بالسقوط أثناء التجميع أو التفكيك.
- احرص على عدم قطع، أو سحق، أو تدمير كبل الطاقة أثناء تجميع باب الجهاز أو تفكيكه.
- لا تقم بتوصيل مهائئ القابس أو أية ملحقات أخرى بقابس الطاقة.

- إذا كان الجهاز مزوداً بقل (بعض الطرز فقط)، احتفظ بالمفتاح بعيداً عن متناول الأطفال.

التركيب

- عند نقل هذا الجهاز ، ينبغي توفر شخصين أو أكثر للإمساك به بإحكام.
- تأكد أن مأخذ المقبس مؤرض بشكل صحيح، وبذلك لا يتلف سن التأريض على سلك الطاقة أو تتم إزالته من مقبس الطاقة. لمزيد من التفاصيل عن التأريض، يمكنك الاستفسار عن ذلك من مركز معلومات العملاء في شركة LG Electronics.
- يأتي هذا الجهاز مزوداً بسلك طاقة يحتوي على موصل تأريض للجهاز وقابس طاقة بوصلة تأريض. يجب توصيل قابس الطاقة بمقبس تيار مناسب مثبت ومؤرض وفقاً لجميع القوانين واللوائح المحلية.
- في حالة تلف سلك الطاقة أو ارتخاء فتحة المقبس، لا تستخدم سلك الطاقة واتصل بمركز خدمة معتمد.
- تجنب توصيل الجهاز بمهايء متعدد المقابس ليس به كابل كهرباء (مدمج).
- لا تقم بتعديل سلك الطاقة أو تمديده

يتمثل الغرض من إرشادات السلامة التالية في الحيلولة دون وقوع المخاطر غير المتوقعة أو الأضرار الناجمة عن التشغيل غير الآمن أو غير الصحيح للمنتج. يتم تقسيم الإرشادات إلى "تحذير" و"تنبيه" على النحو الموضح أدناه.

! يتم عرض هذا الرمز للإشارة إلى الأمور وعمليات التشغيل التي يمكن أن تسبب مخاطر، فاحرص على قراءة الجزء الذي يحمل هذا الرمز بعناية واتباع الإرشادات لتجنب المخاطر.

! تحذير

يشير هذا إلى أن عدم اتباع الإرشادات قد يسبب وقوع إصابة خطيرة أو الوفاة.

! تنبيه

يشير هذا إلى أن عدم اتباع الإرشادات قد يتسبب في وقوع إصابة طفيفة أو تلف المنتج.

إرشادات السلامة الهامة

! تحذير

للتقليل من مخاطر وقوع انفجار، أو نشوب حريق، أو حدوث وفاة، أو التعرض لصدمة كهربائية، أو حدوث إصابة، أو حروق للأشخاص عند استخدام المنتج، يجب اتباع احتياطات السلامة الأساسية، بما فيها ما يلي:

الأطفال بالمنزل

- هذا الجهاز غير مخصص لاستخدام الأفراد (بما في ذلك الأطفال) الذين يعانون من نقص في قدراتهم البدنية أو الحسية أو العقلية، أو ليس لديهم خبرة ومعرفة، ما لم يتم الإشراف عليهم أو تقدم لهم الإرشادات المتعلقة باستخدام الجهاز من قبل شخص مسؤول عن سلامتهم، كذلك يجب الإشراف على الأطفال للتأكد من عدم عبثهم بالجهاز.

جدول المحتويات

قد يحتوي هذا الدليل على صور أو محتوى يختلف عن الطراز الذي قمت بشرائه.

يخضع هذا الدليل للمراجعة من الشركة المصنعة.

٣	إرشادات السلامة
٣	إرشادات السلامة الهامة
١٢	التخلص من الأجهزة القديمة الخاصة بك

١٣	التركيب
١٣	الوحدات
١٤	ملاحظات على الحركة والنقل
١٤	ملاحظات للتركيب
١٥	الأبعاد والخصائص
١٥	درجة الحرارة المحيطة
١٦	إزالة الباب
١٧	إعادة تركيب الباب
١٧	ضبط ارتفاع الباب
١٩	ضبط الجهاز المائل

٢٠	التشغيل
٢٠	الأجزاء والوظائف
٢٤	ملاحظات التشغيل
٢٦	لوحة التحكم
٢٨	المساحة الإضافية (اختياري)
٢٨	السلة القابلة للدخول والخروج
٢٩	السلة المائلة للأطعمة الطازجة
٢٩	عماد الباب
٣٠	الباب الداخلي (اختياري)
٣٠	السلة المتحركة (اختياري)
٣١	الطاولة الصغيرة (اختياري)
٣١	صانع الثلج
٣٣	منطقة المواد الطازجة (اختياري)
٣٣	استخدام الوظائف الأخرى

٣٤	الوظائف الذكية
٣٤	استخدام تطبيق LG SmartThinQ
٣٦	استخدام Smart Diagnosis™

٣٧	الصيانة
٣٧	ملاحظات التنظيف
٣٨	تنظيف الرف
٣٨	تنظيف صندوق الخضراوات
٣٩	تنظيف سلة الثلاجة/المجمد
٤٠	تنظيف الباب الداخلي
٤١	تنظيف الطاولة الصغيرة
٤٢	تنظيف صندوق/درج المجمد
٤٢	تنظيف ماكينة صنع الثلج السلسلة

٤٣	استكشاف الأعطال وإصلاحها
----	--------------------------

دليل المالك

الثلاجة والمُجمد

يرجى قراءة دليل المالك هذا بالكامل قبل تشغيل الجهاز والاحتفاظ به في متناول اليد للرجوع إليه في جميع الأوقات.

ENGLISH EN

العربية AR

www.lg.com

حقوق النشر 2018 - 2019 إل جي للإلكترونيات. كل الحقوق محفوظة.



MFL69286545
Rev.03_081419