



## Руководство пользователя



(для OLED-монитора)

---

Перед началом эксплуатации устройства внимательно прочтите руководство и сохраните его для будущего использования.

45GX950A

45GX950A-B



[www.lg.com](http://www.lg.com)



(2509-REV01)

Авторское право © LG Electronics Inc., 2025 Все права защищены.

# СОДЕРЖАНИЕ

## ВАЖНЫЕ СВЕДЕНИЯ О МЕРАХ ПРЕДОСТОРОЖНОСТИ ..... 4

- О безопасности ..... 4
  - Дисплей не открывать: ..... 4
  - Во избежание несчастного случая: ..... 4
  - Во избежание возгорания или поражения электрическим током: ..... 5
- Монтаж ..... 5
- Меры предосторожности при использовании адаптера переменного тока и электропитания ..... 6
- Очистка ..... 7
- Переупаковка ..... 7

## СБОРКА И ПОДГОТОВКА К РАБОТЕ ..... 8

- Установка ..... 9
  - Перемещение и поднятие монитора ..... 9
  - Размещение на столе ..... 10
  - Использование замка Kensington ..... 10
  - Крепление на стене ..... 11
- Описание продукта и функций кнопок ..... 13
  - Использование кнопки-джойстика ..... 14
  - Регулировка высоты подставки ..... 14
  - Регулировка угла наклона монитора ..... 15
- Поддерживаемые драйверы и программное обеспечение ..... 15

## ЭКСПЛУАТАЦИЯ МОНИТОРА ..... 16

- Подключение к ПК ..... 16
  - Подключение HDMI ..... 16
  - Подключение DisplayPort ..... 17
  - Соединение USB-C ..... 17
- Подключение AV-устройств ..... 17
  - Подключение HDMI ..... 17
- Подключение периферийных устройств ..... 18
  - Подключение USB-устройства ..... 18
  - Подключение гарнитуры ..... 18

## ПОЛЬЗОВАТЕЛЬСКИЕ НАСТРОЙКИ ..... 19

- Вызов меню основного экрана .....	19
Функции главного меню .....	19
Настройки меню .....	20
[Настройки Игры] .....	20
[Регулировка картинки] .....	22
[Звук] .....	22
[Вход] .....	23
[Основные] .....	23
- Важная информация о том, как предотвратить появление остаточного изображения .....	24
Изображения, которые могут приводить к появлению остаточного изображения .....	24
Рекомендации по предотвращению появления остаточного изображения .....	24
Меры предосторожности для обеспечения продолжительной эксплуатации .....	24

## ТЕХНИЧЕСКИЕ ХАРАКТЕРИСТИКИ УСТРОЙСТВА ..... 25

- Поддерживаемые режимы .....	26
(Предустановки, HDMI) .....	26
(Предустановки, DisplayPort/USB-C) .....	28
Синхронизация HDMI (Видео) .....	30

## ПОИСК И УСТРАНЕНИЕ НЕИСПРАВНОСТЕЙ ..... 31

## ЛИЦЕНЗИЯ..... 32

## УВЕДОМЛЕНИЕ О ПРОГРАММНОМ ОБЕСПЕЧЕНИИ С ОТКРЫТЫМ ИСХОДНЫМ КОДОМ ..... 32

# ВАЖНЫЕ СВЕДЕНИЯ О МЕРАХ ПРЕДОСТОРОЖНОСТИ

Это устройство спроектировано и произведено с учетом требований обеспечения личной безопасности, но неправильная эксплуатация может привести к поражению электрическим током или возгоранию.

С целью обеспечения правильного функционирования всех средств обеспечения безопасности, встроенных в этот дисплей, соблюдайте следующие основные правила монтажа, эксплуатации и обслуживания.

Все указанные меры предосторожности и правила техники безопасности действуют для моделей LCD и OLED.

## О безопасности

Используйте только тот кабель питания, который поставляется в комплекте устройства. Если кабель питания с устройством не поставляется и вы используете другой кабель питания, убедитесь, что он сертифицирован согласно применимым национальным стандартам. При любой неисправности кабеля питания обратитесь за заменой к изготовителю или в ближайший авторизованный сервисный центр.

Приборный штепсель используется в качестве устройства отключения. Убедитесь, что устройство установлено вблизи розетки, к которой планируется подключение и что доступ к розетке остается свободным.

Необходимо использовать только тот источник питания, который указан в технических характеристиках данного руководства или на самом устройстве. Если вы не уверены в типе источника питания, к которому осуществляется подключение, обратитесь за консультацией к своему дилеру.

Перегруженные розетки переменного тока и удлинители представляют опасность. Также опасны изношенные шнуры электропитания и поврежденные вилки. Их применение может привести к поражению электрическим током или возгоранию. Обратитесь к квалифицированному мастеру для их замены.

Если устройство подключено к розетке переменного тока, оно не отключается от источника питания переменного тока даже при выключении устройства.

### Дисплей не открывать:

- Внутри нет обслуживаемых пользователем частей.
- Внутри опасное высокое напряжение даже при отключенном питании.
- Если дисплей не функционирует должным образом, обратитесь к своему дилеру.

### Во избежание несчастного случая:

- Не устанавливайте дисплей на наклонную полку без надежного крепления.
- Используйте только разрешенную производителем подставку.
- Не роняйте предметы на устройство и не подвергайте его ударам. Не бросайте в экран дисплея игрушки или другие предметы. Это может повлечь травму, проблемы с устройством или повреждение дисплея.

## Во избежание возгорания или поражения электрическим током:

- Всегда выключайте дисплей уходя из комнаты на продолжительное время. Никогда не оставляйте дисплей включенным уходя из дома.
- Не допускайте, чтобы дети роняли или бросали предметы в отверстия в корпусе дисплея. Некоторые внутренние части находятся под высоким напряжением.
- Не используйте аксессуары, которые не были разработаны для данного дисплея.
- Если дисплей остается без присмотра на продолжительное время, отключите шнур питания от розетки.
- Во время грозы отключайте кабель питания и сигнальный кабель, т.к. они представляют высокую опасность. Это может привести к поражению электрическим током.

## Монтаж

Не ставьте предметы на кабель питания и не размещайте дисплей в местах, где кабель питания может быть поврежден.

Не используйте дисплей рядом с водой, например, рядом с ванной, умывальной или кухонной раковиной, емкостью для стирки, во влажном подвале или вблизи бассейна.

Дисплеи оснащены вентиляционными отверстиями в корпусе для отвода тепла, образующегося во время работы. Если эти отверстия заблокированы, накапливающееся тепло может повлечь неисправности и возгорание.

Поэтому НИКОГДА:

- Не закрывайте вентиляционные отверстия внизу, устанавливая дисплей на кровати, диване, ковре и т.д.
- Не устанавливайте дисплей в ниши, если не соблюдаются требования к вентиляции.
- Не накрывайте отверстия тканью или другим материалом.
- Не устанавливайте дисплей рядом или над батареей или другим источником тепла.

Не трите и не царапайте матрицу ЖК-панели твердыми предметами, т.к. это может привести к появлению царапин или необратимому повреждению.

На надавливайте на ЖК-экран пальцем в течение продолжительного периода времени, т.к. это может привести к появлению остаточного изображения. На экране могут появляться точечные дефекты в виде крошечных красных, зеленых или синих пятен.

Но это не влияет на качество работы монитора.

Если возможно, используйте рекомендуемое разрешение для достижения наилучшего качества изображения ЖК-дисплея. При использовании с другим, отличным от рекомендованного, разрешением, на экране могут быть заметны следы масштабирования и обработки изображения.

Но это качество присуще всем ЖК-дисплеям с фиксированным разрешением.

Отображение неподвижного изображения на мониторе в течение длительного времени может привести к повреждению экрана и появлению остаточного изображения.

Чтобы избежать этой проблемы, используйте экранную заставку и выключайте устройство, когда оно не используется. Гарантия для данного устройства не распространяется на появление остаточного изображения.

Не подвергайте устройство встряске и не царапайте металлическими предметами переднюю и боковые части дисплея.

Это может вызвать повреждение экрана.

При переноске держите устройство двумя руками панелью вперед. Падение устройства может привести к поражению электрическим током или возгоранию. Обратитесь в сервисный центр для ремонта. Не подвергайте устройство высоким температурам и влажности.

Не устанавливайте это устройство на стену, где оно может быть подвержено воздействию масла или масляного тумана.

- Это может повредить устройство и привести к его падению.

Для дисплеев с глянцево́й рамкой, при установке пользователь должен учесть возможные блики на рамке ТВ от окружающего освещения.

Не используйте продукты, под высоким напряжением, вблизи монитора. (Например, электрическую мухобойку)

- Это может привести к неполадкам монитора вследствие воздействия электрического тока.

## Меры предосторожности при использовании адаптера переменного тока и электропитания

При попадании в устройство (телевизор, монитор, кабель питания или адаптер переменного тока) воды или любых других посторонних веществ немедленно отключите кабель питания и обратитесь в сервисный центр.

- В противном случае, это может привести к пожару или поражению электрическим током вследствие повреждения устройства.

Не прикасайтесь к вилке питания и адаптеру переменного тока мокрыми руками. Если штыри вилки влажные или покрыты пылью, протрите их перед использованием.

- В противном случае это может привести к пожару или поражению электрическим током.

Убедитесь в том, что кабель питания вставлен в адаптер переменного тока до конца.

- Неплотное соединение может привести к пожару или поражению электрическим током.

Убедитесь, что используемые кабели питания и адаптеры переменного тока произведены или одобрены компанией LG Electronics, Inc.

- Использование неутвержденных продуктов может привести к пожару или поражению электрическим током.

При отсоединении кабеля питания тяните за вилку. Не перегибайте кабель питания с излишним усилием.

- Повреждение кабеля может повлечь за собой поражение электрическим током или пожар.

Старайтесь не наступать и не помещать тяжелые предметы (электронные устройства, одежду и т.д.) на кабель питания или адаптер переменного тока. Соблюдайте осторожность, чтобы не повредить кабель питания или адаптер переменного тока острыми предметами.

- Поврежденные кабели питания могут привести к пожару или поражению электрическим током.

Запрещается разбирать, ремонтировать или модифицировать кабель питания или адаптер переменного тока.

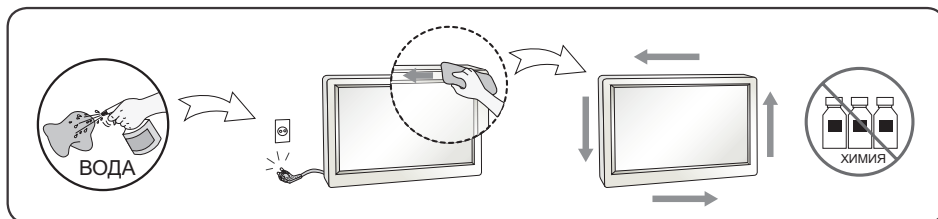
- Это может привести к пожару или поражению электрическим током.

Очищайте розетку, адаптер переменного тока и штыри вилки питания от пыли и других загрязнений.

- Это может привести к пожару.

## Очистка

- Отключите устройство перед очисткой экрана дисплея.
- Используйте слегка влажную (не мокрую) ткань. Не направляйте аэрозоль прямо на экран, т.к. это может привести к поражению электрическим током.
- При очистке поверхности изделия отключите кабель питания, очищайте мягкой тканью для предотвращения появления царапин. Не используйте влажную ткань, не распыляйте воду и другие жидкости. Несоблюдение этого правила может привести к поражению электрическим током. (Не используйте химические вещества, например, бензин, разбавители или спирт)
- Распылите воду на мягкую ткань два-четыре раза, и используйте ее для очистки передней рамки. Осторожно протирайте в одном направлении. От излишней воды на поверхности могут остаться разводы.



## Переупаковка

- Не выбрасывайте коробку и упаковочные материалы. Это наиболее подходящий контейнер для транспортировки устройства. При перевозке устройства в другое место, упакуйте его в оригинальную упаковку.

# СБОРКА И ПОДГОТОВКА К РАБОТЕ

## ВНИМАНИЕ!

- Для обеспечения безопасности и оптимальных эксплуатационных качеств устройства, используйте только фирменные детали.
- Гарантия на устройство не распространяется на повреждения или травмы, вызванные использованием компонентов, не одобренных производителем.
- Рекомендуется использовать компоненты, входящие в комплект устройства.
- Приведенные в данном руководстве рисунки и изображения устройства (а также его экрана) являются примерами, задача которых — помочь пользователю освоить работу с устройством. Они могут отличаться от фактического вида устройства.
- Не наносите посторонние вещества (масла, смазочные вещества и т. п.) на поверхность винта при сборке устройства. (Это может привести к повреждению устройства).
- Не прикладывайте чрезмерного усилия при затягивании винтов, это может привести к повреждению монитора. Гарантия не распространяется на такие повреждения.
- Не переносите монитор в перевернутом положении, удерживая его только за основание подставки. Это может вызвать падение монитора с подставки и привести к травме.
- Перед поднятием или перемещением монитора не касайтесь его экрана. Давление на экран монитора может вызвать его повреждение.
- В отличие от общего метода покрытия формы волны в наружной части применяются для добавления мерцающего материала в сырье. При этом отсутствуют отслоения, обладает высокой прочностью. Пользуйтесь изделием уверенно. При его использовании не возникает никаких проблем.

## ПРИМЕЧАНИЕ

- Внешний вид реальных компонентов может отличаться от изображения выше.
- Любые характеристики и информация об устройстве могут быть изменены без предварительного уведомления в целях улучшения его работы.
- Для покупки дополнительных принадлежностей обратитесь в магазин электроники, интернет-магазин или к продавцу, у которого Вы приобрели устройство.
- Кабель питания, входящий в комплект поставки, может отличаться в зависимости от региона.

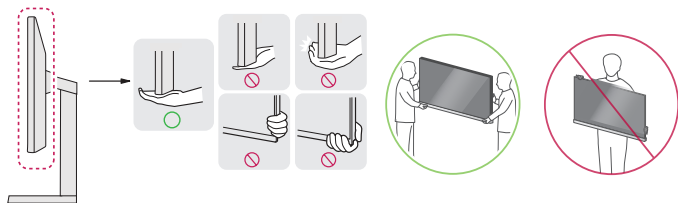


## Установка

### Перемещение и поднятие монитора

Перед перемещением или поднятием монитора соблюдайте следующие инструкции во избежание повреждения и для обеспечения безопасной транспортировки независимо от типа и размера монитора.

- Монитор рекомендуется перемещать в оригинальной коробке или упаковочном материале.
- Перед перемещением или поднятием монитора отключите кабель питания и все остальные кабели.
- Крепко удерживайте нижнюю и боковую части монитора. Не касайтесь самой панели.
- При удерживании монитора экран должен быть направлен в противоположную от вас сторону во избежание появления царапин.
- При транспортировке не подвергайте монитор толчкам или избыточной вибрации.
- При перемещении монитора держите его вертикально, не ставьте его на бок и не наклоняйте влево или вправо.

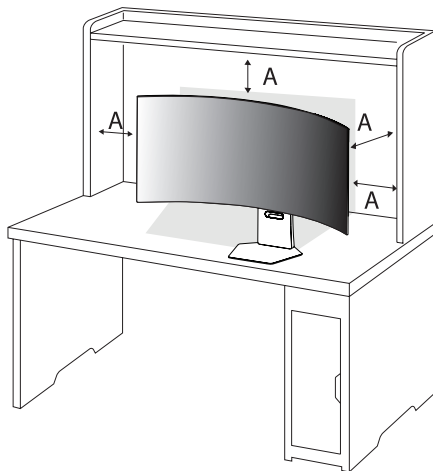


### ⚠ ВНИМАНИЕ!

- Старайтесь не прикасаться к экрану монитора.
  - Это может привести к повреждению всего экрана или отдельных пикселей, отвечающих за формирование изображения.
- При установке монитора без подставки использование кнопки может привести к нарушению устойчивости монитора и его падению. Это может вызвать повреждение монитора или травмирование пользователя. Кроме того, это может стать причиной неправильной работы кнопки.

## Размещение на столе

- Поднимите монитор и поместите его на стол в вертикальном положении. Расстояние от монитора до стены должно составлять не менее 100 мм для обеспечения достаточной вентиляции.



A: 100 мм

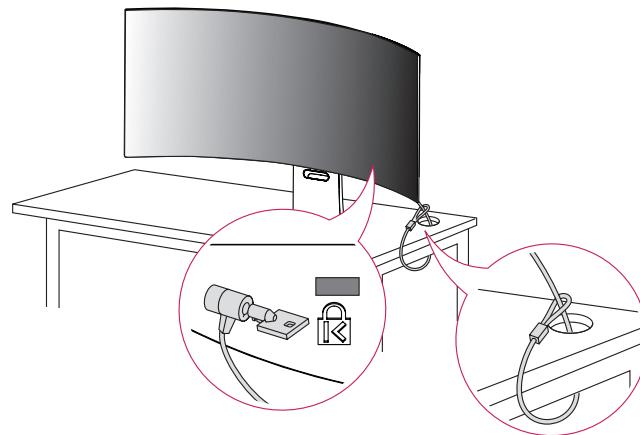
### ⚠ ВНИМАНИЕ!

- Прежде чем передвигать или устанавливать монитор, отсоедините кабель питания. Существует риск поражения электрическим током.
- Убедитесь в том, что используется кабель питания из комплекта поставки и что он подключен к заземленной розетке. (В зависимости от страны.)

## Использование замка Kensington

Дополнительную информацию об установке и использовании замка см. в инструкции к замку или на сайте <http://www.kensington.com>.

Присоедините монитор к столу, используя трос замка Kensington.



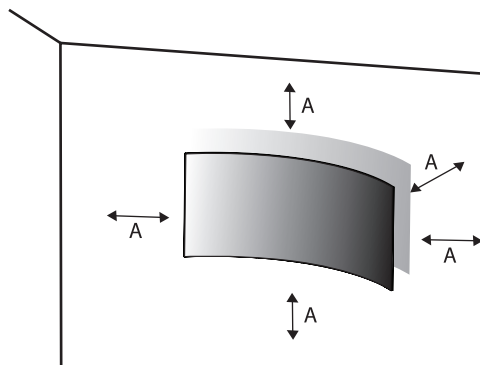
### ❗ ПРИМЕЧАНИЕ

- Замок Kensington приобретается отдельно. Его можно приобрести в большинстве магазинов электроники.

## Крепление на стене

Этот монитор соответствует требованиям к использованию кронштейна для настенного крепления или иного соответствующего устройства.

Установите монитор на расстоянии не менее 100 мм от стены и других объектов по бокам монитора, для обеспечения достаточной вентиляции. Подробные инструкции по установке можно получить в местном магазине. Также можно обратиться к Руководству пользователя за информацией об установке наклонного кронштейна для настенного крепления.

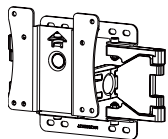


A: 100 мм

## Установка кронштейна для настенного крепления

Чтобы установить монитор на стену, прикрепите кронштейн для настенного крепления (дополнительная деталь) к задней части монитора.

При установке монитора с помощью кронштейна для настенного крепления, надежно закрепите кронштейн, чтобы предотвратить падение монитора.

Настенное крепление (мм)	100 x 100
Стандартный винт	M4 x L10
Количество винтов	4
Кронштейн для настенного крепления (дополнительная деталь)	LSW149 

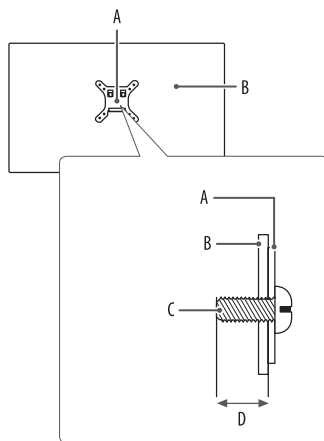
**! ПРИМЕЧАНИЕ**

- Используйте винты, соответствующие стандарту VESA.
- Комплект кронштейна для настенного крепления снабжается инструкцией по монтажу и необходимыми комплектующими.
- Настенный кронштейн является дополнительным оборудованием. Дополнительные аксессуары можно приобрести у местного дилера.
- Длина винтов, входящих в комплекты кронштейнов, может отличаться. Если длина используемых винтов превышает стандартную, они могут повредить внутреннюю часть устройства.
- Дополнительная информация приведена в инструкции по установке кронштейна.
- Не применяйте избыточную силу, прикрепляя кронштейн для настенного крепления, поскольку это может повредить экран монитора.
- Перед установкой монитора на стене отсоедините подставку, выполнив действия по ее присоединению в обратном порядке.

**⚠ ВНИМАНИЕ!**

- Прежде чем передвигать или устанавливать монитор, во избежание удара током, отсоедините провод питания.
- Установка монитора на потолке или наклонной стене может привести к его падению и причинению Вам травм. Следует использовать одобренный LG кронштейн для настенного крепления и обратиться к местному поставщику или квалифицированному специалисту.
- Во избежание травм данное устройство должно быть надежно закреплено на стене в соответствии с инструкциями по установке.
- Не прикладывайте чрезмерного усилия при затягивании винтов, это может привести к повреждению монитора. Гарантия не распространяется на такие повреждения.
- Используйте настенный кронштейн и винты, отвечающие стандарту VESA. Гарантия не распространяется на повреждения вследствие неправильного использования или применения несоответствующих компонентов.
- Не используйте винты для настенного крепления длиной более 8 мм.

## Описание продукта и функций кнопок

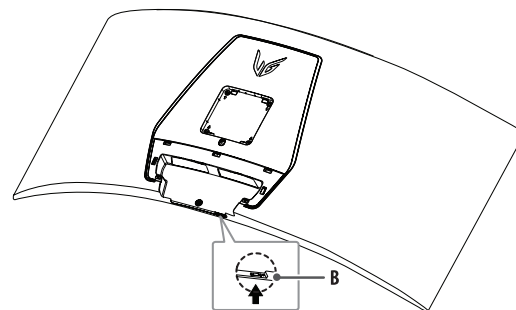
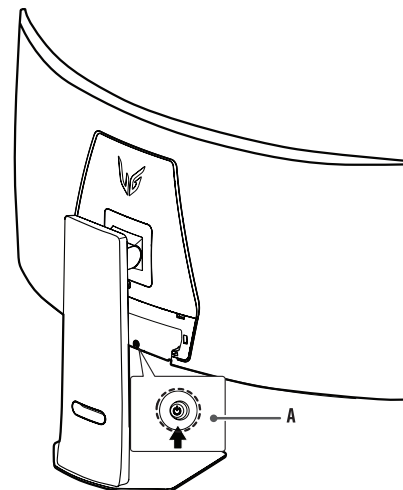


A: Кронштейн для настенного крепления

B: Задняя панель монитора

C: Стандартный винт

D: Макс. 8 мм



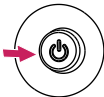
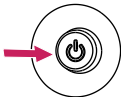
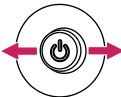
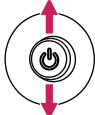
A: Кнопка-джойстик

B: Кнопка [Dual-Mode]

## Использование кнопки-джойстика

Вы можете легко управлять функциями монитора, нажимая кнопку-джойстик или перемещая ее пальцем влево/вправо/вверх/вниз.

### Основные функции

A	B	C	D
			

**A** (Питание вкл.): Однократно нажмите кнопку-джойстик пальцем, чтобы включить монитор.

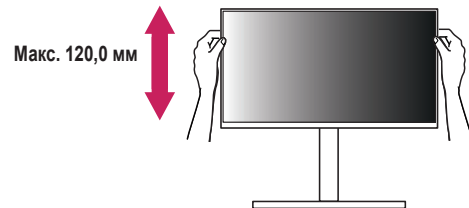
**B** (Питание выкл.): Однократно нажмите и удерживайте кнопку-джойстик не менее 5 секунд, чтобы выключить монитор.

**C** (Управление громкостью): Вы можете управлять громкостью, перемещая кнопку-джойстик влево/вправо.

**D** (Регулировка яркости экрана): Можно регулировать яркость экрана, перемещая кнопку-джойстик вверх/вниз.

## Регулировка высоты подставки

- 1 Расположите установленный на подставку монитор вертикально.
- 2 Крепко возьмитесь за монитор обеими руками и отрегулируйте его высоту.



### ⚠ ПРЕДУПРЕЖДЕНИЕ!

- При регулировке высоты экрана не беритесь рукой за ножку подставки во избежание травмирования пальцев.

## Регулировка угла наклона монитора

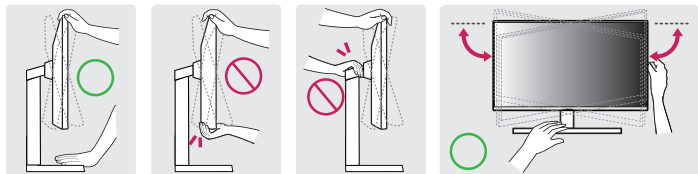
1 Расположите установленный на подставку монитор вертикально.

2 Отрегулируйте угол наклона монитора.

Для удобства работы угол наклона регулируется вперед-назад в пределах от  $-10^{\circ}$  до  $15^{\circ}$ . Кроме того, поворачивая экран вправо или влево, можно отрегулировать угол его наклона в диапазоне 10 градусов.

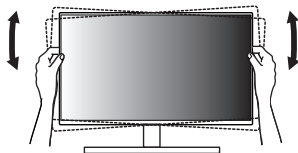
### ⚠ ПРЕДУПРЕЖДЕНИЕ!

- Во избежание повреждения пальцев при выполнении регулировки экрана не держите нижнюю часть монитора, как показано на рисунке ниже.
- Будьте осторожны, не касайтесь экрана и не нажимайте на него при регулировке угла наклона.



### ⚠ ПРИМЕЧАНИЕ

- Левую и правую стороны панели монитора можно слегка наклонить вверх или вниз (до  $3^{\circ}$ ). Отрегулируйте панель монитора по горизонтали.



## Поддерживаемые драйверы и программное обеспечение

можно загрузить и установить последнюю версию с веб-сайта LG Electronics ([www.lg.com](http://www.lg.com)).

- Драйвер монитора / LG Switch / LG Calibration Studio / Dual Controller

# ЭКСПЛУАТАЦИЯ МОНИТОРА

- Реальное устройство может отличаться от изображений в этом Руководстве. Нажмите кнопку-джойстик, выберите [Настройки] > [Вход] и затем вариант входа.

## ВНИМАНИЕ!

- При использовании обычных кабелей, не сертифицированных компаниями LG Electronics, изображения на экране могут не отображаться, или на изображениях могут появляться шумы.
- Не допускайте длительного нажатия на экран. Это может привести к искажению изображения.
- Не выводите на экран неподвижное изображение в течение длительного времени. Это может привести к эффекту остаточного изображения. Если возможно, используйте экранную заставку ПК.
- Включайте монитор в заземленную (трехконтактную) электрическую розетку. (В зависимости от страны.)
- При включении монитора в помещении с низкой температурой изображение может мерцать. Это нормальное явление.
- На экране могут появляться красные, зеленые и синие точки. Это нормальное явление.
- Обязательно используйте кабель, поставляемый с устройством. В противном случае это может привести к неисправности устройства.
- Перед первым использованием монитора или перед повторным использованием после длительного хранения выполните процедуру [OLED очистка изображения]. (Перейдите в меню [Настройки] > [Основные] > [OLED очистка изображения])
- Если монитор отражает свет от окружающих источников, переместите монитор или источник света либо отрегулируйте яркость окружающего освещения.

## Подключение к ПК

- Монитор поддерживает функцию Plug and Play\*.

\* Функция Plug and Play: позволяет подключать к компьютеру устройство без выполнения каких-либо настроек или установки драйверов.

## Подключение HDMI

Передаёт цифровые видео- и аудиосигналы с компьютера на монитор.

### ПРИМЕЧАНИЕ

- Использование кабеля DVI-HDMI / DP (DisplayPort)-HDMI может привести к возникновению проблем совместимости.
- Используйте сертифицированный кабель с логотипом HDMI. При использовании несертифицированного кабеля HDMI экран может отображаться неправильно, или может возникнуть ошибка подключения.
- Рекомендуемые типы кабелей HDMI:
  - Ультраскоростной кабель HDMI®/TM
  - Ультраскоростной кабель HDMI®/TM с Ethernet



## Подключение DisplayPort

Передаёт цифровые видео- и аудиосигналы с компьютера на монитор.

### ! ПРИМЕЧАНИЕ

- Аудио- или видеовыход могут отсутствовать в зависимости от версии DP (DisplayPort) компьютера.
- Если компьютер оснащён графической картой с выходным разъемом Mini DisplayPort, следует использовать переходной кабель с Mini DP на DP (с Mini DisplayPort на DisplayPort) или переходной соединитель, поддерживающий DisplayPort 2.1 или DisplayPort 1.4. (Продается отдельно).

## Соединение USB-C

Передаёт цифровые видео- и аудиосигналы с компьютера на монитор.

### ! ПРИМЕЧАНИЕ

- Функция PD (Подача энергии) и режим чередования DP (DP посредством USB-C) доступны посредством порта USB-C.
- Функции могут не работать должным образом в зависимости от технических характеристик подключенного устройства и рабочей среды.
- Порт USB-C не обеспечивает источник питания монитора, только источник питания ПК. Чтобы обеспечить подачу питания на монитор, следует подключить адаптер.

## Подключение AV-устройств

### Подключение HDMI

HDMI передает цифровые видео- и аудиосигналы от Вашего AV-устройства на монитор.

### ! ПРИМЕЧАНИЕ

- Использование кабеля DVI-HDMI / DP (DisplayPort)-HDMI может привести к возникновению проблем совместимости.
- Используйте сертифицированный кабель с логотипом HDMI. При использовании несертифицированного кабеля HDMI экран может отображаться неправильно, или может возникнуть ошибка подключения.
- Рекомендуемые типы кабелей HDMI:
  - Ультраскоростной кабель HDMI®/TM
  - Ультраскоростной кабель HDMI®/TM с Ethernet

## Подключение периферийных устройств

### Подключение USB-устройства

Порт USB-устройства выполняет функцию концентратора USB.

Управление периферийными устройствами, подключенными к порту USB IN, может осуществляться с компьютера.

#### ! ПРИМЕЧАНИЕ

- Перед подключением к устройству и его использованием рекомендуется установить все обновления ОС Windows, чтобы обеспечить актуальность ее состояния.
- Периферийные устройства приобретаются отдельно.
- К порту USB можно подключить USB-устройство, клавиатуру или мышь.
- Скорость зарядки может отличаться в зависимости от устройства.
- Чтобы воспользоваться нисходящим разъемом USB монитора, подключите восходящий разъем монитора к ПК с помощью кабеля USB C-C или USB C-A.
- При подключении разъема Upstream монитора к ПК с помощью кабеля USB C-C к разъему Downstream монитора можно подключать устройства с интерфейсом USB 2.0.
- При подключении разъема Upstream монитора к ПК с помощью кабеля USB C-A к разъему Downstream монитора можно подключать устройства с интерфейсом USB 3.0. ПК должен поддерживать интерфейс USB 3.0.

#### ⚠ ВНИМАНИЕ!

- Меры предосторожности при использовании USB-устройства.
  - USB-устройство с установленной программой автоматического распознавания или использующее собственный драйвер может быть не распознано.
  - Некоторые USB-устройства могут не поддерживаться или работать со сбоями;
  - Рекомендуется использовать USB-концентратор или жесткий диск, для которого предусмотрена подача питания. (При недостаточной мощности питания USB-устройство может быть не обнаружено.)

### Подключение гарнитуры

Периферийные устройства подключаются к монитору через порт для гарнитуры.

#### ! ПРИМЕЧАНИЕ

- Периферийные устройства приобретаются отдельно.
- При установке определенных параметров воспроизведения звука на компьютере и внешних устройствах функции гарнитуры и динамиков могут быть ограничены.
- Микрофон функционирует только при условии подключения USB-порта монитора к USB-порту на ПК.



Чтобы воспользоваться микрофоном наушников, подключите кабель USB C-C или USB C-A.

# ПОЛЬЗОВАТЕЛЬСКИЕ НАСТРОЙКИ

## Функции главного меню

### ! ПРИМЕЧАНИЕ

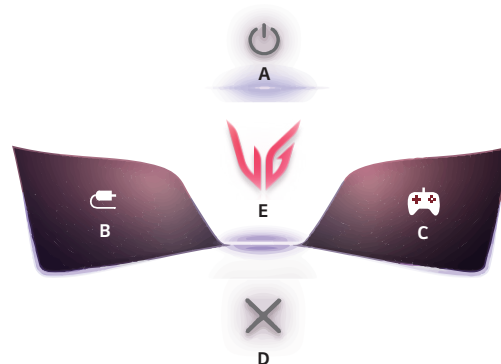
- Экранное меню Вашего монитора может незначительно отличаться от изображенного в данном Руководстве.

## Вызов меню основного экрана



Кнопка-джойстик

- 1 Нажмите кнопку-джойстик на задней панели монитора.
- 2 Перемещайте кнопку-джойстик вниз-вверх и влево-вправо, чтобы установить параметры.



Главное меню	Описание
A: [Отключить питание]	Выключение монитора.
B: [Вход]	Установка режима входа. (По умолчанию) <ul style="list-style-type: none"> <li>• Задайте необходимые параметры в левой (B) части главного меню, чтобы упростить доступ к часто используемым настройкам. ([Настройки] &gt; [Основные] &gt; [Пользовательский ключ 1])</li> </ul>
C: [Режим Игры]	Установка режима игры для игр. (По умолчанию) <ul style="list-style-type: none"> <li>• Задайте необходимые параметры в правой (C) части главного меню, чтобы упростить доступ к часто используемым настройкам. ([Настройки] &gt; [Основные] &gt; [Пользовательский ключ 2])</li> </ul>
D: [Выход]	Выход из главного меню.
E: [Настройки]	Установка параметров экрана.

## Настройки меню

- 1 Для отображения экранного меню нажмите кнопку-джойстик на задней панели монитора и перейдите в меню [Настройки].
- 2 Перемещайте кнопку-джойстик вниз-вверх и влево-вправо, чтобы установить параметры.
- 3 Чтобы вернуться в верхнее меню или настроить другие пункты меню, переместите кнопку-джойстик в положение ◀ или нажмите (⌂).
- 4 Для выхода из экранного меню переместите кнопку-джойстик в положение ◀ и удерживайте до выхода.



[Настройки  
Игры]



[Регулировка  
картинки]



[Звук]



[Вход]



[Основные]

## [Настройки Игры]

### [Настройки] > [Настройки Игры]

- [Режим Игры]: Можно выбрать режим изображения для игровых настроек отображения.
  - [Индивидуальные настр]: Настройка индивидуального режима изображения в соответствии с вашими предпочтениями. Установите LG Switch и перейдите в «Мастер индивидуальных настроек».
  - [Игрок 1]/[Игрок 2]: Режимы изображения [Игрок 1] и [Игрок 2] позволяют сохранить два набора пользовательских настроек отображения, включая игровые установочные параметры.
  - [FPS]: Этот режим оптимизирован для игр FPS. Подходит для игр FPS с очень темным изображением.
  - [RTS]: Этот режим оптимизирован для игр RTS.
  - [Яркий]: Оптимизация экрана для ярких цветов.
  - [Режим чтения]: Оптимизация настроек экрана для просмотра документов. (только для SDR)
  - [HDR Эффект]: Оптимизация изображения для расширенного динамического диапазона. (только для SDR)
  - [sRGB]: Стандартное цветовое пространство RGB для монитора и принтера. (только для SDR)
  - [DCI-P3]: Подходит для просмотра цифрового видео. (только для SDR)
  - [Нарушен. цвета]: Этот режим предназначен для пользователей, которые не различают красный и зеленый цвета. Он позволяет пользователям с нарушениями цветового восприятия легко различать два цвета. (только для SDR)
  - [Калибровка 1]/[Калибровка 2]: Настройка по откалиброванному экрану. Чтобы запустить калибровку, установите LG Calibration Studio. (только для SDR)

**! ПРИМЕЧАНИЕ**

- Параметр [Режим Игры] может быть настроен в зависимости от входного сигнала.
  - При изменении параметра [Режим Игры] в режиме входа DP (DisplayPort) может мигать экран или меняться разрешение экрана ПК.
  - В зависимости от настройки ОС Windows содержимое HDR может воспроизводиться некорректно. Проверьте, включена ли функция HDR в ОС Windows.
  - В зависимости от производительности видеокарты при включенной функции HDR может ухудшаться качество текста или изображения.
  - В зависимости от производительности видеокарты при включенной функции HDR может мерцать или потрескивать экран при изменении входа монитора или включении/выключении питания.
  - Чтобы узнать, поддерживают ли графическая карта и игра HDR, посетите сайты соответствующих производителей.
- 
- [Dual-Mode]: Увеличение частоты обновления позволяет добиться более плавной и быстрой смены изображений. При переключении параметра [Dual-Mode] во время игры следует сперва выйти из игры, а затем вносить изменения.
    - [Выкл(Полная ширина)]: Поддерживается разрешение до 5 120 x 2 160 при частоте 165 Гц; показатель может меняться в зависимости от производительности ПК.
    - [Выкл(16:9 37")]: Поддерживается разрешение до 3 840 x 2 160 при частоте 165 Гц; показатель может меняться в зависимости от производительности ПК.
    - [Вкл(Полная ширина)] / [Вкл(21:9 39")] / [Вкл(21:9 34")]: Поддерживается разрешение до 2 560 x 1 080 при частоте 330 Гц; показатель может меняться в зависимости от производительности ПК.
    - [Вкл(16:9 37")] / [Вкл(16:9 27")] / [Вкл(16:9 24")]: Поддерживается разрешение до 1 920 x 1 080 при частоте 330 Гц; показатель может меняться в зависимости от производительности ПК.
      - » Размер экрана меняется после изменения каждой настройки.
    - Кнопка [Dual-Mode] позволяет переключать параметр [Dual-Mode], устанавливая для него значение [Выкл(Полная ширина)] либо ранее заданное значение [Вкл(Полная ширина)], [Вкл(21:9 39")], [Вкл(21:9 34")], [Вкл(16:9 37")], [Вкл(16:9 27")] или [Вкл(16:9 24")].
      - » Изначально переключение выполняется между значениями [Выкл(Полная ширина)] и [Вкл(Полная ширина)].

- [Adaptive-Sync]/[VRR]: Эта функция позволяет отобразить чистый экран без разрывов изображения или подвисаний в ходе игры.  
В то же время в некоторых играх возможно мигание экрана.
  - Поддерживаемый интерфейс: DisplayPort/USB-C (Adaptive-Sync), HDMI (VRR).
  - Поддерживаемая графическая карта: Требуется графическая карта с поддержкой NVIDIA G-SYNC или AMD FreeSync.
  - Поддерживаемая версия: Убедитесь, что драйвер графической карты обновлен до последней версии.
  - Чтобы получить дополнительную информацию и узнать о требованиях, посетите сайт NVIDIA ([www.nvidia.com](http://www.nvidia.com)) и сайт AMD ([www.amd.com](http://www.amd.com)).
- [Стабилизатор черного]: Управляйте контрастом черного цвета для лучшего качества темных сцен. Это позволяет легко различать объекты на экранах игр с темным изображением.
- [Crosshair]: Функция Crosshair обеспечивает отображение прицельной метки в центре экрана для игр в жанре шутеров от первого лица (FPS). Пользователи могут выбрать один из четырех параметров функции Crosshair, который лучше всего подойдет для их игровой среды.
- [Счетчик FPS]
  - [Вкл]: Индикатор отображается в верхнем левом углу экрана и обозначает фактическую частоту кадров, полученную на входе. Также можно настроить положение для функции [Счетчик FPS]. (верхний левый/верхний правый/нижний правый/нижний левый)
  - [Выкл]: Функция [Счетчик FPS] не используется.
  - Функции [Счетчик FPS] и [Crosshair] нельзя использовать одновременно.
- [Сброс игры]: Восстановление для настроек игры значений по умолчанию.

## [Регулировка картинки]

### [Настройки] > [Регулировка картинки]

- [Яркость]: Регулировка яркости экрана.
- [Максимальная яркость]: Настройка максимальной яркости панели для добавления яркости экрану.
- [Контрастность]: Настройка контрастности экрана.
- [Четкость]: Настройка четкости изображения.
- [Гамма]
  - [Режим 1], [Режим 2], [Режим 3]: Чем выше значение гаммы, тем темнее изображение. Соответственно, чем ниже значение гаммы, тем светлее изображение.
  - [Режим 4]: Если настройка параметров гаммы не требуется, выберите [Режим 4].
- [Темп. цвета]: Выбор предпочтительной цветовой температуры.
  - [Польз-ль]: Пользователь может настроить параметры красного, зеленого и синего цвета.
  - [Теплый]: Насыщение изображения красным цветом.
  - [Средний]: Настройка цвета изображения между красным и синим оттенками.
  - [Холодный]: Насыщение изображения синим цветом.
  - [Ручная]: Пользовательская настройка цветовой температуры.
- [R/G/B]: Изображение можно настраивать отдельно по цветам красный, зеленый и синий.

- [Шесть цветов]: Настройка цветовой палитры и насыщенности шести цветов (красный, зеленый, синий, голубой, пурпурный, желтый) в соответствии с предпочтениями пользователя и сохранение заданных параметров.
  - Оттенок: Настройка оттенка цветов.
  - Насыщенность: Настройка насыщенности экранных цветов. Чем ниже значение, тем меньше насыщенность. Чем выше значение, тем больше насыщенность.
- [Уровень черного]: Настройка уровня сдвига (только для HDMI).  
Сдвиг: при наличии опорного видеосигнала это самый темный цвет, отображаемый на мониторе.
  - [Высокий]: Сохранение текущего коэффициента контрастности экрана.
  - [Низкий]: Снижение уровней черного и повышение уровней белого от текущего уровня контрастности экрана.
- [Сброс настр. изображения]: Восстановление настроек изображения и цвета по умолчанию.

## [Звук]

### [Настройки] > [Звук]

- [Выключить звук]: Переключение соответствующего метода работы аудиовыхода.
- [DTS Headphone:X]: Дает возможность создать эффект трехмерного звука при помощи наушников или гарнитуры.
  - [Игры]: Данный режим оптимизирован для игр.
  - [Развлечения]: Данный режим оптимизирован для просмотра развлекательного контента.
  - [Спорт]: Данный режим оптимизирован для просмотра спортивных программ.
  - [Выкл]: Отключение функции DTS Headphone:X.
- [Громкость]: Настройка громкости.
  - Вы можете настроить параметр [Без звука] / [Включить звук], переместив кнопку-джойстик в положение ▼ в меню [Громкость].

**[Вход]****[Настройки] > [Вход]**

- [Список ввода]: Выбор режима ввода.

Соединение PBP/PIP		Дополнительный экран			
		HDMI 1	HDMI 2	DisplayPort	USB-C
Главный экран	HDMI 1	-	0	0	0
	HDMI 2	0	-	0	0
	DisplayPort	0	0	-	0
	USB-C	0	0	0	-

- [Соотношение сторон]: Регулировка соотношения сторон экрана. Итоговое изображение может выглядеть одинаково в режимах [Полная ширина], [Исходн.] и [Исходный], если установлено рекомендуемое разрешение.
  - [Полная ширина]: Воспроизведение видео в полноэкранном режиме независимо от входного видеосигнала.
  - [Исходн.]: Воспроизведение видео с учетом формата входного видеосигнала.
  - [Исходный]: Формат изображения не настраивается в зависимости от оригинала.
- [Авт. переключатель ввода]: Если для параметра [Авт. переключатель ввода] установлено значение [Вкл], дисплей автоматически переключится на новый источник входного сигнала, когда тот будет подсоединен.
- [PBP / PIP]: Отображение экранов двух входных сигналов на одном мониторе.
- [PIP Размер]: Изменение размеров дополнительного экрана PIP.
- [Положение PIP]: Изменение расположения дополнительного экрана PIP.
- [Переключатель экрана]: Переключение между главным и дополнительным экраном в режиме [PBP / PIP].
- [Переключатель аудиовыхода]: Переключение звука между главным и дополнительным экраном в режиме [PBP / PIP].

**❗ ПРИМЕЧАНИЕ**

- Если функция [PBP / PIP] не используется, параметры [PIP Размер], [Положение PIP], [Переключатель экрана] и [Переключатель аудиовыхода] неактивны.
- Некоторые функции не поддерживаются в режиме [PBP / PIP].

**[Основные]****[Настройки] > [Основные]**

- [Язык]: Выбор языка экранного меню.
- [OLED перемещение изображения]: Регулярное перемещение экрана помогает предотвратить появление шума панели, который возникает из-за отображения статичных изображений в течение длительного времени. Поддерживаются четыре режима с различными траекториями перемещения экрана, разным количеством пикселей и разными циклами. Выберите подходящий режим, соответствующий условиям эксплуатации.
- [OLED заставка]: Если в течение определенного времени на экране отсутствует активность, он выключится автоматически.
- [OLED очистка изображения]: Исправляет проблемы экрана, которые могут возникнуть, если он включен в течение длительного времени. Этот процесс занимает около 10 минут. Она автоматически выполняется при переходе в режим энергосбережения или выключении питания, если предыдущая [OLED очистка изображения] выполнялась на устройстве более 4 часов назад. Во время выполнения монитором OLED очистки изображения не прикасайтесь к экрану и не вытирайте его, чтобы не вызвать статическое электричество, которое может помешать процессу.
- [Опция USB-C]: Задайте настройки USB-C, чтобы оптимизировать разрешение экрана или скорость передачи данных по USB.
- [Hexagon Lighting]: Настраивает подсветку на задней панели монитора.
  - [Static 1], [Static 2], [Static 3], [Static 4]: Включает подсветку определенного цвета.
  - [круговое изменение подсветки.]: Все цвета подсветки включаются по очереди.
  - [Выкл]: Отключает подсветку на задней панели монитора.
- [Пользовательский ключ 1]/[Пользовательский ключ 2]: В главном меню можно задать параметры, упрощающие доступ к предпочитаемым настройкам. Индикаторы настроек [Пользовательский ключ 1] и [Пользовательский ключ 2] отображаются слева/справа в главном меню.

- [SMART ENERGY SAVING]: Сохраняет энергию благодаря использованию алгоритма компенсации разницы освещенности.
  - [Высокий]: Режим высокого энергосбережения с помощью функции [SMART ENERGY SAVING].
  - [Низкий]: Режим низкого энергосбережения с помощью функции [SMART ENERGY SAVING].
  - [Выкл.]: Отключение функции.
  - Значения данных энергосбережения могут отличаться в зависимости от панели и ее производителя.
  - Если для параметра [SMART ENERGY SAVING] выбрано значение [Высокий] или [Низкий], яркость монитора становится выше или ниже в зависимости от источника.
- [Режим "сон"]: Если для функции [Режим "сон"] задано значение [Вкл.], энергопотребление монитора в режиме ожидания минимизируется.
- [Авт. реж. ожидания]: Если на мониторе не выполнялись никакие действия в течение определенного времени, он автоматически переходит в режим ожидания.
- [Версия совместимости ввода]: Вы можете настроить каждый вход таким образом, чтобы соответствовать поддерживаемой версии подключенного устройства.
  - Если подключенное устройство поддерживает 2.1 для HDMI, но экран или звук работают неправильно, установите для данной функции значение 2.1 (AV).
- [Звук включения]: Эта функция позволяет задавать звук, генерируемый функцией "Разбудить" при включении монитора.
- [Заблокировать меню]: Эта функция выключает конфигурацию и настройку меню. Отключены все функции, кроме:
  - [Яркость] / [Контрастность] в разделе [Регулировка картинок]
  - [Громкость] в разделе [Звук]
  - [Вход]
  - [Заблокировать меню] / [Информация] / [Лицензия на ПО с открытым исходным кодом] в разделе [Основные]
- [Самодиагностика экрана]: Проверяет изображение монитора на наличие каких-либо проблем. Не отсоединяйте входной кабель.
- [Самодиагностика звука]: Проверяет звук монитора на наличие каких-либо проблем. Если для параметра [Выключить звук] установлено значение [Н/Р Out], эта функция отключена.
- [Информация]: Отображаются следующие сведения: [Общее время включения], [Разрешение].
- [Лицензия на ПО с открытым исходным кодом]: После выбора параметра [вид] можно проверить уведомление о программном обеспечении с открытым программным кодом.
- [Сброс настроек]: Восстановление настроек по умолчанию.

## Важная информация о том, как предотвратить появление остаточного изображения

OLED-мониторы отличаются от обычных мониторов со светодиодными или жидкокристаллическими дисплеями тем, что каждый их пиксель излучает свет независимо от остальных. Благодаря этому они обеспечивают непревзойденное качество передачи черного цвета и высочайшую четкость изображения без размытия. При использовании устройства в обычном режиме остаточное изображение не возникает. Тем не менее оно может появиться, если кадр на экране долго не меняется. В мониторе реализованы функции, которые позволяют защитить экран от появления остаточного изображения.

Если на экране в течение длительного времени отображается статичное изображение, функция заставки сначала автоматически снижает яркость по всей площади дисплея, а затем отключает его через некоторое время. Когда система обнаруживает смену кадра, яркость автоматически восстанавливается до прежнего уровня. Это не является признаком неисправности устройства.

### Изображения, которые могут приводить к появлению остаточного изображения

- Неподвижные кадры либо кадры, которые содержат объекты, непрерывно отображаемые на одном и том же участке экрана (значки на рабочем столе, статичные окна, такие как различные меню, логотипы каналов и передач и т. д.).
- Статичные меню и значки игровых и цифровых приставок.
- Статичные меню в верхних углах окон браузеров.

### Рекомендации по предотвращению появления остаточного изображения

- Предотвратить появление остаточного изображения можно, воспользовавшись настройками из меню монитора. (Перейдите в меню [Настройки] > [Основные] > [OLED перемещение изображения] / [OLED заставка] / [OLED очистка изображения])

### Меры предосторожности для обеспечения продолжительной эксплуатации

В силу конструктивных особенностей OLED-панелей яркость изображения может снижаться со временем. Снижение яркости имеет необратимый характер. Кроме того, продолжительное использование в условиях высокой температуры и влажности, а также длительный показ неподвижных или ярких изображений могут привести к появлению остаточного изображения, размыванию изображения либо выходу экрана из строя.



# ТЕХНИЧЕСКИЕ ХАРАКТЕРИСТИКИ УСТРОЙСТВА

Технические характеристики могут быть изменены без предварительного уведомления.

Символ ~ означает переменный ток, а символ — — постоянный ток.

## Глубина цвета:

- поддерживается 8- и 10-битный цвет.

## Разрешение

- Максимальное разрешение:
  - 5 120 x 2 160 при 165 Гц
- Рекомендованное разрешение:
  - 5 120 x 2 160 при 165 Гц

## Условия окружающей среды

- Условия эксплуатации
  - Температура: От 0 °C до 40 °C
  - Влажность: Менее 80 %
- Условия хранения
  - Температура: От -20 °C до 60 °C
  - Влажность: Менее 85 %

## Адаптер питания

- Модель: ADS-360RLB-20-1 200360E  
Производитель: SHENZHEN HONOR ELECTRONIC CO., LTD
  - Ввод: 100-240 В~ 50/60 Гц 5,5 А
  - Выход: 20,0 В — 18,0 А

## Источники питания

- Напряжение: 20 В — 18,0 А

## Размеры: Размеры монитора (Ширина x Высота x Глубина)

- С подставкой (мм): 991,6 x 665,6 x 342
- Без подставки (мм): 991,6 x 460,7 x 225,5

## Масса (без упаковки)

- С подставкой (кг): 14,0
- Без подставки (кг): 9,4

## Поддерживаемые режимы

(Предустановки, HDMI)

Разрешение	Частота горизонтальной развертки (кГц)	Частота вертикальной развертки (Гц)	Полярность (Г/В)	Примечания
640 x 480	31,469	59,940	-/-	
800 x 600	37,879	60,317	+/+	
1 024 x 768	48,363	60,004	-/-	
1 280 x 720	45,000	60,000	+/+	
1 280 x 1 024	79,976	75,025	+/+	
1 920 x 1 080	67,500	60,000	+/+	
720 x 480	29,830	59,779	+/-	
1 280 x 720	44,444	59,979	+/-	
1 920 x 1 080	66,587	59,934	+/-	
3 440 x 1 440	73,681	49,987	+/-	Рекомендовано ([Версия совместимости ввода]: [1.4])
2 560 x 2 160	133,272	59,978	+/-	
2 560 x 2 160	167,831	74,991	+/-	
3 440 x 1 440	127,361	84,964	+/-	Рекомендовано ([Версия совместимости ввода]: [2.1(AV)])
2 560 x 1 440	182,996	119,998	+/-	
5 120 x 2 160	133,367	60,021	+/-	

Разрешение	Частота горизонтальной развертки (кГц)	Частота вертикальной развертки (Гц)	Полярность (Г/В)	Примечания
1 920 x 1 080	420,567	330,116	+/-	Рекомендовано ([Dual-Mode]: [Вкл(16:9 37")], [Вкл(16:9 27")]) или [Вкл(16:9 24")])
2 560 x 1 080	420,566	330,115	+/-	Рекомендовано ([Dual-Mode]: [Вкл(Полная ширина)], [Вкл(21:9 39")]) или [Вкл(21:9 34")])
5 120 x 2 160	226,580	100,035	+/-	
3 840 x 2 160	385,904	165,057	+/-	Рекомендовано ([Dual-Mode]: [Выкл(16:9 37")])
5 120 x 2 160	376,166	165,058	+/-	Рекомендовано ([Версия совместимости ввода]: [2.1(PC)])

(Предустановки, DisplayPort/USB-C)

Разрешение	Частота горизонтальной развертки (кГц)	Частота вертикальной развертки (Гц)	Полярность (Г/В)	Примечания
640 x 480	31,469	59,940	-/-	
800 x 600	37,879	60,317	+/+	
1 024 x 768	48,363	60,004	-/-	
1 280 x 720	45,000	60,000	+/+	
1 280 x 1 024	79,976	75,025	+/+	
1 920 x 1 080	67,500	60,000	+/+	
720 x 480	29,830	59,779	+/-	
1 280 x 720	44,444	59,979	+/-	
1 920 x 1 080	66,587	59,934	+/-	
3 440 x 1 440	73,681	49,987	+/-	
1 920 x 1 080	137,327	120,041	+/-	
3 440 x 1 440	88,819	59,973	+/-	
2 560 x 2 160	133,272	59,978	+/-	
2 560 x 2 160	167,831	74,991	+/-	
3 440 x 1 440	150,972	99,982	+/-	Рекомендовано ([Версия совместимости ввода]: [1.2])
5 120 x 2 160	133,367	60,021	+/-	
1 920 x 1 080	420,567	330,116	+/-	Рекомендовано ([Dual-Mode]: [Вкл(16:9 37")], [Вкл(16:9 27")]) или [Вкл(16:9 24")])

Разрешение	Частота горизонтальной развертки (кГц)	Частота вертикальной развертки (Гц)	Полярность (Г/В)	Примечания
2 560 x 1 080	420,566	330,115	+/-	Рекомендовано ([Dual-Mode]: [Вкл(Полная ширина)], [Вкл(21:9 39")]) или [Вкл(21:9 34")])
5 120 x 2 160	226,580	100,035	+/-	
3 840 x 2 160	385,905	165,058	+/-	Рекомендовано ([Dual-Mode]: [Выкл(16:9 37")])
5 120 x 2 160	385,905	165,058	+/-	Рекомендовано ([Версия совместимости ввода]: [1.4] / [2.1]) [2.1]: Только DisplayPort.

- При синхронизации входного сигнала, выходящего за пределы поддерживаемого диапазона частоты, скорость отклика может снизиться, а качество изображения ухудшиться.
- Чтобы отображались нужные настройки синхронизации и частоты, убедитесь, что используете видеокарту с поддержкой технологии сжатия DSC (сжатие потока изображений).

## Синхронизация HDMI (Видео)

Разрешение	Частота горизонтальной развертки (кГц)	Частота вертикальной развертки (Гц)
480P	31,5	60
720P	45,0	60
1 080P	67,5	60
1 080P	135,0	120
2 160P	135,0	60
2 160P	255,0	120

# ПОИСК И УСТРАНЕНИЕ НЕИСПРАВНОСТЕЙ

## На экране нет изображения.

- Включен ли в розетку провод питания монитора?
  - Убедитесь, что провод питания включен в электрическую розетку.
  - Чтобы активировать экран монитора, находящийся в спящем режиме (режиме ожидания), передвиньте мышь или нажмите любую клавишу на клавиатуре.
  - Убедитесь, что компьютер включен.
- Включен ли монитор?
  - Проверьте правильность настройки входа. ([Настройки] > [Вход])
- Отображается ли сообщение [В настоящее время экран не настроен с рекомендованным разрешением.]?
  - Это происходит, когда сигнал, передаваемый с компьютера (графической карты), находится вне рекомендуемого горизонтального или вертикального диапазона монитора. См. раздел ТЕХНИЧЕСКИЕ ХАРАКТЕРИСТИКИ УСТРОЙСТВА данного руководства для настройки необходимой частоты.
- Отображается ли сообщение [Нет сигнала]?
  - Данное сообщение отображается, если сигнальный кабель между компьютером и монитором отсутствует или не подключен. Проверьте кабель и переподключите его.
- Отображается ли сообщение [Вне диапазона]?
  - Это происходит, когда передаваемый с компьютера (графической карты) сигнал находится вне горизонтального или вертикального диапазона монитора. См. раздел ТЕХНИЧЕСКИЕ ХАРАКТЕРИСТИКИ УСТРОЙСТВА данного руководства для настройки необходимой частоты.

## Вы видите сообщение "Нераспознанный монитор, найден монитор Plug and Play (VESA DDC)"?

- Вы установили драйвер дисплея?
  - Установите драйвер дисплея с нашего веб-сайта: <http://www.lg.com>.
  - Убедитесь, что видеокарта поддерживает функцию Plug and Play.

## Изображение на экране нестабильно и дрожит. / Изображения оставляют на экране темные следы.

- Вы выбрали подходящую частоту развертки?
  - Если выбрано разрешение HDMI 1 080i 60/50 Гц (чересстрочное), экран может мерцать. Измените разрешение на 1 080p или установите рекомендованное разрешение.
  - При неправильных настройках графической карты текст может быть размытым, а изображение — тусклым, обрезанным или смещенным.
  - Способы настройки могут варьироваться в зависимости от модели компьютера или операционной системы, а некоторые значения разрешения могут быть недоступны в зависимости от работы графической карты. В таком случае обратитесь за помощью к производителю компьютера или графической карты.
- На экране видны точки?
  - При работе устройства на экране могут появляться точки (красные, зеленые, синие, белые или черные). Точки не свидетельствуют о неисправности и не связаны с рабочими характеристиками монитора.

## Некоторые функции отключены.

- Некоторые функции недоступны, когда Вы нажимаете кнопку Меню.
  - Экранное меню заблокировано. Отключите параметр [Заблокировать меню] в меню [Основные].

## Отсутствует звук при подключении через порт для гарнитуры.

- Изображения при подключении через DisplayPort или вход HDMI или USB-C отображаются без звука?
  - Убедитесь, что подключение к порту для гарнитуры осуществлено должным образом.
  - Попробуйте увеличить громкость с помощью джойстика.
  - Установите используемый монитор в качестве аудиовыхода ПК. (настройки могут отличаться в зависимости от используемой операционной системы).

## ЛИЦЕНЗИЯ

Предоставляемые лицензии различаются в зависимости от модели.  
Посетите [www.lg.com](http://www.lg.com) для получения дополнительной информации по лицензиям.



Термины HDMI, HDMI High-Definition Multimedia Interface, фирменный стиль HDMI и логотип HDMI являются товарными знаками или зарегистрированными товарными знаками компании HDMI Licensing Administrator, Inc.



The SuperSpeed USB Trident logo is a registered trademark of USB Implementers Forum, Inc.



Manufactured under license from DTS Licensing Limited. For applicable DTS patents, see <https://xperi.com/patents/>. DTS, the Symbol, DTS and the Symbol together, Headphone:X and DTS Virtual:X are trademarks of DTS, Inc. and affiliates. DTS' software, technologies, and documentation, © DTS, Inc. and affiliates. All Rights Reserved.



VESA, VESA logo, DisplayPort compliance logo and DisplayPort compliance logo for dual-mode source devices are all registered trademarks of the Video Electronics Standards Association.

USB Type-C® and USB-C® are registered trademarks of USB Implementers Forum. USB 2.0 Type-C™ is a trademark of USB Implementers Forum.

## УВЕДОМЛЕНИЕ О ПРОГРАММНОМ ОБЕСПЕЧЕНИИ С ОТКРЫТЫМ ИСХОДНЫМ КОДОМ

Чтобы получить исходный код в соответствии с лицензиями GPL, LGPL, MPL и другими лицензиями с открытым исходным кодом, которые обязаны раскрывать исходный код, содержащийся в этом изделии, и получить доступ ко всем указанным условиям лицензии, уведомлениям об авторских правах и другим соответствующим документам, пожалуйста, посетите веб-сайт <https://opensource.lge.com>.

Компания LG Electronics также может предоставить открытый исходный код на компакт-диске за плату, покрывающую связанные с этим расходы (стоимость носителя, пересылки и обработки), по запросу, который следует отправить по адресу электронной почты [opensource@lge.com](mailto:opensource@lge.com).

Это предложение действительно для всех, кто получает эту информацию, в течение трех лет после нашей последней поставки этого изделия.











Модель и серийный номер устройства указаны на задней панели устройства.  
Запишите их ниже на случай, если потребуется техническое обслуживание.

Модель

Серийный номер