



لأي اقتراحات أو آراء
أو شكاوى، يُرجى الاتصال على
800 54 في الإمارات العربية المتحدة
0800 545454 في جنوب إفريقيا
080 100 54 54 في المغرب
19960 في مصر
021 36 54 54 في الجزائر
بالنسبة إلى البلدان الأخرى، يُرجى الاتصال على
الوكيل المحلي أو تسجيل الدخول إلى
<http://www.lg.com>

تجد طراز المنتج ورقمه التسلسلي على الجهة الخلفية منه وعلى
أحد جوانبه.
دوّنهما أدناه في حال احتجت إلى أي خدمة.

الطراز

الرقم التسلسلي

معلومات تنظيمية

تحذير!

لا تضع مجموعة تلفاز في موقع غير مناسب أبدًا. قد تقع مجموعة التلفاز مسببة إصابات خطيرة أو الوفاة. يمكن تجنب حدوث إصابات، خصوصًا للأطفال من خلال اتخاذ إجراءات بسيطة مثل:

- استخدام هياكل أو حوامل توصي بها الجهة المصنعة للتلفاز.
 - استخدام الأثاث الذي يمكنه حمل مجموعة التلفاز بأمان فقط.
 - التأكد من عدم تجاوز مجموعة التلفاز لحافة الأثاث الحامل لها.
 - عدم وضع مجموعة التلفاز على الأثاث المرتفع (على سبيل المثال، خزانات الملابس أو خزانات الكتب) دون تثبيت كل من الأثاث والتلفاز على حامل مناسب.
 - عدم وضع مجموعة التلفاز على قماش أو مواد أخرى قد توجد بين مجموعة التلفاز وقطعة الأثاث الحاملة لها.
 - تنقيف الأطفال حول مخاطر تسلق الأثاث للوصول إلى جهاز التلفاز أو أجهزة ضبطه.
- إذا تم الاحتفاظ بمجموعة التلفاز الحالية ونقلها، يجب تطبيق الاعتبارات الواردة أعلاه نفسها.

الرموز

يشير إلى التيار المتردد (AC).	~
يشير إلى التيار المستمر (DC).	==
يشير إلى أجهزة الفئة II.	□
يشير إلى وضع الاستعداد.	⏻
يشير إلى "تشغيل" (الطاقة).	
يشير إلى الفولتية الخطيرة.	⚡

معلومات حول إشعار البرامج المفتوحة المصدر

للحصول على التعليمات البرمجية المصدر بموجب GPL و LGPL و MPL و تراخيص مفتوحة المصدر أخرى يتضمنها هذا المنتج، يرجى زيارة الموقع <http://opensource.lge.com>. بالإضافة إلى التعليمات البرمجية المصدر، تتوفر كل أحكام الترخيص وإشعارات إخلاء المسؤولية وإشعارات حقوق النشر للتنزيل. ستوفر LG Electronics أيضاً التعليمات البرمجية المفتوحة المصدر على قرص CD-ROM مقابل رسم يغطي تكلفة القيام بهذا التوزيع (مثل تكلفة وسائل النقل والشحن والتسليم) بناءً على طلب يُرسل عبر البريد الإلكتروني إلى opensource@lge.com. إن هذا العرض سارٍ لفترة ثلاث سنوات بعد عملية الشحن الأخيرة لهذا المنتج. يتوفر هذا العرض لأي شخص يتلقى هذه المعلومات.

التراخيص



مصطلحا HDMI و HDMI High-Definition Multimedia Interface وشعار HDMI علامات تجارية أو علامات تجارية مسجلة لشركة HDMI Licensing Administrator, Inc. في الولايات المتحدة الأمريكية ودول أخرى.

تم التصنيع بموجب ترخيص من معامِل Dolby. إن Dolby، Dolby Vision، Dolby Audio، Dolby Atmos، ورمز D المزدوج تمثل علامات تجارية لمعامِل Dolby.



HDMI-DTV الوضع المدعوم

معلومات توصيل منفذ المكون

P _R	P _B	Y	منافذ المكونات على التلفاز
----------------	----------------	---	----------------------------

P _R	P _B	Y	منافذ إخراج الفيديو على مشغل أقراص DVD
R-Y	B-Y	Y	
Cr	Cb	Y	
Pr	Pb	Y	

المكون	الإشارة
O	576i / 480i
O	576p / 480p
O	1080i / 720p
O	1080p
(فقط 50 هرتز / 60 هرتز)	

التردد الرأسي (هرتز)	التردد الأفقي (كيلوهرتز)	الدقة
59.94	31.46	480 × 640
60.00	31.50	
59.94	31.47	480 × 720
60.00	31.50	
50.00	31.25	576 × 720
50.00	37.50	720 × 1280
60.00	45.00	
59.94	44.96	
50.00	28.12	1080 × 1920
60.00	33.75	
59.94	33.72	
50.00	56.25	
60.00	67.50	
59.94	67.43	
24.00	27.00	
23.97	26.97	
30.00	33.75	
29.97	33.71	

HDMI-PC الوضع المدعوم

استخدم HDMI IN 1 الوضع الكمبيوتر

التردد الرأسي (هرتز)	التردد الأفقي (كيلوهرتز)	الدقة
70.09	31.46	350 × 640
70.08	31.46	400 × 720
59.94	31.46	480 × 640
60.31	37.87	600 × 800
60.00	48.36	768 × 1024
60.05	54.34	864 × 1152
60.01	47.71	768 × 1360
60.02	63.98	1024 ¹ × 1280
60.00	67.50	1080 ¹ × 1920

1 باستثناء 32LM55*

المواصفات

(وفقاً للبلد)

مواصفات البث		
نظام التلفاز	تلفاز رقمي	التلفاز التناظري
DVB-T/T2 ¹ DVB-T/T2/C/S/S2 ²	،PAL B/G ،PAL B/B ،PAL-I ،PAL D/K ،SECAM D/K ،SECAM B/G NTSC-M	
تغطية البرامج	Ku-Band ² ،C-Band ² ،UHF ،VHF	CATV ،UHF ،VHF
أقصى عدد من البرامج القابلة للتخزين	DVB-T/T2 و التلفاز التناظري: 2,000 DVB-S/S2: 6,000	
معاوقة الهوائي الخارجي	بمقاومة قدرها 75 أوم	

- 1 الطرازات التي تدعم DVB-T2 فقط. (رغم أنَّ ميزة DVB-T/T2 في طراز DVB-T2 لا تنطبق في الفلبين).
- 2 الطرازات التي تدعم DVB-T2/C/S2 فقط.

ظروف بيئة التشغيل	
درجة حرارة التشغيل	من 0 إلى 40 درجة مئوية
نسبة رطوبة التشغيل	أقل من 80 %
درجة حرارة التخزين	من -20 إلى 60 درجة مئوية
نسبة الرطوبة في مكان التخزين	أقل من 85 %

- تُحدَّد معلومات الطاقة المقدَّمة مع المنتج وفقاً للوائح البلد. (وفقاً للبلد)
- يُقاس استهلاك الطاقة تبعاً للجنة الكهربائية التقنية الدولية (IEC 62087).
- قد يختلف استهلاك الطاقة الفعلي تبعاً لعوامل مثل نوع محتوى الفيديو المعروض وإعدادات التلفاز.

عرض غير طبيعي

- إذا كان ملمس المنتج بارداً، فقد تنشأ "ومضة" صغيرة عند تشغيله. يُعد ذلك طبيعياً، لا يوجد خطأ في المنتج.
- تُعدُّ هذه اللوحة منتجاً متقدماً يحتوي على الملايين من وحدات البكسل. قد ترى نقاطاً سوداء صغيرة و/أو نقاطاً ملونة بألوان زاهية (أحمر أو أزرق أو أخضر) على حجم جزء واحد في الملايين على الشاشة. لا يشير ذلك إلى خلل ولا يؤثر في أداء المنتج ودقته. تحدث هذه الظاهرة أيضاً مع منتجات الغير ولا تخضع للاستبدال أو استعادة الأموال.
- قد يختلف لون اللوحة وبريقها حسب الموقع الذي تنتظر منه (يسار/يمين/أعلى/أسفل).
- تحدث هذه الظاهرة تبعاً لخصائص اللوحة. لا تتعلق بأداء المنتج، ولا تُعدُّ خللاً.
- قد يؤدي عرض صورة ثابتة لفترة طويلة إلى التصاق الصورة. تجنب عرض صورة ثابتة على شاشة التلفاز لمدة طويلة.

الأصوات الصادرة

- صوت "تكسير": يعود سبب الصوت الصادر عند مشاهدة التلفاز أو إيقاف تشغيله إلى التقلص الحراري للبلاستيك بفعل الحرارة والرطوبة. هذا الصوت شائع في المنتجات التي يكون فيها تغيير الشكل بفعل الحرارة ضرورياً.
- طنين الدائرة الكهربائية/طنين الشاشة: يصدر صوت خافت من دائرة التبدل ذات السرعة العالية، والتي تمدّ المنتج بقوة تيار عالية لتشغيله. ويختلف ذلك بحسب المنتج. هذا الصوت المولد لا يؤثر في أداء المنتج ودقته.

للاطلاع على دليل الويب

للحصول على معلومات "دليل المستخدم" بالتفصيل، يرجى زيارة www.lg.com.

استكشاف الأخطاء وإصلاحها

يتعذر التحكم في التلفاز باستخدام الريموت.

- افحص مستشعر الريموت على المنتج وحاول مجدداً.
- تحقق من عدم وجود أي عائق بين المنتج والريموت.
- تحقق ما إذا كانت البطاريات لا تزال تعمل وما إذا كانت مثبتة على نحو صحيح (+) إلى (+)، (-) إلى (-).
- لا تُعرض أي صورة ولا يصدر أي صوت.
- تحقق ما إذا كان المنتج يعمل.
- تحقق ما إذا كان سلك الطاقة متصلاً بمقبس الحائط.
- تحقق ما إذا كان هناك مشكلة في مقبس الحائط من خلال توصيل منتجات أخرى.
- يتوقف تشغيل التلفاز فجأة.
- تحقق من إعدادات التحكم في الطاقة. قد يُقطع الإمداد بالطاقة.
- تحقق من تنشيط خاصية الغلق التلقائي في الإعدادات المتعلقة بالوقت.
- في حالة عدم وجود إشارة أثناء تشغيل الجهاز، سيتوقف تشغيل الجهاز تلقائياً بعد مرور 15 دقيقة دون وجود إشارة.
- عند الاتصال بالكمبيوتر الشخصي (HDMI)، لا يُكشف عن أي إشارة.
- شغل التلفاز أو أوقف تشغيله باستخدام جهاز التحكم عن بُعد.
- أعد توصيل كابل HDMI.
- أعد تشغيل الكمبيوتر الشخصي مع تشغيل التلفاز.

تنسيق الملف	العنصر	الدقة
،.jpg ،.jpeg ،.jpe	نوع الملف المتوفر	SOF0: خط الأساس SOF1: متوالي ممتد SOF2: تقديمي
		الحد الأدنى: 64 (العرض) × 64 (الارتفاع) الحد الأقصى (النوع العادي): 15,360 (العرض) × 8,640 (الارتفاع) الحد الأقصى (النوع التقدمي): 1,920 (العرض) × 1,440 (الارتفاع)
.BMP	حجم الصورة	الحد الأدنى: 64 (العرض) × 64 (الارتفاع) الحد الأقصى: 9,600 (العرض) × 6,440 (الارتفاع)
		نوع الملف المتوفر
.PNG	حجم الصورة	الحد الأدنى: 64 (العرض) × 64 (الارتفاع) الحد الأقصى (مدمج): 1,200 (العرض) × 800 (الارتفاع) الحد الأقصى (غير مدمج): 9,600 (العرض) × 6,400 (الارتفاع)
		نوع الملف المتوفر

* قد تكون الملفات المتاحة ذات صيغة PNG وBMP أيضاً في العرض من الملفات ذات صيغة JPEG.


- الحد الأقصى لمعدل نقل البيانات: 20 ميجابايت في الثانية (Mbps)
- تنسيقات العناوين الفرعية المدعومة الخارجية: *.srt, *.smi, *.sub (SubViewer1.0/2.0), *.ass, *.txt, *.ssa, *.psb (TMplayer) (PowerDivX)

تنسيقات الفيديو المدعومة

- الحد الأقصى: 1,920 × 1,080 بدقة 30p بحد أقصى 20 ميجابايت في الثانية (Motion JPEG 640 × 480 بدقة 30p فقط)

تنسيق الملف	العنصر	المعلومات
.MP3	معدل البت	32 كيلوبت في الثانية ~ 320 كيلوبت في الثانية
	تردد العينة	16 كيلو هرتز ~ 48 كيلو هرتز
	الدعم	MPEG-1, MPEG-2, Layer2, Layer3
	القنوات	مونو، إستريو
.AAC	معدل البت	تنسيق حر
	تردد العينة	8 كيلو هرتز ~ 48 كيلو هرتز
	الدعم	ADIF, ADTS
	القنوات	مونو، إستريو
.M4A	معدل البت	تنسيق حر
	تردد العينة	8 كيلو هرتز ~ 48 كيلو هرتز
	الدعم	MPEG-4
	القنوات	مونو، إستريو
.WAV	معدل البت	64 كيلوبت في الثانية ~ 320 كيلوبت في الثانية
	تردد العينة	8 كيلو هرتز ~ 48 كيلو هرتز
	الدعم	LPCM
	القنوات	مونو، إستريو
.WMA	معدل البت	128 كيلوبت في الثانية ~ 320 كيلوبت في الثانية
	تردد العينة	8 كيلو هرتز ~ 48 كيلو هرتز
	الدعم	WMA7, WMA8, WMA9 Standard
	القنوات	تصل إلى 6 قنوات
.WMA 10 Pro	معدل البت	~ 768 كيلوبت في الثانية
	القناة / تردد العينة	M0: ما يصل إلى قناتين بتردد 48 كيلو هرتز (باستثناء وضع LBR)، M1: ما يصل إلى 5.1 قناة بتردد 48 كيلو هرتز، M2: ما يصل إلى 5.1 قناة بتردد 96 كيلو هرتز
	الدعم	WMA 10 Pro
	معدل البت	64 كيلوبت في الثانية - 320 كيلوبت في الثانية
.OGG	تردد العينة	8 كيلو هرتز ~ 48 كيلو هرتز
	الدعم	Vorbis
	القنوات	مونو، إستريو
	معدل البت	

الامتداد	برنامج فك التشفير
.wmv, .asf	الفيديو MPEG-4 Part2, Xvid, H.264/AVC, VC1 (WMV3, WVC1)
	الصوت WMA Standard, WMA9 (Pro), MP3, AAC, AC3
.avi	الفيديو MPEG-2, MPEG-4 Part2, Xvid, H.264/AVC
	الصوت HE-AAC, LPCM, ADPCM, MPEG-1 Layer I, MPEG-1 Layer II, Dolby Digital, MPEG-1 Layer III (MP3)
.trp, .ts, .mts, .tp, .m2ts	الفيديو H.264/AVC, MPEG-2, H.265/HEVC
	الصوت MPEG-1 Layer I, MPEG-1 Layer II, MPEG-1 Layer III (MP3), Dolby Digital, Dolby Digital Plus, AAC, HE-AAC
.vob	الفيديو MPEG-1, MPEG-2
	الصوت Dolby Digital, MPEG-1 Layer I, MPEG-1 Layer II, DVD-LPCM
.m4v, .mp4, .mov	الفيديو MPEG-2, MPEG-4 Part2, Xvid, H.264/AVC
	الصوت AAC, MPEG-1 Layer III (MP3)
.mkv	الفيديو MPEG-2, MPEG-4 Part2, Xvid, H.264/AVC
	الصوت HE-AAC, Dolby Digital, MPEG-1 Layer III (MP3), LPCM
motion JPEG	الفيديو MJPEG
	الصوت LPCM, ADPCM
.mpeg, .mpg, .mpe	الفيديو MPEG-1, MPEG-2
	الصوت MPEG-1 Layer I, MPEG-1 Layer II, Dolby Digital, LPCM
.dat	الفيديو MPEG-1, MPEG-2
	الصوت MP2
.flv	الفيديو Sorenson H.263, H.264/AVC
	الصوت MP3, AAC, HE-AAC
.3gp	الفيديو H.264/AVC, MPEG-4 Part2
	الصوت AAC, AMR (NB/WB)
.rmv, .rm ¹	الفيديو RV30, RV40
	الصوت AAC, HE-AAC

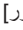
- حدّد محرك الأقراص الثابتة USB HDD من  (الصفحة الرئيسية) ← [المدخلات] ثم حدّد زر [إخراج] لفصل جهاز تخزين محرك الأقراص الثابتة USB HDD.
- عندما ترى رسالة تُفيد بأنه تم إزالة جهاز USB، فافصله من التلفاز.
- بمجرد تحديد جهاز USB للإزالة، فلا يُمكن قراءته بعد الآن. قم بإزالة جهاز تخزين USB ومن ثم أعد توصيله.

استخدام جهاز تخزين USB - تحذير

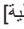
- قد لا يعمل جهاز تخزين USB إذا كان يتضمن برنامج تعريف تلقائي مدمجاً أو يستخدم برنامج التشغيل الخاص به.
- ربما لا تعمل بعض أجهزة تخزين USB أو ربما تعمل بصورة غير صحيحة.
- استخدم أجهزة تخزين USB تم تنسيقها بنظام ملفات Windows FAT32 أو NTFS فقط.
- بالنسبة إلى محركات الأقراص الثابتة USB، يُوصى باستخدام أجهزة ذات فولتية مقدرة بأقل من 5 فولت وتيار مقدّر بأقل من 500 مللي أمبير.
- يُوصى باستخدام بطاقات ذاكرة USB سعة 32 جيجابايت أو أقل ومحركات الأقراص الثابتة USB سعة 2 تيرابايت أو أقل.
- إذا لم يعمل محرك القرص الثابت USB المزود بوظيفة توفير الطاقة بصورة جيدة، فأوقف التشغيل وأعد التشغيل. لمزيد من المعلومات، راجع دليل المستخدم الخاص بمحرك القرص الثابت USB.
- يُمكن أن تتلف البيانات الموجودة في جهاز تخزين USB، لذلك تأكد من نسخ الملفات المهمة احتياطياً إلى أجهزة أخرى. تقع مسؤولية صيانة البيانات على عاتق المستخدم، ولا تتحمل شركة التصنيع مسؤولية فقدان البيانات.

- **التشغيل المباشر:** يُشغل جهاز الوسائط المتعددة على التلفاز بصورة فورية.
- **التحكم بالأجهزة باستخدام ريموت التحكم الخاص بالتلفاز:** لإدارة جهاز الوسائط المتعددة باستخدام ريموت التحكم الخاص بالتلفاز.
- **إيقاف التشغيل الرئيسي:** إذا قمت بضبط [مزامنة التشغيل التلقائي] على وضع التشغيل في إعدادات SIMPLINK وإيقاف تشغيل تلفازك، فسيتم إيقاف تشغيل الأجهزة المتصلة بتلفازك عبر SIMPLINK.
- **التشغيل الرئيسي:** إذا قمت بضبط [مزامنة التشغيل التلقائي] على وضع التشغيل في إعدادات SIMPLINK، فسيؤدي تشغيل جهاز متصل بـ SIMPLINK إلى تشغيل التلفاز. (قد يختلف الإجراء حسب الجهاز المتصل).
- **[مكبر الصوت]:** (حسب الطراز) يُحدد مكبر الصوت إما على وحدة المسرح المنزلي أو التلفاز.

لتعيين كلمة المرور

-  [الإعدادات] ← [السلامة] ← [تعيين كلمة مرور]
- لتعيين كلمة مرور التلفاز أو تغييرها.
- يتم تعيين كلمة المرور الأولية إلى "0000".

للعودة إلى إعادة الضبط على الإعدادات الأولية

-  [الإعدادات] ← [عام] ← [إعادة الضبط على الإعدادات الأولية]
- تُحذف كل المعلومات المخزنة ويتم إعادة تعيين إعدادات التلفاز.
- يتوقف الجهاز عن التشغيل ويتم إعادة تشغيله تلقائياً ويتم إعادة تعيين الإعدادات كلها.
- عندما يكون [قفّل النظام] قيد التشغيل، تظهر نافذة مبنّقة وتطلب إدخال كلمة المرور.
- لا توقف التشغيل أثناء عملية التهيئة.

لاستخدام مخرج صوت رقمي

- إذا لم توجد مساحة ممتيقة كافية على جهاز تخزين USB، فقد لا تعمل وظيفة Music Catch بصورة صحيحة.
- لاستخدام وظيفة Music Catch، تحتاج إلى جهاز تخزين USB تبلغ مساحته الفارغة 100 ميجابايت على الأقل.
- يمكن عرض الملفات المخزنة في [وسائطي] ← مجلد "Music Catch"، كما يمكنك فتحها على جهاز الكمبيوتر أو الأجهزة المحمولة.
- يتم تخزين الملفات المسجلة بتنسيق wav.
- إذا قمت بتبديل التطبيقات أو الإدخال أثناء التسجيل، فسيتوقف التسجيل تلقائيًا وسيتم حفظ الملفات المسجلة.
- بفضل وظيفة Music Catch، يمكنك تشغيل موسيقى لمدة تصل إلى ساعتين.
- إذا تمت إزالة جهاز تخزين USB بالوقت أثناء تسجيل الموسيقى، فلن يكتمل تسجيل الموسيقى بصورة صحيحة.

لاستخدام SIMPLINK

(حسب الطراز)

- تُمكنك ميزة SIMPLINK من التحكم في العديد من أجهزة الوسائط المتعددة وإدارتها بصورة مناسبة عبر قائمة SIMPLINK.
- 1 قم بتوصيل طرف إدخال HDMI IN الخاص بالتلفاز وطرف إخراج HDMI الخاص بجهاز SIMPLINK باستخدام كابل HDMI.
- (حسب الطراز)
- بالنسبة إلى وحدات المسرح المنزلي المزودة بوظيفة SIMPLINK، قم بتوصيل طرفي HDMI كما هو موضح إليه أعلاه، واستخدم كابلًا بصريًا لتوصيل مخرج الصوت الرقمي البصري من التلفاز بإدخال الصوت الرقمي البصري لجهاز SIMPLINK.
- 2 حدد [الإعدادات] ← [عام] ← [SIMPLINK]. تظهر نافذة قائمة SIMPLINK.
- 3 في نافذة تبين SIMPLINK، قم بتعيين وظيفة SIMPLINK إلى [تشغيل].
- 4 قم بتكوين إعدادات [مزامنة التشغيل التلقائي] على تشغيل أو إيقاف.
- يمكنك أيضًا ضبط SIMPLINK في [الصفحة الرئيسية] ← [المخلات] ← [SIMPLINK]. في نافذة قائمة SIMPLINK، حدد الجهاز الذي تريد التحكم به.
- تتوافق هذه الوظيفة مع الأجهزة التي تحمل شعار SIMPLINK فقط.
- لاستخدام وظيفة SIMPLINK، تحتاج إلى استخدام كابل HDMI® عالي السرعة (مع ميزة CEC (التحكم بالأجهزة الإلكترونية الخاصة بالعملاء) المضافة).
- يتم توصيل السن رقم 13 لكابلات HDMI® عالية السرعة لتبادل المعلومات بين الأجهزة.
- إذا بدلت إلى مدخل آخر، فسيتم إيقاف تشغيل جهاز SIMPLINK.
- إذا استخدمت جهاز طرف آخر يتضمن وظيفة HDMI-CEC أيضًا، فربما لا يعمل جهاز SIMPLINK بصورة طبيعية.
- (حسب الطراز)
- إذا حددت وسائط أو شغلتها من جهاز مزود بوظيفة المسرح المنزلي، فسيتم توصيل [مكبر صوت المسرح المنزلي] (مكبر الصوت) تلقائيًا.
- تأكد من التوصيل بكابل بصري (يُباع بصورة منفصلة) لاستخدام وظيفة [مكبر صوت المسرح المنزلي] (مكبر الصوت).

- [الإعدادات] ← [الصوت] ← [خرج الصوت] ← [مكبر الصوت الداخلي بالتلفاز + خرج الصوت (بصري)] ← [خرج صوت رقمي]
- (حسب الطراز)
- لإعداد [خرج صوت رقمي].

العنصر	إدخال الصوت	إخراج الصوت الرقمي
[تلفازي]	MPEG	PCM
	Dolby Digital	Dolby Digital
	Dolby Digital Plus	Dolby Digital
	HE-AAC	Dolby Digital
[PCM]	الكل	PCM

- صوت DTV المدعوم: MPEG، Dolby Digital، HE-AAC، Dolby Digital Plus

لمزامنة الصوت والفيديو

- [الإعدادات] ← [الصوت] ← [ضبط تزامن AV] (حسب الطراز)

لمزامنة الفيديو والصوت مباشرةً عندما لا يتطابقان. إذا قمت بتعيين [ضبط تزامن AV] على تشغيل، فيمكنك ضبط إخراج الصوت (مكبرات صوت التلفاز أو مكبر صوت خارجي) إلى صورة الشاشة. إذا حددت [Bypass]، يتم إخراج إشارات البث أو الصوت من الأجهزة الخارجية من دون أي تأخير في الصوت. قد يتم إخراج الصوت قبل الفيديو بسبب الوقت الذي يستغرقه التلفاز لمعالجة إدخال الفيديو.

استخدام Music Catch

(حسب الطراز)

- هي وظيفة يمكنك استخدامها لتسجيل الموسيقى من التلفاز في أي وقت.
- 1 قم بتوصيل جهاز تخزين USB بمنفذ USB على الجهة الجانبية أو الخلفية من التلفاز.
- 2 أثناء مشاهدة البث المباشر، اضغط على الزر OK.
- 3 اضغط على الزر [بدء تسجيل الموسيقى] في الزاوية اليمنى من الشاشة.
- 4 إذا كنت ترغب في إيقاف تسجيل الموسيقى، فاضغط على زر [إيقاف تسجيل الموسيقى].

لاستخدام ميزة وضع راحة العين

⚙️ [الإعدادات] ← [صورة] ← [إعدادات إضافية] ←

[وضع راحة العين]

في حال تشغيل هذا الخيار، سيتم ضبط درجة حرارة اللون تلقائيًا للحد من إجهاد العين.

- تشغيل: لضبط درجة حرارة لون الشاشة تلقائيًا.
- إيقاف: لإيقاف تشغيل [وضع راحة العين].

التقاط شاشة التلفاز

(حسب الطراز)

يمكنك التقاط شاشة التلفاز الخاصة بك.

- 1 قم بتوصيل جهاز تخزين USB بمنفذ USB على الجهة الجانبية أو الخلفية من التلفاز.
 - 2 أثناء مشاهدة البث المباشر، اضغط على الزر **OK** (Ⓢ). (فقط DTV)
 - 3 اضغط على الزر [التقاط الشاشة] في الزاوية اليسرى من الشاشة. (أو اضغط على الزر **+** (الأحمر) على الريموت).
 - 4 سيتم حفظ الصورة التي تم التقاطها على الشاشة في جهاز تخزين USB المتصل.
- تطبيق على البث الرقمي.
 - يمكنك عرض الصور التي تم التقاطها على الشاشة في [وسائطي] ← مجلد "التقاط الشاشة".
 - يتم حفظ الصورة التي تم التقاطها بنفس حجم الصورة الأصلية.

تحديد وضع الصوت

⚙️ [الإعدادات] ← [الصوت] ← [إعدادات وضع الصوت] ←

[وضع الصوت]

- لضبط صوت التلفاز على أفضل مستوى بناءً على وضع الصوت المحدد.
- [قياسي]: لتحسين الصوت لجميع أنواع المحتوى.
 - [صوت واضح]: لتعزيز وضوح الصوت من التلفاز.
 - [موسيقى] / [Bollywood]: (حسب الطراز) لتحسين الصوت للموسيقى.
 - [سينما]: لتحسين الصوت للأفلام السينمائية.
 - [لعبة كرة القدم] / [Cricket]: (حسب الطراز) لتحسين الصوت لمشاهدة الرياضة.
 - [لعبة]: لتحسين الصوت لمشاهدة الألعاب.

لضبط أتران الصوت

⚙️ [الإعدادات] ← [الصوت] ← [إعدادات وضع الصوت] ←

[أتران]

يمكنك ضبط مستوى صوت مكبري الصوت الأيسر والأيمن.

استخدام وظيفة تأثير الصوت

⚙️ [الإعدادات] ← [الصوت] ← [إعدادات وضع الصوت]

يمكن للمستخدم تحديد تأثيرات صوتية مختلفة.

- [المحيط الافتراضي]: استمتع بمشهد صوتي غامر مع تأثير صوت محيطي متعدد القنوات ظاهري.
- [موازن الصوت]: يمكنك تعيين الصوت المطلوب عن طريق ضبط موازن الصوت مباشرة.
- [إعادة الضبط]: يمكنك إعادة ضبط إعدادات تأثير الصوت.
- لا يتوفر ذلك إلا إذا تم تعيين [وضع الصوت] إلى [قياسي].

استخدام مكبر صوت التلفاز

⚙️ [الإعدادات] ← [الصوت] ← [خرج الصوت] ←

[مكبر الصوت الداخلي بالتلفاز]

(حسب الطراز)

يتم إخراج الصوت عبر مكبر صوت التلفاز.

لاستخدام مكبر صوت خارجي

⚙️ [الإعدادات] ← [الصوت] ← [خرج الصوت] ←

[إخراج الصوت (بصري)]

(حسب الطراز)

يتم إخراج الصوت عبر مكبر الصوت المتصل بالمنفذ البصري.

• يدعم SIMPLINK.

لاستخدام مكبر الصوت الداخلي بالتلفاز + خرج الصوت

(بصري)

⚙️ [الإعدادات] ← [الصوت] ← [خرج الصوت] ←

[مكبر الصوت الداخلي بالتلفاز + خرج الصوت (بصري)]

(حسب الطراز)


يتم تشغيل الصوت عبر مكبرات صوت مدمجة بالتلفاز وجهاز الصوت المتصل بمنفذ إخراج الصوت البصري الرقمي في الوقت نفسه.

للتوصيل بجهاز الصوت من LG واستخدامه

⚙️ [الإعدادات] ← [الصوت] ← [خرج الصوت] ←

[إتران صوت LG (بصري)]

(حسب الطراز)

قم بتوصيل جهاز الصوت من LG المزود بالشعار  بمنفذ إخراج الصوت البصري الرقمي. يمكنك جهاز الصوت من LG من الاستمتاع بصوت قوي فائق الوضوح بمنتهى السهولة.

الضبط الدقيق لوضع الصورة

- ⚙️ (الإعدادات) ← [صورة] ← [إعدادات وضع الصورة]
- تسمح لك هذه الميزة بضبط وضع الصورة المحددة بشكل تفصيلي.
- [إضاءة خلفية]: للتحكم في مستوى سطوع الشاشة عن طريق ضبط الإضاءة الخلفية. كلما كان المستوى أقرب إلى 100، كان سطوع الشاشة أكبر.
- [تباين]: لضبط تباين المناطق الساطعة والمظلمة في الشاشة. كلما كان المستوى أقرب إلى 100، كان التباين أكبر.
- [سطوع]: لضبط سطوع الشاشة بالكامل. كلما كان المستوى أقرب إلى 100، كان سطوع الشاشة أكبر.
- [حدة]: لضبط حدة الصورة. كلما كان المستوى أقرب إلى 50، كانت الصورة أكثر حدة ووضوحًا.
- [لون]: تخفيف الألوان الظاهرة على الشاشة أو تقويتها. كلما كان المستوى أقرب إلى 100، كان اللون قاتمًا أكثر.
- [درجة اللون]: لضبط اتزان الألوان بين الأحمر والأخضر للذين يظهران على الشاشة. كلما كان المستوى أقرب إلى 50 باتجاه اللون الأحمر، كانت درجة اللون الأحمر أكبر. كلما كان المستوى أقرب إلى 50 باتجاه اللون الأخضر، كانت درجة اللون الأخضر أكبر.
- [درجة حرارة اللون]: لضبط درجة حرارة اللون من الباردة إلى الدافئة.
- استنادًا إلى إشارة الإدخال أو إعدادات الصورة، قد تختلف مجموعة العناصر التفصيلية الخاصة بالضبط.

لتعيين خيارات الصورة الإضافية

- ⚙️ (الإعدادات) ← [صورة] ← [إعدادات وضع الصورة] ← [خيارات الصورة]
- لضبط الإعداد التفصيلي للصورة.
- [تقليل التشويش]: لإزالة التشويش الموجود في الصورة.
- [تقليل تشويش MPEG]: لإزالة التشويش الناتج عند تكوين إشارات الصور الرقمية.
- [مستوى اللون الأسود]: لضبط مستوى سطوع الشاشة ودرجة التباين بها لكي تناسب مستوى اللون الأسود في صورة الإدخال من خلال استخدام درجة قتامة الشاشة (مستوى اللون الأسود).
- [سينما حقيقي]: لتحسين الشاشة لعرض الأفلام.
- [مراعاة العين أثناء الحركة]: لضبط السطوع والحد من تشويش الصورة تلقائيًا استنادًا إلى بيانات الصورة لتقليل إجهاد العين.
- استنادًا إلى إشارة الإدخال أو إعدادات الصورة، قد تختلف مجموعة العناصر التفصيلية الخاصة بالضبط.

إعادة تعيين إعدادات الصورة

- ⚙️ (الإعدادات) ← [صورة] ← [إعدادات وضع الصورة] ← [إعادة ضبط الصورة]
- لإعادة تعيين إعدادات الصورة التي يخصصها المستخدم. تتم إعادة ضبط كل وضع صورة. حدد وضع الصورة الذي ترغب في إعادة ضبطه.

لاستخدام ميزة توفير الطاقة

- ⚙️ (الإعدادات) ← [صورة] ← [توفير الطاقة]
- للمحد من استهلاك الطاقة من خلال ضبط سطوع الشاشة.
- [تلقائي]: (حسب الطراز)
- يكشف جهاز استشعار التفاضل الإضاءة المحيطة ويضبط سطوع الشاشة تلقائيًا.
- [إيقاف]: لإيقاف تشغيل وضع [توفير الطاقة].
- [حد أدنى] / [متوسط] / [حد أقصى]: لتطبيق وضع [توفير الطاقة] الذي تم تعيينه مسبقًا.
- [إيقاف الشاشة]: يتم إيقاف تشغيل الشاشة ويتم تشغيل الصوت فقط. اضغط على أي زر على الريموت باستثناء الزر التشغيل لإعادة تشغيل الشاشة.
- حسب [توفير الطاقة] [تلقائي] / [حد أقصى]، قد لا تتمكن من تعيين [إضاءة خلفية].

في هذه الحالة، انتقل إلى ⚙️ (الإعدادات) ← [صورة] ← [توفير الطاقة] وقم بالتعيين إلى [إيقاف] أو [حد أدنى].

لتعيين عناصر التحكم المتقدمة

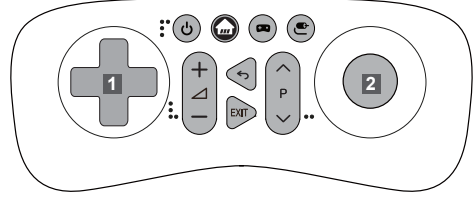
- ⚙️ (الإعدادات) ← [صورة] ← [إعدادات وضع الصورة] ← [عناصر التحكم المتقدمة] / [عناصر تحكم الخبير]
- لمعايير الشاشة الخاصة بكل وضع من أوضاع الصورة؛ أو لضبط إعدادات الصور في شاشة خاصة.
- [تباين حيوي]: لضبط التباين للوصول إلى المستوى الأمثل وفقًا لسطوع الصورة.
- [لون حيوي]: لضبط الألوان لجعل الصورة تظهر بألوان طبيعية أكثر.
- [للون المفضل]: لضبط ألوان الجلد والعشب والسماء لكي تتناسب تفضيلاتك الشخصية.
- [جاما]: لتعيين منحني التدرج وفقًا لإخراج إشارة الصورة من حيث علاقتها بإشارة الإدخال.
- [سلسلة الألوان]: لتحديد مجموعة الألوان التي يمكن التعبير عنها.
- [منقّي الألوان]: لتوضيح طيف لون معين في ألوان نموذج RGB لضبط درجة التشبع اللوني ودرجة اللون بدقة.
- [توازن اللون الأبيض]: لضبط درجة اللون الكلية في الشاشة على النحو المطلوب.
- [نظام التحكم بالألوان]: يستخدم هذا النظام من قبل خبراء عندما يقوموا بضبط الألوان بواسطة نمط اختبار. يمكنهم الاختيار من ستة ألوان (أحمر / أخضر / أزرق / سماوي / أرجواني / أصفر) من دون التأثير في ألوان أخرى. بالنسبة إلى الصور العادية، قد لا تؤدي التعديلات إلى تغيير ملحوظ في الألوان.
- استنادًا إلى إشارة الإدخال أو إعدادات الصورة، قد تختلف مجموعة العناصر التفصيلية الخاصة بالضبط.

وظائف جهاز التحكم باللعبة عن بُعد

الإعدادات

(حسب الطراز)

لا يعمل مفتاح التشغيل السريع الخاص بالالعاب إلا في وضع عرض التلفاز العادي. (ليس في تشغيل USB)



إعداد البرنامج تلقائياً

⚙️ (الإعدادات) ← [القنوات] ← [توليف تلقائياً]
لتوليف البرامج تلقائياً.

- إذا كان مصدر الإدخال غير متصل بشكل صحيح، فإن تسجيل البرنامج قد لا يعمل.
- [توليف تلقائياً] للعثور فقط على البرامج التي تقوم بالبحث حالياً.
- إذا تم تشغيل [قفل النظام]، فستظهر نافذة مبنقة تطلب إدخال كلمة المرور.

لتحديد وضع الصورة

⚙️ (الإعدادات) ← [صورة] ← [إعدادات وضع الصورة] ← [وضع الصورة]

- لتحديد وضع الصورة الأمثل لبيئة العرض أو البرنامج.
- [Zahi]: لزيادة التباين والسطوع والحدة لعرض صور زاهية.
- [قياسي]: لعرض الصور في مستويات قياسية من التباين والسطوع والحدة.
- [Eco] / [APS]: (حسب الطراز)
تُغير ميزة "موفر الطاقة" الإعدادات الموجودة في التلفاز للحد من استهلاك الطاقة.
- [سينما] / [عجة]: لعرض الصورة المثلى للأفلام والألعاب.
- [عجة كرة القدم] / [Cricket]: (حسب الطراز)
لتحسين صورة الفيديو في الحركات السريعة والحيوية من خلال التركيز على الألوان الأساسية مثل اللون الأبيض أو لون العشب أو اللون الأزرق السماوي.
- [ISF] [خبير 1] / [خبير 2]: قائمة لضبط جودة الصورة التي تسمح للخبراء والهواة بالاستمتاع بأفضل عرض على التلفاز. هذه هي قائمة الضبط المتوفرة لمحترفي توليف الصور المعتمدين من مؤسسة علوم التصوير (ISF). (يمكن استخدام شعار مؤسسة علوم التصوير فقط على أجهزة التلفاز المعتمدة من مؤسسة علوم التصوير.)
- ISFccc: مؤسسة علوم التصوير المعتمدة للتحكم بالمعايرة استناداً إلى إشارة الإدخال، قد تختلف مجموعة أوضاع الصور المتاحة.
- [ISF] [خبير] إن وضع الخبير مخصص لمحترفي ضبط الصور للتحكم والضبط باستخدام صورة معينة. في الصور العادية، قد لا تكون التأثيرات مهمة.
- لا تتوفر الوظيفة المتقدمة من مؤسسة علوم التصوير ISF إلا في بعض الطرازات.
- قد يؤدي تغيير [وضع الصورة] إلى تعديل إعدادات eco [توفير الطاقة] و[مراعاة العين أثناء الحركة]، التي يمكن أن تؤثر أيضاً في استهلاك الطاقة.

⏻ (التشغيل) لتشغيل التلفاز أو إيقاف تشغيله.

🏠 (الصفحة الرئيسية) للوصول إلى قائمة الصفحة الرئيسية.

🎮 (الألعاب) لفتح قائمة الألعاب.

⚙️ (قائمة الإدخال) لتغيير مصدر الإدخال.

↩️ (الرجوع) للعودة إلى المستوى السابق.

EXIT لمسح شاشات العرض الظاهرة على الشاشة والعودة إلى عرض التلفاز.

⬇️ + لضبط مستوى الصوت.

⬆️ P V للتمرير عبر البرامج المحفوظة.

1 أزرار التنقل (للأعلى/للأسفل/للليسار/لليمين) للتمرير بين القوائم أو الخيارات.

2 موافق تحديد لعبة / بدء لعبة



• لا تخطئ بين البطاريات الجديدة والبطاريات القديمة. لأن هذا قد يؤدي إلى ارتفاع حرارة البطاريات وحدوث تسرب بها.

• قد يتسبب عدم التطابق مع أقطاب البطارية الصحيحة بحدوث انفجار أو تسرب، مما يؤدي إلى نشوب حريق أو حدوث إصابة جسيمة أو تلوث البيئة المحيطة.

• يستخدم هذا الجهاز بطاريات. ومن الممكن أن تكون هناك قوانين تنظيمية في مجتمعك تلزمك بالتخلص من هذه البطاريات بشكل صحيح بسبب الاعتبارات البيئية. يُرجى الاتصال بالسلطات المحلية للحصول على معلومات حول طريقة التخلص منها أو كيفية إعادة تدويرها.

• يجب ألا تتعرض البطاريات الداخلية أو الموجودة داخل المنتج إلى حرارة زائدة مثل أشعة الشمس أو النيران أو ما شابه ذلك.

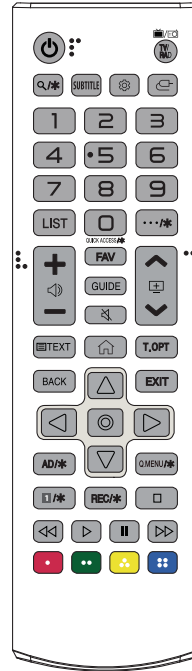
استخدام الريموت

تستند الأوصاف المذكورة في هذا الدليل إلى الأزرار الموجودة في الريموت. يُرجى قراءة هذا الدليل بعناية واستخدام التلفاز استخدامًا صحيحًا.

لاستبدال البطاريات، افتح غطاء البطارية، واستبدل البطاريات (1.5 فولت من نوع AAA) التي تتطابق فيها الأقطاب (+ و-) مع التسمية الموجودة داخل حجرة البطاريات وأغلق غطاء البطارية. لنزع البطاريات، نفذ إجراءات التركيب معكوسة.

⚠ في أجهزة التلفاز التناظري وبعض البلدان، قد لا تعمل أزرار الريموت.

تأكد من توجيه الريموت إلى مستشعر التحكم عن بُعد في التلفاز.



(قد لا تتوفر بعض الأزرار والخدمات بحسب الطرازات أو المناطق)

للإستخدام الزر، اضغط مطولاً لأكثر من 1 ثانية.

*: بعض أجهزة التلفاز قد لا تدعم وظيفة هذا المفتاح.

⏻ (التشغيل) لتشغيل التلفاز أو إيقاف تشغيله.

TV/RAD (تحدد برامج الراديو والتلفاز وفيديو سطح المكتب.

Q/* (البث) للبحث عن المحتوى مثل برامج التلفاز والأفلام

والفيديوهات الأخرى أو إجراء بحث عبر الإنترنت من خلال إدخال نص في شريط البحث. (حسب الطراز)

SUBTITLE لاستدعاء ترجمة المفضل في الوضع الرقمي.

⚙ (الإعدادات) للوصول إلى قائمة الإعدادات.

⏮ (الرجوع) لتغيير مصدر الإدخال.

أزرار الأرقام لإدخال الأرقام.

LIST للوصول إلى قائمة البرامج المحفوظة.

⏮/* (إجراءات إضافية) لعرض المزيد من وظائف جهاز التحكم عن بعد. (حسب الطراز)

QUICK ACCESS/* لتعديل الوصول السريع.

-الوصول السريع هو ميزة تسمح لك بالدخول إلى تطبيق معين أو بث تلفزيوني مباشر، مباشرة عن طريق الضغط مطولاً على أزرار الأرقام.

(حسب الطراز)

+/- لضبط مستوى الصوت.

FAV للوصول إلى قائمة البرامج المفضلة لديك.

GUIDE لعرض دليل البرنامج.

🔊 (كتم الصوت) لكتم جميع الأصوات.

🔊** (كتم الصوت) يؤدي إلى الوصول إلى قائمة "إمكانية الوصول".

⏮⏭ للتمرير عبر البرامج المحفوظة.

أزرار عرض المعلومات (TEXT, T.OPT) تُستخدم هذه الأزرار لعرض المعلومات.

🏠 (الصفحة الرئيسية) للوصول إلى قائمة الصفحة الرئيسية.

BACK للعودة إلى المستوى السابق.

أزرار التنقل (للأعلى/للأسفل/لليمين/للشمال) للتمرير بين القوائم أو الخيارات.

⊙ (موافق) لتحديد القوائم أو الخيارات وتأكيدها.

EXIT لمسح شاشات العرض الظاهرة على الشاشة والعودة إلى عرض التلفاز.

AD/* سيتم تمكين وظيفة الأوصاف الصوتية. (حسب الطراز)

Q.MENU/* للوصول إلى القوائم السريعة. (حسب الطراز)

⏮/* أزرار خدمة البث للاتصال بخدمة بث الفيديو.

(حسب الطراز)

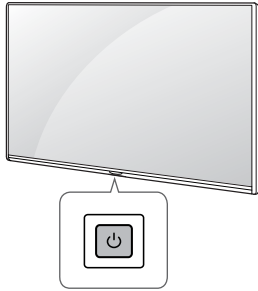
REC/* لبث التسجيل وعرض قائمة التسجيلات. (الطراز الذي يدعم

Time Machine فقط) (حسب الطراز)

⏮, ⏭, ⏮, ⏭ (أزرار التحكم) للتحكم في محتويات الوسائط.

المميزة في بعض القوائم.

يمكنك تشغيل وظائف التلفاز ببساطة، باستخدام الزر.



الوظائف الأساسية

التشغيل (ضغط)	
إيقاف التشغيل (ضغط مع الاستمرار)	
التحكم في القائمة (ضغط ¹)	
الاختيار من القائمة (ضغط مع الاستمرار ²)	

- 1 يمكنك الوصول إلى القائمة وضبطها عن طريق الضغط على الزر عندما يكون التلفاز قيد التشغيل.
- 2 يمكنك استخدام الوظيفة عندما تصل إلى عنصر التحكم في القائمة.

ضبط القائمة

عند تشغيل التلفاز، اضغط على زر مرة واحدة. يمكنك ضبط العناصر في القائمة باستخدام الزر.

	لإيقاف التشغيل.
	لتغيير مصدر الإدخال.
	للتمرير عبر البرامج المحفوظة.
	لضبط مستوى الصوت.

وصِّل تلفازك بأجهزة خارجية. للحصول على أفضل جودة للصور والملفات الصوتية، وصِّل الجهاز الخارجي والتلفاز بكابل HDMI. لا تتوفر بعض الكابلات المنفصلة.

HDMI

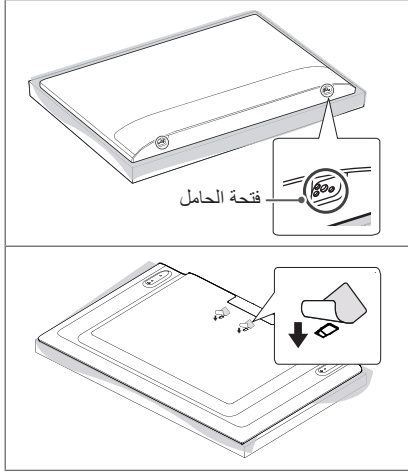
- عند توصيل كبل HDMI، يجب إيقاف تشغيل المنتج والأجهزة الخارجية وفصلهم عن مصدر الطاقة.
- يدعم تنسيق الصوت HDMI (حسب الطراز):
DTS (44.1 كيلوهرتز، 48 كيلوهرتز)،
Dolby Digital Plus / Dolby Digital (32 كيلوهرتز، 44.1 كيلوهرتز)،
PCM (32 كيلوهرتز، 44.1 كيلوهرتز، 48 كيلوهرتز، 96 كيلوهرتز، 192 كيلوهرتز)

الأجهزة الخارجية

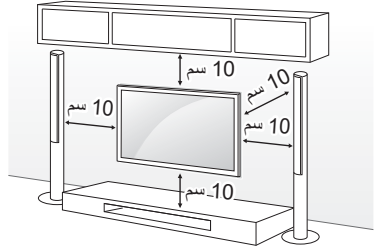
- الأجهزة الخارجية المتاحة هي: مشغلات Blu-ray، وأجهزة الاستقبال عالية الدقة، ومشغلات أقراص الفيديو الرقمية (DVD)، وأجهزة VCR، والأنظمة الصوتية، وأجهزة تخزين USB، وأجهزة الكمبيوتر الشخصي، وأجهزة الألعاب، وأجهزة خارجية أخرى.
- قد يختلف توصيل الجهاز الخارجي عن هذا الطراز.
- وصِّل الأجهزة الخارجية بالتلفاز بغض النظر عن ترتيب المنافذ في التلفاز.
- إذا سجلت برنامج التلفاز على مسجل Blu-ray/أقراص الفيديو الرقمية (DVD) أو جهاز VCR، فتأكد من توصيل كابل إدخال الإشارة في التلفاز بالتلفاز عبر مسجل أقراص الفيديو الرقمية (DVD) أو جهاز VCR. للحصول على مزيد من المعلومات عن التسجيل، راجع الدليل المرفق مع الجهاز المتصل.
- راجع الدليل المرفق مع الجهاز الخارجي للاطلاع على تعليمات التشغيل.
- إذا وصّلت جهاز ألعاب بالتلفاز، فاستخدم الكابل المرفق مع جهاز الألعاب.
- في وضع الكمبيوتر، قد يحدث تشويش ذو صلة بالدقة أو النمط الراسي أو التباين أو السطوع. إذا حدث تشويش، فغيّر إخراج الكمبيوتر إلى دقة أخرى أو غيّر معدل التجديد إلى معدل آخر أو اضبط السطوع والتباين على قائمة "الصورة" إلى أن تصبح الصورة واضحة.
- في وضع الكمبيوتر، قد لا تعمل بعض إعدادات الدقة بشكل صحيح استنادًا إلى بطاقة الرسومات.

التثبيت على الحائط

- عند تركيب قوس التثبيت على الحائط، يوصى بتغطية فتحة الحامل باستخدام شريط لاصق، لمنع دخول الغبار والحشرات. (حسب الطراز)



تثبت قوس التثبيت الاختياري على الحائط الموجود في الجزء الخلفي من التلفاز بعناية وتثبت قوس التثبيت على الحائط على حائط صلب في اتجاه عمودي على الأرضية. عندما تُثبَّت التلفاز على مواد البناء الأخرى، يرجى الاتصال بفني مؤهل. توصي LG بأن يقوم فني تركيب محترف مؤهل بالتثبيت على الحائط. توصي باستخدام قوس التثبيت على الحائط من LG. يسهل نقل قوس التثبيت على الحائط من LG مع الكابلات المتصلة. وفي حالة عدم استخدام قوس التثبيت على الحائط من LG، يُرجى استخدام قوس التثبيت على الحائط في المكان الذي يكون فيه الجهاز آمناً تماماً على الحائط مع وجود مساحة كافية لتتيح الاتصال بالأجهزة الخارجية. يُنصح بتوصيل جميع الكابلات قبل تركيب أدوات التثبيت المحكمة على الحائط.



(حسب الطراز)

التوصيلات

وصّل الأجهزة الخارجية المتنوعة بالتلفاز وبذل أوضاع الإدخال لتحديد جهاز خارجي. للحصول على مزيد من المعلومات عن الاتصال بالجهاز الخارجي، راجع الدليل المرفق مع كل جهاز.

الهوائي/الكابل

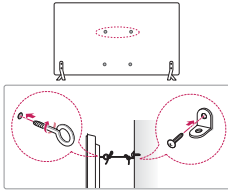
- وصل التلفاز بمقيس هوائي على الحائط باستخدام كابل تردد راديوي (بمقاومة قدرها 75 أوم).
- استخدم مجزئ الإشارة لاستخدام أكثر من جهازي تلفاز.
- إذا كانت جودة الصورة رديئة، فثبّت مكبر الإشارة بشكل صحيح لتحسين جودة الصورة.
- إذا كانت جودة الصورة رديئة مع وجود هوائي متصل، فحاول إعادة توجيه الهوائي في الاتجاه الصحيح.
- لا يتوفر كابل هوائي ومحول.

طبق القمر الصناعي

وصّل التلفاز بطبق القمر الصناعي ومقيس القمر الصناعي باستخدام كابل تردد راديوي (بمقاومة قدرها 75 أوم). (حسب الطراز)

- أزل الحامل قبل تركيب التلفاز على أداة التثبيت على الحائط من خلال جعل أداة التعليق بالحامل في الاتجاه المعاكس.
- للحصول على مزيد من المعلومات عن البراغي وقوس التثبيت على الحائط، راجع الشراء المنفصل.
- إذا كنت تنوي تثبيت المنتج على حائط، فثبّت واجهة التثبيت المطابقة لمعيار VESA (أجزاء اختيارية) على الجهة الخلفية للمنتج. عند تركيب جهاز التلفاز لاستخدام قوس التثبيت على الحائط (أجزاء اختيارية)، ثبّته جيداً حتى لا يسقط.
- عند تثبيت التلفاز على الحائط، تأكد من عدم تركيب التلفاز بطريقة تكون فيها كابلات التشغيل والإشارة مُعلّقة على الجهة الخلفية من التلفاز.
- لا تثبّت هذا المنتج على حائط في حال وجود احتمال تعرّضه للزيت أو رذاذ الزيت. فقد يلحق هذا ضرراً بالمنتج ويسبب سقوطه.

إحكام تثبيت التلفاز على الحائط



(حسب الطراز)

- لا تضع مواد غريبة (زيوت وشحوم وما إلى ذلك) على البراغي عند تركيب المنتج. (قد يلحق ذلك الضرر بالمنتج).
- في حالة تركيب التلفاز على حامل، ستحتاج إلى القيام ببعض الإجراءات لتفادي سقوط المنتج. وإلا فقد يسقط المنتج مما قد يتسبب في حدوث إصابة.
- لا تستخدم أي مواد غير معتمدة لضمان السلامة وطول العمر الافتراضي للمنتج.
- لا يغطي الضمان أي أضرار أو إصابات تنتج عن استخدام مواد غير معتمدة.
- احرص على إدخال البراغي بشكل صحيح واربطها بإحكام. (في حال عدم ربطها بإحكام بشكل كافٍ، قد يميل التلفاز نحو الأمام بعد تثبيته.) لا تستخدم القوة المفرطة لربط البراغي وإلا فقد يؤدي ذلك إلى إلحاق ضرر بالبرغي وارتخائه.
- إذا لم يتم وضع التلفاز في موضع ثابت بشكل كافٍ، فيمكن لهذا أن يشكل خطرًا حيث يصبح التلفاز معرضًا للسقوط. يمكن تجنب حدوث إصابات، خصوصًا للأطفال من خلال اتخاذ إجراءات بسيطة مثل:
 - استخدام خزانين أو حاملات توصي بها الجهة المصنعة للتلفاز.
 - استخدام قطع الأثاث التي تدعم التلفاز بشكل آمن فقط.
 - الحرص على وضع التلفاز بموضع لا يتجاوز طرف قطعة الأثاث الداعمة.
 - عدم وضع التلفاز على قطع أثاث طويلة (على سبيل المثال، خزانة أو خزانة كتب) من دون تثبيت الأثاث والتلفاز على دعامة مناسبة.
 - عدم وضع التلفاز على قطعة قماش أو مواد أخرى تم وضعها بين التلفاز وقطعة الأثاث الداعمة.
 - توعية الأطفال حول مخاطر تسليق قطع الأثاث للوصول إلى التلفاز وأدوات التحكم الخاصة به.



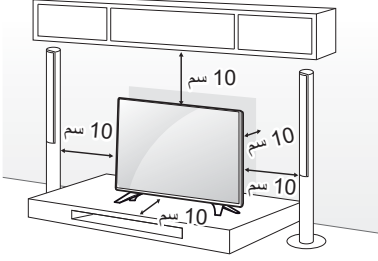
حمل التلفاز ونقله

- تجنب لمس سطح الشاشة في كل وقت، إذ قد يؤدي ذلك إلى إلحاق الضرر بها.
- عند توصيل الحامل بالتلفاز، وجه الشاشة إلى الأسفل وضعها على طاولة مغطاة بقماش ناعم أو سطح مستو لحمايتها من الخدوش.



التثبيت على الطاولة

- 1 ارفع التلفاز وأمله إلى الوضع المستقيم على الطاولة.
- أبق مسافة 10 سم (على الأقل) من الحائط للتهوية المناسبة.

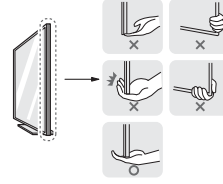


(حسب الطراز)

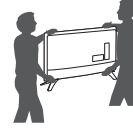
- 2 قم بتوصيل سلك الطاقة بمصدر الطاقة في الحائط.



- أمسك الجزء العلوي والسفلي من إطار التلفاز بإحكام. تأكد من عدم الإمساك بالجزء الشفاف أو بمكبّر الصوت أو بمنطقة شبكة مكبر الصوت.



- يتطلب نقل جهاز تلفاز كبير شخصين على الأقل.
- عند نقل التلفاز باليد، يجب الإمساك به كما هو موضح في الصورة التالية.

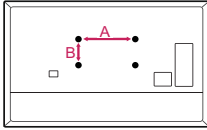


- عند نقل التلفاز باليد، لا تعرّضه للارتجاج أو الاهتزاز الشديد.
- عند نقل التلفاز، اجعله دومًا مستقيمًا، وتجنب قلبه على جانبه أو إمالاته يمينًا أو يسارًا.
- لا تستخدم القوة الزائدة لدرجة التسبب في إمالة / ثني هيكل الإطار، إذ قد يؤدي هذا إلى إلحاق الضرر بالشاشة.
- عند حمل التلفاز، احرص على عدم إلحاق ضرر بالأزرار البارزة.

يمكن تغيير عناصر الشراء المنفصل أو تعديلها لتحسين الجودة من دون أي إخطار. اتصل بالبايع لشراء هذه العناصر. لا تعمل هذه الأجهزة إلا مع طرازات معينة. قد يتغير اسم الطراز أو تصميمه حسب ترقية وظائف المنتج أو ظروف جهة التصنيع أو سياساتها.

قوس التثبيت على الحائط

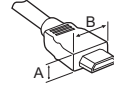
تأكد من استخدام البراغي وأقواس التثبيت على الحائط التي توافقت معايير VESA. يوفر الجدول التالي وصفاً للأبعاد القياسية لمجموعة قوس التثبيت على الحائط.



الطراز	32/43LM55*
VESA (B x A) (مم)	200 × 200
البرغي القياسي	M6
عدد البراغي	4
قوس التثبيت على الحائط	LSW240B MSW240

- إذا كانت هذه هي المرة الأولى لتشغيل التلفاز بعد شحنه من المصنع، فقد تستغرق تهيئته عدة دقائق.
- قد تختلف الصورة المعروضة عن صورة التلفاز لديك.
- قد تختلف خيارات العرض على الشاشة الخاصة بكل جهاز تلفاز بشكل بسيط عما هو مبين في هذا الدليل.
- قد تختلف القوائم والخيارات المتوفرة عن مصدر الإدخال أو طراز المنتج الذي تستخدمه.
- يمكن إضافة ميزات جديدة إلى هذا التلفاز في المستقبل.
- يجب توصيل الجهاز بمنفذ تيار سهل الوصول. لم يتم صنع بعض الأجهزة بزر التشغيل / إيقاف التشغيل، إيقاف التشغيل وفصل سلك الطاقة.
- قد تختلف العناصر المرفقة مع المنتج حسب الطراز.
- قد تتغير مواصفات المنتج أو المحتويات في هذا الدليل من دون إخطار مسبق نتيجة ترقية وظائف المنتج.
- للحصول على أفضل اتصال، يجب ألا تتجاوز أطراف كبلات HDMI ووحدة USB 10 مم سمًا و18 مم عرضًا. استخدم كبل إطالة يدعم USB 2.0 إذا كان كبل USB أو بطاقة ذاكرة USB لا تلائم منفذ USB في التلفاز.

$$A * \geq 10 \text{ مم}$$



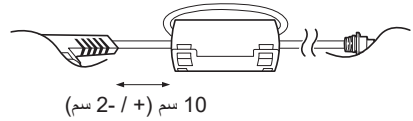
$$B * \geq 18 \text{ مم}$$



- استخدم كابلًا معتمدًا مع وجود شعار HDMI عليه.
- إذا لم تستخدم كابل HDMI معتمدًا، فقد لا تُعرض الشاشة أي بيانات أو قد يحدث خطأ في الاتصال. (أنواع كبلات HDMI الموصى بها)
- كبل HDMI®/TM فائق السرعة (3 أمتار أو أقل)
- كيفية استخدام قلب الفريت (حسب الطراز)
- استخدم قلب الفريت للحد من التشويش الكهرومغناطيسي في كابل الطاقة. لف كابل الطاقة على قلب الفريت مرة واحدة.

[جانب الحائط]

[جانب التلفاز]



- **التأريض** (باستثناء الأجهزة التي لا يتم تأريضها).
- يجب توصيل جهاز التلفاز المزود بقباس تيار متردد ثلاثي الأطراف بمقبس تيار متردد ذو الطرف الأرضي ثلاثي الأطراف. تأكد من توصيل سلك التأريض الأرضي لمنع احتمال حدوث صدمة كهربائية.
- لا تلمس أبدًا هذا الجهاز أو الهوائي أثناء العاصفة الرعدية. فقد تتعرض للصعق الكهربائي.
- تأكد من توصيل سلك الطاقة بالتلفاز ومقبس الحائط بأمان، فقد يحدث تلف في القابس أو المقبس وقد ينشب حريق في أصعب الحالات إذا لم يتم توصيله بأمان.
- لا تدخل أجسامًا صلبة أو قابلة للاشتعال في المنتج. إذا سقط جسم غريب في المنتج، فافصل سلك الطاقة واتصل بخدمة العملاء.
- لا تلمس طرف سلك الطاقة أثناء توصيله بالكهرباء. فقد تتعرض للصعق الكهربائي.
- إذا حدث أي ما يلي، فافصل المنتج على الفور واتصل بمركز خدمة العملاء المحلي.
- في حال تلف المنتج.
- في حال تسرب المياه أو مادة أخرى إلى المنتج (مثل محوّل التيار المتردد أو سلك الطاقة أو التلفاز).
- إذا شممت رائحة دخان أو رائحة أخرى من التلفاز
- عندما تهب عواصف رعدية أو عند عدم استخدامه لفترة زمنية طويلة.
حتى عند إيقاف تشغيل التلفاز عن طريق الريموت أو الزر، يتم توصيل مصدر طاقة التيار المتردد بالوحدة إذا لم يتم فصلها عن القابس.
- لا تستخدم منتجات كهربائية ذات فولتية عالية بالقرب من التلفاز (على سبيل المثال صاعق الحشرات). فقد يلحق ذلك ضررًا بالمنتج.
- لا تحاول تعديل هذا المنتج بأي طريقة من دون الحصول على تصريح مكتوب من LG Electronics. فقد ينشب حريق أو تحدث صدمة كهربائية. اتصل بخدمة العملاء المحلية للحصول على الخدمة أو الإصلاح. قد يؤدي التعديل غير المصرح به إلى إلغاء صلاحية المستخدم لتشغيل هذا المنتج.
- لا تستخدم سوى المرفقات/الملحقات المعتمدة من شركة LG Electronics. وإلا، فقد يتسبب ذلك في نشوب حريق أو حدوث صدمة كهربائية أو قصور وظيفي أو تشوه المنتج.
- لا تفكك أبدًا محوّل التيار المتردد أو سلك الطاقة. فقد يتسبب ذلك في نشوب حريق أو حدوث صدمة كهربائية.
- **توخّ الحرص عند استخدام المحوّل لتجنب سقوطه أو وقوعه على الأرض.** فقد يلحق ذلك ضررًا بالمحوّل.
- **للحد من مخاطر نشوب حريق أو حدوث صدمة كهربائية، لا تلمس التلفاز عندما تكون يدك مبتلّين.** إذا كانت أطراف سلك الطاقة رطبة أو يغطيها الغبار، فاحرص على تجفيف قابس الطاقة تمامًا أو امسح الغبار عنه.
- **البطاريات**
- **خزّن الملحقات (البطاريات وغيرها) في مكان آمن بعيدًا عن متناول الأطفال.**
- لا تقم بتقصير الدائرة أو فك البطاريات أو تركها لتسخن أكثر مما ينبغي. لا تتخلص من البطاريات في النار. فلا ينبغي أن تتعرض البطاريات للحرارة الزائدة.
- **تنبيه :** في حال تم استبدال البطارية بنوع غير صحيح، فسيؤدي ذلك إلى خطر نشوب حريق أو حدوث انفجار.
- **النقل**
- أثناء النقل، تأكد من إيقاف تشغيل المنتج وفصله عن الطاقة وأنه تمت إزالة كل الكبلات. قد يتطلب حمل أجهزة التلفاز الكبيرة شخصين أو أكثر. لا تضغط على الشاشة الأمامية من جهاز التلفاز. وإلا، فقد يحدث تلف للمنتج أو تتعرض لخطر الحريق أو الإصابة.
- **أبق مواد التنظيف المضادة للرطوبة أو المصنوعة من الفينيل بعيدة عن متناول الأطفال.**
- لا تسمح بتعرض الجهاز للصدمات أو يسقط أي أشياء داخله، ولا تطرق على الشاشة بأي شيء.
- لا تضغط بشدة على الشاشة أو تخدشها بيدك أو بواسطة شيء حاد مثل مسمار أو قلم رصاص أو قلم حبر. قد يتسبب هذا في تلف الشاشة.
- **التنظيف**
- عند التنظيف، افصل سلك الطاقة وامسح برفق بقطعة قماش ناعمة/جافة. لا ترش الماء أو السوائل الأخرى على التلفاز مباشرة. لا تستخدم مطلقًا مواد تنظيف الزجاج ومعطرات الجو ومبيدات الحشرات والشحوم والشمع (الشمع المخصص للسيارات، الشمع الصناعي) والمواد الكاشطة والنتن والبنزين والكحول، إلخ. التي قد تلحق ضررًا بالمنتجات وشاشاتها. وإلا، فقد يتسبب ذلك في حدوث صدمة كهربائية أو تلف المنتج.

تحذير! تعليمات الأمان

• التهوية

- قم بتثبيت جهاز التلفاز لديك في مكان جيد التهوية. لا تقم بتثبيته في مساحة ضيقة مثل خزانة الكتب.
- لا تقم بتثبيت المنتج على سجادة أو وسادة.
- لا تقم بحجب المنتج أو تغطيته بقطعة قماش أو مواد أخرى أثناء توصيل الوحدة.
- احرص على عدم لمس فتحات التهوية. أثناء مشاهدة التلفاز لفترة طويلة، قد تصبح فتحات التهوية ساخنة.
- احرص على حماية سلك الطاقة من سوء الاستخدام المادي والميكانيكي، مثل تعرضه للثني أو الالتواء أو الضغط عليه أو إغلاق الباب عليه أو المشي فوقه. انتبه جيدًا إلى المقابس والمآخذ في الحائط ومخرج السلك من الجهاز.
- لا تحرك جهاز التلفاز أثناء توصيل سلك الطاقة.
- لا تستخدم سلك الطاقة التالف أو غير محكم التركيب.
- تأكد من الإمساك بالمقابض عند فصل سلك الطاقة.
- لا تسحب سلك الطاقة لفصل التلفاز.
- لا توصّل أجهزة كثيرة جدًا بمآخذ التيار المتردد نفسه، لأن هذا قد يؤدي إلى نشوب حريق أو حدوث صدمة كهربائية.
- **فصل الجهاز عن مصدر الطاقة الرئيسي**
 - إن قابس الطاقة هو الجهاز المستخدم لفصل الجهاز عن الطاقة. في الحالات الطارئة، يجب أن يبقى قابس الطاقة موضوعًا في مكان يسهل الوصول إليه.
 - لا تدع الأطفال يتسلقون التلفاز أو يتعلقون به.
 - وإلا فقد يسقط التلفاز مما يتسبب في حدوث إصابة خطيرة.
 - **تأريض الهوائي الخارجي** (يمكن أن يختلف حسب البلد):
 - في حال تركيب هوائي خارجي، اتبع الاحتياطات الواردة أدناه. ينبغي عدم وضع نظام الهوائي الخارجي بالقرب من خطوط الكهرباء العلوية أو الإضاءة الكهربائية أو دوائر الطاقة الأخرى أو في الأماكن التي يمكنه فيها أن يلامس خطوط أو دوائر الطاقة هذه، حيث يمكن أن يتسبب هذا في حدوث وفاة أو إصابة خطيرة.
 - تأكد من تأريض نظام الهوائي لتوفير بعض الحماية من الجهد العالي والشحنات الإستاتيكية المتركمة.
 - تقدم الفقرة 810 من قانون المواصفات القياسية الكهربائية الأمريكية (NEC) معلومات عن التأريض السليم لعمود الإشارات وهيكل الدعم وتأريض أسلاك التوصيل بوحدة تبريد الهوائي وحجم الموصل الأرضي وموقع وحدة تبريد الهوائي والتوصيل بأقطاب التأريض ومتطلبات قلب التأريض.
 - تأريض الهوائي وفقًا لقانون الكهرباء الوطني،

ANSI/NFPA 70



تنبيه
خطر التعرض لصدمة كهربائية
لا تفتحه



تنبيه: لتقليل خطر الصدمة الكهربائية، لا تقم بإزالة الغطاء (أو الجزء الخلفي). ولا توجد قطع قابلة للصيانة من قبل المستخدم في المنتج. أوكّل هذا الأمر إلى فريق الخدمة المؤهل.

يُقصد بهذا الرمز تنبيه المستخدم إلى وجود "فولتية خطيرة" غير معزولة داخل المنتج قد تحتوي على مقدار كافٍ لإلحاق خطر الصدمات الكهربائية بالأشخاص.

يُقصد بهذا الرمز تنبيه المستخدم إلى وجود تعليمات مهمة متعلقة بكيفية تشغيل المنتج وصيانته (خدمته) داخل الدليل المرفق مع الجهاز.

تحذير: من لحد من مخاطر نشوب حريق وحدث صدمات كهربائية، لا تعرّض المنتج للمطر أو الرطوبة.

- لمنع انتشار الحريق، ابقِ الشموع أو العناصر المشتعلة الأخرى دائمًا بعيدة عن المنتج.
- **لا تضع التلفاز و/أو الريموت في الظروف التالية:**
 - أبقِ المنتج بعيدًا عن أشعة الشمس المباشرة.
 - منطقة ذات رطوبة عالية كالحمام مثلاً
 - بالقرب من مصدر حرارة كالمواقد أو الأجهزة الأخرى التي تُصدر حرارة.
 - بالقرب من طاولات المطبخ أو أجهزة ضبط الرطوبة حيث يمكن أن يتعرض بسهولة للبخار أو الزيت.
 - منطقة معرضة للمطر أو الرياح.
 - لا تعرّض الجهاز لقطرات المياه ولا تضع أغراضًا تحتوي على سوائل، مثل المزهريات أو الأكواب وما إلى ذلك عليه (مثلًا على الرفوف الموجودة فوق الوحدة).
 - بالقرب من المواد القابلة للاشتعال مثل البنزين أو الشموع أو تعريض التلفاز لتكييف هواء مباشر.
 - لا تتركب الجهاز في أماكن تتعرض للغبار كثيرًا.
- وإلا، فقد يتسبب ذلك في نشوب حريق أو حدوث صدمة كهربائية أو احتراق/انفجار أو قصور وظيفي أو تشوّه المنتج.

دليل المالك
السلامة والمرجع

تلفاز LED*

* يأتي التلفاز الذي يعمل بتقنية LED من LG مزودًا بشاشة LCD مع تقنية الإضاءة الخلفية LED.

يرجى قراءة هذا الدليل بعناية قبل تشغيل الجهاز والاحتفاظ به
للرجوع إليه في المستقبل.