



Manuale dell'utente

LG Cloud Device

All-in-One Thin Client

Leggere attentamente il presente manuale prima di utilizzare l'apparecchio e conservarlo come riferimento futuro.

27CN650N 27CN650W 34CN650N 34CN650W 24CN650W 24CN650I
27CN651N 27CN651W 34CN651N 34CN651W 24CN650N 27CN650I
34CN650I

www.lg.com

Copyright © 2020 LG Electronics Inc. Tutti i diritti riservati.

TABELLA DEI CONTENUTI

LICENZA.....	3
PRECAUZIONI IMPORTANTI	3
INFORMAZIONI AVVISO SOFTWARE OPEN SOURCE	9
PRIMA DI LEGGERE IL MANUALE UTENTE	9
MONTAGGIO E PREPARAZIONE.....	10
UTILIZZO DEL MONITOR	19
IMPOSTAZIONI UTENTE.....	23
RISOLUZIONE DEI PROBLEMI.....	27
SPECIFICHE DEL PRODOTTO	29

LICENZA

Ciascun modello dispone di licenze differenti. Per ulteriori informazioni sulle licenze, visitare il sito Web all'indirizzo www.lg.com.



I termini HDMI e HDMI High-Definition Multimedia Interface e il logo HDMI sono marchi o marchi registrati di HDMI Licensing Administrator, Inc. negli Stati Uniti e in altri paesi.



MaxxAudio and additional MAXX trademarks are trademarks and/or registered trademarks of Waves Audio Ltd.



The SuperSpeed USB Trident logo is a registered trademark of USB Implementers Forum, Inc.



The *Bluetooth*® word mark and logos are registered trademarks owned by Bluetooth SIG, Inc. and any use of such marks by LG Electronics Inc. is under license. Other trademarks and trade names are those of their respective owners.

(Solo modelli che supportano Wi-Fi/Bluetooth.)

* USB Type-C™ and USB-C™ are trademarks of USB Implementers Forum.

PRECAUZIONI IMPORTANTI

Questa unità è stata progettata e fabbricata per garantire la sicurezza dell'utente, tuttavia un uso improprio può comportare potenziali scosse elettriche o rischi di incendio. Per consentire il corretto funzionamento di tutte le misure di protezione incluse nel display, osservare le seguenti regole di base per l'installazione, l'uso e la manutenzione.

- Utilizzare il prodotto nell'ambiente appropriato per prolungarne la durata. Utilizzare il prodotto in una posizione sicura e stabile.
- La garanzia non copre alcun danno derivante dall'uso imprudente o in ambienti non idonei.
- LG Electronics Inc. non fornisce garanzie relative alla perdita di dati. Per minimizzare eventuali danni derivanti dalla perdita di dati, effettuare copie di backup di dati importanti.
- I produttori e gli installatori non possono fornire servizi relativi alla sicurezza dell'essere umano, in quanto questo dispositivo wireless può causare interferenze radio.

Informazioni sulla sicurezza

- Utilizzare solamente il cavo di alimentazione fornito con l'unità. Se si utilizza un altro cavo di alimentazione, assicurarsi che sia certificato secondo gli standard nazionali applicabili quando non sia munito dal fornitore. Se il cavo di alimentazione è in qualche modo difettoso, contattare il produttore o il più vicino fornitore di servizi di riparazione autorizzato per la sostituzione.
- Il connettore viene utilizzato come dispositivo di disconnessione.
- Assicurarsi che il dispositivo sia installato vicino alla presa a muro a cui è collegato e che la presa sia facilmente accessibile.
- Utilizzare il display solo da una fonte di alimentazione indicata nelle specifiche di questo manuale o elencata sul display. Se non si è sicuri del tipo di alimentazione che si ha in casa, consultare il rivenditore.
- Le prese CA e le prolunghie sovraccaricate sono pericolose, così come sono pericolosi i cavi di alimentazione sfilacciati e le spine rotte. Potrebbero causare incendi o scosse elettriche. Contattare il tecnico per la sostituzione.
- Finché l'unità è collegata alla presa a muro CA, non verrà scollegata dalla fonte di alimentazione CA neanche se l'unità venisse spenta.

Non aprire il display:

- All'interno non sono presenti componenti riparabili dall'utente.
- L'alta tensione presente al suo interno è pericolosa anche quando il dispositivo è spento.
- Contattare il rivenditore se il display non funziona correttamente.
- Non tentare di smontare, riparare o modificare il prodotto da soli.
 - In caso di caduta, il prodotto potrebbe danneggiarsi o causare lesioni.

Per evitare lesioni personali:

- Non posizionare il display su una mensola inclinata se non adeguatamente fissata.
- Collocare al riparo dalla caduta di oggetti o urti. Non lanciare giocattoli o oggetti contro lo schermo del prodotto.
 - Tale azione potrebbe causare lesioni alle persone, problemi al prodotto e danni al display.
- Se lo schermo LCD risultasse danneggiato, evitare di toccarlo con le mani.
 - Contattare il centro di assistenza, in quanto potrebbe causare lesioni.
- Smaltire in modo adeguato l'agente disidratante e l'involucro di plastica.
 - L'agente disidratante e l'involucro di plastica possono causare soffocamento.
- Durante il montaggio del prodotto, assicurarsi che i bambini non inghiottano alcuna sua parte, compresi i bulloni.
 - Se un bambino inghiottisse un dado, potrebbe soffocare.
 - In tal caso, richiedere immediatamente assistenza medica.

Per prevenire incendi o pericoli:

- Spegnerne sempre il display se si lascia la stanza per un periodo di tempo non molto breve. Non lasciare mai il display acceso quando si esce di casa.
- Non lasciare che i bambini inseriscano alcun oggetto nelle aperture del cabinet del display. Alcune parti interne presentano tensioni pericolose.
- Non aggiungere accessori che non sono stati progettati per questo display.
- Quando il display deve essere lasciato incustodito per un lungo periodo di tempo, scollegarlo dalla presa a muro.
- In presenza di tuoni e fulmini, non toccare mai il cavo di alimentazione e il cavo di segnale perché può essere molto pericoloso. Può causare il rischio di scosse elettriche.
- Tenere qualunque oggetto a una distanza di 38 cm (15 pollici) dal prodotto.
 - La mancanza di ventilazione può surriscaldare internamente il prodotto e porre gli utenti a rischio di ustioni.
- Non collegare un sistema telefonico multilinea a una porta LAN cablata.
 - Potrebbe verificarsi un incendio o altri danni al prodotto.
- Tenere il prodotto lontano da dispositivi che emettono calore, ad esempio i termosifoni.
 - Il prodotto potrebbe deformarsi o incendiarsi.
- Non inserire oggetti metallici come monete, spille per capelli o altri elementi ferrosi oppure infiammabili, come carta o fiammiferi. In particolar modo, assicurarsi che non siano i bambini a farlo.
 - Comporta rischi di danni al prodotto, incendio o scossa elettrica.
 - Se qualunque sostanza estranea entrasse all'interno del prodotto, scollegarlo dalla presa di corrente e contattare il centro di assistenza locale.

Informazioni sull'installazione

- Non collocare alcun oggetto sul cavo di alimentazione, non ruotare tale cavo e non posizionare il display dove il cavo di alimentazione è soggetto a danni.
- Non utilizzare il display in prossimità di riserve d'acqua: vasche da bagno, lavandini, lavelli da cucina o lavanderia, piscine o scantinati.
- I display sono dotati di aperture di ventilazione nel cabinet per consentire il rilascio del calore generato durante il funzionamento. Se queste aperture sono bloccate, il calore accumulato può causare guasti che possono comportare il rischio di incendio. Pertanto, MAI:
 - Bloccare le fessure di ventilazione inferiori posizionando il display su un letto, un divano, un tappeto, ecc.
 - Collocare il display in un alloggiamento a incasso, a meno che non sia fornita un'adeguata ventilazione.
 - Coprire le aperture con un panno o altro materiale.
 - Collocare il display vicino o sopra un termosifone o una fonte di calore.
- Non sfregare o colpire l'LCD a matrice attiva con materiale duro in quanto ciò potrebbe graffiare, rovinare o danneggiare permanentemente il display.
- Non premere sullo schermo LCD con le dita per un lungo periodo poiché ciò potrebbe causare persistenza delle immagini.
- Sullo schermo potrebbero comparire alcuni difetti come puntini di colore rosso, verde o blu. Tuttavia, ciò non avrà alcun impatto o effetto sulle prestazioni del display.
- Se possibile, utilizzare la risoluzione consigliata per ottenere la migliore qualità dell'immagine per il display LCD. Se utilizzato in una qualsiasi modalità diversa dalla risoluzione consigliata, sullo schermo potrebbero apparire immagini ridimensionate o elaborate. Tuttavia, ciò è tipico del pannello LCD a risoluzione fissa.

- La visualizzazione di un'immagine fissa per lunghi periodi può lasciare immagini persistenti o macchie sullo schermo del monitor. Per evitare il problema, utilizzare uno screen saver e spegnere il prodotto quando non viene utilizzato. L'immagine persistente o la macchia causata da un uso prolungato non sono coperte dalla garanzia sul prodotto.
- Non urtare o graffiare la parte anteriore e i lati dello schermo con oggetti metallici.
 - Altrimenti, potrebbero verificarsi danni allo schermo.
- Durante il trasporto, assicurarsi che lo schermo sia rivolto in avanti e tenerlo con entrambe le mani. Se il prodotto cade, una volta danneggiato può causare incendi o scosse elettriche. Contattare un centro di assistenza autorizzato per la riparazione.
- Evitare luoghi soggetti a umidità e alte temperature.
- Non installare il prodotto su una parete che potrebbe essere esposta a olio o paraffina liquida.
 - Ciò potrebbe danneggiare il prodotto e farlo cadere.
- Per i display con cornici lucide, l'utente deve considerare la posizione dello schermo poiché la cornice potrebbe causare fastidiosi riflessi della luce circostante e delle superfici luminose.
- Non utilizzare prodotti ad alta tensione in prossimità del monitor (ad esempio, lo scacciamosche elettrico).
 - poiché potrebbero causare malfunzionamenti del prodotto dovuti a scosse elettriche.
- Utilizzare il prodotto in un ambiente pulito e privo di polvere.
 - In caso contrario, il sistema potrebbe non funzionare correttamente.
- Non utilizzare il prodotto in ambienti umidi come la lavanderia o il bagno.
 - L'umidità può causare problemi tecnici o scosse elettriche.

Precauzioni per l'adattatore CA e l'alimentazione

- Nel caso in cui l'acqua o qualsiasi altra sostanza estranea penetri nel prodotto (TV, monitor, cavo di alimentazione o adattatore CA), scollegare immediatamente il cavo di alimentazione e contattare il centro di assistenza.
 - In caso contrario, potrebbero verificarsi incendi o scosse elettriche causati dal prodotto danneggiato.
- Non toccare la presa di corrente o l'adattatore CA con le mani bagnate. Se i piedini della presa sono bagnati o impolverati, pulirli e asciugarli prima dell'uso.
 - Altrimenti, potrebbero verificarsi incendi o scosse elettriche.
- Assicurarsi di inserire completamente il cavo di alimentazione nell'adattatore CA.
 - Se collegato debolmente, potrebbero verificarsi incendi o scosse elettriche.
- Accertarsi di utilizzare cavi di alimentazione e adattatori CA forniti o approvati da LG Electronics, Inc.
 - Se si utilizzano prodotti non approvati, potrebbero verificarsi incendi o scosse elettriche.
- Quando si scollega il cavo di alimentazione, afferrarlo sempre dalla spina. Non piegare con forza eccessiva il cavo di alimentazione.
 - La linea di alimentazione potrebbe esserne danneggiata e causare incendi o scosse elettriche.

- Prestare attenzione a non calpestare o posizionare oggetti pesanti (elettrodomestici, abiti, ecc.) sul cavo di alimentazione o sull'adattatore CA. Prestare attenzione a non danneggiare il cavo di alimentazione o l'adattatore CA con oggetti affilati.
 - Cavi di alimentazione danneggiati potrebbero causare incendi o scosse elettriche.
- Non disassemblare, riparare o modificare mai il cavo di alimentazione o l'adattatore CA.
 - Ciò potrebbe causare incendi o scosse elettriche.
- Accertarsi di mantenere la presa, l'adattatore CA e i piedini della presa di corrente privi di polvere, ecc.
 - Ciò potrebbe causare incendi.
- In caso di temporali nella zona, scollegare l'alimentazione, il cavo LAN e altre connessioni.
 - Possono verificarsi scosse elettriche o incendi.
- Se si rileva o si sente odore di fumo provenire dal prodotto, interromperne immediatamente l'uso e scollegare la fonte di alimentazione, dopodiché contattare il centro di assistenza locale.
 - Può verificarsi un incendio.
- Non toccare l'adattatore CA a mano nuda quando è in uso, dato che può essere caldo.
 - Un periodo di esposizione prolungato può causare ustioni.

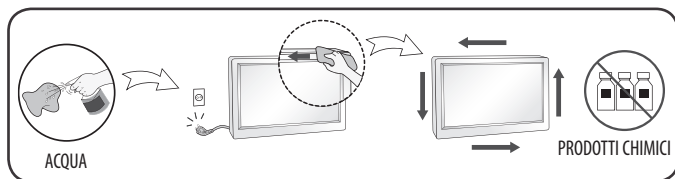
Precauzioni per l'uso

- Non conservare né utilizzare il prodotto in prossimità di oggetti magnetici (ad esempio, una borsa, un'agenda o un portafogli con un elemento magnetico, una lavagna per appunti, altoparlanti ad alta potenza, braccialetti e così via).
 - In caso contrario, il dispositivo di memorizzazione (SSD) e il sistema potrebbero subire dei danni e non funzionare correttamente.
- Utilizzare il prodotto dove non siano presenti interferenze elettromagnetiche.
 - Mantenere adeguata distanza tra il prodotto e apparecchiature elettroniche che generano forti campi magnetici, come radio o altoparlanti.
 - In caso contrario, i dati del dispositivo di memorizzazione (SSD) potrebbero andare persi oppure il colore dello schermo LCD potrebbe danneggiarsi.
- Non praticare eccessiva pressione sullo schermo LCD ed evitare che cada.
 - Il pannello di vetro dello schermo LCD potrebbe rompersi.
- Quando si opera su ogni parte del prodotto, seguire le indicazioni contenute nel manuale.
 - In caso contrario, il prodotto potrebbe danneggiarsi.
- Installare un programma antivirus sul prodotto e non scaricare programmi illegali né accedere a siti Web malevoli come quelli a contenuto pornografico.
 - Il sistema potrebbe infettarsi e danneggiarsi.

- Non inserire nelle porte dispositivi diversi da quelli indicati.
 - In caso contrario, il prodotto potrebbe danneggiarsi.
- Utilizzare componenti certificate da LG Electronics, Inc.
 - In caso contrario, potrebbero verificarsi incendi o danni al prodotto.
- Maneggiare con cura dispositivi e parti del prodotto.
 - Il prodotto potrebbe danneggiarsi.
- Prestare attenzione a non far cadere alcuna parte o dispositivo del prodotto in fase di disassemblaggio.
 - In caso di caduta, il prodotto può danneggiarsi e provocare lesioni.
- Evitare di giocare eccessivamente ai giochi per PC.
 - Dedicare un periodo di tempo prolungato a un gioco per PC può causare disturbi mentali. Può anche provocare impedimenti fisici a persone anziane e bambini.
- Non inserire le dita od oggetti nelle porte del prodotto.
 - Possono verificarsi lesioni o scosse elettriche.
- In seguito alla riparazione del proprio computer, chiedere che uno dei nostri tecnici esegua un controllo di sicurezza.
 - In caso contrario, possono verificarsi scosse elettriche o incendi.
- Per proteggere i minori, consigliamo un programma che blocchi l'accesso a siti Web illegali o pornografici.
 - L'esposizione dei minori a contenuti per soli adulti può causare instabilità psicologica o persino traumi. Se il prodotto è destinato a tutta la famiglia, prendere precauzioni aggiuntive per i propri figli.
- In fase di upgrade del prodotto, spegnerlo e scollegare il cavo di alimentazione, la batteria e il cavo LAN.
 - Esiste il rischio di scosse elettriche o incendi e il prodotto può danneggiarsi.
- Non smontare né modificare il prodotto in modo arbitrario.
 - Esiste il rischio di scosse elettriche e la garanzia del prodotto potrebbe risultarne compromessa.
- Maneggiare il prodotto con cura per evitare la perdita dei dati del dispositivo di memorizzazione (SSD).
 - Considerata la fragilità del dispositivo di memorizzazione, è necessario eseguire frequentemente il backup dei dati importanti.
 - Il produttore non è responsabile per eventuali perdite di dati del dispositivo di memorizzazione causate da errori dell'utente.
- Si possono verificare danni al dispositivo di memorizzazione (SSD) e perdite di dati nei seguenti casi:
 - Se il prodotto riceve urti in fase di smontaggio o installazione.
 - Se il prodotto viene resettato (ossia riavviato) o riaccesso dopo un'interruzione di corrente mentre il dispositivo di memorizzazione è in funzione.
 - Se il PC viene infettato da un virus che corrompe i dati in maniera irrimediabile.
 - Se il PC viene spento improvvisamente, risultandone danneggiato.
 - Se il prodotto viene spostato, scosso o esposto a urti mentre il dispositivo di memorizzazione è in funzione, possono verificarsi danni a file o settori.
- Per minimizzare le conseguenze derivanti dalla perdita di dati dovuta al danneggiamento del dispositivo di memorizzazione (SSD), eseguire frequentemente il backup dei dati importanti.
 - Il produttore non è responsabile di eventuali perdite di dati.

Informazioni sulla pulizia

- Pulire il prodotto con un detergente appropriato e asciugarlo completamente prima di tornare a utilizzarlo.
 - Se si utilizza il prodotto mentre è bagnato, possono verificarsi scosse elettriche o incendi.
- Scollegare il display prima di pulire la parte anteriore dello schermo.
- Utilizzare un panno leggermente umido (non bagnato). Non utilizzare un nebulizzatore direttamente sullo schermo perché la nebulizzazione eccessiva può causare scosse elettriche.
- Per evitare di graffiare il prodotto, prima di pulirlo scollegare il cavo di alimentazione e strofinare delicatamente il prodotto con un panno morbido. Non pulire con un panno umido o spruzzare acqua o altri liquidi direttamente sul prodotto. Potrebbero verificarsi scosse elettriche. (Non utilizzare prodotti chimici come benzene, diluenti per vernici o alcol.)
- Spruzzare l'acqua su un panno morbido 2 o 4 volte e usarlo per pulire la cornice anteriore; pulire solo in una direzione. Troppa umidità può causare macchie.



Informazioni sul reimballaggio

- Non gettare via il cartone e il materiale da imballaggio, poiché costituiscono un contenitore ideale in cui trasportare l'unità. Se l'unità deve essere spedita, reimballarla nella confezione originale.

INFORMAZIONI AVVISO SOFTWARE OPEN SOURCE

27CN650W, 27CN651W, 34CN650W, 34CN651W, 24CN650W, 24CN650I, 27CN650I, 34CN650I

Per ottenere il codice sorgente contenuto in questo prodotto secondo quanto consentito dalle licenze GPL, LGPL, MPL e altre licenze Open Source, visitare <http://opensource.lge.com>.

In aggiunta al codice sorgente, sono disponibili per il download tutti i termini di licenza, le esclusioni di responsabilità e le relative note di copyright.

LG Electronics fornirà anche il codice open source su CD-ROM su richiesta tramite e-mail all'indirizzo opensource@lge.com addebitando il costo delle spese di distribuzione (ad esempio il costo di supporti, spedizione e gestione).

L'offerta è valida per un periodo di tre anni a partire dalla nostra ultima spedizione di questo prodotto. L'offerta è valida per gli utenti che avranno ricevuto queste informazioni.

PRIMA DI LEGGERE IL MANUALE UTENTE

Per i modelli dotati di SSD (Solid State Disk), i dati memorizzati possono andare persi in caso di malfunzionamento dovuto alla natura stessa della tecnologia SSD. L'utente deve necessariamente eseguire il backup dei dati importanti su dispositivi di memorizzazione esterni (USB HDD, schede di memoria e così via). Considerata la natura di questo prodotto, un malfunzionamento della scheda madre può portare alla perdita dei dati memorizzati. Di conseguenza, l'utente deve necessariamente eseguire il backup dei dati importanti su dispositivi di memorizzazione esterni (USB HDD, schede di memoria e così via).

Se si spegne il prodotto prima del completo caricamento del sistema, lo spegnimento potrebbe non avvenire correttamente. Spegnerlo il prodotto solo al termine del caricamento del sistema. (Questo processo può richiedere all'incirca da 1 a 2 minuti, anche se può variare in base all'ambiente specifico dell'utente.)

MONTAGGIO E PREPARAZIONE

ATTENZIONE

- Per garantire la sicurezza e le prestazioni del prodotto, utilizzare sempre componenti originali LG.
- Danni o lesioni provocati da componenti non originali non sono coperti dalla garanzia del prodotto.
- Si consiglia di utilizzare i componenti forniti.
- Se si utilizzano cavi generici non certificati da LG, è possibile che la schermata non venga visualizzata o che le immagini siano disturbate.
- Le illustrazioni riportate in questo documento raffigurano procedure standard che potrebbero variare rispetto a quelle per il prodotto specifico.
- Non applicare sostanze estranee (oli, lubrificanti, ecc.) ad alcuna parte delle viti durante l'assemblaggio del prodotto. (In caso contrario, si rischia che il prodotto venga danneggiato.)
- Non stringere eccessivamente le viti, altrimenti il monitor potrebbe riportare danni. Non coperti dalla garanzia del prodotto.
- Non capovolgere il monitor sorreggendolo dalla base. Altrimenti il monitor potrebbe staccarsi dal supporto e provocare lesioni personali.
- Per sollevare o spostare il monitor, non toccare lo schermo. La pressione esercitata sullo schermo del monitor potrebbe danneggiarlo.

NOTA

- I componenti possono essere diversi da quelli illustrati in questo documento.
- Allo scopo di migliorare le prestazioni del prodotto, tutte le informazioni e le specifiche contenute in questo manuale sono soggette a modifica senza preavviso.
- Per acquistare accessori opzionali, recarsi in un punto vendita di prodotti elettronici, visitare un sito di vendita online o contattare il rivenditore presso il quale è stato acquistato il prodotto.
- Il cavo di alimentazione fornito può variare a seconda dell'area.
- Alcuni giochi (online, 3D, 2D) potrebbero non essere supportati e alcuni video ad alta risoluzione (tra cui Full HD e alcuni video HD) potrebbero funzionare a scatti durante la riproduzione.

BIOS

ATTENZIONE

- Password BIOS: Senza la password registrata, l'accesso al sistema sarà negato. Annotare e conservare la password in un luogo sicuro.
- Password SSD: Se la password SSD è stata dimenticata, non è possibile ripristinare l'SSD.
- La sostituzione dell'SSD a causa di una password SSD dimenticata non è coperta da garanzia.

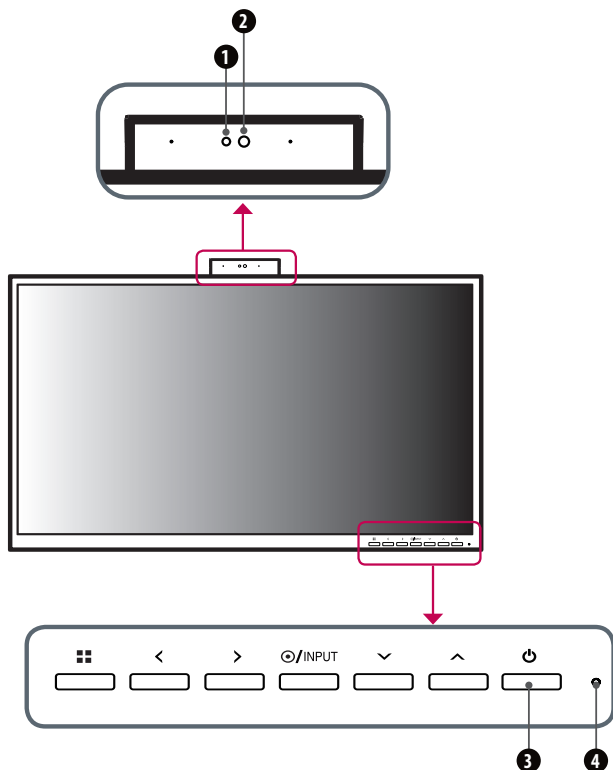
Software supportato

(A seconda del modello)

È possibile scaricare e installare la versione più recente dal sito Web LGE (www.lg.com).

- OnScreen Control

Descrizione del prodotto e dei pulsanti



Descrizione del funzionamento del pulsante di regolazione anteriore

- 1 Indicatore di stato della webcam
- 2 Webcam
- 3 Pulsante di accensione
- 4 Spia di accensione

Spia di accensione

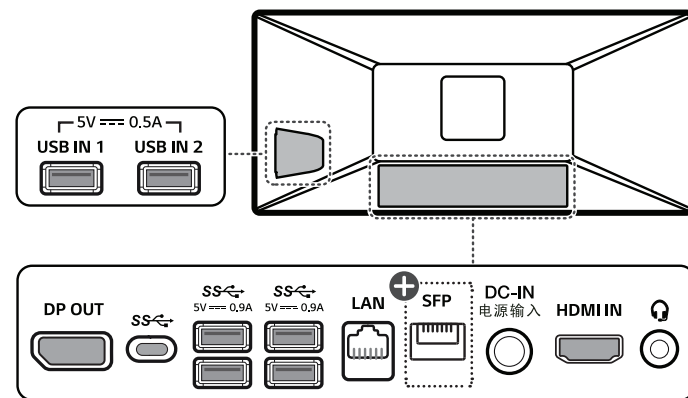
Modalità	Colore LED
PC acceso	Bianco
PC in sospensione	Lampeggiante
PC spento	Spento

Indicatore di stato della webcam

Modalità	Colore LED
Webcam attivata	Verde
Webcam disattivata	Spento

Tasto	Descrizione	
■ (Menu)	Se il menu è inattivo	Consente di attivare il menu principale.
	Se il menu è attivo	Consente di uscire dal menu OSD quando si preme il pulsante.
<	Se il menu è inattivo	Consente di regolare il livello del volume del monitor.
	Se il menu è attivo	Freccia a sinistra.
>	Se il menu è inattivo	Consente di regolare il livello del volume del monitor.
	Se il menu è attivo	Freccia a destra.
● /INPUT	Se il menu è inattivo	Consente di modificare i segnali di ingresso * Quando il segnale di ingresso viene modificato in PC, il PC si accende (a seconda delle impostazioni del PC).
	Se il menu è attivo	Selezione e conferma opzioni o menu.
∨	Freccia in giù.	
∧	Freccia in su.	
⏻ (Pulsante di accensione)	Ingresso HDMI	Consente di accendere/spengere il monitor.
	Ingresso PC	Consente di accendere/spengere il PC.

Connettori



+: Solo modelli che supportano SFP.

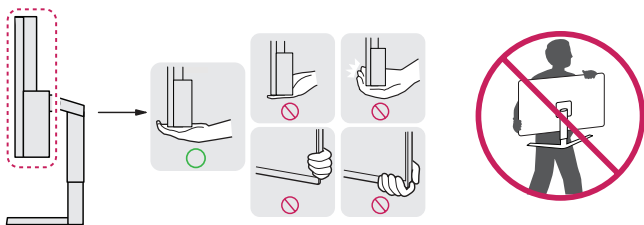
⚠ ATTENZIONE

- Maneggiare il prodotto con cura per evitare di ferirsi le mani con i bordi taglienti della porta SFP. (Solo modelli che supportano SFP.)

Spostamento e sollevamento del monitor

Per spostare o sollevare il monitor, attenersi alla seguente procedura per evitare graffi o danni al prodotto e per trasportarlo in sicurezza, indipendentemente dalla forma e dalle dimensioni.

- Prima di spostare il monitor, inserirlo all'interno della confezione originale o di un materiale da imballaggio.
- Prima di sollevare o spostare il monitor, scollegare il cavo di alimentazione e tutti gli altri cavi.
- Afferrare saldamente la parte inferiore e laterale della cornice del monitor. Non afferrarlo dal pannello.
- Per evitare che il monitor si graffi, mantenerlo con lo schermo rivolto all'esterno.
- Durante il trasporto, non esporre il monitor a scosse o eccessive vibrazioni.
- Quando si sposta il monitor, mantenerlo verticale senza ruotarlo o inclinarlo.

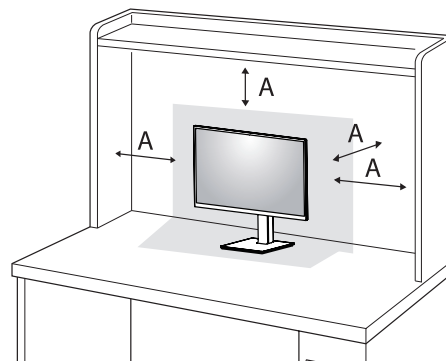


⚠ ATTENZIONE

- Evitare il più possibile di toccare lo schermo del monitor.
 - In caso contrario, lo schermo o alcuni pixel per la riproduzione delle immagini potrebbero danneggiarsi.
- Se si utilizza il pannello del monitor senza la base del supporto, il relativo pulsante potrebbe determinare l'instabilità o la caduta del monitor, causando danni al monitor o lesioni fisiche alle persone. Inoltre, anche il pulsante potrebbe non funzionare correttamente.

Installazione su un tavolo

- Sollevare il monitor e collocarlo sul tavolo in posizione verticale. Per garantire una ventilazione sufficiente, posizionarlo ad almeno 100 mm dalla parete.



A: 100 mm

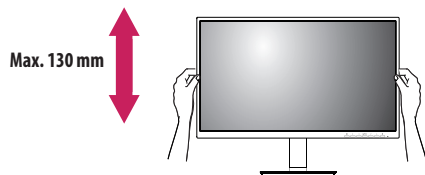
⚠ ATTENZIONE

- Scollegare il cavo di alimentazione prima di spostare o installare il monitor. Per evitare il rischio di scosse elettriche.
- Accertarsi di utilizzare il cavo di alimentazione fornito nella confezione del prodotto e collegarlo a una presa di alimentazione con messa a terra.
- Se occorre un altro cavo di alimentazione, contattare il rivenditore locale o il negozio più vicino.

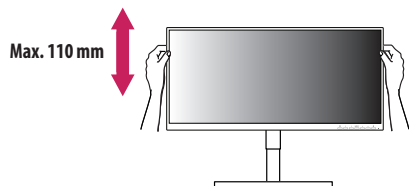
Regolazione dell'altezza del supporto

- 1 Collocare il monitor montato sulla base del supporto in posizione verticale.
- 2 Afferrare con fermezza il monitor con entrambe le mani e raddrizzarlo.

24/27CN65*



34CN65*



⚠ AVVISIO

- Durante la regolazione dell'altezza dello schermo, non appoggiare la mano sul corpo del supporto per evitare lesioni alle dita.

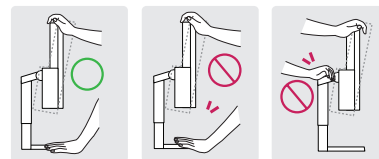
Regolazione dell'angolazione

L'angolazione dello schermo può essere regolata in avanti e indietro da -5° a 35° (24/27CN65*), -5° a 15° (34CN65*) per agevolare la visualizzazione.

- 1 Collocare il monitor montato sulla base del supporto in posizione verticale.
- 2 Regolare l'angolazione dello schermo.

⚠ AVVISIO

- Per evitare lesioni alle dita durante la regolazione dello schermo, non afferrare la cornice del monitor dalla parte inferiore come mostrato di seguito.
- Fare attenzione a non toccare o premere l'area dello schermo durante la regolazione dell'angolazione del monitor.



Supporto girevole

24/27CN65*

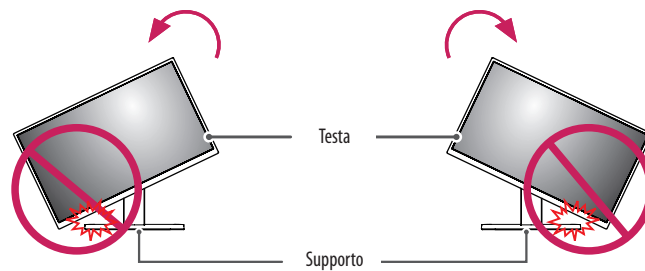
Ruotare di 355 gradi e regolare l'angolazione del monitor per adattarlo alle proprie esigenze di visualizzazione.



Funzione di rotazione

24/27CN65*

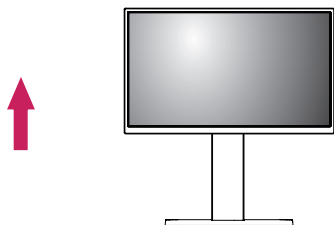
La funzione di rotazione consente di ruotare il monitor di 90 gradi in senso orario o antiorario.



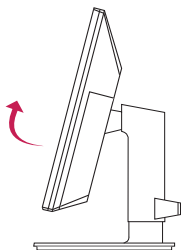
⚠ AVVISO

- Per evitare di graffiare la base del supporto, ruotare il monitor con la funzione di rotazione senza applicare troppa forza, accertandosi che il supporto non entri a contatto con il monitor.

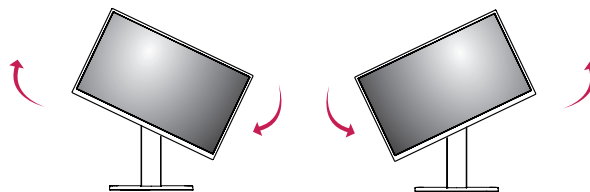
1 Sollevare il monitor fino all'altezza massima.



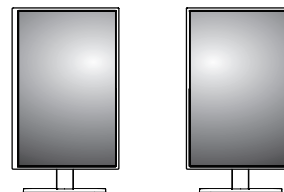
2 Regolare l'angolazione del monitor in direzione della freccia, come illustrato nella figura.



3 Ruotare il monitor in senso orario oppure antiorario, come mostrato in figura.



4 Completare l'installazione ruotando il monitor di 90°, come illustrato nella figura.

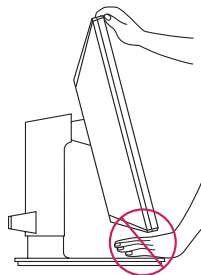


! NOTA

- La funzione di rotazione automatica del display non è supportata.
- Lo schermo può essere ruotato facilmente usando la combinazione di tasti per la rotazione dello schermo per il sistema operativo Windows in uso. Le impostazioni dei tasti per la rotazione dello schermo potrebbero essere diverse a seconda delle versioni di Windows. La funzione di rotazione potrebbe anche non essere supportata.
- Combinazione di tasti del sistema operativo Windows per la rotazione dello schermo.
 - 0°: Ctrl + Alt + Freccia in alto (↑)
 - 90°: Ctrl + Alt + Freccia a sinistra (←)
 - 180°: Ctrl + Alt + Freccia in basso (↓)
 - 270°: Ctrl + Alt + Freccia a destra (→)

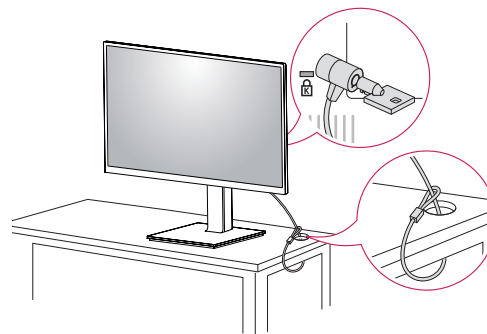
! AVVISO

- Se il cavo del monitor è collegato, l'operazione di rotazione richiede attenzione.
- Quando si ruota lo schermo del monitor, non inserire le dita tra lo schermo e la base del supporto per evitare di ferirsi.

**Uso del blocco Kensington**

Per ulteriori informazioni sull'installazione e sull'utilizzo, fare riferimento al manuale utente del blocco Kensington o visitare il sito Web <http://www.kensington.com>.

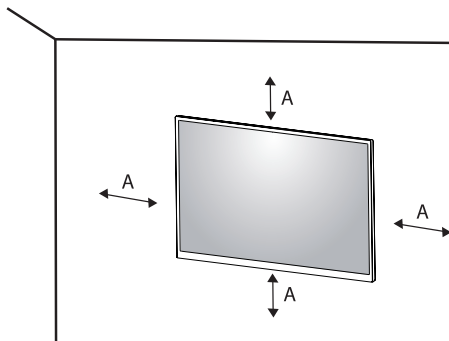
Collegare il monitor a un tavolo utilizzando il cavo del sistema di sicurezza Kensington.

**! NOTA**

- Il sistema di sicurezza Kensington è opzionale. È possibile acquistare accessori opzionali presso la maggior parte dei punti vendita di prodotti elettronici.

Installazione su una parete

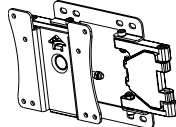
Installare il monitor ad almeno 100 mm di distanza dalla parete e lasciare circa 100 mm di spazio su ogni lato per assicurare una ventilazione sufficiente. Contattare il rivenditore per ottenere istruzioni dettagliate sull'installazione. In alternativa, consultare il manuale per l'installazione e la sistemazione della staffa per montaggio a parete inclinabile.



A: 100 mm

Installazione della piastra di montaggio a parete

Questo monitor è conforme alle specifiche per la piastra di montaggio a parete o altri dispositivi compatibili. Per installare il monitor su una parete, fissare una staffa per montaggio a parete (opzionale) al retro del monitor. Assicurarsi che la staffa per montaggio a parete sia fissata saldamente al monitor e alla parete.

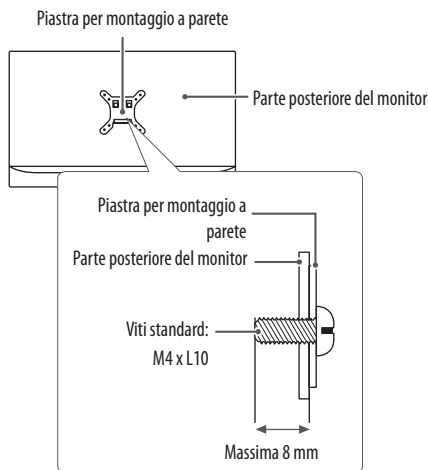
Montaggio a parete (mm)	100 x 100
Viti standard	M4 x L10
Numero di viti	4
Piastra per montaggio a parete (facoltativa)	LSW149 

! NOTA

- Se le viti non sono conformi allo standard VESA, il prodotto potrebbe danneggiarsi e il monitor potrebbe cadere. LG Electronics non è responsabile per incidenti dovuti all'utilizzo di viti non standard.
- Il kit per il montaggio a parete include la guida all'installazione e tutti i componenti necessari.
- La staffa per montaggio a parete è un accessorio opzionale. È possibile acquistare accessori opzionali presso il rivenditore locale di fiducia.
- La lunghezza della vite potrebbe essere diversa per ciascuna staffa per montaggio a parete. Se si utilizzano viti più lunghe rispetto a quelle standard, la parte interna del prodotto potrebbe danneggiarsi.
- Per ulteriori informazioni sulla staffa per montaggio a parete, consultare il manuale utente.
- Fare attenzione a non esercitare una pressione eccessiva durante l'installazione della piastra di montaggio a parete, onde evitare danni allo schermo.
- Rimuovere il supporto prima di installare il monitor con il fissaggio a parete attaccando il supporto al contrario.

ATTENZIONE

- Scollegare il cavo di alimentazione prima di spostare o installare il monitor per evitare scosse elettriche.
- L'installazione del monitor a soffitto o pareti inclinate può causare la caduta del monitor, che potrebbe provocare lesioni personali. Utilizzare un supporto per montaggio a parete autorizzato da LG e contattare il rivenditore locale o il personale qualificato.
- Allo scopo di prevenire lesioni, questo apparecchio deve essere fissato saldamente alla parete seguendo le istruzioni di installazione.
- Non stringere eccessivamente le viti, altrimenti il monitor potrebbe riportare danni. Non coperti dalla garanzia del prodotto.
- Utilizzare la staffa per montaggio a parete e viti conformi allo standard VESA. I danni causati dall'uso di componenti inadeguati non sono coperti dalla garanzia del prodotto.
- La lunghezza di ogni vite installata, misurata dalla parte posteriore del monitor, non deve essere superiore a 8 mm.



UTILIZZO DEL MONITOR

- Le illustrazioni in questo manuale possono differire dal prodotto reale. Premere il pulsante (●) /INPUT, quindi selezionare l'opzione di ingresso.

ATTENZIONE

- Non esercitare pressione sullo schermo per un periodo di tempo prolungato. In caso contrario, le immagini potrebbero risultare distorte.
- Non lasciare un'immagine fissa visualizzata sullo schermo per un periodo di tempo prolungato. In caso contrario, potrebbe verificarsi il mantenimento dell'immagine. Se possibile, utilizzare un salvaschermo per PC.
- Quando si collega il cavo di alimentazione alla presa, utilizzare una presa multipla (3 fori) con messa a terra o una presa di alimentazione con messa a terra.
- Il monitor potrebbe produrre uno sfarfallio quando viene acceso in un ambiente a basse temperature. Si tratta di un effetto normale.
- Sullo schermo potrebbero comparire puntini di colore rosso, verde o blu. Si tratta di un effetto normale.

Collegamento a un PC

- Questo monitor supporta la funzionalità *Plug and Play.
- * Plug and Play: Funzione che consente di aggiungere un dispositivo al computer senza la necessità di eseguire alcuna riconfigurazione o installazione manuale dei driver.

Connessione HDMI

Trasmette i segnali audio e video digitali dal PC al monitor.

ATTENZIONE

- L'uso di un cavo da DVI a HDMI o da DP (DisplayPort) a HDMI può causare problemi di compatibilità.
- Utilizzare un cavo certificato con il logo HDMI. In caso contrario, lo schermo potrebbe non visualizzare l'immagine o esserci problemi di collegamento.
- Tipi di cavi HDMI consigliati
 - Cavo HDMI®/™ ad alta velocità
 - Cavo HDMI®/™ ad alta velocità con Ethernet

Collegamento del monitor

Connessione DisplayPort

Trasmette i segnali audio e video digitali al monitor. Collegare il monitor con DP mediante il cavo DisplayPort.

NOTA

- A seconda della versione DP (DisplayPort) del PC, è possibile che l'uscita audio o video non produca alcun segnale.

Collegamento USB-C

Trasmette i segnali audio e video digitali dal PC al monitor.

NOTA

- La modalità alternativa DP (DP su USB-C) è supportata tramite la porta USB-C.
- Le opzioni potrebbero non funzionare correttamente a seconda delle specifiche del dispositivo collegato e dell'ambiente.
- Collegare un adattatore per fornire l'alimentazione al monitor.

Collegamento LAN

Connessione LAN

Connettere il router o passare al monitor.

! NOTA

- Il cavo LAN è venduto separatamente.
- È possibile utilizzare il tipo di cavo LAN riportato di seguito: Standard: IEEE 802.3 ETHERNET
- Collegare il cavo LAN e i dispositivi periferici per utilizzare il monitor basato su cloud.

Connessione SFP

(Solo modelli che supportano SFP.)

! NOTA

- Supporta solo 1 modulo Gbps. (155 Mbps, 10 Gbps (SFP+) non sono supportati)
- Quando si sceglie il modulo SFP, fare riferimento all'elenco di compatibilità del produttore del modulo SFP.
- Utilizzare lo stesso modulo SFP per connettere entrambi i dispositivi.
- I dispositivi vengono venduti separatamente.

Collegamento dispositivi AV

Connessione HDMI

Un cavo HDMI trasmette segnali audio e video digitali da un dispositivo AV al monitor.

! NOTA

- Il collegamento del PC al monitor tramite il cavo HDMI potrebbe causare problemi di compatibilità tra dispositivi.
- L'uso di un cavo da DVI a HDMI o da USB-C a HDMI può causare problemi di compatibilità.
- Utilizzare un cavo certificato con il logo HDMI. In caso contrario, lo schermo potrebbe non visualizzare l'immagine o esserci problemi di collegamento.
- Tipi di cavi HDMI consigliati
 - Cavo HDMI®/™ ad alta velocità
 - Cavo HDMI®/™ ad alta velocità con Ethernet

Collegamento di periferiche

Collegamento del cavo USB - PC

⚠ ATTENZIONE

- Precauzioni per l'uso di una periferica USB
 - È possibile che una periferica USB con un programma di riconoscimento automatico installato o che utilizza il proprio driver non venga rilevata.
 - È possibile che alcune periferiche USB non vengano supportate o che non funzionino correttamente.
 - È consigliabile utilizzare un hub o un disco rigido USB provvisti di alimentazione. Se l'alimentatore non è adatto, il dispositivo USB potrebbe non essere riconosciuto correttamente.

! NOTA

- Si consiglia di installare tutti gli aggiornamenti di Windows per mantenere il sistema aggiornato prima di collegare il prodotto per l'uso.
- I dispositivi periferici vengono venduti separatamente.
- È possibile collegare una tastiera, un mouse o un dispositivo USB alla porta USB.
- La velocità di caricamento può variare a seconda del dispositivo utilizzato.

Collegamento di cuffie

Collegare le periferiche al monitor tramite la porta delle cuffie.

! NOTA

- I dispositivi periferici vengono venduti separatamente.
- A seconda delle impostazioni audio del PC e del dispositivo esterno, le funzioni relative alle cuffie e all'altoparlante possono essere limitate.
- Se si utilizzano auricolari con connettore ad angolo retto, potrebbero verificarsi problemi di collegamento con un altro dispositivo esterno al monitor. È pertanto consigliabile utilizzare auricolari con connettore Dritto.



Ad angolo retto



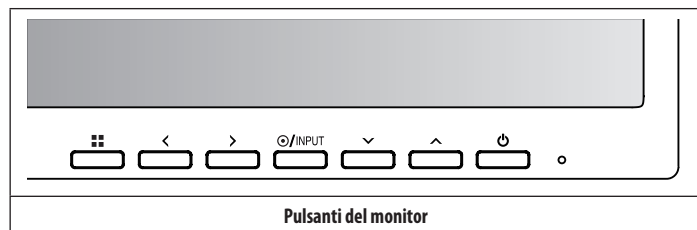
Dritto (Consigliata)

IMPOSTAZIONI UTENTE




! NOTA

- Il menu OSD (On Screen Display) del monitor potrebbe risultare leggermente diverso da quello mostrato in questo manuale.

Attivazione del menu principale



Impostazioni del menu

- 1 Per visualizzare il menu OSD, premere il pulsante , quindi accedere alle Impostazioni.
- 2 Utilizzare </>/v/^ per regolare le opzioni.
- 3 Per tornare al menu superiore o impostare altre voci di menu, premere < o /INPUT.
- 4 Se si desidera uscire dal menu OSD, premere il pulsante .

Di seguito sono indicate le opzioni di configurazione disponibili.



[Impostazioni rapide]



[Ingresso]



[Immagine]



[Audio]



[Generale]

[Impostazioni rapide]

☰ > [Impostazioni rapide]

- [Luminosità]: Consente di regolare la luminosità dello schermo.
- [Contrasto]: Consente di regolare il contrasto dello schermo.
- [Volume]: Consente di regolare il livello del volume.
 - È possibile regolare [Muto]/[Ripristino audio] tramite il tasto ∨ nel menu [Volume].
- [Temp. Colore]: Consente di impostare la temperatura del colore personale.
 - [Utente]: L'utente può personalizzare i colori rosso, verde e blu.
 - [Caldo]: Consente di impostare il colore dello schermo su un tono rossastro.
 - [Medio]: Consente di impostare il colore dello schermo su un tono tra il rosso e il blu.
 - [Freddo]: Consente di impostare il colore dello schermo su un tono bluastro.

[Ingresso]

☰ > [Ingresso]

- [Elenco ingressi]: Seleziona la modalità di ingresso.
- [Formato]: Consente di regolare il formato dello schermo. È possibile che alla risoluzione consigliata lo schermo appaia uguale per le opzioni [Full Wide] e [Originale].
 - [Full Wide]: Consente di visualizzare il video a schermo intero, indipendentemente dall'ingresso del segnale video.
 - [Originale]: Consente di visualizzare un video in base al formato del segnale video in ingresso.

! **NOTA**

- Nel segnale interlacciato, il formato viene disattivato.
- È possibile che alla risoluzione consigliata lo schermo appaia uguale per le opzioni [Full Wide] e [Originale].

[Immagine]

☰ > [Immagine] > [Modalità Immagini]

- [Utente]: Consente all'operatore di effettuare varie regolazioni. È possibile regolare la modalità del colore del menu principale.
- [Lettura]: Consente di ottimizzare lo schermo per la lettura di documenti.
- [Foto]: Consente di ottimizzare lo schermo per visualizzare foto.
- [Cinema]: Consente di ottimizzare lo schermo per migliorare gli effetti visivi di un video.
- [Modalità Colore Verde]: Questa modalità è riservata agli utenti non in grado di distinguere tra rosso e verde. Consente agli utenti di distinguere facilmente i due colori. Si tratta di una funzione di supporto per gli utenti non in grado di distinguere i colori. Pertanto, disattivare la funzione se non desiderata. Questa funzione non è in grado di distinguere alcuni colori in alcune immagini.
- [Gioco]: Consente di ottimizzare lo schermo per i giochi.

■ ■ > [Immagine] > [Regolazione immagine]

- [Luminosità]: Consente di regolare la luminosità dello schermo.
- [Contrasto]: Consente di regolare il contrasto dello schermo.
- [Nitidezza]: Regola la nitidezza dello schermo.
- [SUPER RESOLUTION+]: Poiché questa funzione consente di aumentare la nitidezza delle immagini a bassa risoluzione, si consiglia di non utilizzare la funzione per tasto normale o icone desktop. In caso contrario verrebbe utilizzato un valore di nitidezza elevato non necessario.
 - [Alto]: Consente di ottimizzare la vista sullo schermo per immagini estremamente nitide. Migliore per video o giochi ad alta definizione.
 - [Medio]: Consente di ottimizzare lo schermo per una visione agevole, grazie al livello medio delle immagini tra le modalità alta e bassa. Migliore per video UCC o SD.
 - [Basso]: Consente di ottimizzare la vista sullo schermo per immagini fluide e naturali. Migliore per immagini fisse o con meno movimento.
 - [Spento]: Viene visualizzato nel valore più comune. Consente di disattivare [SUPER RESOLUTION+].
- [Livello Nero]: Consente di impostare il livello di offset (solo per HDMI).
Offset: in riferimento a un segnale video, si tratta del colore più scuro che il monitor può visualizzare.
 - [Alto]: Mantiene il rapporto di contrasto corrente dello schermo.
 - [Basso]: Riduce i livelli di nero e aumenta i livelli di bianco dal rapporto di contrasto corrente dello schermo.
- [DFC]: Consente di regolare la luminosità in modo automatico in base allo schermo.

■ ■ > [Immagine] > [Regolazione Gioco]

- [Tempo di risposta]: Consente di impostare un tempo di risposta per le immagini visualizzate in base alla velocità della schermata. In un ambiente normale, si consiglia di utilizzare l'opzione [Rapido]. Per un rapido movimento delle immagini, si consiglia di utilizzare l'opzione [Veloce]. Con l'impostazione [Veloce] l'immagine potrebbe bloccarsi.
 - [Veloce]: Imposta il tempo di risposta [Veloce].
 - [Rapido]: Imposta il tempo di risposta [Rapido].
 - [Normale]: Imposta il tempo di risposta [Normale].
 - [Spento]: Disattiva la funzione di miglioramento del tempo di risposta.
- [Stabilizzatore del Nero]: È possibile controllare il contrasto del nero per una migliore visibilità delle scene più scure. Aumentando il valore di [Stabilizzatore del Nero] si aumenta la luminosità dell'area a basso livello di grigio sullo schermo. (In questo modo è possibile distinguere con facilità gli oggetti su schermate di gioco scure). Riducendo il valore di [Stabilizzatore del Nero] si riduce la luminosità dell'area a basso livello di grigio e si aumenta il contrasto dinamico sullo schermo.

☰ > [Immagine] > [Regolazione colore]

- [Gamma]
 - [Modalità 1], [Modalità 2], [Modalità 3]: Più alto è il valore gamma, più scura diventa l'immagine. Allo stesso modo, più basso è il valore gamma, più chiara diventa l'immagine.
 - [Modalità 4]: Se non è necessario regolare le impostazioni gamma, selezionare [Modalità 4].
- [Temp. Colore]: Consente di impostare la temperatura del colore personale.
 - [Utente]: L'utente può personalizzare i colori rosso, verde e blu.
 - [Caldo]: Consente di impostare il colore dello schermo su un tono rossastro.
 - [Medio]: Consente di impostare il colore dello schermo su un tono tra il rosso e il blu.
 - [Freddo]: Consente di impostare il colore dello schermo su un tono bluastro.
- [Rosso], [Verde], [Blu]: È possibile personalizzare il colore delle immagini utilizzando i colori [Rosso], [Verde] e [Blu].

☰ > [Immagine] > [Ripristino immagine]

- [Desideri azzerare le tue impostazioni?]
 - [Sì]: Consente il ripristino delle impostazioni predefinite.
 - [No]: Annulla il ripristino.

[Audio]

☰ > [Audio]

- [MaxxAudio]
 - [Accesso]: MaxxAudio® by Waves, vincitrice del premio Technical GRAMMY Award®, è una suite di strumenti per una qualità audio professionale che offre un'esperienza di ascolto di livello superiore.
 - [Spento]: Consente di disattivare la funzione [MaxxAudio].
- [Volume]: Consente di regolare il livello del volume.
 - È possibile regolare [Muto]/[Ripristino audio] tramite il tasto ∨ nel menu [Volume].

[Generale]

☰ > [Generale]

- [Lingua]: Imposta la schermata del menu sulla lingua desiderata.
- [SMART ENERGY SAVING]: Risparmia energia utilizzando un algoritmo per la compensazione della luminosità.
 - [Alto]: Consente di risparmiare energia utilizzando la funzione [SMART ENERGY SAVING] ad alta efficienza.
 - [Basso]: Consente di risparmiare energia utilizzando la funzione [SMART ENERGY SAVING] a bassa efficienza.
 - [Spento]: Consente di disattivare la funzione.
 - Il valore dei dati sul risparmio energetico può variare in base al pannello e ai fornitori del pannello.
 - Se si seleziona l'opzione [SMART ENERGY SAVING] su [Alto] o [Basso], la luminosità del monitor aumenta o diminuisce in base alla fonte di alimentazione.
- [Standby automatico]: Il monitor passerà automaticamente alla modalità standby se non viene eseguita nessuna operazione per un determinato periodo di tempo.
- [Blocco OSD]: Questa funzione permette di disattivare la configurazione e la regolazione dei menu.
 - Disattiva tutte le funzioni, tranne i menu [Luminosità], [Contrasto], [Volume], [Elenco ingressi], [Informazioni] e [Blocco OSD].
- [Informazioni]: Verranno visualizzate le seguenti informazioni: [Modello], [Tempo totale di accensione], [Numero di serie], [Risoluzione].

☐☐ > [Generale] > [Reset]

- [Desideri azzerare le tue impostazioni?]
 - [Sì]: Consente il ripristino delle impostazioni predefinite.
 - [No]: Annulla il ripristino.

RISOLUZIONE DEI PROBLEMI

Lo schermo non visualizza alcuna immagine.

- Il cavo di alimentazione del monitor è collegato?
 - Accertarsi che il cavo di alimentazione sia inserito correttamente nella presa.
- Il LED di alimentazione è acceso?
 - Verificare il collegamento del cavo di alimentazione e premere il pulsante di accensione.
- L'alimentazione è accesa e il LED di alimentazione è bianco?
 - Verificare che l'ingresso collegato sia attivato (☐☐ > [Ingresso]).
- Viene visualizzato il messaggio [Nessun Segnale]?
 - Questa situazione si verifica quando il cavo di segnale tra il PC e il monitor manca o è scollegato. Controllare il cavo e ricollegarlo.
- Viene visualizzato il messaggio [Fuori Banda]?
 - Questa situazione si verifica quando i segnali trasferiti dal PC (scheda grafica) non rientrano nella gamma di frequenza orizzontale o verticale del monitor. Consultare la sezione "Specifiche del prodotto" di questo manuale per impostare la frequenza appropriata.

Lo schermo è instabile e riproduce sfarfallii./Le immagini visualizzate sul monitor risultano**ombreggiate.**

- È stata selezionata la risoluzione consigliata?
 - Se la risoluzione selezionata è HDMI 1080i 60/50 Hz (interlacciata), lo schermo potrebbe sfarfallare. Passare alla risoluzione 1080p o a quella consigliata.
 - Se la scheda grafica non viene impostata sulla risoluzione consigliata (ottimale), il testo potrebbe apparire sfocato, lo schermo potrebbe risultare offuscato, l'area di visualizzazione potrebbe essere troncata o lo schermo potrebbe non essere allineato.
 - I metodi di impostazione possono variare a seconda del computer o del sistema operativo e alcune risoluzioni potrebbero non essere disponibili in base alle prestazioni della scheda grafica. Se necessario, rivolgersi al produttore del computer o della scheda grafica per ricevere assistenza.
- L'immagine è bloccata anche quando si spegne il monitor?
 - La visualizzazione di un'immagine fissa per lunghi periodi può danneggiare lo schermo e l'immagine potrebbe persistere indefinitamente.
 - Per prolungare la durata del monitor, utilizzare un salvaschermo.
- Sullo schermo appaiono alcune macchie?
 - Quando si utilizza il monitor, potrebbero comparire sullo schermo alcuni puntini pixelati (rossi, verdi, blu, bianchi o neri). Questo fenomeno è normale per gli schermi LCD. Non si tratta di un errore e non è correlato alle prestazioni del monitor.

Alcune funzioni sono disattivate.

- Alcune funzioni non sono disponibili quando si preme il pulsante Menu?
 - L'OSD è bloccato. Disattiva [Blocco OSD] in [Generale].

Viene visualizzato un messaggio del tipo "Schermo non riconosciuto: rilevato monitor Plug and**Play (VESA DDC)"?**

- È stato installato il driver del display?
 - Assicurarsi di installare il driver del display dal sito Web: <http://www.lg.com>.
 - Verificare che la scheda grafica supporti la funzione Plug and Play.

Non viene emesso alcun suono dalla porta cuffie.

- Le immagini vengono visualizzate senza audio?
 - Verificare che i collegamenti alla porta cuffie siano stati effettuati correttamente.
 - Provare ad aumentare il volume con i tasti.
 - Impostare l'uscita audio del PC sul monitor che si sta utilizzando: (Le impostazioni possono variare a seconda del sistema operativo in uso.)

SPECIFICHE DEL PRODOTTO

Le specifiche sono soggette a modifica senza preavviso.

Il simbolo ~ indica la corrente alternata; il simbolo — indica la corrente continua.

Intensità di colore: Colore a 8 bit supportato.

Risoluzione:

24/27CN65*

- Risoluzione massima: 1920 x 1080 @ 75 Hz
- Risoluzione consigliata: 1920 x 1080 @ 60 Hz

34CN65*

- Risoluzione massima: 2560 x 1080 @ 75 Hz
- Risoluzione consigliata: 2560 x 1080 @ 60 Hz

Adattatore CA/CC:

- Modello: ADS-110CL-19-3 190110G
- Produttore: Shenzhen Honor Electronic Co.,Ltd
 - Uscita: 19V —, 5,79 A

Condizioni ambientali:

- Condizioni di funzionamento
 - Temperatura: Da 0 °C a 40 °C
 - Umidità: Da Inferiore all'80 %
- Condizioni di stoccaggio
 - Temperatura: Da -20 °C a 60 °C
 - Umidità: Da Inferiore all'85 %

Dimensioni (senza imballaggio): Dimensioni del monitor (Larghezza x Altezza x Profondità)

24CN65*

- Con supporto
 - 553,4 x 512,7 x 240 (mm)
- Senza supporto
 - 553,4 x 332,7 x 59,4 (mm)

27CN65*

- Con supporto
 - 622,3 x 531,7 x 239,6 (mm)
- Senza supporto
 - 622,3 x 371,5 x 61,0 (mm)

34CN65*

- Con supporto
 - 825,6 x 570,7 x 230 (mm)
- Senza supporto
 - 825,6 x 374,8 x 60,5 (mm)

Peso (senza imballaggio):**24CN65***

- Con supporto
 - 6,2 kg
- Senza supporto
 - 4,1 kg

27CN65*

- Con supporto
 - 7,8 kg
- Senza supporto
 - 5,6 kg

34CN65*

- Con supporto
 - 8,3 kg
- Senza supporto
 - 6,6 kg

Alimentazione:**24CN65***

- Livello di potenza: 19 V --- 3,5 A
- Consumo energetico:
 - Modalità Acceso: 25 W (Tipica) (Impostazioni predefinite)*
 - Modalità sospensione: $\leq 1,3$ W
 - Modalità Spento: $\leq 1,2$ W

27CN65*

- Livello di potenza: 19 V --- 4,0 A
- Consumo energetico:
 - Modalità Acceso: 29 W (Tipica) (Impostazioni predefinite)*
 - Modalità sospensione: $\leq 1,3$ W
 - Modalità Spento: $\leq 1,2$ W

34CN65*

- Livello di potenza: 19 V --- 5,0 A
- Consumo energetico:
 - Modalità Acceso: 39 W (Tipica) (Impostazioni predefinite)*
 - Modalità sospensione: $\leq 1,3$ W
 - Modalità Spento: $\leq 1,2$ W

* La modalità Acceso di Consumo energetico viene misurata in base allo standard LGE per i test. (Motivo totalmente bianco, risoluzione massima)

* Il livello di Consumo energetico può variare in base alle condizioni operative e alle impostazioni del monitor.

Specifiche del modulo wireless (AC9560NGW)

(Solo modelli che supportano Wi-Fi/Bluetooth.)

LAN wireless (IEEE 802.11a/b/g/n/ac)	
Gamma di frequenza	Potenza in uscita (Max.)
Da 2.400 a 2.483,5 MHz	20,0 dBm
Da 5.150 a 5.350 MHz	22 dBm
Da 5.470 a 5.725 MHz	22 dBm
Da 5.725 a 5.850 MHz	13 dBm
Bluetooth	
Gamma di frequenza	Potenza in uscita (Max.)
Da 2.400 a 2.483,5 MHz	14 dBm
<ul style="list-style-type: none">• Dal momento che i canali della banda possono variare da paese a paese, l'utente non può modificare né regolare la frequenza operativa. Questo prodotto è configurato in base alla tabella di frequenza regionale.• Nel rispetto della salute dell'utente, questo dispositivo deve essere installato e utilizzato a una distanza minima di 20 cm dal corpo umano.	

Modalità supporto predefinito

(Modalità Impostazioni preconfigurate, HDMI)

24/27CN65*

Risoluzione	Frequenza orizzontale (kHz)	Frequenza verticale (Hz)	Polarità (Orizz./Vert.)	Nota
640 x 480	31,469	59,94	-/-	
640 x 480	37,5	75	-/-	
720 x 400	31,468	70,08	-/+	
720 x 480	31,47	59,94	+/+	
800 x 600	37,879	60,317	+/+	
800 x 600	46,875	75,0	+/+	
1024 x 768	48,363	60,0	-/-	
1024 x 768	60,023	75,029	+/+	
1152 x 864	67,500	75,000	+/+	
1280 x 720	45	60	+/+	
1280 x 800	49,702	60	-/+	
1280 x 1024	63,981	60,023	+/+	
1280 x 1024	79,976	75,035	+/+	
1400 x 1050	65,317	59,978	-/+	
1440 x 900	55,935	59,887	-/+	
1600 x 900	60,000	60,000	+/+	
1680 x 1050	65,290	59,954	-/+	
1920 x 1080	67,50	60	+/+	
1920 x 1080	83,89	74,97	+/+	

Risoluzione	Frequenza orizzontale (kHz)	Frequenza verticale (Hz)	Polarità (Orizz./Vert.)	Nota
640 x 480	31,469	59,94	-/-	
640 x 480	37,5	75	-/-	
720 x 480	31,47	59,94	+/+	
800 x 600	37,879	60,317	+/+	
800 x 600	46,875	75,0	+/+	
832 x 624	49,727	74,553	-/-	
1024 x 768	48,363	60,0	-/-	
1024 x 768	60,123	75,029	+/+	
1152 x 864	53,697	60	-/+	
1152 x 870	68,68	75,06	-/-	
1280 x 720	45	60	+/+	
1280 x 800	49,702	60	-/+	
1280 x 1024	63,981	60,02	+/+	
1280 x 1024	79,976	75,025	+/+	
1600 x 900	60,00	60,00	+/+	
1680 x 1050	65,29	59,954	-/+	
1920 x 1080	67,50	60	+/-	
1920 x 1080	84,643	74,906	-/+	
2560 x 1080	66,636	59,98	-/+	
2560 x 1080	83,915	74,99	-/+	

Temporizzazione HDMI (Video)

Risoluzione	Frequenza orizzontale (kHz)	Frequenza verticale (Hz)	Nota
480p	31,5	60	
576p	31,25	50	
720p	37,5	50	
720p	45	60	
1080p	56,25	50	
1080p	67,50	60	Opzione consigliata



AVVISO: Questo prodotto è compatibile con la classe A CISPR 32. L'uso di questa apparecchiatura in ambienti residenziali può causare interferenze radio.

Il modello e il numero di serie del prodotto si trovano sul retro e su un lato del prodotto.
Annotarli qui di seguito nel caso in cui fosse necessario contattare l'assistenza.

Modello

N. di serie

27CN650W, 27CN651W, 34CN650W, 34CN651W, 24CN650W



ENERGY STAR® is a set of power-saving guidelines issued by the U.S. Environmental Protection Agency (EPA).

As an ENERGY STAR® Partner LGE U. S. A., Inc. has determined that this product meets the ENERGY STAR® guidelines for energy efficiency.

Refer to ENERGYSTAR.gov for more information on the ENERGY STAR® program.