

# KULLANIM KILAVUZU LED LCD Monitör (LED Monitör\*)

\*LG LED Monitörler LED Arka Aydınlatmalı LCD Monitörlerdir.

Setinizi çalıştırmadan önce bu kılavuzu lütfen dikkatle okuyun ve ileride başvurmak için saklayın.

## **LED LCD MONİTÖR MODELİ**

22MN430M

24ML44B

# İÇİNDEKİLER

## LİSANS----- 3

## MONTAJ VE HAZIRLIK ----- 4

- Desteklenen Sürücüler ve Yazılım ----- 4
- Bileşen ve Düğme Açıklaması ----- 5  
Joystick Düğmesini Kullanma
- Monitörün Taşınması ve Kaldırılması ----- 6  
SeH/Pa üzerine monte etme  
Duvara monte etme

## MONİTÖRÜN KULLANILMASI 10

- PC'ye Bağlama ----- 10  
D-SUB bağlantısı  
HDMI bağlantısı
- AV Cihazlara Bağlanma ----- 11  
HDMI bağlantısı
- Çevre Birimlerini Bağlama ----- 11  
Kulaklık Bağlama

## AYARLARIN ÖZELLEŞTİRİLMESİ 12

## SORUN GİDERME ----- 17

## TEKNİK ÖZELLİKLER----- 18

- Ön Ayar Modları (Çözünürlük) ----- 20

## UYARILAR ----- 22

- ENERJİ TÜKETİMİ AÇISINDAN VERİMLİ KULLANIMA İLİŞKİN BİLGİLER:----- 22
- NAKLIYE VE TAŞIMA SIRASINDA DİKKAT

## EDİLMESİ GEREKENLER----- 22

- Bakım-Onarım ve Kullanımda Uyulması Gereken Kurallar: ----- 22
- Kullanım Sırasında İNSAN Ve Çevre Sağlığı Açısından TEHLİKELİ Veya DİKKAT EDİLMESİ Gereken Noktalar İLE İLGİLİ Uyarılar: ----- 22
- Kurulum Uyarısı----- 23
- Uzman Personel Uyarısı----- 23
- Ürün İmha Uyarısı----- 23
- ŞİMŞEK ETKİNLİĞİ Uyarısı ----- 23
- Kullanım Hatalarına İLİŞKİN BİLGİLER:- 23
- Cihaz için herhangi bir kullanım hatası çevrilen özgün belgede bulunamamıştır, bunun yerine aşağıdaki genel kurallar yazılmıştır: ----- 23
- TÜKETİCİNİN YAPABİLECEĞİ, BAKIM-ONARIM VEYA ÜRÜNÜN TEMİZLİĞİNE İLİŞKİN BİLGİLER: ----- 23
- Kullanım SÜRESİ 7 yıldır. (Ürünün FONKSİYONLARINI YERİNE GETİREBİLMESİ İÇİN GEREKLİ yedek parça TEMİN SÜRESİ). ----- 23

## YETKİLİ SERVİSLER ----- 24

- GARANTİ ŞARTLARI ----- 25

# LİSANS

Her model farklı lisanslara sahiptir. Lisans bilgileri için [www.lg.com](http://www.lg.com) adresini ziyaret edin.



HDMI ve HDMI High-Definition Multimedia Interface terimleri ve HDMI Logo-su, HDMI Licensing Administrator, Inc. şirketinin ABD'deki ve diğer ülkelerdeki ticari markası ya da tescilli markasıdır.

Aşağıdaki içerik sadece Avrupa pazarında satılan monitöre uygulanmaktadır ve ErP Direktifine uygun olması gerekmektedir:

\* Bu monitör, görüntü açıldıktan sonra, görüntüye herhangi bir ayarlama yapılmazsa 4 saat içerisinde otomatik olarak kapanacak şekilde ayarlanmıştır.

\* Bu ayarı devre dışı bırakmak için, "Automatic Standby (Otomatik Beklemeye Geçme)" OSD menüsünde seçeneği 'Kapalı' konumuna getirin.

# MONTAJ VE HAZIRLIK



## DİKKAT

- Ürün performansı ve güvenliğinizi için orijinal olmayan bileşenleri kullanmayın.
- Orijinal olmayan bileşenlerin kullanılmasından kaynaklanan hasar ve yaralanmalar garanti kapsamına girmez.
- Ürünle birlikte gelen bileşenleri kullanmanız tavsiye edilir.
- LG tarafından onaylanmamış sıradan kablolar kullanıyorsanız ekran görüntü vermeyebilir veya görüntü parazitli olabilir.
- Bu belgedeki şekiller, tipik prosedürleri gösterir. Bu nedenle, bu şekiller, gerçek üründen farklı görünebilir.
- Ürünü monte ederken vidaların üzerine yabancı madde (yağ, yağlayıcı vb.) uygulamayın. (Bu durum, ürüne zarar verebilir.)
- Vidaları sıkarken aşırı güç uygulanması, monitörün hasar görmesine neden olabilir. Bu şekilde hasar gören monitörler garanti kapsamına girmez.
- Monitörü sadece tabandan tutarak baş aşağı taşımayın. Bu durum ayaklığın düşmesine neden olabilir ve kişisel yaralanmalara yol açabilir.
- Monitörü kaldırırken ya da taşıırken monitör ekranına dokunmayın. Monitör ekranına kuvvet uygulanması, ekranın hasar görmesine neden olabilir.
- Görünümdeki dalga deseni için, genel kaplama metodunun aksine, ham malzemedeki eklenmiş parlak malzemeye uygulanır. Ayrılmamış görünümü ile iyi bir dayanıklılığa sahiptir. Güvenli bir şekilde kullanabilirsiniz çünkü ürün kullanımı ile ilgili hiçbir sorun yoktur.



## NOT

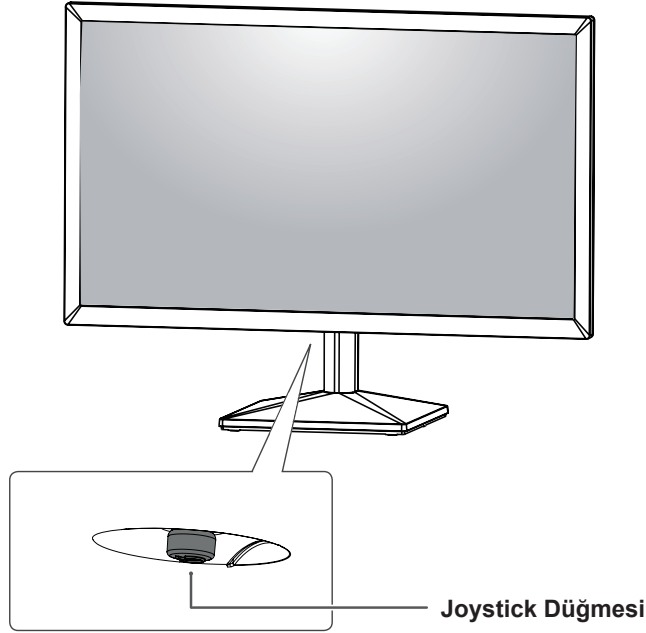
- Bileşenlerin burada gösterilenlerden farklı olabileceğini unutmayın.
- Bu kılavuzdaki tüm bilgiler ve teknik özellikler, ürün performansını geliştirmek için önceden haber verilmeksizin değiştirilebilir.
- İsteğe bağlı aksesuarlar satın almak için bir elektronik mağazasını veya çevrimiçi alışveriş sitesini ziyaret edin ya da ürünü aldığınız perakende mağazasıyla temas kurun.
- Ürünle birlikte gelen güç kablosu, bölgeye göre farklılık gösterebilir.

## Desteklenen Sürücüler ve Yazılım

En son sürümü LGE web sitesinden ([www.lg.com](http://www.lg.com)) indirebilir ve yükleyebilirsiniz.

Sürücüler ve Yazılım	Yükleme Önceliği
Monitor Driver	Önerilen
OnScreen Control	Önerilen

## Bileşen ve Düğme Açıklaması



### Joystick Düğmesini Kullanma

Joystick düğmesine basarak veya joystick düğmesini parmağınızla sağa/sola kaydırarak monitör fonksiyonlarını kolayca değiştirebilirsiniz.

#### Temel Fonksiyonlar

		<b>Açma</b>	Monitörü açmak için joystick düğmesine parmağınızla bir kez basın.
		<b>Kapatma</b>	Monitörü kapatmak için joystick düğmesine parmağınızla bir kez basılı tutun.
		<b>Volume Kontrolü (Ses Seviyesi)</b>	Joystick düğmesini sağa/sola kaydırarak ses seviyesini kontrol edebilirsiniz. (sadece HDMI için)

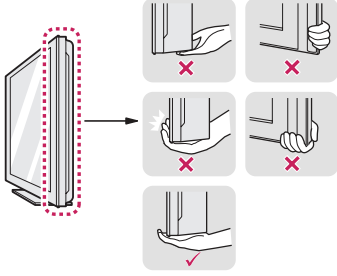
#### **NOT**

- Joystick düğmesi, monitörün alt kısmında bulunur.

## Monitörün Taşınması ve Kaldırılması

Monitörü taşırken veya kaldırırken, monitörün çizilmemesi veya zarar görmemesi ve hangi şekilde ve büyüklükte olursa olsun güvenli taşınabilmesi için bu talimatları uygulayın.

- Monitörü taşımadan önce orijinal kutusuna ya da ambalaj malzemesine yerleştirilmesi önerilir.
- Monitörü taşımadan veya kaldırmadan önce, güç kablosunu ve diğer tüm kabloları sökün.
- Monitör çerçevesinin alt ve üst kısmını sıkıca tutun. Panelden tutmayın.



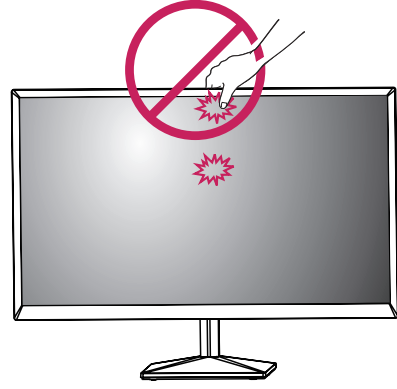
- Monitörü taşırken çizilmemesi için ekranı kendinize doğru tutmayın.



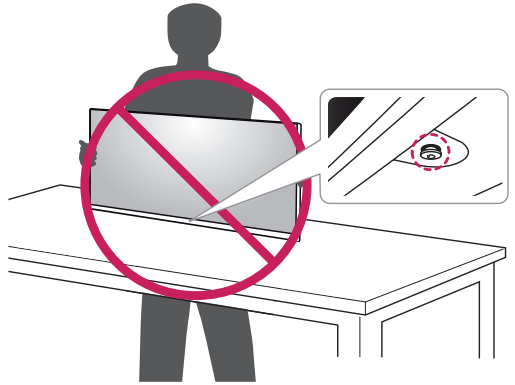
- Monitörü taşırken ürünü sert darbelere veya sarsıntılara maruz bırakmayın.
- Monitörü taşırken dik tutun; yan çevirmeyin ya da yana doğru eğmeyin.

### DİKKAT

- Mümkün olduğunca monitörün ekranına dokunmaktan kaçının. Aksi takdirde ekran veya görüntü üretmek için kullanılan bazı pikseller zarar görebilir.

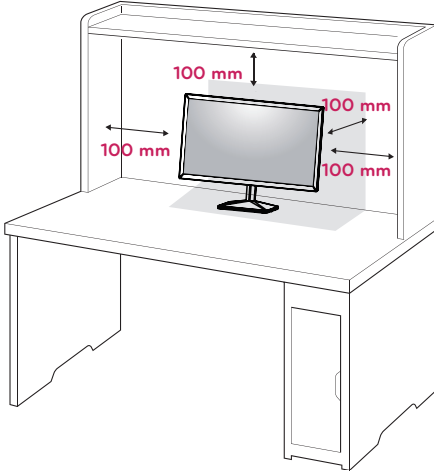


- Monitör panelini ayaklık tabanı ile birlikte kullanmadığınızda joystick düğmesi monitörün dengesini kaybetmesine ve düşmesine neden olarak monitörün zarar görmesine ve insanların yaralanmasına yol açabilir. Ayrıca, bu durum joystick düğmesinin arızalanmasına da neden olabilir.



## SeH/Pa üzerine monte etme

- Monitörü kaldırıp seH/Pa üzerinde dik konumuna getirin.  
Uygun havalandırma için duvarla arasında 100 mm (minimum) boşluk bırakın.



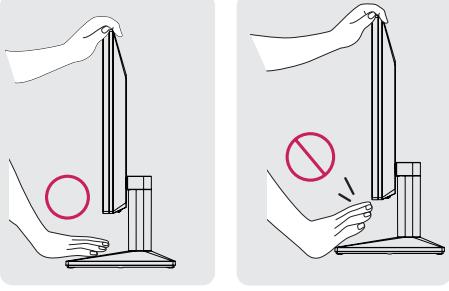
### DİKKAT

- Monitörü taşımadan veya monte etmeden önce güç kablosunu prizden çıkarın. Elektrik çarpması riski vardır.
- Ürün paketinde verilen güç kablosunu kullandığınızdan ve bu kabloyu topraklamalı elektrik prizine taktığınızdan emin olun.
- Başka bir güç kablosuna ihtiyacınız olduğunda lütfen yerel bayinizle veya size en yakın bir satış mağazasıyla görüşün.

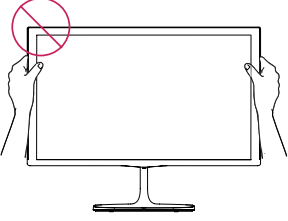


## UYARI

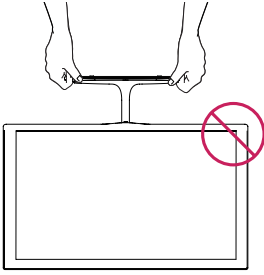
Açıyı ayarlarken, aşağıdaki resimde gösterildiği gibi Monitörü altından tutmayın, aksi halde parmaklarınız yaralanabilir.



Monitörün açısını ayarlarken ekrana dokunmayın veya bastırmayın.



Aşağıdaki resimdeki gibi bu seti tutmayınız. Monitör ekranı stand tabanı ayırırsak vücudunuza zarar verebilir.



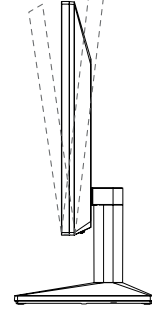
## NOT

Rahat bir izleme deneyimi için ekran açısı,  $-5^{\circ}$  ile  $20^{\circ}$  arasında ileriye veya geriye doğru ayarlanabilir.



Ön

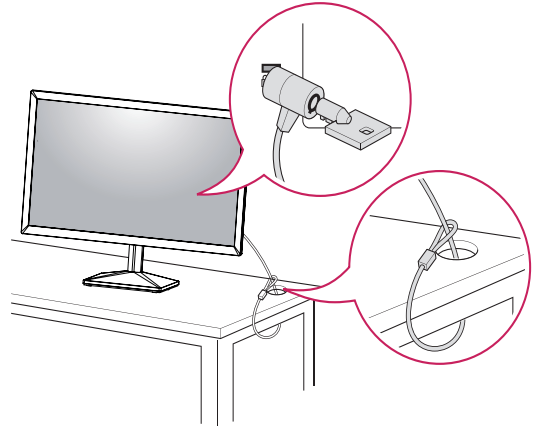
Arka



### Kensington güvenlik sisteminin kullanılması

Kensington güvenlik sistemi konektörü Monitörün arka tarafında yer alır. Kurulum ve kullanıma ilişkin daha fazla bilgi için, Kensington güvenlik sistemiyle birlikte verilen kılavuza bakın ya da <http://www.kensington.com> adresini ziyaret edin.

Kensington güvenlik sistemi kablosunu Monitör ve seH/Pa arasına bağlayın.



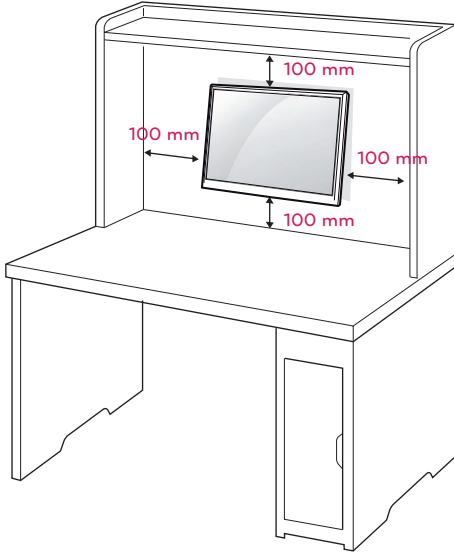
## NOT

- Kensington güvenlik sistemi isteğe bağlı bir aksesuardır. Bunu birçok elektronik dükkanında bulabilirsiniz.



## Duvara monte etme

Uygun havalandırma için duvarla cihaz arasında her yönden 100 mm boşluk bırakın. Detaylı kurulum talimatları bayinizde mevcuttur, bkz. isteğe bağlı Yatık Duvar Montaj Braketi Kurulumu ve Kurulum Kılavuzu.

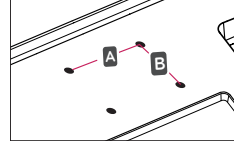


Eğer duvara montaj aparatı (opsiyonel) ile monitörün arkasına, duvara görüntülemek istiyorsanız. Duvar montaj aparatını (isteğe bağlı parçalar) kullanarak Monitörü kurduğunuzda, düşmeyecek şekilde takılmış olmasına dikkat edin.

- 1 Eğer vida standart boydan daha uzun kullanırsanız, monitör iç zarar görmüş olabilir.
- 2 Eğer standart dışında vida kullanırsanız, ürün hasar görmüş olabilir. Bu durumda, LG bundan sorumlu değildir.

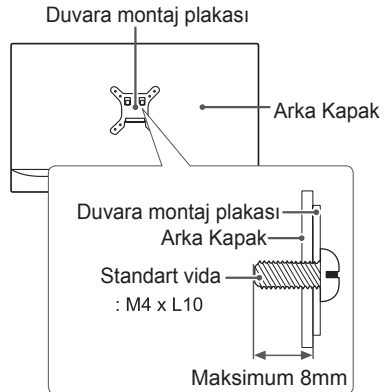
Duvar Montaj Aparatı (A x B)	75 x 75
Standart vida	M4
Vida sayısı	4

- Duvar Montaj Aparatı (A x B)



### DİKKAT

- Öncelikle fişi çekin ve daha sonra Monitörü taşıyın veya monte edin. Aksi halde, elektrik çarpması durumuyla karşılaşılabilir.
- Monitörü tavana veya eğik bir duvara monte ederseniz, düşerek ciddi yaralanmalara neden olabilir.
- Sadece onaylı bir LG duvar montaj aparatı kullanın ve yerel satıcınızla ya da kalifiye personelle iletişime geçin.
- Vidaları, Monitöre hasar verebileceği ve garantinizin geçersiz kalmasına yol açabileceğinden dolayı çok fazla sıkmayın.
- Sadece VESA standartlarını karşılayan vidaları ve duvar montaj aparatlarını kullanın. Hatalı kullanım veya uygun olmayan aksesuarların kullanılmasından kaynaklanan hasar ve yaralanmalar garanti kapsamına girmez.
- Arka kapağın dış yüzeyinin vida uzunluğu 8 mm 'nin altında olması gerekmektedir.



### NOT

- VESA standart vida özelliklerinde belirtilen vidaları kullanın.
- Duvar montaj kiti kurulum kılavuzu ve gerekli parçaları içerir.
- Duvar montaj braketi isteğe bağlıdır. Yerel satıcınızdan ilave aksesuarları alabilirsiniz.
- Vidaların boyları duvar montaj aparatına göre değişiklik gösterebilir. Uygun boy kullandığınızdan emin olun.
- Daha fazla bilgi için, duvar montaj aparatıyla birlikte verilen kılavuza bakın.

# MONİTÖRÜN KULLANILMASI

## PC'ye Bağlama

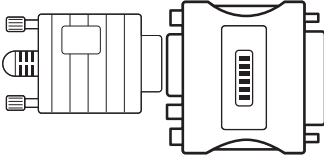
- Monitörünüz Tak ve Çalıştır\* özelliğini destekler.  
\*Tak ve Çalıştır: PC kullanıcılar tarafından PC'ye bağlanıp açılan bir cihazı, cihaz yapılandırılması veya kullanıcı müdahalesine gerek olmadan tanır.

## D-SUB bağlantısı

Analog videoyu PC'nizden Monitöre iletir.

### ! NOT

- Macintosh için bir D-Sub sinyal giriş kablosu konnektörü kullanılırken



- **Mac adaptörü**  
Apple Macintosh kullanımında, tedarik edilen kablodaki 15 pimli yüksek yoğunluklu (3 sıra) D-SUB VGA konnektörü, 15 pimli 2 sıra konnektöre dönüştürmek için ayrı bir fiş adaptörü gerekir.

## HDMI bağlantısı

PC'nizden monitör setinize dijital görüntü ve ses sinyallerini aktarın.

### ! NOT

- HDMI PC kullanıyorsanız, uyumluluk sorununa neden olabilir.
- HDMI logolu onaylı bir kablo kullanın. Onaylı bir HDMI kablosu kullanmazsanız ekrana görüntü gelmeyebilir veya bağlantı hataları oluşabilir.
- Önerilen HDMI kablo tipleri
  - Yüksek Hızlı HDMI®/™ kablosu
  - Ethernet destekli Yüksek Hızlı HDMI®/™ kablosu

### ! NOT

- Monitörümüzde iki PC kullanmak isterseniz, lütfen sinyal kablosunu (D-SUB/HDMI) Monitöre sırayla bağlayın.
- Monitörü soğukken açtığınızda, ekran titreyebilir. Bu normal bir durumdur.
- Ekranda bazı kırmızı, yeşil ya da mavi noktalar görünebilir. Bu normal bir durumdur.

## AV Cihazlara Bağlanma

### HDMI bağlantısı

AV aygıtlarından monitör setinize dijital görüntü ve ses sinyallerini aktarın.

#### ! NOT

- HDMI PC kullanıyorsanız, uyumluluk sorununa neden olabilir.
- HDMI logolu onaylı bir kablo kullanın. Onaylı bir HDMI kablosu kullanmazsanız ekrana görüntü gelmeyebilir veya bağlantı hataları oluşabilir.
- Önerilen HDMI kablo tipleri
  - Yüksek Hızlı HDMI®/™ kablosu
  - Ethernet destekli Yüksek Hızlı HDMI®/™ kablosu

## Çevre Birimlerini Bağlama

### Kulaklık Bağlama

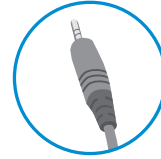
Çevre birimlerini monitöre kulaklık bağlantı noktasıyla bağlayın. Şekilde gösterilen şekilde bağlayın.

#### ! NOT

- Çevresel cihazlar ayrı satılır.
- Açılı kulaklık kullanıyorsanız bu, başka harici cihazı monitöre bağlamada sorunlara yol açabilir. Bu nedenle düz kulaklık kullanılması tavsiye edilir.



Açılı Tip



Düz Tip

- PC'nin ve harici cihazın ses ayarlarına bağlı olarak kulaklık ve hoparlör fonksiyonları sınırlı olabilir.

# AYARLARIN ÖZELLEŞTİRİLMESİ

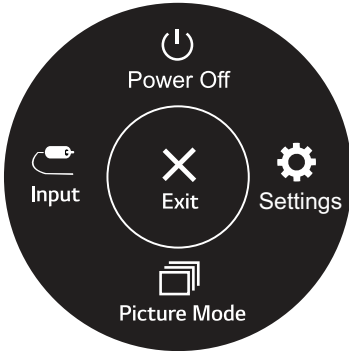
## Ana Menü'nün Etkinleştirilmesi

- 1 Monitörün arka kısmındaki joystick düğmesine basın.
- 2 Seçenekleri ayarlamak için joystick düğmesini yukarı/aşağı (▲/▼) ve sağa/sola (◀/▶) kaydırın.
- 3 Ana menüyü kapatma için joystick düğmesine bir kez basın.



Düğme	Menü Durumu	Açıklama
	Ana menü devre dışı	Ana menüyü etkinleştirir.
	Ana menü etkin	Ana menüyü kapat. (Monitörü kapatmak için tuşa uzunca basınız)
	◀ Ana menü devre dışı	Monitörün ses seviyesini ayarlar. (sadece HDMI için)
	◀ Ana menü etkin	Girdi özelliğini girer.
	▶ Ana menü devre dışı	Monitörün ses seviyesini ayarlar. (sadece HDMI için)
	▶ Ana menü etkin	Settings(Ayarlar) özelliklerine girer.
	▲ Ana menü devre dışı	Geçerli girişle ilgili bilgileri görüntüler.
	▲ Ana menü etkin	Monitörü kapatır.
	▼ Ana menü devre dışı	Geçerli girişle ilgili bilgileri görüntüler.
	▼ Ana menü etkin	picture mode(resim modu) özelliğine girer. (sadece HDMI için)


## Ana Menü Özellikleri




(sadece HDMI için)

Ana Menü	Açıklama
Settings(Ayarlar)	Ekran ayarlarını yapılandırır.
Picture Mode	En iyi görüntü efektini elde etmek için resim modunu seçin.
Input	Girdi modunu ayarlar.
Power Off (Kapatma)	Monitörü kapatır.
Exit (Çıkış)	Ana menüden çıkar.

## Ayarları özelleştirme

Settings(Ayarlar) > Quick Settings	Açıklama
Brightness (Parlaklık)	Ekranın kontrastını ve parlaklığını ayarlar.
Contrast (Kontrast)	
Volume (Ses Seviyesi)	Ses seviyesini ayarlar. (sadece HDMI için)
	<p> <b>NOT</b></p> <ul style="list-style-type: none"> <li>Joystick düğmesini Ses Seviyesi menüsünden ▼ yönünde kaydırarak sessize alabilir veya sesini açabilirsiniz.</li> </ul>



Settings(Ayarlar) > Input	Açıklama	
Input List	Giriş modunu seçer.	
Aspect Ratio	Ekran oranını ayarlar.	
	<b>Full Wide</b>	Videoyu video sinyal girişinden bağımsız olarak geniş ekran görüntüler.
	<b>Original (Orijinal)</b>	Videoyu giren video sinyalinin izleme oranına göre görüntüler.
	<p> <b>NOT</b></p> <ul style="list-style-type: none"> <li>Seçenekler, önerilen çözünürlükte devre dışı bırakılabilir (1920 x 1080).</li> </ul>	

## Ayarları özelleştirme


Settings(Ayarlar) > Picture	Açıklama		
Picture Mode	Custom	Kullanıcının her bir öğeyi ayarlamasını sağlar. Ana menünün renk modu ayarlanabilir.	
	Reader	Belge görüntüsü için ekranı iyileştirir. OSD seçeneklerindeki ekranı parlak hale getirebilirsiniz.	
	Photo	Fotoğrafları görüntülemek için ekranı optimize eder.	
	Cinema	Ekranı videoların görsel etkilerini iyileştirmek için optimize eder.	
	Color Weakness	Bu mod, kırmızı ile yeşil renkleri ayırt edemeyen kullanıcılar içindir. Bu mod, renkleri ayırt etme zayıflığı olan kullanıcıların iki renk arasında kolayca ayırım yapabildiğini sağlar.	
	Game	Ekranı oyun oynamak için optimize eder.	
Picture Adjust	Brightness (Parlaklık)	Ekranın kontrastını ve parlaklığını ayarlar.	
	Contrast (Kontrast)		
	Sharpness (Keskinlik)	Ekranın keskinliğini ayarlar.	
	SUPER RESOLUTION+	High (Yüksek)	Bir kullanıcı kristal netliğinde görüntüler istediğinde Optimize resim kalitesi görüntülenir. Yüksek kaliteli video ve oyun için etkilidir.
		Middle (Orta)	Bir kullanıcı rahat izleme için düşük ve yüksek modları arasında görüntü istediği zaman optimize resim kalitesi görüntülenir. Bu UCC SD video ya da etkilidir.
		Low (Düşük)	Bir kullanıcı pürüzsüz ve doğal görüntüler istediğinde optimize edilmiş resim kalitesi görüntülenir. Yavaş hareket eden resimleri veya hareketsiz görüntüler için etkilidir.
		Off (Kapalı)	Günlük görüntüleme için bu seçeneği seçiniz, Bu moda SUPER RESOLUTION+ kapalıdır.
	Black Level (Siyah Seviyesi)	Dengeleme seviyesini ayarlar (sadece HDMI için).	
		<ul style="list-style-type: none"> <li>Dengeleme: video sinyali açısından monitörün görüntüleyebileceği en karanlık renktir.</li> </ul>	
		High (Yüksek)	Ekranın geçerli izleme oranını korur.
	Low (Düşük)	Ekranın geçerli izleme oranında siyah seviyelerini düşürüp beyaz seviyelerini yükseltir.	
DFC	On (Açık)	Parlaklığı ekrana göre otomatik olarak ayarlar.	
	Off (Kapalı)	DFC özelliğini devre dışı bırakır.	
Game Adjust	Response Time (Tepki Süresi)	Ekranın hızına bağlı olarak görüntülenilen resimlerin tepki süresini ayarlar. Normal ortamda <b>Fast (Hızlı)</b> seçeneğini kullanmanız tavsiye edilir. Hızlı hareket eden görüntüler için <b>Faster(Daha hızlı)</b> seçeneğini kullanmanız tavsiye edilir. <b>Faster(Daha hızlı)</b> seçeneğinin ayarlanması, görüntünün yapışmasına yol açabilir.	
		Faster (Daha hızlı)	Yanıt süresini Faster(Daha hızlı) olarak ayarlar.
		Fast (Hızlı)	Yanıt süresini Fast (Hızlı) olarak ayarlar.
		Normal	Yanıt süresini Normal olarak ayarlar.
		Off (Kapalı)	Yanıt süresi iyileştirme özelliğini kullanmaz.

### ! NOT

- Bu renk zayıflığı olan kullanıcı için bir destekleyicidir. Bu nedenle eğer ekranla ilgili bir rahatsızlığınız olursa bu fonksiyonu kapatın.
- Bu fonksiyonbazı resimlerde bazı renkleri ayırt edemez.

<b>Game Adjust</b>	<b>FreeSync</b>	Giriş sinyalinin dikey frekansını çıkış sinyalinin dikey frekansıyla senkronize ederek sorunsuz ve doğal görüntüler sağlar.	
		 <b>DİKKAT</b> <ul style="list-style-type: none"> <li>• Desteklenen Arayüz: HDMI.</li> <li>• Desteklenen Grafik Kartı : AMD'nin FreeSync desteğine sahip bir grafik kartı gereklidir.</li> <li>• Desteklenen Versiyon : Grafik kartının en güncel sürücüyü sahip olduğundan emin olun.</li> <li>• Daha fazla bilgi ve gereksinim için, lütfen AMD websitesini ziyaret edin <a href="http://www.amd.com/FreeSync">http://www.amd.com/FreeSync</a>.</li> </ul>	
		<b>On (Açık)</b>	<b>FreeSync</b> fonksiyonu açık.
	<b>Off (Kapalı)</b>	<b>FreeSync</b> fonksiyonu kapalı.	
	<b>Black Stabilizer (Siyah Dengeleyici)</b>	Black Stabilizer (Siyah Dengeleyici) : Daha iyi bir görünürlük için karanlık sahnelerdeki siyah kontrastını kontrol edebilirsiniz. Black Stabilizer (Siyah Dengeleyici) değerini artırmak ekrandaki düşük düzeydeki gri alanını aydınlatır. (Karanlık oyun ekranlarındaki nesnelere kolayca ayırt edebilirsiniz.) Siyah Dengeleyici değerini azaltmak, düşük düzeydeki gri alanını koyulaştırır ve ekrandaki dinamik kontrastı artırır.	
	<b>Cross Hair</b>	Artı Göstergesi, Birinci Şahıs Nişansı (FPS) oyunları için ekranın ortasında bir işaret belirtir. Kullanıcılar, dört farklı <b>cross hair (artı imleci)</b> arasından oyun ortamlarına en uygun olan <b>cross hairs (artı imlecini)</b> seçebilirler. <ul style="list-style-type: none"> <li>• Monitör kapalı iken veya enerji tasarrufu moduna girdiğinde, Cross Hair (Artı İmleci) özelliği otomatik olarak <b>Off (Kapalı)</b>.</li> </ul>	
	<b>Gamma</b>	<b>Mode 1, Mode 2, Mode 3</b>	Gama değeri ne kadar yüksek olursa görüntü de o kadar koyu renkte olur. Aynı şekilde, gama değeri ne kadar düşük olursa görüntü de o kadar açık renkte olur.
<b>Color Adjust</b>	<b>Gamma</b>	<b>Mode 4</b>	Kontrast derecesi ayarlarını ayarlamaya ihtiyacınız yoksa, lütfen Mode 4 seçiniz.
		<b>Color Temp (Renk Sıcaklığı)</b>	Fabrika varsayılanı görüntü rengini seçer. Warm (Sıcak): Ekran rengini kırmızımsı bir tona ayarlar. Medium (Orta): Ekran rengini kırmızı ve mavi ton arasında ayarlar. Cool (Soğuk): Ekran rengini mavimsi bir tona ayarlar. Custom (Özel): Kullanıcı, kişiselleştirme yoluyla kırmızı, yeşil veya mavi olacak şekilde ayarlama yapabilir.
	<b>Red/Green/Blue</b>	Kırmızı, Yeşil ve Mavi renkleri kullanarak görüntü rengini özelleştirebilirsiniz.	
	<b>Configuration Adjust (sadece D-SUB için)</b>	<b>Horizontal</b>	Görüntüyü hareket ettirmek için sağ ve sol ettirin
	<b>Vertical</b>	Görüntü yukarı ve aşağı hareket ettirin.	
	<b>Clock</b>	Herhangi bir dikey çizgiyi en aza indirmek için çizgi yatay ekran boyutu da değişecek ekran arka planı görünür	
	<b>Phase</b>	Ekranın odağı ayarlamak için. Bu öğeyi görüntü ve karakterlerin açık ya da yoğunlaştırılması düzeyine çıkarmak için izin veriyor.	
	<b>Resolution (sadece D-SUB için)</b>	Kullanıcı istediği çözünürlüğü ayarlayabilir. Bu seçenek, bilgisayarınızın ekran çözünürlüğü aşağıdaki şekilde ayarlandığında etkinleşir (sadece D-SUB için).	
	 <b>NOT</b> Fonksiyon sadece bilgisayarınızın ekran çözünürlüğü, PC çıkışının yanlış çözünürlükte olmaması kaydıyla, aşağıdaki şekilde ayarlandığında etkin hale gelir.		
	1024x768, 1280x768, 1360x768, 1366x768,Off		
	1280x960, 1600x900,Off		
	1440x900, 1600x900,Off		
	<b>Picture Reset</b>	<b>Do you want to reset your settings?</b>	
	<b>No</b>	Seçmeyi iptal et.	
	<b>Yes</b>	Varsayılan fabrika ayarlarına geri döner.	

## Ayarları özelleştirme

Settings(Ayarlar) > General	Açıklama	
Language (Dil)	Dil kontrol görüntülenen adını seçin.	
SMART ENERGY SAVING	High (Yüksek)	Yüksek verimlilik sunan SMART ENERGY SAVING özelliğini kullanarak enerji tasarrufu sağlar.
	Low (Düşük)	Düşük verimlilik sunan SMART ENERGY SAVING özelliğini kullanarak enerji tasarrufu sağlar.
	Off (Kapalı)	SMART ENERGY SAVING özelliğini devre dışı bırakır.
Automatic Standby	Belirli bir zamandan sonra monitor otomatik olarak bekleme moduna geçecektir.	
OSD Lock (OSD Kilidi)	Yanlış tuş girişini önler.	
	On (Açık)	Tuş girişi devre dışı bırakılır.
	 <b>NOT</b> <ul style="list-style-type: none"> <li>OSD Lock mode, brightness, Contrast, Input, Information ve Volume haricindeki tüm işlevler devre dışı bırakılmıştır.</li> </ul>	
Off (Kapalı)	Tuş girişi devreye alınır.	
Information (Bilgiler)	Ekran bilgisi, Model (Model), Serial Number (Seri Numarası), Total Power On Time (Toplam Açık Olma Süresi), Resolution (Çözünürlük) gösterir.	
Reset	<b>Do you want to reset your settings?</b>	
	No	Seçmeyi iptal et.
	Yes	Varsayılan fabrika ayarlarına geri döner.

### NOT

- Tasarruf verileri Panele göre değişir. Bu yüzden, bu değerler panel üreticisine göre değişiklik gösterecektir. **SMART ENERGY SAVING** özelliğini **High** (Yüksek) veya **Low** (Düşük) olarak ayarlarsanız, monitör parlaklığı kaynağa bağlı olarak daha düşük veya daha yüksek olur.



# SORUN GİDERME

## Servisi aramadan önce aşağıdakileri kontrol edin.

Hiç görüntü yok	
Ekranın güç kablosu bağlı mı?	<ul style="list-style-type: none"> <li>Güç kablosunun prize düzgün bir şekilde bağlı olup olmadığını kontrol edin.</li> </ul>
Ekran "Out of Range" (ARALIK DIŞI) mesajı mı görüntüleniyor?	<ul style="list-style-type: none"> <li>Bu mesaj, PC'den (video kartı) gelen sinyal, ekranın yatay ve dikey frekans aralığının dışında olduğunda görülür. Bu kılavuzun "Teknik Özellikler" bölümüne bakın ve ekranınızı tekrar yapılandırın.</li> </ul>
Ekran "NO SIGNAL(SİNYAL YOK)" mesajı veya siyah ekran görüyor musunuz?	<ul style="list-style-type: none"> <li>Monitörde "NO SIGNAL" çıktıktan sonra, DMP moduna geçtiğini gösterir.</li> <li>Bu mesaj, PC ile monitör arasında sinyal kablosu bulunmadığında veya bağlı olmadığından görüntülenir. Kabloyu kontrol edin ve yeniden bağlayın.</li> <li>PC durumunu kontrol et.</li> </ul>

OSD'de bazı fonksiyonları kontrol edemiyor musunuz?	
OSD'de bazı menüleri seçemiyor musunuz?	<ul style="list-style-type: none"> <li>OSD kilitleme menüsüne girip öğeleri kapalı konuma getirerek OSD kontrollerinin kilidini her zaman açabilirsiniz.</li> </ul>



### DİKKAT

- Control Panel (Denetim Masası) ► Display (Görüntü) ► Settings (Ayarlar)** seçeneğini kontrol edin ve frekans ile çözünürlük ayarlarının değiştirilip değiştirilmediğine bakın. Değiştirilmişse, video kartını önerilen çözünürlüğe tekrar ayarlayın.
- Önerilen çözünürlük (optimum çözünürlük) seçilmezse, harfler bulanık görünebilir, ekran kararabilir, kırılabilir ya da eğilme olabilir. Önerilen çözünürlüğün seçildiğinden emin olun.
- Ayar yöntemi İ/S (İşletim Sistemi) ve bilgisayara göre değişebilir ve yukarıda belirtilen çözünürlük video kart performansı ile desteklenmeyebilir. Bu durumda, bilgisayar ya da video kart üreticisine sorunuz.
- Monitörü kullanırken doğru duruşu muhafaza edin, aksi takdirde ekran optimize edilemeyebilir.

Ekran görüntüsü bozuk	
Ekran rengi tek renk ya da normal değil.	<ul style="list-style-type: none"> <li>Sinyal kablosunun düzgün şekilde bağlanıp bağlanmadığını kontrol edin ve gerekirse sıkmak için bir tornavida kullanın.</li> <li>Video kartın yuvasına düzgün bir şekilde takıldığından emin olun.</li> <li><b>Control Panel (Denetim Masası) ► Settings (Ayarlar)</b> seçeneğinden renk ayarını 24 bit'in üzerinde bir değere ayarlayın (gerçek renk).</li> </ul>
Ekran gidip geliyor.	<ul style="list-style-type: none"> <li>Ekranın bağlama moduna ayarlandığını ve evet seçiminin yapıldığını kontrol edin, önerilen çözünürlüğe değiştirin.</li> </ul>

"Unrecognized monitor, Plug&Play (VESA DDC) monitor found" (Tanınmayan monitör, Tak ve Çalıştır (VESA DDC) tip monitör bulundu) mesajı mı görüntüleniyor?	
Ekran sürücüsünü kurdunuz mu?	<ul style="list-style-type: none"> <li>Ekran sürücüsünü web sitemizden yüklediğinizden emin olun: <a href="http://www.lg.com">http://www.lg.com</a>.</li> <li>Video kartın Tak ve Çalıştır fonksiyonunu destekleyip desteklemediğini kontrol edin.</li> </ul>

Titreşimsiz görüntüler	
Eğer önerilen zamanlaması ayarlanmış olmasaydı?	<ul style="list-style-type: none"> <li>Eğer siz HDMI <b>1080i</b> 60/50 Hz zamanlaması kullanırsanız, lütfen önerilen moddur <b>1080P</b> gibi zamanlaması ayarlanmış, flicker gösterecektir.</li> </ul>

# TEKNİK ÖZELLİKLER

22MN430M

LCD Ekran	Tür	TFT (İnce Film Transistör) LCD (Sıvı Kristal Ekran) Ekran
Çözünürlük	Maksimum Çözünürlük	1920 × 1080 @ 75 Hz (HDMI) 1920 × 1080 @ 60 Hz (D-sub)
	Önerilen Çözünürlük	1920 × 1080 @ 60 Hz
Güç Girişi	19 V --- 1,3 A	
Güç tüketimi	Açık modu: 22 W Tip (Sevkiyat koşulu)* Uyku Modu (Bekleme modu) ≤ 0,3 W ** Kapalı Modu ≤ 0,3 W	
AC-DC Adaptör	SHENZHEN HONOR ELECTRONIC tarafından üretilen Tip ADS-40SG-19-3 19025G veya SHENZHEN HONOR ELECTRONIC tarafından üretilen Tip ADS-40FSG-19 19025GPG-1 veya SHENZHEN HONOR ELECTRONIC tarafından üretilen Tip ADS-40FSG-19 19025GPBR-1 veya SHENZHEN HONOR ELECTRONIC tarafından üretilen Tip ADS-40FSG-19 19025GPI-1 veya SHENZHEN HONOR ELECTRONIC tarafından üretilen Tip ADS-40FSG-19 19025GPCU-1 veya SHENZHEN HONOR ELECTRONIC tarafından üretilen Tip ADS-40FSG-19 19025GPB-2 veya SHENZHEN HONOR ELECTRONIC tarafından üretilen Tip ADS-25SFA-19-3 19025E veya SHENZHEN HONOR ELECTRONIC tarafından üretilen Tip ADS-25FSF-19 19025EPCU-1 veya SHENZHEN HONOR ELECTRONIC tarafından üretilen Tip ADS-25FSF-19 19025EPBR-1 veya SHENZHEN HONOR ELECTRONIC tarafından üretilen Tip ADS-25FSF-19 19025EPI-1 veya SHENZHEN HONOR ELECTRONIC tarafından üretilen Tip ADS-25FSF-19 19025EPG-1 veya SHENZHEN HONOR ELECTRONIC tarafından üretilen Tip ADS-25FSF-19 19025EPB-1 veya LIEN CHANG ELECTRONIC ENTERPRISE tarafından üretilen Tip LCAP21 veya LIEN CHANG ELECTRONIC ENTERPRISE tarafından üretilen Tip LCAP26-A veya LIEN CHANG ELECTRONIC ENTERPRISE tarafından üretilen Tip LCAP26-E veya LIEN CHANG ELECTRONIC ENTERPRISE tarafından üretilen Tip LCAP26-I veya LIEN CHANG ELECTRONIC ENTERPRISE tarafından üretilen Tip LCAP26-B veya Asian Power Devices Inc. tarafından üretilen Tip WA-24C19FS veya Asian Power Devices Inc. tarafından üretilen Tip WA-24C19FU veya Asian Power Devices Inc. tarafından üretilen Tip WA-24C19FK veya Asian Power Devices Inc. tarafından üretilen Tip WA-24C19FB veya Asian Power Devices Inc. tarafından üretilen Tip WA-24C19FN veya Asian Power Devices Inc. tarafından üretilen Tip DA-24B19 veya PI Electronics (H.K.) Ltd. manufactured by AD10560LF veya PI Electronics (H.K.) Ltd. manufactured by AD2139S20 veya PI Electronics (H.K.) Ltd. manufactured by AD2139620	
	Çıkış: 19 V --- 1,3 A	
Çevresel Koşullar	Çalışma Sıcaklığı Çalışma Nemi	0 °C ila 40 °C % 80'ten az
	Saklama Sıcaklığı Saklama Nemi	-20 °C ila 60 °C % 85'ten az
Boyut	Monitör Boyutu (Genişlik x Yükseklik x Derinlik)	
	Ayaklıklılı	509,6 mm x 395,8 mm x 181,9 mm
	Ayaklıksız	509,6 mm x 305,7 mm x 38,5 mm
Ağırlık (Ambalajsız)	Ayaklıklılı	2,8 kg
	Ayaklıksız	2,5 kg

Yukarıda gösterilen ürün teknik özellikleri, ürün fonksiyonlarının yükseltilmesinden dolayı önceden haber verilmeksizin değiştirilebilir.

\* Güç tüketim seviyesi çalışma durumu ve monitör ayarına göre farklı olabilir.

\* Açık mod güç tüketimi LGE test standardında ölçülmüştür ( Tamamen Beyaz doku, Maksimum çözünürlük).

\*\* Monitör bir kaç dakika içerisinde (Maksimum 5 dakika) Uyku Moduna geçer.

# TEKNİK ÖZELLİKLER

24ML44B

LCD Ekran	Tür	TFT (İnce Film Transistör) LCD (Sıvı Kristal Ekran) Ekran
Çözünürlük	Maksimum Çözünürlük	1920 × 1080 @ 75 Hz (HDMI)
		1920 × 1080 @ 60 Hz (D-sub)
	Önerilen Çözünürlük	1920 × 1080 @ 60 Hz
Güç Girişi	19 V --- 1,3 A	
Güç tüketimi	Açık modu: 26 W Tip (Sevkiyat koşulu)* Uyku Modu (Bekleme modu) ≤ 0,3 W ** Kapalı Modu ≤ 0,3 W	
AC-DC Adaptör	SHENZHEN HONOR ELECTRONIC tarafından üretilen Tip ADS-40SG-19-3 19025G veya SHENZHEN HONOR ELECTRONIC tarafından üretilen Tip ADS-40FSG-19 19025GPG-1 veya SHENZHEN HONOR ELECTRONIC tarafından üretilen Tip ADS-40FSG-19 19025GPBR-1 veya SHENZHEN HONOR ELECTRONIC tarafından üretilen Tip ADS-40FSG-19 19025GPI-1 veya SHENZHEN HONOR ELECTRONIC tarafından üretilen Tip ADS-40FSG-19 19025GPCU-1 veya SHENZHEN HONOR ELECTRONIC tarafından üretilen Tip ADS-40FSG-19 19025GPB-2 veya SHENZHEN HONOR ELECTRONIC tarafından üretilen Tip ADS-25FSG-19 19025EPCU-1L veya LIEN CHANG ELECTRONIC ENTERPRISE tarafından üretilen Tip LCAP21 veya LIEN CHANG ELECTRONIC ENTERPRISE tarafından üretilen Tip LCAP26-A veya LIEN CHANG ELECTRONIC ENTERPRISE tarafından üretilen Tip LCAP26-E veya LIEN CHANG ELECTRONIC ENTERPRISE tarafından üretilen Tip LCAP26-I veya LIEN CHANG ELECTRONIC ENTERPRISE tarafından üretilen Tip LCAP26-B veya LIEN CHANG ELECTRONIC ENTERPRISE tarafından üretilen Tip LCAP51 veya Asian Power Devices Inc. tarafından üretilen Tip WA-24C19FS veya Asian Power Devices Inc. tarafından üretilen Tip WA-24C19FU veya Asian Power Devices Inc. tarafından üretilen Tip WA-24C19FK veya Asian Power Devices Inc. tarafından üretilen Tip WA-24C19FB veya Asian Power Devices Inc. tarafından üretilen Tip WA-24C19FN veya Asian Power Devices Inc. tarafından üretilen Tip DA-24B19	
	Çıkış: 19 V --- 1,3 A	
Çevresel Koşullar	Çalışma Sıcaklığı	0 °C ila 40 °C
	Çalışma Nemi	% 80'ten az
	Saklama Sıcaklığı	-20 °C ila 60 °C
	Saklama Nemi	% 85'ten az
Boyut	Monitör Boyutu (Genişlik x Yükseklik x Derinlik)	
	Ayaklıklılı	555 mm x 421 mm x 181,9 mm
	Ayaklıksız	555 mm x 330,9 mm x 38,4 mm
Ağırlık (Ambalajsız)	Ayaklıklılı	3,1 kg
	Ayaklıksız	2,8 kg

Yukarıda gösterilen ürün teknik özellikleri, ürün fonksiyonlarının yükseltilmesinden dolayı önceden haber verilmeksizin değiştirilebilir.

\* Güç tüketim seviyesi çalışma durumu ve monitör ayarına göre farklı olabilir.

\* Açık mod güç tüketimi LGE test standardında ölçülmüştür ( Tamamen Beyaz doku, Maksimum çözünürlük).

\*\* Monitör bir kaç dakika içerisinde (Maksimum 5 dakika) Uyku Moduna geçer.

## Ön Ayar Modları (Çözünürlük)

### D-sub PC Zamanlama

Görüntü Modları (Çözünürlük)	Yatay Frekans (kHz)	Dikey Frekans (Hz)	Polarite (Y/D)	
720 x 400	31,468	70,08	-/+	
640 x 480	31,469	59,94	-/-	
640 x 480	37,5	75	-/-	
800 x 600	37,879	60,317	+/+	
800 x 600	46,875	75	+/+	
1024 x 768	48,363	60	-/-	
1024 x 768	60,023	75,029	+/+	
1152 x 864	67,500	75	+/+	
1280 x 1024	63,981	60,023	+/+	
1280 x 1024	79,976	75,035	+/+	
1680 x 1050	65,290	59,954	-/+	
1920 x 1080	67,500	60	+/+	Önerilen Mod

### HDMI PC Zamanlama

Görüntü Modları (Çözünürlük)	Yatay Frekans (kHz)	Dikey Frekans (Hz)	Polarite (Y/D)	
720 x 400	31,468	70,08	-/+	
640 x 480	31,469	59,94	-/-	
640 x 480	37,5	75	-/-	
800 x 600	37,879	60,317	+/+	
800 x 600	46,875	75	+/+	
1024 x 768	48,363	60	-/-	
1024 x 768	60,023	75,029	+/+	
1152 x 864	67,500	75	+/+	
1280 x 1024	63,981	60,023	+/+	
1280 x 1024	79,976	75,035	+/+	
1680 x 1050	65,290	59,954	-/+	
1920 x 1080	67,500	60	+/+	Önerilen Mod
1920 x 1080	83,89	74,97	+/+	

## HDMI AV Zamanlama

Fabrika destek modu (önayar modu)	Yatay Frekans (kHz)	Dikey Frekans (Hz)	HDMI
480P	31,50	60	O
576P	31,25	50	O
720P	37,50	50	O
720P	45,00	60	O
1080P	56,25	50	O
1080P	67,50	60	O Önerilen Mod

## UYARILAR

### ENERJİ TÜKETİMİ AÇISINDAN VERİMLİ KULLANIMA İLİŞKİN BİLGİLER:

- 1 Monitörü uzun süre kullanmıyorsanız kapatın
- 2 Bilgisayarın uyuma modunu kısa tutun böylece kullanmadığınız an uyuma moduna geçip fazla enerji harcamayacaktır.

### NAKLIYE VE TAŞIMA SIRASINDA DİKKAT EDİLMESİ GEREKENLER

- 1 Cihazın fişini prizden çıkarınız
- 2 Taşıma sırasında ekranı düşürmeyin , sarsmayarak darbe görmesini önleyiniz.
- 3 Ürünü normal kullanma konumunda taşıyınız, mümkünse orijinal malzemesiyle paketleyerek taşıyın.
- 4 Taşıma sırasında cihazın üstüne ağır bir şey koymayınız.

### Bakım-Onarım ve Kullanımda Uyulması Gereken Kurallar:

#### NOT

Uyarı Bu uyarı simgesi tehlike anlamına gelir. Bedensel olarak yaralanabileceğiniz bir durumdasınız, herhangi bir cihaz üzerinde çalışmadan önce elektrik devresinde bulunan tehlikelerin farkında olun ve kazaları önlemek için yapılması gereken standart uygulamaları gerçekleştirin.

- Uyarı Sistemi güç kaynağına bağlamadan önce kurulum talimatlarını okuyun.
- Uyarı Bu ürünün nihai imhası tüm ulusal yasalara ve düzenlemelere göre gerçekleştirilmiştir.
- Uyarı fiimşek etkinliği sırasında sistem üzerinde çalışmayın ya da kabloları takıp çıkarmayın.

### Kullanım Sırasında İNSAN Ve Çevre Sağlığı Açısından TEHLİKELİ Veya DİKKAT EDİLMESİ Gereken Noktalar İLE İLGİLİ Uyarılar:

#### NOT

Uyarı Bu uyarı simgesi tehlike anlamına gelir. Bedensel olarak yaralanabileceğiniz bir durumdasınız, herhangi bir cihaz üzerinde çalışmadan önce elektrik.

Devresinde bulunan tehlikelerin farkında olun ve kazaları önlemek için yapılması gereken standart uygulamaları gerçekleştirin.

## Kurulum Uyarısı

Uyarı Sistemi güç kaynağına bağlamadan Önce kurulum talimatlarını okuyun.

## Uzman Personel Uyarısı

Uyarı Yalnızca eğitimli ve uzman personel bu cihaz kurmalı ve yerini değiştirmelidir.

## Ürün İmha Uyarısı

Uyarı Bu ürünün nihai imhası tüm ulusal yasalara ve düzenlemelere göre gerçekleştirilmez.

## ŞİMSEK ETKİNLİĞİ Uyarısı

Uyarı Şimşek etkinliği sırasında sistem üzerinde çalışmayın ya da kabloları takıp çıkarmayın.

## Kullanım Hatalarına İLİŞKİN BİLGİLER:

### Cihaz için herhangi bir kullanım hatası çevrilen özgün belgede bulunamamıştır, bunun yerine aşağıdaki genel kurallar yazılmıştır:

- Cihazın tüm bağlantıları dikkatli yapılmalıdır.
- Cihaz darbelere maruz bırakılmamalıdır.
- Cihaz kullanımı için kullanma talimatı okunmalı ve uygulanmalıdır.
- Cihaz kullanılırken herhangi bir sıvıyla temas ettirilmemelidir.
- Uygun kullanım koşullarında kullanılmayan ürünlerde hasar meydana gelebilir.

## TÜKETİCİNİN YAPABİLECEĞİ, BAKIM-ONARIM VEYA ÜRÜNÜN TEMİZLİĞİNE İLİŞKİN BİLGİLER:

Cihaz için herhangi bir kullanım hatası çevrilen özgün belgede bulunamamıştır, bunun yerine aşağıdaki genel kurallar yazılmıştır:

- Cihaz temiz tutulmalıdır. Toz, çeşitli sıvılar gibi yabancı maddelere maruz bırakılmamalıdır.
- Donanım sorunları için uzman teknik servisle bağlantı kurulmalıdır. Cihaz uzman personel tarafından kurulmalı ve bakımı yapılmalıdır.

## Kullanım SÜRESİ 7 yıldır. (Ürünün FONKSİYONLARINI YERİNE GETİREBİLMESİ İÇİN GEREKLİ yedek parça TEMİN SÜRESİ).

## YETKİLİ SERVİSLER

TÜRKÇE

Değerli Müşterimiz,

LG Çağrı Yönetim Merkezi 444 6 543 (LGE) no.lu telefon numarası ile, 7 gün / 24 saat hizmet vermektedir (Saat 20:00 ile 09:00 saatleri arasında otomatik kayıt sistemi ile). Bu saatler dışında aradığınızda adınızı, soyadınızı ve telefon numaranızı alan kodu ile bıraktığınızda ilk mesai saatinde sizinle irtibata geçilecektir. Doğrudan bu numarayı çevirerek size en yakın Yetkili Servis telefonunu alabilir veya arzu ettiğiniz hizmeti talep edebilirsiniz.

**Çağrı Merkezi**  
**444 6 543 (LGE)**

**ÇAĞRI MERKEZİMİZİ SABİT TELEFONLARDAN  
VEYA CEP TELEFONLARINDAN ALAN KODU  
ÇEVİRMEKSİZİN ARAYABİLİRSİNİZ.**



## **GARANTİ ŞARTLARI**

- 1 Garanti süresi, malın teslim tarihinden itibaren başlar ve 2 Yıldır.
- 2 Malın bütün parçaları dahil olmak üzere tamamı firmamızın garantisi kapsamındadır.
- 3 Malın garanti süresi içerisinde arızalanması durumunda, tamirde geçen süre garanti süresine eklenir. Malın tamir süresi en fazla 20 iş günüdür. Bu süre, mala ilişkin arızanın servis istasyonuna, servis istasyonunun olmaması durumunda, malın satıcısı, bayii, acentası, temsilciliği, ithalatçısı veya imalatçısından-üreticisinden birisine bildirim tarihinden itibaren başlar. Sanayi malının arızasının 10 iş günü içerisinde giderilmemesi halinde, imalatçı-üretici veya ithalatçı; malın tamiri tamamlanıncaya kadar, benzer özelliklere sahip başka bir malını tüketicinin kullanımına tahsis etmek zorundadır.
- 4 Malın garanti süresi içerisinde, gerek malzeme ve işçilik, gerekse montaj hatalarından dolayı arızalanması halinde, işçilik masrafı, değiştirilen parça bedeli ya da başka herhangi bir ad altında hiçbir ücret talep etmeksizin tamiri yapılacaktır.
- 5 Garanti belgesi ile ilgili olarak çıkabilecek sorunlar için T.C. Gümrük ve Ticaret Bakanlığı, Tüketicinin Korunması ve Piyasa Gözetim Genel Müdürlüğü'ne başvurulabilir.
- 6 Malın ayıplı olduğunun anlaşılması durumunda tüketici; Satılanı geri vermeye hazır olduğunu bildirerek sözleşmeden dönme,
  - Satılanı alıkoymup ayıp oranında satış bedelinden indirim isteme,
  - Aşırı bir masraf gerektirmediği takdirde, bütün masrafları satıcıya ait olmak üzere satılanın ücretsiz onarılmasını isteme,
  - İmkân varsa, satılanın ayıpsız bir misli ile değiştirilmesini isteme, seçimlik haklarından birini kullanabilir. Satıcı, tüketicinin tercih ettiği
  - bu talebi yerine getirmekle yükümlüdür. Ücretsiz onarım veya malın ayıpsız misli ile değiştirilmesi hakları üretici veya ithalatçıya karşı da kullanılabilir. Bu hakların yerine getirilmesi konusunda satıcı, üretici ve ithalatçı müteselsilen sorumludur. Üretici veya ithalatçı, malın kendisi tarafından piyasaya sürülmesinden sonra ayıbın doğduğunu ispat ettiği takdirde sorumlu tutulmaz. Ücretsiz onarım veya malın ayıpsız misli ile değiştirilmesinin satıcı için orantısız güçlükleri beraberinde getirecek olması hâlinde tüketici, sözleşmeden dönme veya ayıp oranında bedelden indirim haklarından birini kullanabilir. Orantısızlığın tayininde malın ayıpsız değeri, ayıbın önemi ve diğer seçimlik haklara başvurmanın tüketici açısından sorun teşkil edip etmeyeceği gibi hususlar dikkate alınır. Ücretsiz onarım veya malın ayıpsız misli ile değiştirilmesi haklarından birinin seçilmesi durumunda bu talebin satıcıya, üreticiye veya ithalatçıya yöneltilmesinden itibaren azami yirmi iş günü . Ancak, bu Kanunun 58 inci maddesi uyarınca çıkarılan yönetmelik eki listede yer alan mallara ilişkin, tüketicinin ücretsiz onarım talebi, yönetmelikte belirlenen azami tamir süresi içinde yerine getirilir. Aksi hâlde tüketici diğer seçimlik haklarını kullanmakta serbestir. Tüketicinin sözleşmeden dönme veya ayıp oranında bedelden indirim hakkını seçtiği durumlarda, ödemiş olduğu bedelin tümü veya bedelden yapılan indirim tutarı derhâl tüketiciye iade edilir. Seçimlik hakların kullanılması nedeniyle ortaya çıkan tüm masraflar, tüketicinin seçtiği hakkı yerine getiren tarafça karşılanır. Tüketici bu seçimlik haklarından biri ile birlikte 11/1/2011 tarihli ve 6098 sayılı Türk Borçlar Kanunu hükümleri uyarınca tazminat da talep edebilir.
- 7 Kullanım hatalarına ilişkin bilgi.
  - Tüketicinin malı tanıtırma ve kullanma kılavuzunda yer alan hususlara aykırı olarak kullanmasından kaynaklanan arızalar garanti kapsamı dışındadır. Arızalarda kullanım hatasının bulunup bulunmadığının, yetkili servis istasyonları, yetkili servis istasyonunun mevcut olmaması halinde sırasıyla; malın satıcısı, ithalatçısı veya üreticisinden birisi tarafından mala ilişkin azami tamir süresi ferisinde düzenlenen raporla belirlenmesi ve bu raporun bir nüshasının tüketiciye verilmesi zorunludur.
- 8 Arızalarda kullanım hatasının bulunup bulunmadığının, yetkili servis istasyonları, yetkili servis istasyonunun mevcut olmaması halinde sırasıyla; malın satıcısı, ithalatçısı veya üreticisinden birisi tarafından mala ilişkin azami tamir süresi içerisinde düzenlenen rapora ilişkin olarak bilirkişi tarafından tespit yapılması talebiyle uyuşmazlığın parasal değerini dikkate alarak tüketici hakem heyetine veya tüketici mahkemesine başvurulabilir.

**“Ürünün kurulumunun yetkili servis tarafından yapılması önerilir.”**

**Kullanım süresi 5 yıldır. (Ürünün fonksiyonların yerine getirebilmesi için gerekli yedek parça temin süresi).**

Servislerin zaman zaman değişebileceği için çağrı merkezi ile aradığınız servisi teyit edebilirsiniz.

ŞEHİR	İLÇE	SERVIS İSMİ	TELEFON	ADRES
İSTANBUL/Asya	ÜMRANİYE-ALTUNİZADE	MTV ELEKTRONİK SAN. VE TİC. LTD. ŞTİ.	"ümraniye:0 216 3655420 üşküdar:0 216 343 52 42"	Şerifali mah. Alptekin Cad N:73/a Ümraniye
BURSA		ULUDAĞ ELEKTRONİK ALİ ÖZDEMİR	0 224 224 06 68-0224 223 94 17	ŞEHREKÜSTÜ MAH. DEĞİRMEN SOK. NO:7 HALICIOĞLU İŞ HANI NO:46
İZMİR	KARŞIYAKA	MERKEZİ ELEKTRONİK	0 232 365 09 05	Üçok Mahallesi Zübeyde Hanım Caddesi No: 110/A Bahriye
İZMİR	BUCA	TEKNİK ELEKTRONİK - RAŞİT ŞEN	0 232 448 19 91-0 232 438 65 97	347 SOKAK NO:101-D AD-NAN KAHVECİ CD.BUCA-İZMİR
MANİSA	AKHİSAR	MEHMET BALABAN - BALABAN ELEKTRONİK	0236 232 11 89-0236 413 1363-0236	Kethuda mah. 22 sk no 20
KIRIKKALE	MERKEZ	KARDEŞLER ELEKTRONİK-ALİ ŞİH GAÇKA	0 318 224 47 42	GÜZELTEPE MAH. CELALATİK CAD. NO:4/B
ANTALYA		VİZYON ELEKTRONİK-MEHMET ÖZDEMİR	0 242 316 51 61-0242 316 22 85	ŞİRİNYALI MAH. 1486 SOK. MEHMET HAMURLU APT. NO. 16/1
ANTALYA		YILDIRIM ELEKTRONİK TİCARET SANAYİ LTD.ŞTİ.	0 242 244 02 42	KIŞLA MAH. 35.SK. NO:24 (UYSAL İŞ MERKEZİ) ANTALYA
DENİZLİ		CEZAYIRLI ELEKTRONİK-M. EROL CEZAYIRLI	0 258 262 13 13- 0 258 261 83 83	HALK CD.NO 80-E KAYAN APT
ADANA		DATA ELEKTRONİK BİLGİSAYAR PAZARLAMA VE TİCARET - MURAT YEŞİLDAĞ	0 322 456 25 72 - 0 322 234 65 43	REŞATBEY MAH. CUMHURİYET CADDESİ NO:5/A
KOCAELİ	MERKEZ	ANIT ELEKTRONİK NAZMI AYDOĞAN	"0 262 325 46 67-0262 321 90 90-0262 324 71 71-0 262 323 94 77-0 262 323 73 56-0 262 323 73 57"	KADIKÖY MAH. ATATÜRK BULVARI NO:29/A
ANKARA	KEÇİÖREN	GÜNEŞ ELEKTRONİK EMİN GENÇOĞLU	0 312 359 62 32	ANADOLU BLV 2 CD ATB İŞ MERKEZİ I BLK NO.240 MACUNKÖY / ANKARA
ANKARA	ÇANKAYA	ONUR ELEKTRONİK EŞYA SAN. TİC. LTD. ŞTİ.	0 312 442 04 42	HOŞDERE CD. HALİT ZIYA SK. NO:4/A
ANKARA	KEÇİÖREN	TÜDEŞ ELEKTRONİK TURİZM TİC. SAN. LTD.ŞTİ.	0 312 357 08 08- 0 312 357 36 26	BEŞİKTAŞ SK. NO:28/C
ANKARA	AKDERE-MAMAK	YİĞİTLER ELEKTRONİK - ALPER TÜRKAY	0 312 367 64 64-0312 367 67 66	MEHMET ALİ ALTUN CAD. NO: 13/B AKDERE

ŞEHİR	İLÇE	SERVİS İSMİ	TELEFON	ADRES
GAZİANTEP		ÜNAL ŞENSÖYLER ELEKTRONİK SANAYİ VE TİCARET LİMİTED ŞİRKETİ	"0 342 215 15 78-0 342 215 75 79-0342 215 1222 0342 215 1223"	DEĞİRMİÇEM MAH. İMAM HÜSEYİN İNCİOĞLU CAD. NO:17/A
KAHRAMANMARAŞ		GÜNGÖR ELEKTRONİK-ERDAL GÜNGÖR	0 344 223 46 00	HAYRULLAH MAH. MALIK EJDER CAD.ARIKAN SİTESİ B BLOK NO 24/C
KAYSERİ	KOCASINAN	MIZRAK ELEKTRONİK-MEHMET MIZRAK	0 352 233 65 85	MİMAR SİNAN MAH SU-SURLUK SOK N65/A KOCASINAN
DİYARBAKIR		MAHSUM US-TELEVİZYON HASTANESİ	0 412 224 39 79	KURT İSMAILPAŞA 7. SOK. GENÇKALAN APT. ALTI NO:9
ŞANLIURFA		CELAL BAYER-BAYER ELEKTRONİK	0 414 312 15 16	MARDİN YOLU CD.TİCARET LİSESİ KAR. ABUZEROĞULLARI APT.8/ C
MALATYA		TAYFUN ALİ ÖZBEK-TAYFUN ELEKTRONİK	0 422 325 96 96	KANALBOYU KERNEK CAMII KARŞISI MİSTOĞLU APT ALTI NO.9 A-B
ELAZIĞ		SUAT HAR-DALAÇ GRUP ELEKTRONİK	0 424 237 27 80	İZZET PAŞA CAD HACİTEFİK EFENDİ SOK N:16
ERZURUM		ERZURUM ELEKTRONİK TİCARET SANAYİ LİMİTED ŞİRKETİ	0 442 214 05 82-0 442 213 83 81	ŞERİF EFENDİ CAD. ŞAİR NEFİ İLKÖĞRETİM OKULU KARŞISI NO.136 AŞAĞI YONCALIK
İSTANBUL/Avrupa	BAĞCILAR	RA - TEL ELEKTRONİK	0 212 434 43 23	SANCAKTEPE MAH.FATİH CAD. 8 / 4 SOK. NO:2
BOLU		MURAT ELEKTRONİK	0 374 217 98 12-0 374 217 04 10	İZZET BAYSAL CAD. NO:201/A MERKEZ BOLU
MUĞLA	BODRUM	SİNYAL ELEKTRONİK-EROL ÖNEL	0 252 358 69 06	CUMHURİYET CAD.NO:22 BODRUM
ANKARA	KIZILCAHAMAM	KONCA ELEKTRONİK	0312 736 11 03	AKÇAY MAH. GENÇLİK CAD ALİKELEŞ APT NO:22/ A
BATMAN		PİLATİN ELEKTRONİK	0 488 214 13 65	MEYDAN MAH.GÜLİSTAN CADDESİ NO :69
İSTANBUL/Avrupa	GAZİOSMANPAŞA	BAYGOP ELEKTRONİK	0 212 537 25 25-0 212 537 26 66-0212 649 56 56	YENİDOĞAN MH. GÖÇMENLER SK. NO:80 G.OSMANPAŞA
İSTANBUL/Avrupa	FATİH	PROTEL ELEKTRONİK	0 212 534 80 05	HOCA ÜVEYZ MH.KOCASINAN CD. NO:43/AFATİH
ADANA		HAS ELEKTRONİK	0 322 458 15 24-0 322 454 13 97	KURTULUŞ MH.64010 SK. RUHİ ÇAMURDAN APT. NO:11 SEYHAN ADANA
MERSİN		LCD ELEKTRONİK	0 324 358 29 48-0 324 359 4533	FATİH MAH. GMK. BULV. ÖZKAN APT.ALTİ 43/D (BORANLAR SERVİS KARŞISI)
İZMİR	Çankaya	YASLI ELEKTRONİK BAKIM VE ONARIM TİCARET	0 232 446 42 48 - 0 232 446 42 49	Gazi Bulvarı No:69



### Eski cihazınızın atılması



- 1 Bu çarpı işaretli tekerlekli çöp tenekesi sembolü ürünün 2002/96/EC Avrupa Yönergesi kapsamında olduğunu gösterir.
- 2 Tüm elektrik ve elektronik ürünlerin gösterdiği toplama tesislerine atılmalıdır.
- 3 Eski cihazınızın uygun biçimde atılması çevreye ve insan sağlığına zararlı potansiyel negatif sonuçları önler.
- 4 Eski cihazınızın atılmasıyla ilgili daha detaylı bilgi almak için lütfen mahalli yetkililerle, katı atık servisiyle ya da ürünü aldığınız mağaza ile irtibata geçiniz.
- 5 EEE Yönetmeliğine uygundur.

SET'e ait model ve seri numarası SET'in arka tarafında ve yan taraflardan birisi üzerinde yer almaktadır. Bakıma gereksinim duyulduğunda kullanmak üzere bilgileri aşağıya kaydedin.

MODEL \_\_\_\_\_

SERİ \_\_\_\_\_

FABRİKA	FABRİKA ADRESİ
Korea	LG Electronics Inc. 77, Sanho-daero, Gumi-Si, Gyeongsangbuk-Do, 730-709, Korea
	299, Gongdan-Dong, Federation Gumi, Gyeongsangbuk-Do, 730-906, Korea
China	LG Electronics Nanjing New Technology Co.,Ltd. No.346 Yaoxin Road, Economic & Technical Development Zone, Nanjing, 210038, China
Poland	LG Electronics Mława Sp. z o. 7 LG Electronics St., 06-500, Mława, Poland