

دليل المالك



**UltraGear™**  
(شاشة OLED)

يرجى قراءة هذا الدليل بعناية قبل تشغيل جهازك والاحتفاظ به للرجوع إليه في المستقبل.

45GR95QE

## جدول المحتويات

### 12 ..... استخدام شاشة

- 12..... - التوصيل بكمبيوتر
- 12 ..... وصلة HDMI
- 13 ..... وصلة DisplayPort
- 13..... - التوصيل بأجهزة الصوت والصورة
- 13 ..... وصلة HDMI
- 14..... - توصيل الأجهزة الطرفية
- 14 ..... توصيل جهاز USB
- 14 ..... وصلة السماعات بالخرج الضوئي
- 14 ..... توصيل سماعات الرأس

### 15 ..... استخدام الريموت

- 15..... - استبدال بطارية الريموت

### 4 ..... التجميع والتحضير

- 5..... - التثبيت
- 5 ..... نقل شاشة وحمله
- 6 ..... التثبيت على طاولة
- 6 ..... استخدام قفل Kensington
- 7 ..... التركيب على الحائط
- 9..... - وصف المنتج والأزرار
- 10 ..... استخدام الزر
- 10 ..... إعدادات القائمة
- 10 ..... ضبط ارتفاع الحامل
- 11 ..... ضبط الزاوية
- 11..... - برامج التشغيل والبرامج المدعومة

22.....	مواصفات المنتج
24.....	- وضع الدعم
24.....	(وضع الضبط المسبق، DisplayPort / HDMI)
26.....	توقيت HDMI (فيديو)
27.....	استكشاف الأخطاء وإصلاحها
28.....	الترخيص
29.....	معلومات حول إشعار البرامج مفتوحة المصدر

16 .....	إعدادات المستخدم
16.....	- تنشيط القائمة الرئيسية
16 .....	إعدادات القائمة
16 .....	[Game Mode]
17 .....	[Game Adjust]
18 .....	[Picture Adjust]
19 .....	[Input]
19 .....	[General]
21.....	- معلومات مهمة لمنع الاحتفاظ بالصورة
21 .....	أمثلة للصور التي قد تتسبب في الاحتفاظ بالصورة
21 .....	التوصيات لمنع احتجاز الصورة على الشاشة
22 .....	احتياطات السلامة للاستخدام لفترات طويلة

## التجميع والتحضير



تنبيه

- استخدم دائمًا المكونات الأصلية من LG لضمان السلامة والحفاظ على أداء المنتج.
- لن يشمل ضمان المنتج الضرر أو الإصابة التي تنتج من استخدام مكونات غير معتمدة.
- يوصى باستخدام المكونات المصاحبة للمنتج.
- تُعد أشكال المنتج وشاشات العرض المستخدمة في هذا الدليل مجرد أمثلة لمساعدة المستهلكين على استخدام المنتج وقد تختلف عن المنتج الفعلي.
- لا تضع مواد غريبة (زيوت، شحوم إلخ.) على قطع البراغي عند تركيب المنتج. (فقد يلحق ذلك الضرر بالمنتج.)
- قد يؤدي استخدام القوة المفرطة لتثبيت المسامير إلى إلحاق الضرر بشاشة. لن لا يغطي ضمان المنتج الأضرار الناتجة من اتباع هذه الطريقة.
- لا تنقل شاشة حاملاً إياه رأساً على عقب عن طريق الإمساك بالقاعدة فقط. فقد يؤدي ذلك إلى سقوط شاشة عن الحامل وبالتالي إلى التسبب بإصابة جسدية.
- عند حمل شاشة أو نقلها، لا تلمس شاشته. فقد يتسبب الضغط بقوة على شاشة شاشة بإلحاق ضرر بها.
- بالنسبة إلى نمط الموجة على المظهر، بخلاف الطريقة العامة للطلاء، يتم تطبيقه على مادة التآلق المضافة إلى المواد الخام. مع عدم وجود مظهر مقشر، تتمتع بمتانة جيدة. يُرجى استخدامه بثقة حيث لا توجد مشكلة في استخدام المنتج على الإطلاق.

### ملاحظة

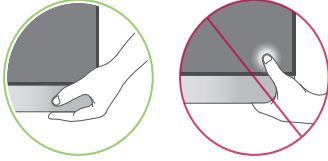
- قد تبدو المكونات مختلفة عن تلك المبينة هنا.
- تخضع المعلومات والوصفات كافة المتعلقة بالمنتج والواردة في هذا الدليل للتغيير من دون إشعار مسبق لتحسين أداء المنتج.
- لشراء ملحقات اختيارية، تفضل بزيارة متجر لبيع الأجهزة الإلكترونية أو موقع تسوق عبر الإنترنت أو اتصل بمتجر البيع بالتجزئة الذي اشتريت منه المنتج.
- قد يختلف سلك الطاقة المتوفر وفقاً للمنطقة.



تنبيه

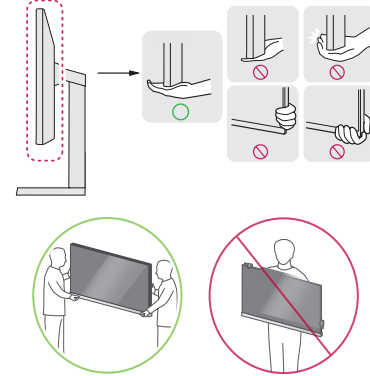
- تجنب لمس الشاشة قدر الإمكان.

- فقد يؤدي ذلك إلى إلحاق ضرر بالشاشة أو ببعض وحدات البكسل المستخدمة لإنشاء الصور.
- إذا استخدمت لوحة الشاشة من دون قاعدة الحامل، فقد يتسبب استخدام زر الطاقة في عدم ثبات الشاشة وسقوطها، ما يلحق الضرر بالشاشة أو يسبب إصابات جسدية. بالإضافة إلى ذلك، قد يتسبب ذلك في تعطل زر الطاقة.



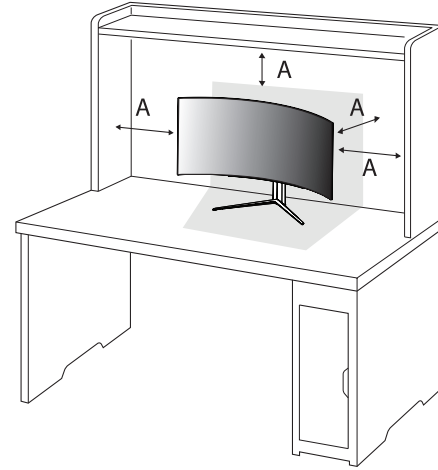
## نقل شاشة وحمله

- عند نقل شاشة أو حملها، اتبع هذه التعليمات لمنع تعرضه للخدش أو لمنع إلحاق الضرر به ولضمان نقله بطريقة آمنة بغض النظر عن شكله أو حجمه.
- ضع شاشة في العلبة أو مواد التغليف الأصلية قبل محاولة نقله.
- افصل سلك الطاقة والكبلات الأخرى كافة قبل نقل شاشة أو حملها.
- احمل شاشة بإحكام من الجهتين السفلى والجانبية من إطاره. لا تحملها بلمس الشاشة بحذ ذاتها.
- أثناء حمل شاشة، يجب ألا تكون الشاشة مواجهة لك لتجنب تعريضها للخدش.
- عند نقل شاشة، لا تعرضه لصدمة شديدة أو اهتزاز مفرط.
- عند نقل شاشة، احملها في وضعية مستقيمة ولا تقلبه أبدًا على جانبه أو تجعله يميل إلى جانب واحد.



## التثبيت على طاولة

- احمل شاشة وضعه على الطاولة بوضعية مستقيمة. ضع شاشة بعيدًا عن الحائط بمسافة 100 مم على الأقل من أجل ضمان التهوية الكافية.



A: 100 مم

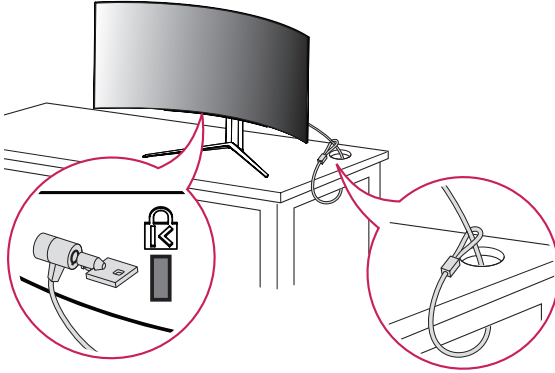


تنبيه

- افصل سلك الطاقة قبل نقل شاشة أو تثبيتها. فهناك خطر حدوث صدمة كهربائية.
- احرص على استخدام سلك الطاقة المتوفر في علبة المنتج وقم بتوصيله بأخذ الطاقة المناسب (حسب الدولة)

## استخدام قفل Kensington

- لمزيد من المعلومات حول التركيب والاستخدام، راجع دليل المالك الخاص بقفل Kensington أو تفضل بزيارة الموقع <http://www.kensington.com>.
- ركب شاشة على طاولة باستخدام كابل نظام أمان Kensington.



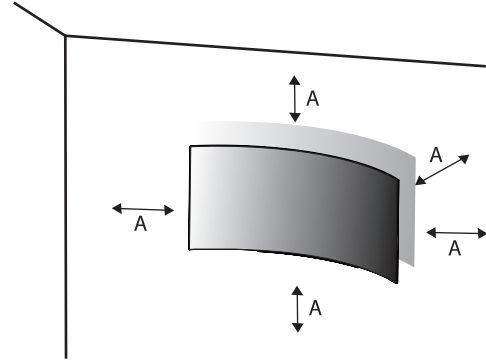
### ملاحظة !

- إن نظام أمان Kensington ملحق اختياري. يمكنك الحصول على ملحقات اختيارية من معظم متاجر بيع الأجهزة الإلكترونية.

## التركيب على الحائط

يتوافق شاشة هذا مع المواصفات المحددة للوح التركيب على الحائط أو أجهزة متوافقة أخرى.

ركب الشاشة على مسافة تبعد 100 مم على الأقل من الحائط واثرك ما يقارب من مساحة 100 مم على كل جانب من جانبي الشاشة لضمان توفير التهوية الكافية. يمكن الحصول على تعليمات التركيب المفصلة من متجر البيع بالتجزئة المحلي. أو يمكن مراجعة الدليل لمعرفة كيفية تركيب قوس تركيب على حائط مائل وإعداده.



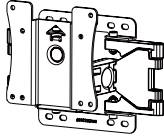
A : 100 مم

## تركيب لوح التركيب على الحائط

لتركيب شاشة على حائط، قم بتوصيل قوس تركيب على الحائط (اختياري) بالجهة الخلفية من شاشة.

أحرص على أن يكون قوس التركيب على الحائط مثبت بإحكام بشاشة والحائط.

100 x 100	التركيب على الحائط (مم)
L10 x M4	البرغي القياسي
4	عدد المسامير
LSW149	لوح التركيب على الحائط (اختياري)



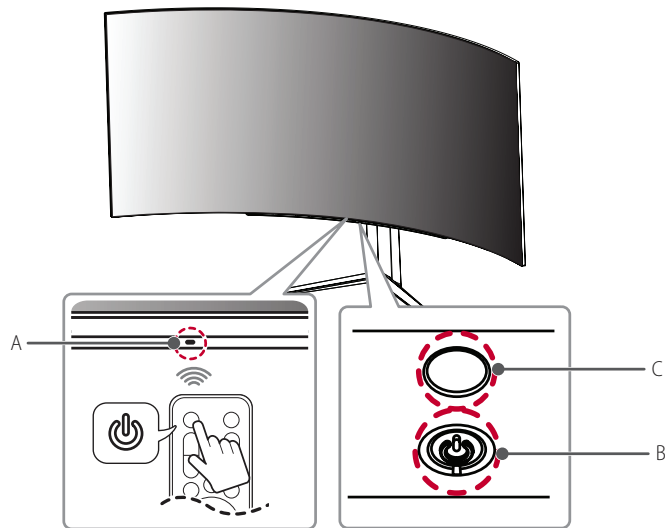
## ! ملاحظة

- استخدم المسامير المحددة ضمن معايير VESA.
- تتضمن مجموعة أدوات التركيب على الحائط دليل التركيب والقطع الضرورية كافة.
- إن قوس التركيب على الحائط ملحق اختياري. يمكنك الحصول على ملحقات اختيارية من البائع المحلي الذي تتعامل معه.
- قد يختلف طول المسامير باختلاف قوس التركيب على الحائط. إذا استخدمت مسامير يتعدى طولها الطول القياسي، فقد يلحق ذلك ضرراً بالمنتج من الداخل.
- لمزيد من المعلومات، يُرجى مراجعة دليل المستخدم الخاص بقوس التركيب على الحائط.
- احرص على عدم الضغط بقوة كبيرة أثناء تركيب اللوح على الحائط، فقد يلحق ذلك ضرراً بالشاشة.
- أزل الحامل قبل تثبيت شاشة على قوس تركيب على الحائط عن طريق تنفيذ إجراءات توصيل الحامل بالعكس.

## ⚠ تنبيه

- افصل سلك الطاقة قبل نقل شاشة أو تركيبه لتجنب حدوث صدمة كهربائية.
- قد يؤدي تركيب شاشة على السقف أو حائط مائل إلى سقوطه، ما قد يؤدي إلى حدوث إصابة. استخدم لوح تركيب على الحائط معتمد من قبل LG واتصل بالبائع المحلي أو بقني مؤهل.
- لتجنب حدوث إصابة، يجب تركيب هذا الجهاز بطريقة آمنة على الحائط وفقاً لتعليمات التركيب.
- قد يؤدي استخدام القوة المفرطة لتثبيت المسامير إلى إلحاق الضرر بشاشة. لن لا يغطي ضمان المنتج الأضرار الناتجة من اتباع هذه الطريقة.
- استخدم قوس التركيب على الحائط المسامير التي تتوافق مع معايير VESA. لن تغطي كفاءة المنتج الأضرار الناتجة من سوء استخدام قطع غير ملائمة أو استخدامها.
- يجب أن يبلغ طول كل مسامير مثبت 8 مم أو أقل عند قياس الطول من الجهة الخلفية من شاشة.

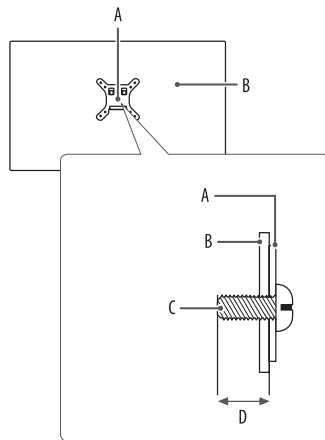
## وصف المنتج والأزرار



A: مستشعر الريموت

B: زر الطاقة

C: الضوء



A: لوح التركيب على الحائط

B: الجهة الخلفية من شاشة


C: البرغي القياسي

D: الحد الأقصى 8 مم

## استخدام الزر

يمكن تشغيل الشاشة بالضغط على أي زر.





## الوظائف الأساسية

التشغيل (اضغط)	
إيقاف التشغيل (اضغط مع الاستمرار)	
تحريك القائمة (اضغط!)	
تحديد القائمة (اضغط مع الاستمرار <sup>2</sup> )	

1 يمكن تحديد الوظيفة المطلوبة عن طريق تحريك القائمة.

2 يمكنك الدخول إلى القائمة لتغيير الوظيفة أثناء تشغيل الشاشة.

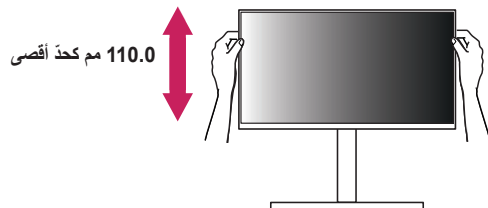
## إعدادات القائمة

إيقاف تشغيل شاشة.	
تغيير المدخل الخارجي.	
لضبط مستوى الصوت.	
ضبط السطوع.	

## ضبط ارتفاع الحامل

1 ضع شاشة المثبت على قاعدة الحامل في وضعية مستقيمة.

2 امسك شاشة بيديك كلتيهما لتجنب حدوث أي إصابة.



• عند ضبط ارتفاع الشاشة، لا تضع يدك على هيكل الحامل لتجنب إلحاق الأذى بأصابعك.

## ضبط الزاوية

## برامج التشغيل والبرامج المدعومة

يمكنك تنزيل الإصدار الأحدث وتثبيته من الموقع الإلكتروني الخاص بـ LGE ([www.lg.com](http://www.lg.com)).  
- برنامج تشغيل الشاشة / OnScreen Control / LG Calibration Studio / Dual Controller

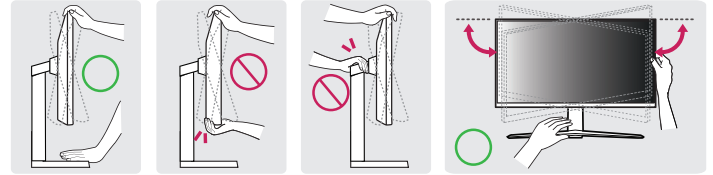
1 ضع شاشة المثبت على قاعدة الحامل في وضعية مستقيمة.

2 اضبط زاوية الشاشة.

يمكن تعديل زاوية الشاشة للأمام أو للخلف من -5 درجات إلى 15 درجة من أجل تجربة مشاهدة مريحة. ويمكنك أيضًا ضبط زاوية الشاشة بمقدار 10 درجة إلى اليسار أو إلى اليمين.

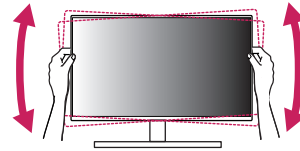
### ⚠ تحذير

- لتجنب إلحاق الأذى بالأصابع لدى ضبط ارتفاع الشاشة، لا تمسك الجزء السفلي من إطار شاشة كما هو مبين أدناه.
- احرص على عدم لمس الشاشة أو الضغط عليها عند ضبط زاوية شاشة.



### ⚠ ملاحظة

- يمكن تدوير أعلى شاشة من الجهة اليسرى أو اليمنى قليلاً إلى الأعلى أو الأسفل (لغاية 3 درجات). اضبط المستوى الأفقي للجهة العليا من شاشة.



## استخدام شاشة

- قد تختلف الصور في هذا الدليل عن المنتج الفعلي.
- بعد الضغط على زر الطاقة (⏻) أو زر (إعدادات) في الريموت، حدّد الإدخال المقابل من قائمة [Input] أو اضغط على زر (إدخال) في الريموت لتحديد الإدخال المطلوب.



### تنبيه

- إذا كنت تستخدم كبلات عامة غير معتمدة من قبل LG، فقد لا تعمل الشاشة أو قد تصبح الصورة مشوشة.
- لا تضغط على الشاشة لمدة طويلة. فقد يؤدي ذلك إلى تشويه الصورة.
- لا تعرض صورة ثابتة على الشاشة لمدة طويلة. فقد يؤدي ذلك إلى ثبات الصورة. استخدم شاشة توقف الكمبيوتر إذا أمكن.
- عند توصيل سلك الطاقة بمأخذ الطاقة، استخدم سلك طاقة مؤرّضًا (3 منافذ) أو مأخذ طاقة متوافق. (حسب الدولة)
- قد تومض شاشة شاشة عند تشغيلها في مكان ذي درجة حرارة منخفضة. هذا أمر طبيعي.
- في بعض الأحيان، قد تظهر على الشاشة بقع حمراء أو خضراء أو زرقاء. هذا أمر طبيعي.
- احرص على استخدام الكابل المتوفر مع المنتج. وإلا فقد يتسبب ذلك بعتل في الجهاز.

## التوصيل بكمبيوتر

- يدعم شاشة هذه الميزة Plug and Play.\*
- \* Plug and Play: ميزة تسمح لك بإضافة جهاز إلى الكمبيوتر من دون الحاجة إلى إعادة تهيئة أي إعداد أو تثبيت أي برنامج تشغيل يدويًا.

### وصلة HDMI

لإرسال إشارات الفيديو والصوت الرقمية من الكمبيوتر إلى شاشة.

### ملاحظة

- قد يؤدي استخدام كابل تحويل DVI إلى HDMI / DP (DisplayPort) إلى حدوث مشاكل في التوافق.
- استخدم كابلًا معتمدًا مع وجود شعار HDMI عليه. إذا لم تستخدم كابل HDMI معتمدًا، فقد لا تُعرض الشاشة أي بيانات أو قد يحدث خطأ في الاتصال.
- أنواع كبلات HDMI الموصى بها
  - كبل HDMI®/TM عالي السرعة
  - كبل HDMI®/TM العالي السرعة مع Ethernet

## التوصيل بأجهزة الصوت والصورة

### وصلة DisplayPort

لإرسال إشارات الفيديو والصوت الرقمية من الكمبيوتر إلى شاشة.

#### ملاحظة !

- قد لا يتوفر إخراج فيديو أو صوت حسب إصدار DP (DisplayPort) الخاص بالكمبيوتر.
- إذا كنت تستخدم بطاقة رسومات خاصة بإخراج Mini DisplayPort، فاستخدم كبلًا أو نوعًا بطرفي Mini DP و DP (Mini DisplayPort و DisplayPort) يدعم DisplayPort 1.4. (يُباع بشكل منفصل)

### وصلة HDMI

ينقل كابل HDMI إشارات الفيديو والصوت الرقمية من جهاز الصوت والصورة إلى شاشة.

#### ملاحظة !

- قد يؤدي استخدام كابل تحويل DVI إلى HDMI / DP (DisplayPort) إلى حدوث مشاكل في التوافق.
- استخدم كابلًا معتمدًا مع وجود شعار HDMI عليه. إذا لم تستخدم كابل HDMI معتمدًا، فقد لا تُعرض الشاشة أي بيانات أو قد يحدث خطأ في الاتصال.
- أنواع كبلات HDMI الموصى بها
  - كبل HDMI®/TM عالي السرعة
  - كبل HDMI®/TM العالي السرعة مع Ethernet

## توصيل الأجهزة الطرفية

### توصيل جهاز USB

يعمل منفذ USB على المنتج كموزع USB.

#### ملاحظة !

- يوصى بتثبيت كافة تحديثات Windows لإبقائه محدثاً قبل الاتصال بالمنتج الذي تريد استخدامه.
- تُباع الأجهزة الطرفية بشكل منفصل.
- يمكن توصيل لوحة مفاتيح أو ماوس أو جهاز USB بمنفذ USB.
- قد تختلف سرعة الشحن وفقاً للجهاز.

#### تنبيه !

- تنبيهات عند استخدام جهاز USB.
- قد لا يتم التعرف على جهاز USB مزود ببرنامج تعرف تلقائي مثبت أو جهاز USB يستخدم برنامج التشغيل الخاص به.
- قد لا تعمل بعض أجهزة USB أو قد تعمل بشكل غير صحيح.
- يوصى باستخدام موزع USB أو محرك أقراص صلبة مع تزويد الطاقة. (إذا كان التزويد بالطاقة غير كافٍ، فقد لا يتم التعرف على جهاز USB بشكل صحيح).

### وصلة السماعات بالخرج الضوئي

يدعم اتصال السماعات بالخرج الضوئي ويمكنه توصيل الشاشات وأجهزة الصوت.

#### ملاحظة !

- تُباع المنتجات الطرفية بشكل منفصل.
- قد تكون وظائف السماعات محدودة وفقاً لإعدادات الصوت الخاصة بالكمبيوتر الشخصي والجهاز الخارجي.

### توصيل سماعات الرأس

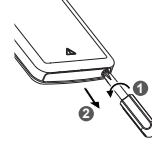
قم بتوصيل الأجهزة الطرفية بشاشة عبر منفذ سماعات الرأس.

#### ملاحظة !

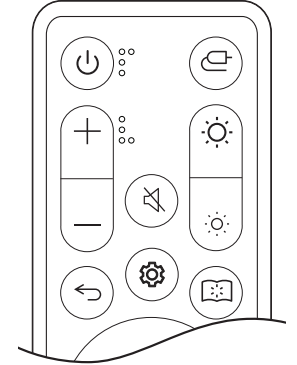
- تُباع الأجهزة الطرفية بشكل منفصل.
- قد تكون وظائف سماعات الرأس ومكبر الصوت محدودة وفقاً لإعدادات الصوت الخاصة بالكمبيوتر الشخصي والجهاز الخارجي.
- يعمل الميكروفون فقط عندما يكون منفذ USB الموجود في الشاشة متصلاً بمنفذ USB في جهاز الكمبيوتر.

# استخدام الريموت

## استبدال بطارية الريموت



- 1 أزل البراغي لفتح غطاء البطارية.
  - 2 أدخل البطاريات المُراد استبدالها (CR2025/3 V) مع محاذاة الجانب (+) مع الملصق الموجود على حجرة البطارية.
  - 3 أغلق غطاء البطارية واربط البرغي بشكلٍ محكم.
- لنزع البطاريات، نَفِّذ إجراءات التركيب معكوسة.  
قد تختلف الرسوم التوضيحية عن الملحقَات الفعلية.



- ⏻ (الطاقة) لتشغيل الشاشة أو إيقاف تشغيلها.  
⏮ (الإدخال) لتحديد وضع الإدخال.  
⏭ (الصوت) لضبط مستوى الصوت.  
🔊 (كتم الصوت) كتم كل الأصوات.  
🔊/🔊 (السطوع) لضبط مستوى السطوع.  
⏮ (السابق) الانتقال إلى الخطوة السابقة.  
⚙ (الإعدادات) لجعل شاشة القائمة الرئيسية تظهر أو تختفي.  
📺 (وضع القارئ) للتغيير إلى وضع القارئ.

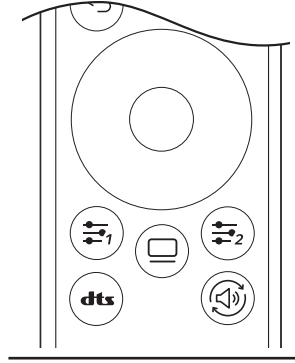
© (أزرار الاتجاهات وزر موافق) تسمح لك بالتحرك في القوائم وتحديد ما وضبطها.

⌨ / ⌨ (User-defined Key) للانتقال إلى القائمة المحددة من قِبل المستخدم.

⌨ (OLED Care) للانتقال إلى قائمة [OLED Care].

🎧 (DTS Headphone:X) لتحديد إعدادات الصوت المطلوبة.

🔊 (Sound Out) لتغيير طريقة إخراج الصوت.



تنبيه

- تأكد من توجيه الريموت باتجاه مستشعر الريموت على الشاشة.
- يجب عدم تعريض البطاريات الداخلية والخارجية للمنتج للحرارة المفرطة مثل أشعة الشمس المباشرة أو النار أو ما شابه.
- في حال تم الاستبدال بالبطارية نوعاً غير صحيح، فسيؤدي ذلك إلى خطر نشوب حريق أو حدوث انفجار.

## إعدادات المستخدم

### [Game Mode]

#### ⚙️ (الإعدادات) < [Game Mode]

- [Gamer 1]/[Gamer 2]: يسمح لك وضعا صورة [Gamer 1] و [Gamer 2] بحفظ مجموعتين من إعدادات الشاشة المخصصة، بما في ذلك خيارات الإعداد المتعلقة بالألعاب.
- [FPS]: تم تحسين هذا الوضع لعرض ألعاب FPS. مناسب لألعاب FPS ذات الصور الداكنة بشدة.
- [RTS]: تم تحسين هذا الوضع لعرض ألعاب RTS.
- [Vivid]: تم تحسين الشاشة من أجل ألوان حيوية.
- [Reader]: لتحسين الشاشة بهدف قراءة المستندات.
- [HDR Effect]: لتحسين الشاشة للنطاق الديناميكي العالي.
- [sRGB]: نطاق قياسي من ألوان RGB لشاشة والطابعة.
- [Color Weakness]: هذا الوضع مخصص للمستخدمين الذين لا يمكنهم التمييز بين اللونين الأحمر والأخضر. يمكن هذا الوضع المستخدمين الذين يعانون من الألوان من التمييز بين اللونين.
- [Calibration 1]/[Calibration 2]: للضبط على آخر شاشة تمت معايرتها.
- يُرجى تثبيت LG Calibration Studio حتى يتم بدء المعايرة.

#### ❗ ملاحظة

- قد تختلف شاشة العرض الظاهرة على الشاشة عن الوصف الموجود في دليل المستخدم.

## تنشيط القائمة الرئيسية

- 1 اضغط على زر ⚙️ (الإعدادات) في جهاز الريموت.
- 2 اضغط على أزرار الاتجاه وزر موافق في الريموت لضبط الخيارات.
- 3 اضغط على الزر ⚙️ (الإعدادات) في الريموت مرة واحدة أو اضغط على زر ⏪ (السابق) للخروج من القائمة الرئيسية.

### إعدادات القائمة



[General]



[Input]



Picture  
[Adjust]



Game  
[Adjust]



[Game Mode]

## [Game Adjust]

### ⚙️ (الإعدادات) < [Game Adjust]

- [VRR]/[Adaptive-Sync]: في بيئة الألعاب، تعرض هذه الوظيفة شاشة واضحة بدون تمزيق أو تقطيع.
- وبالرغم من ذلك قد يحدث وميض للشاشة في بعض بيئات الألعاب.
- [Black Stabilizer]: يمكنك التحكم في تباين اللون الأسود للحصول على رؤية أفضل في المشاهد المظلمة. يمكنك تمييز الكائنات في الصور الداكنة اللون للألعاب بسهولة.
- [Crosshair]: يوفر مؤشر التصاب علامة في وسط الشاشة لألعاب القناص الأول (FPS). يمكن للمستخدمين اختيار مؤشر التصاب التي تناسب بيئة تشغيل الألعاب الخاصة بهم من بين أربعة مؤشرات تصالب مختلفة.
- [FPS Counter]
- [On]: يتم عرض المؤشر في أعلى يسار الشاشة. سيعكس معدل الإطار الفعلي الذي يتم تلقيه عند الإدخال. يمكنك أيضًا ضبط موضع [FPS Counter]. (اليسار العلوي/ اليمين العلوي/ اليمين السفلي/ اليسار السفلي)
- [Off]: لا تستخدم ميزة [FPS Counter].
- لا يمكن استخدام ميزة [FPS Counter] و [Crosshair] في آن واحد.
- [Game Reset]: لإعادة اللعبة إلى الإعدادات الافتراضية.

- يعتمد تعيين [Game Mode] على إشارة الإدخال.
- إذا تم تغيير [Game Mode] في إدخال DP (DisplayPort)، فقد تومض الشاشة أو قد تتأثر دقة شاشة الكمبيوتر.
- قد لا يظهر محتوى HDR بشكل صحيح استنادًا إلى إعدادات نظام التشغيل Windows 10، يرجى التحقق من إعدادات التشغيل/إيقاف التشغيل الخاصة بـ HDR في Windows.
- عند تشغيل وظيفة HDR، قد تكون الأحرف أو جودة الصورة رديئة وفقًا لأداء بطاقة الرسومات.
- بينما تكون وظيفة HDR قيد التشغيل، قد يحدث ارتعاش للشاشة أو تشقق عند تغيير إدخال الشاشة أو تشغيل/إيقاف الطاقة وفقًا لأداء بطاقة الرسومات.
- للحصول على معلومات حول ما إذا كانت بطاقة الرسومات واللعب تدعم HDR، قم بزيارة الموقع الإلكتروني لشركة المصنعة.

## [Picture Adjust]

### [Picture Adjust] < (الإعدادات)

- [Brightness]: لضبط سطوع الشاشة.
- [Contrast]: لضبط تباين الشاشة.
- [Sharpness]: لضبط حدة الشاشة.
- [Gamma]
- [Mode 1]، [Mode 2]، [Mode 3]: كلما كانت قيمة جاما أعلى، أصبحت الصورة أعمق. وكلما كانت قيمة جاما أكثر انخفاضًا، أصبحت الصورة أفتح.
- [Mode 4]: إذا لم تكن بحاجة لضبط إعدادات جاما، حدد [Mode 4].
- [Color Temp]: تعيين درجة حرارة اللون.
- [Custom]: يمكن للمستخدم تخصيص الألوان الأحمر والأخضر والأزرق.
- [Warm]: لتعيين لون الشاشة على درجة لون مائلة إلى الحمرة.
- [Medium]: لتعيين لون الشاشة على درجة لون تتراوح بين الأحمر والأزرق.
- [Cool]: لتعيين لون الشاشة على درجة لون مائلة إلى الزرقة.
- [Manual]: يمكن للمستخدم توليف درجة حرارة اللون.
- [R/G/B]: يمكنك تخصيص لون الصورة باستخدام الألوان الأحمر والأخضر والأزرق.

- [Six Color]: لتلبية متطلبات المستخدم في ما يتعلق بالألوان من خلال ضبط تدرج الألوان الستة وتشبعها (الأحمر والأخضر والأزرق والسمائي والقرمزي والأصفر) وحفظ الإعدادات.
- تدرج الألوان: ضبط درجة ألوان الشاشة.
- التشبع: ضبط تشبع ألوان الشاشة. كلما كانت القيمة أقل، أصبحت الألوان أقل تشبعًا وسطوعًا. كلما كانت القيمة أكبر، أصبحت الألوان أكثر تشبعًا ودكنة.
- [Black Level]: لضبط مستوى الإزاحة (L HDMI فقط).
- الإزاحة: كمرجع لإشارة فيديو، يعتبر هذا اللون الأعمق الذي يمكن لشاشة أن يعرضه.
- [High]: للحفاظ على نسبة التباين الحالية للشاشة.
- [Low]: لتخفيض مستوى اللون الأسود ورفع مستوى اللون الأبيض من نسبة التباين الحالية للشاشة.
- [Picture Reset]: لإعادة الصورة واللون إلى الإعدادات الافتراضية.

## [Input]

### ⚙️ [إعدادات] < [Input]

- [Input List]: لتحديد وضع الإدخال.

## [General]

### ⚙️ [إعدادات] < [General]

- [Language]: لضبط شاشة القائمة على اللغة المطلوبة.
- [Hexagon Lighting]: لضبط الإضاءة في الجزء الخلفي من الشاشة.
- [Static 1]، [Static 2]، [Static 3]، [Static 4]: لضبط الإضاءة على اللون المطلوب.
- [Cycling]: تظهر كل الألوان بالتعاقب.
- [Off]: لإطفاء الإضاءة على الجزء الخلفي من الشاشة.
- [User-defined Key 1]/[User-defined Key 2]: يمكن ضبطه بحيث يتيح للمستخدم الوصول بشكل مباشر إلى القائمة المطلوبة. يمكنك التحقق من الوظائف المحددة في [User-defined Key 1]/[User-defined Key 2] باستخدام أزرار **⏮** / **⏭** (User-defined Key) الموجودة في الريموت.
- [Sound Out]: لتغيير طريقة إخراج الصوت المنشودة.
- [DTS Headphone:X]: لتمكين أعمال مؤثرات الصوت ثلاثية الأبعاد من خلال استخدام سماعات الرأس وسماعات الأذن.
- [Game]: تم تحسين هذا الوضع من أجل عرض اللعبة.
- [Entertainment]: تم تحسين هذا الوضع من أجل الترفيه.
- [Sports]: تم تحسين هذا الوضع من أجل الرياضة.
- [Off]: لتعطيل وظيفة سماعة الرأس DTS Headphone:X.

الشاشة الفرعية			توصيل PBP/PIP	
DP	HDMI 2	HDMI 1	HDMI 1	الشاشة الرئيسية
O	O	-	HDMI 2	
O	-	O	DP	
-	O	O		

- [Aspect Ratio]: لضبط نسبة الطول إلى العرض للشاشة. قد تظهر الشاشة نفسها للخيارات [Full Wide] و [Original] و [Just Scan] عند معدل الاستبانة الموصى به.
- [Full Wide]: لعرض الفيديو في وضع الشاشة العريضة، بغض النظر عن إدخال إشارة الفيديو.
- [Original]: لعرض الفيديو بحسب نسبة الطول إلى العرض الخاصة بإدخال إشارة الفيديو.
- [Just Scan]: لم يتم ضبط نسبة الطول إلى العرض من النسبة الأصلية.
- [Cinema 1]: لتكبير حجم الشاشة مع نسبة طول إلى عرض تبلغ 21:9.
- [Cinema 2]: لتكبير حجم الشاشة مع نسبة طول إلى عرض تبلغ 21:9 بما في ذلك منطقة الصندوق الأسود في الأسفل للترجمة.
- [Auto Input Switch]: عند تعيين [Auto Input Switch] على [On]، ستتحول الشاشة تلقائيًا إلى الإدخال الجديد عند الاتصال.
- [PBP / PIP]: لعرض شائتي وضعتي إدخال على جهاز عرض واحد.
- [PIP Size]: لتغيير حجم الشاشة الفرعية الخاصة بوضع صورة داخل صورة.
- [PIP Position]: لتغيير مكان الشاشة الفرعية الخاصة بوضع صورة داخل صورة.
- [Screen Switch]: لتبديل الشاشة الرئيسية/الشاشة الفرعية في وضع صورة داخل صورة/صورة بجانب صورة.
- [Sound Switch]: لتبديل صوت الشاشة الرئيسية/الشاشة الفرعية في وضع صورة داخل صورة/صورة بجانب صورة.

### ! ملاحظة

- عند عدم استخدام ميزة [PBP / PIP]، يتم إلغاء تنشيط [PIP Size]، [PIP Position]، [Screen Switch] و [Sound Switch].
- بعض الخصائص ووظائف HDR غير مدعومة في وضع صورة داخل صورة/صورة بجانب صورة.

- [Input Compatibility Version]: يمكنك ضبط كل إدخال ليتوافق مع النسخة المدعومة للجهاز المتصل.
- [Remote Setting]: لا يدعم سوى ريموت الشاشة للتشغيل في حالة اللبس مع ريموت آخر.
- [Buzzer]: تتيح لك هذه الميزة ضبط الصوت الصادر من الجرس الطنان عند تشغيل شاشة.
- [OSD Lock]: تعطّل هذه الميزة تكوين القوائم وضبطها.
- كل الميزات مغلقة ماعدا [Brightness] و [Contrast] في [Picture Adjust] و [Input] و [OSD Lock] و [Information] في [General].
- [Information]: ستظهر معلومات العرض التالية؛ [Total Power On Time]، [Resolution].
- [Reset to Initial Settings]: للإعادة إلى الإعدادات الافتراضية.
- [SMART ENERGY SAVING]: لتوفير الطاقة باستخدام خوارزمية تعويض الإضاءة.
- [High]: لتوفير الطاقة باستخدام ميزة [SMART ENERGY SAVING] العالية الفعالية.
- [Low]: لتوفير الطاقة باستخدام ميزة [SMART ENERGY SAVING] المنخفضة الفعالية.
- [Off]: لتعطيل الميزة.
- قد تختلف قيمة بيانات توفير الطاقة اعتمادًا على اللوحة ومزودها.
- إذا قمت بتحديد خيار [SMART ENERGY SAVING] وكان [High] أو [Low]، فإن إضاءة شاشة تصبح مرتفعة أو منخفضة اعتمادًا على المصدر.
- [Deep Sleep Mode]: عند ضبط وضع [Deep Sleep Mode] على [On]، يتم تقليل استهلاك الطاقة بينما تكون الشاشة في وضع الاستعداد.
- [On]: تمكين [Deep Sleep Mode].
- [Off]: تعطيل [Deep Sleep Mode].
- [Automatic Standby]: إذا لم تتواجد عملية تشغيل على الشاشة لفترة معينة من الوقت، فستنتقل الشاشة تلقائيًا إلى وضع الاستعداد.

## معلومات مهمة لمنع الاحتفاظ بالصورة

على عكس أجهزة عرض LED/LCD العادية، فإن وحدات البكسل الموجودة في أجهزة العرض OLED تبعث الضوء من تلقاء نفسها، مما يحقق اللون الأسود المثالي ويخلق صورًا واضحة دون تشويش الضوء. لا يحدث ثبات الصورة في الاستخدام العادي للمنتج، ولكن يمكن أن يحدث إذا تمت مشاهدة نفس الشاشة لفترة طويلة. تتوفر الميزات المدمجة لحماية الشاشة من ثبات الصورة المحتمل. في حالة استمرار وجود صورة ثابتة على الشاشة، ستقوم شاشة التوقف بخفض سطوع ملء الشاشة تلقائيًا، وسيتم إيقاف تشغيل الشاشة تلقائيًا بعد فترة زمنية معينة. عند اكتشاف تغيير في الصورة، يتم إعادة السطوع تلقائيًا إلى حالته الأصلية. لا يُعد ذلك عطلًا في المنتج.

### أمثلة للصور التي قد تتسبب في الاحتفاظ بالصورة

- الصور الثابتة أو الصور التي تحتوي على أشياء/معلومات والتي تكون مرئية باستمرار في موضع ثابت على الشاشة (على سبيل المثال، الرموز الموجودة على سطح المكتب، والنوافذ الثابتة مثل القوائم، أو الشعارات أثناء مشاهدة البث، وما إلى ذلك).
- القائمة/الرمز الثابت لوحدة التحكم في اللعبة أو جهاز فك التشفير.
- قائمة ثابتة في الزاوية العلوية لمتصفح الويب.

## التوصيات لمنع احتجاز الصورة على الشاشة

### [Screen Move]

من شأن تحريك الشاشة بدقة على فترات منتظمة أن يساعد على منع تشويش اللوحة التي تسببها الصور التي ظلت ثابتة لمدة طويلة.

يُوصى بضبط **(OLED Care)** < [OLED Care] < [Screen Move] على وضع التشغيل.

### [Screen Saver]

إذا لم توجد حركة على الشاشة لمدة معينة، فيتم إيقاف تشغيل الشاشة تلقائيًا.

يُوصى بضبط **(OLED Care)** < [OLED Care] < [Screen Saver] على وضع التشغيل.

### [Image Cleaning]

لتصحيح مشكلات الشاشة التي يمكن أن تحدث عند تشغيل الشاشة لفترة طويلة. تستغرق المعايير قرابة 10 دقائق حتى تنتهي.

يتم تنفيذه تلقائيًا عند الدخول في وضع توفير الطاقة أو إيقاف تشغيل الطاقة بعد أكثر من 4 ساعات من الاستخدام من انتهاء [Image Cleaning] السابق.

يمكن تشغيله يدويًا من خلال قائمة الدائرة **(OLED Care)** < [OLED Care] < [Image Cleaning].

### [Pixel Cleaning]

لتصحيح مشكلات البكسل (عنصر الصورة) التي يمكن أن تحدث عند تشغيل الشاشة لفترة طويلة. تستغرق المعايير قرابة دقيقة واحدة حتى تنتهي.

يتم تنفيذه تلقائيًا عند الدخول في وضع توفير الطاقة أو إيقاف تشغيل الطاقة بعد أكثر من 500 ساعات من الاستخدام من انتهاء [Pixel Cleaning] السابق.

يمكن تشغيله يدويًا من خلال **(OLED Care)** < [OLED Care] < [Pixel Cleaning].

## احتياطات السلامة للاستخدام لفترات طويلة

يمكن خفض السطوع مع الاستخدام لفترات طويلة، نظرًا للخصائص الفريدة للوحات OLED. السطوع المنخفض دائم.

بالإضافة إلى ذلك، قد يؤدي الاستخدام المتكرر في ظروف مثل درجة الحرارة المرتفعة، والرطوبة العالية، أو الصور الثابتة / الإضاءة العالية إلى ظهور صور ثلوثية، أو تشويش الصورة، أو حدوث عطل بالشاشة.

## مواصفات المنتج

تخضع المواصفات للتغيير من دون أي إشعار.  
يعني الرمز ~ التيار المتردد، ويعني الرمز --- التيار المستمر.

### عمق اللون:

- الألوان 8 بت/ 10 بت/ 12 بت مدعومة.

### الاستبانة

- الدقة القصوى:
- 1440 x 3440 بتردد 240 هرتز
- الدقة الموصى بها:
- 1440 x 3440 بتردد 240 هرتز

### ظروف بيئة التشغيل

- ظروف التشغيل
- درجة الحرارة: 0 درجة مئوية إلى 40 درجة مئوية
- نسبة الرطوبة: أقل من 80 %
- ظروف التخزين
- درجة الحرارة: 20- درجة مئوية إلى 60 درجة مئوية
- نسبة الرطوبة: أقل من 85 %

### مصادر الطاقة

- تصنيف الطاقة: 19.5 فولت --- 8.0 أمبير
- استهلاك الطاقة

- وضع التشغيل: 129 واط (نموذجي)\*
- وضع السكون (وضع الاستعداد):  $\geq 0.5$  واط\*\*

\* يتم قياس وضع تشغيل استهلاك الطاقة بالاستناد إلى معيار الاختبار من LGE. (النمط الأبيض بالكامل، الاستجابة القصوى، الإعدادات الافتراضية)

\* قد يكون مستوى استهلاك الطاقة مختلفاً وفقاً لحالة التشغيل وإعداد شاشة.

\*\* عندما لا تكون الشاشة قيد الاستخدام، فيتم ضبطها على وضع السكون بعد دقيقتين. (الحد الأقصى 5 دقائق)

الأبعاد: حجم شاشة (العرض x الارتفاع x العمق)

- بالحامل (مم): 362.5 x 647.7 x 992.7
- من دون الحامل (مم): 218 x 457 x 992.7

الوزن (بدون مواد التغليف)

- بالحامل (كجم): 10.9
- من دون الحامل (كجم): 8.6

محول التيار المتردد/المستمر

• الطراز: ACC-LATP2

الشركة المصنعة: SHENZHEN HONOR ELECTRONIC CO., LTD

- الدخل: 100-240 فولت ~ 50 / 60 هرتز 2.5 أمبير

- الخرج: 19.5 فولت --- 10.8 أمبير

• الطراز: AD10630LF

الشركة المصنعة: PI ELECTRONICS (H.K.) Ltd.

- الدخل: 100-240 فولت ~ 50 / 60 هرتز 2.5 أمبير

- الخرج: 19.5 فولت --- 10.8 أمبير

## (وضع الضبط المسبق، DisplayPort /HDMI)

ملاحظات	القطبية (أفقي/عمودي)	التردد العمودي (هرتز)	التردد الأفقي (كيلوهرتز)	الاستبانة
	-/-	59.94	31.469	480 x 640
PIP 480p	-/+	59.78	29.83	480 x 720
	+/+	60.317	37.879	600 x 800
	-/-	60	48.363	768 x 1024
PIP 720p	-/+	59.98	44.44	720 x 1280
HDMI / DP(PIP/PBP)	+/+	60	45	720 x 1280
	+/+	75.025	79.976	1024 x 1280
HDMI فقط (PBP)HDMI	-/+	59.98	88.83	1440 x 1720
PBP	-/+	99.95	150.93	1440 x 1720
PBP	-/+	119.99	182.98	1440 x 1720
	+/+	60	67.5	1080 x 1920
DisplayPort فقط DisplayPort1.4 / (DSC)DisplayPort1.4	-/+	119.98	137.26	1080 x 1920
HDMI فقط HDMI2.1	-/+	120	183	1440 x 2560

ملاحظات	القطبية (أفقي/عمودي)	التردد العمودي (هرتز)	التردد الأفقي (كيلوهرتز)	الاستبانة
	-/+	49.99	73.68	1440 x 3440
DisplayPort / (كمبيوتر) HDMI2.1	-/+	59.97	88.82	1440 x 3440
HDMI فقط HDMI2.1	-/+	84.96	127.36	1440 x 3440
DisplayPort فقط	-/+	99.98	150.97	1440 x 3440
(DSC*)DisplayPort1.4 / (كمبيوتر) HDMI2.1 DisplayPort1.4 /	-/+	119.99	182.99	1440 x 3440
(DSC*)DisplayPort1.4 / (كمبيوتر) HDMI2.1 DisplayPort1.4 /	-/+	143.97	222.15	1440 x 3440
التوقيت الموحي به (DisplayPort / HDMI) (DSC*)DisplayPort1.4 / (كمبيوتر) HDMI2.1	-/+	239.99	388.54	1440 x 3440

إذا تم استخدام وقت الإدخال خارج التردد المدعوم، فيمكن أن تتدهور سرعة الاستجابة أو جودة الصورة.

DSC : \*Display Stream Compression.

## توقيت HDMI (فيديو)

الاستبانة	التردد الأفقي (كيلوهرتز)	التردد العمودي (هرتز)
480p x 640	31.5	60
720p x 1280	45	60
1080p x 1920	67.5	60
2160p x 3840	135	60

## استكشاف الأخطاء وإصلاحها

### ما من صورة معروضة على الشاشة؟

- هل سلك الطاقة الخاص بشاشة موصول؟
  - تحقق مما إذا كان سلك الطاقة موصولاً بشكل صحيح في مقبس الطاقة.
  - إذا كانت الشاشة في وضع السكون (وضع الاستعداد)، فحرك الماوس أو اضغط على أي مفتاح على لوحة المفاتيح لتشغيلها.
  - تحقق من أن الكمبيوتر قيد التشغيل.
- هل الشاشة قيد التشغيل؟
  - تحقق مما إذا كان إعداد الإدخال صحيحاً. (الإعدادات) < [Input]
- هل يتم عرض رسالة [The screen is not currently set to the recommended resolution.]?
  - تظهر هذه الرسالة عندما تكون الإشارات الصادرة من الكمبيوتر (بطاقة الرسومات) خارج نطاق التردد الأفقي أو العمودي الموصى به للشاشة. يرجى مراجعة قسم مواصفات المنتج في هذا الدليل لضبط التردد المناسب.
- هل تظهر رسالة [No Signal]؟
  - تظهر هذه الرسالة عند عدم وجود كبل إشارة بين الكمبيوتر وشاشة أو عندما يكون مفصلاً. تحقق من الكبل وأعد توصيله.
- هل ظهرت رسالة [Out of Range] على الشاشة؟
  - تظهر هذه الرسالة عندما تكون الإشارات الصادرة من الكمبيوتر (بطاقة الرسومات) خارج نطاق التردد الأفقي أو العمودي للشاشة. يرجى مراجعة قسم مواصفات المنتج في هذا الدليل لضبط التردد المناسب.

هل ترى رسالة "جهاز عرض غير معروف، Plug and Play (VESA DDC) وتم العثور على جهاز عرض"؟


- هل قمت بتثبيت برنامج تشغيل شاشة العرض؟
  - احرص على تثبيت برنامج تشغيل شاشة العرض من موقع الويب الخاص بنا: <http://www.lg.com>.
  - تحقق إذا كانت بطاقة الرسومات تدعم وظيفة Plug and Play.

### الصورة المعروضة على الشاشة غير ثابتة ومهتزة. تترك الصور المعروضة على شاشة ظلالاً.

- هل حددت الاستبانة المناسبة؟
  - إذا كانت الدقة المحددة هي HDMI 1080i بتردد 60/50 هرتز (متشابك)، فقد تومض الشاشة. غير معدل الاستبانة إلى 1080p أو إلى معدل الاستبانة الموصى به.
  - قد يتسبب عدم ضبط بطاقة الرسومات على معدل الاستبانة الموصى به (المثالي) بظهور نص غير واضح أو شاشة خافتة أو مساحة عرض مقطوعة أو عرض غير متجانس.
  - قد تختلف طرق الضبط بحسب الكمبيوتر أو نظام التشغيل وقد لا يتوفر بعض الاستبانات وفقاً لأداء بطاقة الرسومات. في هذه الحالة، اتصل بالجهة المصنعة للكمبيوتر أو بطاقة الرسومات للحصول على المساعدة.
- هل توجد بقع على الشاشة؟
  - عند استخدام شاشة، قد تظهر بقع صغيرة (باللون الأحمر أو الأخضر أو الأزرق أو الأبيض أو الأسود) على الشاشة. وليس ذلك خطأ، كما أنه لا يتعلق بأداء شاشة.

## الترخيص

تم تعطيل بعض الميزات.

- هل بعض الوظائف لا تكون متوفرة عند الضغط على  (الإعدادات)؟
- إن شاشة خيارات العرض مغلقة. قم بتعطيل [OSD Lock] في [General].

ما من صوت صادر من منفذ سماعة الرأس.

- هل تظهر الصور باستخدام DisplayPort أو إدخال HDMI من دون صوت؟
- تأكد من أن وصلات منفذ سماعة الرأس سليمة.
- استخدم زر الطاقة أو زر **+/ -** (الصوت) في الريموت لزيادة مستوى الصوت.
- اضبط إخراج الصوت الخاص بالكمبيوتر على شاشة الذي تستخدمه. (قد تختلف الإعدادات بحسب نظام التشغيل الذي تستخدمه).
- اضبط [Sound Out] على [Sound Out].

تعد مصطلحات HDMI وواجهة الوسائط المتعددة عالية الوضوح HDMI والمظهر التجاري HDMI و شعارات HDMI علامات تجارية أو علامات تجارية مسجلة لشركة HDMI Licensing Administrator, Inc.



The SuperSpeed USB Trident logo is a registered trademark of USB Implementers Forum, Inc.



For DTS patents, see <http://patents.dts.com>.

Manufactured under license from DTS Licensing Limited. DTS, the Symbol, & DTS and the Symbol together, Headphone:X, and the DTS Headphone:X logo are registered trademarks and/or trademarks of DTS, Inc. in the United States and/or other countries. © DTS, Inc. All Rights Reserved.



## معلومات حول إشعار البرامج مفتوحة المصدر

للحصول على التعليمات البرمجية للمصدر ضمن GPL، و LGPL، و MPL، والحصول على التراخيص مفتوحة المصدر الأخرى التي لديها التزامات للكشف عن التعليمات البرمجية الخاصة بالمصدر، المضمنة في هذا المنتج، وللوصول إلى كل أحكام الترخيص المشار إليها، وإشعارات حقوق النشر وكل الوثائق ذات الصلة، يرجى زيارة <https://opensource.lge.com>.

ستوفر LG Electronics أيضاً التعليمات البرمجية المفتوحة المصدر على قرص CD-ROM مقابل رسم يغطي تكلفة القيام بهذا التوزيع (مثل تكلفة وسائل النقل والشحن والتسليم) بناءً على طلب يُرسل عبر البريد الإلكتروني إلى [opensource@lge.com](mailto:opensource@lge.com).

يسري هذا العرض لأي شخص يتسلم هذه المعلومات لمدة ثلاث سنوات بعد آخر عملية شحن لهذا المنتج.



تجد طراز المنتج ورقمه التسلسلي على الجهة الخلفية منه وعلى أحد جوانبه.  
دُونهما أدناه في حال احتجت إلى أي خدمة.

الطراز

الرقم التسلسلي.