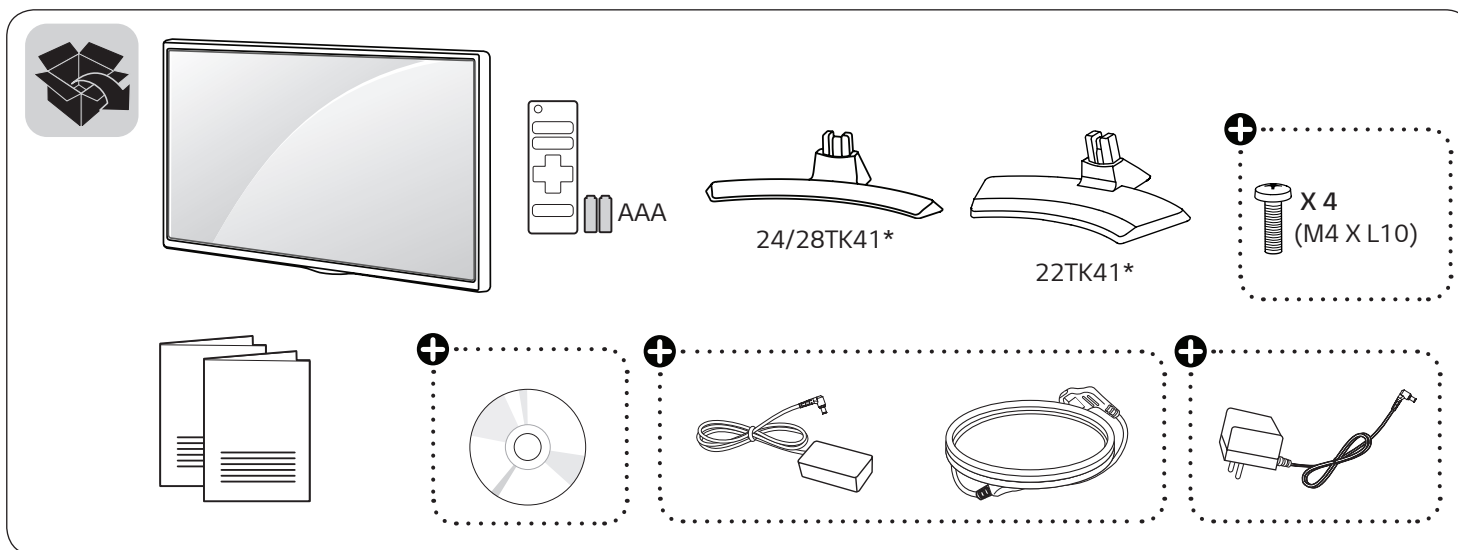




## LED TV

22TK410D / 24TK410D / 28TK410D  
22TK410V / 24TK410V / 28TK410V  
24TK410U / 28TK410U  
24TK41EV / 28TK41EV



[www.lg.com](http://www.lg.com)



\* M F L 7 0 4 5 9 7 0 2 \*

(1806-REV01)

⊕ Depending on country / Në varësi të shtetit / В зависимости от страната / Ovisno o zemlji / V závislosti na regionu / Zavisno od države / Afhankelijk van het land / En función del país / Söltub riigist / Selon les pays / Abhängig vom Land / Ανάλογα με τη χώρα / A seconda del Paese / Eлre байланысты / Atkarīgs no valsts / Priklausomai nuo šalies / Во зависност од земјата / Országfüggő / Zależnie od kraju / Dependendo do país / În funcție de țară / В зависимости от страны / Závisí od krajiny / Odvisno od države / Залежно від країни / Mamlakatga bog'liq ravishda / حسب البلد / Ülkeye bağlı



<b>English</b>	Read <b>Safety and Reference</b> .	<b>Latviešu</b>	Izlasiet <b>Drošībai un uzziņai</b> .
<b>Shqip</b>	Lexo <b>Siguria dhe referencat</b> .	<b>Lietuvių k.</b>	Perskaitykite „ <b>Saugumas ir nuorodos</b> “.
<b>Български</b>	Прочетете <b>Безопасност и справки</b> .	<b>Македонски</b>	Прочитajte во <b>Безбедносни информации и референтни материјали</b> .
<b>Hrvatski</b>	Pročitajte <b>Sigurnost i reference</b> .	<b>Magyar</b>	Lásd: <b>Biztonsági óvintézkedések</b> .
<b>Česky</b>	Přečtěte si část <b>Bezpečnost a reference</b> .	<b>Polski</b>	Przeczytaj <b>Zasady bezpieczeństwa i informacje dodatkowe</b> .
<b>Srpski</b>	Pročitajte <b>Bezbednost i informacije</b> .	<b>Português</b>	Consulte o manual <b>Segurança e Referência</b> .
<b>Nederlands</b>	Lees <b>Veiligheid en referentie</b> goed door.	<b>Română</b>	Citiți <b>Siguranță și referințe</b> .
<b>Español</b>	Leer <b>Seguridad y Referencias</b> .	<b>Русский</b>	Прочитайте <b>Руководство по технике безопасности</b> .
<b>Eesti</b>	Lugege <b>Ohutus ja viited</b> .	<b>Slovenčina</b>	Prečítajte si časť <b>Bezpečnosť a odkazy</b> .
<b>Français</b>	Lire le document <b>Sécurité et référence</b> .	<b>Slovenščina</b>	Preberite <b>Varnostne informacije in napotki</b> .
<b>Deutsch</b>	Bitte lesen Sie die <b>Sicherheitshinweise und Referenzen</b> .	<b>Українська</b>	Прочитайте <b>Правила безпеки та довідкова інформація</b> .
<b>Ελληνικά</b>	Ανάγνωση <b>Ασφάλεια και αναφορά</b> .	<b>O'zbekcha</b>	<b>Xavfsizlik va ma'lumotnomani o'qing</b> .
<b>Italiano</b>	Leggere <b>Sicurezza e informazioni di riferimento</b> .	<b>Türkçe</b>	<b>Güvenlik ve Referans</b> bölümünü okuyun.
<b>Қазақша</b>	<b>Қауіпсіздік нұсқаулық</b> бөлімін оқыңыз.		

قراءة الأمان والمرجع

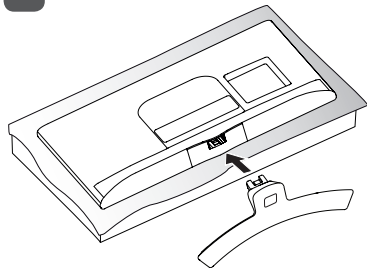
العربية



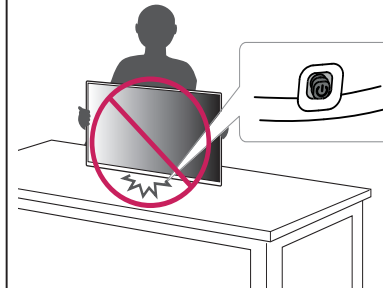
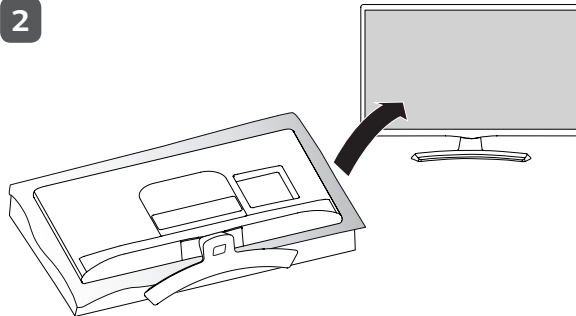


24/28TK41\*

1

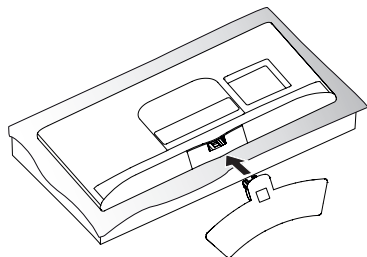


2

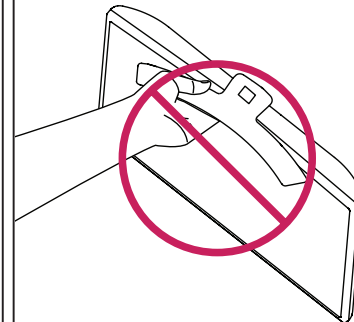
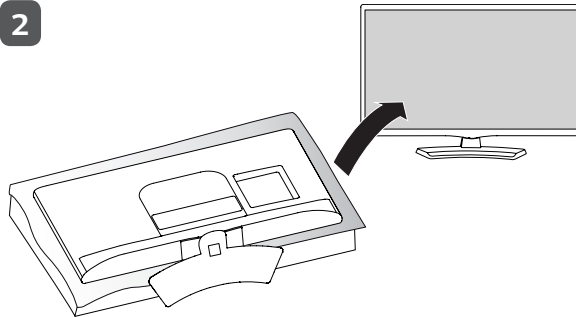


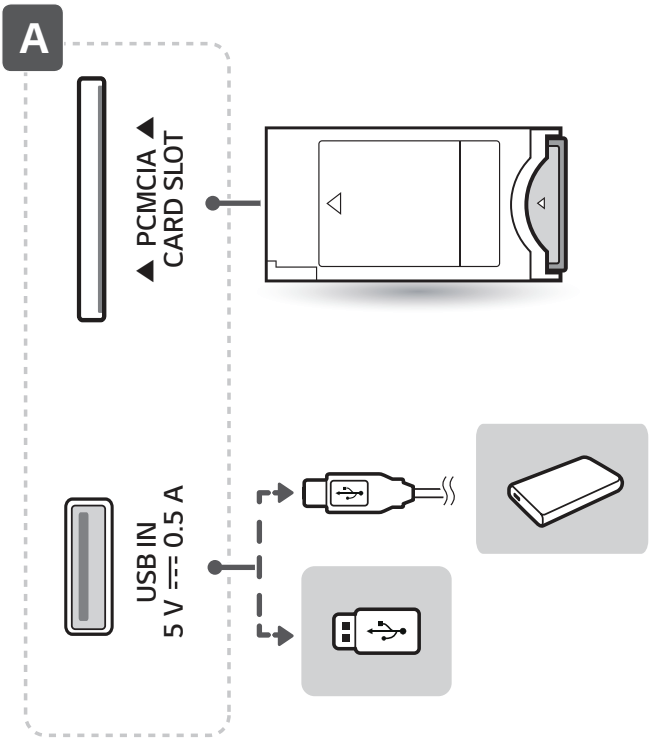
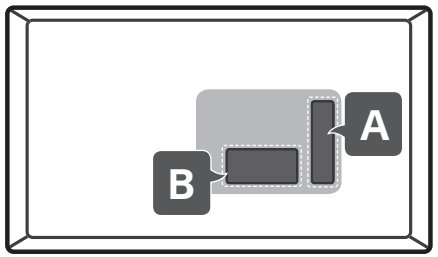
22TK41\*

1



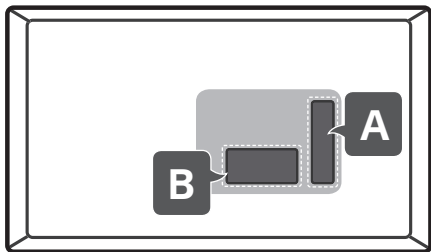
2







**B-1** TK410D



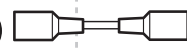
HDMI IN



DC-IN  
(19V $\leftrightarrow$ )



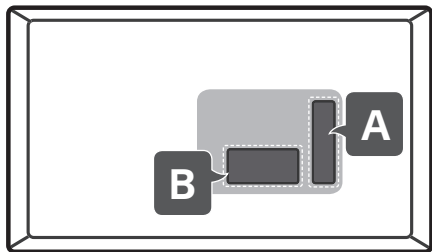
ANTENNA  
/CABLE IN





**B-2**

TK410V / TK410U / TK41EV



HDMI IN



LAN



DC-IN

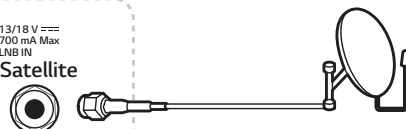


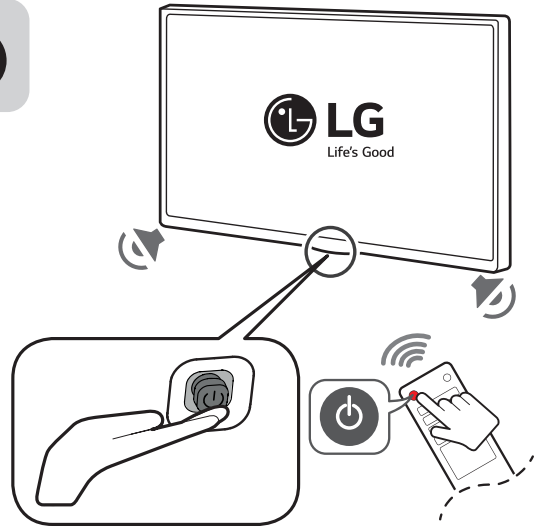
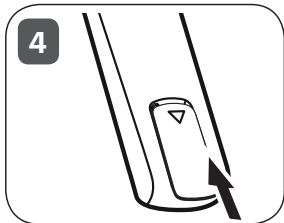
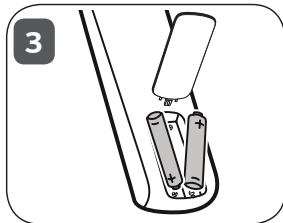
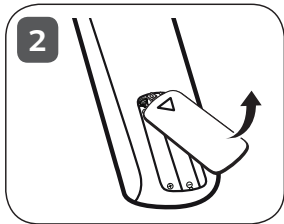
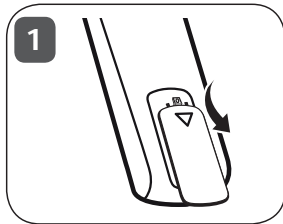
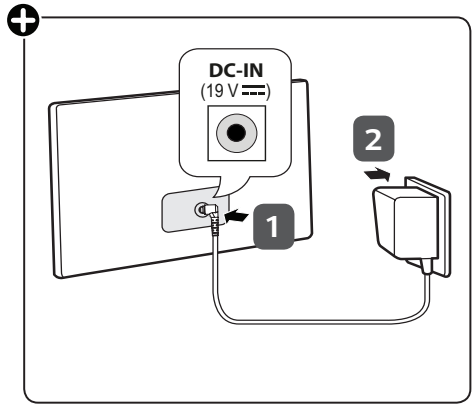
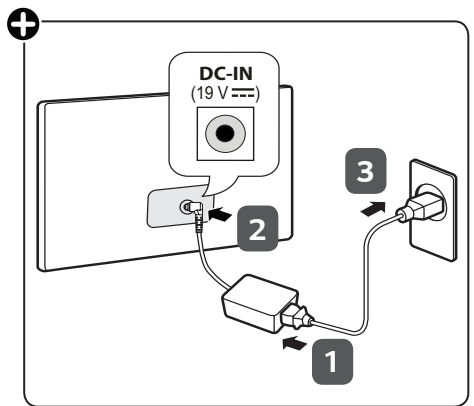
13/18 V  
700 mA Max  
LNB IN

Satellite



ANTENNA  
/CABLE IN







NAUDOTOJO VADOVAS

# Saugumas ir nuorodos

LED TV\*

\* LG LED TV sudaro skystųjų kristalų ekranas su foniniu šviesos diodų apšvietimu.

Prieš naudodami televizorių atidžiai perskaitykite šį vadovą ir pasilikite jį ateičiai.

TK410\*    TK41EV  
TK420\*    TK600V

[www.lg.com](http://www.lg.com)

# Turinys

Licencijos	3
Informacija apie atvirojo kodo programinės įrangos naudojimą	3
Paruošimas	3
Televizoriaus kėlimas ir judinimas	4
Televizoriaus nustatymas	4
Valdymo svirties mygtuko naudojimas	5
Mygtuko naudojimas	5
Montavimas ant stalo	6
Montavimas ant sienos	7
Jungtys (pranešimai)	8
Nuotolinio valdymo pultas	10
Nustatymai	12
Peržiūrėti internetinį vadovą	17
Techninė priežiūra	18
Lokalizuoti gedimą	18
Specifikacijos	19

# Licencijos

Palaikomos licencijos priklauso nuo modelio. Daugiau informacijos apie licencijas rasite apsilankę svetainėje [www.lg.com](http://www.lg.com).



The terms HDMI and HDMI High-Definition Multimedia Interface, and the HDMI Logo are trademarks or registered trademarks of HDMI Licensing Administrator, Inc. in the United States and other countries.

Pagaminta pagal „Dolby Laboratories“ licenciją „Dolby“, „Dolby Vision“, „Dolby Audio“, „Dolby Atmos“ ir dvigubos D simbolis yra „Dolby Laboratories“ registruotieji prekės ženklai.

## Informacija apie atvirojo kodo programinės įrangos naudojimą

Norėdami gauti šią gaminyje esantį atvirąjį kodą pagal GPL, LGPL, MPL ir kitas atvirojo kodo licencijas, apsilankykite <http://opensource.lge.com>.

Atsisiųsti galima ne tik atvirąjį kodą, bet ir visas nurodytų licencijų sąlygas, garantijų atsisakymus ir autorių teisių pastabas.

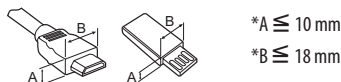
„LGE Electronics“ pateiks atvirąjį kodą CD-ROM laikmenoje sumokėjus atitinkamas išlaidas padengiantį mokestį (laikmenos, siuntimo ir kt. išlaidos) ir paštu pateikus prašymą [opensource@lge.com](mailto:opensource@lge.com).

Šis pasiūlymas galioja trejus metus nuo paskutinio šio produkto siuntimo. Šis pasiūlymas galioja visiems, gavusiems šią informaciją.

# Paruošimas

## ! PASTABA

- Pateiktas vaizdas gali skirtis nuo jūsų televizoriaus.
- Jūsų televizoriaus ekrane rodomas meniu (OSD meniu) gali šiek tiek skirtis nuo šiame vadove pateiktų paveikslėlių.
- Pasiiekiami meniu ir parinkties gali skirtis pagal naudojamą įvesties šaltinį ar gaminio modelį.
- Į šį televizorių atėityje gali būti įdiegtos naujos funkcijos.
- Televizorius galima nustatyti veikti laukimo režimu, kad būtų sumažintos energijos sąnaudos. Jei nežiūrėsite televizoriaus ilgą laiką, jį reikia išjungti, kad sumažintumėte energijos sąnaudas.
- Naudojantis įrenginiu galima labai sumažinti sunaudojamą energiją, sumažinus vaizdo šviesumą, taip sumažės bendros eksploataavimo išlaidos.
- Su jūsų gaminiu pateikiami elementai priklauso nuo gaminio modelio.
- Atnaujinus šio gaminio funkcijas, gaminio specifikacijos ir šio vadovo turinys gali būti keičiami be išankstinio įspėjimo.
- Optimaliai jungčiai užtikrinti HDMI kabeliai ir USB įrenginiai turi turėti mažesnius nei 10 mm storio ir 18 mm pločio apvadus. Jei USB kabelis arba USB atmintinė netinka jūsų televizoriaus USB prievadui, naudokite USB 2.0 palaikančią prailginimo kabelį.



- Naudokite sertifikuotą kabelį, ant kurio būtų HDMI logotipas. Jei nenaudosite sertifikuoto HDMI kabelio, ekranas gali nieko nerodyti arba gali įvykti ryšio klaid.
- Rekomenduojami HDMI kabelių tipai
  - Didelės spartos HDMI®/™ kabelis
  - Didelės spartos HDMI®/™ kabelis su ethernetu

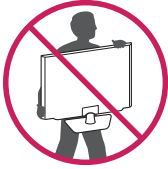
## ! DĖMESIO

- Norėdami užtikrinti saugumą ir numatytą gaminio eksploataavimo trukmę, nenaudokite nepatvirtintų priedų.
- Bet kokiai žalai ar sužalojimams, atsiradusiems dėl nepatvirtintų priedų naudojimo, garantija netaikoma.

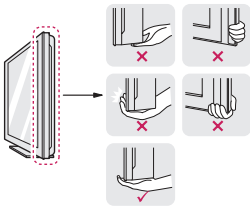
# Televizoriaus kėlimas ir judinimas

Prieš judindami arba keldami televizorių, perskaitykite šią informaciją, kad nesubraižytumėte ir nepažeistumėte televizoriaus ir galėtumėte jį saugiai pervežti neatsižvelgiant į jo tipą ir dydį.

- Televizorių rekomenduojama pervežti naudojant originalią televizoriaus pakuotę arba dėžę.
- Prieš judindami arba keldami televizorių, atjunkite jo maitinimo kabelį ir visus kitus kabelius.
- Kad nesubraižytumėte ekrano, laikykite televizorių nusukę ekraną nuo savęs.



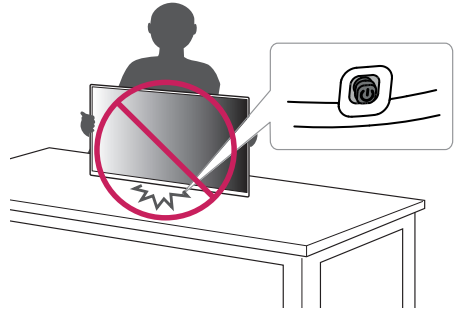
- Tvirtai laikykite televizorių už jo viršaus ir apačios. Jokiu būdu nelaikykite už skaidrios dalies, garsiakalbio ar garsiakalbio grotelių.



- Pernešdami televizorių stenkitės jo nekratyti ir per daug nepurtyti.
- Pernešdami televizorių laikykite jį vertikaliai, niekada neverskite ant šono ir nekreipkite į kairę ar dešinę.
- Nespauskite rėmo bloko per daug, nes jis gali susilankstyti / sulinkti ir sugadinti ekraną.

## ⚠ DĖMESIO

- Visada stenkitės neliesti ekrano, kad jo nepažeistumėte.
- Valdymui TV būkite atsargūs, kad nesugadintumėte išsikišusių valdymo svirties mygtukų. (Priklauso nuo modelio)



# Televizoriaus nustatymas

## ⚠ DĖMESIO

- Tvirtindami stovą prie televizoriaus, paguldykite televizorių ant paminkštinto stalo ar lygaus paviršiaus ekranu į apačią, kad apsaugotumėte ekraną nuo įbrėžimų.
- Neapverskite TV jį nešdami, jei jį laikote už stovo korpuso (arba stovo pagrindo), nes jis gali nukristi nuo stovo ir gali būti apgadintas arba gali sužeisti jus.
- Surinkdami produktą nepilkite pašalinių medžiagų (alyvų, tepalų ir t.t.) ant varžtų. (Tai darydami galite sugadinti produktą.)

## ! PASTABA

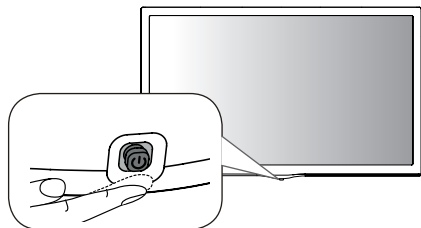
- Pakelkite skląstį, esantį stovo pagrindo apačioje, ir atkabinkite stovo pagrindą nuo TV. (Tik TK410\*, TK41EV)
- Nuimkite stovą prieš montuodami TV ant sieninio laikiklio, atvirkščia tvarka atlikę stovo surinkimo veiksmus. (Tik TK420\*)
- TK600 modeliui papildomas surinkimas nereikalingas.

# Valdymo svirties mygtuko naudojimas

(Tik TK410\*, TK420\*, TK41EV)

Paspausdami arba slinkdami mygtuką galite paprastai naudoti televizoriaus funkcijas.

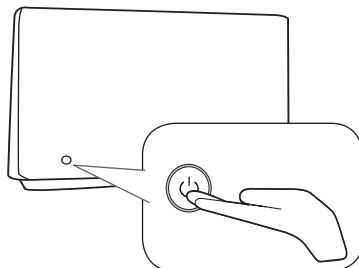
- Pateiktas vaizdas gali skirtis nuo jūsų televizoriaus.



# Mygtuko naudojimas

(Tik 27TK600V)

- Pateiktas vaizdas gali skirtis nuo jūsų televizoriaus.
- TV galite valdyti spausdami mygtuką.
- Mygtukas yra TV galinėje pusėje.



## Pagrindinės funkcijos

	Maitinimo įjungimas (paspauskite) Maitinimo išjungimas (paspauskite ir palaikykite) <sup>1</sup>
	Garso reguliavimas
	Programų valdymas

1 Jei ekrane matomas meniu mygtukas, paspauskite ir laikykite mygtuką, kad išeitumėte iš meniu.

## Meniu reguliavimas

Kai TV yra įjungtas, vieną kartą paspauskite valdymo svirties mygtuką. Galite koreguoti meniu elementus paspausdami arba perkeldami mygtukus.

	Išjungiamas maitinimas.
	Atveria pagrindinį meniu.
	Išvalo visus ekrano rodmenis ir vėl grįžta į TV žiūrėjimo režimą.
	Pakeičiamas įvesties šaltinis.

### ! PASTABA

- Jei pirmiausia paspausite valdymo svirties mygtuką, negalėsite reguliuoti garsumo lygio ir išsaugotų programų.

### ⚠ DĖMESIO

- Kai liečiate valdymo svirties mygtuką pirštais ir spaudžiate jį aukštyn, žemyn, į kairę arba į dešinę, nepaspauskite valdymo svirties mygtuko.

## Pagrindinės funkcijos

	Maitinimo įjungimas (paspauskite) Maitinimo išjungimas (Paspauskite ir palaikykite) Meniu valdymas (paspauskite) <sup>1</sup> Meniu pasirinkimas (Paspauskite ir palaikykite) <sup>2</sup>
--	---

- 1 Norėdami vaikščioti po meniu, trumpai spustelėkite mygtuką, kol televizorius įjungtas.
- 2 Galite naudoti šią funkciją prisijungę prie meniu valdymo.

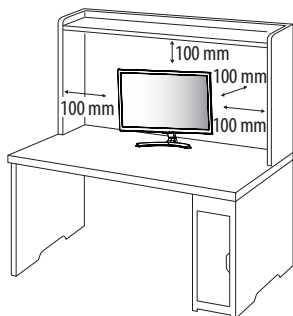
## Meniu reguliavimas.

Kai televizorius yra įjungtas, paspauskite mygtuką vieną kartą. Naudodamiesi mygtuku galite tvarkyti meniu elementus.

	Išjungiamas maitinimas.
	Pakeičiamas įvesties šaltinis.
	Slenkama per įrašytas programas.
	Pritaiko garsumo lygį.

## Montavimas ant stalo

- Pateiktas vaizdas gali skirtis nuo jūsų televizoriaus.
- 1 Pakelkite ir pakreipkite televizorių į vertikalią padėtį.
    - Palikite (mažiausiai) 100 mm tarpą nuo sienos, kad užtikrintumėte tinkamą vėdinimą.



- 2 Prijunkite AC-DC adapteris ir maitinimo kabelį į sieninį elektros lizdą.

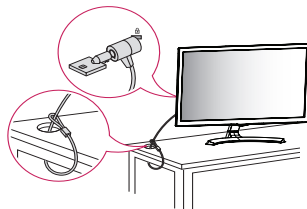
### ⚠ DĖMESIO

- Nestatykite televizoriaus šalia šilumos šaltinių, nes gali kilti gaisras ar būti padaryta kitokios žalos.
- Prieš įjungdami TV maitinimo kištuką į sieninį elektros lizdą, nepamirškite AC-DC maitinimo adapterį prijungti prie TV.

## Saugos sistemos „Kensington“ naudojimas

(Šios funkcijos nėra visuose modeliuose.)

- Pateiktas vaizdas gali skirtis nuo jūsų televizoriaus.
- Saugos sistemos „Kensington“ jungtis yra televizoriaus galinėje pusėje. Daugiau informacijos apie montavimą ir naudojimą ieškokite su saugos sistema „Kensington“ pateiktame vadove arba apsilankę <http://www.kensington.com>. Sujunkite saugos sistemos „Kensington“ kabeliu televizorių ir stalą.

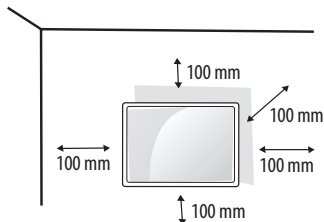


### ! PASTABA

- Saugos sistema „Kensington“ – atskirai užsakoma įranga. Papildomų priedų galite įsigyti daugumoje elektronikos parduotuvių.

# Montavimas ant sienos

Siekdami užtikrinti tinkamą vėdinimą, palikite 100 mm atstumą kiekvienoje pusėje ir nuo sienos. Išsamias montavimo instrukcijas galite gauti iš pardavėjo, žr. papildomą Pakreipiamo sieninio laikiklio montavimo ir sąrankos vadovą.



Jei ketinate montuoti televizorių ant sienos, prie televizoriaus galo pritvirtinkite montavimo prie sienos sąsają (papildomas dalis).

Kai montuojate televizorių naudodami prie sienos montuojamą sąsają (papildomas dalis), televizorių kruopščiai pritvirtinkite, kad jis nenukristų.

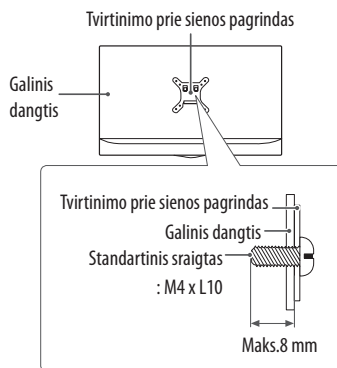
- 1 Jei naudosite ilgesnius, o ne standartinius varžtus, galite pažeisti televizoriaus vidų.
- 2 Jei naudosite netinkamus varžtus, gaminys gali būti apgadintas ir nukristi. Tuo atveju „LG Electronics“ neatsako už sugadinimus.

## Įsigyjamas atskirai (prie sienos tvirtinamas laikiklis)

<b>Modelis</b>	22/24TK410* 24TK420* 24TK41EV	28TK410* 28TK420* 27TK600V 28TK41EV
<b>Tvirtinimo prie sienos sistema (A x B) (mm)</b>	75 x 75	100 x 100
<b>Standartinis sraigtas</b>	M4 x L10	
<b>Varžtų skaičius</b>	4	
<b>Prie sienos tvirtinamas laikiklis (užsakomas atskirai)</b>	RW120	

## ⚠ DĖMESIO

- Naudokite dėžutėje esantį varžtą. (Priklauso nuo modelio)
- Pirmiausia atjunkite maitinimo kabelį ir tik tuomet judinkite arba montuokite televizorių. Antraip gali išitikti elektros smūgis.
- Jei sumontuosite televizorių ant lubų arba pakreiptos sienos, televizorius gali nukristi ir sunkiai sužaloti.
- Naudokite tik LG patvirtintą sieninį laikiklį ir kreipkitės į vietinį pardavėją arba kvalifikuotus meistrus.
- Nepriveržkite varžtų per daug, nes taip galite pažeisti televizorių ir prarasti teises į garantinę priežiūrą.
- Naudokite VESA standartą atitinkančius varžtus ir sieninius laikiklius. Bet kokiai žalai ar sužalojimams, atsiradusiems dėl netinkamo naudojimo arba netinkamų priedų naudojimo, garantija netaikoma.
- Varžtas išoriniame galinio dangčio paviršiuje turėtų būti ne ilgesnis nei 8 mm.



## ! PASTABA

- Naudokite varžtus, kurie yra nurodyti VESA standartinių varžtų specifikacijose.
- Prie sienos tvirtinamo laikiklio rinkinyje yra montavimo vadovas ir reikalingos detalės.
- Prie sienos tvirtinamas laikiklis yra užsakomas atskirai. Papildomų priedų galite įsigyti iš vietos pardavėjo.
- Varžtų ilgis priklauso nuo prie sienos tvirtinamo laikiklio. Būtinai naudokite tinkamo ilgio varžtus.
- Daugiau informacijos rasite prie sienos tvirtinamo laikiklio instrukcijose.

## Jungtys (pranešimai)

Prijunkite įvairius išorinius įrenginius prie televizoriaus ir perjunkite įvesties režimus, kad pasirinktumėte išorinį įrenginį. Daugiau informacijos apie išorinių įrenginių prijungimą rasite su kiekvienu įrenginiu pateiktame vadove. Gali būti naudojami išoriniai įrenginiai: HD imtuvai, DVD leistuvai, vaizdo leistuvai, garso sistemos, USB atmintinės, kompiuteriai, žaidimų įranga ir kiti išoriniai įrenginiai.

### ! PASTABA

- Išorinio įrenginio prijungimas gali skirtis, tai priklauso nuo modelio.
- Prijunkite išorinius įrenginius prie televizoriaus nepaisydami televizoriaus jungties tvarkos.
- Jei DVD arba vaizdo įrašymo įrenginiu įrašote televizijos programą, įsitikinkite, kad prijungėte televizoriaus signalo įvesties kabelį prie televizoriaus per DVD arba vaizdo įrašymo įrenginį. Daugiau informacijos rasite su prijungtu įrenginiu pateiktame vadove.
- Išorinio įrenginio naudojimo instrukcijas rasite vadove.
- Jei prie televizoriaus jungiate žaidimų įrangą, naudokite su ja pateiktą kabelį.
- Kompiuterio režimu gali atsirasti skiriamosios gebos, vertikalaus vaizdo, kontrasto ar šviesumo trikdžių. Jei yra trikdžių, nustatykite kompiuterio išvestį į kitą skiriamąją gebą, pakeiskite atnaujinimo dažnį arba **Vaizdas** meniu reguliuokite šviesumą ir kontrastą, kol vaizdas taps ryškus.
- Kompiuterio režimu kai kurie raiškos nustatymai gali tinkamai neveikti atsižvelgiant į vaizdo plokštę.

## Antenos jungtis

Prijunkite televizorių prie sieninio antenos lizdo RF kabeliu (75 Ω). (Nepridedamas)

- Naudokite signalo skirstytuvą, jei norite naudoti daugiau nei 2 televizorius.
- Jei vaizdo kokybė prasta, jai pagerinti tinkamai sumontuokite signalo stiprintuvą.
- Jeigu prijungus anteną vaizdo kokybė prasta, bandykite reguliuodami rasti tinkamą antenos kryptį.
- Antenos kabelis ir konverteris nepridedami.
- Palaikomas DTV garšas: MPEG, Dolby Digital, Dolby Digital Plus, HE-AAC

## Palydovo jungtis

(Tik palydoviniams modeliams)

Prijunkite televizoriaus palydovinę anteną prie palydovinio lizdo palydovinės antenos RF kabeliu (75 Ω).

## CI modulis jungtis

(Priklauso nuo modelio)

Žiūrėkite koduotas (mokamas) paslaugas skaitmeninės televizijos režimu.

- Patikrinkite, ar CI modulis teisinga kryptimi įdėtas į PCMCIA kortelės lizdą. Jei modulis nėra įdėtas tinkamai, tai gali padaryti žalos televizoriui ir PCMCIA kortelės lizdui.
- Jei televizoriuje nerodomas joks vaizdas ir garsas, kai yra prijungta CI+ kamera, kreipkitės į antžemėninės / kabelinės / palydovinės televizijos paslaugų operatorių.

## Kitos jungtys

Prijunkite televizorių prie išorinių įrenginių. Jei norite geriausios vaizdo ir garso kokybės, išorinį įrenginį ir televizorių sujunkite HDMI kabeliu. Atskiras kabelis nepridedamas.

- USB prievadas palaiko 0,5 A elektros srovę. Jei naudojant HDD reikia galingesnės elektros srovės, naudokite atskirą maitinimo adapterį.

### ! PASTABA

- Palaikomas HDMI garso formatas : Dolby Digital / Dolby Digital Plus (32 KHz, 44,1 KHz, 48 KHz), PCM (32 KHz, 44,1 KHz, 48 KHz, 96 KHz, 192 KHz) (Priklauso nuo modelio)

## Prijungimas prie kompiuterio

• Pateiktas vaizdas gali skirtis nuo jūsų televizoriaus. Jūsų monitorius palaiko savaiminio diegimo „Plug and Play“ funkciją ir turi integruotus garsiakalbius su „Virtual Surround“ funkcija, kuri atkuria aiškų garsą su sodriais žemais tonais.

\* „Plug and Play“ : Funkcija, kai kompiuteris atpažįsta prijungtą įrenginį, kurį naudotojai prijungia prie kompiuterio, ir jį įjungia nekonfigūruojant įrenginio ir nedalyvaujant naudotojui.

### ! PASTABA

- Jei norite naudoti HDMI-PC režimą, turite nustatyti **Įvesties pavadinimas į Kompiuteris** režimą.
- OSD (funkcijų rodymas ekrane) yra rodoma ekrane, kaip parodyta toliau.
  - » Kai įrenginys įjungiamas per **HDMI** įvestį.
  - » Kai perjungiama į **HDMI** įvestį.

Ar įvestis prijungta prie Jūsų asmeninio kompiuterio?

● Daugiau nerodyti žinutės

Taip

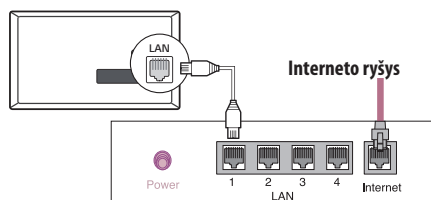
Ne

- Jei pasirenkate „**Taip**“, nustatomas optimalus kompiuterio vaizdo dydis ir kokybė.
- Jei pasirenkate „**Ne**“, nustatomas optimalus AV įrenginio (DVD grotuvo, skaitmeninio priedėlio) vaizdo dydis ir kokybė.
- Jei pasirenkate „**Daugiau nerodyti žinutės**“, ši žinutė nerodoma tol, kol televizoriaus neatstatote. Nustatytą vertę galite pakeisti įėję į **Įvestis (Namai)** ⇔ **Įvestys** ⇔ **Įvesties pavadinimas**.
- HDMI1 / HDMI2 nustatytos vertės yra išsaugomos atskirai. (Priklauso nuo modelio)

## Tinklas

(Priklauso nuo modelio - Tik modeliui su LAN prievadu)

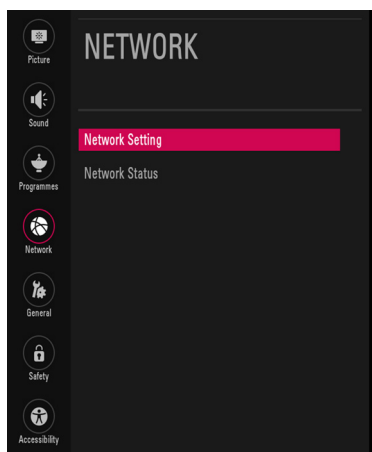
### Laidinis tinklo ryšys

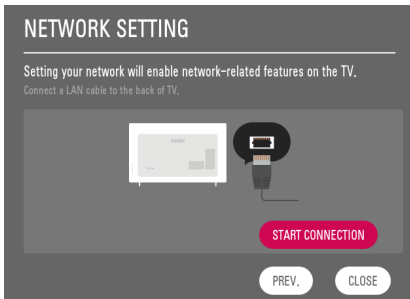


Laidinis maršrutizatorius

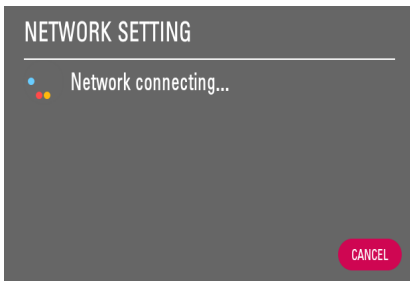
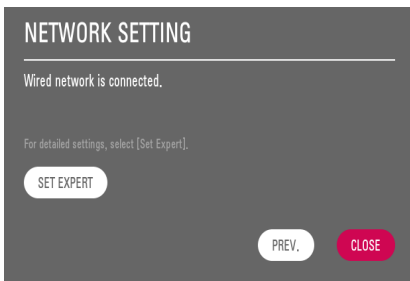
### Tinklo nustatymai

- 1 Pasirinkite meniu **⚙️ (Nustatymai) → NETWORK (TINKLAS) → Network Setting (Tinklo nustatymas)**.



2 Pasirinkite **START CONNECTION (PRADĖTI JUNGTIS)**.

## 3 Prietaisas automatiškai bando prisijungti prie tinklo.

4 Rodomas prijungtas tinklas.  
Pasirinkite **CLOSE (UŽVERTI)** tinklo ryšiu patvirtinti.

## Nuotolinio valdymo pultas

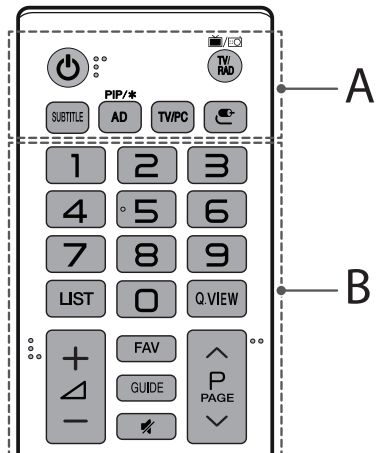
Šiame vadove aprašymai pateikiami pagal nuotolinio valdymo pulto mygtukus. Atidžiai perskaitykite šį vadovą ir tinkamai naudokite televizorių.

Norėdami pakeisti baterijas, atidarykite baterijų dangtelį, pakeiskite baterijas (1,5 V AAA), kad jų  $\oplus$  ir  $\ominus$  galai atitiktų ženklinimą skyrelio viduje, ir uždarykite baterijų dangtelį. Norėdami išimti baterijas atlikite įdėjimo veiksmus atvirkščia tvarka.

### ⚠ DĖMESIO

- Nenaudokite vienu metu senų ir naujų baterijų, nes taip galite sugadinti nuotolinio valdymo pultą.
- Nuotolinio valdymo pultelis nepridedamas nei vienoje iš pardavimo rinkų.

Nuotolinio valdymo pultą nukreipkite į televizoriaus nuotolinio valdymo jutiklį.



### A

**⏻ (Maitinimas)** Įjungia arba išjungia televizorių.

**📺/📻 TV/RAD** Pasirenkama radijo, televizijos ir skaitmeninės televizijos programa.

**SUBTITLE** Atkuria subtitrus, kuriems teikiate pirmenybę, jei įjungtas skaitmeninis režimas.

**PIP/\*** Įjungia arba išjungia PIP režimą. (Priklauso nuo modelio)

**AD** Bus įjungta garsinių apibūdinimų funkcija.

**TV/PC** Parenka televizoriaus arba kompiuterio režimą.

**📺 (Įvestys)** Pakeičia įvesties šaltinį.

**B**

**Skaičių mygtukai** Įvedami skaičiai.

**LIST** Atveria įrašytą programų sąrašą.

**Q.VIEW** Grįžta į prieš tai žiūrėtą programą.

+ — Reguluojamas garsumo lygis.

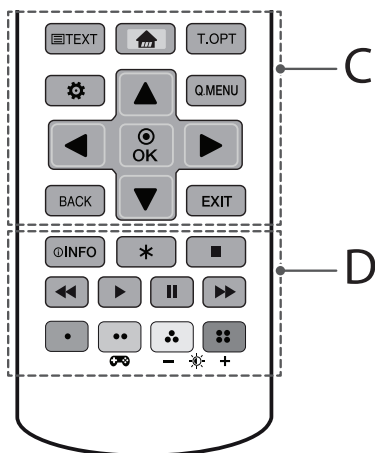
**FAV** Atveria mėgstamiausių programų sąrašą.

**GUIDE** Rodo programų vadovą.

🔇 (**Nutildymas**) Nutildo visus garsus.

^ P v Slenkama per įrašytas programas.

^ **PAGE** v Pereinama prie ankstesnio arba kito ekrano.

**C**

**Teleteksto mygtukai** (☰ **TEXT** / **T.OPT**) Šie mygtukai naudojami teletekstui įvesti.

🏠 (**Namai**) Įjungiamas pagrindinis meniu.

⚙️ (**Nustatymai**) Atveria pagrindinį meniu.

**Q.MENU** Prieiga prie greitųjų meniu.

▲, ▼, ◀, ▶ (**Navigacijos mygtukai**) Slenkama per meniu langus ir parinktis.

⊙ **OK** Pasirenkami meniu ir parinktys ir patvirtinama jūsų įvestis.

**BACK** Grįžtama į ankstesnį lygmenį.

**EXIT** Išvalo visus ekrano rodmenis ir vėl grįžta į TV žiūrėjimo režimą.

**D**

ⓘ **INFO** Rodo informaciją apie dabartinę programą ir ekraną.

\* Neveikiantis.

■, ◀, ▶, ||, ▶▶ (**Valdymo mygtukai**) Valdomas medijos turinys.

•, ••, ☰, ■■ Jais pasiekiamos specialios tam tikrų meniu langų funkcijos.

🎮 (**Žaidimų režimas**) Įjungia arba išjungia žaidimo režimą.

— 🌞 + (**Apšvietimas**) Reguliuoja ekrano šviesumą valdant ekrano apšvietimą.

**! PASTABA**

- MHEG kanale apšvietimo negalima reguliuoti geltonu arba mėlynu klavišu.

# Nustatymai

## Automatinis programos nustatymas

### ⚙️ (Nustatymai) ⇨ Kanalai ⇨ Automat. nustatymas

Automatiškai suderina programas.

- Jei įvesties šaltinis nėra tinkamai prijungtas, programos registracija gali neveikti.
- **Automat. nustatymas** randa tik tuo metu transliuojamas programas.
- Jei nustatymas **Užrakinti sistemą** yra įjungtas, iššokančiame lange bus reikalaujama slaptažodžio.

## Vaizdo režimo pasirinkimas

### ⚙️ (Nustatymai) ⇨ Vaizdas ⇨ Vaizdo režimo nustatymai ⇨ Vaizdo režimas

Parinkamas vaizdo režimas, kuris yra optimizuojamas pagal žiūrėjimo aplinką arba programą.

- **Ryškus** : Padidina kontrastą, ryškumą ir aiškumą, kad būtų rodomas vaizdintas vaizdas.
- **Standartinis** : Rodomas įprasto lygio kontrasto, ryškumo ir aiškumo vaizdas.
- **Eco** : Energijos taupymo funkcija pakeičia TV nustatymus taip, kad būtų sumažintos energijos sąnaudos.
- **Kinas / Žaidimai** : Rodo optimalų vaizdą filmui, žaidimui ir nuotraukai (nejudantis vaizdas).
- **Sportas** : [Priklauso nuo modelio] Optimizuoja vaizdo nustatymus sporto peržiūroms. Stadiono veja ir įranga rodoma ryškiomis spalvomis bei rodomas aiškus greitai judančių objektų vaizdas.
- **ISF Ekspertas 1, 2** : Vaizdo kokybės reguliavimo meniu, kuris leidžia ekspertams ir entuziastams maksimaliai mėgautis televizoriaus žiūrėjimu. Tai reguliavimo meniu, skirtas vaizdo reguliavimo specialistams, turintiems ISF sertifikatą. (ISF logotipą galima naudoti tik ant televizorių su ISF sertifikatu.) ISFccc: Vaizdavimo mokslo fondo sertifikuotas kalibravimo valdymas
- Priklausomai nuo įvesties signalo galimų vaizdo režimų skaičius gali skirtis.
- **ISF Ekspertas režimas** yra skirtas vaizdo reguliavimo profesionalams, kurie moka specialiai keisti ir reguliuoti vaizdą. Įprastai matomas vaizdas gali pakisti nežymiai.
- ISF funkcija galima tik kai kuriuose modeliuose.
- Keisdami **Vaizdo režimas**, galite keisti **⚡ Energijos taupymas** ir **Ryškumo reguliavimas pagal judėjimą** nustatymus, kurie taip pat gali turėti įtakos energijos suvartojimui.

## Vaizdo režimo reguliavimas

### ⚙️ (Nustatymai) ⇨ Vaizdas ⇨ Vaizdo režimo nustatymai

Ši funkcija leidžia atlikti pasirinkto vaizdo režimo išsamius pakeitimus.

- **Foninis apšvietimas** : Valdomas ekrano šviesumas reguliuojant foninį apšvietimą. Kuo vertė arčiau 100, tuo ekranas šviesesnis.
- **Kontrastas** : Reguliuoja šviesių ir tamsių vaizdo sričių kontrastą. Kuo vertė arčiau 100, tuo didesnis kontrastas.
- **Šviesumas** : Nustatomas bendras ekrano šviesumas. Kuo vertė arčiau 100, tuo ekranas šviesesnis.
- **Aštrumas** : Reguliuoja vaizdo aštrumą. Kuo vertė arčiau 50, tuo aštresnis ir aiškesnis vaizdas.
- **Spalva** : Padidina arba sumažina ekrane rodomų spalvų toną. Kuo vertė arčiau 100, tuo gilesnė spalva.
- **Atspalvis** : Reguliuoja ekrane rodomų raudonos ir žalios spalvų balansą. Kuo vertė arčiau „Raudona 50“, tuo bus raudonesnė spalva. Kuo vertė arčiau „Žalia 50“, tuo bus žalesnė spalva.
- **Spalvų t.** : Reguliuoja spalvų temperatūrą iš šaltos į šiltą.
- Priklausomai nuo įvesties signalo arba kitų vaizdo nustatymų, detalių elementų reguliavimo diapazonas gali skirtis.

## Išplėstinio valdymo nustatymas

### ⚙️ (Nustatymai) ⇨ Vaizdas ⇨ Vaizdo režimo nustatymai ⇨

#### Išplėstinis valdymas / Profesionalus valdymas

Kalibruojamas kiekvieno vaizdo režimo ekranas arba reguliuojami vaizdo nustatymai konkrečiam ekranui.

- **Dinamiškas kontrastas** : Pagal vaizdo ryškumą sureguliuoja kontrastą iki optimalaus lygio.
- **Dinamiškos spalvos** : Reguliuoja spalvas, kad vaizdas būtų kuo natūralesnis.
- **Pageidautina spalva** : Reguliuoja odos, žolės ir dangaus spalvas pagal jūsų asmeninius pageidavimus.
- **Gama** : Pagal vaizdo signalo išvesties ir įvesties santykį nustatoma gradacijos kreivė.
- **Spalvų diapazonas** : Parenkamas išreiškiamų spalvų diapazonas.
- **Spalvų filtras** : Filtruojamas tam tikras RGB spalvų spektras, kad būtų tiksliai sureguliuotos spalvų sodrumas ir atspalvis.
- **Baltos spalvos balansas** : Bendrasis ekrano tonas reguliuojamas savo nuožiūra.
- **Spalvų valdymo sistema** : Tai sistema, kurią naudoja specialistai reguliuodami spalvas pagal bandymo šabloną. Galima pasirinkti iš šešių spalvų sričių (raudonos / žalios / mėlynos / žydros / rusvai raudonos / geltonos) kitų spalvų neliečiant. Įprastai matomų vaizdų spalvos gali pakisti nežymiai.
- Priklausomai nuo įvesties signalo arba kitų vaizdo nustatymų, detalių elementų reguliavimo diapazonas gali skirtis.

## Papildomų vaizdo parinkčių nustatymas

⚙️ (Nustatymai) ⇨ Vaizdas ⇨ Vaizdo režimo nustatymai ⇨ Vaizdo parinktys

Reguliuojami detalūs vaizdo nustatymai.

- **Triukšmo mažinimas** : Panaikina vaizdo triukšmą.
- **MPEG triukšmo mažinimas** : Panaikina triukšmą, atsiradusį dėl skaitmeninio vaizdo signalų.
- **Tamsumo lygis** : Reguliuojamas ekrano ryškumas ir kontrastas, kad įvesties vaizdo juodos spalvos lygis atitiktų ekrano juodumą (tamsumo lygį).
- **Tikras kinas** : Ekrano vaizdas optimizuojamas filmams.
- **Ryškumo reguliavimas pagal judėjimą** : Automatiškai reguliuojamas šviesumas ir pagal vaizdo duomenis sumažinamas vaizdo suliejimas, kad būtų sumažintas akių varginimas.
- Priklausomai nuo įvesties signalo arba kitų vaizdo nustatymų, detalių elementų reguliavimo diapazonas gali skirtis.

## Vaizdo parametrų nustatymas iš naujo

⚙️ (Nustatymai) ⇨ Vaizdas ⇨ Vaizdo režimo nustatymai ⇨ Vaizdo atstatymas


Atstato vartotojo pasirinktus vaizdo parametrus. Atstatomi visi vaizdo režimai. Pasirinkite vaizdo režimą, kurį norite atstatyti.

## Parinkties Žaidimų režimas naudojimas


⚙️ (Nustatymai) ⇨ Vaizdas ⇨ Žaidimų režimas

[Galima tik RGB / HDMI-PC]




Šis režimas leidžia optimizuoti vaizdo kokybę žaidimams.

- **DAS režimas** : [Priklauso nuo modelio] Šis režimas sumažina iš įvesties įrenginio rodomo vaizdo įrašo signalo laiką, kad būtų užtikrintas greitesnis žaidimas. (Ekranas pradės mirgėti, kai **DAS režimas** bus nustatytas į padėtį **Ijungti** arba **Išjungta**.)
  - DAS : Dinaminis veiksmo sinchronizavimas
- **Juodos spalvos stabilizavimas** : Reguliuojant tamsumo lygius, tamsiame ekrane galima aiškiau matyti objektus. Didinant vertę **Juodos spalvos stabilizavimas** , ekrane pašviesinami žemi pilkumo lygiai. (Tamsiame žaidimo ekrane galite lengvai atskirti objektus.) Mažinant vertę **Juodos spalvos stabilizavimas** , ekrane patamsinami žemi pilkumo lygiai ir padidinamas dinaminis kontrastas.
  - Galite sukonfigūruoti išsamius parinkties **Žaidimų režimas** nustatymus, tai atliksite pasinaudoję nuotolinio valdymo pulto  mygtuku.
  - Galite nustatyti **DAS režimas** tik tada, kai vertikaliuosios įvesties dažnis yra 50 Hz / 60 Hz.
  - Kai yra įjungtas **PIP, DAS režimas** parinktis negalima. (Priklauso nuo modelio)

## Energijos taupymas naudojimas

⚙️ (Nustatymai) ⇨ Vaizdas ⇨  Energijos taupymas

Sureguliuvis didžiausią ekrano šviesumą sumažinamos energijos sąnaudos.

- **Išjungta** : Išjungia energijos taupymą.
- **Minimalus / Vidutinis / Maksimalus** : Pritaiko iš anksto nustatytą energijos taupymą.
- **Ekrano išjungimas** : Ekranas išjungiamas ir leidžiamas tik garsas. Norėdami vėl įjungti ekraną, paspauskite bet kurį nuotolinio valdymo pulto mygtuką (ne maitinimo mygtuką).
- Atsižvelgiant į  **Energijos taupymas (Maksimalus)**, gali nepavykti sureguliuoti **Foninis apšvietimas**. Tokiu atveju eikite į  **Nustatymai** ⇨ **Vaizdas** ⇨  **Energijos taupymas** ir nustatykite į **Išjungta** arba **Minimalus**.

## Komfortiško vaizdo akims režimas funkcijos naudojimas

⚙️ (Nustatymai) ⇨ Vaizdas ⇨ Papildomos nuostatos ⇨ Komfortiško vaizdo akims režimas

Jei įjungsite šią funkciją, automatiškai bus koreguojama spalvų temperatūra, kad būtų sumažintas akių ištempimas.

- Įjungti : Ekrano spalvų temperatūra reguliuojama automatiškai.
- Išjungta : Išjungiamas **Komfortiško vaizdo akims režimas** funkcija.

## Garso režimo pasirinkimas

⚙️ (Nustatymai) ⇨ Garsas ⇨ Garso režimo nustatymai ⇨ Garso režimas

Nustato optimalų TV garso lygį pagal pasirinktą garso režimą.

- **Standartinis** : Optimizuoja garsą visų tipų turiniui.
- **Aiškus balsas** : Padidinamas balso, sklindančio iš televizoriaus, aiškumas.
- **Muzika** : [Priklauso nuo modelio] Optimizuoja garsą muzikai.
- **Kinas** : Optimizuoja garsą filmams.
- **Sportas** : [Priklauso nuo modelio] Optimizuoja garsą sportui.
- **Žaidimai** : Optimizuoja garsą žaidimams.

## Garso balanso reguliavimas

⚙️ (Nustatymai) ⇨ Garsas ⇨ Garso režimo nustatymai ⇨ Balansas

Galite reguliuoti kairiojo ir dešiniojo garsiakalbio garsą.

## Garso efektų funkcijos naudojimas

⚙️ (Nustatymai) ⇨ Garsas ⇨ Garso režimo nustatymai

Vartotojas gali pasirinkti įvairius garso efektus.

- **Virtualus erdvinis garsas** : Mėgautėsite įtraukiančių garsu su virtualaus kelių kanalų erdvinio garso efektu.
- **Glodintuvas** : Galite nustatyti norimą garšą tiesiogiai reguliuodami glodintuvą.
- **Atstatymas** : Galite atstatyti garso efektų nustatymus.
- Galima tik tuo atveju, jei **Garso režimas** nustatyta kaip **Standartinis**.

## TV garsiakalbio naudojimas

⚙️ (Nustatymai) ⇨ Garsas ⇨ Garso išvestis ⇨ Vidinis televizoriaus garsiakalbis

[Priklauso nuo modelio]

Garsas skleidžiamas per TV garsiakalbius.

## Ausinių naudojimas

⚙️ (Nustatymai) ⇨ Garsas ⇨ Garso išvestis ⇨ Laidinės ausinės

[Priklauso nuo modelio]

Garsas skleidžiamas per ausines, kurios yra prijungtos per ausinių prievadą.

## Garso ir vaizdo sinchronizavimas

⚙️ (Nustatymai) ⇨ Garsas ⇨ AV sinchr. reguliavimas

[Priklauso nuo modelio]

Sinchronizuojamas vaizdas ir garsas, kai tik jie nesutampa. Jei nustatyte parinktį **AV sinchr. reguliavimas** kaip Įjungti, galėsite nustatyti garso išvestį (TV garsiakalbius) pagal ekrano vaizdą.

- Jei pasirinksite **Apėjimas**, bus atkuriami transliuojami signalai arba garsas iš išorinių įrenginių be garso vėlavimo. Garsas gali būti atkuriamas anksčiau nei vaizdas, nes TV vaizdo įvestis apdorojama ilgiau.

## PIP (vaizdo vaizde) nustatymas

⚙️ (Nustatymai) ⇨ Bendra ⇨ PIP

[Priklauso nuo modelio]

- **Režimas** : Rodomas arba nerodomas papildomas ekranas.
- **Sub Input** : Pasirinkite sumažinto ekrano įvestį.
- **Padėtis** : Reguluojama papildomo ekrano vieta.
- **Dydis** : Reguluojamas papildomo ekrano dydis.
- **Garsas** : Perjungia pagrindinio ekrano garšą arba antrinio ekrano garšą.
- **PIP funkcija** galima naudotis tik pasirinkus toliau nurodytą režimą:
  - **Pagrindinis** : RGB-PC **Šalutinis** : DTV / ATV / HDMI
  - **Pagrindinis** : HDMI **Šalutinis** : DTV / ATV / Komponentas
- Funkcijos **PIP** nustatymai taip pat gali būti nustatomi naudojant **Q.MENU**.
- Paspaudus **PIP** mygtuką nuotolinio valdymo pulte papildomas ekranas bus rodomas arba nerodomas.
- Kai yra įjungtas **SIMPLINK**, **PIP** funkcijos naudoti negalima.

## Automatinis USB paleidimas nustatymas

⚙️ (Nustatymai) ⇨ Bendra ⇨ USB AutoRun



Leiskite nuotraukas arba vaizdo įrašus iš USB automatiškai, kai televizorius įjungiamas arba prijungiamas USB.

- **Išjungta** : Išjungti **USB AutoRun**.
- **Vaizdo įrašai** : Automatiškai iš USB leidžiami vaizdo įrašai.
- **Nuotraukos** : Automatiškai iš USB leidžiamos nuotraukos.
- Paeiliui leidžiami tik viršutiniame USB įrenginio aplanke esantys failai.
- Leisdami paspauskite nuotolinio valdymo pulto **BACK** arba **EXIT** mygtuką, kad išjungtumėte šią funkciją.
- Jei failai yra netinkami arba sugadinti, prieš grįžtant į ankstesnę įvesties būseną rodoma šis pranešimas: „Failas netinkamas“.
- Kai USB įrenginys yra prijungiamas iš naujo po atjungimo leidžiant vaizdo įrašus, peržiūrėjimas tęsiamas automatiškai ir vaizdo įrašas rodomas nuo paskutinės žiūrėtos vietos (taikoma tik pirmam vaizdo įrašui).

## SIMPLINK naudojimas

[Priklauso nuo modelio]

SIMPLINK – tai funkcija, suteikianti galimybę patogiai valdyti ir tvarkyti įvairius multimedijos įrenginius per SIMPLINK meniu, naudojant tik televizoriaus nuotolinio valdymo pultą.

- 1 Sujunkite televizoriaus **HDMI IN** terminalą ir SIMPLINK įrenginio HDMI išvesties terminalą HDMI laidu.
- 2 Pasirinkite  (**Nustatymai**) ⇨ **Bendra** ⇨ **SIMPLINK**. Rodomas SIMPLINK meniu langas.
- 3 SIMPLINK nustatymų lange pasirinkite SIMPLINK funkcijos nustatymą **Ijungti**.
- 4 Sukonfigūruokite **Automatinis galios sinchronizavimas** nustatymus į padėtį Ijungti arba Išjungti.
- 5 SIMPLINK meniu lange pasirinkite įrenginį, kurį pageidaujate valdyti.
  - Taip pat galite nustatyti SIMPLINK pasirinkę  (**Namai**) ⇨ **Ivestys** ⇨ **SIMPLINK**.
  - Ši funkcija suderinama tik su įrenginiais, pažymėtais SIMPLINK logotipu.
  - Norint naudoti SIMPLINK funkciją, reikalingas didelio greičio HDMI® laidas (su pridėta CEC (vartotojo elektroninės įrangos valdymo) funkcija). Didelio greičio HDMI® laiduose prijungtas kaištis Nr. 13, skirtas informacijai iš vieno įrenginio į kitą perduoti.
  - Perjungus kitą įvestį SIMPLINK įrenginys sustabdomas.
  - Jei kartu naudojamas trečiosios šalies įrenginys su HDMI-CEC funkcija, SIMPLINK įrenginys gali veikti netinkamai.
  - Jei pasirenkate ar leidžiate laikmenas įrenginiu su namų kino funkcija, automatiškai prijungiamos **HT kolonėlės**.

## SIMPLINK funkcijų apibūdinimas

- **Tiesioginis paleidimas** : Iškart paleidžia multimedijos įrenginio turinį per televizorių.
- **Įrenginių valdymas su televizoriaus nuotolinio valdymo pultu** : Valdo multimedijos įrenginį televizoriaus nuotolinio valdymo pultu.
- **Pagrindinis maitinimas išjungtas** : Jei **Automatinis galios sinchronizavimas** nustatote į Ijungti pasirinkę SIMPLINK nustatymus ir išjungiate televizorių, prie televizoriaus per SIMPLINK prijungti įrenginiai taip pat išjungiami.
- **Pagrindinis maitinimas įjungtas** : Jei **Automatinis galios sinchronizavimas** nustatoma į Ijungti pasirinkus SIMPLINK nustatymus, įjungiami ir kiti su SIMPLINK susieti įrenginiai. (Elgsena gali skirtis priklausomai nuo prijungto įrenginio.)
- **Garsiakalbis** : [Priklauso nuo modelio] Pasirinkite namų kino sistemos arba televizoriaus garsiakalbį.

## Norint nustatyti slaptažodį

 (**Nustatymai**) ⇨ **Sauga** ⇨ **Nustatyti slaptažodį**

Nustatomas ar keičiamas televizoriaus slaptažodis.

- Pradinis slaptažodis nustatytas kaip '0000'.
- Jei pasirinkta šalis yra Prancūzija, slaptažodis yra ne '0000', bet '1234'.
- Kai pasirinkta šalis Prancūzija, negalima nustatyti slaptažodžio '0000'.

## Gamyklinių parametrų atstatymas

 (**Nustatymai**) ⇨ **Bendra** ⇨ **Pradinių nustatymų nustatymas iš naujo**

Ištrinama visa saugoma informacija ir atstatomi TV nustatymai. Televizorius išsijungia ir vėl įsijungia, visi nustatymai atstatomi.

- Kai naudojamas nustatymas **Užrakinti sistemą**, rodomas iškylantysis langas, kuriame prašoma slaptažodžio.
- Neįjunkite maitinimo paleidžiant.

## USB įrenginio atjungimas

Pasirinkite prijungtą USB iš  (**Namai**) ⇨ **Ivestys** ir pasirinkti mygtuką **Atjungti**, kad atjungtumėte USB talpyklos įrenginį. Pasirodžius pranešimą, kad USB įrenginys atjungtas, ištraukite įrenginį iš televizoriaus.

- Pasirinkus atjungti USB įrenginį, jo nuskaityti nebegalima. Ištraukite USB atmintinę ir vėl ją prijunkite.

## USB atmintinės naudojimas – įspėjimas

- Jei USB talpyklos įrenginyje įtaisyta automatinio atpažinimo programa arba naudojama sava tvarkyklė, jis gali neveikti.
- Kai kurie USB talpyklos įrenginiai gali neveikti ar veikti netinkamai.
- Naudokite tik USB talpyklos įrenginius, suformatuotus naudojant „Windows“ failų sistemą FAT32 ar NTFS.
- Naudojant išorinius USB HDD įrenginius, rekomenduojama rinktis įrenginius su mažesne nei 5 V nominalia įtampa ir mažesne nei 500 mA nominalia srove.
- Rekomenduojama naudoti 32 GB ar mažesnės talpos USB atmintines ir 2 TB ar mažesnės talpos USB HDD įrenginius.
- Jei USB HDD įrenginys su energijos taupymo funkcija veikia netinkamai, išjunkite ir vėl įjunkite maitinimą. Daugiau informacijos rasite USB HDD įrenginio vartotojo vadove.
- USB talpyklos įrenginyje esantys duomenys gali būti pažeisti, tad nepamirškite kituose įrenginiuose sukurti atsarginių svarbių failų kopijų. Duomenų priežiūra – vartotojo atsakomybė, gamintojas už duomenų praradimus neatsako.

## Mano medijos palaikomi failai

- Maksimalus duomenų perdavimo greitis : 20 Mbps (megabitų per sekundę)
- Palaikomi išorinių subtitrų formatai : \*.smi, \*.srt, \*.sub („MicroDVD“, „SubViewer1.0/2.0“), \*.ass, \*.ssa, \*.txt („TMPlayer“), \*.psb („PowerDivX“)

## Palaikomi vaizdo formatai

- Maksimalus : 1920 x 1080, 30p (tik „Motion JPEG“ 640 x 480, 30p)

Pailginimas	Kodekas	
	.asf, .wmv	Vaizdas
Garsas		WMA standartinis, WMA9 („Pro“), MP3, AAC, AC3
.avi	Vaizdas	MPEG-2, MPEG-4 2 dalis, Xvid, H.264/AVC
	Garsas	HE-AAC, LPCM, ADPCM, MPEG-1 I sluoksnis, MPEG-1 II sluoksnis, „Dolby Digital“, MPEG-1 III sluoksnis (MP3)
.ts, .trp, .tp, .mts, .m2ts	Vaizdas	H.264/AVC, MPEG-2, H.265/HEVC
	Garsas	MPEG-1 I sluoksnis, MPEG-1 II sluoksnis, MPEG-1 III sluoksnis (MP3), „Dolby Digital“, „Dolby Digital Plus“, AAC, HE-AAC
.vob	Vaizdas	MPEG-1, MPEG-2
	Garsas	„Dolby Digital“, MPEG-1 I sluoksnis, MPEG-1 II sluoksnis, DVD-LPCM
.mp4, .m4v, .mov	Vaizdas	MPEG-2, MPEG-4 2 dalis, Xvid, H.264/AVC
	Garsas	AAC, MPEG-1 III sluoksnis (MP3)
.mkv	Vaizdas	MPEG-2, MPEG-4 2 dalis, Xvid, H.264/AVC
	Garsas	HE-AAC, „Dolby Digital“, MPEG-1 III sluoksnis (MP3), LPCM
„motion JPEG“	Vaizdas	MJPEG
	Garsas	LPCM, ADPCM
.mpg, .mpeg, .mpe	Vaizdas	MPEG-1, MPEG-2
	Garsas	MPEG-1 I sluoksnis, MPEG-1 II sluoksnis, „Dolby Digital“, LPCM
.dat	Vaizdas	MPEG-1, MPEG-2
	Garsas	MP2
.flv	Vaizdas	„Sorenson“ H.263, H.264/AVC
	Garsas	MP3, AAC, HE-AAC
.3gp	Vaizdas	H.264/AVC, MPEG-4 2 dalis
	Garsas	AAC, AMR(NB/WB)

## Palaikomi garso formatai

Failo formatas	Elementas	Informacija
mp3	Sparta bitais	32~320 Kbps
	Pavyzdžio dažnis	16 kHz ~ 48 kHz
	Palaiiko	MPEG-1, MPEG-2, 2 sluoksnis, 3 sluoksnis
AAC	Sparta bitais	Laisvas formatas
	Pavyzdžio dažnis	8 kHz ~ 48 kHz
	Palaiiko	ADIF, ADTS
M4A	Sparta bitais	Laisvas formatas
	Pavyzdžio dažnis	8 kHz ~ 48 kHz
	Palaiiko	MPEG-4
WAV	Sparta bitais	64 kbps ~ 1,5 Mbps
	Pavyzdžio dažnis	8 kHz ~ 48 kHz
	Palaiiko	LPCM
	Gylis bitais	8 bitų / 16 bitų / 24 bitų
WMA	Sparta bitais	128~320 Kbps
	Pavyzdžio dažnis	8 kHz ~ 48 kHz
	Palaiiko	WMA7, WMA8, WMA9 standartinis
WMA 10 Pro	Sparta bitais	~768 Kbps
	Kanalo / pavyzdžio dažnis	M0: iki 2 kanalų, 48 kHz (Išskyrus LBR režimą), M1 : iki 5.1 kanalų, 48 kHz, M2 : iki 5.1 kanalų, 96 kHz
	Palaiiko	WMA 10 Pro
OGG	Sparta bitais	Laisvas formatas
	Pavyzdžio dažnis	8 kHz ~ 48 kHz
	Palaiiko	OGG Vorbis

## Palaikomi nuotraukų formatai

Failo formatas	Elementas	Raiška
jpeg, jpg, jpe	Galimas failo tipas	SOF0: „Baseline“ SOF1: Išplėstinis nuoseklusis SOF2: Progresinis
	Nuotraukos dydis	Minimalus: 64 (P) x 64 (A) Maksimalus (Įprastas tipas): 15360 (P) x 8640 (A) Maksimalus (Progresinis tipas) : 1920 (P) x 1440 (A)
BMP	Nuotraukos dydis	Minimalus: 64 (P) x 64 (A) Maksimalus : 9600 (P) x 6400 (A)
PNG	Galimas failo tipas	Persidengiantis, Nepersidengiantis
	Nuotraukos dydis	Minimalus: 64 (P) x 64 (A) Maksimalus (Persidengiantis): 1200 (P) x 800 (A) Maksimalus (Nepersidengiantis): 9600 (P) x 6400 (A)

\* Parodyti BMP ir PNG formato failus gali užtrukti ilgiau nei JPEG formato failus.

## Peržiūrėti internetinį vadovą

Norėdami peržiūrėti išsamų vartotojo vadovą, apsilankykite [www.lg.com](http://www.lg.com).

# Techninė priežiūra

## Televizoriaus valymas

Reguliariai valykite savo televizorių, kad užtikrintumėte geriausią jo veikimą ir pailgintumėte eksploataavimo trukmę.

- Prieš pradėdami būtinai išjunkite maitinimą ir atjunkite maitinimo kabelį ir visus kitus kabelius.
- Jei ilgą laiką televizorius bus paliktas be priežiūros ir nenaudojamas, atjunkite maitinimo kabelį iš sieninio elektros lizdo, kad išvengtumėte galimos žalos dėl žaibo ar elektros energijos pertrūkių.

## Ekranas, rėmas, korpusas ir stovas

Norėdami nuvalyti dulkes, nušluostykite paviršių sausu, švariu ir minkštu audiniu.

Norėdami pašalinti didelius nešvarumus, nušluostykite paviršių švariame vandenyje arba praskiestame švelniame valiklyje sudrėkintu audiniu. Tuomet iškart nušluostykite sausu audiniu.

- Visada stenkitės neliesti ekrano, kad jo nepažeistumėte.
- Nespauskite, netrinkite ir nedaužykite ekrano paviršiaus nagais ar aštriu daiktu, nes galite subraižyti ekraną ir sukelti vaizdo iškraipymus.
- Nenaudokite chemikalų, nes jie gali sugadinti gaminį.
- Nepurkškite ant paviršiaus skysčių. Jei į televizorių pateks vandens, gali kilti gaisras, elektros smūgis arba gedimas.

## Maitinimo laidas

Reguliariai šalinkite susikaupusias dulkes ir purvą nuo maitinimo kabelio.

## Kaip išvengti „vaizdo įsirėžimo“ arba „išdeginimo“ televizoriaus ekrane

- Jei televizoriaus ekranas ilgą laiką rodo fiksuotą vaizdą, tas vaizdas gali įsirėžti ir tapti nuolatiniu defektu ekrane. Tokiam „vaizdo įsirėžimui“ arba „išdeginimui“ garantija neteikiama.
- Jei televizoriaus vaizdo formatas ilgą laiką yra nustatytas kaip 4:3, ekrane gali atsirasti tokio dydžio vaizdo įsirėžimas.
- Venkite, kad ekrane ilgą laiką (skystųjų kristalų ekrane – 2 ar daugiau valandų) būtų rodomas nejudantis vaizdas, kad jame vaizdas neįsirėžtų.

# Lokalizuoti gedimą

## Nepavyksta valdyti televizoriaus nuotolinio valdymo pultu.

- Patikrinkite gaminio nuotolinio valdymo jutiklį ir pabandykite dar kartą.
- Patikrinkite, ar tarp gaminio ir nuotolinio valdymo pulto nėra kliūčių.
- Patikrinkite, ar baterijos dar veikia ir yra tinkamai įdėtos (⊕ prie ⊕, ⊖ prie ⊖).

## Nėra nei vaizdo, nei garso.

- Patikrinkite, ar gaminys yra įjungtas.
- Patikrinkite, ar maitinimo kabelis įjungtas į sieninį elektros lizdą.
- Patikrinkite, ar nėra problemų dėl sieninio elektros lizdo, prijungdami prie jo kitus gaminius.

## Televizorius netikėtai išsijungia.

- Patikrinkite maitinimo valdymo nustatymus. Gali būti pertrauktas elektros tiekimas.
- Patikrinkite, ar funkcija **Automatinis maitinimo išjungimas** (Priklauso nuo modelio) / **Išsijungimo laikmatis** / **Laikmačio maitinimas išjungtas** yra aktyvuota pasirinkus **Laikmačiai** nustatymus.
- Jei įjungus televizorių jis negaus jokio signalo, po 15 minučių televizorius išsijungs automatiškai.

## Kai jungiama prie kompiuterio (HDMI/RGB), rodoma „Nėra signalo“, „Patikrinti signalo laidą“ arba „Nepalaikomas formatas“.

- Išjunkite / įjunkite TV naudodami nuotolinio valdymo pultą.
- Iš naujo prijunkite HDMI/RGB kabelį.
- Perkraukite kompiuterį, kai TV yra įjungtas.

## Kai TV išsijungiamas automatiškai.

- Jei yra nustatytas **Laikmačio maitinimas įjungtas**, jūsų TV automatiškai įsijungs nustatytu laiku ir taip pat automatiškai išsijungs, jei 2 valandas nieko nedarysite.
- Norėdami išjungti šią funkciją, naudodami nuotolinio valdymo pultą eikite į **⚙ (Nuostatos)** ⇒ **Laikmačiai** ⇒ **Laikmačio maitinimas įjungtas** ⇒ **Automatinis maitinimo išjungimas po 2 val.** ⇒ **Išjungti**.

# Specifikacijos

Atnaujinus šio gaminio funkcijas, anksčiau pateiktos gaminio specifikacijos gali būti keičiamos be išankstinio įspėjimo.

Modelis	Matmenys (P x A x G) (mm)		Svoris (kg)		Energinis vartojimas (Numatytosios sąlygos)	Maitinimas
	Su stovu	Be stovo	Su stovu	Be stovo		
22TK410D 22TK410V	507,6 x 358,0 x 146,3	507,6 x 316,5 x 52,7	3,0	2,9	26 W	19V --- 1,6 A
24TK410D 24TK410V 24TK410U 24TK41EV	556 x 392,7 x 143,4	556 x 345,2 x 54,7	3,5	3,2	28 W	19V --- 1,6 A
24TK420V	556 x 376,5 x 130,5	556 x 345,2 x 54,7	3,3	3,2	28 W	19V --- 1,6 A
28TK410D 28TK410V 28TK410U 28TK41EV	641,5 x 444,0 x 178,8	641,5 x 396,3 x 59,5	5,0	4,5	28 W	19V --- 1,6 A
28TK420V	641,5 x 428,7 x 159,2	641,5 x 396,3 x 59,5	4,6	4,5	28 W	19V --- 1,6 A
27TK600V	634,6 x 400,6 x 90,4		4,5		32 W	19V --- 2,0 A

AC / DC adapteris	TK410*, TK420*, TK41EV	27TK600V
	Gamintojas : Lien Chang Modelis : LCAP16A-E, LCAP21A Gamintojas : Honor Modelis : ADS-40FSG-19 19032GPG, ADS-40SG-19-3 19032G	Gamintojas: Lien Chang Modelis: LCAP21C
	Įvestis : AC 100 – 240 V ~ 50/60 Hz Išvestis : DC 19V --- 1,7 A	Įvestis: AC 100 – 240 V ~ 50/60 Hz Išvestis: DC 19V --- 2,1 A

CI modulio dydis (P x A x G)	100,0 mm x 55,0 mm x 5,0 mm
------------------------------	-----------------------------

Aplinkos sąlygos	Veikimo temperatūra	Nuo 0 °C iki 40 °C
	Drėgnumas naudojimo vietoje	Mažiau nei 80 %
	Laikymo temperatūra	Nuo -20 °C iki 60 °C
	Drėgnumas laikymo vietoje	Mažiau nei 85 %

(Priklauso nuo šalies)

	Skaitmeninė televizija			Analoginė televizija
	Palydovas	Antžeminė	Kabelinė	Antžeminė / Kabelinė
<b>Televizijos sistema</b>	DVB-S/S2*	DVB-T DVB-T2*	DVB-C	PAL/SECAM B/G, D/K, I, SECAM L
<b>Programų aprėptis</b>	950 ~ 2150 Mhz	VHF III : 174 ~ 230 Mhz UHF IV : 470 ~ 606 Mhz UHF V : 606 ~ 862 Mhz S diapazonas II : 230 ~ 300 Mhz S diapazonas III : 300 ~ 470 Mhz	46 ~ 890 Mhz	46 ~ 862 Mhz
<b>Maksimalus saugomų programų skaičius</b>	6000	2000		
<b>Išorinės antenos impedansas</b>	75 Ω			

\* Tik DVB-T2/C/S2 palaikantys modeliai.

**HDMI-PC palaikomas režimas**

24/28TK410\*, 24/28TK420\*, 24/28TK41EV

Raiška	Horizontalusis dažnis (kHz)	Vertikalusis dažnis (Hz)
720 x 400	31,468	70,080
640 x 480	31,469 37,500	59,940 75,000
800 x 600	37,879 46,875	60,317 75,000
1024 x 768	48,363 60,023	60,004 75,029
1280 x 800	49,702	59,810
1366 x 768	47,717	59,790

**22TK410\***

Raiška	Horizontalusis dažnis (kHz)	Vertikalusis dažnis (Hz)
720 x 400	31,468	70,080
640 x 480	31,469 37,500	59,940 75,000
800 x 600	37,879 46,875	60,317 75,000
1024 x 768	48,363 56,476 60,023	60,004 70,069 75,029
1152 x 864	67,500	75,000
1280 x 720	45,000	60,000
1280 x 800	49,702	59,810
1280 x 1024	63,981 79,976	60,020 75,025
1400 x 1050	65,317	59,978
1440 x 900	55,935	59,887
1600 x 900	60,000	60,000
1680 x 1050	64,674 65,290	59,883 59,954
1920 x 1080	67,500	60,000

**! PASTABA**

- Optimali ekrano skiriamoji geba
  - 24/28TK410\*, 24/28TK420\*, 24/28TK41EV : 1366 x 768, 60 Hz.
  - 22TK410\* : 1920 x 1080, 60 Hz.
- Optimalus visų režimų sinchronizavimas pasiekiamas, kai vertikalus dažnis yra 60 Hz.

**RGB (PC) / HDMI (PC) palaikomas režimas**

27TK600V

Raiška	Horizontalusis dažnis (kHz)	Vertikalusis dažnis (Hz)
720 x 400	31,468	70,080
640 x 480	31,469 37,500	59,940 75,000
800 x 600	37,879 46,875	60,317 75,000
1024 x 768	48,363	60,004
1024 x 768 (Tik HDMI(PC))	56,476	70,069
1024 x 768	60,023	75,029
1152 x 864	67,500	75,000
1280 x 720	45,000	60,000
1280 x 800	49,702	59,810
1280 x 1024	63,981 79,976	60,020 75,025
1400 x 1050	65,317	59,978
1440 x 900	55,935	59,887
1600 x 900	60,000	60,000
1680 x 1050	64,674 65,290	59,883 59,954
1920 x 1080 (Tik RGB (PC))	66,590	59,930
1920 x 1080 (Tik HDMI(PC))	67,500	60,000

**! PASTABA**

- Optimali ekrano skiriamoji geba: 1920 x 1080, 60 Hz.
- Optimalus visų režimų sinchronizavimas pasiekiamas, kai vertikalus dažnis yra 60 Hz.

## HDMI-DTV palaikomas režimas

Raiška	Horizontalusis dažnis (kHz)	Vertikalusis dažnis (Hz)
720 x 480	31,469	59,940
	31,500	60,000
720 x 576	31,250	50,000
	37,500	50,000
1280 x 720	44,960	59,940
	45,000	60,000
	33,720	59,940
1920 x 1080	33,750	60,000
	28,125	50,000
	27,000	24,000
	33,750	30,000
	56,250	50,000
	67,430	59,940
	67,500	60,000

## ĮSPĖJIMAS!

Niekada nedėkite televizoriaus ant nestabiliu paviršiaus. Televizorius gali nukristi ir asmenims gali grėsti rimti ar mirtini sužeidimai. Daugybės sužeidimų, ypač vaikams, galima išvengti pasirūpinus paprastomis atsargumo priemonėmis:

- Reikia naudoti televizorių gamintojų rekomenduojamas spintas arba stovus.
- Reikia naudoti tik saugią televizoriaus atramą užtikrinančius baldus.
- Būtina užtikrinti, kad televizoriaus kraštai neišsikiša už atraminių baldų.
- Negalima dėti televizoriaus ant aukštų baldų (pavyzdžiui, indų spintos ar knygų lentynos) nepritvirtinus baldų ar televizoriaus prie tinkamų atramų.
- Negalima dėti televizoriaus ant audinio ar kitų medžiagų, kurios skirtų televizorių ir atitinkamą atraminį paviršių.
- Vaikus būtina įspėti apie lipimo ant baldų pavojų, kad jie nebandytų pasiekti televizoriaus ar valdymo pulto.


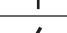
Jei pasilikate ir į kitą vietą pernešate seną televizorių, jam taikomi tokie patys įspėjimai.

## Palaikomas komponento režimas

### 27TK600V

Raiška	Horizontalusis dažnis (kHz)	Vertikalusis dažnis (Hz)
720 x 480	15,730	59,940
	15,750	60,000
	31,470	59,940
	31,500	60,000
720 x 576	15,625	50,000
	31,250	50,000
1280 x 720	44,960	59,940
	45,000	60,000
	37,500	50,000
1920 x 1080	33,720	59,940
	33,750	60,000
	28,125	50,000
	56,250	50,000
	67,432	59,940
	67,500	60,000

## Simboliai

	Reiškia kintamąją srovę (AC).
	Reiškia pastoviąją srovę (DC).
	Reiškia II klasės įrangą.
	Reiškia parengties būseną.
	Reiškia „JUNGA“ (maitinimą).
	Reiškia pavojingą įtampą.

## Komponento jungties jungimo informacija

### 27TK600V

Komponentų prievadai televizoriuje	Y	P <sub>B</sub>	P <sub>R</sub>
------------------------------------	---	----------------	----------------

Vaizdo išvesties prievadai DVD grotuve	Y	P <sub>B</sub>	P <sub>R</sub>
	Y	B-Y	R-Y
	Y	C <sub>b</sub>	C <sub>r</sub>
	Y	P <sub>b</sub>	P <sub>r</sub>



Užsirašykite televizoriaus modelio ir serijos numerius.

Jei prireiks kokios nors paslaugos, žiūrėkite etiketę ant televizoriaus galinio dangčio ir praneškite šią informaciją savo prekybos atstovui.

MODELIS \_\_\_\_\_

SERIJOS NUMERIS \_\_\_\_\_