



OWNER'S MANUAL

Safety and Reference

LED TV*

* Disclaimer

LG LED TV applies LCD screen with LED backlights.

Please read this manual carefully before operating your set and retain it for future reference.




(2204-REV07)

www.lg.com


Copyright © 2020 LG Electronics Inc. All Rights Reserved.

Warning! Safety Instructions





CAUTION

RISK OF ELECTRIC SHOCK
DO NOT OPEN



CAUTION: TO REDUCE THE RISK OF ELECTRIC SHOCK, DO NOT REMOVE COVER (OR BACK). NO USER-SERVICEABLE PARTS INSIDE. REFER TO QUALIFIED SERVICE PERSONNEL.

 This symbol is intended to alert the user to the presence of uninsulated "dangerous voltage" within the product's enclosure that may be of sufficient magnitude to constitute a risk of electric shock to persons.

 This symbol is intended to alert the user to the presence of important operating and maintenance (servicing) instructions in the literature accompanying the appliance.

WARNING: TO REDUCE THE RISK OF FIRE AND ELECTRIC SHOCK, DO NOT EXPOSE THIS PRODUCT TO RAIN OR MOISTURE.

- TO PREVENT THE SPREAD OF FIRE, KEEP CANDLES OR OTHER ITEMS WITH OPEN FLAMES AWAY FROM THIS PRODUCT AT ALL TIMES.
- **Do not place the TV and/or remote control in the following environments:**
 - Keep the product away from direct sunlight.
 - An area with high humidity such as a bathroom.
 - Near any heat source such as stoves and other devices that produce heat.
 - Near kitchen counters or humidifiers where they can easily be exposed to steam or oil.
 - An area exposed to rain or wind.
 - Do not expose to dripping or splashing and do not place objects filled with liquids, such as vases, cups, etc. on or over the apparatus (e.g., on shelves above the unit).
 - Near flammable objects such as gasoline or candles, or expose the TV to direct air conditioning.
 - Do not install in excessively dusty places.

Otherwise, this may result in fire, electric shock, combustion/explosion, malfunction or product deformation.

• Ventilation

- Install your TV where there is proper ventilation. Do not install in a confined space such as a bookcase.
- Do not install the product on a carpet or cushion.
- Do not block or cover the product with cloth or other materials while unit is plugged in.
- Take care not to touch the ventilation openings. When watching the TV for a long period, the ventilation openings may become hot.
- Protect the power cord from physical or mechanical abuse, such as being twisted, kinked, pinched, closed in a door, or walked upon. Pay particular attention to plugs, wall outlets, and the point where the cord exits the device.
- Do not move the TV whilst the Power cord is plugged in.
- Do not use a damaged or loosely fitting power cord.
- Be sure to grasp the plug when unplugging the power cord. Do not pull on the power cord to unplug the TV.
- Do not connect too many devices to the same AC power outlet as this could result in fire or electric shock.

• Disconnecting the Device from the Main Power

- The power plug is the disconnecting device. In case of an emergency, the power plug must remain readily accessible.
- Do not let your children climb or cling onto the TV. Otherwise, the TV may fall over, which may cause serious injury.

• Outdoor Antenna Grounding (Can differ by country):

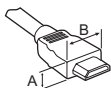
- If an outdoor antenna is installed, follow the precautions below.

An outdoor antenna system should not be located in the vicinity of overhead power lines or other electric light or power circuits, or where it can come in contact with such power lines or circuits as death or serious injury can occur.

- **Grounding** (Except for devices which are not grounded.)
 - TV with a three-prong grounded AC plug must be connected to a three-prong grounded AC outlet. Ensure that you connect the earth ground wire to prevent possible electric shock.
- Never touch this apparatus or antenna during a lightning storm. You may be electrocuted.
- Make sure the power cord is connected securely to the TV and wall socket if not secured damage to the Plug and socket may occur and in extreme cases a fire may break out.
- Do not insert metallic or inflammable objects into the product. If a foreign object is dropped into the product, unplug the power cord and contact the customer service.
- Do not touch the end of the power cord while it is plugged in. You may be electrocuted.
- **If any of the following occur, unplug the product immediately and contact your local customer service.**
 - The product has been damaged.
 - If water or another substance enters the product (like an AC adapter, power cord, or TV).
 - If you smell smoke or other odors coming from the TV.
 - When lightning storms or when unused for long periods of time.Even if the TV is turned off by the remote control or power button, AC power source is still connected to the unit if it is not unplugged.
- Do not use high voltage electrical equipment near the TV (e.g., a bug zapper). This may result in product malfunction.
- Do not attempt to modify this product in any way without written authorisation from LG Electronics. Accidental fire or electric shock can occur. Contact your local customer service for service or repair. Unauthorised modification could void the user's authority to operate this product.
- Use only an authorised attachments / accessories approved by LG Electronics. Otherwise, this may result in fire, electric shock, malfunction, or product damage.
- Never disassemble the AC adapter or power cord. This may result in fire or electric shock.
- Handle the adapter carefully to avoid dropping or striking it. An impact could damage the adapter.
- To reduce the risk of fire or electrical shock, do not touch the TV with wet hands. If the power cord prongs are wet or covered with dust, dry the power plug completely or wipe dust off.
- **Batteries**
 - Store the accessories (battery, etc.) in a safe location out of the reach of children.
 - Do not short circuit, disassemble, or allow the batteries to overheat. Do not dispose of batteries in a fire. Batteries should not be exposed to excessive heat.
 - Caution : Risk of fire or explosion if the battery is replaced by an incorrect type.
- **Moving**
 - When moving, make sure the product is turned off, unplugged, and all cables have been removed. It may take 2 or more people to carry larger TVs. Do not press or put stress on the front panel of the TV. Otherwise, this may result in product damage, fire hazard or injury.
- Keep the packing anti-moisture material or vinyl packing out of the reach of children.
- Do not allow an impact shock, any objects to fall into the product, and do not drop anything onto the screen.
- Do not press strongly upon the panel with a hand or a sharp object such as a nail, pencil, or pen, or make a scratch on it. It may cause damage to screen.
- **Cleaning**
 - When cleaning, unplug the power cord and wipe gently with a soft/dry cloth. Do not spray water or other liquids directly on the TV. Do not clean your TV with chemicals including glass cleaner, any type of air freshener, insecticide, lubricants, wax (car, industrial), abrasive, thinner, benzene, alcohol etc., which can damage the product and/or its panel. Otherwise, this may result in electric shock or product damage.

Preparing

- If the TV is turned on for the first time after it was shipped from the factory, initialization of the TV may take a few minutes.
- Image shown may differ from your TV.
- Your TV's OSD (On Screen Display) may differ slightly from that shown in this manual.
- The available menus and options may differ from the input source or product model that you are using.
- New features may be added to this TV in the future.
- The device must be easily accessed to a location outlet near the access. Some devices are not made by turning on / off button, turning off the device and unplugging the power cord.
- The items supplied with your product may vary depending on the model.
- Product specifications or contents of this manual may be changed without prior notice due to upgrade of product functions.
- For an optimal connection, HDMI cables and USB devices should have bezels less than 10 mm thick and 18 mm width. Use an extension cable that supports USB 2.0 if the USB cable or USB memory stick does not fit into your TV's USB port.



* $A \leq 10 \text{ mm}$

* $B \leq 18 \text{ mm}$

- Use a certified cable with the HDMI logo attached.
- If you do not use a certified HDMI cable, the screen may not display or a connection error may occur.
- Recommended HDMI Cable Types
 - Ultra High Speed HDMI[®]/™ Cable (3 m or less)

Separate Purchase

Separate purchase items can be changed or modified for quality improvement without any notification. Contact your dealer to buy these items. These devices only work with certain models.

The model name or design may be changed depending on the upgrade of product functions, manufacturer's circumstances or policies.

LED Clock

(Depending on model)

LEC-005

Magic Remote Control

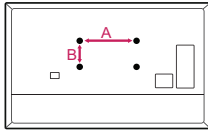
(Depending on model)

AN-MR18HA

Check whether your TV model supports Bluetooth in the Wireless Module Specification to verify whether it can be used with the Magic Remote.

Wall Mounting Bracket

Make sure to use screws and wall mount bracket that meet the VESA standard. Standard dimensions for the wall mount kits are described in the following table.



Model	43/50US66* 49US76*	55US66* 55US76*
VESA (A x B) (mm)	200 x 200	300 x 300
Standard screw	M6	M6
Number of screws	4	4
Wall mount bracket	LSW240B MSW240	OLW480B MSW240
Model	65US66* 65US76*	75US76*
VESA (A x B) (mm)	300 x 300	600 x 400
Standard screw	M6	M8
Number of screws	4	4
Wall mount bracket	OLW480B	LSW640B

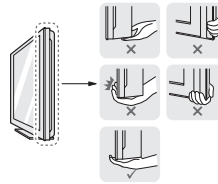
Lifting and moving the TV

Please note the following advice to prevent the TV from being scratched or damaged and for safe transportation regardless of its type and size.

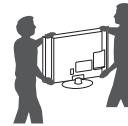
- It is recommended to move the TV in the box or packing material that the TV originally came in.
- Before moving or lifting the TV, disconnect the power cord and all cables.
- When holding the TV, the screen should face away from you to avoid damage.



- Hold the top and bottom of the TV frame firmly. Make sure not to hold the transparent part, speaker, or speaker grill area.



- When transporting a large TV, there should be at least 2 people.
- When transporting the TV by hand, hold the TV as shown in the following illustration.



- When transporting the TV, do not expose the TV to jolts or excessive vibration.
- When transporting the TV, keep the TV upright, never turn the TV on its side or tilt towards the left or right.
- Do not apply excessive pressure to cause flexing / bending of frame chassis as it may damage the screen.
- When handling the TV, be careful not to damage the protruding buttons.

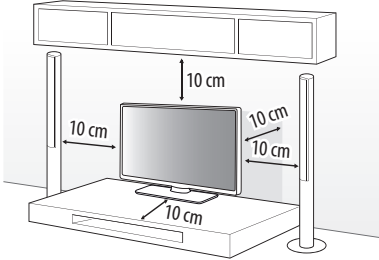


- Avoid touching the screen at all times, as this may result in damage to the screen.
- Do not move the TV by holding the cable holders, as the cable holders may break, and injuries and damage to the TV may occur.
- When attaching the stand to the TV set, place the screen facing down on a cushioned table or flat surface to protect the screen from scratches. (Depending on model)

Mounting on a Table

(Depending on model)

- 1 Lift and tilt the TV into its upright position on a table.
 - Leave a 10 cm (minimum) space from the wall for proper ventilation.



(Depending on model)

- 2 Connect the power cord to a wall outlet.



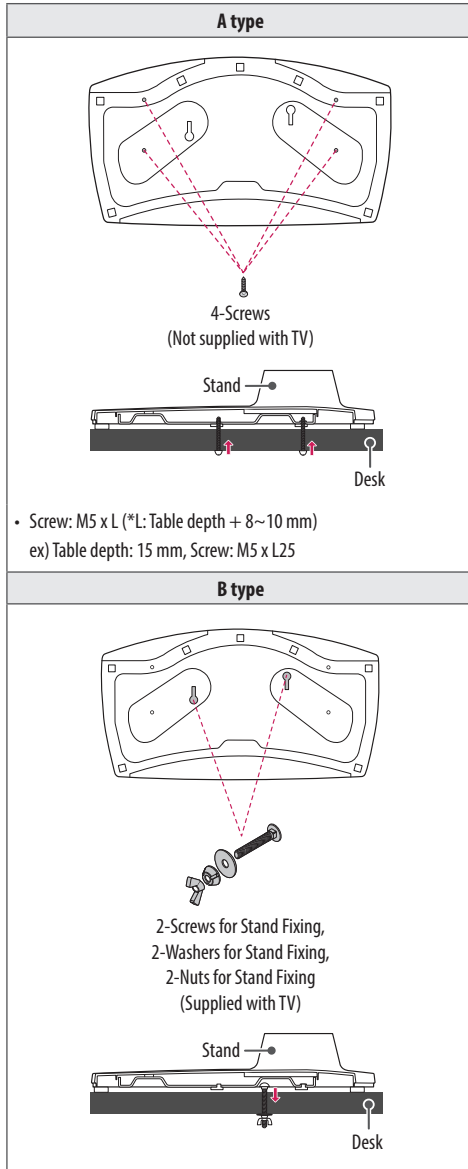
- Do not apply foreign substances (oils, lubricants, etc.) to the screw parts when assembling the product. (Doing so may damage the product.)
- If you install the TV on a stand, you need to take actions to prevent the product from overturning. Otherwise, the product may fall over, which may cause injury.
- Do not use any unapproved items to ensure the safety and product life span.
- Any damage or injuries caused by using unapproved items are not covered by the manufacturer's warranty.
- Make sure that the screws are inserted correctly and fastened securely. (If they are not fastened securely enough, the TV may tilt forward after being installed.) Do not use too much force and over tighten the screws; otherwise screw may be damaged and not tighten correctly.

- If a television is not positioned in a sufficiently stable location, it can be potentially hazardous due to falling. Many injuries, particularly to children, can be avoided by taking simple precautions such as:
 - Using cabinets or stands recommended by the manufacturer of the television.
 - Only using furniture that can safely support the television.
 - Ensuring the television is not overhanging the edge of the supporting furniture.
 - Not placing the television on tall furniture (for example, cupboards or bookcases) without anchoring both the furniture and the television to a suitable support.
 - Not standing the televisions on cloth or other materials placed between the television and supporting furniture.
 - Educating children about the dangers of climbing on furniture to reach the television or its controls.

Attaching the TV to a Desk

(Depending on model)

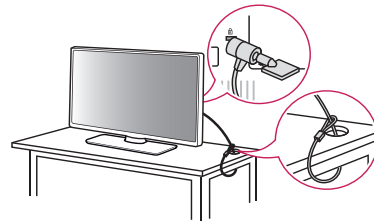
The TV should be attached to a desk so it cannot be pulled in a forward/backward direction, potentially causing injury or damaging the product.



Using the Kensington security system

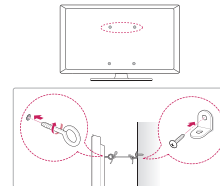
(Depending on model)

The Kensington security system connector is located at the rear of the TV. For more information of installation and using, refer to the manual provided with the Kensington security system or visit <http://www.kensington.com>. Connect the Kensington security system cable between the TV and a table.



(Depending on model)

Securing the TV to a Wall



(Depending on model)

1 Insert and tighten the eye-bolts, or TV brackets and bolts on the back of the TV.

- If there are bolts inserted at the eye-bolts position, remove the bolts first.

2 Mount the wall brackets with the bolts to the wall. Match the location of the wall bracket and the eye-bolts on the rear of the TV.

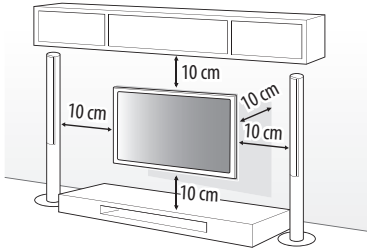
3 Connect the eye-bolts and wall brackets tightly with a sturdy rope. Make sure to keep the rope horizontal with the flat surface.

- Use a platform or cabinet that is strong and large enough to support the TV securely.

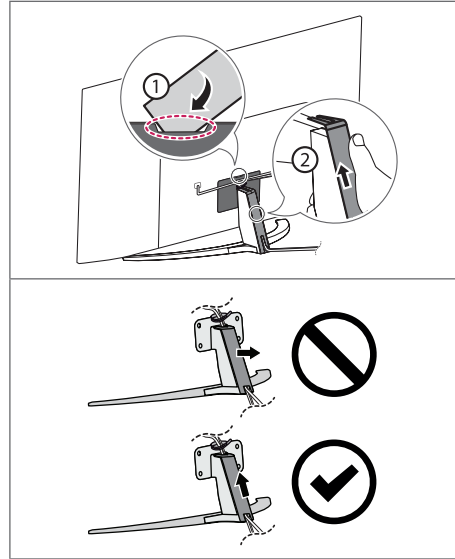
- Brackets, bolts and ropes are not provided. You can obtain additional accessories from your local dealer.

Mounting to the Wall

Attach an optional wall mount bracket at the rear of the TV carefully and install the wall mount bracket on a solid wall perpendicular to the floor. When you attach the TV to other building materials, please contact qualified personnel. LG recommends that wall mounting be performed by a qualified professional installer. We recommend the use of LG's wall mount bracket. LG's wall mount bracket is easy to move with cables connected. When you do not use LG's wall mount bracket, please use a wall mount bracket where the device is adequately secured to the wall with enough space to allow connectivity to external devices. It is advised to connect all the cables before installing fixed wall mounts.



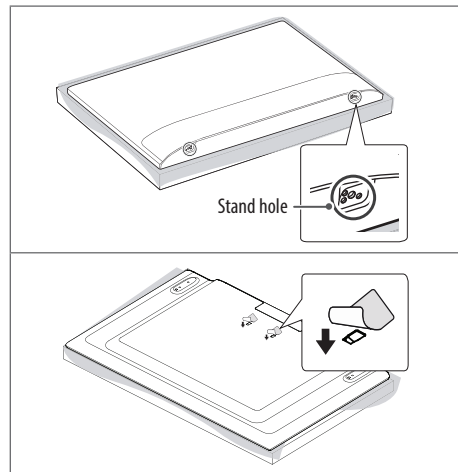
- ! Remove the stand before installing the TV on a wall mount by performing the stand attachment in reverse. (Depending on model)
- For more information of screws and wall mount bracket, refer to the Separate purchase.
- If you intend to mount the product to a wall, attach VESA standard mounting interface (optional parts) to the back of the product. When you install the set to use the wall mounting bracket (optional parts), fix it carefully so as not to drop.
- When mounting a TV on the wall, make sure not to install the TV by hanging the power and signal cables on the back of the TV.
- Do not install this product on a wall if it could be exposed to oil or oil mist. This may damage the product and cause it to fall.



(Depending on model)

- ! Do not use a sharp object when you detached the cable cover. This could damage the cable or the cabinet. It may also cause personal harm. (Depending on model)

When installing the wall mounting bracket, it is recommended to cover the stand hole using tape, in order to prevent the influx of dust and insects. (Depending on model)



Connections

Connect various external devices to the TV and switch input modes to select an external device. For more information of external device's connection, refer to the manual provided with each device.

Antenna/Cable

Connect the TV to a wall antenna socket with an RF cable (75 Ω).

- Use a signal splitter to use more than 2 TVs.
- If the image quality is poor, install a signal amplifier properly to improve the image quality.
- If the image quality is poor with an antenna connected, try to realign the antenna in the correct direction.
- An antenna cable and converter are not supplied.
- For a location that is not supported with ULTRA HD broadcasting, this TV cannot receive ULTRA HD broadcasts directly. (Depending on model)

Satellite dish

Connect the TV to a satellite dish to a satellite socket with a satellite RF cable (75 Ω). (Depending on model)

CI module

View the encrypted (pay) services in digital TV mode. (Depending on model)

- Check if the CI module is inserted into the PCMCIA card slot in the right direction. If the module is not inserted properly, this can cause damage to the TV and the PCMCIA card slot.
- If the TV does not display any video and audio when CI+ CAM is connected, please contact to the Terrestrial/Cable/Satellite Service Operator.


Other connections

Connect your TV to external devices. For the best picture and audio quality, connect the external device and the TV with the HDMI cable. Some separate cable is not provided.

HDMI

- Supported HDMI Audio format:
(Depending on model)
Dolby Digital / Dolby Digital Plus (32 kHz / 44.1 kHz / 48 kHz),
PCM (32 kHz / 44.1 kHz / 48 kHz / 96 kHz / 192 kHz)

(Only UHD models)

- **SETTINGS** →  → [Picture] → [Additional Settings] → [HDMI Ultra HD Deep Colour]
- On: Support 4K @ 50/60 Hz (4:4:4, 4:2:2, 4:2:0)
- Off: Support 4K @ 50/60 Hz 8 bit (4:2:0)

If the device connected to Input Port also supports ULTRA HD Deep Colour, your picture may be clearer. However, if the device doesn't support it, it may not work properly. In that case, change the TV's [HDMI Ultra HD Deep Colour] setting to Off.

USB

Some USB Hubs may not work. If a USB device connected through a USB Hub is not detected, connect it directly to the USB port on the TV.

- Use USB 1 port when connecting a webcam. USB 2 port may not support some webcam. (Depending on model)
- It is recommended that you use a USB hub or USB HDD with a power supply. (If the power supplied is not sufficient, the USB storage device may not be detected properly.)
- It is recommended that you use an external USB HDD with a rated voltage of 5 V or less and a rated current of 500 mA or less.

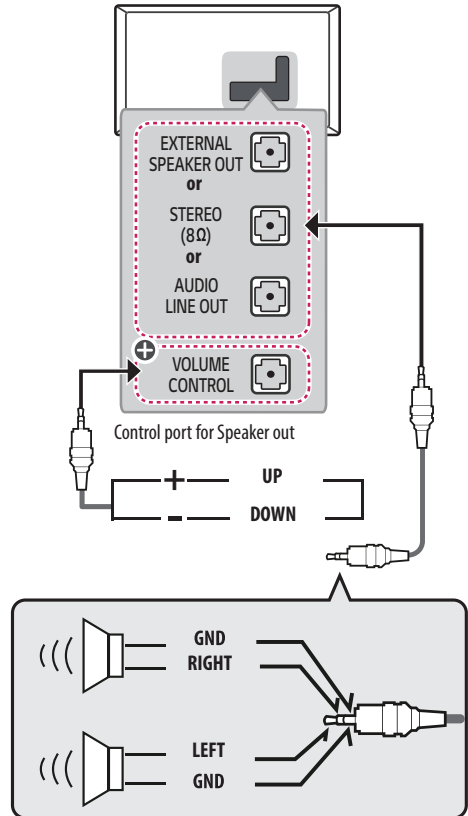
External Devices

Available external devices are: Blu-ray player, HD receivers, DVD players, VCRs, audio systems, USB storage devices, PC, gaming devices, and other external devices.

- The external device connection may differ from the model.
- Connect external devices to the TV regardless of the order of the TV port.
- Refer to the external equipment's manual for operating instructions.
- If you connect a gaming device to the TV, use the cable supplied with the gaming device.
- In PC mode, there may be noise associated with the resolution, vertical pattern, contrast or brightness. If noise is present, change the PC output to another resolution, change the refresh rate to another rate or adjust the brightness and contrast on the PICTURE menu until the picture is clear.
- In PC mode, some resolution settings may not work properly depending on the graphics card.
- If ULTRA HD content is played on your PC, video or audio may become disrupted intermittently depending on your PC's performance. (Depending on model)
- When connecting via a wired LAN, it is recommended to use a CAT 7 cable. (Only when LAN port is provided.)

External Speakers

(Depending on model)



⊕ : Depending on model

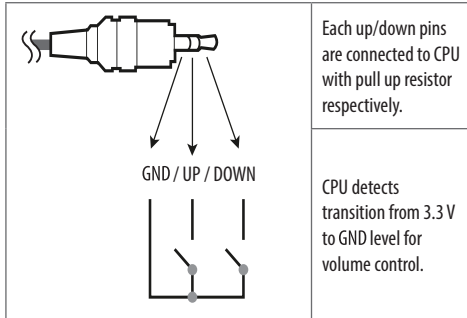


- Use only with the 3 Pole 3.5 mm Stereo Jack.
- Do not connect your headphones or earphones to the port for connecting an external speaker.

Method of volume control port

(Depending on model)

- Cable Spec.



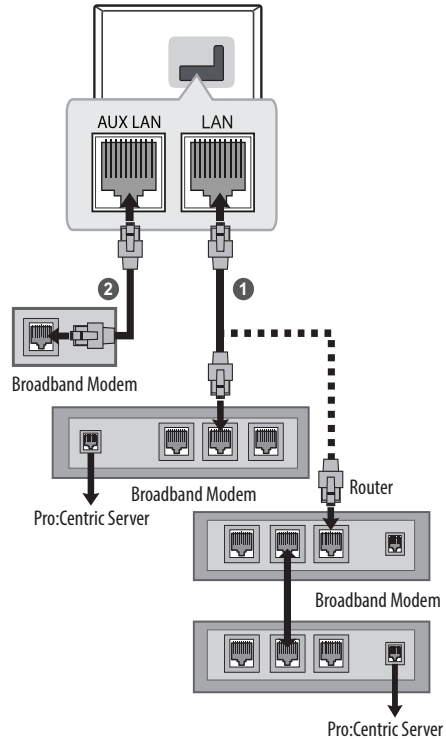
Network

(Depending on model)

Wired network connection

This TV can be connected to a Pro:Centric server via the **LAN** port. After making the physical connection, the TV needs to be set up for network communication.

Connect the **LAN** port of the Modem or Router from Pro:Centric server to the **LAN** port on the TV.



- 1 Connect the **LAN** port of the Modem or Router to the **LAN** port on the TV.
- 2 Connect the **LAN** port of the PC to the **AUX LAN** port on the TV. (Depending on model)

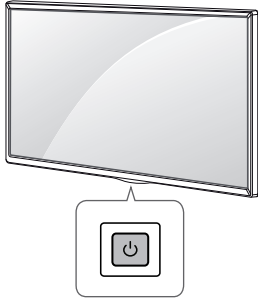


- Do not connect a modular phone cable to the **LAN** port.
- Since there are various connection methods, please follow the specifications of your telecommunication carrier or internet service provider.

Using Button

(Depending on model)

You can simply operate the TV functions, using the button.



Basic functions

	Power On (Press)
	Power Off ¹ (Press and Hold)
	Menu Control (Press ²)
	Menu Selection (Press and Hold ³)

- 1 All running apps will close.
- 2 You can access and adjust the menu by pressing the button when TV is on.
- 3 You can use the function when you access menu control.

Adjusting the menu

(Depending on model)

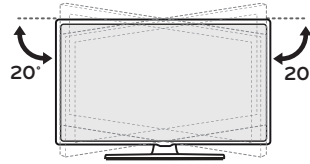
When the TV is turned on, press the button one time. You can adjust the Menu items using the button.

	Turns the power off.
	Changes the input source.
	Scrolls through the saved programmes.
	Adjusts the volume level.

Adjusting the Angle of the TV to suit view

(Depending on model)

Swivel 20 degrees to the left or right and adjust the angle of the TV to suit your view.



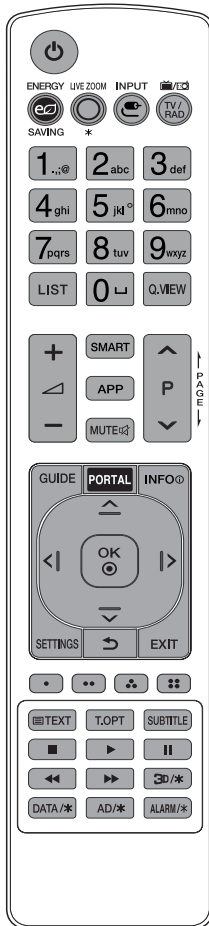
- When adjusting the angle of the product, watch out for your fingers.
- Personal injury may occur if hands or fingers are pinched. If the product is tilted too much, it may fall, causing damage or injury.

Using Remote Control

The descriptions in this manual are based on the buttons on the remote control. Please read this manual carefully and use the TV correctly.

To replace batteries, open the battery cover, replace batteries (1.5 V AAA) matching the ⊕ and ⊖ ends to the label inside the compartment, and close the battery cover.

Make sure to point the remote control toward the remote control sensor on the TV.



(Some buttons and services may not be provided depending on models or regions.)

* To use the button, press and hold for more than 3 seconds.

⏻ (POWER) Turns the TV on or off.

⚡ ENERGY SAVING Adjusts the brightness of the screen to reduce energy consumption.

📺 LIVE ZOOM* This function is not supported.

📶 INPUT Changes the input source.

TV/RAD 📻/📺 Selects Radio, TV and DTV programme.

Number buttons Enters numbers.

Alphabet buttons Enters letters.

LIST Accesses the saved programme list.

␣ (SPACE) Opens an empty space on the screen keyboard.

Q.VIEW Returns to the previously viewed programme.

+ / - Adjusts the volume level.

SMART Accesses the Home menu.

SMART* Shows the previous history.

APP Shows the previous history.

MUTE 📴 Mutes all sounds.

MUTE 📴* Accesses the [Accessibility] menu.

^ / v Scrolls through the saved programmes.

⏪ / ⏩ Moves to the previous or next screen.

GUIDE Shows programme guide.

PORTAL Displays and removes hotel interactive menu.

INFO 📄 Views the information of the current programme and screen.

Navigation buttons (up/down/left/right) Scrolls through menus or options.

OK 📄 Selects menus or options and confirms your input.

SETTINGS Accesses the main menus.

⏪ (BACK) Returns to the previous level.

EXIT Clears on-screen displays and return to TV viewing.

•• These access special functions in some menus.

Teletext buttons (☰ TEXT, T.OPT) These buttons are used for teletext.

SUBTITLE Recalls your preferred subtitle in digital mode.

Control buttons (⏮, ⏪, ⏩, ⏭) Controls media contents.

3D/* This function is not supported.

DATA/* Selects the MHP TV menu source.

AD/* Audio descriptions function will be enabled.

ALARM/* Sets the alarm function.



- Do not mix new batteries with old batteries. This may cause the batteries to overheat and leak.
- Failure to match the correct polarities of the battery may cause the battery to burst or leak, resulting in fire, personal injury, or ambient pollution.
- This apparatus uses batteries. In your community there might be regulations that require you to dispose of these batteries properly due to environmental considerations. Please contact your local authorities for disposal or recycling information.
- The product's internal and external batteries should not be exposed to excessive heat such as direct sunlight, fire, or the like.
- In Analogue TV and some countries, some remote control buttons may not work.

Troubleshooting

The software version can be updated for improvement in performance.

Customer needs to ensure the compatibility of customer's equipment with LGE software. If needed, please consult with LGE and upload revised software version according to the guidance provided by LGE.

Cannot control the TV with the remote control.

- Check the remote control sensor on the product and try again.
- Check if there is any obstacle between the product and the remote control.
- Check if the batteries are still working and properly installed (⊕ to ⊕, ⊖ to ⊖).

No image display and no sound is produced.

- Check if the product is turned on.
- Check if the power cord is connected to a wall outlet.
- Check if there is a problem in the wall outlet by connecting other products.

The TV turns off suddenly.

- Check the power control settings. The power supply may be interrupted.
- Check if the auto-off function is activated on the settings related time.
- If there is no signal while the TV is on, the TV will turn off automatically after 15 minutes of inactivity.

When connecting to the PC (HDMI), no signal is detected.

- Turn the TV off/on using the remote control.
- Reconnect the HDMI cable.
- Restart the PC with the TV on.

Abnormal display

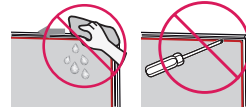
- If the product feels cold to the touch, there may be a small “flicker” when it is turned on. This is normal, there is nothing wrong with product.
- This panel is an advanced product that contains millions of pixels. You may see tiny black dots and/or brightly coloured dots (red, blue or green) at a size of 1 ppm on the panel. This does not indicate a malfunction and does not affect the performance and reliability of the product. This phenomenon also occurs in third-party products and is not subject to exchange or refund.
- You may find different brightness and colour of the panel depending on your viewing position(left/right/top/down). This phenomenon occurs due to the characteristic of the panel. It is not related with the product performance, and it is not malfunction.
- Displaying a still image for a prolonged period of time may cause image sticking. Avoid displaying a fixed image on the TV screen for a long period of time.

Generated sound

- “Cracking” noise: A cracking noise that occurs when watching or turning off the TV is generated by plastic thermal contraction due to temperature and humidity. This noise is common for products where thermal deformation is required.
- Electrical circuit humming/panel buzzing: A low level noise is generated from a high-speed switching circuit, which supplies a large amount of current to operate a product. It varies depending on the product. This generated sound does not affect the performance and reliability of the product.



- When cleaning the product, be careful not to allow any liquid or foreign objects to enter the gap between the upper, left or right side of the panel and the guide panel. (Depending on model)



- Make sure to wring any excess water or cleaner from the cloth.
- Do not spray water or cleaner directly onto the TV screen.
- Make sure to spray just enough of water or cleaner onto a dry cloth to wipe the screen.

Specifications

ENGLISH

(Depending on country)

Broadcasting Specifications				
	Digital TV			Analogue TV
Television system	DVB-T/T2 ¹ DVB-S/S2 ² DVB-C			PAL B/B, B/G, D/K, I SECAM B/G, D/K NTSC-M ³
Channel coverage (Band)	DVB-S/S2 ²	DVB-C	DVB-T/T2 ¹	46 ~ 862 MHz
	950~2,150 MHz	46 ~ 890 MHz	VHF III: 174 ~ 230 MHz UHF IV: 470 ~ 606 MHz UHF V: 606 ~ 862 MHz S Band II: 230 ~ 300 MHz S Band III: 300 ~ 470 MHz	
Maximum number of storable programmes	6,000	3,000		
External antenna impedance	75 Ω			
CI Module (W x H x D)	100.0 mm x 55.0 mm x 5.0 mm			

- 1 Only DVB-T2 support models. (Despite DVB-T2 Model, DVB-T/T2 does not apply in Philippine.)
- 2 Only DVB-T2/C/S2 support models.
- 3 Only NTSC-M support models.

After Sales Service (Egypt Only)

Shelf Life Time : 3 Years

LG is committed to providing all spare parts of this device during the shelf life time.

(Depending on country)

Wireless module (LGSBWAC92) specifications	
Wireless LAN (IEEE 802.11a/b/g/n/ac)	
Frequency Range	Output Power (Max.)
2,400 to 2,483.5 MHz	18 dBm
5,150 to 5,725 MHz	18 dBm
5,725 to 5,850 MHz	12 dBm
Bluetooth	
Frequency Range	Output Power (Max.)
2,400 to 2,483.5 MHz	8 dBm
As band channels can vary per country, the user cannot change or adjust the operating frequency. This product is configured for the regional frequency table.	
For consideration of the user, this device should be installed and operated with a minimum distance of 20 cm between the device and the body.	

(Only Vietnam)

Wireless module (LGSBWAC92) specifications	
Wireless LAN (IEEE 802.11a/b/g/n/ac)	
Frequency Range	Output Power (Max.)
2,400 to 2,483.5 MHz	17.5 dBm
5,150 to 5,350 MHz	17.5 dBm
5,725 to 5,850 MHz	12 dBm
Bluetooth	
Frequency Range	Output Power (Max.)
2,400 to 2,483.5 MHz	8 dBm
As band channels can vary per country, the user cannot change or adjust the operating frequency. This product is configured for the regional frequency table.	
For consideration of the user, this device should be installed and operated with a minimum distance of 20 cm between the device and the body.	

(Only Philippines)

ENGLISH

Wireless module (LGSBWAC92) specifications	
Wireless LAN (IEEE 802.11a/b/g/n/ac)	
Frequency Range	Output Power (Max.)
2,400 to 2,483.5 MHz	18 dBm
5,150 to 5,725 MHz	18 dBm
5,725 to 5,850 MHz	18 dBm
Bluetooth	
Frequency Range	Output Power (Max.)
2,400 to 2,483.5 MHz	8 dBm
As band channels can vary per country, the user cannot change or adjust the operating frequency. This product is configured for the regional frequency table. For consideration of the user, this device should be installed and operated with a minimum distance of 20 cm between the device and the body. FCC ID: BEJLGSBWAC92 / IC: 2703H-LGSBWAC92	

(Only Nigeria)

Connection and use of this communications equipment is permitted by the Nigerian Communications Commission

Environment condition	
Operating Temperature	0 °C to 40 °C
Operating Humidity	Less than 80 %
Storage Temperature	-20 °C to 60 °C
Storage Humidity	Less than 85 %

- The energy information provided with the product is indicated in accordance with the regulations of each country. (Depending on Country)
 - The Energy consumption is measured in accordance with IEC 62087.
- Actual Energy consumption may vary depending on factors such as the type of video content being played and TV settings.

HDMI-DTV supported mode

Resolution	Horizontal Frequency (kHz)	Vertical Frequency (Hz)
640 x 480p	31.46	59.94
	31.5	60
720 x 480p	31.46	59.94
	31.5	60
720 x 576p	31.25	50
1280 x 720p	44.95	59.94
	45	60
	37.5	50
1920 x 1080i	28.12	50
	33.71	59.94
	33.75	60
1920 x 1080p	26.97	23.97
	27	24
	33.71	29.97
	33.75	30
	56.25	50
	67.43	59.94
1920 x 1080p	67.5	60
	112.5	100
	134.86	119.88
	135	120
3840 x 2160p	53.94	23.97
	54	24
	56.25	25
	67.43	29.97
	67.5	30
	112.5	50
	134.86	59.94
4096 x 2160p	135	60
	53.94	23.97
	54	24
	56.25	25
	67.43	29.97
	67.5	30
	112.5	50
134.86	59.94	
135	60	

HDMI-PC supported Mode

- PC audio is not supported.
- Use HDMI IN 1 for PC mode. (Depending on model)

Resolution	Horizontal Frequency (kHz)	Vertical Frequency (Hz)
640 x 350	31.46	70.09
720 x 400	31.46	70.08
640 x 480	31.46	59.94
800 x 600	37.87	60.31
1024 x 768	48.36	60
1360 x 768	47.71	60.01
1152 x 864	54.34	60.05
1280 x 1024	63.98	60.02
1920 x 1080	67.5	60
	134.86	119.88
	135	120
2560 x 1440	88.78	59.95
3840 x 2160	53.94	23.97
	54	24
	56.25	25
	67.43	29.97
	67.5	30
	112.5	50
	134.86	59.94
4096 x 2160	135	60
	53.94	23.97
	54	24
	56.25	25
	67.43	29.97
	67.5	30
	112.5	50
134.86	59.94	
135	60	

Supported Photo Formats

File Format	Format	Resolution
.jpeg, .jpg, .jpe	JPEG	Minimum: 64 (W) x 64 (H) Maximum (Normal Type): 15360 (W) x 8640 (H) Maximum (Progressive Type): 1920 (W) x 1440 (H)
.png	PNG	Minimum: 64 (W) x 64 (H) Maximum: 5760 (W) x 5760 (H)
.bmp	BMP	Minimum: 64 (W) x 64 (H) Maximum: 1920 (W) x 1080 (H)

Supported Audio Formats

File Format	Item	Info
.mp3	Bit rate	32 Kbps - 320 Kbps
	Sample freq.	16 kHz - 48 kHz
	Support	MPEG1, MPEG2
	Channels	mono, stereo
.wav	Bit rate	-
	Sample freq.	8 kHz - 96 kHz
	Support	PCM
	Channels	mono, stereo
.ogg	Bit rate	64 kbps - 320 kbps
	Sample freq.	8 kHz - 48 kHz
	Support	Vorbis
	Channels	mono, stereo
.wma	Bit rate	128 kbps - 320 kbps
	Sample freq.	8 kHz - 48 kHz
	Support	WMA
	Channels	up to 6 ch
.flac	Bit rate	-
	Sample freq.	8 kHz - 96 kHz
	Support	FLAC
	Channels	mono, stereo

- The number of supported programmes may vary depending on the sample frequency.

Supported Video Formats

Extension	Codec	
.asf .wmv	Video	VC-1 Advanced Profile (except for WMVA), VC-1 Simple and Main Profiles
	Audio	WMA Standard (except for WMA v1/WMA Speech)
.avi	Video	Xvid (GMC is not supported), H.264/AVC, Motion Jpeg, MPEG-4
	Audio	MPEG-1 Layer I, II, MPEG-1 Layer III (MP3), Dolby Digital, LPCM, ADPCM
.mp4 .m4v .mov	Video	H.264/AVC, MPEG-4, HEVC, AV1
	Audio	Dolby Digital, Dolby Digital Plus, AAC, MPEG-1 Layer III (MP3), Dolby AC-4 ¹
.3gp .3g2	Video	H.264/AVC, MPEG-4
	Audio	AAC, AMR-NB, AMR-WB
.mkv	Video	MPEG-2, MPEG-4, H.264/AVC, VP8, VP9, HEVC, AV1
	Audio	Dolby Digital, Dolby Digital Plus, AAC, PCM, MPEG-1 Layer I, II, MPEG-1 Layer III (MP3)
.ts .trp .tp .mts	Video	H.264/AVC, MPEG-2, HEVC
	Audio	MPEG-1 Layer I, II, MPEG-1 Layer III (MP3), Dolby Digital, Dolby Digital Plus, AAC, PCM, Dolby AC-4 ¹
.mpg .mpeg .dat	Video	MPEG-1, MPEG-2
	Audio	MPEG-1 Layer I, II, MPEG-1 Layer III (MP3)
.vob	Video	MPEG-1, MPEG-2
	Audio	Dolby Digital, MPEG-1 Layer I, II, DVD-LPCM

1. Dolby AC-4: This feature is available in certain models only.

Cautions for Video Playback

(Only UHD models)

- ULTRA HD Video: 3840 x 2160, 4096 x 2160
- Some HEVC encoded ULTRA HD videos other than the content officially provided by LG Electronics may not be played.
- Some codecs can be supported after a software upgrade.

Extension	Codec	
.mkv .mp4 .ts	Video	H.264/AVC, HEVC
	Audio	Dolby Digital, Dolby Digital Plus, AAC

Supported External Subtitles

Subtitle	Format
External Subtitle	*.smi, *.srt, *.sub (MicroDVD, SubViewer 1.0/2.0), *.ass, *.ssa, *.txt (TMPPlayer), *.psb (PowerDivX), *.dcs (DLP Cinema)
Embedded Subtitle	Matroska(mkv): Sub Station Alpha (SSA), Advanced Sub Station Alpha (ASS), SRT MP4: Timed Text

Open Source Software Notice Information

To obtain the source code under GPL, LGPL, MPL, and other open source licenses, that is contained in this product, please visit <https://opensource.lge.com>.

In addition to the source code, all referred license terms, warranty disclaimers and copyright notices are available for download.

LG Electronics will also provide open source code to you on CD-ROM for a charge covering the cost of performing such distribution (such as the cost of media, shipping, and handling) upon email request to opensource@lge.com.

This offer is valid for a period of three years after our last shipment of this product. This offer is valid to anyone in receipt of this information.

Licenses

Supported licenses may differ by model.






















The terms HDMI, HDMI High-Definition Multimedia Interface, and the HDMI Logo are trademarks or registered trademarks of HDMI Licensing Administrator, Inc.


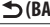









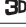
Manufactured under license from Dolby Laboratories. Dolby, Dolby Vision, Dolby Audio, Dolby Atmos, and the double-D symbol are trademarks of Dolby Laboratories.



IR CODES

- This feature is not available for all models.

Code (Hexa)	Function	Note
08	 (POWER)	Remote control Button (Power On/Off)
95	 ENERGY SAVING	Remote control Button
AF	 LIVE ZOOM*	Remote control Button
0B	 INPUT	Remote control Button
F0	TV/RAD  	Remote control Button
10-19	Number Key 0-9 Alphabet buttons  (SPACE)	Remote control Button
53	LIST	Remote control Button
1A	Q.VIEW	Remote control Button
02		Remote control Button
03		Remote control Button
7C	SMART	Remote control Button
B5	APP	Remote control Button
09	MUTE 	Remote control Button
00	 P PAGE 	Remote control Button
01	P  PAGE 	Remote control Button
AB	GUIDE	Remote control Button
0C	PORTAL	Remote control Button
AA	INFO 	Remote control Button
40		Remote control Button
41		Remote control Button
07		Remote control Button
06		Remote control Button

Code (Hexa)	Function	Note
44	OK 	Remote control Button
43	SETTINGS	Remote control Button
28	 (BACK)	Remote control Button
5B	EXIT	Remote control Button
72		Remote control Button
71		Remote control Button
63		Remote control Button
61		Remote control Button
20	 TEXT	Remote control Button
21	T.OPT(T.Option)	Remote control Button
39	SUBTITLE	Remote control Button
B1		Remote control Button
B0		Remote control Button
BA	II	Remote control Button
8F		Remote control Button
8E		Remote control Button
DC	 /*	Remote control Button
9F	DATA/*	Remote control Button
91	AD/*	Remote control Button
E8	ALARM/*	Remote control Button

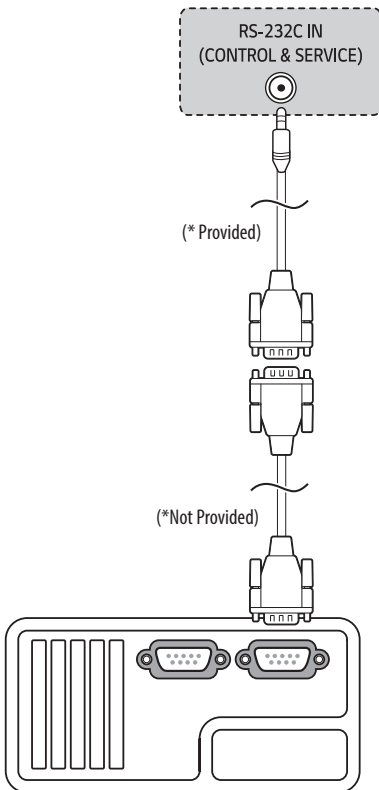
EXTERNAL CONTROL DEVICE SETUP

RS-232C Setup

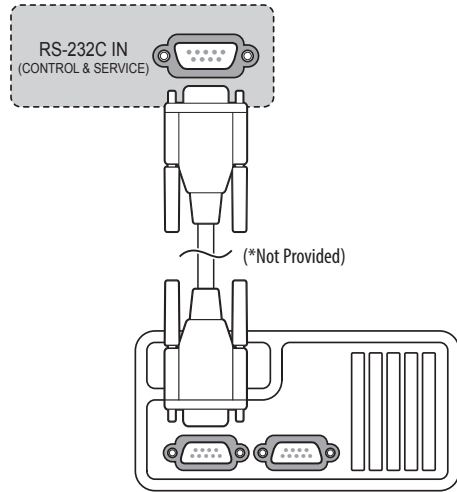
(Depending on model)

- Image shown may differ from your TV.
- Connect the RS-232C (serial port) input jack to an external control device (such as a computer or an A/V control system) to control the product's functions externally.
- Connect the serial port of the control device to the RS-232C jack on the product back panel.
- RS-232C connection cables are not supplied with the product.

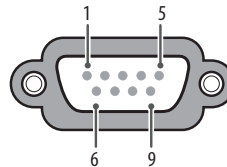
▶ A Type



▶ B Type



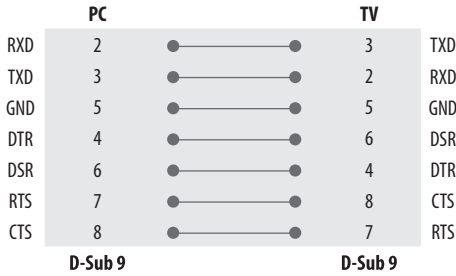
Type of Connector : D-Sub 9-Pin Male



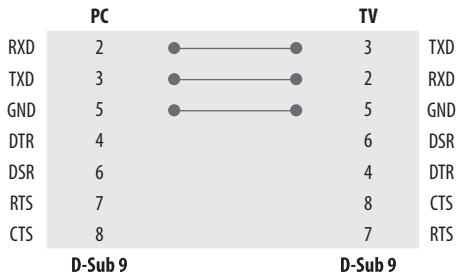
No.	Pin name
1	3.5 V
2	RXD (Receive data)
3	TXD (Transmit data)
4	IR OUT from TV
5	GND
6	No Connection
7	No Connection (5 V available in some models)
8	No Connection
9	No Connection (12 V available in some models)

RS-232C Configurations

7-Wire Configurations (Standard RS-232C cable)



3-Wire Configurations (Not standard)





Communication Parameters

- Baud rate: 9,600 bps (UART)
- Data length: 8 bits
- Parity: None
- Stop bit: 1 bit
- Communication code: ASCII code
- Use a crossed (reverse) cable.

Set ID

For Set ID number, see "Real Data Mapping".

- 1 Press **SETTINGS** →  to access the main menus.
- 2 Press the Navigation buttons to scroll to [Support] or [General] → [Set ID] and press **OK** .
- 3 Scroll left or right to select a [Set ID] number.
The adjustment range is 1-99.

Command Reference List

(Depending on model)

	Command1	Command2	Data (Hexadecimal)
1 Power	k	a	00 to 01
2 [Aspect Ratio]	k	c	(See p. 28)
3 Screen Mute	k	d	(See p. 28)
4 Volume Mute	k	e	00 to 01
5 Volume Control	k	f	00 to 64
6 [Contrast]	k	g	00 to 64
7 [Brightness]	k	h	00 to 64
8 [Colour]	k	i	00 to 64
9 [Tint]	k	j	00 to 64
10 [Sharpness]	k	k	00 to 32
11 OSD Select	k	l	00 to 01
12 Remote Control Lock Mode	k	m	00 to 01
13 [Balance]	k	t	00 to 64
14 [Colour Temperature]	x	u	00 to 64
15 [Energy Saving]	j	q	(See p. 30)
16 Auto Configuration	j	u	01
17 [Equalizer]	j	v	(See p. 31)
18 Tune Command	m	a	(See p. 31)
19 Programme [Skip] / [Add]	m	b	00 to 01
20 Key	m	c	(See p. 32)
21 Control [Backlight]	m	g	00 to 64
22 Input select	x	b	(See p. 32)

- During USB operations such as DivX or EMF, all commands except Power(ka) and Key(mc) are not executed and treated as NG.

Transmission / Receiving Protocol

(Depending on Model)

Transmission

(Command1)(Command2)([Set ID])([Data])(Cr)

(Command1) : First command to control the TV. (j, k, m or x)

(Command2) : Second command to control the TV.

([Set ID]) : You can adjust the set ID to choose desired monitor ID number in option menu. Adjustment range is 1 to 99. When selecting Set ID '0', every connected set is controlled. Set ID is indicated as decimal (1 to 99) on menu and as Hexa decimal (0 x 0 to 0 x 63) on transmission/receiving protocol.

([Data]) : To transmit command data. Transmit 'FF' data to read status of command.

(Cr) : Carriage Return

ASCII code '0 x 0D'

() : ASCII code 'space (0 x 20)'

OK Acknowledgement

(Command2)([Set ID])(OK)([Data])(x)

* The set transmits ACK (acknowledgement) based on this format when receiving normal data. At this time, if the data is data read mode, it indicates present status data. If the data is data write mode, it returns the data of the PC computer.

Error Acknowledgement

(Command2)([Set ID])(NG)([Data])(x)

* The set transmits ACK (acknowledgement) based on this format when receiving abnormal data from non-viable functions or communication errors.

[Data] 00 : Illegal Code

1 Power (Command: k a)

- ▶ To control Power On/Off of the set.

Transmission

(k)(a)()([Set ID])()([Data])(Cr)

[Data] 00 : [Off]

[Data] 01 : [On]

Ack

(a)()([Set ID])()([OK/NG])([Data])(x)

- ▶ To Show TV is Power On/Off.

Transmission

(k)(a)()([Set ID])()([FF])(Cr)

Ack

(a)()([Set ID])()([OK/NG])([Data])(x)

* Similarly, if other functions transmit '0 x FF' data based on this format, Acknowledgement data feed back presents status about each function.

* OK Ack., Error Ack. and other message may display on the screen when TV is power On.

2 [Aspect Ratio] (Command: k c) (Main Picture Size)

- ▶ To adjust the screen format. (Main picture format) You can also adjust the screen format using the picture settings.

Transmission

(k)(c)()([Set ID])()([Data])(Cr)

[Data] 01 : [4:3] (Normal screen - [Just Scan] Off)

[Data] 02 : [16:9] (Wide screen - [Just Scan] Off)

[Data] 06 : [Original] ([Just Scan] Off)

[Data] 09 : [Just Scan]

* Please make sure that the model doesn't support both Vertical Zoom and All-Direction Zoom mode.

Ack

(c)()([Set ID])()([OK/NG])([Data])(x)

* Using the PC input, you select either 16:9 or 4:3 screen aspect ratio.

* In DTV/HDMI (1080i 50 Hz / 60 Hz, 720p 50Hz / 60 Hz, 1080p 24 Hz / 30 Hz / 50 Hz / 60 Hz), Component (720p, 1080i, 1080p) mode, [Just Scan] is available.

* Full Wide is supported only for Digital, Analogue, AV.

3 Screen Mute (Command: k d)

- ▶ To select screen mute on/off.

Transmission

(k)(d)()([Set ID])()([Data])(Cr)

[Data] 00 : Screen mute off (Picture on) / Video mute off

[Data] 01 : Screen mute on (Picture off)

[Data] 10 : Video mute on

Ack

(d)()([Set ID])()([OK/NG])([Data])(x)

* In case of video mute on only, TV will display On Screen Display (OSD). But, in case of Screen mute on, TV will not display OSD.

4 Volume Mute (Command: k e)

- ▶ To control volume mute on/off.
You can also adjust mute using the mute button on remote control.

Transmission

(k)(e)()([Set ID])()([Data])(Cr)

[Data] 00 : Volume mute on (Volume off)

[Data] 01 : Volume mute off (Volume on)

Ack

(e)()([Set ID])()([OK/NG])([Data])(x)

5 Volume Control (Command: k f)

- ▶ To adjust volume.
You can also adjust volume with the volume buttons on remote control.

Transmission

(k)(f)()([Set ID])()([Data])(Cr)

[Data] Min : 00 to Max : 64

* Refer to "Real data mapping".

Ack

(f)()([Set ID])()([OK/NG])([Data])(x)

6 [Contrast] (Command: k g)

- ▶ To adjust screen contrast.
You can also adjust contrast in the picture settings.

Transmission

`(k)(g)()([Set ID])()([Data])(Cr)`

[Data] Min : 00 to Max : 64

* Refer to "Real data mapping".

Ack

`(g)()([Set ID])()([OK/NG])([Data])(x)`**7 [Brightness]** (Command: k h)

- ▶ To adjust screen brightness.
You can also adjust brightness in the picture settings.

Transmission

`(k)(h)()([Set ID])()([Data])(Cr)`

[Data] Min : 00 to Max : 64

* Refer to "Real data mapping".

Ack

`(h)()([Set ID])()([OK/NG])([Data])(x)`**8 [Colour]** (Command: k i)

- ▶ To adjust the screen colour.
You can also adjust colour in the picture settings.

Transmission

`(k)(i)()([Set ID])()([Data])(Cr)`

[Data] Min : 00 to Max : 64

* Refer to "Real data mapping".

Ack

`(i)()([Set ID])()([OK/NG])([Data])(x)`**9 [Tint]** (Command: k j)

- ▶ To adjust the screen tint.
You can also adjust tint in the picture settings.

Transmission

`(k)(j)()([Set ID])()([Data])(Cr)`

[Data] Red : 00 to Green : 64

* Refer to "Real data mapping".

Ack

`(j)()([Set ID])()([OK/NG])([Data])(x)`**10 [Sharpness]** (Command: k k)

- ▶ To adjust the screen sharpness.
You can also adjust sharpness in the picture settings.

Transmission

`(k)(k)()([Set ID])()([Data])(Cr)`

[Data] Min : 00 to Max : 32

* Refer to "Real data mapping".

Ack

`(k)()([Set ID])()([OK/NG])([Data])(x)`**11 OSD Select** (Command: k l)

- ▶ To select OSD (On Screen Display) on/off when controlling remotely.

Transmission

`(k)(l)()([Set ID])()([Data])(Cr)`

[Data] 00 : [Off]

[Data] 01 : [On]

Ack

`(l)()([Set ID])()([OK/NG])([Data])(x)`

12 Remote Control Lock Mode (Command: k m)

- ▶ To lock the front panel controls on the monitor and remote control.

Transmission

`(k)(m)()([Set ID])()([Data])(Cr)`

[Data] 00 : [Off]

[Data] 01 : [On]

Ack

`(m)()([Set ID])()(OK/NG)([Data])(x)`

- * If you are not using the remote control, use this mode. When main power is on/off, external control lock is released.
- * In the standby mode, if key lock is on, TV will not turn on by power on key of IR & Local Key.

13 [Balance] (Command: k t)

- ▶ To adjust balance.
You can also adjust balance in the audio settings.

Transmission

`(k)(t)()([Set ID])()([Data])(Cr)`

[Data] L : 00 to R : 64

- * Refer to "Real data mapping".

Ack

`(t)()([Set ID])()(OK/NG)([Data])(x)`**14 [Colour Temperature]** (Command: x u)

- ▶ To adjust Colour Temperature. You can also adjust Colour Temperature in the picture settings.

Transmission

`(x)(u)()([Set ID])()([Data])(Cr)`

[Data] Warm: 00 to Cool:64

- * Refer to "Real data mapping".

Ack

`(u)()([Set ID])()(OK/NG)([Data])(x)`**15 [Energy Saving]** (Command: j q)

- ▶ To reduce the power consumption of the TV. You can also adjust Energy Saving in picture settings.

Transmission

`(j)(q)()([Set ID])()([Data])(Cr)`

Power Saving Function					Level				Description
7	6	5	4		3	2	1	0	
0	0	0	0	Low Power	0	0	0	0	[Off]
0	0	0	0	Low Power	0	0	0	1	[Minimum]
0	0	0	0	Low Power	0	0	1	0	[Medium]
0	0	0	0	Low Power	0	0	1	1	[Maximum]
0	0	0	0	Low Power	0	1	0	1	[Screen Off]
0	0	0	0	Low Power	0	1	0	0	[Auto]

- ▶ [Auto] is available in TV that supports 'Intelligent Sensor'.

Ack

`(q)()([Set ID])()(OK/NG)([Data])(x)`**16 Auto Configuration** (Command: j u) (Only RGB support model)

- ▶ To adjust picture position and minimize image shaking automatically. It works only in RGB (PC) mode.

Transmission

`(j)(u)()([Set ID])()([Data])(Cr)`

[Data] 01 : To set

Ack

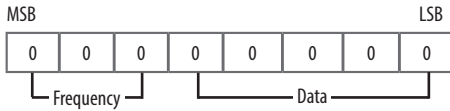
`(u)()([Set ID])()(OK/NG)([Data])(x)`

17 [Equalizer] (Command : j v)

► To adjust equalizer.

Transmission

(j)(v)()(Set ID)()(Data)(Cr)



7	6	5	Frequency	4	3	2	1	0	Step
0	0	0	1st Band	0	0	0	0	0	0 (decimal)
0	0	1	2nd Band	0	0	0	0	1	1 (decimal)
0	1	0	3rd Band
0	1	1	4th Band	1	0	0	1	1	19 (decimal)
1	0	0	5th Band	1	0	1	0	0	20 (decimal)

Ack

(v)()(Set ID)()(OK/NG)(Data)(x)

18 Tune Command (Command: m a)

► Select channel to following physical number.

Transmission

(m)(a)()(Set ID)()(Data 00)()(Data 01)()(Data 02)(Cr)

[Data] 00 : High channel data

[Data] 01 : Low channel data

ex. No. 47 → 00 2F (2FH)

No. 394 → 01 8A (18AH),

DTV No. 0 → Don't care

[Data] 02 : (Antenna)

0 x 00 : Analogue Main

0 x 10 : DTV Main

0 x 20 : Radio

(Cable)

0 x 80 : Analogue Main

0 x 90 : DTV Main

0 x A0 : Radio

(Satellite)

0 x 40 : DTV Main

0 x 50 : Radio Main

Channel data range

Min : 00 Max : 270F (0 to 9999)

Ack

(a)()(Set ID)()(OK/NG)(Data)(x)

19 Programme [Skip] / [Add] (Command: m b)

► To set skip status for the current Programme.

Transmission

(m)(b)()([Set ID])()([Data])(Cr)

[Data] 00 : [Skip]

[Data] 01 : [Add]

Ack

(b)()([Set ID])() (OK/NG)([Data])(x)

20 Key (Command: m c)

► To send IR remote key code.

Transmission

(m)(c)()([Set ID])()([Data])(Cr)

[Data] IR CODES

Ack

(c)()([Set ID])() (OK/NG)([Data])(x)

21 Control [Backlight] (Command: m g)

► To control the backlight.

Transmission

(m)(g)()([Set ID])()([Data])(Cr)

[Data] Min : 00 to Max : 64

Ack

(g)()([Set ID])() (OK/NG)([Data])(x)

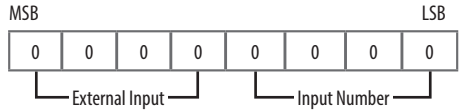
22 Input select (Command: x b) (Main Picture Input)

► To select input source for main picture.

Transmission

(x)(b)()([Set ID])()([Data])(Cr)

[Data] Structure



External Input				Data
0	0	0	0	DTV
0	0	0	1	Analogue
0	0	1	0	AV
0	1	0	0	Component
0	1	1	0	RGB
0	1	1	1	HDMI
1	0	0	0	
1	0	0	1	
1	0	1	0	

Input Number				Data
0	0	0	0	Input1
0	0	0	1	Input2
0	0	1	0	Input3
0	0	1	1	Input4

Ack

(b)()([Set ID])() (OK/NG)([Data])(x)

*** Real data mapping**

00: Step 0
:
A: Step 10 ([Set ID] 10)
:
F: Step 15 ([Set ID] 15)
10: Step 16 ([Set ID] 16)
:
64: Step 100
:
6E: Step 110
:
73: Step 115
74: Step 116
:
CF: Step 199
:
FE: Step 254
FF: Step 255



The model and serial number of the product are located on the back and on one side of the product. Record them below in case you ever need service.

Model _____

Serial no. _____



تجد طراز المنتج ورقمه التسلسلي على الجهة الخلفية منه وعلى
أحد جوانبه. دُونهما أدناه في حال احتجت إلى أي خدمة.

الطراز

الرقم التسلسلي

* رسم خرائط البيانات الحقيقية

:00	الخطوة 0
:	:
:A	الخطوة 10 (مُعَرَّف الضبط] 10)
:	:
:F	الخطوة 15 (مُعَرَّف الضبط] 15)
:10	الخطوة 16 (مُعَرَّف الضبط] 16)
:	:
:64	الخطوة 100
:	:
:6E	الخطوة 110
:	:
:73	الخطوة 115
:74	الخطوة 116
:	:
:CF	الخطوة 199
:	:
:FE	الخطوة 254
:FF	الخطوة 255

19 برنامج [تخطي] / [إضافة] (الأمر: b m)

◀ لضبط حالات التخطي من البرنامج الحالي.

الإرسال

$$(b)(m) () () (مُعَرَف الضبط) () () (البيانات) (Cr)$$

[البيانات] 00: [تخطي]

[البيانات] 01: [إضافة]

إشعار

$$(x) () () (مُعَرَف الضبط) () () (OK/NG) () (البيانات) (x)$$

20 المفتاح (الأمر: c m)

◀ لإرسال كود مفتاح IR عن بُعد.

الإرسال

$$(c)(m) () () (مُعَرَف الضبط) () () (البيانات) (Cr)$$

[البيانات] رموز IR

إشعار

$$(c) () () (مُعَرَف الضبط) () () (OK/NG) () (البيانات) (x)$$

21 تحكم [إضاءة خلفية] (الأمر: g m)

◀ للتحكم في الإضاءة الخلفية.

الإرسال

$$(g)(m) () () (مُعَرَف الضبط) () () (البيانات) (Cr)$$

[البيانات] الحد الأدنى: من 00 إلى الحد الأقصى: 64

إشعار

$$(g) () () (مُعَرَف الضبط) () () (OK/NG) () (البيانات) (x)$$

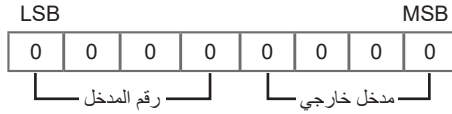
22 إدخال تحديد (الأمر: b x) (مدخلات الصورة الرئيسية)

◀ لتحديد مصدر الإدخال للصورة الرئيسية.

الإرسال

$$(x)(b) () () (مُعَرَف الضبط) () () (البيانات) (Cr)$$

[البيانات] هيكلية



بيانات	مدخل خارجي			
التفاضل الرقمي	0	0	0	0
التناظري	1	0	0	0
AV	0	1	0	0
المكون	0	0	1	0
RGB	0	1	1	0
HDMI	1	1	1	0
	0	0	0	1
	1	0	0	1
	0	1	0	1

بيانات	رقم المدخل			
إدخال 1	0	0	0	0
إدخال 2	1	0	0	0
إدخال 3	0	1	0	0
إدخال 4	1	1	0	0

إشعار

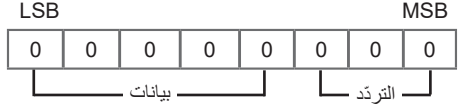
$$(b) () () (مُعَرَف الضبط) () () (OK/NG) () (البيانات) (x)$$

17 [معادل] (الأمر: z v)

◀ لضبط موازن الصوت.

الإرسال

(j)(v)() (مُعَرَف الضبط) () (البيانات)(Cr)



الخطوة	0	1	2	3	4	التردد	5	6	7
0 (عشري)	0	0	0	0	0	النطاق الأول	0	0	0
1 (عشري)	1	0	0	0	0	النطاق الثاني	1	0	0
...	النطاق الثالث	0	1	0
19 (عشري)	1	1	0	0	1	النطاق الرابع	1	1	0
20 (عشري)	0	0	1	0	1	النطاق الخامس	0	0	1

إشعار

(v)() (مُعَرَف الضبط) () (OK/NG)(البيانات)(x)

18 ضبط الأوامر (الأمر: a m)

◀ قم بتحديد القناة لتتبع الرقم الفعلي.

الإرسال

(m)(a)() (مُعَرَف الضبط) () (البيانات)(00) () (البيانات) (01)
() (البيانات)(Cr)

[البيانات] 00: بيانات القناة العالية

[البيانات] 01: بيانات القناة المنخفضة

مثال رقم 47 ← 2F 00 (2FH)

رقم 394 ← 01 8A (18AH)،

DTV رقم 0 ← لا تكثرث

[البيانات] 02: (هوائي)

0 × 00: التناظري الرئيسي

0 × 10: التلفاز الرقمي الرئيسي

0 × 20: الراديو

(كيل)

0 × 80: التناظري الرئيسي

0 × 90: التلفاز الرقمي الرئيسي

0 × A0: الراديو

(القمر الصناعي)

0 × 40: التلفاز الرقمي الرئيسي

0 × 50: الراديو الرئيسي

نطاق بيانات القناة

الحد الأدنى: 00 الحد الأقصى: 270F (من 0 إلى 9999)

إشعار

(a)() (مُعَرَف الضبط) () (OK/NG)(البيانات)(x)

12 وضع قفل جهاز التحكم عن بُعد (الامر: m k)

◀ لقفل عناصر التحكم في اللوحة الامامية على الشاشة والريموت. الإرسال

(m)(k)() (مُعَرَّف الضبط)() (البيانات)([Cr)

[البيانات] 00: [إيقاف تشغيل]

[البيانات] 01: [تشغيل]

إشعار

(m)() (مُعَرَّف الضبط)() (OK/NG)([البيانات])(x)

* إذا لم تكن تستخدم الريموت، فاستخدم هذا الوضع. عندما تكون الطاقة الرئيسية في وضع التشغيل / الإيقاف، فسيتم تحرير قفل التحكم الخارجي.

* في وضع الاستعداد، إذا كان قفل المفتاح في وضع التشغيل، فلن يتم تشغيل التلفاز بواسطة مفتاح تشغيل IR والمفتاح المحلي.

13 [التزان] (الامر: t k)

◀ لضبط الاتزان.

يمكنك أيضًا ضبط الاتزان من إعدادات الصوت.

الإرسال

(t)(k)() (مُعَرَّف الضبط)() (البيانات)([Cr)

[البيانات] L: من 00 إلى R: 64

* تشير إلى "رسم خرائط البيانات الحقيقية".

إشعار

(t)() (مُعَرَّف الضبط)() (OK/NG)([البيانات])(x)

14 [درجة حرارة اللون] (الامر: u x)

◀ لضبط درجة حرارة اللون. يمكنك أيضًا ضبط درجة حرارة اللون من إعدادات الصورة.

الإرسال

(x)(u)() (مُعَرَّف الضبط)() (البيانات)([Cr)

[البيانات] الدافئة: من 00 إلى البارد: 64

* تشير إلى "رسم خرائط البيانات الحقيقية".

إشعار

(u)() (مُعَرَّف الضبط)() (OK/NG)([البيانات])(x)

15 [توفير الطاقة] (الامر: q j z)

◀ لتقليل استهلاك الطاقة للتلفاز. يمكنك أيضًا ضبط توفير الطاقة من إعدادات الصورة.

الإرسال

(j)(q)() (مُعَرَّف الضبط)() (البيانات)([Cr)

الوصف	المستوى				وظيفة موثر الطاقة				
	0	1	2	3	4	5	6	7	
[إيقاف تشغيل]	0	0	0	0	الطاقة المنخفضة	0	0	0	0
[الحد الأدنى]	1	0	0	0	الطاقة المنخفضة	0	0	0	0
[متوسط]	0	1	0	0	الطاقة المنخفضة	0	0	0	0
[الحد الأقصى]	1	1	0	0	الطاقة المنخفضة	0	0	0	0
[إيقاف الشاشة]	1	0	1	0	الطاقة المنخفضة	0	0	0	0
[تلقائي]	0	0	1	0	الطاقة المنخفضة	0	0	0	0

◀ "تلقائي" متاح في التلفاز الذي يدعم خاصية "الاستشعار الذكي".

إشعار

(q)() (مُعَرَّف الضبط)() (OK/NG)([البيانات])(x)

16 Auto Cofiguratio (الامر: u j z) (يدعم فقط نموذج الألوان الأحمر والأخضر والأزرق)

◀ لضبط موضع الصورة وتقليل اهتزاز الصورة تلقائيًا. يعمل فقط على وضع نموذج الألوان الأحمر والأخضر والأزرق (المحمول).

الإرسال

(j)(u)() (مُعَرَّف الضبط)() (البيانات)([Cr)

[البيانات] 01: لضبط

إشعار

(u)() (مُعَرَّف الضبط)() (OK/NG)([البيانات])(x)

6 [تباين] (الأمر: g k)

◀ لضبط تباين الشاشة.
يمكنك أيضًا ضبط التباين من إعدادات الصورة.

الإرسال

(g)(k)() (مُعَرَّف الضبط)() (البيانات)(Cr)

[البيانات] الحد الأدنى: من 00 إلى الحد الأقصى: 64
* تشير إلى "رسم خرائط البيانات الحقيقية".

إشعار

(g)() (مُعَرَّف الضبط)() (OK/NG)(البيانات)(x)

7 [سطوع] (الأمر: h k)

◀ لضبط سطوع الشاشة.
يمكنك أيضًا ضبط السطوع من إعدادات الصورة.

الإرسال

(h)(k)() (مُعَرَّف الضبط)() (البيانات)(Cr)

[البيانات] الحد الأدنى: من 00 إلى الحد الأقصى: 64
* تشير إلى "رسم خرائط البيانات الحقيقية".

إشعار

(h)() (مُعَرَّف الضبط)() (OK/NG)(البيانات)(x)

8 [لون] (الأمر: i k)

◀ لضبط لون الشاشة.
يمكنك أيضًا ضبط اللون من إعدادات الصورة.

الإرسال

(i)(k)() (مُعَرَّف الضبط)() (البيانات)(Cr)

[البيانات] الحد الأدنى: من 00 إلى الحد الأقصى: 64
* تشير إلى "رسم خرائط البيانات الحقيقية".

إشعار

(i)() (مُعَرَّف الضبط)() (OK/NG)(البيانات)(x)

9 [درجة اللون] (الأمر: j k)

◀ لضبط درجة لون الشاشة.
يمكنك أيضًا ضبط درجة اللون من إعدادات الصورة.

الإرسال

(j)(k)() (مُعَرَّف الضبط)() (البيانات)(Cr)

[البيانات] الحمراء: من 00 إلى الأخضر: 64
* تشير إلى "رسم خرائط البيانات الحقيقية".

إشعار

(j)() (مُعَرَّف الضبط)() (OK/NG)(البيانات)(x)

10 [حدة] (الأمر: k k)

◀ لضبط حدة الشاشة.
يمكنك أيضًا ضبط الحدة من إعدادات الصورة.

الإرسال

(k)(k)() (مُعَرَّف الضبط)() (البيانات)(Cr)

[البيانات] الحد الأدنى: من 00 إلى الحد الأقصى: 32
* تشير إلى "رسم خرائط البيانات الحقيقية".

إشعار

(k)() (مُعَرَّف الضبط)() (OK/NG)(البيانات)(x)

11 تحديد OSD (الأمر: l k)

◀ لتحديد تشغيل/إيقاف تصميم الأنظمة الاختيارية (على شاشة العرض) عند التحكم بها عن بُعد.

الإرسال

(l)(k)() (مُعَرَّف الضبط)() (البيانات)(Cr)

[البيانات] 00: [إيقاف تشغيل]

[البيانات] 01: [تشغيل]

إشعار

(l)() (مُعَرَّف الضبط)() (OK/NG)(البيانات)(x)

1 الطاقة (الأمر: a k)

◀ للتحكم في تشغيل/إيقاف الطاقة للجهاز.

الإرسال

(a)(k) (مُعَرَّف الضبط) () (البيانات) (Cr)

[البيانات] 00: إيقاف تشغيل]

[البيانات] 01: تشغيل]

إشعار

(a) () (مُعَرَّف الضبط) (OK/NG) (البيانات) (x)

◀ لعرض التلفاز وهو تشغيل/إيقاف الطاقة.

الإرسال

(a)(k) (مُعَرَّف الضبط) () (FF) (Cr)

إشعار

(a) () (مُعَرَّف الضبط) (OK/NG) (البيانات) (x)

* وبالمثل، إذا كانت الوظائف الأخرى تنقل بيانات "FF x 0" استنادًا على هذا الشكل، فإن تقرير بيانات الإشعار بالاستلام يُظهر الحالات لكل وظيفة.

* يمكن لإشعار الاستلام بالموافقة أو الخطأ والرسائل الأخرى أن تظهر على الشاشة عندما يكون التلفاز قيد التشغيل.

2 [نسبة طول إلى عرض] (الأمر: c k) (الرئيسي الصورة الحجم)

◀ لضبط تنسيق الشاشة. (الرئيسي الصورة الحجم) يمكنك أيضًا ضبط تنسيق الشاشة مستخدمًا إعدادات الصورة.

الإرسال

(c)(k) () (مُعَرَّف الضبط) () (البيانات) (Cr)

[البيانات] 01: [4:3] (الشاشة العادية - إيقاف [مسح فقط])

[البيانات] 02: [16:9] (الشاشة الواسعة - إيقاف [مسح فقط])

[البيانات] 06: [أصلي] (إيقاف [مسح فقط])

[البيانات] 09: [مسح فقط]

* يرجى التأكد من أن النموذج لا يدعم كل من التكبير الأفقي ووضع التكبير لكل الجهات.

إشعار

(c) () (مُعَرَّف الضبط) (OK/NG) (البيانات) (x)

* باستخدام مدخل PC، فإنك تحدد ما إذا كانت نسبة الطول إلى العرض للشاشة 16:9 أو 4:3.

* في (DTV/HDMI) 1080i 50 هرتز / 60 هرتز، 720p

50 هرتز / 60 هرتز، 1080p 24 هرتز / 30 هرتز / 50 هرتز /

60 هرتز)، وضع المكون (1080p، 1080i، 720p)،

[مسح فقط] هو المتاح.

* العرض بملء الشاشة مدعوم في الوضع الرقمي والتناظري وAV.

3 كتم صوت الشاشة (الأمر: d k)

◀ لتحديد تشغيل/إيقاف كتم صوت الشاشة.

الإرسال

(d)(k) (مُعَرَّف الضبط) () (البيانات) (Cr)

[البيانات] 00: إيقاف كتم صوت الشاشة (تشغيل الصورة) /

إيقاف كتم صوت الفيديو

[البيانات] 01: تشغيل كتم صوت الشاشة (إيقاف الصورة)

[البيانات] 10: تشغيل كتم صوت الفيديو

إشعار

(d) () (مُعَرَّف الضبط) (OK/NG) (البيانات) (x)

* في حالة تشغيل كتم صوت الفيديو فقط، سيتم عرض التلفاز على شاشة العرض (OSD). ولكن، في حالة تشغيل كتم صوت الشاشة، فلن يتم عرض التلفاز في OSD.

4 كتم مستوى الصوت (الأمر: e k)

◀ للتحكم في تشغيل/إيقاف حجم كتم الصوت. يمكنك أيضًا ضبط كتم الصوت مستخدمًا زر كتم الصوت أو جهاز التحكم عن بُعد.

الإرسال

(e)(k) (مُعَرَّف الضبط) () (البيانات) (Cr)

[البيانات] 00: تشغيل حجم كتم الصوت (إيقاف حجم الصوت)

[البيانات] 01: إيقاف حجم كتم الصوت (تشغيل حجم الصوت)

إشعار

(e) () (مُعَرَّف الضبط) (OK/NG) (البيانات) (x)

5 التحكم في الصوت (الأمر: f k)

◀ لضبط حجم الصوت. يمكنك أيضًا ضبط حجم الصوت مستخدمًا زر حجم الصوت أو جهاز التحكم عن بُعد.

الإرسال

(f)(k) (مُعَرَّف الضبط) () (البيانات) (Cr)

[البيانات] الحد الأدنى: من 00 إلى الحد الأقصى: 64

* تشير إلى "رسم خرائط البيانات الحقيقية".

إشعار

(f) () (مُعَرَّف الضبط) (OK/NG) (البيانات) (x)

الإرسال

(الأمري1)(الأمري2) () (معرّف الضبط) () (البيانات)(Cr)

(الأمري1): الأمر الأول للتحكم في التفاضل. (z أو k أو m أو x)

(الأمري2): الأمر الثاني للتحكم في التفاضل.

(معرّف الضبط): يمكنك ضبط التعريف لاختيار رقم المعرف للشاشة

المطلوبة في القائمة الاختيارية. نطاق التعديل هو من 1 إلى 99.

عند اختيار ضبط التعريف "0"، فإن كل الإعدادات المتصلة سيتم

التحكم بها. ويشار إلى ضبط التعريف على أنه عشري (من 1 إلى

99) في القائمة وعلى أنه سداسي عشري (من 0 x 0 إلى 63 x 0)

في بروتوكول الإرسال/الاستلام.

(البيانات): لاستلام بيانات الأوامر. لاستلام بيانات "FF" لقراءة

حالات الأوامر.

(Cr): الإرجاع

كود ASCII "0D x 0"

() : كود ASCII "مساحة (20 x 0)"

إشعار بالموافقة

(الأمري2) () (معرّف الضبط) () (OK)(البيانات)(x)

* يقوم الجهاز بإرسال إشعار الموافقة (ACK) استنادًا إلى هذا التنسيق

عند تلقي البيانات العادية. وفي ذلك الوقت، إذا كانت البيانات في

وضع قراءة البيانات، فإنه يشير إلى بيانات الحالات الحالية. وإذا

كانت البيانات في وضع كتابة البيانات، فإنها تُعيد بيانات الكمبيوتر

المحمول.

إشعار بحدوث خطأ

(الأمري2) () (معرّف الضبط) () (NG)(البيانات)(x)

* يقوم الجهاز بإرسال إشعار بالاستلام (ACK) استنادًا إلى هذا

التنسيق عندما يستلم بيانات غير طبيعية من وظائف غير صالحة أو

أخطاء بالاتصال.

(البيانات) [00: كود غير قانوني

بيانات (السادس عشري)	الأمر 2	الأمر 1	
من 00 إلى 01	a	k	1 الطاقة
(راجع الصفحة 28)	c	k	2 [نسبة طول إلى عرض]
(راجع الصفحة 28)	d	k	3 كتم صوت الشاشة
من 00 إلى 01	e	k	4 كتم مستوى الصوت
من 00 إلى 64	f	k	5 التحكم في الصوت
من 00 إلى 64	g	k	6 [تباين]
من 00 إلى 64	h	k	7 [إسطوع]
من 00 إلى 64	i	k	8 [لون]
من 00 إلى 64	j	k	9 [درجة اللون]
من 00 إلى 32	k	k	10 [حدة]
من 00 إلى 01	l	k	11 تحديد OSD
من 00 إلى 01	m	k	12 وضع قفل جهاز التحكم عن بعد
من 00 إلى 64	t	k	13 [اتزان]
من 00 إلى 64	u	x	14 [درجة حرارة اللون]
(راجع الصفحة 30)	q	j	15 [توفير الطاقة]
01	u	j	16 Auto Cofiguratio
(راجع الصفحة 31)	v	j	17 [معدل]
(راجع الصفحة 31)	a	m	18 ضبط الأوامر
من 00 إلى 01	b	m	19 برنامج [خطي] / [إضافة]
(راجع الصفحة 32)	c	m	20 المفتاح
من 00 إلى 64	g	m	21 تحكم [إضاءة خلفية]
(راجع الصفحة 32)	b	x	22 إدخال تحديد

- أثناء عمليات USB مثل DivX أو EMF، فإن كل الأوامر باستثناء التشغيل (ka) والمفتاح (mc) لا يتم تنفيذها وتعامل على أنها NG.

تكوينات RS-232C

مقاييس الاتصال

- معدل البود: 9600 بت في الثانية (الاستقبال/الإرسال المتزامن العالمي)
- طول البيانات: 8 بت
- التكافؤ: لا يوجد
- بت التوقف: 1 بت
- رمز الاتصال: كود ASCII
- استخدم كبل (عكسي) متقاطع.

مُعَرِّف الضبط

لرقم ضبط المعرّف، انظر "رسم خرائط البيانات الحقيقية".

- 1 اضغط على **SETTINGS** ← (للموصول إلى القوائم الرئيسية).
- 2 اضغط على أزرار التنقل للتمرير إلى [الدعم] أو [عام] → [مُعَرِّف الضبط] واضغط على **OK**.
- 3 قم بالتمرير إلى اليسار أو اليمين لاختيار رقم [مُعَرِّف الضبط]. نطاق التعديل هو من 1 إلى 99.

تكوينات 7-أسلاك

(كبل RS-232C القياسي)

	التلفاز	المحمول	
TXD	3	2	RXD
RXD	2	3	TXD
GND	5	5	GND
DSR	6	4	DTR
DTR	4	6	DSR
CTS	8	7	RTS
RTS	7	8	CTS
	D-Sub 9	D-Sub 9	

العربية

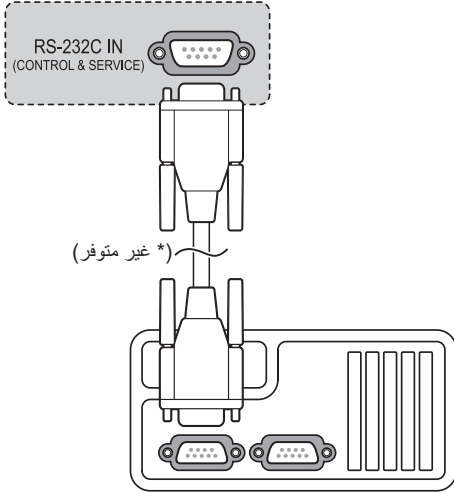
تكوينات 3-أسلاك

(غير قياسي)

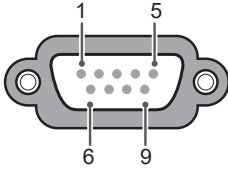
	التلفاز	المحمول	
TXD	3	2	RXD
RXD	2	3	TXD
GND	5	5	GND
DSR	6	4	DTR
DTR	4	6	DSR
CTS	8	7	RTS
RTS	7	8	CTS
	D-Sub 9	D-Sub 9	

ضبط جهاز التحكم الخارجي

النوع B ◀



نوع الموصل: D-Sub 9-سنون ذكر



الرقم.	اسم السن
1	3.5 فولت
2	RXD (تلقي البيانات)
3	TXD (نقل البيانات)
4	مخرج IR من التلفاز
5	GND
6	لا يوجد اتصال
7	لا يوجد اتصال (5 فولت متوفر في بعض النماذج)
8	لا يوجد اتصال
9	لا يوجد اتصال (12 فولت متوفر في بعض النماذج)

إعداد RS-232C

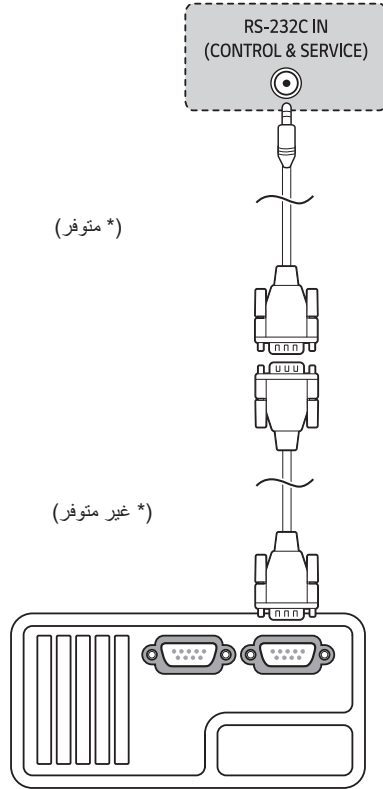
(حسب الطراز)

• قد تختلف الصورة المعروضة عن صورة التلفاز لديك.
 • قم بتوصيل مقبس المدخل RS-232C (المنفذ التسلسلي) بجهاز التحكم الخارجي (مثل الكمبيوتر أو نظام تحكم A/V) للتحكم بوظائف المنتج الخارجية.

• قم بتوصيل المنفذ التسلسلي لجهاز التحكم بمقبس RS-232C الموجود في اللوحة الخلفية من المنتج.

• إن كابلات اتصال RS-232C غير مرفقة مع المنتج.

النوع A ◀



ملاحظة	الوظيفة	الرمز (سداسي)
زر جهاز الريموت	OK ⊙	44
زر جهاز الريموت	SETTINGS	43
زر جهاز الريموت	(الرجوع) ↶	28
زر جهاز الريموت	EXIT	5B
زر جهاز الريموت	•	72
زر جهاز الريموت	••	71
زر جهاز الريموت	•••	63
زر جهاز الريموت	••••	61
زر جهاز الريموت	☰ TEXT	20
زر جهاز الريموت	T.OPT(T.Option)	21
زر جهاز الريموت	SUBTITLE	39
زر جهاز الريموت	■	B1
زر جهاز الريموت	▶	B0
زر جهاز الريموت		BA
زر جهاز الريموت	◀◀	8F
زر جهاز الريموت	▶▶	8E
زر جهاز الريموت	3D/*	DC
زر جهاز الريموت	DATA/*	9F
زر جهاز الريموت	AD/*	91
زر جهاز الريموت	ALARM/*	E8

رموز IR

• هذه الوظيفة غير متوفرة في جميع الطرازات.

ملاحظة	الوظيفة	الرمز (سداسي)
زر جهاز الريموت (مفتاح التشغيل/الإيقاف)	⏻ (التشغيل)	08
زر جهاز الريموت	⏻ ENERGY SAVING	95
زر جهاز الريموت	⦿ LIVE ZOOM*	AF
زر جهاز الريموت	⦿ INPUT	0B
زر جهاز الريموت	TV/RAD 📺/📺	F0
زر جهاز الريموت	مفاتيح الأرقام 9-0 أزرار الحروف الأبجدية L (المسافة)	19-10
زر جهاز الريموت	LIST	53
زر جهاز الريموت	Q.VIEW	1A
زر جهاز الريموت	+ ▽	02
زر جهاز الريموت	▽ -	03
زر جهاز الريموت	SMART	7C
زر جهاز الريموت	APP	B5
زر جهاز الريموت	MUTE 🔇	09
زر جهاز الريموت	^ P PAGE	00
زر جهاز الريموت	P v PAGE	01
زر جهاز الريموت	GUIDE	AB
زر جهاز الريموت	PORTAL	0C
زر جهاز الريموت	INFO ⓘ	AA
زر جهاز الريموت	^	40
زر جهاز الريموت	v	41
زر جهاز الريموت	<	07
زر جهاز الريموت	>	06

معلومات حول إشعار البرامج المفتوحة التراخيص المصدر

قد تختلف التراخيص المدعومة وفقاً للطراز.



مصطلحا HDMI و HDMI High-Definition Multimedia Interface وشعار HDMI علامات تجارية أو علامات تجارية مسجلة لشركة HDMI Licensing Administrator, Inc. في الولايات المتحدة الأمريكية ودول أخرى.

تم التصنيع بموجب ترخيص من معامل Dolby. إن Dolby Atmos, Dolby Audio, Dolby Vision, Dolby و رمز D المزدوج تمثل علامات تجارية لمعامل Dolby.



للحصول على التعليمات البرمجية المصدر بموجب GPL و LGPL و MPL وتراخيص مفتوحة المصدر أخرى يتضمنها هذا المنتج، يرجى زيارة الموقع <https://opensource.lge.com>.

بالإضافة إلى التعليمات البرمجية المصدر، تتوفر كل أحكام الترخيص وإشعارات إخلاء المسؤولية وإشعارات حقوق النشر للتحميل.

ستوفر LG Electronics أيضاً التعليمات البرمجية المفتوحة المصدر على قرص CD-ROM مقابل رسم يغطي تكلفة القيام بهذا التوزيع (مثل تكلفة وسائل النقل والشحن والتسليم) بناءً على طلب يُرسل عبر البريد الإلكتروني إلى opensource@lge.com.

إن هذا العرض سار لفترة ثلاث سنوات بعد عملية الشحن الأخيرة لهذا المنتج. يتوفر هذا العرض لأي شخص يتلقى هذه المعلومات.

تنسيقات الفيديو المدعومة

تتبعها حول تشغيل الفيديو

(طرازات UHD فقط)

- فيديو ULTRA HD: 2160 x 4096 ، 2160 x 3840
- قد لا يتم تشغيل بعض مقاطع فيديو ULTRA HD ذات الترميز HEVC بخلاف المحتوى الذي تم توفيره بشكل رسمي من LG Electronics
- يمكن دعم بعض الترميزات بعد ترقية البرنامج.

برنامج فك التشفير		الامتداد
H.264/AVC, HEVC	الفيديو	.mkv
Dolby Digital, Dolby Digital Plus, AAC	الصوت	.mp4 .ts

الترجمات الخارجية المدعومة

التنسيق	ترجمة
*.smi, *.srt, *.sub (MicroDVD, SubViewer 1.0/2.0), *.ass, *.ssa, *.txt (TMPPlayer), *.psb (PowerDivX), *.dcs (DLP Cinema)	ترجمة خارجية
Matroska (mkv): Sub Station Alpha (SSA), Advanced Sub Station Alpha (ASS), SRT MP4: صوت موقوت	الترجمة المضمنة

برنامج فك التشفير	الامتداد
ملف التعريف المتقدم VC-1 (باستثناء WMVA)، ملفات التعريف البسيطة والرئيسية VC-1	الفيديو .asf .wmv
WMA Standard (باستثناء WMA Speech/WMA v1)	الصوت
Xvid (غير مدعوم)، Motion Jpeg، H.264/AVC، MPEG-4	الفيديو .avi
MPEG-1 Layer I, II, MPEG-1 Layer III (MP3), Dolby Digital, LPCM, ADPCM	الصوت
H.264/AVC, MPEG-4, HEVC, AV1	الفيديو .mp4 .m4v .mov
Dolby Digital, Dolby Digital Plus, AAC, MPEG-1 Layer III (MP3), Dolby AC-4 ¹	الصوت
H.264/AVC, MPEG-4	الفيديو .3gp
AAC, AMR-NB, AMR-WB	الصوت .3g2
MPEG-2, MPEG-4, H.264/AVC, VP8, VP9, HEVC, AV1	الفيديو .mkv
Dolby Digital, Dolby Digital Plus, AAC, PCM, MPEG-1 Layer I, II, MPEG-1 Layer III (MP3)	الصوت
H.264/AVC, MPEG-2, HEVC	الفيديو .ts .trp .tp .mts
MPEG-1 Layer I, II, MPEG-1 Layer III (MP3), Dolby Digital, Dolby Digital Plus, AAC, PCM, Dolby AC-4 ¹	الصوت .mpg
MPEG-1, MPEG-2	الفيديو .mpeg .dat
MPEG-1 Layer I, II, MPEG-1 Layer III (MP3)	الصوت
MPEG-1, MPEG-2	الفيديو .vob
Dolby Digital, MPEG-1 Layer I, II, DVD-LPCM	الصوت

1. Dolby AC-4: لا تتوفر هذه الميزة إلا في بعض الطرازات.

تنسيقات الصور المدعومة

تنسيقات الصوت المدعومة

العربية

المعلومات	العنصر	تنسيق الملف
32 كيلوبت في الثانية - 320 كيلوبت في الثانية	معدل البت	.mp3
16 كيلو هرتز - 48 كيلو هرتز	تردد العينة	
MPEG1, MPEG2	تدعم	
مونو، إستريو	القنوات	
-	معدل البت	.wav
8 كيلو هرتز - 96 كيلو هرتز	تردد العينة	
PCM	تدعم	
مونو، إستريو	القنوات	
64 كيلوبت في الثانية - 320 كيلوبت في الثانية	معدل البت	.ogg
8 كيلو هرتز - 48 كيلو هرتز	تردد العينة	
Vorbis	تدعم	
مونو، إستريو	القنوات	
128 كيلوبت في الثانية - 320 كيلوبت في الثانية	معدل البت	.wma
8 كيلو هرتز - 48 كيلو هرتز	تردد العينة	
WMA	تدعم	
تصل إلى 6 قنوات	القنوات	
-	معدل البت	.flac
8 كيلو هرتز - 96 كيلو هرتز	تردد العينة	
FLAC	تدعم	
مونو، إستريو	القنوات	

• قد يختلف عدد البرامج المدعومة حسب تردد العينة.

الدقة	المتنسيق	تنسيق الملف
الحد الأدنى: 64 (العرض) × 64 (الارتفاع)	JPEG	.jpeg .jpg .jpe
الحد الأقصى (النوع العادي): 15360 (العرض) × 8640 (الارتفاع)		
الحد الأقصى (النوع التقدمي): 1920 (العرض) × 1440 (الارتفاع)		
الحد الأدنى: 64 (العرض) × 64 (الارتفاع)	PNG	.png
الحد الأقصى: 5760 (العرض) × 5760 (الارتفاع)		
الحد الأدنى: 64 (العرض) × 64 (الارتفاع)	BMP	.bmp
الحد الأقصى: 1920 (العرض) × 1080 (الارتفاع)		

HDMI-PC الوضع المدعوم

- صوت الحاسوب الشخصي PC غير مدعوم.
- استخدام HDMI IN 1 لوضع الكمبيوتر. (حسب الطراز)

التردد الرأسي (هرتز)	التردد الأفقي (كيلوهرتز)	الدقة
70.09	31.46	350 x 640
70.08	31.46	400 x 720
59.94	31.46	480 x 640
60.31	37.87	600 x 800
60	48.36	768 x 1024
60.01	47.71	768 x 1360
60.05	54.34	864 x 1152
60.02	63.98	1024 x 1280
60	67.5	1080 x 1920
119.88	134.86	
120	135	
59.95	88.78	1440 x 2560
23.97	53.94	2160 x 3840
24	54	
25	56.25	
29.97	67.43	
30	67.5	
50	112.5	
59.94	134.86	
60	135	
23.97	53.94	2160 x 4096
24	54	
25	56.25	
29.97	67.43	
30	67.5	
50	112.5	
59.94	134.86	
60	135	

HDMI-DTV الوضع المدعوم

التردد الرأسي (هرتز)	التردد الأفقي (كيلوهرتز)	الدقة
59.94	31.46	480p x 640
60	31.5	
59.94	31.46	480p x 720
60	31.5	
50	31.25	576p x 720
59.94	44.95	720p x 1280
60	45	
50	37.5	
50	28.12	1080i x 1920
59.94	33.71	
60	33.75	
23.97	26.97	1080p x 1920
24	27	
29.97	33.71	
30	33.75	
50	56.25	
59.94	67.43	
60	67.5	
100	112.5	1080p x 1920
119.88	134.86	
120	135	
23.97	53.94	2160p x 3840
24	54	
25	56.25	
29.97	67.43	
30	67.5	
50	112.5	
59.94	134.86	
60	135	
23.97	53.94	2160p x 4096
24	54	
25	56.25	
29.97	67.43	
30	67.5	
50	112.5	
59.94	134.86	
60	135	

(تبعاً للبلد)

العمانية

مواصفات الوحدة اللاسلكية (LGSBWAC92)	
شبكة LAN اللاسلكية (IEEE 802.11a/b/g/n/ac)	
نطاق التردد	طاقة الإخراج (الحد الأقصى)
2400 ~ 2483.5 ميجاهرتز	18 ديسيبل مللي واط
5150 ~ 5725 ميجاهرتز	18 ديسيبل مللي واط
5725 ~ 5850 ميجاهرتز	12 ديسيبل مللي واط
تقنية Bluetooth	
نطاق التردد	طاقة الإخراج (الحد الأقصى)
2400 ~ 2483.5 ميجاهرتز	8 ديسيبل مللي واط
يُمكن لغنوات النطاق أن تتغير حسب الدولة، فلا يُمكن للمستخدم تغيير تردد التشغيل أو تعديله. تم تكوين المنتج لجدول التردد الإقليمي. لا اعتبارات خاصة بالمستخدم، يجب تركيب الجهاز وتشغيله على مسافة 20 سم على الأقل بين الجهاز والجسم.	

(فقط عمان)

OMAN - TRA
D172249
TRA/TA-R/6106/18

ظروف بيئة التشغيل	
درجة حرارة التشغيل	من 0 إلى 40 درجة مئوية
نسبة رطوبة التشغيل	أقل من 80 %
درجة حرارة التخزين	من -20 إلى 60 درجة مئوية
نسبة الرطوبة في مكان التخزين	أقل من 85 %

- تُحدّد معلومات الطاقة المقدّمة مع المنتج وفقاً للوائح البلد. (وفقاً للبلد)
- يُقاس استهلاك الطاقة تبعاً للجنة الكهربائية التقنية الدولية (IEC 62087).
- قد يختلف استهلاك الطاقة الفعلي تبعاً لعوامل مثل نوع محتوى الفيديو المعروض وإعدادات التلفاز.

المواصفات

(وفقاً للبلاد)

مواصفات البث				
التلفاز التناظري	تلفاز رقمي			
PAL B/B, B/G, D/K, I SECAM B/G, D/K NTSC-M ³	DVB-T/T2 ¹ DVB-S/S2 ² DVB-C			نظام التلفاز
862 ~ 46 ميگاهرتز	DVB-T/T2 ¹	DVB-C	DVB-S/S2 ²	تغطية البرامج (Band)
	:VHF III 230 ~ 174 ميگاهرتز :UHF IV 606 ~ 470 ميگاهرتز :UHF V 862 ~ 606 ميگاهرتز :S Band II 300 ~ 230 ميگاهرتز :S Band II 470 ~ 300 ميگاهرتز	890 ~ 46 ميگاهرتز	2150 ~ 950 ميگاهرتز	
3000			6000	أقصى عدد من البرامج القابلة للتخزين
75 أوم				مقاومة الهوائي الخارجي
100.0 مم x 55.0 مم x 5.0 مم				حجم وحدة CI (العرض x الارتفاع x العمق)

- 1 الطرازات التي تدعم DVB-T2 فقط. (رغم أنّ ميزة DVB-T/T2 في طراز DVB-T2 لا تنطبق في الغالبين).
- 2 الطرازات التي تدعم DVB-T2/C/S2 فقط.
- 3 الطرازات التي تدعم NTSC-M فقط.

خدمة ما بعد البيع (مصر فقط)

العمر الافتراضي : 3 سنوات


تلتزم شركة LG بتوفير جميع قطع الغيار الخاصة بهذه الأجهزة خلال فترة العمر الافتراضي.

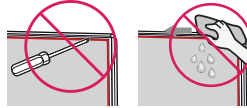
عرض غير طبيعي

- إذا كان ملمس المنتج بارداً، فقد تنشأ "ومضة" صغيرة عند تشغيله. يُعد ذلك طبيعياً، لا يوجد خطأ في المنتج.
- تُعدُّ هذه اللوحة منتجاً متقدماً يحتوي على الملايين من وحدات البكسل. قد ترى نقاطاً سوداء صغيرة و/أو نقاطاً ملونة بألوان زاهية (أحمر أو أزرق أو أخضر) على حجم جزء واحد في المليون على الشاشة. لا يشير ذلك إلى خلل ولا يؤثر في أداء المنتج ودقته. تحدث هذه الظاهرة أيضاً مع منتجات الغير ولا تخضع للاستبدال أو استعادة الأموال.
- قد يختلف لون اللوحة وبريقها حسب الموقع الذي تنظر منه (يسار/يمين/أعلى/أسفل).
- تحدث هذه الظاهرة تبعاً لخصائص اللوحة. لا تتعلق بأداء المنتج، ولا تُعدُّ خللاً.
- قد يؤدي عرض صورة ثابتة لفترة طويلة إلى التصاق الصورة. تجنب عرض صورة ثابتة على شاشة التلفاز لمدة طويلة.

الصوت الصادر

- صوت "تكسير": يعود بسبب الصوت الصادر عند مشاهدة التلفاز أو إيقاف تشغيله إلى التقلص الحراري للبلاستيك بفعل الحرارة والرطوبة. هذا الصوت شائع في المنتجات التي يكون فيها تغيير الشكل بفعل الحرارة ضرورياً.
- طنين الدائرة الكهربائية/طنين الشاشة: يصدر صوت خافت من دائرة التبديل ذات السرعة العالية، والتي تمدّ المنتج بقوة تيار عالية لتشغيله. ويختلف ذلك بحسب المنتج. هذا الصوت المولد لا يؤثر في أداء المنتج ودقته.

- عند تنظيف المنتج، احرص على ألا تسمح بدخول أي سائل أو أجسام غريبة إلى الفتحة الموجودة بين الجزء العلوي أو الأيمن أو الأيسر من الشاشة ولوحة التوجيه (حسب الطراز) 



- تأكد من إزالة أي ماء أو منظف زائد من قطعة القماش.
- لا ترش الماء أو المنظف مباشرةً على شاشة التلفاز.
- احرص على رش قدر كافٍ فحسب من الماء أو المنظف على قطعة القماش الجافة لمسح الشاشة.

استكشاف الأخطاء وإصلاحها

- لا تخلط بين البطاريات الجديدة والبطاريات القديمة. لأن هذا قد يؤدي إلى ارتفاع حرارة البطاريات وحدوث تسرب بها.
- قد يتسبب عدم التطابق مع أقطاب البطارية الصحيحة بحدوث انفجار أو تسرب، مما يؤدي إلى نشوب حريق أو حدوث إصابة جسدية أو تلوث البيئة المحيطة.
- يستخدم هذا الجهاز بطاريات. ومن الممكن أن تكون هناك قوانين تنظيمية في مجتمعك تُلزمك بالتخلص من هذه البطاريات بشكل صحيح بسبب الاعتبارات البيئية. يُرجى الاتصال بالسلطات المحلية للحصول على معلومات حول طريقة التخلص منها أو كيفية إعادة تدويرها.
- يجب عدم تعريض بطاريات المنتج الخارجية والداخلية لدرجة حرارة زائدة مثل التعرض لأشعة الشمس المباشرة أو النيران أو ما شابه ذلك.
- في أجهزة التلفاز التناظري وبعض البلدان، قد لا تعمل أزرار الريموت.

- يمكن تحديث إصدار البرنامج لتحسين الأداء.
- يحتاج العميل لضمان توافق الجهاز الخاص به مع برنامج LGE. إذا لزم الأمر، يرجى التشاور مع LGE وتحميل نسخة البرنامج المنقحة وفقاً للتوجيهات المقدمة من قبل LGE.
- يتعذر التحكم في التلفاز باستخدام الريموت.
- افحص مستشعر الريموت على المنتج وحاول مجدداً.
- تحقق من عدم وجود أي عائق بين المنتج والريموت.
- تحقق مما إذا كانت البطاريات لا تزال تعمل وما إذا كانت مثبتة على نحو صحيح (⊕ إلى ⊕، ⊖ إلى ⊖).
- لا تُعرض أي صورة ولا يصدر أي صوت.
- تحقق مما إذا كان المنتج يعمل.
- تحقق مما إذا كان سلك الطاقة متصلاً بمقيس الحائط.
- تحقق مما إذا كان هناك مشكلة في مقيس الحائط من خلال توصيل منتجات أخرى.
- يتوقف تشغيل التلفاز فجأة.
- تحقق من إعدادات التحكم في الطاقة. قد يُقطع الإمداد بالطاقة.
- تحقق من تنشيط خاصية الغلق التلقائي في الإعدادات المتعلقة بالوقت.
- في حالة عدم وجود إشارة أثناء تشغيل الجهاز، سيتوقف تشغيل الجهاز تلقائياً بعد مرور 15 دقيقة دون وجود إشارة.
- عند الاتصال بالكمبيوتر الشخصي (HDMI)، لا يُكتشف عن أي إشارة.
- شغّل التلفاز أو أوقف تشغيله باستخدام الريموت.
- أعد توصيل كابل HDMI.
- أعد تشغيل الكمبيوتر الشخصي مع تشغيل التلفاز.

استخدام الريموت

* لاستخدام الزر، اضغط مطولاً لأكثر من 3 ثوانٍ.

⏻ (التشغيل) لتشغيل التلفاز أو إيقاف تشغيله.
ENERGY SAVING لضبط مستوى سطوع الشاشة لتقليل استهلاك الطاقة.

* **LIVE ZOOM** هذه الوظيفة غير مدعومة.

INPUT لتغيير مصدر الإدخال.

TV/RAD لتحديد برامج الراديو والتلفاز و التلفاز الرقمي.

أزرار الأرقام لإدخال الأرقام.

أزرار الحروف الأبجدية لإدخال الحروف.

LIST للوصول إلى قائمة البرامج المحفوظة.

المسافة لإدراج مساحة فارغة باستخدام لوحة المفاتيح على الشاشة.

Q.VIEW للعودة إلى البرنامج المعروض مسبقاً.

+ / - لضبط مستوى الصوت.

SMART للوصول إلى قائمة الصفحة الرئيسية.

* **SMART** لعرض السجل السابق.

APP لعرض السجل السابق.

MUTE لكتم جميع الأصوات.

* **MUTE** للوصول إلى قائمة [إمكانية الوصول].

P للتمرير عبر البرامج المحفوظة.

↑ PAGE ↓ للانتقال إلى الشاشة السابقة أو التالية.

GUIDE لعرض دليل البرنامج.

PORTAL لعرض وإزالة قائمة الفندق التفاعلية.

INFO لعرض معلومات عن البرنامج الحالي والشاشة.

أزرار التنقل (لأعلى/لأسفل/لليمين/للشمال) للتمرير بين القوائم أو الخيارات.

OK لتحديد القوائم أو الخيارات وتأكيدها.

SETTINGS للوصول إلى القوائم الرئيسية.

↶ (الرجوع) للعودة إلى المستوى السابق.

EXIT لمسح شاشات العرض الظاهرة على الشاشة والعودة إلى عرض التلفاز.

المميزة في بعض القوائم.

أزرار عرض المعلومات (**TEXT, T.OPT**) تُستخدم هذه الأزرار لعرض المعلومات.

SUBTITLE لاستدعاء ترجمة المفضلة في الوضع الرقمي.

أزرار التحكم (للأعلى، للأسفل، لليمين، لليسار، للرجوع، للتوقف) للتحكم في محتويات الوسائط.

* **3D** هذه الوظيفة غير مدعومة.

* **DATA** تحديد مصدر قائمة MHP في التلفاز.

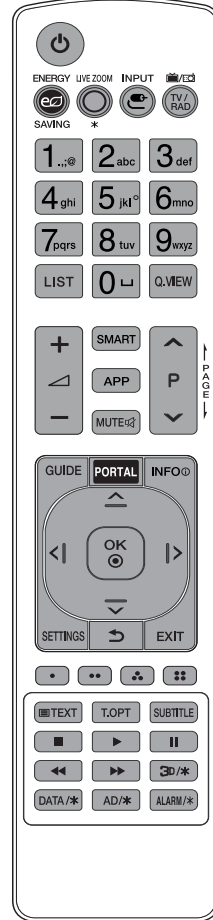
* **AD** سيتم تمكين وظيفة الأوصاف الصوتية.

* **ALARM** تشغيل وظيفة المنبه.

تستند الأوصاف المذكورة في هذا الدليل إلى الأزرار الموجودة في الريموت. يُرجى قراءة هذا الدليل بعناية واستخدام التلفاز استخداماً صحيحاً.

لاستبدال البطاريات، افتح غطاء البطارية، واستبدل البطاريات (1.5 فولت من نوع AAA) التي تتطابق فيها الأقطاب (+) و (-) مع التسمية الموجودة داخل حجرة البطاريات وأغلق غطاء البطارية.

تأكد من توجيه الريموت إلى مستشعر الريموت في التلفاز.

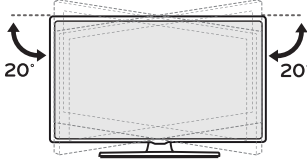


(قد لا تتوفر بعض الأزرار والخدمات بحسب الطرازات أو المناطق.)

ضبط زاوية التلفاز لتتناسب مع طريقة العرض

(حسب الطراز)

أدر الجهاز 20 درجة إلى اليسار أو اليمين واضبط زاوية التلفاز لتناسب رؤيتكم.



- عند ضبط زاوية المنتج، راقب أصابعك. - قد تحدث إصابة شخصية إذا تم القرص على الأيدي أو الأصابع. إذا تم إمالة المنتج بشكل كبير فيمكن أن يسقط متسبباً في ضرر أو إصابة.








التشغيل (ضغط)	
إيقاف التشغيل ¹ (ضغط مع الاستمرار)	
التحكم في القائمة (ضغط ²) الاختيار من القائمة (ضغط مع الاستمرار ³)	

- 1 سُدِّغ جميع التطبيقات قيد التشغيل.
- 2 يمكنك الوصول إلى القائمة وضبطها عن طريق الضغط على الزر عندما يكون التلفاز قيد التشغيل.
- 3 يمكنك استخدام الوظيفة عندما تصل إلى عنصر التحكم في القائمة.

ضبط القائمة

(حسب الطراز)

عند تشغيل التلفاز، اضغط على زر  مرة واحدة. يمكنك ضبط العناصر في القائمة باستخدام الزر.

	إيقاف التشغيل.
	لتغيير مصدر الإدخال.
	للتمرير عبر البرامج المحفوظة.
	لضبط مستوى الصوت.

الشبكة

(حسب الطراز)

الاتصال بالشبكة السلكية

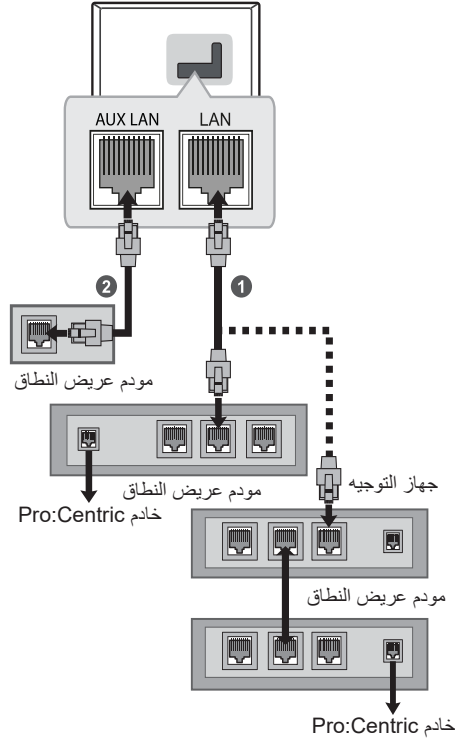
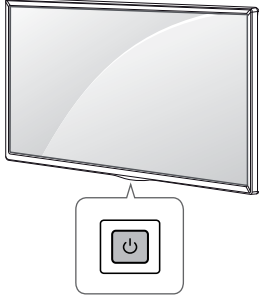
يمكن لهذا التلفاز أن يتم توصيله بخادم Pro:Centric عن طريق منفذ LAN. بعد إجراء اتصال فعلي، فإن التلفاز يحتاج إلى إعداد للاتصال بالشبكة.

قم بتوصيل منفذ LAN بالمودم أو جهاز التوجيه من خادم Pro:Centric إلى منفذ LAN الموجود في التلفاز.

استخدام الزر

(حسب الطراز)

يمكنك تشغيل وظائف التلفاز ببساطة، باستخدام الزر.



1 قم بتوصيل منفذ LAN بالمودم أو جهاز التوجيه إلى منفذ LAN الموجود في التلفاز.

2 قم بتوصيل منفذ LAN الموجود في الحاسوب الشخصي بمنفذ AUX LAN الموجود في التلفاز. (حسب الطراز)

- لا تقم بتوصيل كابل جوال ذو وحدات بمنفذ LAN المحلي.
- وبما أن هناك طرق مختلفة للاتصال، فيرجى اتباع مواصفات متعدد الاتصالات الهاتفية الخاص بك أو مزود خدمة الإنترنت.

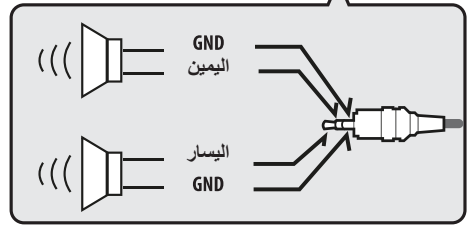
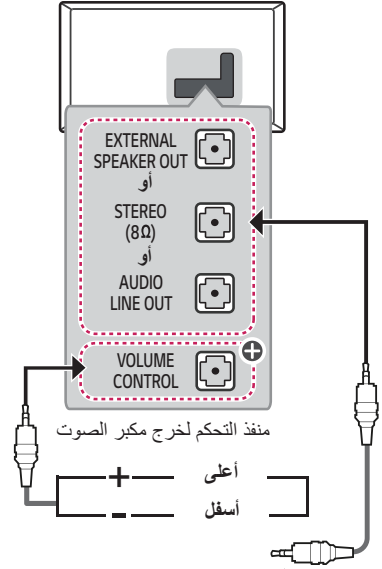
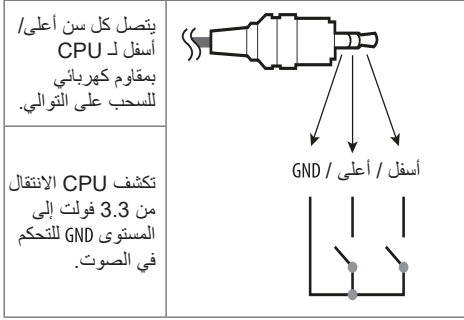
مكبرات الصوت الخارجية

(بحسب الطراز)

طريقة مخرج التحكم في الصوت

(بحسب الطراز)

• مواصفات الكبل.



⊕: بحسب الطراز

- استخدم فقط مع مقبس الستريو 3.5 مم ذو 3 أقطاب.
- لا توصل سماعات الرأس أو سماعات الأذن بالمنفذ لتوصيل مكبر صوت خارجي.



وصلات أخرى

وصّل تلفازك بأجهزة خارجية. للحصول على أفضل جودة للصور والملفات الصوتية، وصل الجهاز الخارجي والتلفاز بكابل HDMI. لا تتوفر بعض الكابلات المنفصلة.

HDMI

• تنسيق صوت HDMI المدعوم:
(حسب الطراز)

Dolby Digital Plus / Dolby Digital (32 كيلو هرتز / 44.1 كيلو هرتز / 48 كيلو هرتز)،
PCM (32 كيلو هرتز / 44.1 كيلو هرتز / 48 كيلو هرتز / 96 كيلو هرتز / 192 كيلو هرتز)

(طرازات UHD فقط)

• **SETTINGS** ← [إعدادات إضافية] ← [صورة] ← [إعدادات إضافية] ←
[HDMI ULTRA HD Deep Colour]

- تشغيل: يدعم 60/50 @ 4K هرتز (0:2:4، 2:2:4، 4:4:4)
- إيقاف: يدعم 60/50 @ 4K هرتز 8 بت (0:2:4)

إذا كان الجهاز المتصل بمنفذ الإدخال يدعم ULTRA HD Deep Colour أيضًا، فقد تُصبح الصورة لديك أوضح. ولكن إذا لم يدعمه الجهاز فقد لا يعمل جيدًا. في تلك الحالة، قم بتغيير إعداد [HDMI ULTRA HD Deep Colour] في التلفاز إلى وضع إيقاف التشغيل.

USB

قد لا تعمل بعض موزعات USB. إذا لم يتم اكتشاف جهاز USB المتصل عبر موزع USB، فقم بتوصيله بمنفذ USB على التلفاز مباشرة.

• استخدم منفذ USB عند الاتصال بكاميرا ويب. قد لا يدعم USB 2 كاميرات ويب معينة. (حسب الطراز)

• يوصى باستخدام موزع USB أو قرص USB HDD مع مصدر تزويد طاقة. (إذا كانت الطاقة المزودة غير كافية، فقد لا يتم اكتشاف جهاز تخزين USB بشكل صحيح.)

• يُوصى باستخدام قرص هارد USB ثابت خارجي ذي فولتية مقدرّة بـ 5 فولت أو أقل وتيار مقدر بـ 500 مللي أمبير أو أقل.

الأجهزة الخارجية

الأجهزة الخارجية المتاحة هي: مشغلات Blu-ray، وأجهزة الاستقبال عالية الدقة، ومشغلات أقراص الفيديو الرقمية (DVD)، وأجهزة VCR، والأنظمة الصوتية، وأجهزة تخزين USB، وأجهزة الكمبيوتر الشخصي، وأجهزة الألعاب، وأجهزة خارجية أخرى.

- قد يختلف توصيل الجهاز الخارجي عن هذا الطراز.
- وصل الأجهزة الخارجية بالتلفاز بغض النظر عن ترتيب المنافذ في التلفاز.
- راجع الدليل المرفق مع الجهاز الخارجي للاطلاع على تعليمات التشغيل.
- إذا وصلت جهاز ألعاب بالتلفاز، فاستخدم الكابل المرفق مع جهاز الألعاب.
- في وضع الكمبيوتر، قد يحدث تشويش ذو صلة بالدقة أو النمط الراسي أو التباين أو السطوح. إذا حدث تشويش، فغيّر إخراج الكمبيوتر إلى دقة أخرى أو غيّر معدل التجديد إلى معدل آخر أو اضبط السطوح والتباين على قائمة "الصورة" إلى أن تصبح الصورة واضحة.
- في وضع الكمبيوتر، قد لا تعمل بعض إعدادات الدقة بشكل صحيح استنادًا إلى بطاقة الرسومات.
- في حالة تشغيل محتوى ULTRA HD على جهاز الكمبيوتر الخاص بك، فقد يصبح الفيديو أو الصوت مشوشًا على فترات متقطعة حسب أداء جهاز الكمبيوتر لديك. (حسب الطراز)
- عند الاتصال عبر شبكة LAN سلكية، يوصى باستخدام كبل CAT 7. (عند تزويد الجهاز بمنفذ LAN فقط.)

التوصيلات

- عند تركيب حامل التثبيت على الحائط، يوصى بتغطية فتحة الحامل باستخدام شريط لاصق، لمنع دخول الغبار والحشرات. (حسب الطراز)

وصّل الأجهزة الخارجية المتنوعة بالتلفاز وبذل أوضاع الإدخال لتحديد جهاز خارجي. للحصول على مزيد من المعلومات عن الاتصال بالجهاز الخارجي، راجع الدليل المرفق مع كل جهاز.

الهوائي/الكابل

وصّل التلفاز بمقيس هوائي على الحائط باستخدام كابل تردد راديوي (بمقاومة قدرها 75 أوم).

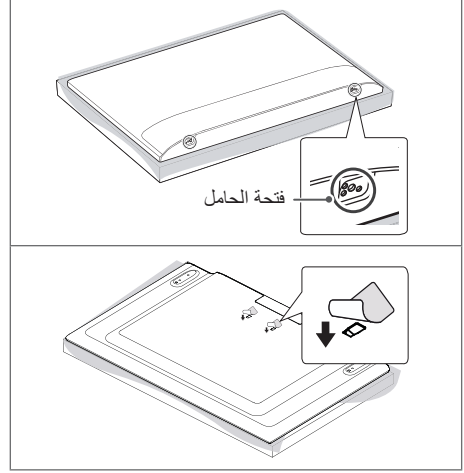
- استخدم مجزئ الإشارة لاستخدام أكثر من جهازي تلفاز.
- إذا كانت جودة الصورة رديئة، فثبّت مكبر الإشارة بشكل صحيح لتحسين جودة الصورة.
- إذا كانت جودة الصورة رديئة مع وجود هوائي متصل، فحاول إعادة توجيه الهوائي في الاتجاه الصحيح.
- لا يتوفر كابل هوائي ومحوّل.
- بالنسبة إلى الموقع غير المدعوم من بث ULTRA HD، فلا يُمكن لهذا التلفاز استقبال بث ULTRA HD مباشرةً. (حسب الطراز)

طَبِق القمر الصناعي

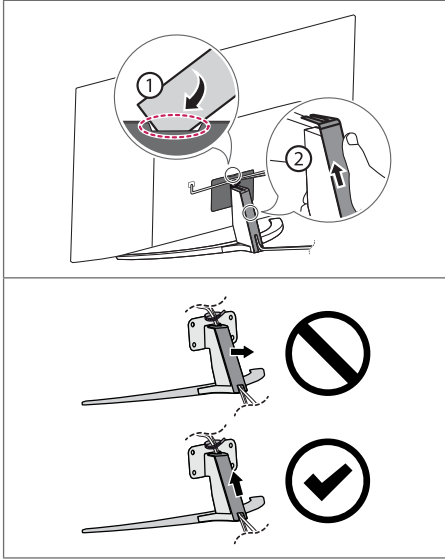
وصّل التلفاز بطبق القمر الصناعي ومقيس القمر الصناعي باستخدام كابل تردد راديوي (بمقاومة قدرها 75 أوم). (حسب الطراز)

وحدة CI

- لعرض الخدمات المشفرة (المدفوعة) في وضع التلفاز الرقمي. (حسب الطراز)
- تحقق من إدخال وحدة CI في فتحة بطاقة PCMCIA بالاتجاه الصحيح. فقد يؤدي عدم إدخال الوحدة بالشكل الصحيح إلى إلحاق ضرر بالتلفزيون وبتحفة بطاقة PCMCIA.
- إذا لم يتم التلفاز بعرض أي ملف فيديو أو صوت عندما يكون CI+ CAM متصل، يُرجى الاتصال بمشغل خدمة نظام البث الأرضي/الكابل/القمر الصناعي.



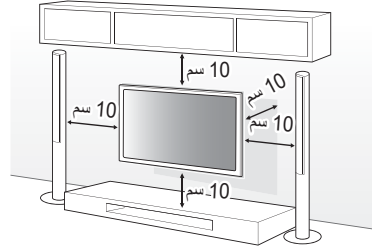
التثبيت على الحائط



(حسب الطراز)

- لا تستخدم أداة حادة عندما تفصل غطاء الكابل. فقد يسبب ذلك ضرراً بالكابل أو بالهيكل. كما قد يسبب ضرراً شخصياً. (حسب الطراز)

تثبت حوامل التثبيت الاختياري على الحائط الموجود في الجزء الخلفي من التلفاز بعناية وتثبت حامل التثبيت على حائط صلب في اتجاه عمودي على الأرضية. عندما تثبت التلفاز على مواد البناء الأخرى، يرجى الاتصال بفني مؤهل. تُوصي LG بأن يقوم فني تركيب محترف مؤهل بالتثبيت على الحائط. تُوصي باستخدام حامل التثبيت على الحائط من LG. يسهل نقل حامل التثبيت على الحائط من LG مع الكابلات المتصلة. وفي حالة عدم استخدام حامل التثبيت على الحائط من LG، يرجى استخدام حامل التثبيت على الحائط في المكان الذي يكون فيه الجهاز أمناً تماماً على الحائط مع وجود مساحة كافية لتتيح الاتصال بالأجهزة الخارجية. يُنصح بتوصيل جميع الكابلات قبل تركيب أدوات التثبيت المحكمة على الحائط.



- أزل الحامل قبل تركيب التلفاز على أداة التثبيت على الحائط من خلال جعل أداة التعليق بالحامل في الاتجاه المعاكس. (حسب الطراز)
- لمزيد من المعلومات حول البراغي وحامل التثبيت على الحائط، يمكنك الرجوع إلى قسم "الشراء المنفصل".
- إذا كنت تنوي تثبيت المنتج على حائط، فتثبت واجهة التثبيت المطابقة لمعيار VESA (أجزاء اختيارية) على الجهة الخلفية للمنتج. عند تركيب جهاز التلفاز لاستخدام حامل التثبيت على الحائط (أجزاء اختيارية)، تثبته جيداً حتى لا يسقط.
- عند تثبيت التلفاز على الحائط، تأكد من عدم تركيب التلفاز بطريقة تكون فيها كابلات التشغيل والإشارة مُعلّقة على الجهة الخلفية من التلفاز.
- لا تثبت هذا المنتج على حائط في حال وجود احتمال تعرّضه للزيت أو رذاذ الزيت. فقد يلحق هذا ضرراً بالمنتج ويسبب سقوطه.

تثبيت التلفاز على مكتب

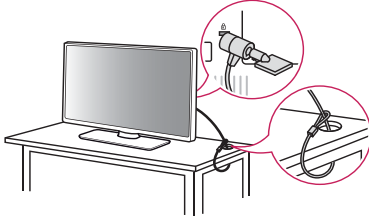
(حسب الطراز)

يجب تثبيت التلفاز على مكتب بحيث لا يمكن مسحه إلى اتجاه الأمام أو الخلف، فقد يؤدي ذلك إلى حدوث إصابة أو تلف المنتج.

استخدام نظام الأمن كينسينجتون

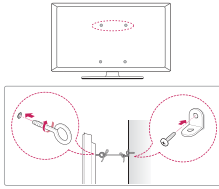
(حسب الطراز)

يقع موصل نظام الأمن كينسينجتون في الجزء الخلفي من التلفاز. للحصول على مزيد من المعلومات عن التثبيت والاستخدام، راجع الدليل المرفق مع نظام أمان كينسينجتون أو تفضل بزيارة <http://www.kensington.com>. قم بتوصيل كبل نظام الأمن كينسينجتون بين التلفاز والطاولة.



(حسب الطراز)

تثبيت التلفاز على جدار

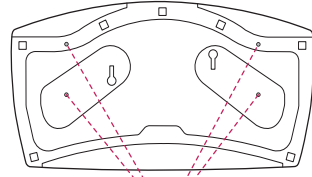


(حسب الطراز)

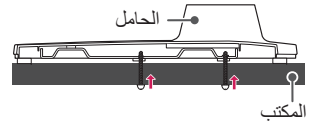
- 1 أدخل المسامير ذات العروة أو قوسي التلفاز والمسامير في جهة التلفاز الخلفية وقم بربطها بإحكام.
• أزل المسامير التي تم إدخالها في موضع المسامير ذات العروة أولاً في حالة توفرها.
- 2 ثبت على الحائط قوسي التثبيت على الحائط باستخدام المسامير. طابق موضع قوس التثبيت على الحائط مع المسامير ذات العروة في جهة التلفاز الخلفية.
- 3 قم بتوصيل المسامير ذات العروة وقوسي التثبيت على الحائط بإحكام بواسطة حبل قوي. تأكد من المحافظة على الحبل في وضع أفقي مع السطح المستوي.

- استخدم دعامة أو خزانة قوية وكبيرة بشكل كافٍ لتحمل جهاز التلفاز بشكل آمن.
- الحوامل والمسامير والحبال غير مرفقة. يمكنك الحصول على الملحقات الإضافية من الوكيل المحلي.

النوع A



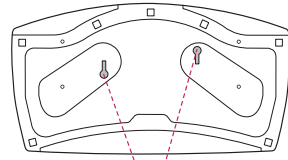
4-البرغي
(غير مرفق مع التلفاز)



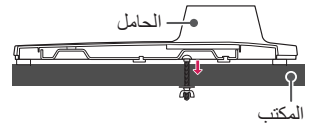
المكتب

• البرغي: L x M5 (L*: عمق الطاولة + 8~10 مم)
مثال) عمق الطاولة: 15 مم، برغي: L25 x M5

النوع B



2-برغي لتثبيت الحامل،
2-حلقة لتثبيت الحامل،
2-صمولة لتثبيت الحامل
(مرفق مع التلفاز)



المكتب

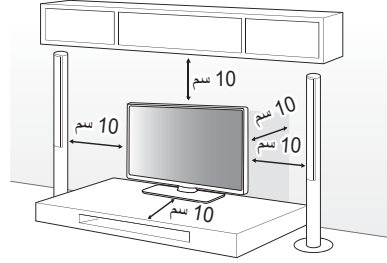
التثبيت على الطاولة

- إذا لم يتم وضع التلفاز في موضع ثابت بشكل كافٍ، فيمكن لهذا أن يشكل خطرًا حيث يصبح التلفاز معرضًا للسقوط. يمكن تجنب حدوث إصابات، خصوصًا للأطفال من خلال اتخاذ إجراءات بسيطة مثل:

- استخدام خزائن أو حاملات توصي بها الجهة المصنعة للتلفاز.
- استخدام قطع الأثاث التي تدعم التلفاز بشكل آمن فقط.
- الحرص على وضع التلفاز بموضع لا يتجاوز طرف قطعة الأثاث الداعمة.
- عدم وضع التلفاز على قطع أثاث طويلة (على سبيل المثال، خزانة أو خزانة كتب) من دون تثبيت الأثاث والتلفاز على دعامة مناسبة.
- عدم وضع التلفاز على قطعة قماش أو مواد أخرى تم وضعها بين التلفاز وقطعة الأثاث الداعمة.
- توعية الأطفال حول مخاطر تسلق قطع الأثاث للوصول إلى التلفاز وأدوات التحكم الخاصة به.

(حسب الطراز)

- 1 ارفع التلفاز وأمله إلى الوضع المستقيم على الطاولة.
 - أبقِ مسافة 10 سم (على الأقل) من الحائط للتهوية المناسبة.



(حسب الطراز)

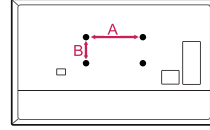
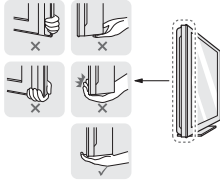
- 2 قم بتوصيل سلك الطاقة بمصدر الطاقة في الحائط.

- لا تضع مواد غريبة (زيوت وشحوم وما إلى ذلك) على البراغي عند تركيب المنتج. (فقد يلحق ذلك الضرر بالمنتج.)

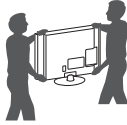
- في حالة تركيب التلفاز على حامل، ستحتاج إلى القيام ببعض الإجراءات لتفادي سقوط المنتج. وإلا فقد يسقط المنتج مما قد يتسبب في حدوث إصابات.
- لا تستخدم أي مواد غير معتمدة لضمان السلامة وطول العمر الافتراضي للمنتج.
- لا يغطي الضمان أي أضرار أو إصابات تنتج عن استخدام مواد غير معتمدة.
- احرص على إدخال البراغي بشكل صحيح واربطها بإحكام. (في حال عدم ربطها بإحكام بشكل كافٍ، قد يميل التلفاز نحو الأمام بعد تثبيته.) لا تستخدم القوة المفرطة لربط البراغي وإلا فقد يؤدي ذلك إلى إلحاق ضرر بالبرغي وارتخائه.

حامل التثبيت على الحائط

تأكد من استخدام البراغي حوامل التثبيت على الحائط التي توافق معايير VESA. يوفر الجدول التالي وصفًا للأبعاد القياسية لمجموعة قوس التثبيت على الحائط.



- يتطلب نقل جهاز تلفاز كبير 2 أشخاص على الأقل.
- عند نقل التلفاز باليد، يجب الإمساك به كما هو موضح في الصورة التالية.



- عند نقل التلفاز باليد، لا تعرّضه للارتجاج أو الاهتزاز الشديد.
- عند نقل التلفاز، اجعله دومًا مستقيمًا، وتجنب قلبه على جانبه أو إمالته يمينًا أو يسارًا.
- لا تستخدم القوة الزائدة لدرجة التسبب في إمالة/ثني هيكل الإطار، إذ قد يؤدي هذا إلى إلحاق الضرر بالشاشة.
- عند حمل التلفاز، احرص على عدم إلحاق ضرر بالأزرار البارزة.

- تجنب لمس سطح الشاشة في كل وقت، إذ قد يؤدي ذلك إلى إلحاق الضرر بها. ⚠️
- لا تحمل التلفاز عن طريق الإمساك بحوامل الكابل، إذ يمكن لهذه الحوامل أن تنكسر، ومن ثم قد يتسبب هذا في حدوث إصابات وإلحاق الضرر بالتلفاز.
- عند توصيل الحامل بالتلفاز، وجّه الشاشة إلى الأسفل وضعها على طاولة مغطاة بقماش ناعم أو سطح مستوٍ لحمايتها من الخدوش. (حسب الطراز)

الطرز	43/50US66* 49US76*	55US66* 55US76*
البرغي القياسي	M6	M6
عدد البراغي	4	4
حامل التثبيت على الحائط	LSW240B MSW240	OLW480B MSW240
الطرز	65US66* 65US76*	75US76*
البرغي القياسي	M6	M8
عدد البراغي	4	4
حامل التثبيت على الحائط	OLW480B	LSW640B

حمل التلفاز ونقله

يرجى قراءة الإرشادات التالية لمنع خدش التلفاز أو إلحاق الضرر به ولضمان النقل الآمن بغض النظر عن نوعه وحجمه.

- يُوصى بنقل التلفاز في الصندوق أو مغلفًا بمواد التعبئة التي أرفق بها.
- أفضل سلك الطاقة وجميع الكابلات قبل نقل التلفاز أو حمله.
- عند الإمساك بالتلفاز، يجب أن يكون اتجاه الشاشة بعيدًا عنك وذلك لتجنب إلحاق الضرر بها.



- أمسك الجزء العلوي والسفلي من إطار التلفاز بإحكام. تأكد من عدم الإمساك بالجزء الشفاف أو بمكبر الصوت أو بمنطقة شبكة مكبر الصوت.

يمكن تغيير عناصر الشراء المنفصل أو تعديلها لتحسين الجودة من دون أي إخطار. اتصل بالبايع لشراء هذه العناصر. لا تعمل هذه الأجهزة إلا مع طرازات معينة.
قد يتغير اسم الطراز أو تصميمه حسب ترقية وظائف المنتج أو ظروف جهة التصنيع أو سياساتها.

ساعة LED

(حسب الطراز)

LEC-005

الريموت السحري Magic

(حسب الطراز)

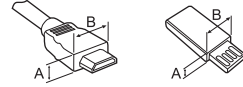
AN-MR18HA

تحقق مما إذا كان طراز التلفاز يدعم تقنية Bluetooth في الوحدة اللاسلكية للتحقق من إمكانية استخدامه مع الريموت السحري Magic.

- إذا كانت هذه هي المرة الأولى لتشغيل التلفاز بعد شحنه من المصنع، فقد تستغرق تهيئته عدة دقائق.
- قد تختلف الصورة المعروضة عن صورة التلفاز لديك.
- قد تختلف خيارات العرض على الشاشة الخاصة بكل جهاز تلفاز بشكل بسيط عما هو مبين في هذا الدليل.
- قد تختلف القوائم والخيارات المتوفرة عن مصدر الإدخال أو طراز المنتج الذي تستخدمه.
- يمكن إضافة ميزات جديدة إلى هذا التلفاز في المستقبل.
- يجب توصيل الجهاز بمنفذ تيار سهل الوصول. لم يتم صنع بعض الأجهزة بزر التشغيل / إيقاف التشغيل، إيقاف التشغيل وفصل سلك الطاقة.
- قد تختلف العناصر المرفقة مع المنتج حسب الطراز.
- قد تتغير مواصفات المنتج أو المحتويات في هذا الدليل من دون إخطار مسبق نتيجة ترقية وظائف المنتج.
- للحصول على أفضل اتصال، يجب ألا تتجاوز أطراف كبلات HDMI ووحدة USB 10 مم سمكاً و18 مم عرضاً. استخدم كبل إطالة يدعم USB 2.0 إذا كان كبل USB أو بطاقة ذاكرة USB لا تلائم منفذ USB في التلفاز.

* A \geq 10 مم

* B \geq 18 مم



- استخدم كابلاً معتمداً مع وجود شعار HDMI عليه.
- إذا لم تستخدم كابل HDMI معتمداً، فقد لا تُعرض الشاشة أي بيانات أو قد يحدث خطأ في الاتصال.
- أنواع كبلات HDMI الموصى بها
- كبل HDMI®/TM فائق السرعة (3 م أو أقل)

- **التأريض** (باستثناء الأجهزة التي لا يتم تأريضها).
 - يجب توصيل جهاز التلفاز المزود بقياس تيار متردد ثلاثي الأطراف بمقيس تيار متردد ذو الطرف الأرضي ثلاثي الأطراف. تأكد من توصيل سلك التأريض الأرضي لمنع احتمال حدوث صدمة كهربائية.
 - لا تلمس أبداً هذا الجهاز أو الهوائي أثناء العاصفة الرعدية. فقد تتعرض للصعق الكهربائي.
 - تأكد من توصيل سلك الطاقة بالتلفاز ومقيس الحائط بأمان، فقد يحدث تلفٌ في القابس أو المقيس وقد ينشب حريق في أصعب الحالات إذا لم يتم توصيله بأمان.
 - لا تُدخِل أجساماً معدنية أو قابلة للاشتعال في المنتج. إذا سقط جسم غريب في المنتج، فافصل سلك الطاقة واتصل بخدمة العملاء.
 - لا تلمس طرف سلك الطاقة أثناء توصيله بالكهرباء. فقد تتعرض للصعق الكهربائي.
- **إذا حدث أي مما يلي، فافصل المنتج على الفور واتصل بمركز خدمة العملاء المحلي.**
 - في حال تلف المنتج.
 - في حال تسرب المياه أو مادة أخرى إلى المنتج (مثل محوّل التيار المتردد أو سلك الطاقة أو التلفاز).
 - إذا شممت رائحة دخان أو رائحة أخرى من التلفاز.
 - عندما تهب عواصف رعدية أو عند عدم استخدامه لفترة زمنية طويلة.
- حتى عند إيقاف تشغيل التلفاز عن طريق الريموت أو زر الطاقة، سيظل مصدر طاقة التيار المتردد متصلاً بالوحدة إذا لم يتم فصلها عن القابس.
 - لا تستخدم منتجات كهربائية ذات فولتية عالية بالقرب من التلفاز (على سبيل المثال صاعق الحشرات). فقد يلحق ذلك ضرراً بالمنتج.
 - لا تحاول تعديل هذا المنتج بأي طريقة من دون الحصول على تصريح مكتوب من LG Electronics. فقد ينشب حريق أو تحدث صدمة كهربائية. اتصل بخدمة العملاء المحلية للحصول على الخدمة أو الإصلاح. قد يؤدي التعديل غير المصرح به إلى إلغاء صلاحية المستخدم لتشغيل هذا المنتج.
 - لا تستخدم سوى المرفقات/الملحقات المعتمدة من شركة LG Electronics. وإلا، فقد يتسبب ذلك في نشوب حريق أو حدوث صدمة كهربائية أو قصور وظيفي أو تشوّه المنتج.
- لا تفكك أبداً محوّل التيار المتردد أو سلك الطاقة. فقد يتسبب ذلك في نشوب حريق أو حدوث صدمة كهربائية.
- تؤخّ الحرص عند استخدام المحوّل لتجنب سقوطه أو وقوعه على الأرض. فقد يلحق ذلك ضرراً بالمحوّل.
- للحد من مخاطر نشوب حريق أو حدوث صدمة كهربائية، لا تلمس التلفاز عندما تكون يدك مبتلتين. إذا كانت أطراف سلك الطاقة رطبة أو يغطيها الغبار، فأحرص على تجفيف قابس الطاقة تماماً أو امسح الغبار عنه.
- **البطاريات**
 - خزّن الملحقات (البطاريات وغيرها) في مكان آمن بعيداً عن متناول الأطفال.
 - لا تقم بتقصير الدائرة أو فك البطاريات أو تركها لتسخن أكثر مما ينبغي. لا تتخلص من البطاريات في النار. فلا ينبغي أن تتعرض البطاريات للحرارة الزائدة.
 - تنبيه: في حال تم استبدال البطارية بنوع غير صحيح، فسيؤدي ذلك إلى خطر نشوب حريق أو حدوث انفجار.
- **النقل**
 - أثناء النقل، تأكد من إيقاف تشغيل المنتج وفصله عن الطاقة وأنه تمت إزالة كل الكابلات. قد يتطلب حمل أجهزة التلفاز الكبيرة 2 أشخاص أو أكثر. لا تضغط على الشاشة الأمامية من جهاز التلفاز. وإلا، فقد يحدث تلف للمنتج أو تتعرض لخطر الحريق أو الإصابة.
- أبق مواد التغليف المضادة للرطوبة أو المصنوعة من الفينيل بعيدة عن متناول الأطفال.
 - لا تسمح بتعرض الجهاز للصددمات أو بسقوط أي أشياء داخله، ولا تُسقط أي شيء على الشاشة.
 - لا تضغط بشدة على الشاشة أو تخدشها بيدك أو بواسطة شيء حاد مثل مسمار أو قلم رصاص أو قلم حبر. قد يتسبب هذا في تلف الشاشة.
- **التنظيف**
 - عند التنظيف، افصل سلك الطاقة وامسح برفق بقطعة قماش ناعمة/جافة. لا ترش الماء أو السوائل الأخرى على التلفاز مباشرة. لا تستخدم مطلقاً مواد تنظيف الزجاج ومعطرات الجو ومبيدات الحشرات والشحوم والشمع (الشمع المخصص للسيارات، الشمع الصناعي) والمواد الكاشطة والنتن والبنزين والكحول، إلخ. التي قد تلحق ضرراً بالمنتجات وشاشاتها. وإلا، فقد يتسبب ذلك في حدوث صدمة كهربائية أو تلف المنتج.

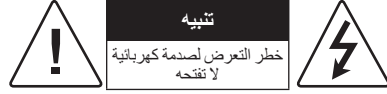
تحذير! تعليمات الأمان

• التهوية

- قم بتهيئة جهاز التفلاز لديك في مكان جيد التهوية. لا تقم بتهيئته في مساحة ضيقة مثل خزانة الكتب.
- لا تقم بتهيئة المنتج على سجادة أو وسادة.
- لا تقم بحجب المنتج أو تغطيته بقطعة قماش أو مواد أخرى أثناء توصيل الوحدة بالكهرباء.
- احرص على عدم لمس فتحات التهوية أثناء مشاهدة التفلاز لفترة طويلة، قد تصبح فتحات التهوية ساخنة.
- احرص على حماية سلك الطاقة من سوء الاستخدام المادي والميكانيكي، مثل تعرضه للثني أو الالتواء أو الضغط عليه أو إغلاق الباب عليه أو المشي فوقه. انتبه جيدًا إلى المقابس والمأخذ في الحائط ومخرج السلك من الجهاز.
- لا تحرك جهاز التفلاز أثناء توصيل سلك الطاقة.
- لا تستخدم سلك الطاقة التالف أو غير محكم التركيب.
- تأكد من الإمساك بالمقابس عند فصل سلك الطاقة. لا تسحب سلك الطاقة لفصل التفلاز.
- لا توصل أجهزة كثيرة جدًا بمخرج التيار المتردد نفسه، لأن هذا قد يؤدي إلى نشوب حريق أو حدوث صدمة كهربائية.

• فصل الجهاز عن مصدر الطاقة الرئيسي

- إن قابس الطاقة هو الجهاز المستخدم لفصل الجهاز عن الطاقة. في الحالات الطارئة، يجب أن يبقى قابس الطاقة موضوعًا في مكان يسهل الوصول إليه.
- لا تدع الأطفال يتسلقون التفلاز أو يتعلقون به. وإلا فقد يسقط التفلاز مما يتسبب في حدوث إصابة خطيرة.
- تأريض الهوائي الخارجي (يمكن أن يختلف حسب البلد):
- في حال تركيب هوائي خارجي، اتبع الاحتياطات الواردة أدناه. ينبغي عدم وضع نظام الهوائي الخارجي بالقرب من خطوط الكهرباء العلوية أو الإضاءة الكهربائية أو دوائر الطاقة الأخرى أو في الأماكن التي يمكنه فيها أن يلامس خطوط أو دوائر الطاقة هذه، حيث يمكن أن يتسبب هذا في حدوث وفاة أو إصابة خطيرة.



تنبيه: لتقليل خطر الصدمة الكهربائية، لا تقم بإزالة الغطاء (أو الجزء الخلفي). ولا توجد قطع قابلة للصيانة من قبل المستخدم في المنتج. أوكل هذا الأمر إلى فريق الخدمة المؤهل.

⚠️ يُقصد بهذا الرمز تنبيه المستخدم إلى وجود "فولتية خطيرة" غير معزولة داخل المنتج قد تحتوي على مقدار كافٍ لإلحاق خطر الصدمات الكهربائية بالأشخاص.

⚠️ يُقصد بهذا الرمز تنبيه المستخدم إلى وجود تعليمات مهمة متعلقة بكيفية تشغيل المنتج وصيانته (خدمته) داخل الدليل المرفق مع الجهاز.

تحذير: للحد من مخاطر نشوب حريق وحوادث صدمات كهربائية، لا تعرّض المنتج للمطر أو الرطوبة.

- لمنع انتشار الحريق، ابقِ الشموع أو العناصر المشتعلة الأخرى دائمًا بعيدة عن المنتج.
- لا تضع التفلاز وأو الريموت في الظروف التالية:
 - ابقِ المنتج بعيدًا عن أشعة الشمس المباشرة.
 - منطقة ذات رطوبة عالية كالحمام مثلاً.
 - بالقرب من مصدر حرارة كالمواقد أو الأجهزة الأخرى التي تُصدر حرارة.
 - بالقرب من طاولات المطبخ أو أجهزة ضبط الرطوبة حيث يمكن أن يتعرض بسهولة للبخار أو الزيت.
 - منطقة معرضة للمطر أو الرياح.
 - لا تعرّض الجهاز لقطرات المياه ولا تضع أغراضًا تحتوي على سوائل، مثل المزهريات أو الأكواب وما إلى ذلك عليه (مثلًا على الرفوف الموجودة فوق الوحدة).
 - بالقرب من المواد القابلة للاشتعال مثل البنزين أو الشموع أو تعريض التفلاز لتكييف هواء مباشر.
 - لا تركيب الجهاز في أماكن تتعرض للغبار كثيرًا.
- وإلا، فقد يتسبب ذلك في نشوب حريق أو حدوث صدمة كهربائية أو احتراق/انفجار أو قصور وظيفي أو تشوه المنتج.



دليل المالك
السلامة والمرجع

تلفاز LED*

* إخلاء المسؤولية

يأتي التلفاز الذي يعمل بتقنية LED من LG مزودًا بشاشة LCD مع تقنية الإضاءة الخلفية LED. يرجى قراءة هذا الدليل بعناية قبل تشغيل الجهاز والاحتفاظ به للرجوع إليه في المستقبل.