

## تحذير! (خطر الثبات)

قد يقع جهاز التلفاز مسبباً إصابات خطيرة أو الوفاة. يمكن تجنب حدوث العديد من الإصابات، خصوصاً للأطفال من خلال اتخاذ إجراءات بسيطة مثل:

- استخدم دائماً هياكل أو حوامل أو طرق تركيب توصي بها الجهة المصنعة للتلفاز.
- استخدم دائماً قطعة الأثاث التي يمكنها تحمل وزن التلفاز بشكل آمن.
- تأكد دائماً أن التلفاز في موضع لا يتجاوز فيه طرف قطعة الأثاث الموضوع عليها.
- قم دائماً بتوعية الأطفال بمخاطر تساقط قطعة الأثاث للوصول إلى التلفاز أو عناصر التحكم الخاصة به.
- قم دائماً بتوجيه الأسلاك والكابلات المتصلة بالتلفاز الخاص بك بحيث لا يتم التعثر فيها أو سحبها أو الإمساك بها.
- لا تضع التلفاز في موقع غير ثابت أبداً.
- لا تضع التلفاز على قطعة أثاث طويلة أبداً (على سبيل المثال، خزانات أو خزانات كُتب) من دون تثبيت قطعة الأثاث والتلفاز بدعامة مناسبة.
- لا تضع التلفاز على قماش أو مواد أخرى قد تكون بين التلفاز وقطعة الأثاث الحاملة له.
- لا تضع العناصر التي قد تغري الأطفال بالتسلق أبداً، مثل الألعاب والريموت، فوق التلفاز أو قطعة الأثاث الموضوع عليها التلفاز.
- إذا كان سيتم الاحتفاظ بجهاز التلفاز الحالي ونقله، يجب تطبيق الاعتبارات الواردة أعلاه نفسها.

## الرموز

يشير إلى التيار المتردد (AC).	~
يشير إلى التيار المستمر (DC).	==
يشير إلى أجهزة الفئة II.	□
يشير إلى وضع الاستعداد.	⏻
يشير إلى "تشغيل" (الطاقة).	
يشير إلى الفولتية الخطيرة.	⚡

## احتياطات لحماية شاشة تلفاز OLED

### توصيات لتقليل الاحتفاظ بالصورة

عند مشاهدة التلفاز لفترة طويلة، اضغط على الزر (⊙) الموجود في الريموت، وانتقل إلى (⊙) ← [صورة] ← [وضع الاختيار] واضبط الوضع على [Eco] / [APS] (تبعا للبلد)، وانتقل إلى [الإعدادات المتقدمة] ← [سطوع] واضبط [سطوع بكسل OLED] إلى مستوى أقل. بالإضافة إلى ذلك، اضغط على الزر (⊙) الموجود في الريموت، وانتقل إلى (⊙) ← [عام] ← [رعاية OLED] ← [رعاية لوحة OLED] واضبط قيمة [تعديل سطوع الشعاع] على [عالي].

عند عرض صور بأشرطة سوداء في الجانب العلوي/السفلي/الأيسر/الأيمن من الشاشة، اضغط على الزر (⊙) الموجود على الريموت، واضغط (⊙)، وانتقل إلى [صورة] ← [نسبة طول إلى عرض] ← [اختيار المستخدم] ← [التكبير الراسي] أو [تكبير رباعي الاتجاهات] لإزالة الأشرطة السوداء. قم بإيقاف تشغيل القوائم الخاصة بإعداد الأجهزة مثل أجهزة فك التشفير حتى لا يتم عرضها على الشاشة لفترة طويلة.

### ملاحظة

- عندما تعرض الشاشة صورة واحدة ثابتة لوقت طويل، سيتم خفض سطوع الشاشة تلقائيًا وسيتم استعادته بمجرد تغيير محتوى الشاشة. هذه وظيفة عادية لتقليل الاحتفاظ بالصورة.

على عكس شاشات LCD / LED العادية، تنتج أجهزة تلفاز OLED صورًا تبعث الضوء لكل بكسل، مما يحقق لونًا أسود مثاليًا ويقدم صورًا واضحة بدون تشويش.

نظرًا لطبيعة المواد العضوية المستخدمة لتحقيق جودة صورة عالية الدقة، فإن شاشات OLED تواجه بشكل عام ظاهرة الاحتفاظ بالصورة على الشاشة، والتي يمكن أن تكون ظاهرة دائمة. لوحظت هذه الظاهرة في جميع لوحات OLED، وعلى الرغم من أن أوضاع الصورة الموصى بها يمكن أن تقلل من الاحتفاظ بالصورة، لا يمكن للتقنية الحالية منع حدوث ذلك تمامًا. يمكن أن يؤدي عرض نفس الصورة لفترة طويلة أو عرض نفس الصورة بشكل متكرر إلى الاحتفاظ بالصورة على الشاشة، وهي ظاهرة شائعة في منتجات لوحات OLED نظرًا لطبيعة المنتج. يحتوي هذا المنتج على ميزة حماية الشاشة المدمجة. تجنب عرض الصور التي من المحتمل أن تسبب الاحتفاظ بالصورة، واتباع التوصيات.

### الصور التي من المحتمل أن تسبب الاحتفاظ بالصورة

- الصور ذات المناطق السوداء في أعلى وأسفل و/ أو الجانبين الأيسر والأيمن من الشاشة.
- الصور ذات نسبة العرض إلى الطول فيها هي 3:4 أو 9:21.
- الصور الثابتة لفترة طويلة، مثل رقم القناة، وشعار المحطة، وأيقونة وحدة التحكم في الألعاب، وقائمة جهاز فك التشفير، وما إلى ذلك.
- صور الشاشة الثابتة الأخرى أو الصور المعروضة بشكل متكرر.

### تشغيل [مسح البكسل] لحماية شاشة تلفاز OLED

إن جهاز التلفاز ذي شاشة OLED مجهز بخاصية تنظيف البكسل للتحقق من حالة الشاشة ذاتيًا والوقاية من أي احتفاظ بالصورة الذي يتسبب في بقاء الصورة على الشاشة. تحسب هذه الخاصية وقت التنفيذ الأمثل تلقائيًا بناءً على وقت المشاهدة التراكمي، وتنفذ تلقائيًا عند إيقاف تشغيل التلفاز. أثناء تشغيل هذه الميزة، قد تظهر خطوط أفقية أعلى الشاشة وأسفلها. تعمل خاصية تنظيف البكسل عند توصيل المنتج بسلك الطاقة ومصدر التيار الرئيسي.

- لتشغيل هذه الوظيفة يدويًا، اضغط زر (⊙) على الريموت، وانتقل إلى (⊙) ← [عام] ← [رعاية OLED] ← [رعاية لوحة OLED] واضغط [مسح البكسل].

## استكشاف الأخطاء وإصلاحها

<ul style="list-style-type: none"> <li>• افحص مستشعر الريموت على المنتج وحاول مجدداً.</li> <li>• تحقق من عدم وجود أي عائق بين المنتج والريموت.</li> <li>• تحقق مما إذا كانت البطاريات لا تزال تعمل وما إذا كانت مثبتة على نحو صحيح (+ إلى +، - إلى -).</li> </ul>	يتعذر التحكم في التلفاز باستخدام الريموت.
<ul style="list-style-type: none"> <li>• تحقق مما إذا كان المنتج قيد التشغيل.</li> <li>• تحقق مما إذا كان سلك الطاقة متصلاً بمقبس الحائط.</li> <li>• تحقق مما إذا كان هناك مشكلة في مقبس الحائط من خلال توصيل منتجات أخرى.</li> </ul>	لا تُعرض أي صورة ولا يصدر أي صوت.
<ul style="list-style-type: none"> <li>• تحقق من إعدادات التحكم في الطاقة. قد يُقطع مصدر الإمداد بالطاقة.</li> <li>• تحقق من تنشيط خاصية الغلق التلقائي في الإعدادات المتعلقة بالوقت.</li> <li>• في حالة عدم وجود إشارة أثناء تشغيل الجهاز، سيتوقف تشغيل الجهاز تلقائياً بعد مرور 15 دقيقة دون وجود إشارة.</li> </ul>	يتوقف تشغيل التلفاز فجأة.
<ul style="list-style-type: none"> <li>• شغّل التلفاز أو أوقف تشغيله باستخدام الريموت.</li> <li>• أعد توصيل كابل HDMI.</li> <li>• أعد تشغيل الكمبيوتر الشخصي مع تشغيل التلفاز.</li> </ul>	عند الاتصال بالكمبيوتر الشخصي (HDMI)، لا يُكشف عن أي إشارة.
<ul style="list-style-type: none"> <li>• إذا كان ملمس المنتج بارداً، فقد تنشأ "ومضة" صغيرة عند تشغيله. يُعد ذلك طبيعياً، لا يوجد خطأ في المنتج.</li> <li>• تُعدّ هذه اللوحة منتجاً متقدماً يحتوي على الملايين من وحدات البكسل. قد ترى نقاطاً سوداء صغيرة و/أو نقاطاً ملونة ساطعة (أبيض أو أحمر أو أزرق أو أخضر) بحجم 1 جزء في المليون من اللوحة. لا يشير ذلك إلى خلل ولا يؤثر في أداء المنتج ودقته.</li> <li>• تحدث هذه الظاهرة أيضاً مع منتجات الغير ولا تخضع للاستبدال أو استعادة الأموال.</li> <li>• قد يختلف لون اللوحة وبريقها حسب الموقع الذي تنتظر منه (يسار/يمين/أعلى/أسفل).</li> <li>• تحدث هذه الظاهرة تبعاً لخصائص اللوحة. لا تتعلق بأداء المنتج، ولا تُعدّ خللاً.</li> </ul>	عرض غير طبيعي
<ul style="list-style-type: none"> <li>• صوت "تكسير": يعود سبب الصوت الصادر عند مشاهدة التلفاز أو إيقاف تشغيله إلى التقلّص الحراري للبلاستيك بفعل الحرارة والرطوبة. هذا الصوت شائع في المنتجات التي يكون فيها تغيير الشكل بفعل الحرارة ضرورياً.</li> <li>• طنين الدائرة الكهربائية/طنين الشاشة: يصدر صوت خافت من دائرة التبديل ذات السرعة العالية، والتي تمدّ المنتج بقوة تيار عالية لتشغيله. ويختلف ذلك بحسب المنتج. هذا الصوت المولد لا يؤثر في أداء المنتج ودقته.</li> </ul>	الاصوات الصادرة



- تأكد من إزالة أي ماء أو منظف زائد من قطعة القماش.
- لا ترش الماء أو المنظف مباشرة على شاشة التلفاز.
- احرص على رش قدر كافٍ فحسب من الماء أو المنظف على قطعة القماش الجافة لمسح الشاشة.

## معلومات حول إشعار البرامج مفتوحة المصدر

للحصول على التعليمات البرمجية للمصدر ضمن GPL، و LGPL، و MPL، والحصول على التراخيص مفتوحة المصدر الأخرى التي لديها التزامات للكشف عن التعليمات البرمجية الخاصة بالمصدر، المضمنة في هذا المنتج، وللوصول إلى كل أحكام الترخيص المشار إليها، وإشعارات حقوق النشر وكل الوثائق ذات الصلة، يرجى زيارة <https://opensource.lge.com>.

ستوفر LG Electronics أيضاً التعليمات البرمجية المفتوحة المصدر على قرص CD-ROM مقابل رسم يغطي تكلفة القيام بهذا التوزيع (مثل تكلفة وسائل النقل والشحن والتسليم) بناءً على طلب يُرسل عبر البريد الإلكتروني إلى [opensource@lge.com](mailto:opensource@lge.com). يسري هذا العرض لأي شخص يتسلم هذه المعلومات لمدة ثلاث سنوات بعد آخر عملية شحن لهذا المنتج.

## التراخيص

**HDMI™**  
HIGH-DEFINITION MULTIMEDIA INTERFACE

**QUICK SET™**

(الطرازات التي تدعم الريموت السحري Magic فقط)

**HEC Advance™**  
Covered by patents at [patentlist.accessadvance.com](http://patentlist.accessadvance.com)

(فقط \* LX1)

مواصفات الوحدة اللاسلكية (LGSBWAC95)	
شبكة LAN اللاسلكية (IEEE 802.11a/b/g/n/ac)	
نطاق التردد	طاقة الإخراج (الحد الأقصى)
2400 ~ 2483.5 ميجاهرتز	19 ديسيبل ملي واط
5150 ~ 5725 ميجاهرتز	18 ديسيبل ملي واط
5725 ~ 5850 ميجاهرتز	13.5 ديسيبل ملي واط
تقنية Bluetooth	
نطاق التردد	طاقة الإخراج (الحد الأقصى)
2400 ~ 2483.5 ميجاهرتز	9 ديسيبل ملي واط
يُمكن لقنوات النطاق أن تتغير حسب الدولة، فلا يُمكن للمستخدم تغيير تردد التشغيل أو تعديله. تم تكوين المنتج لجدول التردد الإقليمي. لا اعتبارات خاصة بالمستخدم، يجب تركيب الجهاز وتشغيله على مسافة 20 سم على الأقل بين الجهاز والجسم.	

(باستثناء \* LX1)

مواصفات الوحدة اللاسلكية (LGSBWAX12)	
شبكة LAN اللاسلكية (IEEE 802.11a/b/g/n/ac/ax)	
نطاق التردد	طاقة الإخراج (الحد الأقصى)
2400 ~ 2483.5 ميجاهرتز	17 ديسيبل ملي واط
5150 ~ 5725 ميجاهرتز	15 ديسيبل ملي واط
5725 ~ 5850 ميجاهرتز	13 ديسيبل ملي واط
5945 ~ 6425 ميجاهرتز (UAE فقط)	11 ديسيبل ملي واط
تقنية Bluetooth	
نطاق التردد	طاقة الإخراج (الحد الأقصى)
2400 ~ 2483.5 ميجاهرتز	9 ديسيبل ملي واط
يُمكن لقنوات النطاق أن تتغير حسب الدولة، فلا يُمكن للمستخدم تغيير تردد التشغيل أو تعديله. تم تكوين المنتج لجدول التردد الإقليمي. لا اعتبارات خاصة بالمستخدم، يجب تركيب الجهاز وتشغيله على مسافة 20 سم على الأقل بين الجهاز والجسم.	

## المواصفات

(تبعاً للبلد)

مواصفات البث			
تلفاز رقمي	تلفاز رقمي		
التلفاز التناطري	تلفاز رقمي		
PAL B/B, PAL B/G, PAL D/K, PAL-I, SECAM B/G, SECAM D/K, NTSC-M	DVB-T/T2 DVB-C DVB-S/S2		
	نظام التلفاز		
	تغطية القناة		
46 ~ 862 ميغاهرتز	<sup>(1)</sup> DVB-T/T2 : VHF III 174 ~ 230 ميغاهرتز : UHF IV 470 ~ 606 ميغاهرتز : UHF V 606 ~ 862 ميغاهرتز : S Band II 230 ~ 300 ميغاهرتز : S Band III 300 ~ 470 ميغاهرتز	<sup>(1)</sup> DVB-C ~ 46 890 ميغاهرتز	<sup>(1)</sup> DVB-S/S2 ~ 950 2150 ميغاهرتز
	3000		6000
	أقصى عدد من البرامج القابلة للتخزين		
	مقاومة الهوائي الخارجي		
	75 أوم		

(1) الطرازات التي تدعم DVB-T2/C/S2 فقط.

ظروف بيئة التشغيل	
من 0 إلى 40 درجة مئوية	درجة حرارة التشغيل
أقل من 80 %	نسبة رطوبة التشغيل
من 20- إلى 60 درجة مئوية	درجة حرارة التخزين
أقل من 85 %	نسبة الرطوبة في مكان التخزين

- تُحدّد معلومات الطاقة المثبّطة مع المنتج وفقاً للوائح البلد. (وفقاً للبلد)
- يُقاس استهلاك الطاقة تبعاً للجنة الكهربائية التقنية الدولية (IEC 62087).
- قد يختلف استهلاك الطاقة الفعلي تبعاً لعوامل مثل نوع محتوى الفيديو المعروض وإعدادات التلفاز.
- لمعلومات عن تزويد الطاقة واستهلاكها، راجع الملصق الموجود على المنتج. (وفقاً للبلد)
- يتم قياس استهلاك الطاقة المُعتاد وفقاً لمعيار IEC 62087 أو للوائح الطاقة في كل بلد.
- \* في بعض الطرازات، يوجد الملصق داخل غطاء طرف توصيل الجهاز الخارجي.
- \* حسب الطراز أو البلد، قد لا يكون استهلاك الطاقة المُعتاد على الملصق.

إذا كان الجهاز المتصل بمنفذ الإدخال يدعم HDMI Deep Colour أيضاً، فقد تصبح الصورة لديك أوضح. ولكن إذا لم يدعمه الجهاز فقد لا يعمل جيداً. في تلك الحالة، قم بتغيير إعداد [HDMI Deep Colour] في التلفاز في وضع إيقاف التشغيل.

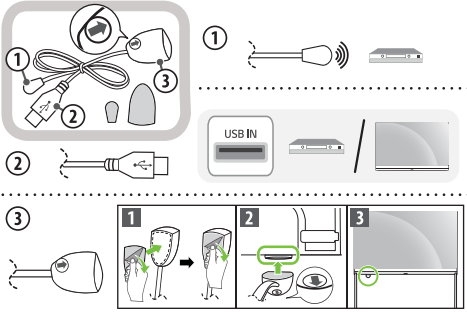
⊗ : ← [عام] ← [الأجهزة] ← [إعدادات HDMI] ← [HDMI Deep Colour]

استخدم كابلاً معتمداً مع وجود شعار HDMI عليه.

إذا لم تستخدم كابيل HDMI معتمداً، فقد لا تعرض الشاشة أي بيانات أو قد يحدث خطأ في الاتصال.

أنواع كابلات HDMI الموصى بها

- كابيل HDMI®/TM فائق السرعة (3 م أو أقل)



قد لا تعمل بعض موزعات USB. إن لم يتم اكتشاف جهاز USB المتصل باستخدام موزع USB، قم بتوصيله بمنفذ USB على التلفاز مباشرة.


- للحصول على أفضل اتصال، يجب ألا تتجاوز أطراف كابلات HDMI ووحدات USB 10 مم سمًا و 18 مم عرضًا. استخدم كابل إطالة يدعم USB 2.0 إذا كان كابل USB أو بطاقة ذاكرة USB لا تلائم منفذ USB في التلفاز.

تحكم في جهاز فك التشفير (كابل/قمر صناعي/IP/OTT)، ومشغل Blu-ray/DVD، ومكبر الصوت، وأجهزة الألعاب، وما إلى ذلك، باستخدام مكبر IR. (وفقاً للبلد) (حسب الطراز)

- قم بتوصيل كابل مكبر IR بمنفذ مكبر IR للتلفاز.
- استخدم إعدادات التحكم عن بعد الشاملة للتحكم في الجهاز.
- قم بتهيئة مكبر IR باستخدام شريط 3M المقدم.

إذا تم تركيب جهاز فك التشفير على الحامل الخلفي، فقد يتم حجب مستقبل جهاز الريموت. نتيجة لذلك، قد تصبح عملية استقبال الإشارة من جهاز الريموت عملية غير سليمة. (حسب الطراز)

(إذا استمرت المشكلة المتعلقة بتشفير الريموت، يمكنك استخدام مكرر موسع إشارة الأشعة تحت الحمراء (قابل تمديد الإشارة للريموت) لحل المشكلة.)

- ① **المرسل** : مكان يكون فيه استقبال إشارة جهاز فك التشفير ثانياً.
- ② **إمداد الطاقة** : منفذ USB لجهاز فك التشفير أو التلفاز.
- ③ **المستقبل** : الزاوية اليسرى السفلية من التلفاز أو المكان الذي يكون فيه استقبال الإشارة من جهاز الريموت ثانياً. (قم بإرفاق العلامة  من الأمام).

الأجهزة الخارجية المتاحة هي: مشغلات Blu-ray، وأجهزة الاستقبال عالية الدقة، ومشغلات أقراص الفيديو الرقمية (DVD)، وأجهزة VCR، والأنظمة الصوتية، وأجهزة تخزين USB، وأجهزة الكمبيوتر الشخصي، وأجهزة الألعاب، وأجهزة خارجية أخرى.

قد يختلف توصيل الجهاز الخارجي عن الطراز.

في وضعية الكمبيوتر، قد يحدث تشويش ذو صلة بالقدرة أو النمط الراسي أو التباين أو السطوع. إذا حدث تشويش، فغير مخرج الكمبيوتر إلى قذعة أخرى أو غير معدل التجديد إلى معدل آخر أو اضبط السطوع والتباين على قائمة [صورة] إلى أن تصبح الصورة واضحة.

في وضع الكمبيوتر، قد لا تعمل بعض إعدادات الدقة بشكل صحيح استناداً إلى بطاقة الرسومات.

في حالة تشغيل محتوى ULTRA على جهاز الكمبيوتر الخاص بك، فقد يصبح الفيديو أو الصوت مشوشاً على فترات متقطعة حسب أداء جهاز الكمبيوتر لديك. (حسب الطراز)

أداء التوصيل بشبكة LAN سلكية، فيرجى استخدام كابل CAT 7 ذي سرعة نقل عالية للإنترنت. (قد تزيد الجهاز بمنفذ LAN فقط).

إذا كان الموجه السلكي أو جهاز الإخلال الخارجي مثبت على الحامل في الجزء الخلفي من التلفاز، فقد يتعرض المنتج لتلف أو الأعطال بسبب الحركة الصادرة عن الجهاز. بعد التحقق من دليل المستخدم الخاص بكل جهاز، قم بالتثبيت وفقاً للاحتياطات ما قبل الاستخدام. (حسب الطراز)

- استخدم مجزئ الإشارة لاستخدام أكثر من جهازي تلفاز.
- إذا كانت جودة الصورة رديئة، قم بتركيب مكبر إشارة بشكل صحيح لتحسين جودة الصورة.
- إذا كانت جودة الصورة رديئة مع وجود هوائي متصل، فحاول إعادة توجيه الهوائي في الاتجاه الصحيح.
- لا يتوفر كابل هوائي ومحول.
- بالنسبة إلى الموقع غير المدعوم من بث Ultra HD، فلا يُمكن لهذا التلفاز استقبال بث Ultra HD مباشرةً.
- استخدم غطاء AV لأغراض التجميل. قد يؤدي توصيل الكثير من الكابلات إلى حدوث مشكلات في الرفع. في مثل هذه الحالة، أزل غطاء AV قبل الاستخدام. (حسب الطراز)

## طبّق القمر الصناعي

وصّل التلفاز بطبق القمر الصناعي ومقيس القمر الصناعي باستخدام كابل تردد راديوي (بمقاومة قدرها 75 أوم). (حسب الطراز)

- إذا كنت تنوي تثبيت المنتج على حائط، فثبّت واجهة التثبيت المطابقة لمعيار VESA (أجزاء اختيارية) على الجهة الخلفية للمنتج. عند تركيب جهاز التلفاز لاستخدام حامل التثبيت على الحائط (أجزاء اختيارية)، تبيّن جيدًا حتى لا يسقط.
- عند تثبيت التلفاز على الحائط، تأكد من عدم تركيب التلفاز بطريقة تكون فيها كابلات التشغيل والإشارة مُعلّقة على الجهة الخلفية من التلفاز.
- لا تثبّت هذا المنتج على حائط في حال وجود احتمال تعرّضه للزيت أو رذاذ الزيت. فقد يلحق هذا ضررًا بالمنتج ويسبب سقوطه.
- عند تركيب حامل التثبيت على الحائط، يوصى بتغطية فتحة الحامل باستخدام شريط لاصق، لمنع دخول الغبار والحشرات. (حسب الطراز)

## الهوائي/الكابل

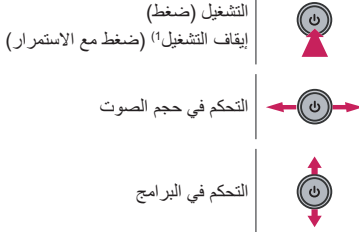
وصّل التلفاز بمقيس هوائي على الحائط باستخدام كابل تردد راديوي (بمقاومة قدرها 75 أوم).

## بدء تشغيل التلفاز

### تشغيل التلفاز

يمكنك تشغيل وظائف التلفاز ببساطة، باستخدام الزر.

<النوع B>



<النوع A>

التشغيل (ضغط)  
إيقاف التشغيل (1) (ضغط مع الاستمرار)  
التحكم في القائمة (ضغط (2))  
الاختيار من القائمة (ضغط مع الاستمرار (3))



- 1 سوف تُغلّق جميع التطبيقات قيد التشغيل وسوف يتوقّف أي تسجيل جارٍ. (تبعا للبلد)
- 2 يمكنك الوصول إلى القائمة وضبطها عن طريق الضغط على الزر عندما يكون التلفاز قيد التشغيل.
- 3 يمكنك استخدام الوظيفة عندما تصل إلى عنصر التحكم في القائمة.

### ملاحظة

- إذا كانت هذه هي المرة الأولى لتشغيل التلفاز بعد شحنه من المصنع، فقد تستغرق تهيئته عدة دقائق.
- قد تختلف خيارات العرض على الشاشة الخاصة بكل جهاز تلفاز بشكل بسيط عما هو مبين في هذا الدليل.
- يجب توصيل الجهاز بمنفذ تيار سهل الوصول. لم يتم صنع بعض الأجهزة بزر التشغيل / إيقاف التشغيل، إيقاف التشغيل وفصل سلك الطاقة.

## التوصيلات

- تنسيق الملفات الصوتية المدعومة في HDMI (حسب الطراز):  
True HD (48 كيلو هرتز)،  
Dolby Digital Plus / Dolby Digital (32 كيلو هرتز / 44.1 كيلو هرتز / 48 كيلو هرتز)،  
PCM (32 كيلو هرتز / 44.1 كيلو هرتز / 48 كيلو هرتز / 96 كيلو هرتز / 192 كيلو هرتز)

وصّل الأجهزة الخارجية المتنوعة بالتلفاز وبذلّ أوضاع الإدخال لتحديد جهاز خارجي. للحصول على مزيد من المعلومات عن الاتصال بالجهاز الخارجي، راجع الدليل المرفق مع كل جهاز.

## HDMI

- عند توصيل كابل HDMI، يجب إيقاف تشغيل المنتج والأجهزة الخارجية وفصلهم عن مصدر الطاقة.

## حمل التلفاز ونقله

يرجى قراءة الإرشادات التالية لمنع خدش التلفاز أو إلحاق الضرر به ولضمان النقل الآمن بغض النظر عن نوعه وحجمه.

- يُوصى بنقل التلفاز في الصندوق أو مغلفاً بمواد التعبئة التي أرفق بها.
- افصل سلك الطاقة وجميع الكابلات قبل نقل التلفاز أو حمله.
- عند الإمساك بالتلفاز، يجب أن يكون اتجاه الشاشة بعيداً عنك وذلك لتجنب إلحاق الضرر بها.
- امسك الجهتين الجانبية والسفلية من إطار التلفاز بإحكام. تأكد من عدم الإمساك بالجزع الشفاف أو بمكبّر الصوت أو بمنطقة شبكة مكبر الصوت. (حسب الطراز)
- يتطلب نقل جهاز تلفاز كبير شخصين على الأقل.
- عند نقل التلفاز باليد، لا تعرّضه للارتجاج أو الاهتزاز الشديد.
- عند نقل التلفاز، اجعله دوّماً مستقيماً، وتجنب قلبه على جانبه أو إمالة يميناً أو يساراً.
- لا تستخدم القوة الزائدة لدرجة التسبب في إمالة/ثني هيكل الإطار، إذ قد يؤدي هذا إلى إلحاق الضرر بالشاشة.
- عند حمل التلفاز، احرص على عدم إلحاق ضرر بالأزرار البارزة.



- تجنب لمس سطح الشاشة في كل وقت، إذ قد يؤدي ذلك إلى إلحاق الضرر بها.
- عند توصيل الحامل بالتلفاز، وجّه الشاشة إلى الأسفل وضعها على طاولة مغطاة بقمّاش ناعم أو سطح مستوي لحمايتها من الخدوش.

## التثبيت على الطاولة

- 1 ارفع التلفاز وأمله إلى الوضع المستقيم على الطاولة.
- أبقِ مسافة 10 سم (على الأقل) من الحائط للتهوية المناسبة.
- 2 قم بتوصيل سلك الطاقة بمصدر الطاقة في الحائط.



- لا تضع مواد غريبة (زيوت وشحوم وما إلى ذلك) على البراغي عند تركيب المنتج. (فقد يلحق ذلك الضرر بالمنتج.)
- لا تستخدم أي مواد غير معتمدة لضمان السلامة وطول العمر الافتراضي للمنتج.
- لا يغطي الضمان أي أضرار أو إصابات تنتج عن استخدام مواد غير معتمدة.
- في حالة تركيب التلفاز على حامل، ستحتاج إلى القيام ببعض الإجراءات لفنّادي سقوط المنتج. وإلا فقد يسقط المنتج مما قد يتسبب في حدوث إصابة.
- عند قيامك بتجميع الحامل، عليك التأكد من ربط جميع البراغي المرفّعة. في حال لم يتم ربط البراغي بشكل كامل، فقد يميل المنتج أو ينقلب مما يؤدي إلى تلفه. قد يؤدي إحكام ربط البراغي بقوة مفرطة إلى انفصاله بسبب تآكل مفصل البراغي.



- أزل الحامل قبل تركيب التلفاز على أداة التثبيت على الحائط من خلال جعل أداة التعليق بالحامل في الاتجاه المعاكس.
- لمزيد من المعلومات حول البراغي وحامل التثبيت على الحائط، يمكنك الرجوع إلى قسم "الشراء المنفصل".

## إحكام تثبيت التلفاز على الحائط

(حسب الطراز)

- 1 أدخل المسامير ذات العروة أو قوسي التلفاز والمسامير في جهة التلفاز الخلفية وقم بربطها بإحكام.
- أزل المسامير التي تم إدخالها في موضع المسامير ذات العروة أو أزل في حالة توفرها.
- 2 ثبت قوسي التثبيت على الحائط باستخدام المسامير. طابق موضع قوس التثبيت على الحائط مع المسامير ذات العروة في جهة التلفاز الخلفية.
- 3 قم بتوصيل المسامير ذات العروة وقوسي التثبيت على الحائط بإحكام بواسطة حبل قوي. تأكد من المحافظة على الحبل في وضع أفقي مع السطح المستوي.

- استخدم دعامة أو خزانة قوية وكبيرة بشكل كافٍ لتحمل جهاز التلفاز بشكل آمن.
- الحوامل والمسامير والحبال غير مرفقة. يمكنك الحصول على الملحقات الإضافية من الوكيل المحلي.

## التثبيت على الحائط

(حسب الطراز)

- تبيّن حوامل التثبيت الاختياري على الحائط الموجود في الجزء الخلفي من التلفاز بعناية وتبيّن حامل التثبيت على حائط صلب في اتجاه عمودي على الأرضية. عندما تُثبت التلفاز على مواد البناء الأخرى، يُرجى الاتصال بفني مؤهل. يُوصى LG بأن يقوم فني تركيب محترف مؤهل بالتثبيت على الحائط. يُوصى باستخدام حامل التثبيت على الحائط من LG. يسهل نقل حامل التثبيت على الحائط من LG مع الكابلات المتصلة. وفي حالة عدم استخدام حامل التثبيت على الحائط من LG، يُرجى استخدام حامل التثبيت على الحائط في المكان الذي يكون فيه الجهاز آمناً تماماً على الحائط مع وجود مساحة كافية لتتيح الاتصال بالأجهزة الخارجية. يُنصح بتوصيل جميع الكابلات قبل تركيب أدوات التثبيت المُحكمة على الحائط.



- احرص على حماية سلك الطاقة من سوء الاستخدام المادي والميكانيكي، مثل تعرضه للثني أو الالتواء أو الضغط عليه أو إغلاق الباب عليه أو المشي فوقه. انتبه جيدًا إلى المقابس والمآخذ في الحائط ومخرج السلك من الجهاز.
- لا تحرك جهاز التلفاز أثناء توصيل سلك الطاقة.
- لا تستخدم سلك الطاقة التالف أو غير محكم التركيب.
- تأكد من الإسماع بالمقابس عند فصل سلك الطاقة. لا تسحب سلك الطاقة لفصل التلفاز.
- لا توصل أجهزة كثيرة جدًا بمخرج التيار المتردد نفسه، لأن هذا قد يؤدي إلى نشوب حريق أو حدوث صدمة كهربائية.
- **فصل الجهاز عن مصدر الطاقة الرئيسي**
  - إن قابس الطاقة هو الجهاز المستخدم لفصل الجهاز عن الطاقة. في الحالات الطارئة، يجب أن يبقى قابس الطاقة موضوعًا في مكان يسهل الوصول إليه.
- لا تدع الأطفال يتسلقون التلفاز أو يتعلقون به. وإلا فقد يسقط التلفاز مما يتسبب في حدوث إصابة خطيرة.
- **تأريض الهوائي الخارجي** (يمكن أن يختلف حسب البلد):
  - في حال تركيب هوائي خارجي، اتبع الاحتياطات الواردة أدناه. ينبغي عدم وضع نظام الهوائي الخارجي بالقرب من خطوط الكهرباء العلوية أو الإضاءة الكهربائية أو دوائر الطاقة الأخرى أو في الأماكن التي يمكن فيها أن يلامس خطوط أو دوائر الطاقة هذه، حيث يمكن أن يتسبب هذا في حدوث وفاة أو إصابة خطيرة.
- لا تلمس أبدًا هذا الجهاز أو الهوائي أثناء العاصفة الرعدية. فقد تتعرض للصعق الكهربائي.
- تأكد من توصيل سلك الطاقة بالتلفاز ومقبس الحائط بأمان، فقد يحدث تلف في القابس أو المقبس وقد ينشب حريق في أصعب الحالات إذا لم يتم توصيله بأمان.
- لا تدخل أجسامًا معدنية أو قابلة للاشتعال في المنتج. إذا سقط جسم غريب في المنتج، فافصل سلك الطاقة واتصل بخدمة العملاء.
- لا تلمس طرف سلك الطاقة أثناء توصيله بالكهرباء. فقد تتعرض للصعق الكهربائي.
- **إذا حدث أي مما يلي، فافصل المنتج على الفور واتصل بمركز خدمة العملاء المحلي.**
  - في حال تلف المنتج.
  - في حال تسرب المياه أو مادة أخرى إلى المنتج (مثل محوّل التيار المتردد أو سلك الطاقة أو التلفاز).
  - إذا شممت رائحة دخان أو رائحة أخرى من التلفاز.
  - عندما تهب عواصف رعدية أو عند عدم استخدامه لفترة زمنية طويلة.
- حتى عند إيقاف تشغيل التلفاز عن طريق الريموت أو الزر، يتم توصيل مصدر طاقة التيار المتردد بالوحدة إذا لم يتم فصلها عن القابس.
- لا تستخدم منتجات كهربائية ذات فولتية عالية بالقرب من التلفاز (على سبيل المثال صاعق الحشرات). فقد يلحق ذلك ضررًا بالمنتج.
- لا تحاول تعديل هذا المنتج بأي طريقة من دون الحصول على تصريح مكتوب من LG Electronics. فقد ينشب حريق أو تحدث صدمة كهربائية. اتصل بخدمة العملاء المحلية للحصول على الخدمة أو الإصلاح. قد يؤدي التعديل غير المصرح به إلى إلغاء صلاحية المستخدم لتشغيل هذا المنتج.
- لا تستخدم سوى المرفقات/الملحقات المعتمدة من شركة LG Electronics. وإلا، فقد يتسبب ذلك في نشوب حريق أو حدوث صدمة كهربائية أو عطل أو نشوء المنتج.
- لا تفكك أبدًا محوّل التيار المتردد أو سلك الطاقة. فقد يتسبب ذلك في نشوب حريق أو حدوث صدمة كهربائية.
- توخّ الحذر عند استخدام المحوّل لتجنب سقوطه أو وقوعه على الأرض. فقد يلحق ذلك ضررًا بالمحوّل.
- للحد من مخاطر نشوب حريق أو حدوث صدمة كهربائية، لا تلمس التلفاز عندما تكون يدك مبتلّتين. إذا كانت أطراف سلك الطاقة رطبة أو يغطيها الغبار، فاحرص على تجفيف قابس الطاقة تمامًا أو امسح الغبار عنه.
- **البطاريات**
  - خزّن الملحقات (البطاريات وغيرها) في مكان آمن بعيدًا عن متناول الأطفال.
  - لا تقم بتعصير الدائرة أو فك البطاريات أو تركها لتسخن أكثر مما ينبغي. لا تتخلص من البطاريات في النار. فلا ينبغي أن تتعرض البطاريات للحرارة الزائدة.
  - تنبيه: في حال تم استبدال البطارية بنوع غير صحيح، فسيؤدي ذلك إلى خطر نشوب حريق أو حدوث انفجار.
- **النقل**
  - أثناء النقل، تأكد من إيقاف تشغيل المنتج وفصله عن الطاقة وأنه تمت إزالة كل الكابلات. قد يتطلب حمل أجهزة التلفاز الكبيرة شخصين أو أكثر. لا تضغط على الشاشة الأمامية من جهاز التلفاز. وإلا، فقد يحدث تلف للمنتج أو تتعرض لخطر الحريق أو الإصابة.
  - أبق مواد التغليف المضادة للرطوبة أو المصنوعة من الفينيل بعيدة عن متناول الأطفال.
  - لا تسمح بتعرض الجهاز للصدّات أو بسقوط أي أشياء داخله، ولا تُسقط أي شيء على الشاشة.
  - لا تضغط بشدة على الشاشة أو تخدشها بيديك أو بواسطة شيء حاد مثل مسمار أو قلم رصاص أو قلم حبر. قد يتسبب هذا في تلف الشاشة.
- **التنظيف**
  - عند التنظيف، افصل سلك الطاقة وامسح برفق بقطعة قماش ناعمة/جافة. لا ترش الماء أو السوائل الأخرى على التلفاز مباشرة. لا تستخدم مطلقًا مواد تنظيف الزجاج ومعطرات الجو ومبيدات الحشرات والشحوم والشمع (الشمع المخصص للسيارات، الشمع الصناعي) والمواد الكاشطة والنتن والبزوين والكحول، إلخ. التي قد تلحق ضررًا بالمنتجات وشاشاتها. وإلا، فقد يتسبب ذلك في حدوث صدمة كهربائية أو تلف المنتج.
  - عند تغيير الانحناء أو تحريك الشاشة، لا تضع أي أجسام في محيط منطقة التحريك، وتوخي الحذر حتى لا تعلق أصابعك أو الأجسام الغريبة في منطقة الحركة. فقد يؤدي القيام بذلك إلى تلف المنتج أو وقوع إصابة شخصية. (حسب الطراز)
  - لا تمسك بأي جزء من الشاشة أثناء إجراء تغييرات على مستوى انحناء المنتج. فقد يؤدي القيام بذلك إلى تلف المنتج. (حسب الطراز)

## قبل قراءة هذا الدليل

- يُرجى قراءة هذا الدليل بعناية قبل تشغيل التلفاز والاحتفاظ به للرجوع إليه في المستقبل.
- على الموقع الإلكتروني، يُمكنك تنزيل الدليل بما في ذلك التنبيه والاستخدام واستكشاف الأخطاء وإصلاحها والمواصفات والترخيص وما إلى ذلك، وعرض محتوياته على جهاز الكمبيوتر أو الجوال.
- **دليل المستخدم** : لمزيد من المعلومات حول هذا التلفاز، اقرأ دليل المستخدم المرفق في المنتج. (حسب الطراز)
- لفتح دليل المستخدم ③ ← Ⓢ ← [الدعم] ← [دليل المستخدم]

### الشراء المنفصل

- يمكن تغيير عناصر الشراء المنفصل أو تعديلها لتحسين الجودة من دون أي إخطار. اتصل بالبائع لشراء هذه العناصر. لا تعمل هذه الأجهزة إلا مع طرازات معينة.
- قد يتغير اسم الطراز أو تصميمه حسب ترقية وظائف المنتج أو ظروف جهة التصنيع أو سياساتها.
- يجب شراء كبل توصيل الهوائيات والأجهزة الخارجية بشكل منفصل.

### ملاحظة

- قد تتغير مواصفات المنتج أو المحتويات في هذا الدليل من دون إخطار مسبق نتيجة ترقية وظائف المنتج.
- قد تختلف العناصر المرفقة مع المنتج حسب الطراز.
- قد تختلف الصورة المعروضة عن صورة التلفاز لديك.

## تحذير! تعليمات الأمان



تنبيه : لتقليل خطر الصدمة الكهربائية، لا تقم بإزالة الغطاء (أو الجزء الخلفي). ولا توجد قطع قابلة للصيانة من قبل المستخدم في المنتج. أوكل هذا الأمر إلى فريق الخدمة المؤهل.

يُفقد بهذا الرمز تنبيه المستخدم إلى وجود "قوتلية خطيرة" غير معزولة داخل المنتج قد تحتوي على مقدار كافٍ لإلحاق خطر الصدمات الكهربائية بالأشخاص.

يُفقد بهذا الرمز تنبيه المستخدم إلى وجود تعليمات مهمة متعلقة بكيفية تشغيل المنتج وصيانتها (خدمته) داخل الدليل المرفق مع الجهاز.

تحذير : لحد من مخاطر نشوب حريق وحدوث صدمات كهربائية، لا تعرّض المنتج للمطر أو الرطوبة.

- بالقرب من المواد القابلة للاشتعال مثل البنزين أو الشموع أو تعرض التلفاز لتكييف هواء مباشر.

- لا تركّب الجهاز في أماكن تتعرض للغبار كثيرًا.

- وإلا، فقد يتسبب ذلك في نشوب حريق أو حدوث صدمة كهربائية أو احتراق/انفجار أو عطل أو تشوّه المنتج.

### التهوية

- قم بتنشيط جهاز التلفاز لديك في مكان جيد التهوية. لا تقم بتنشيطه في مساحة ضيقة مثل خزانة الكتب.

- لا تقم بتنشيط المنتج على سجادة أو وسادة.

- لا تقم بحجب المنتج أو تغطيته بقطعة قماش أو مواد أخرى أثناء توصيل الوحدة بالكهرباء.

• احرص على عدم لمس فتحات التهوية. أثناء مشاهدة التلفاز لفترة طويلة، قد تصبح فتحات التهوية ساخنة.

• لمنع انتشار الحريق، ابقِ الشموع أو العناصر المشتعلة الأخرى دائمًا بعيدة عن المنتج.

### لا تضع التلفاز وا/أو الريموت في الظروف التالية:

- أبقِ المنتج بعيدًا عن أشعة الشمس المباشرة.

- منطقة ذات رطوبة عالية كالحمام مثلاً.

- بالقرب من مصدر حرارة كالمواقد أو الأجهزة الأخرى التي تُصدر حرارة.

- بالقرب من طاولات المطبخ أو أجهزة ضبط الرطوبة حيث يمكن أن يتعرض بسهولة للبخار أو الزيت.

- منطقة معرّضة للمطر أو الرياح.

- لا تعرّض الجهاز لقطرات المياه ولا تضع أغراضًا تحتوي على سائل، مثل المزهريات أو الأكواب وما إلى ذلك عليه (مثلًا على الرفوف الموجودة فوق الوحدة).



www.lg.com

حقوق النشر والتأليف © لعام 2022 لـ LG Electronics Inc.  
جميع الحقوق محفوظة.

# LG OLED TV

## دليل المستخدم السلامة و المرجع

يرجى قراءة هذا الدليل بعناية قبل تشغيل الجهاز  
والاحتفاظ به للرجوع إليه في المستقبل.

تجد طراز المنتج ورقمه التسلسلي على الجهة الخلفية منه وعلى أحد  
جوانبه. دونهما أدناه في حال احتجت إلى أي خدمة.

الطراز

الرقم التسلسلي.