



MANUALE D'USO

ARIA-ACQUA POMPA DI CALORE



Si prega di leggere attentamente questo manuale prima di attivare il set e di conservarlo per consultazioni successive.

Traduzione delle istruzioni originali

ITALIANO

Unità esterna

HM121 / 141 / 161HF UB60

HM123 / 143 / 163HF UB60

HM093HFX UB60

HM071 / 091HF UB40

HM073 / 093HF UB40

Unità interna

PHCM0

INTRODUZIONE

Leggere questo manuale

All'interno troverai molti suggerimenti utili su come utilizzare e mantenere correttamente il tuo AWHP. Solo un po' di attenzione preventiva da parte tua può farti risparmiare una grande quantità di tempo e denaro durante la vita del tuo prodotto.

Troverai molte risposte ai problemi più comuni nella tabella dei suggerimenti per la risoluzione dei problemi. Se consulti prima la nostra tabella dei suggerimenti per la risoluzione dei problemi, potrebbe non essere necessario chiamare l'assistenza.

Come trovare informazioni aggiuntive sul modello

Le etichette energetiche e le schede prodotto per tutte le combinazioni possibili si trovano su <https://www.lg.com/global/support/cedoc/cedoc>.

Cerca il nome dell'unità esterna nella pagina cedoc.

Per vostra documentazione

Conservare questa pagina in caso che sia necessario provare la data di acquisto o per rivendicazioni di garanzia. Scrivere il numero del modello e il numero di serie qui:

Numero del modello : _____

Numero di serie : _____

È possibile trovarli su un'etichetta sul lato di ogni unità.

Nome del distributore : _____

Data di acquisto : _____

INDICE

Questo manuale può contenere testo o immagini che non si riferiscono al modello acquistato.

Il presente manuale è soggetto a revisioni da parte del produttore.

INTRODUZIONE	2
ISTRUZIONI PER LA SICUREZZA	5
LEGGERE TUTTE LE ISTRUZIONI PRIMA DELL'USO	5
INFORMAZIONI DI AVVERTIMENTO	6
INFORMAZIONI DI CAUTELA	12
INTRODUZIONE AL PRODOTTO	16
Telecomando	17
DESCRIZIONE DELLE FUNZIONI	18
Schermata principale	18
Schermata del menu	18
Schermata delle impostazioni	19
Schermata di monitoraggio	21
Tornare alla schermata	21
IMPOSTAZIONE DELLA TEMPERATURA	22
Controllare la temperatura desiderata	22
IMPOSTAZIONE DELLE FUNZIONI	23
On / Off	23
Modalità di funzionamento	23
Funzione raffreddamento	24
Funzione riscaldamento	25
Funzionamento automatico	26
Funzione riscaldamento ACS	27
Riscaldamento potente del serbatoio ACS	27
PANORAMICA SULLE IMPOSTAZIONI UTENTE	28
Struttura menu	28
FUNZIONE	30
Modalità Silenziosa	30
Caldaia di terze parti	31
Abbinamento Wi-Fi	31
Modalità acqua calda sanitaria	32
IMPOSTAZIONE DEL PROGRAMMA	33
Programma - Circuito	33
Programma - ACS	36
Programma - Modalità Silenziosa	39
Programma - Modifica giorno eccezione	40

INDICE

TIMER	41
Timer semplice	41
Riserva spegnimento	42
Riserva accensione.....	42
Dopo l'impostazione del timer	42
ENERGIA	43
Inizializzazione dell'energia	44
IMPOSTAZIONI GENERALI	45
Lingua	45
Unità di temperatura	46
Salvaschermo	47
Data e ora.....	49
Ripristino del programma.....	50
Riavvio del sistema.....	50
Blocco	51
CONTENUTO SVC	52
Contatto assistenza	52
Informazione sul modello.....	53
Versione SW	53
Licenza open source	53
Aggiornamento Software.....	54
Impostazione.....	55
USARE IL TERMOSTATO	56
Come usare il termostato	56
FUNZIONI DI EMERGENZA	57
MANUTENZIONE E ASSISTENZA	60
Attività di manutenzione	60
Quando l'unità non si avvia.....	60
Chiamare immediatamente l'assistenza nelle seguenti situazioni	61

ISTRUZIONI PER LA SICUREZZA

LEGGERE TUTTE LE ISTRUZIONI PRIMA DELL'USO

Le istruzioni seguenti sono fornite allo scopo di evitare rischi o danni imprevisti dovuti all'uso errato e non sicuro dell'elettrodomestico.

Messaggio di sicurezza



Questo simbolo indica operazioni o condizioni pericolose. Consultare con la massima attenzione il testo riportato assieme a questo simbolo e attenersi alle istruzioni per evitare rischi.



AVVERTENZA

Indica che il mancato rispetto delle istruzioni può provocare lesioni personali gravi o fatali.



ATTENZIONE

Indica che il mancato rispetto delle istruzioni può provocare lievi lesioni personali o danni all'elettrodomestico.

Note per refrigerante infiammabile

I seguenti simboli sono visualizzati sulle unità.



Questo simbolo indica che questo elettrodomestico utilizza un refrigerante infiammabile. Se il refrigerante dovesse fuoriuscire ed essere esposto a una sorgente di accensione, potrebbe innescare un incendio.



Questo simbolo indica che il Manuale d'uso dovrebbe essere letto con attenzione.



Questo simbolo indica che il personale di servizio dovrebbe gestire questo dispositivo in riferimento al Manuale d'installazione.



Questo simbolo indica che le informazioni sono disponibili nel Manuale d'uso o nel Manuale d'installazione.

INFORMAZIONI DI AVVERTIMENTO

AVVERTENZA

- Per ridurre il rischio di esplosioni, incendi, scosse elettriche, ustioni o lesioni personali anche fatali, quando si utilizza l'elettrodomestico è indispensabile attenersi alle seguenti precauzioni basilari per la sicurezza. Tenere a mente inoltre quanto segue:
 - Mettere sempre a massa l'elettrodomestico.
 - Vi è il rischio di subire una scossa elettrica.
-

- Non utilizzare interruttori automatici difettosi o di potenza inferiore. Utilizzare fusibili e interruttori automatici di giusta tensione.
 - Vi è il rischio di incendi o scosse elettriche.
- Non utilizzare una presa multipla. Usare sempre il presente elettrodomestico su un circuito e un interruttore dedicati.
 - Vi è il rischio di incendi o scosse elettriche.
- Per i lavori elettrici, contattare il rivenditore, il venditore, un elettricista qualificato o un centro di assistenza autorizzato. Non smontare o riparare il prodotto da soli.
 - Vi è il rischio di incendi o scosse elettriche.
- Prevedere sempre la messa a terra per il prodotto secondo quanto indicato nello schema elettrico. Non collegare il filo della messa a terra a tubi di gas o dell'acqua, al parafulmine, o ai fili della messa a terra del telefono.
 - Vi è il rischio di incendi o scosse elettriche.
- Installare saldamente il pannello e la copertura della scatola di comando.
 - Vi è il rischio di incendi o scosse elettriche dovuti a polvere, acqua, ecc.
- Usare gli interruttori o fusibili nominali corretti.
 - Vi è il rischio di incendi o scosse elettriche.
- Non modificare o prolungare il cavo di alimentazione. Se il cavo di alimentazione presenta graffi, spellature o altri segni di deterioramento, provvedere immediatamente alla sostituzione.
 - Vi è il rischio di incendi o scosse elettriche.
- Per l'installazione, la rimozione o la reinstallazione, contattare sempre il distributore o un Centro di Assistenza autorizzato.
 - Vi è il rischio di incendi, scosse elettriche, esplosioni o lesioni.
- Non montare il prodotto su un supporto difettoso. Accertarsi che l'area di installazione non sia soggetta a deterioramento nel tempo.
 - Ciò potrebbe provocare la caduta del prodotto.

- Non installare mai l'unità su una base mobile o in un luogo dal quale potrebbe cadere.
 - la caduta dell'unità potrebbe provocare danni, lesioni e persino la morte di una persona.
- Se il prodotto dovesse riempirsi d'acqua (sommerso o allagato), contattare un Centro di Assistenza autorizzato per le riparazioni prima di utilizzarlo nuovamente.
 - Vi è il rischio di incendi o scosse elettriche.
- Assicurarsi di controllare il refrigerante da utilizzare. Leggere l'etichetta sul prodotto.
 - Usare un refrigerante sbagliato può impedire il corretto funzionamento dell'unità.
- Non utilizzare il cavo di alimentazione, la spina o una presa di corrente lenta qualora presentassero danni.
 - Vi è altrimenti il rischio di incendi o scosse elettriche.
- Non toccare, né utilizzare o riparare il pannello di controllo con le mani bagnate.
 - Vi è il rischio di incendi o scosse elettriche.
- Non posizionare un riscaldatore o corpi scaldanti nei pressi del cavo di alimentazione.
 - Vi è il rischio di incendi o scosse elettriche.
- Non consentire all'acqua di entrare in contatto con le parti elettriche. Installare l'unità lontano da fonti d'acqua.
 - Vi è il rischio di scosse elettriche, incendio o guasti al prodotto.
- Non conservare, utilizzare o avvicinare gas infiammabili o combustibili in prossimità dell'unità esterna. (specialmente nella zona protetta.)
 - Vi è il rischio di incendi.
- I collegamenti elettrici devono essere assicurati strettamente e i cavi dovrebbero essere posizionati correttamente, in modo che non vi siano forze in grado di discollegarli dai terminali di collegamento.
 - Collegamenti errati o allentati potrebbero provocare surriscaldamento o incendi.

- Smaltire in modo sicuro i materiali di imballaggio quali viti, chiodi, batterie, parti rotte e così via, dopo l'installazione o l'assistenza, quindi strappare e gettare i sacchi di plastica dell'imballaggio.
 - Se i bambini dovessero giocarci, potrebbero ferirsi.
- Assicurarsi di controllare che il dispositivo di alimentazione elettrica non sia sporco, lento o danneggiato, quindi effettuare l'accensione.
 - Dispositivi di alimentazione sporchi, lenti o danneggiati potrebbero provocare scosse elettriche o incendi.
- Nell'unità esterna, il condensatore "step-up" fornisce elettricità ad alta tensione ai componenti elettrici. Assicurarsi di scaricare completamente il condensatore prima di eseguire i lavori di riparazione.
 - un condensatore carico potrebbe provocare scosse elettriche.
- In fase di installazione dell'unità, usare il kit di installazione fornito con il prodotto.
 - In caso contrario, l'unità potrebbe cadere e causare infortuni seri.
- Assicuratevi di utilizzare solo le parti che sono elencate nell'elenco delle parti di servizio. Non tentare mai di modificare l'apparecchiatura.
 - L'uso di parti non appropriate può causare scosse elettriche, un'eccessiva generazione di calore e anche un incendio.
- Non utilizzare il prodotto in uno spazio stretto per lunghi periodi di tempo. Arieggiare regolarmente.
 - potrebbe infatti verificarsi una carenza di ossigeno che provocherebbe danni alla vostra salute.
- Non aprire la copertura o la griglia anteriore del prodotto durante il funzionamento. (Non toccare il filtro elettrostatico, se l'unità è così equipaggiata.)
 - Vi è il rischio di lesioni personali, scosse elettriche o danni al prodotto.
- Qualora dal prodotto provenissero rumori o odori strani o fumo, spegnere immediatamente l'interruttore o scollegare il cavo di alimentazione.
 - Vi è il rischio di incendi o scosse elettriche.

- Ventilare regolarmente il locale nel quale è installato il prodotto quando è in funzione insieme a una stufa o a un elemento di riscaldamento, ecc.
 - Può infatti verificarsi una carenza di ossigeno che provocherebbe danni alla vostra salute.
- Staccare la fonte di alimentazione mentre si pulisce o si effettuano riparazioni al prodotto.
 - Vi è il rischio di subire una scossa elettrica.
- Fare attenzione e assicurarsi che nessuno, soprattutto i bambini, possa calpestare o cadere sull'unità.
 - Vi è il rischio di lesioni personali e danni al prodotto.
- Assicurarsi che il cavo di alimentazione non possa essere sganciato o danneggiato mentre il prodotto è in funzione.
 - Vi è il rischio di incendi o scosse elettriche.
- Non toccare le parti elettriche con le mani bagnate. Prima di toccare parti elettriche spegnere l'unità.
 - Vi è il rischio di incendi o scosse elettriche.
- Non toccare il tubo del refrigerante o quello dell'acqua o altre parti interne mentre l'unità è in funzione, né immediatamente dopo lo spegnimento.
 - Vi è il rischio di riportare bruciature, congelamento o lesioni personali.
- In caso fosse necessario toccare i tubi o le parti interne, sarà importante indossare adeguate protezioni o aspettare che il dispositivo torni a una temperatura normale.
 - In caso contrario, ciò potrebbe provocare lesioni personali, ustioni o congelamenti.
- Non toccare il liquido refrigerante fuoriuscito in maniera diretta.
 - Vi è il rischio di congelamento.
- Assicurarsi di installare la valvola miscelatrice (alimentazione da campo). La valvola miscelatrice sta limitando la temperatura dell'acqua. Il valore massimo della temperatura dell'acqua calda deve essere selezionato in base alla legislazione vigente.
- Non riscaldare a una temperatura superiore a quella fornita dal prodotto.
 - Altrimenti vi è il rischio di incendi o danni al prodotto.

- L'elettrodomestico è destinato all'utilizzo da parte di esperti o utenti formati in negozi, industria leggera o aziende, o per uso commerciale dai non addetti ai lavori.
- Non salire sull'unità e non appoggiarvi nulla. La caduta dell'unità o la caduta potrebbe causare lesioni.
- Utilizzare una pompa a vuoto o a gas inerte (azoto) quando si fa la prova di tenuta o di spurgo dell'aria. Non comprimere aria o ossigeno e non utilizzare i gas infiammabili. In caso contrario, potrebbe causare incendi o esplosioni.
 - Esiste in rischio di morte, ferimento, incendio o esplosione.
- L'elettrodomestico sarà riposto in una zona ben ventilata, nella quale le dimensioni della stanza corrispondono a quelle specificate per il funzionamento.
- L'elettrodomestico sarà riposto in una stanza nella quale non sono continuamente presenti fiamme vive (per esempio a causa del funzionamento di un elettrodomestico a gas), e fonti di innesco (per esempio uno scaldino elettrico funzionante).
- L'apparecchio deve essere custodito in un luogo in cui sia possibile impedire il verificarsi di danni meccanici.
- Qualunque persona intenda lavorare o aprire un circuito refrigerante dovrà essere in possesso di un certificato in corso di validità, emesso da un'autorità riconosciuta dal settore, che attesti la sua competenza nella gestione in sicurezza dei refrigeranti, secondo le specifiche indicate dalla valutazione riconosciuta dal settore. (Includere gli strumenti corrispondenti e i dispositivi di protezione individuale richiesti)
- Qualsiasi persona coinvolta nei lavori o nell'apertura di un circuito refrigerante indossa dispositivi di protezione adeguati e dispone di un estintore.
- Mantenere libere le aperture di ventilazione

- Le operazioni di manutenzione devono essere fatte esclusivamente seguendo le indicazioni del produttore delle attrezzature. La manutenzione e la riparazione che richiedono l'assistenza di personale tecnico abilitato devono avvenire sotto la supervisione di personale competente nell'uso di refrigeranti infiammabili.
- L'elettrodomestico sarà riposto in una zona ben ventilata, nella quale le dimensioni della stanza corrispondono a quelle specificate per il funzionamento.
- L'elettrodomestico sarà riposto in una stanza nella quale non sono continuamente presenti fiamme vive (per esempio a causa del funzionamento di un elettrodomestico a gas), e fonti di innesco (per esempio uno scaldino elettrico funzionante).
- L'installazione del presente elettrodomestico deve avvenire in conformità alle norme nazionali in materia di cablaggi.
- Se il cavo di alimentazione è danneggiato, deve essere sostituito dal fabbricante, dal suo agente di servizio o da persona qualificata per evitare un qualsiasi pericolo.

INFORMAZIONI DI CAUTELA

ATTENZIONE

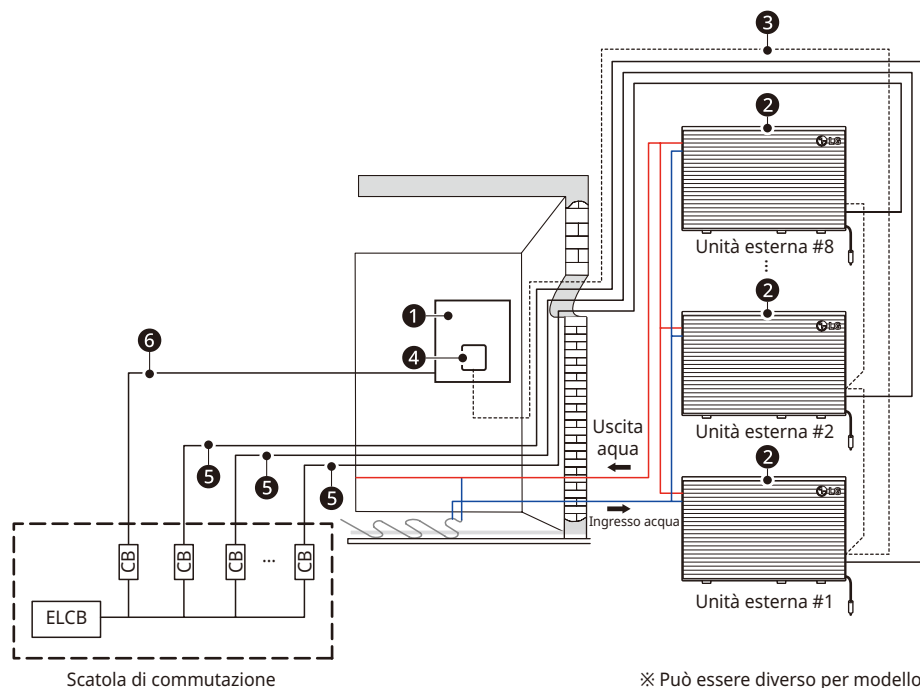
- Per ridurre il rischio di lesioni personali lievi, malfunzionamenti o danni al prodotto o ai beni durante l'uso dell'elettrodomestico, attenersi alle precauzioni basilari, ad esempio:
 - Impiegare due o più persone per sollevare e trasportare il prodotto.
 - Evitare lesioni personali.
 - Non installare il prodotto in zone direttamente esposte al vento di mare (aria salmastra).
 - Ciò può provocare corrosione del prodotto.
-

- Mantenere a livello in fase di installazione.
 - Per evitare vibrazioni o rumore.
- Non installare il prodotto in posti in cui il rumore o l'aria calda proveniente dall'unità possano danneggiare o disturbare le aree circostanti.
 - potrebbe provocare problemi e quindi contestazioni nel vicinato.
- Controllare sempre che non vi siano perdite di gas (refrigerante) dopo l'installazione o eventuali riparazioni al prodotto.
 - Bassi livelli di refrigerante potrebbero causare guasti al prodotto.
- Non utilizzare il prodotto per scopi specifici, ad esempio per conservare alimenti, animali, opere d'arte ecc. Si tratta di una pompa di calore di consumo, non di un sistema di refrigerazione di precisione.
 - Vi è il rischio di provocare danni o perdita dei beni.
- Non bloccare le aperture di uscita o entrata dell'aria.
 - Ciò potrebbe provocare danni al prodotto.
- Usare un panno morbido per le operazioni di pulizia. Non usare detergenti aggressivi o solventi, nè spruzzare con acqua ecc.
 - Vi è il rischio di scosse elettriche, incendio o danno alle parti in plastica del prodotto.
- Non calpestare il prodotto e non poggiarvi oggetti.
 - Vi è altrimenti il rischio di incendi o guasti al prodotto.
- Non inserire le mani o altri oggetti nelle aperture per l'ingresso o l'uscita dell'aria mentre il prodotto è in funzione.
 - Vi sono parti taglienti e in movimento che potrebbero provocare lesioni.
- Prestare attenzione nelle fasi di disimballo e installazione del prodotto.
 - Gli spigoli taglienti potrebbero provocare lesioni.
- Qualora vi fossero perdite di gas refrigerante in fase di manutenzione, si raccomanda di non toccare il gas refrigerante fuoriuscito.
 - Il gas refrigerante può causare congelamento (bruciature da freddo).

- Non inclinare l'unità in fase di rimozione o disinstallazione.
 - L'aria condensata all'interno potrebbe fuoriuscire.
- Non mescolare aria o gas diversi dallo specifico refrigerante usato nel sistema.
 - Se nel sistema del refrigerante entra dell'aria, può verificarsi una pressione eccessiva, causando danni all'apparecchiatura o infortuni.
- Se vi fosse una fuoriuscita di gas refrigerante durante l'installazione, sarà necessario ventilare l'area immediatamente.
 - Altrimenti esso può essere pericoloso per la vostra salute.
- In fase di smantellamento dell'unità, il trattamento dell'olio refrigerante e di eventuali altri parti dovrebbe essere portato a termine secondo le normative standard locali e nazionali.
- Se il prodotto non viene utilizzato per molto tempo, si consiglia vivamente di non interrompere l'alimentazione elettrica del prodotto.
 - L'acqua potrebbe congelarsi.
- Se l'unità non viene utilizzata e viene interrotta l'alimentazione elettrica all'unità per un lungo periodo, si consiglia vivamente di far scaricare tutta l'acqua nell'unità da una persona certificata
 - L'acqua potrebbe congelarsi.
- Non esporre pelle, bambini o piante al tiraggio d'aria fredda o calda.
 - potrebbe provocare danni alla salute.
- Usare uno sgabello stabile o una scala in fase di pulizia, manutenzione o riparazione del prodotto installato in alto.
 - Prestare attenzione ed Evitare lesioni personali.
- L'acqua calda potrebbe non essere disponibile immediatamente, nel corso delle operazioni di disinfezione, o a seconda della quantità di acqua calda disponibile.
- Quando è attiva la funzione di riscaldamento a pavimento è importante limitare la temperatura dell'acqua minima/massima.

- La garanzia decade nel momento in cui un individuo che non sia un tecnico professionista installi, ripari o alteri i prodotti LG Electronics Air Conditioning.
 - Tutti i costi associati alle riparazioni sono completamente a carico del proprietario.
- Non installare l'unità in atmosfere potenzialmente esplosive.
- I refrigeranti sono precaricati in fabbrica nell'unità esterna. È necessario caricare ulteriori refrigeranti a seconda della lunghezza e delle dimensioni del tubo.
- Questo elettrodomestico non è previsto per l'uso da parte di persone (inclusi i bambini) con ridotte capacità fisiche, sensoriali o mentali o con mancanza di esperienza e conoscenza salvo che essi siano controllati con supervisione e istruzione riguardo l'uso dell'elettrodomestico da parte di persona responsabile della loro sicurezza. E' consigliabile vigilare sui bambini affinché essi non giochino con l'elettrodomestico.
- Questo elettrodomestico può essere adoperato da bambini di almeno 8 anni di età, da persone con capacità fisiche, sensoriali o mentali ridotte, e da persone prive di esperienza sotto sorveglianza, se hanno ricevuto una supervisione o istruzioni sull'uso dell'apparecchio in modo sicuro e ne comprendono i relativi pericoli. Impedire ai bambini di giocare con l'elettrodomestico. La pulizia e la manutenzione non devono essere effettuate da bambini senza la supervisione degli adulti.

INTRODUZIONE AL PRODOTTO



Descrizione

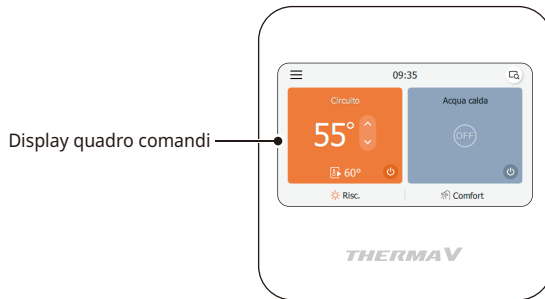
No	Nome	No	Nome
①	Unità di controllo a cascata	④	Telecomando
②	Unità esterna	⑤	Unità esterna di alimentazione
③	Cavo di comunicazione	⑥	Unità interna di alimentazione

- ELCB: Sezionatore dispersione di terra
- CB: Interruttore di circuito

NOTA

- La tensione fornita ai terminali dell'unità deve rientrare nell'intervallo minimo e massimo.
- Il massimo squilibrio di tensione consentito tra le fasi è del 2%.
- Tutti i siti di installazione devono essere dotati di un interruttore differenziale (ELCB).
- L'unità di controllo a cascata può essere combinata solo con la stessa unità esterna.
ex) HM161HF + HM161HF (O), HM161HF + HM141HF (X)

Telecomando



Display quadro comandi	Display di stato per funzionamento e impostazioni
-------------------------------	---

NOTA

- Il telecomando si trova sull'unità interna in fabbrica.
- Alcune funzioni potrebbero non essere presenti né mostrate a seconda del tipo di prodotto.
- Il prodotto potrebbe essere differente rispetto ai contenuti qui sopra, a seconda del modello.
- Quando si utilizza il sistema di funzioni multiple, ogni volta che si preme il pulsante del telecomando, il sistema funzionerà approssimativamente dopo 1-2 minuti.

DESCRIZIONE DELLE FUNZIONI

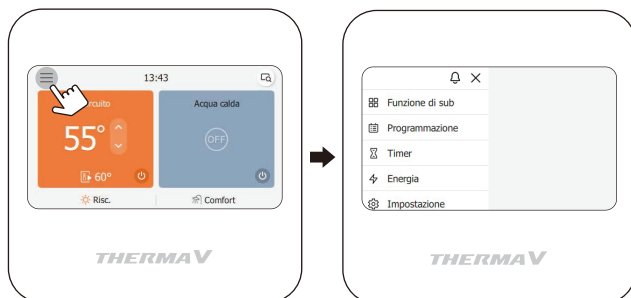
Schermata principale

Nella schermata principale, è possibile passare all'altra schermata premendo il pulsante.

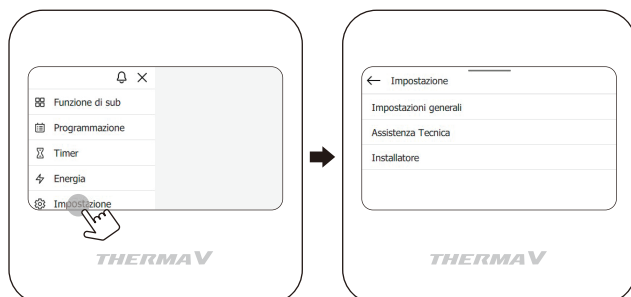


Schermata del menu

Nella schermata principale, premere il pulsante [☰] per passare alla schermata del menu.

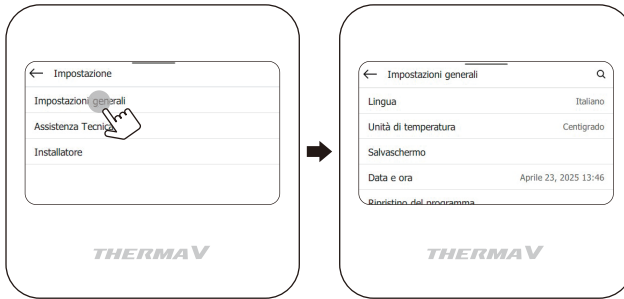


Nella schermata del menu, premere la categoria [**Impostazione**] per passare alla schermata delle impostazioni.



Schermata delle impostazioni

Premere la categoria per passare alla schermata dei dettagli.



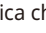

Scorrere su e giù per lo schermo per vedere tutte le categorie.





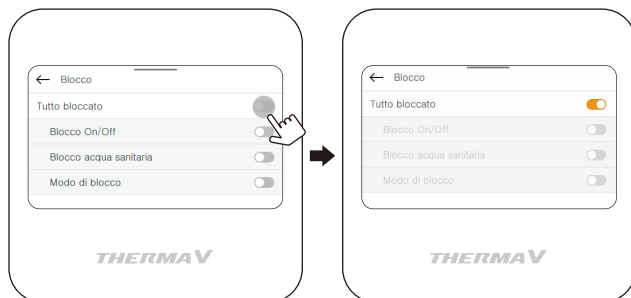
20 DESCRIZIONE DELLE FUNZIONI

In ogni schermata di dettaglio del menu, come nella casella nella figura a sinistra, è possibile passare alla schermata di impostazione dei dettagli premendo la categoria.



In ogni schermata di dettaglio del menu, come nella casella nella figura a sinistra, se viene visualizzato il pulsante [] o [] è possibile modificare lo stato della funzione premendo il pulsante.

- Il pulsante [] indica che lo stato della funzione è ATTIVO.
- Il pulsante [] indica che lo stato della funzione è DISATTIVATO.



NOTA

- Per i valori che possono essere impostati in ogni categoria, fare riferimento al manuale in dettaglio per ciascuna funzione.

Schermata di monitoraggio

Nella schermata principale, è possibile accedere alla schermata di monitoraggio premendo il pulsante []

Nella schermata di monitoraggio è inoltre possibile controllare le seguenti informazioni,

- Temperatura ambiente (se applicabile)
- La temperatura dell'acqua in ingresso / in uscita
- il funzionamento della pompa dell'acqua
- La portata d'acqua
- La pressione dell'acqua
- La temperatura del calore solare (se applicabile)
- temperatura esterna

NOTA

- Alcune informazioni potrebbero non essere visibili se la funzione è disabilitata o non disponibile per il modello.



Tornare alla schermata

Se non c'è interazione dell'utente per 1 minuto, si sposta alla schermata principale.

IMPOSTAZIONE DELLA TEMPERATURA

Controllare la temperatura desiderata

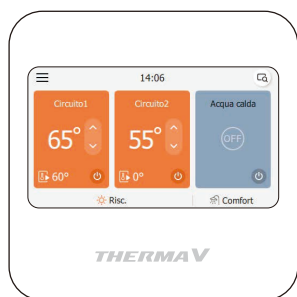
È possibile controllare in modo semplice la temperatura desiderata.

- Nella schermata principale, premere il pulsante [▲, ▼ (su/giù)] per impostare la temperatura desiderata.
 - In modalità Raffreddamento, Riscaldamento e Automatica, è possibile controllare la temperatura desiderata.



Impostazioni	Descrizione
Temperatura dell'acqua in uscita	Se la temperatura desiderata è inferiore alla temperatura dell'acqua, il riscaldamento non viene eseguito. Impostare la temperatura desiderata più alta della temperatura dell'acqua. (Nella modalità raffreddamento la temperatura desiderata è superiore alla temperatura dell'acqua, il raffreddamento non viene eseguito.)
Temperatura del serbatoio ACS	L'impostazione della temperatura del serbatoio ACS è disponibile quando è installato un serbatoio ACS.

- La temperatura del Circuito1 e del Circuito2 può essere impostata rispettivamente quando l'opzione del 2° circuito è attivata in modalità installatore.



NOTA

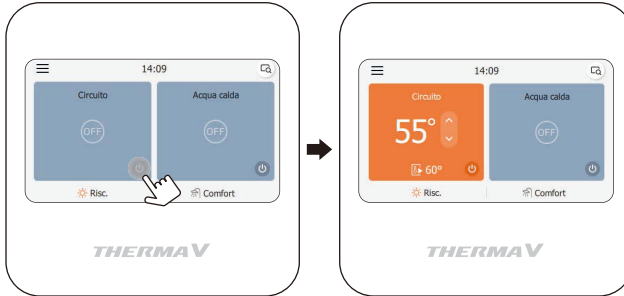
- La funzione può essere attivata in base alle impostazioni dell'installatore.
- Circuito 1 = Circuito diretto
- Circuito 2 = Circuito di miscelazione

IMPOSTAZIONE DELLE FUNZIONI

On / Off

THERMAV™ sarà attivato o disattivato.

Premere il pulsante  [On/Off] sul telecomando.



Modalità di funzionamento

Potrete controllare facilmente la modalità di funzionamento desiderata.

- Alcuni prodotti potrebbero non supportare alcune modalità di funzionamento.

Modalità	Descrizione
Raffreddamento	Raffredda la stanza alla temperatura desiderata. Attivato quando n. 4 ON dell'unità PCB interna DIP SW 2. (Fare riferimento al manuale dell'installatore).
Riscaldamento	Riscalda la stanza alla temperatura desiderata.
Automatico	La modalità e la temperatura impostata vengono regolate automaticamente in base alla temperatura esterna (come impostata dall'installatore). È possibile la regolazione della temperatura.

※ Quando il telecomando è spento, è abilitata solo la protezione antigelo.

AVVERTENZA

- Il raffreddamento deve essere attivato solo se il sistema di distribuzione è progettato per trasportare acqua fredda. L'uso improprio può causare danni.

Funzione raffreddamento

La temperatura minima di impostazione per la funzione di raffreddamento è 5 °C.

- La temperatura desiderata può essere controllata in unità da 1 °C.
 - Impostare la temperatura desiderata in modo che sia inferiore a quella dell'acqua.
 - La temperatura dell'acqua viene visualizzata nella schermata di default del telecomando.
 - Se la vostra unità è attiva in modalità raffreddamento e dovete premere il pulsante **[On/Off]** la funzione di raffreddamento verrà interrotta.



NOTA

- Attivato quando n. 4 ON dell'unità PCB interna DIP SW 2 (Fare riferimento al manuale dell'installatore).
 - L'operazione di raffreddamento non deve essere attivata se il sistema di distribuzione non è progettato per trasportare acqua fredda. L'uso improprio può causare danni.

Cos'è la funzione con ritardo di 3 minuti?

Dopo che il raffreddamento si interrompe, quando il prodotto viene avviato immediatamente, il motivo per cui l'acqua fredda non fuoriesce è perché vi è una funzione che protegge il compressore.

Il compressore si avvia dopo 3 minuti e verrà fuori aria fredda.

NOTA

- Nel corso della funzione di raffreddamento è possibile selezionare la temperatura desiderata in un arco di 5 °C ~ 27 °C.
 - La differenza di temperatura preferita tra l'acqua in entrata e quella in uscita è pari a 5 °C.
-

Funzione riscaldamento

- La temperatura desiderata può essere controllata in unità da 1 °C.
 - Impostare la temperatura desiderata più alta della temperatura dell'acqua.
 - La temperatura dell'acqua viene visualizzata nella schermata di default del telecomando.
 - Se la vostra unità è attiva in modalità riscaldamento e doveste premere il pulsante **[On/Off]**, la funzione di riscaldamento verrà interrotta.



NOTA

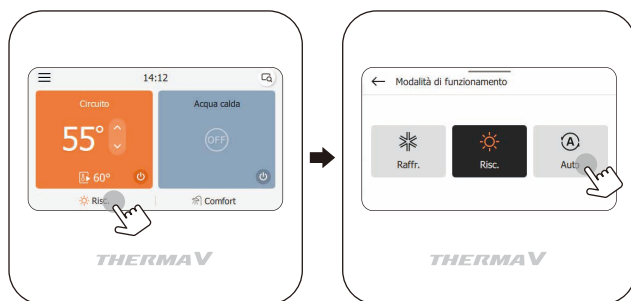
Nel funzionamento di riscaldamento, l'intervallo di impostazione della temperatura varia a seconda del modello.

- Si può selezionare la temperatura desiderata nell'intervallo 15 °C ~ 70 °C.
- Quando il riscaldatore elettrico di riserva non è usato, la temperatura minima dell'acqua può essere impostata da 34 °C a 20 °C.

Funzionamento automatico

Per risparmiare energia e garantire il massimo comfort, la temperatura impostata seguirà la temperatura esterna. Se la temperatura esterna diminuisce, la capacità di riscaldamento della casa aumenterà automaticamente per mantenere la stessa temperatura ambiente. Tutti i parametri verranno impostati dall'installatore durante la procedura di avvio e saranno adattati alle caratteristiche del sito.

- 1 Selezionare la modalità Automatica.



- 2 Modificare il livello della temperatura desiderata premendo il pulsante [▲, ▼ (su/giù)].



NOTA

- La temperatura automatica (impostata dall'installatore) può essere regolata se necessario.
- -5 ~ -1: La curva della temperatura preimpostata viene abbassata da 1 a 5 gradi.
- AI: la preimpostazione viene mantenuta.
- 1 ~ 5: La curva della temperatura preimpostata viene sollevata da 1 a 5 gradi.
- <Scalino di modifica della temperatura (unità: gradi)>

-5, -4, -3, -2, -1, 0, 1, 2, 3, 4, 5

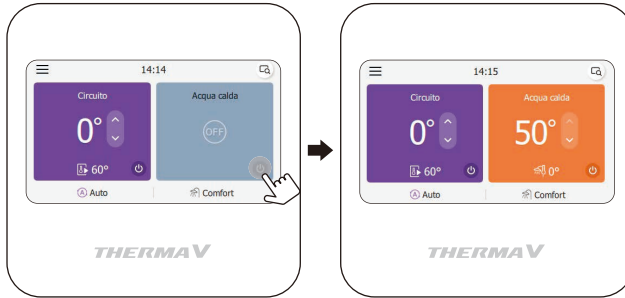
← Più freddo

Più caldo →

- Fare riferimento al Manuale dell'installatore per spiegazioni dettagliate e indicazioni su come impostare il funzionamento dipendente dal clima.

Funzione riscaldamento ACS

Funzione per impostare se usare o meno un serbatoio ACS installato.



NOTA

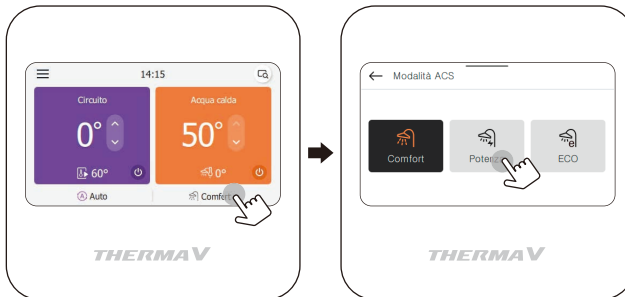
- Questa funzione non è utilizzata in caso il serbatoio ACS non fosse installato.
- Se desiderate ulteriori informazioni, potete fare riferimento alla sezione relativa alle informazioni di installazione.

Riscaldamento potente del serbatoio ACS

Se è necessario riscaldare rapidamente l'ACS, la modalità di riscaldamento rapido del serbatoio ACS consente di ridurre il tempo necessario per il raggiungimento della temperatura impostata per il serbatoio ACS avviando forzatamente il riscaldatore del serbatoio ACS.

Dopo aver raggiunto la temperatura target del serbatoio ACS o dopo l'intervento dell'utente per interrompere il processo, la modalità di riscaldamento del serbatoio ACS si interromperà.

- 1 Selezionare la modalità Potente.



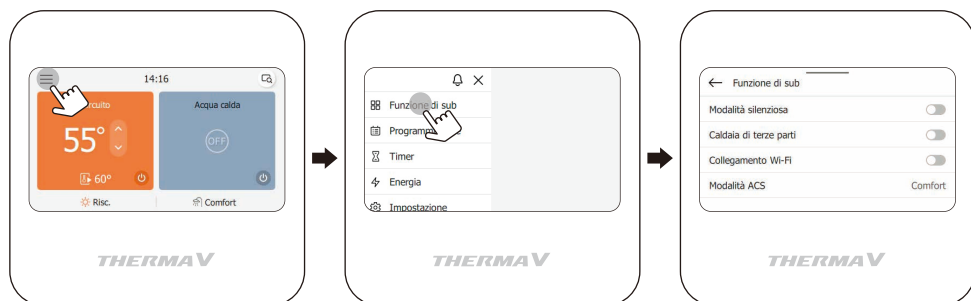
PANORAMICA SULLE IMPOSTAZIONI UTENTE

Struttura menu

Menu		
↳	Funzione	
↳	Modalità Silenziosa 30
↳	Caldia di terze parti 31
↳	Abbinamento Wi-Fi 31
↳	Modalità acqua calda sanitaria 32
↳	Programma	
↳	Circuito 33
↳	ACS 36
↳	Modalità Silenziosa 39
↳	Modifica giorno eccezione 40
↳	Timer	
↳	Timer semplice 41
↳	Riserva spegnimento 42
↳	Riserva accensione 42
↳	Dopo l'impostazione del timer 42
↳	Energia	
↳	Impostazione	
↳	Impostazioni Generali	
↳	Lingua 45
↳	Unità di temperatura 46
↳	Salvaschermo 47
↳	Data e ora 49
↳	Ripristino del programma 50
↳	Riavvio del sistema 50
↳	Blocco 51

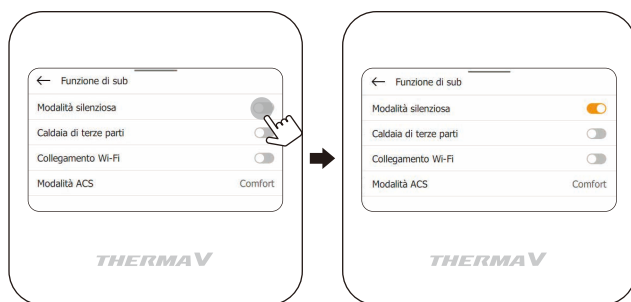
Contenuto SVC	
Contatto assistenza 52
Informazione sul modello 53
Versione SW 53
Licenza open source 53
Aggiornamento Software 54
Impostazione 55

FUNZIONE



Modalità Silenziosa

È la funzione per azionare la modalità silenziosa dell'unità esterna.



NOTA

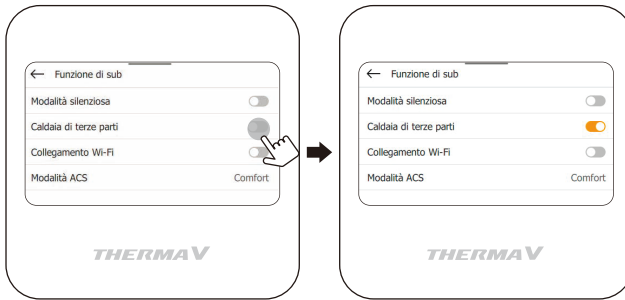
- La funzione della modalità silenziosa può essere impostata solo se l'impostazione Master/Slave della funzione unità esterna relativa all'installatore si trova su "Master".
- La funzione modalità silenziosa è disponibile solo in alcuni prodotti.

! ATTENZIONE

- Quando si entra nel funzionamento in modalità silenziosa, la capacità di riscaldamento (raffreddamento) potrebbe essere degradata.

Caldaia di terze parti

È la funzione per azionare la caldaia di terze parti

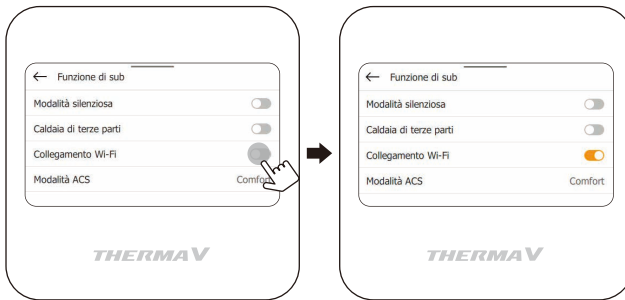


NOTA

- Non si tratta di una funzione predefinita.
- Può essere attivata dopo aver impostato il valore nell'impostazione dell'installatore.

Abbinamento Wi-Fi

È la funzione per accedere al prodotto tramite Internet.



NOTA

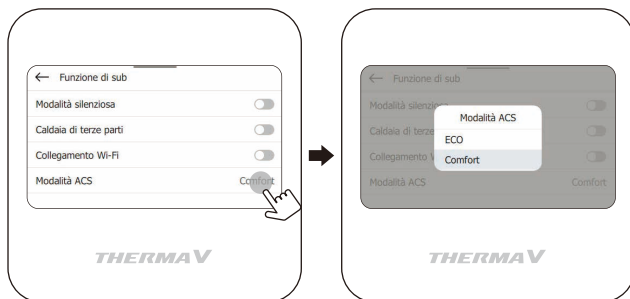
- È necessario un modem Wi-Fi (accessorio) e un dispositivo intelligente con l'app ThinQ installata.

Modalità acqua calda sanitaria

È possibile scegliere la modalità acqua calda sanitaria (Comfort / ECO) premendo la categoria.

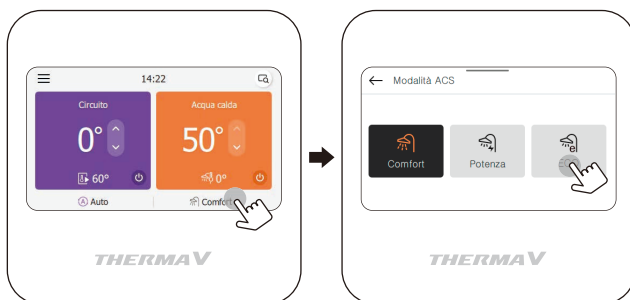
La modalità ECO è una modalità operativa in grado di ridurre la bolletta elettrica e migliorare l'efficienza.

La modalità ECO ha un aumento relativamente lento della temperatura dell'acqua calda rispetto alla funzione Comfort.

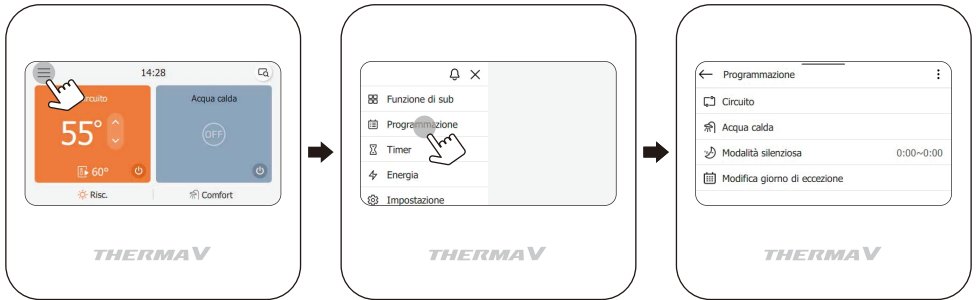


NOTA

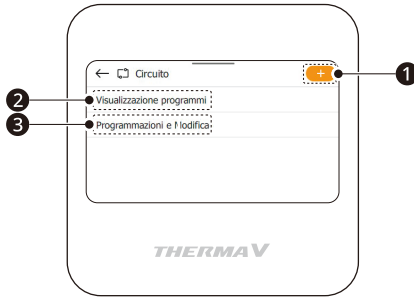
- È inoltre possibile attivare la modalità ECO nella schermata principale.



IMPOSTAZIONE DEL PROGRAMMA



Programma - Circuito

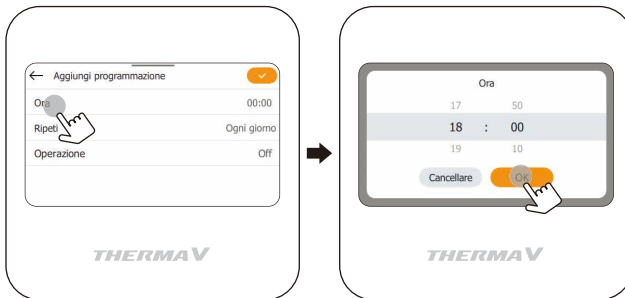


1 Aggiungere Programma

- È possibile aggiungere un programma premendo il pulsante [+].

1 Impostazione orario

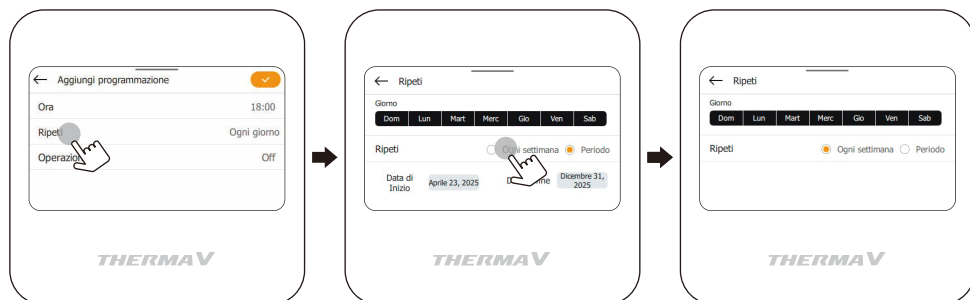
- Imposta l'ora per eseguire il programma.



34 IMPOSTAZIONE DEL PROGRAMMA

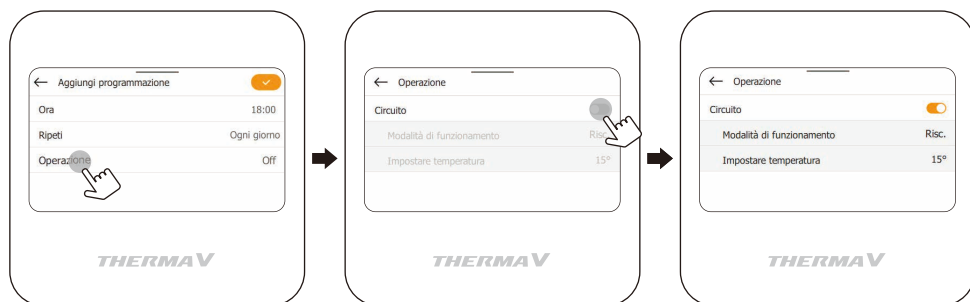
2 Impostazione ripetizione

- Imposta la data e il periodo applicati per il programma.
- È possibile selezionare Ogni settimana / Selezione periodo.




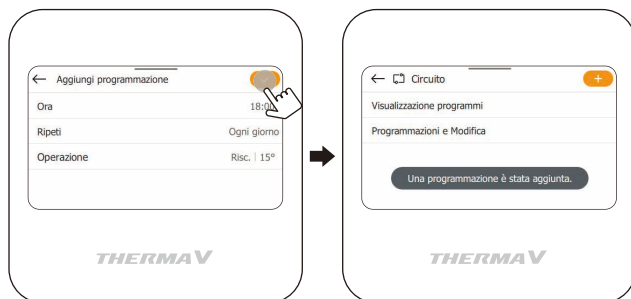
3 Impostazione del funzionamento

- Imposta l'operazione per il programma.
 - Se non seleziona alcuna opzione in operazione, il prodotto si spegnerà all'ora impostata.



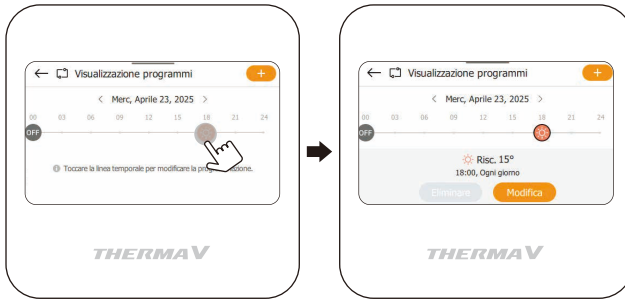
4 Aggiungere programma è completato

- Se preme il pulsante [], può completare l'aggiunta del programma.



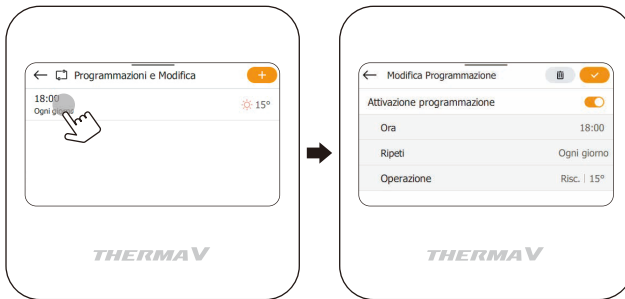
2 Visualizzare i programmi


- È la funzione che può controllare lo stato del programma salvato nel telecomando.
- È possibile visualizzare le informazioni dettagliate del programma premendo l'icona.



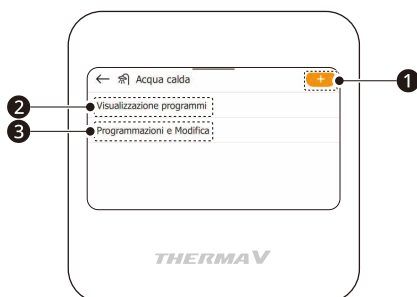
3 Programmi e modifica

- È la funzione che può controllare le informazioni dettagliate del programma salvato nel telecomando.



- È possibile modificare le informazioni del programma salvato.
 - Premere la categoria [Tempo / Ripetizione / Operazione] per passare alla schermata di modifica.
 - È possibile eliminare il programma salvato premendo il pulsante [].

Programma - ACS

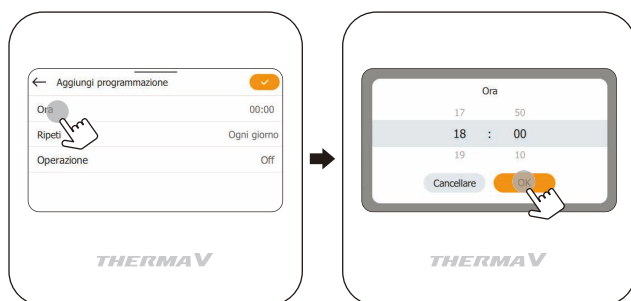


1 Aggiungere Programma

- È possibile aggiungere un programma premendo il pulsante [+].

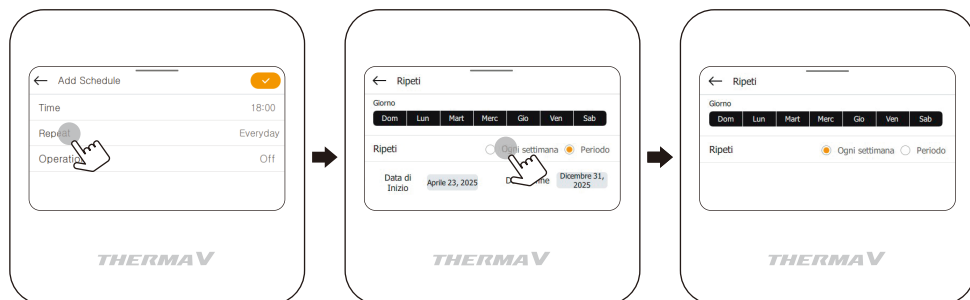
1 Impostazione orario

- Imposta l'ora per eseguire il programma.



2 Impostazione ripetizione

- Imposta la data e il periodo applicati per il programma.
- È possibile selezionare Ogni settimana / Selezione periodo.



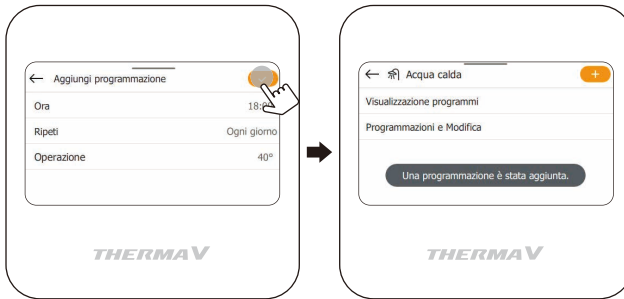
3 Impostazione del funzionamento

- Imposta l'operazione per il programma.
 - Se non seleziona alcuna opzione in operazione, il prodotto si spegnerà all'ora impostata.



4 Aggiungere programma è completato

- Se preme il pulsante [], può completare l'aggiunta del programma.



38 IMPOSTAZIONE DEL PROGRAMMA

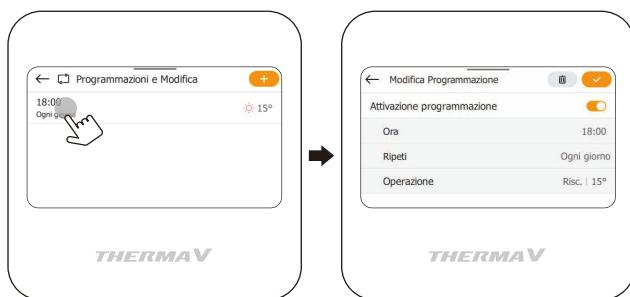
2 Visualizzare i programmi


- È la funzione che può controllare lo stato del programma salvato nel telecomando.
- È possibile visualizzare le informazioni dettagliate del programma premendo l'icona.



3 Programmi e modifica

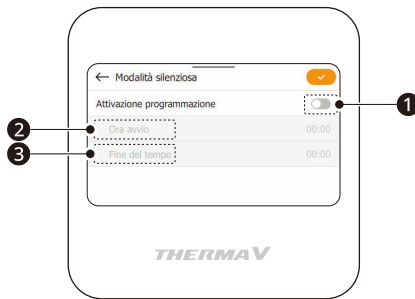
- È la funzione che può controllare le informazioni dettagliate del programma salvato nel telecomando.





- È possibile modificare le informazioni del programma salvato.
 - Premere la categoria [Tempo / Ripetizione / Operazione] per passare alla schermata di modifica.
 - È possibile eliminare il programma salvato premendo il pulsante [].

Programma - Modalità Silenziosa

È la funzione per impostare l'orario d'inizio e termine della modalità operativa notturna silenziosa dell'unità esterna.

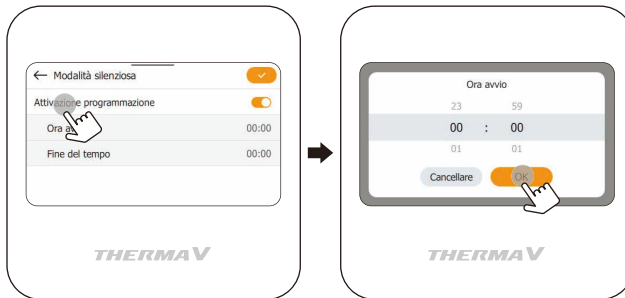


1 Attivazione programma

- È possibile attivare il programma della modalità silenziosa premendo il pulsante.
- Il pulsante [] significa che non si attiva il programma.
- Il pulsante [] significa che si attiva il programma.

2, 3 Ora di inizio / Ora di fine

- Imposta l'ora di inizio / ora di fine per eseguire il programma.



Se preme il pulsante [], può completare l'aggiunta del programma.

NOTA

- La funzione della modalità silenziosa può essere impostata solo se l'impostazione Master/Slave della funzione unità esterna relativa all'installatore si trova su "Master".
- La funzione modalità silenziosa è disponibile solo in alcuni prodotti.

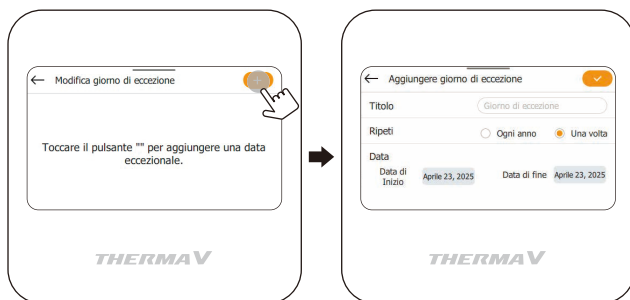
ATTENZIONE

- Quando si entra nel funzionamento in modalità silenziosa, la capacità di riscaldamento (raffreddamento) potrebbe essere degradata.

Programma - Modifica giorno eccezione



Questa funzione interrompe automaticamente il funzionamento nella data impostata.

- È possibile aggiungere il giorno di eccezione premendo il pulsante [].



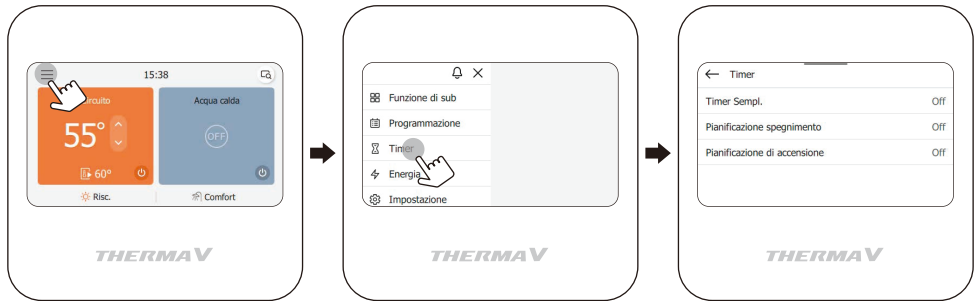
- Nella schermata di dettaglio, è possibile effettuare il titolo del giorno di eccezione e selezionare Ogni anno / Una volta la selezione.



- È possibile completare aggiungi giorno eccezione premendo il pulsante [].
 - Dopo aver aggiunto il giorno dell'eccezione, è possibile modificare le informazioni del giorno dell'eccezione.
- È possibile eliminare il giorno di eccezione premendo il pulsante [].



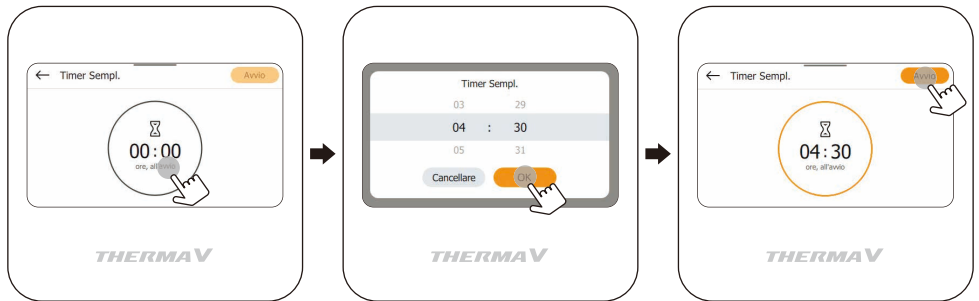
TIMER



Timer semplice

È la funzione che può accendere/spengere il prodotto dopo il tempo impostato.

- Può essere impostato in incrementi di 1 minuto.
 - Se si imposta un timer semplice quando il prodotto è acceso, il prodotto verrà spento dopo il tempo impostato.
 - Se si imposta un timer semplice quando il prodotto è spento, il prodotto verrà acceso dopo il tempo impostato.



Riserva spegnimento

È la funzione che può spegnere il prodotto dopo un tempo impostato.



Riserva accensione

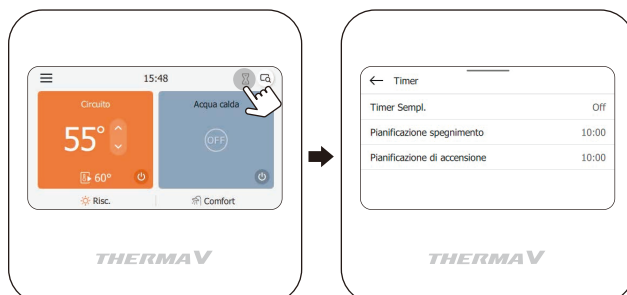
È la funzione che può accendere il prodotto dopo un tempo impostato.



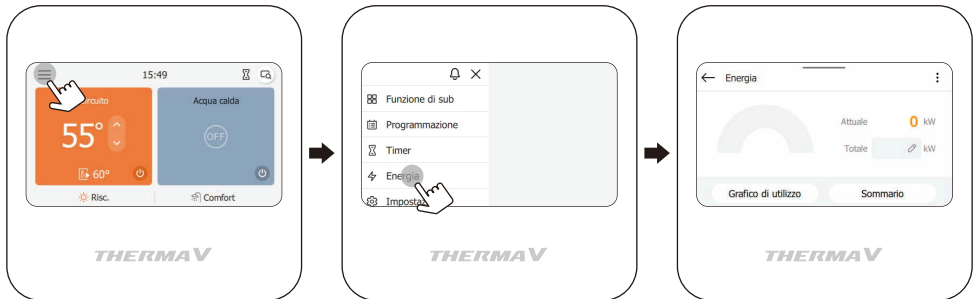
Dopo l'impostazione del timer

Può vedere il pulsante [⌚] nella schermata principale.

- Se preme il pulsante, può passare alla schermata di impostazione del timer.

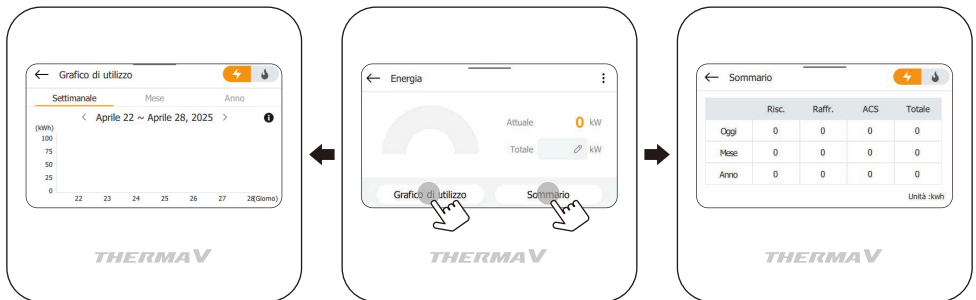


ENERGIA



Nella schermata dell'energia viene visualizzata la quantità di energia elettrica consumata e di energia termica generata durante la settimana, il mese e l'anno.

- Se si preme il pulsante **[Grafico utilizzo]**, è possibile visualizzare le informazioni sotto forma di grafico.
- Se si preme il pulsante **[Riepilogo]**, è possibile visualizzare le informazioni sotto forma di tabella.

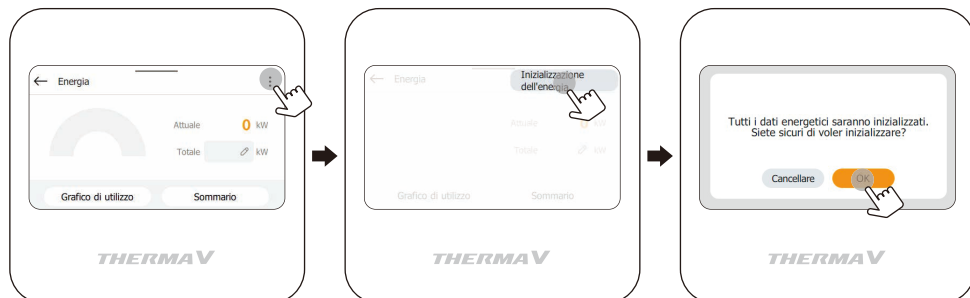


NOTA

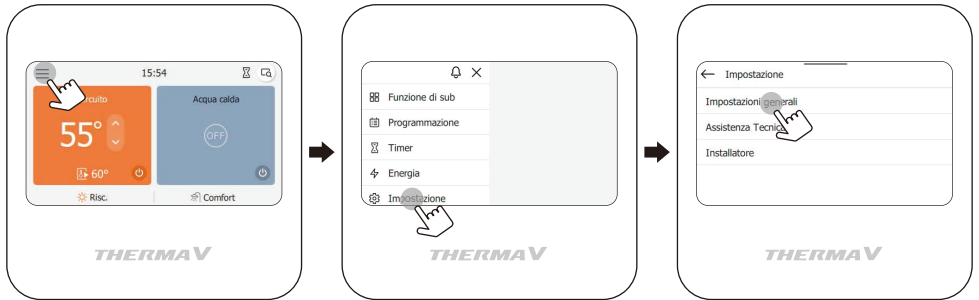
- La produzione di calore e la potenza calcolate sono una stima, la precisione non può essere garantita.
- I dati energetici NON devono essere usati per essere fatturati o richiesti per incentivi e sussidi governativi.
- Se si utilizza un agente antigelo (il pin corto dell'antigelo (CN_ANTI_SW) deve essere aperto e l'interruttore n. 8 nell'opzione SW 1 deve essere acceso), il calore prodotto NON verrà calcolato, né verrà visualizzato sull'interfaccia utente. Questo perché l'aumento della viscosità del fluido rende inaffidabile l'accuratezza della misurazione del flusso e quindi l'accuratezza della contabilizzazione del calore. In questo caso è necessario utilizzare un contatore esterno calibrato.

Inizializzazione dell'energia

È la funzione per inizializzare tutti i dati energetici.



IMPOSTAZIONI GENERALI



Lingua

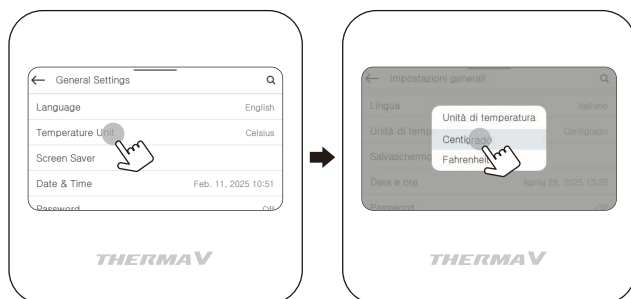
Impostare la lingua da visualizzare sul telecomando.



Lingua		
한국어	English	Français
Italiano	Deutsch	Español

Unità di temperatura

Impostare la temperatura dell'unità visualizzata sul telecomando.



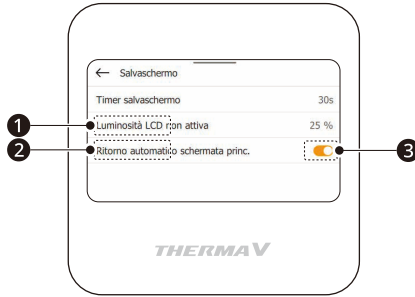
Valore	Celsius
	Fahrenheit

! ATTENZIONE

- La funzione temperatura dell'unità potrebbe non funzionare o funzionare in modo diverso in alcuni prodotti.
 - Non è possibile impostare la temperatura dell'unità nel telecomando slave.
-

Salvaschermo

Se non c'è interazione dell'utente, il salvaschermo verrà attivato e la luminosità verrà ridotta.



1 Temporizzatore salvaschermo

- Dopo il tempo impostato, il salvaschermo verrà attivato.



Valore			
Spento	15 sec	30 sec (predefinito)	1 min

ATTENZIONE

- Selezionare un tempo più lungo per la schermata stand by diminuirà la durata dello schermo LCD.

48 IMPOSTAZIONI GENERALI

2 Luminosità LCD non attiva

- Modificare la luminosità dello schermo del telecomando.





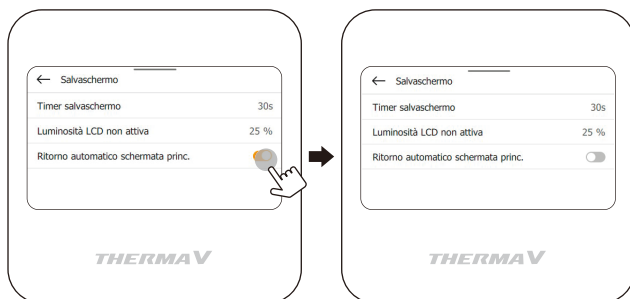
Valore					
Spento	25 % (predefinito)	50%	75%	100%	Automatico

ATTENZIONE

- Selezionare una maggiore luminosità per la schermata stand by diminuirà la durata dello schermo LCD.

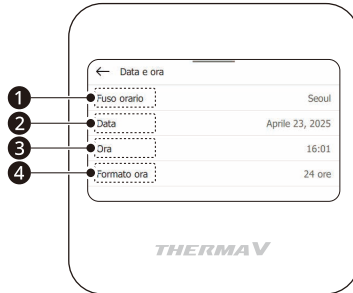
3 Ritorno automatico alla schermata principale

- Impostare la modalità di ritorno automatico.
- Il pulsante [] significa che si attiva la modalità di ritorno automatico.
- Il pulsante [] significa che non si attiva la modalità di ritorno automatico.



Data e ora

Impostare la data, l'ora visualizzata sul telecomando

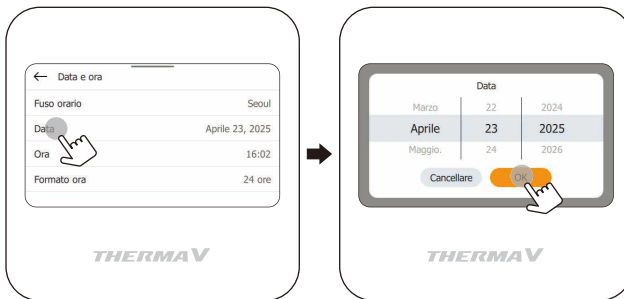


1 Fuso orario

- Impostare la regione nell'impostazione del fuso orario.

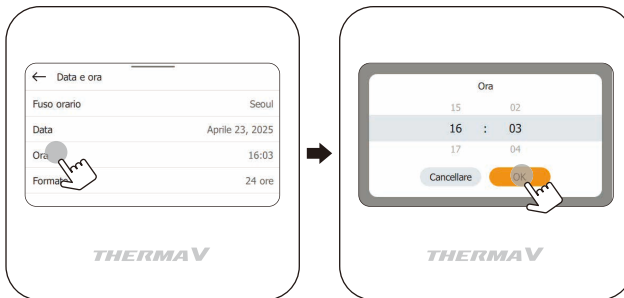
2 Data

- Impostare la data visualizzata sul telecomando.



3 Tempo

- Impostare l'ora visualizzata sul telecomando.



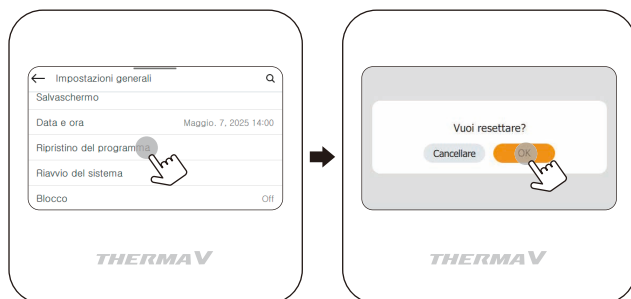
4 Formato ora

- Visualizzazione del tempo può essere presentato sotto forma di AM / PM o 24 ore standard.

Ripristino del programma

Inizializzare tutte le impostazioni di programma nel telecomando.

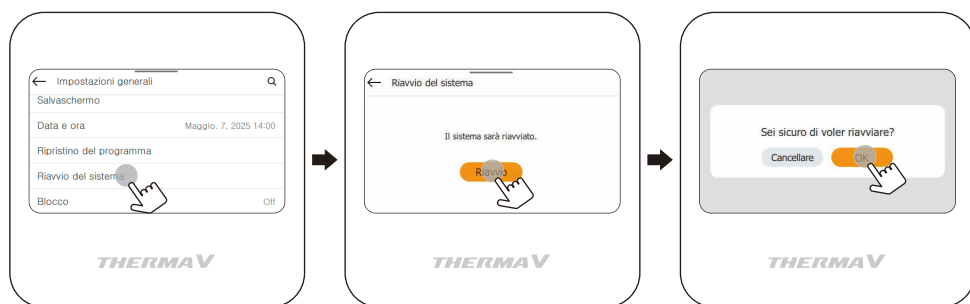
- Premere la categoria **[Ripristino del programma]** e il pulsante **[OK]** per resettare il programma nel telecomando.



Riavvio del sistema

Riavviare il telecomando.

- Premere **[Riavvio del sistema]** per passare alla schermata di dettaglio.
 - Nella schermata dettagli, quando si preme il pulsante **[Riavvio]**, viene visualizzato un messaggio popup.
 - Premere il pulsante **[OK]** per riavviare il telecomando.



Blocco

Questa funzione serve a bloccare il pulsante del telecomando per evitare l'uso non autorizzato da parte di bambini o altre persone.

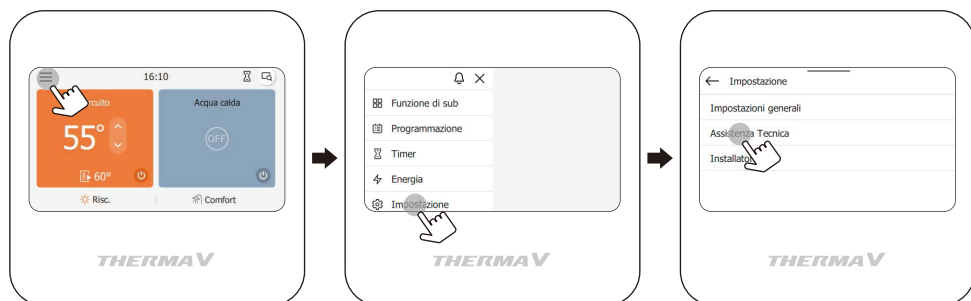


Modalità	Descrizione
Blocco completo	Si blocca tutto il pulsante del telecomando.
Blocco On/Off	Blocca il pulsante On/Off del telecomando.
Blocco ACS	Blocca il pulsante On/Off dell'ACS del telecomando.
Blocco modalità	Blocca il pulsante della modalità di funzionamento del telecomando.

NOTA

- Il blocco dell'ACS non può essere utilizzato se il serbatoio ACS non è installato.
- Nel comando centrale, quando si imposta il blocco dell'intervallo di temperatura del comando centrale, l'impostazione del blocco della temperatura del telecomando cablato viene annullata.
- La variazione di temperatura da parte di apparecchiature esterne viene riflessa indipendentemente dal blocco dell'intervallo di temperatura del telecomando.

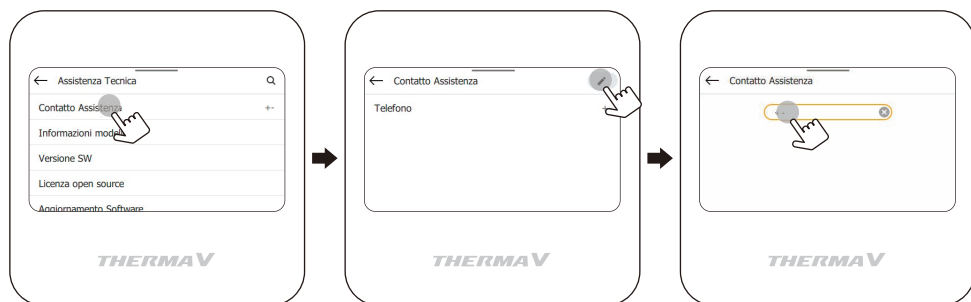
Contenuto SVC



Contatto assistenza

Consultare il contatto dell'assistenza per il numero di telefono dell'assistenza. A tal fine è necessario inserire in anticipo un numero di telefono.

Chiedi di inserire il numero di telefono al momento dell'installazione del prodotto.



Premere il pulsante [] per inserire il numero di telefono del centro assistenza.

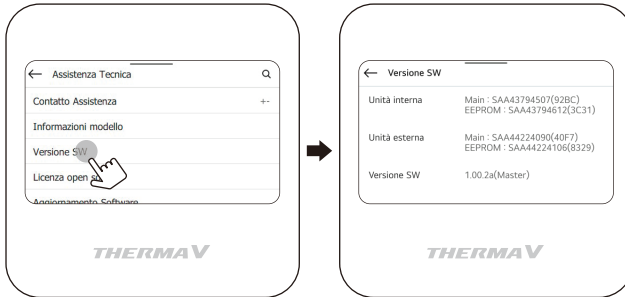
Informazione sul modello

Visualizzare le informazioni sul modello (modello / numero di serie / capacità).



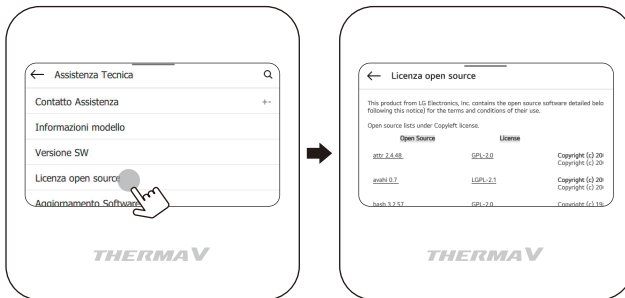
Versione SW

Viene visualizzata la versione software del telecomando.



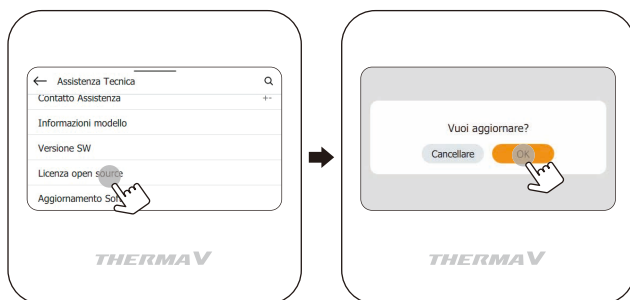
Licenza open source

Viene visualizzata la licenza del software del telecomando.



Aggiornamento Software

Se necessario, il firmware del telecomando può essere aggiornato tramite la porta USB. Questa funzione deve essere utilizzata solo da utenti professionali.

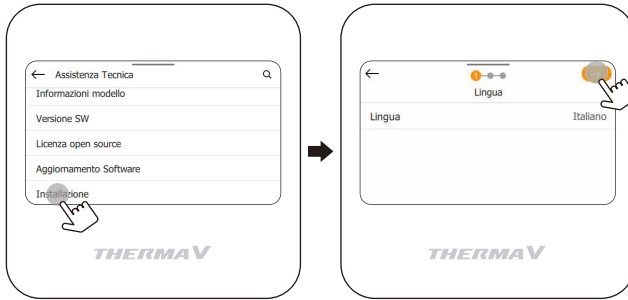


Impostazione

È possibile configurare alcune impostazioni (Lingua / Data e ora / Personalizzazione).

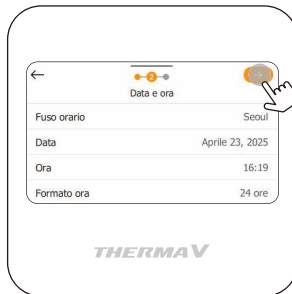
1 Lingua

- Impostare la lingua da visualizzare sul telecomando.



2 Data e ora

- Impostare la data e l'ora visualizzate sul telecomando.



3 Personalizzazione

- È possibile personalizzare alcune impostazioni in questa fase.



Premere il pulsante [→] per completare la configurazione.

USARE IL TERMOSTATO

Il termine "termostato", ampiamente utilizzato in questo capitolo, è una sorta di accessorio di terze parti. LG Electronics non fornisce termostati e dovrebbe essere fornito da produttori di terze parti.

Il termostato ambiente può essere utilizzato per un controllo semplice e comodo. Per utilizzare il termostato in modo più efficiente e corretto, questo capitolo presenta informazioni sull'utilizzo del termostato.

Quando il termostato è interbloccato, il soggetto di Thermo On / Off è limitato al termostato.

ATTENZIONE

- Alcuni termostati di tipo elettromeccanico hanno un tempo di ritardo interno per proteggere il compressore. In tal caso, il cambio di modalità può richiedere più tempo rispetto alle aspettative dell'utente. Leggere attentamente il manuale del termostato se l'unità non risponde rapidamente.
- L'intervallo di impostazione della temperatura del termostato può essere diverso da quello dell'unità. Il valore della temperatura di riscaldamento e raffreddamento deve rientrare nell'intervallo di temperature impostato per l'unità.

Come usare il termostato

Per imparare come accenderlo e spegnerlo, come impostare una temperatura, come cambiare la modalità operativa, ecc, fare riferimento al manuale operativo del termostato fornito dal produttore dello stesso.

FUNZIONI DI EMERGENZA

- Se la pompa di calore presenta un errore, sullo schermo verrà visualizzata una finestra pop-up. In ogni caso è opportuno annotare il codice errore visualizzato e informare il proprio installatore o centro assistenza autorizzato.
- Se è collegato un riscaldatore elettrico, potrebbe essere possibile il funzionamento di emergenza, a seconda della gravità dell'errore. Fare riferimento alla tabella per ulteriori informazioni.



- ※ Il consumo di energia aumenterà durante l'utilizzo della modalità di emergenza. Non dovrebbe essere usato per lunghi periodi.

La modalità emergenza non viene riavviata automaticamente dopo il riavvio dell'alimentazione elettrica.

- In condizioni normali, le informazioni relative al funzionamento del prodotto vengono ripristinate e automaticamente riavviate dopo il reset dell'alimentazione elettrica.
- Ma in fase di funzionamento di emergenza, il riavvio automatico è proibito per proteggere il prodotto.
- Pertanto, l'utente dovrà riavviare il prodotto manualmente dopo il reset dell'alimentazione elettrica se era in atto il funzionamento di emergenza.

Elenco del codice di errore

		Problemi critici / Errore	Gravi problemi	Leggero problema	Problema opzione
Descrizione		Un problema che può interrompere il funzionamento del sistema, che potrà essere ripreso solo a seguito di un controllo da parte di un tecnico professionista.	Guasto al ciclo del compressore. Il funzionamento in modalità emergenza viene messo in atto dal riscaldatore elettrico opzionale.	Nella maggior parte dei casi l'anomalia fa riferimento a un problema ai sensori.	È stato riscontrato un problema Operazione opzionale come riscaldamento del serbatoio dell'acqua.
Priorità ¹⁾		1	2	3	4
Disponibilità della modalità di emergenza	Ciclo della pompa di calore	X	X	O	O ²⁾
	Riscaldatore di supporto	X	O ³⁾	O	O ²⁾
Codici di errore correlati		03, 09, 15, 16, 20		01, 02, 06, 17, 18, 19	08, 13

- 1) Se si verifica più di un guasto ("Guasto duplicato"), il guasto con priorità più alta definisce le conseguenze (se il funzionamento di emergenza è possibile o meno).
- 2) Funzionamento possibile senza funzione opzionale che presenta problemi. Ad esempio, quando il sensore ACS è rotto (CH08), il riscaldamento dell'acqua calda non è disponibile.
- 3) Solo funzionamento in riscaldamento. Non è possibile utilizzare la funzione di raffreddamento.

• Assemblaggio PCB principale (interno)

Codice di errore	Descrizione	Ragioni principali
01*	Problema nel sensore dell'aria ambiente remoto	Il sensore remoto della temperatura dell'aria del PCB principale (interno) è aperto o in corto.
02*	Problema nel sensore del refrigerante (lato ingresso).	Il sensore della temperatura del tubo di ingresso del refrigerante dell'unità interna è aperto o in corto.
03****	Errore di comunicazione tra l'unità interna e il telecomando cablato	La comunicazione tra il telecomando cablato e l'unità interna non è possibile.
06*	Problema nel sensore del tubo del refrigerante (lato uscita)	Il sensore della temperatura del tubo di uscita del refrigerante dell'unità interna è aperto o in corto.
08***	Problema nel sensore del serbatoio dell'acqua	Il sensore della temperatura del serbatoio dell'acqua calda sanitaria dell'unità interna è aperto o in corto.
09****	Errore programma PCB (EEPROM).	La EEPROM opzionale è inserita o disconnessa in modo lasco dal PCB principale (interno)
13***	Problema nel sensore solare termico	Il sensore di temperatura del tubo solare dell'unità interna è aperto o in corto.
15****	Surriscaldamento del tubo dell'acqua	La temperatura del tubo dell'acqua ha superato una certa temperatura.
16****	Problemi nei sensori	Contemporaneamente si è verificato un errore con codice errore 17,18,19.
17*	Problema nel sensore di ingresso dell'acqua	Il sensore della temperatura del tubo di ingresso dell'acqua dell'unità interna è aperto o in corto.
18*	Problema nel sensore di uscita dell'acqua	Il sensore della temperatura del tubo di uscita dell'acqua dell'unità interna è aperto o in corto.
19*	Problema nel sensore di uscita dell'acqua elettrico/riscaldatore	Il sensore della temperatura di uscita del riscaldatore elettrico di riserva dell'unità interna è aperto o in corto.
20****	Riscaldatore elettrico surriscaldato	Il fusibile del riscaldatore elettrico è bruciato a causa del surriscaldamento

• Avviso del codice di errore

- Piccolo problema: *
- Problemi gravi: **
- Altri problemi (O-problemi): ***
- Problema/errore critico: ****

MANUTENZIONE E ASSISTENZA

Attività di manutenzione

Per garantire un funzionamento ottimale dell'unità, è necessario effettuare alcune verifiche e ispezioni sull'unità e sui cablaggi ad intervalli regolari, preferibilmente una volta l'anno. La manutenzione deve essere effettuata da un tecnico locale concordato.

AVVERTENZA

- Controllare sempre eventuali perdite di gas (refrigerante) prima di iniziare a lavorare sull'unità utilizzando l'annusatore di gas (l'annusatore di gas deve essere adatto per R290).
- Se si verifica una perdita, chiudere tutti i coperchi del prodotto, avvisare l'utente finale e il servizio clienti.
- Assicurarsi di controllare che non vi siano fiamme libere funzionanti in modo continuo (ad esempio un apparecchio a gas in funzione) e fonti di accensione (ad esempio un riscaldatore elettrico in funzione) vicino al prodotto.
- Assicurati di controllare che il prodotto sia conservato in un'area ben ventilata.
- Utilizzare restrizioni per persone non autorizzate che entrano nella zona di sicurezza.
 - Assicurarsi che la pressione dell'acqua non sia troppo alta o troppo bassa.
 - Controllare se ci sono perdite d'acqua dal tubo dell'acqua.
 - Controllare se lo scambiatore di calore dell'unità esterna è bloccato da polvere o neve.
 - Controllare se la neve blocca la parte anteriore o inferiore del prodotto.
 - Controllare se la condensa viene scaricata correttamente dall'unità esterna
 - Controllare se lo sbrinamento dell'unità esterna funziona correttamente.

Quando l'unità non si avvia....

ATTENZIONE

- Se il prodotto non è stato usato per un lungo periodo di tempo, vi raccomandiamo caldamente di non disattivare la fonte di alimentazione del prodotto.
 - Se l'unità non viene utilizzata e si interrompe l'alimentazione elettrica all'unità per un lungo periodo, si consiglia vivamente di far scaricare tutta l'acqua nell'unità da una persona certificata.
 - Quando l'alimentazione viene applicata per la prima volta, far funzionare il prodotto dopo il preriscaldamento per 2 ore per proteggere l'unità aumentando la temperatura dell'olio del compressore.
 - Se non viene fornita alimentazione, alcune delle funzioni che proteggono il prodotto (come la pompa anti-bloccaggio) non saranno attive.
-

Chiamare immediatamente l'assistenza nelle seguenti situazioni

- Si verifica qualsiasi cosa anomala, come odore di bruciato, rumore forte, ecc. Arrestare l'unità e spegnere l'interruttore. In questi casi non tentare mai di riparare da soli o di riavviare il sistema.
- Il cavo di alimentazione principale è troppo caldo o danneggiato.
- Il codice di errore è generato mediante autodiagnosi.
- Perdita d'acqua dall'unità.
- Un qualunque commutatore, interruttore (sicurezza, messa a terra) o fusibile non funziona correttamente.
- L'utente sarà tenuto a effettuare controlli e pulizia di routine per evitare di ridurre le prestazioni dell'unità.
- In caso vi fossero situazioni particolari, questo compito spetterà a un tecnico dell'assistenza.

ATTENZIONE

- Se l'acqua del riscaldamento contiene agente antigelo (glicole), non scaricare il liquido in un lavandino, ma raccoglierlo in un contenitore idoneo.
 - Non toccare l'acqua se contiene agente antigelo.
 - Se il prodotto presenta perdite, non utilizzare l'unità e contattare il rivenditore, il venditore o un centro di assistenza autorizzato.
-

