

KÄYTTÖOPAS

LED LCD -NÄYTTÖ

(LED-näyttö*)

* LG:n LED-näytössä on LCD-näyttöruutu ja LED-taustavalaistus.
Lue tämä opas huolellisesti ennen laitteen käyttämistä ja säilytä
opas tulevaa käyttöä varten.

27UL650
27BL65U
27UL600

SISÄLLYS

LISENSSI	2
KOKOAMINEN JA VALMISTELU	3
NÄYTÖN KÄYTTÄMINEN.....	9
KÄYTTÄJÄN ASETUKSET	11
VIANMÄÄRITYS	22
TUOTTEEN TEKNISET TIEDOT	24

LISENSSI

Joka mallilla on eri lisenssi. Lisätietoja lisenssistä on osoitteessa www.lg.com.



Termit HDMI ja HDMI High-Definition Multimedia Interface ja HDMI-logo ovat HDMI Licensing Administrator, Inc.:n tavaramerkkejä tai rekisteröityjä tavaramerkkejä Yhdysvalloissa ja muissa maissa.



VESA, VESA logo, Näyttöliitännän ohjeidenmukaisuus Logo ja kaksoislähde-tilan Näyttöliitännän ohjeidenmukaisuus Logo ovat kaikki Video Electronics Standards Associationin rekisteröityjä tavaramerkkejä.

KOKOAMINEN JA VALMISTELU



VAARA

- Käytä aina aitoja LG osia turvallisuuden ja tuotteen suorituskyvyn varmistamiseksi.
- Takuu ei korvaa vahinkoja tai vammoja, jotka johtuvat hyväksymättömien osien käytöstä.
- On suositeltavaa käyttää tuotteen mukana toimitettuja osia.
- Muiden kuin LG:n hyväksymien yleisten kaapeleiden käyttäminen voi aiheuttaa kuvahäiriöitä tai kuvan puuttumisen.
- Tämän asiakirjan kuvissa kuvataan perusmenetelmiä, ja kuvat voivat poiketa todellisen tuotteen ulkonäöstä.
- Älä käytä ruuviosissa vierasaineita (öljyjä, voiteluaineita jne.), kun kokoat tuotetta. (Tämä saattaa vahingoittaa tuotetta.)
- Liiallinen voimankäyttö ruuveja kiristettäessä saattaa vahingoittaa näyttöä. Takuu ei kata tällä tavalla syntyneitä vaurioita.
- Älä kannata näyttöä ylösalaisin pitämällä kiinni vain jalustasta. Näyttö saattaa pudota jalustasta ja aiheuttaa loukkaantumisen.
- Älä kosketa kuvaruutua, kun nostat tai siirät näyttöä. Voimakas käsittely saattaa vahingoittaa kuvaruutua.

! HUOMAUTUS

- Osat saattavat näyttää erilaisilta kuin tämän oppaan kuvissa.
- Tämän käyttöoppaan kaikkia tuotteen tietoja ja teknisiä tietoja voidaan muuttaa tuotteen laadun kehittämiseksi ilman ennakoilmoitusta.
- Ostaaksesi lisävarusteita, voit käydä elektroniikkaliikkeessä, verkkokaupan sivustolla tai ottaa yhteyttä jälleenmyyjään, jolta ostitte tuotteen.
- Tuotteen mukana toimitettava virtajohto vaihtelee alueittain.

Tuetut ohjaimet ja ohjelmisto

Voi ladata ja asentaa viimeisimmän version LGE:n verkkosivustolta (www.lg.com).

Ohjaimet ja ohjelmisto	Asennusjärjestys
Näytönohjain	Suositteltu
OnScreen-ohjaus	Suositteltu
Dual Controller	Valinnainen

Tuotteen ja painikkeiden kuvaukset



Ohjainpainike

Ohjainpainikkeen käyttäminen

Voit helposti hallita näytön toimintoja painamalla ohjainpainiketta tai liikuttamalla sitä vasemmalle/oikealle/ylös/alas.

Perustoiminnot

		Virrankytkentä	Kytke näyttöön virta painamalla ohjainpainiketta kerran.
		Virrankatkaisu	Katkaise näytöstä virta pitämällä ohjainpainiketta painettuna vähintään 5 sekuntia.
		Äänvoimakkuuden säätö	Voit säätää äänvoimakkuutta liikuttamalla ohjainpainiketta vasemmalle/oikealle.

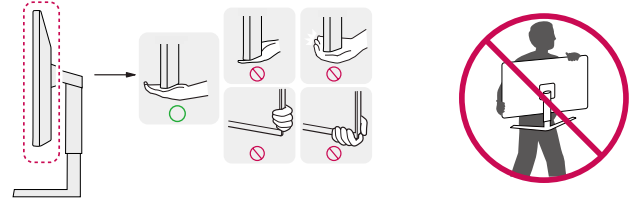
! HUOMAUTUS

- Ohjainpainike sijaitsee näytön alareunassa.

Näytön siirtäminen ja nostaminen

Noudata näitä ohjeita, kun siirrät tai nostat näyttöä, jotta näyttö ei naarmuunnu tai vahingoitu, ja jotta sen kuljetus sujuu turvallisesti laitteen muodosta tai koosta riippumatta.

- Pakkaa näyttö alkuperäiseen laatikkoon tai pakkausmateriaaliin ennen siirtämistä.
- Irrota virtajohto ja kaapelit, ennen kuin siirrät tai nostat näyttöä.
- Pitele lujasti kiinni näytön kehyksen pohjasta ja sivuosasta. Älä pitele kiinni itse paneelistä.
- Pitele näyttöä ruutu pois päin itsestäsi, jotta ruutu ei naarmuunnu.
- Älä ravista tai kolhi näyttöä kantamisen aikana.
- Pidä näyttö pystysuunnassa siirtäessäsi sitä. Älä koskaan käännä näyttöä kyljelleen tai kallista sitä sivusuunnassa.

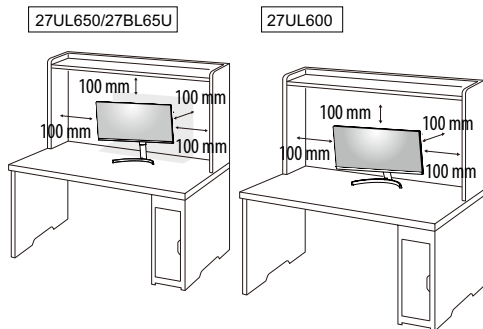


! VAARA

- Vältä mahdollisuuksien mukaan näytön koskettamista.
 - Koskettaminen voi vahingoittaa näyttöä tai kuvien luomiseen käytettäviä pikseleitä.
- Jos käytät näyttöpaneelia ilman jalustan tukea, ohjainpainikkeen käyttäminen saattaa aiheuttaa näytön heilumisen ja kaatumisen, mikä johtaa laitteen vaurioitumiseen ja mahdollisiin henkilövahinkoihin. Lisäksi ohjainpainike voi mennä epäkuuntoon.

Asentaminen pöydälle

- Nosta näyttö ja aseta se pöydälle pystyasentoon. Varmista riittävä ilmankierto asentamalla se vähintään 100 mm:n päähän seinästä.



VAARA

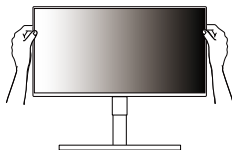
- Irrota virtajohto aina ennen näytön siirtämistä tai asentamista. Sähköiskun vaara.
- Käytä vain tuotepakkauksen mukana toimitettua virtajohtoa ja kytke se maadoitettuun virtalähteeseen.
- Jos tarvitset toisen virtajohdon, ota yhteys paikalliseen jälleenmyyjään ja lähimpään elektroniikkaliikkeeseen.

Jalustan korkeuden säätäminen

27UL650/27BL65U

- 1 Aseta jalustan tukeen kiinnitetty näyttö pystyasentoon.
- 2 Turvallisuussyistä käsittele näyttöä molemmilla käsillä.

Enintään 110,0 mm



VAROITUS

- Älä aseta kättä jalustan rungolle, kun säädät korkeutta. Näin vältty loukkaamasta sormiasi.

Kulman säätäminen

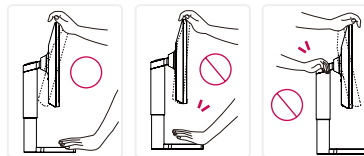
- 1 Aseta jalustan tukeen kiinnitetty näyttö pystyasentoon.
- 2 Säädä näytön kulma.

Näytön kulmaa voi säätää -5–15° eteen- tai taaksepäin miellyttävän katselukokemuksen takaamiseksi.

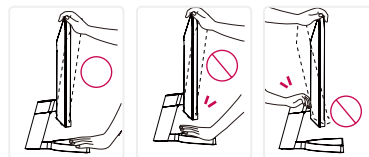
VAROITUS

- Varo vahingoittamasta sormiasi, kun säädät näyttöä. Älä pidä kiinni näytön alareunasta kuvan osoittamalla tavalla.
- Älä kosketa ruutua tai paina sitä, kun säädät näytön kulmaa.

27UL650/27BL65U



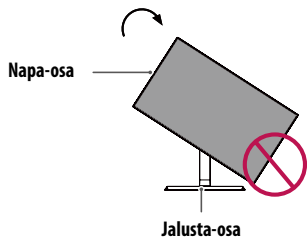
27UL600



Kääntämis-toiminto

27UL650/27BL65U

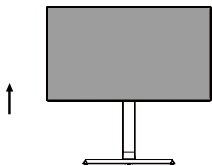
Kääntämis-toiminto mahdollistaa näytön kääntämisen 90° astetta myötäpäivään.



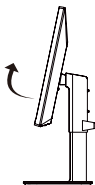
! VAROITUS

- Estääksesi jalustan pohjan naarmuuntuminen, kääntäessäsi näyttöä kääntämis-toiminnon avulla, varo ettei jalusta kosketaisi näyttöä.

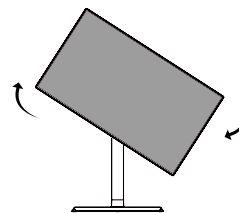
- 1 Nosta näyttö maksimikorkeuteen.



- 2 Säädä näytön kulmaa nuolen suuntaan, kuvassa esitetyllä tavalla.



- 3 Käännä näyttöä myötäpäivään, kuvassa esitetyllä tavalla.



- 4 Päätä asennus, kääntämällä näyttöä 90° astetta alla osoitetulla tavalla.



! HUOMAUTUS

- Näytön automaattinen kääntämis-toiminto ei ole tuettu.
- Näyttöruutu voidaan kääntää helposti käyttämällä näytönkääntö-pikakuvake painiketta joka sisältyy Windows-käyttöjärjestelmään. Huomaa, että jotkut Windows-versiot ja jotkut näyttöohjaimen ajurit voivat käyttää eri näytönkääntöpainike-asetuksia tai eivät ehkä sisällä kääntämis-painiketta ollenkaan.

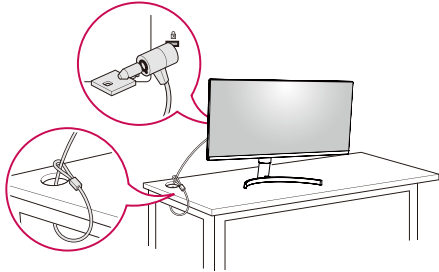
Kensington-lukon käyttäminen

Liitin Kensington-turvajärjestelmään löytyy monitorin takaa.

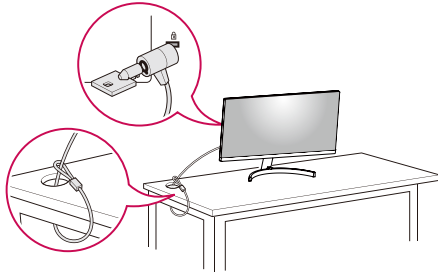
Lisätietoja Kensington-lukon asentamisesta ja käyttämisestä on sen käyttöoppaassa ja verkkosivustossa <http://www.kensington.com>.

Kiinnitä näyttö pöytään Kensington-turvallituskaapelilla.

27UL650/27BL65U



27UL600



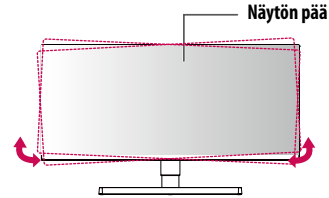
! HUOMAUTUS

- Kensington-turvajärjestelmä on valinnainen lisävaruste. Voit hankkia lisävarusteita useimmista elektroniikkaliikkeistä.

! HUOMAUTUS

27UL650/27BL65U

- Näytön pään vasenta tai oikeaa puolta voidaan kääntää hieman ylös- tai alaspäin (enintään 3 °). Säädä näytön päätä vaakatasossa.



Seinäkiinnikkeen asentaminen

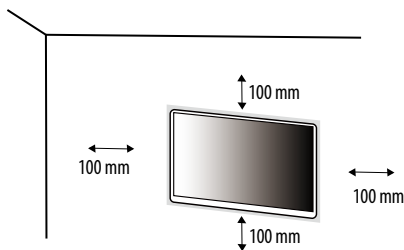
Näyttö täyttää seinäkiinnikkeen tai muiden yhteensopivien laitteiden vaatimukset.

! HUOMAUTUS

- Seinäkiinnike myydään erikseen.
- Lisätietoja seinäkiinnikkeen asentamisesta on kiinnikkeen asennusoppaassa.
- Varo käyttämästä liikaa voimaa asentaessasi seinäkiinnikettä, sillä näyttö voi vaurioitua.
- Irrota jalusta ennen näytön asentamista seinäkiinnikkeeseen. Voit irrottaa jalustan noudattamalla jalustan kiinnittämisjärjestystä käänteisesti.

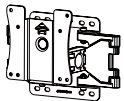
Asentaminen seinälle

Varmista riittävä tuuletus asentamalla näyttö vähintään 100 mm:n päähän seinästä, ja jätä noin 100 mm tilaa näytön kummallekin puolelle. Tarkemmat asennusohjeet saat tarvittaessa paikalliselta jälleenmyyjältä. Lisätietoja kallistettavan seinäkiinnikkeen asentamisesta ja säätämisestä on käyttöoppaassa.



Kun asennat näytön seinään, kiinnitä seinäkiinnike (lisävaruste) näytön taakse.

Tarkista, että seinäkiinnike on tiukasti kiinni sekä näytössä että seinässä.

Seinäkiinnitys (mm)	100 x 100
Standardin mukaiset ruuvit	M4 x L10
Ruuvien määrä	4
Seinäkiinnike (lisävaruste)	LSW 149 

! HUOMAUTUS

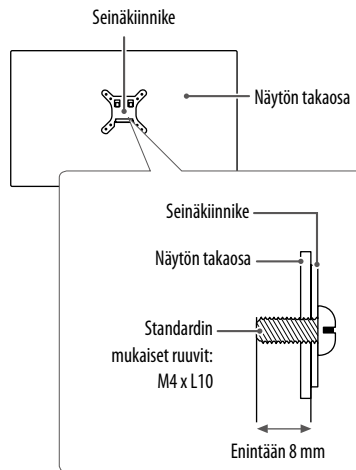
- Tuote voi vahingoittua ja näyttö pudota, jos asennuksessa käytetään muita kuin VESA-standardin mukaisia ruuveja. LG Electronics ei vastaa vahingoista, jotka johtuvat standardinvastaisten ruuvien käytöstä.
- Seinäkiinnikesarja sisältää asennusoppaan ja kaikki tarvittavat osat.
- Seinäkiinnike on lisävaruste. Voit hankkia lisävarusteita paikalliselta jälleenmyyjältä.
- Ruuvien pituus saattaa vaihdella eri seinäkiinnikesarjoissa. Jos käytät standardin mukaista pituutta pidempiä

ruuveja, ne voivat vahingoittaa tuotetta sisältä.

- Katso lisätietoja seinäkiinnikkeen mukana toimitetusta ohjeesta.

! VAARA

- Vältä sähköiskut irrottamalla virtajohto ennen näytön asentamista tai siirtämistä.
- Kattoon tai vinolle seinälle asennettu näyttö saattaa pudota ja aiheuttaa loukkaantumisen. Käytä hyväksyttyä LG:n seinäkiinnikettä ja pyydä paikalliselta jälleenmyyjältä tai asiantuntevalta asentajalta apua asentamiseen.
- Liiallinen voimankäyttö ruuveja kiristettäessä saattaa vahingoittaa näyttöä. Takuu ei kata tällä tavalla syntyneitä vaurioita.
- Käytä VESA-standardin mukaista seinäkiinnikettä ja ruuveja. Tuotetakuu ei kata virheellisestä käytöstä tai vääränlaisten osien käytöstä aiheutuneita vahinkoja.
- Näytön takaosasta mitattuna kunkin asennetun ruuvien on oltava vähintään 8 mm:n pituisen.



NÄYTÖN KÄYTTÄMINEN

- Tämän käyttöoppaan kuvat voivat poiketa tuotteen todellisesta ulkonäöstä. Paina ohjainpainiketta, siirry kohtaan **Asetukset** → **Tulo** ja valitse sitten tulovaihtoehto.

VAARA

- Älä paina kuvaruutua pitkään. Se voi aiheuttaa kuvan vääristymistä.
- Älä pysäytä kuvaa pitkäksi aikaa ruutuun. Se voi aiheuttaa haamukuvan. Käytä tietokoneen näytönsäätäjää, jos mahdollista.
- Kytke virtajohto maadoitettuun (3-reikäiseen) yleispistorasiaan tai maadoitettuun seinäpistorasiaan.
- Viileissä olosuhteissa näyttö saattaa vilkkua, kun siihen kytketään virta. Tämä on normaalia.
- Näytössä voi näkyä punaisia, vihreitä tai sinisiä täpliä. Tämä on normaalia.

Kytkeminen tietokoneeseen

- Näyttö tukee *Plug and Play -toimintoa.

* Plug and Play: Toiminto, jonka avulla voit lisätä laitteita tietokoneeseen ilman, että sinun tarvitsee määrittää asetuksia uudelleen tai asentaa ohjaimia manuaalisesti.

HDMI-liitäntä

Siirtää digitaalisen video- ja äänisignaalin tietokoneesta näyttöön.

VAARA

- DVI–HDMI- / DP (DisplayPort)–HDMI-kaapeli saattaa aiheuttaa yhteensopivuusongelmia.
- Käytä sertifioitua kaapelia, jossa on HDMI-logo. Jos sertifioitua HDMI-kaapelia ei käytetä, näytön kuva ei välttämättä näy tai saattaa ilmetä yhteysvirhe.
- Suositellut HDMI-kaapelityypit
 - High-Speed HDMI™ -kaapeli
 - High-Speed HDMI™ -kaapeli, jossa on Ethernet-tuki

DisplayPort-liitäntä

Siirtää digitaalisen video- ja äänisignaalin tietokoneesta näyttöön.

HUOMAUTUS

- Video tai ääni ei ehkä ole käytettävissä riippuen tietokoneen DP (DisplayPort) -versiosta.
- Jos käytät Mini DisplayPort -näytönohjainta, käytä Mini DP–DP (Mini DisplayPort – DisplayPort) -kaapelia tai liitäntää, joka tukee DisplayPort 1.2 tai 1.4:ta. (Myydään erikseen)

Kytkeminen AV-laitteisiin

HDMI-liitäntä

HDMI siirtää digitaalisen video- ja äänisignaalin AV-laitteista näyttöön.

! HUOMAUTUS

- DVI–HDMI- / DP (DisplayPort)–HDMI-kaapeli saattaa aiheuttaa yhteensopivuusongelmia.
- Käytä sertifioitua kaapelia, jossa on HDMI-logo. Jos sertifioitua HDMI-kaapelia ei käytetä, näytön kuva ei välttämättä näy tai saattaa ilmetä yhteysvirhe.
- Suositellut HDMI-kaapelityypit
 - High-Speed HDMI™-kaapeli
 - High-Speed HDMI™-kaapeli, jossa on Ethernet-tuki

Oheislaitteiden kytkeminen

Kuulokkeiden liittäminen

Kytke oheislaitteet näyttöön kuulokeportin kautta.

! HUOMAUTUS

- Oheislaitteet myydään erikseen.
- Kuuloke- ja kaiutintoiminnot voivat olla rajalliset tietokoneen ja ulkoisen laitteen ääniasetuksista riippuen.
- Jos käytetyissä kuulokkeissa on kulmikas liitin, toisen ulkoisen laitteen kytkeminen näyttöön voi aiheuttaa ongelmia. Sen vuoksi on suositeltavaa käyttää kuulokkeita, joiden liitin on suora.



Kulmikas



Suora
(suositeltu)

KÄYTTÄJÄN ASETUKSET

! HUOMAUTUS

- Näyttösi OSD-valikonäyttö voi poiketa hieman käyttöoppaan kuvista.

Päävalikon avaaminen



- 1 Paina ohjainpainiketta näytön alareunassa.
- 2 Määritä asetukset liikuttamalla ohjainpainiketta ylös/alas ja vasemmalle/oikealle.
- 3 Sulje päävalikko painamalla ohjainpainiketta vielä kerran.

Painike	Valikon tila	Kuvaus
	Päävalikko pois käytöstä	Ottaa päävalikon käyttöön.
	Päävalikko käytössä	Sulkee päävalikon. (Yli viisi sekuntia pitkä painikkeen painallus katkaisee näytön virran. Näytön virran voi katkaista tällä tavalla milloin tahansa, myös kun näyttövalikko on auki.)
	◀ Päävalikko pois käytöstä	Säätää näytön äänenvoimakkuutta.
	Päävalikko käytössä	Avaa Tulo -asetukset.
	▶ Päävalikko pois käytöstä	Säätää näytön äänenvoimakkuutta.
	Päävalikko käytössä	Avaa Asetukset -toiminnon.
	▲ Päävalikko pois käytöstä	Näyttää nykyisen tulon tiedot.
	Päävalikko käytössä	Sammuttaa näytön.
	▼ Päävalikko pois käytöstä	Näyttää nykyisen tulon tiedot.
	Päävalikko käytössä	Avaa Kuvatila -toiminnon.

Päävalikon ominaisuudet



Päävalikko	Kuvaus
Tulo	Määrittää tulotilan.
Virrankatkaisu	Sammuttaa näytön.
Asetukset	Määrittää näyttöasetukset.
Kuvatila	Asettaa kuvatilan.
Lopeta	Sulkee päävalikon.

Valikkoasetukset

- 1 Avaa OSD-valikko painamalla ohjainpainiketta näytön alareunassa ja avaa sitten **Asetukset**.
- 2 Määritä asetukset liikuttamalla ohjainpainiketta ylös/alas ja vasemmalle/oikealle.
- 3 Palaa ylävalikkoon tai muuta muiden valikkokohtien asetuksia siirtämällä ohjainpainike kohtaan ◀ tai painamalla (Ⓜ) sitä.
- 4 Jos haluat sulkea OSD-valikon, siirrä ohjainpainike kohtaan ◀, kunnes valikko sulkeutuu.



Pika-asetukset



Tulo



Kuva



Yleiset

Pika-asetukset

Asetukset > Pika-asetukset	Kuvaus	
Kirkkaus	Säätää näytön kontrastia ja kirkkautta.	
Kontrasti		
Voimakkuus	Säätää äänenvoimakkuutta.	
	! HUOMAUTUS <ul style="list-style-type: none">• Voit säätää Vaimennus / Aktivoi ääni -kohtia siirtämällä ohjainpainikkeen asentoon ▼ Voimakkuus -valikossa.	
Väriämp	Käyttäjä	Käyttäjä mukauttaa punaisen, vihreän tai sinisen värin tasoa.
	Lämmin	Asettaa näytön värin punertavan sävyiseksi.
	Normaali	Asettaa näytön värin korostamaan punaista ja sinistä sävyä.
	Kylmä	Asettaa näytön värin sinertävän sävyiseksi.
	Ohjekirja	Käyttäjä voi hienosäätää värisävyä.

Tulo

Asetukset > Tulo	Kuvaus	
Tulolista	Valitsee nykyisen tulolähteen.	
Kuvasuhde	Säätää kuvasuhdetta.	
	Täysileveys	Näyttää videon laajakuvana videonaalitulosta riippumatta.
	Original	Näyttää videon tulovideosignaalin kuvasuhteen mukaan.
	Vain haku	Kuvasuhdetta ei muuteta alkuperäisestä.
	<p>! HUOMAUTUS</p> <ul style="list-style-type: none"> Näyttö voi näyttää samalta Täysileveys, Original, ja Vain haku vaihtoehdoilla suositellulla (3840 x 2160) tarkkuusasetuksella. FreeSync –tilassa ei ole Vain haku –valikkoa. (Mene Kuva → Peli säätö → FreeSync, vaihtaaksesi FreeSync Nomaali tai Laaja Pois) 	


Kuva

! HUOMAUTUS


- Asetettava **Kuvatila** riippuu tulosignaalista.

[Kuvatilan signaali SDR (ei-HDR)]

Asetukset > Kuva	Kuvaus	
Kuvatila	Muokattu Asetus	Käyttäjä voi säätää kutakin elementtiä.
	Elävä	Lisää kontrastia, kirkkautta ja terävyyttä, jotta kuvat näkyvät eloisina.
	HDR vaikutus	Optimoi näytön korkean dynaamisen alueen.
	Lukija	Optimoi kuvan dokumenttien lukemista varten. Voit kirkastaa kuvaruudun OSD-valikossa.
	Elokuva Asetus	Optimoi kuvan videoiden katseluun.
	FPS	Tämä toimintatila on optimaalinen FPS peleille.
	RTS	Tämä toimintatila on optimaalinen RTS peleille.
	Värin heikkous	Tämä toimintatila on tarkoitettu käyttäjille, jotka eivät pysty erottamaan punaista ja vihreää väriä. Se mahdollistaa väriheikkoudesta kärsiville käyttäjille, näiden kahden värin helpon erottamisen toisistaan.
	EBU	Standardi TV PAL-väritila, lähetysiin.
	REC709	Standardi HDTV-väritila, lähetysiin.
	SMPTE-C	Standardi TV NTSC-väritila, lähetysiin.
	! HUOMAUTUS	• Jos DP (DisplayPort) -tulon Kuvatila vaihdetaan, näyttö saattaa vilkkua tai tietokoneen näytön tarkkuus saattaa muuttua.

Asetukset > Kuva	Kuvaus	
Kuvatila	Käyttäjä	Käyttäjää voi säätää kutakin elementtiä.
	Elävä	Optimoi näytön eläviä HDR-värejä varten.
	Vakio Asetus	Optimoitu kuva HDR-standardille.
	Eelokuva	Optimoi näytön HDR-videokuva varten.
	FPS	Tila on optimoitu FPS-peleille.Se sopii hyvin tummiin FPS-peleihin.
	RTS	Tila on optimoitu RTS-peleille.
	<p> HUOMAUTUS</p> <ul style="list-style-type: none"> HDR-sisältö ei välttämättä näy oikein Windows 10 -käyttöjärjestelmän asetuksista riippuen. Tarkista Windowsista, onko HDR päällä. Kun HDR-toiminto on päällä, tekstin tai kuvan laatu saattaa olla heikko näyttösovittimen suorituskyvystä riippuen. HDR-toiminnon ollessa päällä näytön kuva saattaa välkkyä tai säröillä, kun näytön tuloa vaihdetaan tai kun virta kytketään päälle/pois. Tämä riippuu näyttösovittimen suorituskyvystä. 	

Asetukset > Kuva	Kuvaus		
Kuvan säätö	Kirkkaus	Säätää näytön kontrastia ja kirkkautta.	
	Kontrasti		
	Terävyys	Säätää näytön terävyyttä.	
	SUPER RESOLUTION+	Korkea	Optimoi näytön kristallinkirkkaiden kuvien näyttämistä varten. Soveltuu parhaiten HD-videoiden toistoon ja pelaamiseen.
		Keskellä	Optimoi näytön tavalliseen katseluun. Soveltuu parhaiten UCC- ja SD-videoiden toistoon.
		Matala	Optimoi näytön pehmeiden ja luonnollisten kuvien katseluun. Soveltuu parhaiten pysäytyskuviin tai videoihin, joissa on vähän liikettä.
		Pois	Käyttää tavallisia näyttöasetuksia. SUPER RESOLUTION+ ei ole käytössä.
		<p>! HUOMAUTUS</p> <ul style="list-style-type: none"> Koska tämä toiminto lisää matalan resoluution kuvien terävyyttä, sitä ei suositella käytettäväksi normaaliin tekstiin tai työpöydän kuvakkeisiin. Muutoin lopputulos voi olla turhan terävä. 	
	Mustan taso	Määrittää offset-tason (vain HDMI).	
		<ul style="list-style-type: none"> Offset-taso: tämä on tummin väri, jonka näyttö pystyy näyttämään (videosignaalin osalta). 	
Korkea		Säilyttää näytön nykyisen kontrastin.	
Matala	Laskee näytön mustan tasoa ja nostaa valkoisen tasoa.		
DFC	Päällä	Säätää kirkkauden automaattisesti kuvaruudun mukaan.	
	Pois	Deaktivoi DFC toiminnon.	

Asetukset > Kuva	Kuvaus		
Peli säätö	Vasteaika	<p>Määrittää vasteajan näytettävillä kuvilla näytöllä olevan kuvan liikkeen perusteella. Normaaliympäristössä suosituksena on käyttää Nopea-asetusta. Jos liikettä on paljon, on suositeltavaa käyttää Nopeampi-asetusta.</p> <p>Nopeampi-asetuksen käyttäminen saattaa aiheuttaa kuvan juuttumisen.</p>	
		Nopeampi	Vasteajaksi määritetään Nopeampi .
		Nopea	Vasteajaksi määritetään Nopea.
		Normaali	Vasteajaksi määritetään Normaali.
		Pois	Ei käytä vasteajan parannustoimintoa.
	FreeSync	<p>Antaa saumattomia ja luonnollisia kuvia synkronoimalla tulosignaalin pystysuoran taajuuden lähtösignaaliin.</p>	
		<p> VAARA</p> <ul style="list-style-type: none"> • Tuettu käyttöliittymä: DisplayPort,HDMI. • Tuettu näyttöohjain: Näyttöohjain, joka tukee AMD:n FreeSync toimintoa tarpeen mukaan. • Tuettu versio: Muista päivittää näyttöohjaimen ajuri viimeisimpään versioon. • Lisätietoja ja ohjeita löydät AMD:n verkkosivuilla osoitteessa http://www.amd.com/FreeSync 	
		Edistynyt	Mahdollistaa perustilaa laajemman taajuus-alueen FreeSync-toiminnon aikana. Näyttö saattaa vilkkua pelin aikana.
		Nomaali	Aktivoi perus-taajuusalueen FreeSync-toiminnon aikana.
		Pois	FreeSync-toiminnon deaktivointi.
	Mustan tason vakautus	<p>Du kan kontrollera den svarta kontrasten för att få bättre synbarhet för mörka motiv.</p> <p>Mustan tason vakautus arvon lisääminen kirkastaa matalatasoiset harmaat alueet kuvaruudulla. (Voit helposti erottaa esineet toisistaan pimeässä tapahtuvassa pelissä.)</p> <p>Mustan tason vakautus arvon vähentäminen pimentää matalatasoiset harmaat alueet ja lisää kuvaruudun dynaamista kontrastia.</p>	

Asetukset > Kuva	Kuvaus		
Värin säätö	Gamma	Tila 1, Tila 2, Tila 3	Mitä suurempi gamma-arvo on, sitä tummempi kuva on. Vastaavasti kuva on sitä vaaleampi, mitä pienempi gamma-arvo on.
		Tila 4	Jos gamma-asetuksia ei tarvitse säätää, valitse Tila 4 .
	Väriämp	Määritä haluamasi väriämpötila.	
		Käyttäjä	Käyttäjä voi säätää sen punaiseksi, vihreäksi tai siniseksi.
		Lämmin	Määrittää näytön värin punasävyiseksi.
		Normaali	Määrittää näytön värin punaisen ja sinisen väliltä.
		Kylmä	Määrittää näytön värin sinisävyiseksi.
	Ohjekirja	Käyttäjä voi hienosäätää värisävyä.	
	Punainen/Vihreä/Sininen	Voit mukauttaa kuvan väriä punaisen, vihreän tai sinisen sävyillä.	
	Kuusi väriä	Täyttää käyttäjän värivaatimukset säätämällä kuuden värin (punaisen, vihreän, sinisen, syaanin, purppuranpunaisen ja keltaisen) sävyä ja kylläisyyttä ja tallentamalla sitten asetukset.	
		Sävy	Säätää ruudun sävyä.
Kylläisyys		Säätää näytön värien kylläisyyttä. Mitä pienempi arvo, sitä vähemmän kylläisiä ja kirkkaita värit ovat. Mitä suurempi arvo, sitä kylläisempiä ja tummempia värit ovat.	
Kuva-asetuksen palautus	Haluatko palauttaa kuva-asetukset?	Ei	Peruuttaa valinnan.
		Kyllä	Palauttaa oletusasetukset.

Yleiset

Asetukset > Yleiset	Kuvaus	
Kieli	Määrittää valikkonäyttöön halutun kielen.	
SMART ENERGY SAVING	Säästää energiaa käyttämällä luminanssia kompensoivaa algoritmia.	
	Korkea	Säästää energiaa tehokkaalla SMART ENERGY SAVING -toiminnolla.
	Matala	Säästää energiaa matalatehoisella SMART ENERGY SAVING -toiminnolla.
	Pois	Poistaa toiminnon käytöstä.
	<p>! HUOMAUTUS</p> <ul style="list-style-type: none"> Energiansäästötiedot saattavat vaihdella paneeli- ja paneelitoimittajakohtaisesti. Jos SMART ENERGY SAVING -asetus on Korkea tai Matala, näytön valoisuutta lisätään tai vähennetään lähteen mukaan. 	
Virran merkivalo	Sytyttää tai sammuttaa näytön alapaneelissa näkyvän virran merkivalon.	
	Päällä	Virran merkivalo aktivoituu automaattisesti.
	Pois	Virran merkivalo deaktivoituu.
	<p>! HUOMAUTUS</p> <ul style="list-style-type: none"> Kun virran merkivalon toiminto on laitettu päälle, se toimii seuraavasti: <ul style="list-style-type: none"> Käytössä: Valkoisena Lepotila: Viikkuu valkoisena Pois päältä: Pois 	
Autom. Valmiustila	Sammuttaa näytön automaattisesti, kun näytön edessä ei havaita liikettä määrätyn ajanjakson aikana. Voit määrittää ajastinasetukset automaattista sammutusta varten. (Pois , 4 T , 6 T , ja 8 T)	
DisplayPort-versio	Aseta DisplayPort-versio-asetukseksi sama versio kuin mitä yhdistetty ulkoinen laite käyttää. (1.4 , 1.2 ja 1.1) Jos haluat käyttää HDR-toimintoa, valitse asetukseksi 1.4 .	

Asetukset > Yleiset	Kuvaus			
HDMI ULTRA HD Deep Color	Lisää kuvien terävyyttä, jos näyttö on liitetty ULTRA HD Deep Color -toimintoa tukevaan laitteeseen.			
	4K@ 60 Hz -tarkkuuden tuettu muoto			
	Tarkkuus	Kuvanopeus (Hz)	Värisyvyys / Värikylläisyyden näytteenotto	
			8-bittiset värit	10-bittiset värit
	3840 x 2160	59,94 60,00	YCbCr 4:2:0	
			YCbCr 4:2:2	
			YCbCr 4:4:4	-
RGB 4:4:4		-		
<p>! HUOMAUTUS</p> <ul style="list-style-type: none"> • Jos haluat käyttää HDMI ULTRA HD Deep Color -toimintoa, laita tämä toiminto Päällä. • Jos yhdistetty laite ei tue Deep Color (syväväri) -toimintoa, kuva tai ääni ei välttämättä toimi oikein. Laita tässä tapauksessa tämä toiminto Pois. • HDMI ULTRA HD Deep Color -toiminallisuus voidaan asettaa erikseen kumpaankin HDMI-porttiin. • Käyttääksesi HDR toimintoa, aseta HDMI ULTRA HD Deep Color "Päällä-tilaan". 				
Äänimerkki	Tällä toiminnolla voit määrittää näytön käynnistyksen Äänimerkki-asetuksen.			
	Päällä	Ottaa käyttöön näytön Äänimerkki -asetuksen.		
	Pois	Poistaa käytöstä näytön Äänimerkki -asetuksen.		
OSD Lukitse	Tämä toiminto poistaa käytöstä valikkojen määrittelyn ja säädön.			
	Päällä	Aktivoi OSD Lukitse.		
	Pois	Deaktivoi OSD Lukitse.		
<p>! HUOMAUTUS</p> <ul style="list-style-type: none"> • Kaikki toiminnot ovat deaktivoituna, paitsi Kirkkaus, Kontrasti, Voimakkuus, Tulolista, kuvasuhde, OSD-lukitus ja Tietoa. 				
OSD koko	Käyttäjä voi valita OSD koko Stor tai Pieni.			
Tietoa	Seuraavat näytön tiedot näytetään: Sarjanumero, Päällöloaika yhteensä, Resoluutio.			
Palauta alkuasetuksiin	Haluatko palauttaa asetukset?			
	Ei	Peruuttaa palautuksen.		
	Kyllä	Palauttaa oletusasetukset.		

VIANMÄÄRITYS

Näytössä ei näy kuvaa.	
Onko näytön virtajohto kytketty?	<ul style="list-style-type: none">• Tarkista, että virtajohto on oikein kytketty pistorasiaan.
Palaako virran merkkivalo?	<ul style="list-style-type: none">• Tarkista virtajohdon kytkentä ja paina virtapainiketta.
Onko virta kytketty ja palaako virran merkkivalo valkoisena?	<ul style="list-style-type: none">• Tarkista, että kytketty tulo on käytössä (Asetukset > Tulo).
Näkykö ruudussa teksti Ei Signaalia?	<ul style="list-style-type: none">• Tämä ilmoitus näkyy, jos tietokoneen ja näytön välinen signaalikaapeli puuttuu tai sitä ei ole kytketty kunnolla. Tarkista kaapeli ja kytke tarvittaessa uudelleen.
Näkykö näytössä teksti Ulkopuolella?	<ul style="list-style-type: none">• Näin käy, jos tietokoneesta (näytönohjaimesta) siirretyt signaalit ovat näytön vaaka- tai pystysuuntaisen taajuusalueen ulkopuolella. Tarkista oikea taajuus tämän käyttöoppaan kohdasta Tuotteen tekniset tiedot.
Näytön kuva on epävaka ja epätarkka. / Näytön kuvat jättävät varjojälkiä.	
Valitsitko sopivan tarkkuuden?	<ul style="list-style-type: none">• Jos valittu tarkkuus on HDMI 1080i 60/50 Hz (limitetty), näyttö saattaa vilkkua. Vaihda tarkkuus tarkkuuteen 1080p tai suositeltuun tarkkuuteen.• Jos näytönohjaimen ei määritetä suositeltuja (optimaalisia) tarkkuusasetuksia, tuloksena saattaa olla epätarkkaa tekstiä, himmeä näyttö, tavallista pienempi tai väärin sijoittunut näyttöalue.• Asetusten valitsemistavat saattavat vaihdella tietokoneen tai käyttöjärjestelmän mukaan, ja jotkin tarkkuusasetukset eivät välttämättä ole käytettävissä näytönohjaimen suorituskyvystä riippuen. Tässä tapauksessa ota yhteys tietokoneen tai näytönohjaimen valmistajaan.
Jääkö kuva näkyviin myös silloin, kun näytöstä katkaistaan virta?	<ul style="list-style-type: none">• Pysäytyskuvan katseleminen pitkään saattaa vahingoittaa näyttöä ja jättää siihen haamukuvan.• Voit pidentää näytön käyttöikää käyttämällä näyttönsäästäjää.
Näkykö ruudussa täpliä?	<ul style="list-style-type: none">• Näyttöä käytettäessä ruudussa saattaa näkyä pikselöityneitä täpliä (punaisia, vihreitä, sinisiä, valkoisia tai mustia). Tämä on LCD-näytöissä normaalia. Se ei ole virhe eikä, se heikennä näytön suorituskykyä.
Osa toiminnoista ei ole käytössä.	
Eivätkö kaikki toiminnot ole käytettävissä, kun painat Valikko-painiketta?	<ul style="list-style-type: none">• OSD on lukittu. Poista OSD Lukitse käytöstä kohdassa Yleiset.

Näkykö näytössä viesti Näyttö tuntematon, Plug and Play (VESA DDC) -näyttö löydetty?	
Oletko asentanut näyttöohjaimen ohjaimet?	<ul style="list-style-type: none"> Asenna näytön ajuri verkkosivustoltamme: http://www.lg.com. Tarkista, tukeeko näyttöohjain Plug and Play -toimintoa.
Ei ääntä kuulokeportista.	
Näytetäänkö kuvat ilman ääntä?	<ul style="list-style-type: none"> Varmista, että kuulokeporttiliitännät ovat asianmukaiset. Kokeile lisätä äänenvoimakkuutta ohjainpainikkeella. Aseta tietokoneen äänilähdöksi käyttämäsi näyttö. (Asetukset voivat vaihdella käyttöjärjestelmän mukaan.)

! HUOMAUTUS

- LED voidaan aktivoida OSD-Valikko.
Asetukset – Yleiset – Virran merkivalo – Päällä

TUOTTEEN TEKNISET TIEDOT

27UL650/27BL65U

Värin syvyys	8-/10-bittisen värin tuki.		
Tarkkuus	Enimmäistarkkuus	3840 x 2160 @ 60 Hz	
	Suositteltu tarkkuus	3840 x 2160 @ 60 Hz	
Virtalähteet	Virtaluoitus	19 V --- 2,4 A	
	Virrankulutus	On tila: 24 W Tyyp. (ENERGY STAR® standardi)* Virransäästötila ≤ 0,5 W** Off Tila ≤ 0,3 W	
AC/DC Sovitin	DA-48F19 tyyppinen, Asian Power Devices Inc. valmiste, Tai ADS-48FSK-19 19048EPCU-1 tyyppinen, SHENZHEN HONOR ELECTRONIC valmiste, Tai ADS-48FSK-19 19048EPK-1 tyyppinen, SHENZHEN HONOR ELECTRONIC valmiste, Tai ADS-48FSK-19 19048EPG-1 tyyppinen, SHENZHEN HONOR ELECTRONIC valmiste, Lähtöteho: 19 V --- 2,53 A		
Käyttöympäristö	Käyttöolosuhteet	Lämpötila	0 °C – 40 °C
		Kosteus	Alle 80 %
	Säilytyslämpötila	Lämpötila	-20 °C – 60 °C
		Kosteus	Alle 85 %
Mitat	Näytön koko (leveys x korkeus x syvyys)		
	Jalustan kanssa	613,1 mm x 567,3 mm x 230 mm	
	Ilman jalustaa	613,1 mm x 364,4 mm x 44,6 mm	
Paino (ilman pakkausta)	Jalustan kanssa	6,1 kg	
	Ilman jalustaa	4,4 kg	

Spesifikaatiot voivat muuttua ilman erillistä ilmoitusta.

Virrankulutuksen taso voi erota käyttöolosuhteiden ja näyttöasetusten mukaisesti.

* On tilan virrankulutus mitataan ENERGY STAR® testausnormin mukaisesti.

** Monitori siirtyy Unitilaan muutaman minuutin kuluttua (maks. 5 minuttia).

TUOTTEEN TEKNISET TIEDOT

27UL600

Värin syvyys	8-/10-bittisen värin tuki.		
Tarkkuus	Enimmäistarkkuus	3840 x 2160 @ 60 Hz	
	Suosittelu tarkkuus	3840 x 2160 @ 60 Hz	
Virtalähteet	Virtaluoitus	19 V $\overline{\text{---}}$ 2,4 A	
	Virrankulutus	On tila: 24 W Tyyp. (ENERGY STAR® standardi)* Virransäätötila \leq 0,5 W** Off Tila \leq 0,3 W	
AC/DC Sovitin	DA-48F19 tyyppinen, Asian Power Devices Inc. valmiste, Tai ADS-48FSK-19 19048EPCU-1 tyyppinen, SHENZHEN HONOR ELECTRONIC valmiste, Tai ADS-48FSK-19 19048EPK-1 tyyppinen, SHENZHEN HONOR ELECTRONIC valmiste, Tai ADS-48FSK-19 19048EPG-1 tyyppinen, SHENZHEN HONOR ELECTRONIC valmiste, Lähtöteho: 19 V $\overline{\text{---}}$ 2,53 A		
Käyttöympäristö	Käyttöolosuhteet	Lämpötila	0 °C – 40 °C
		Kosteus	Alle 80 %
	Säilytyslämpötila	Lämpötila	-20 °C – 60 °C
		Kosteus	Alle 85 %
Mitat	Näytön koko (leveys x korkeus x syvyys)		
	Jalustan kanssa	613,1 mm x 455,2 mm x 209,4 mm	
	Ilman jalustaa	613,1 mm x 364,4 mm x 73,0 mm	
Paino (ilman pakkausta)	Jalustan kanssa	5,2 kg	
	Ilman jalustaa	4,7 kg	

Spesifikaatiot voivat muuttua ilman erillistä ilmoitusta.

Virrankulutuksen taso voi erota käyttöolosuhteiden ja näyttöasetusten mukaisesti.

* On tilan virrankulutus mitataan ENERGY STAR® testausnormin mukaisesti.

** Monitori siirtyy Unitilaan muutaman minuutin kuluttua (maks. 5 minuttia).

Tuetut tilat (Esiasetustila, PC)

DisplayPort

Esiasetustila	Vaakataajuus (kHz)	Pystytaajuus (Hz)	Napaisuus (H/V)	Huomautukset
640 x 480	31,469	59,94	-/-	
800 x 600	37,879	60,317	+/+	
1024 x 768	48,363	60	-/-	
1152 x 864	54,347	60,05	+/+	
1280 x 720	45,00	60,00	+/+	
1280 x 800	49,702	59,810	-/+	
1280 x 1024	63,981	60,02	+/+	
1600 x 900	60,00	60,00	+/+	
1920 x 1080	67,5	60	+/-	
2560 x 1440	88,79	59,95	+/-	
3840 x 2160	66,66	30	+/-	
3840 x 2160	133,32	60	+/-	Ensisijainen DP-ajoitus

HDMI

Esiasetustila	Vaakataajuus (kHz)	Pystytaajuus (Hz)	Napaisuus (H/V)	Huomautukset
640 x 480	31,469	59,94	-/-	
800 x 600	37,879	60,317	+/+	
1024 x 768	48,363	60	-/-	
1152 x 864	54,347	60,05	+/+	
1280 x 720	45,00	60,00	+/+	
1280 x 800	49,702	59,810	-/+	
1280 x 1024	63,981	60,02	+/+	
1600 x 900	60,00	60,00	+/+	
1920 x 1080	67,5	60	+/-	
2560 x 1440	88,79	59,95	+/-	
3840 x 2160	67,5	30	+/-	Ensisijainen HDMI -ajoitus, HDMI ULTRA HD Deep Color: Pois
3840 x 2160	135	60	+/-	Ensisijainen HDMI -ajoitus, HDMI ULTRA HD Deep Color: Päällä

HDMI Ajoitus (Video)

Tehtaan tukema tila (Esiasetus tila)	Vaakataajuus (kHz)	Pystytaajuus (Hz)	Huomautukset
480p	31,5	60	
720p	45,0	60	
1080p	67,5	60	
2160p	135	60	Kun HDMI ULTRA HD Deep Color (Värisyvyys) on asetettu Päälle



Tämä laite täyttää kodinkoneita (luokka B) koskevat EMC-vaatimukset ja se on tarkoitettu kotikäyttöön.

Tuotteen malli ja sarjanumero löytyvät tuotteen taka ja sivusta. Kirjoita ne muistiin siltä varalta, että tarvitset palvelua.

Malli _____

Sarjanumero _____



This Product qualifies for ENERGY STAR®

Changing the factory default configuration and settings or enabling certain optional features and functionalities may increase energy consumption beyond the limits required for ENERGY STAR® certification.

Refer to ENERGYSTAR.gov for more information on the ENERGY STAR® program.