



Manuel d'utilisation

# MONITEUR LED LCD

(MONITEUR LED\*)

---

\* Les moniteurs LED de LG combinent un écran LCD et un rétroéclairage LED.

Veuillez lire attentivement ce manuel avant de mettre en service votre appareil et conservez-le afin de pouvoir vous y référer ultérieurement.

27UQ85R

32UQ85R

[www.lg.com](http://www.lg.com)

Copyright © 2022 LG Electronics Inc. Tous droits réservés.

# SOMMAIRE

## ASSEMBLAGE ET PRÉPARATION ..... 4

- Installation.....	5
Déplacer et soulever le moniteur.....	5
Installation sur un bureau.....	6
Utilisation du verrou Kensington.....	6
Installation au mur.....	7
- Description du produit.....	9
Comment utiliser le bouton du joystick.....	9
Réglage de la hauteur du support.....	10
Réglage de l'inclinaison.....	10
Fonction de rotation.....	11
- Logiciels pris en charge.....	13

## UTILISATION DU MONITEUR..... 13

- Connexion à un PC.....	14
Connexion HDMI.....	14
Connexion DisplayPort.....	14
Connexion USB-C.....	14
- Connexion aux périphériques AV.....	15
Connexion HDMI.....	15
- Connecter un périphérique.....	15
Connexion d'appareils USB.....	15
Branchement du casque.....	16

## PARAMÈTRES UTILISATEUR..... 17

- Activation du menu principal.....	17
Fonctions du menu principal.....	17
Paramètres du menu.....	18
[Configuration Rapide].....	18
[Source d'entrée].....	19
[Image].....	19
[Son].....	22
[Général].....	22

CARACTÉRISTIQUES DU PRODUIT .....	23
- Mode pris en charge.....	25
(Mode prédéfini, DisplayPort / USB-C) .....	25
(Mode prédéfini, HDMI) .....	26
Durée HDMI (Vidéo) .....	27
RÉSOLUTION DES PROBLÈMES .....	28
LICENCE .....	29
INFORMATIONS SUR LES LOGICIELS LIBRES.....	30

# ASSEMBLAGE ET PRÉPARATION

## MISE EN GARDE

- Veillez à toujours utiliser des composants de la marque LG afin d'assurer la sécurité et les performances du produit.
- La garantie du produit ne couvre pas les dommages ou les blessures causés par l'utilisation de composants non certifiés.
- Nous vous recommandons d'utiliser les composants fournis.
- Si vous utilisez des câbles génériques non certifiés par LG, l'écran risque de ne rien afficher ou de subir des bruits de l'image.
- Les illustrations et les écrans d'affichage du produit utilisés dans ce manuel sont des exemples destinés à aider les consommateurs à utiliser ledit produit et peuvent différer du produit réel.
- Lors de l'assemblage du produit, n'appliquez pas de substances étrangères (huiles, lubrifiants, etc.) sur les vis. (Cela pourrait endommager le produit.)
- Évitez de trop serrer les vis. Vous risqueriez d'endommager le moniteur. Les dommages provoqués de cette manière ne sont pas couverts par la garantie du produit.
- Ne portez jamais le moniteur à l'envers en le tenant uniquement par la base du support. Cela pourrait provoquer la chute du moniteur et entraîner des blessures.
- Lorsque vous soulevez ou déplacez le moniteur, ne touchez pas à l'écran. Toute pression exercée sur l'écran du moniteur pourrait l'endommager.

## REMARQUE

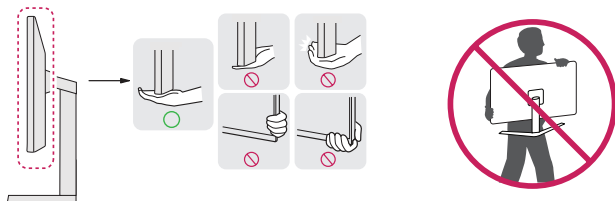
- Les composants peuvent différer de l'illustration.
- Les informations et spécifications contenues dans ce manuel peuvent être modifiées sans préavis, dans le but d'améliorer les performances du produit.
- Pour l'achat d'accessoires en option, adressez-vous à un magasin de matériel électronique, rendez-vous sur un site d'achat en ligne ou contactez le revendeur auprès duquel vous avez acheté ce produit.
- Le cordon d'alimentation fourni peut différer selon les régions.

# Installation

## Déplacer et soulever le moniteur

Si vous souhaitez déplacer ou soulever le moniteur, suivez ces instructions pour éviter de le rayer ou de l'endommager afin d'assurer un déplacement sans danger, quelle que soit sa forme ou sa taille.

- Il est recommandé d'installer le moniteur dans sa boîte ou son emballage d'origine avant d'essayer de le déplacer.
- Avant de déplacer ou de soulever le moniteur, débranchez le cordon d'alimentation et tous les autres câbles.
- Maintenez fermement le moniteur par le bas et le côté du cadre. Ne maintenez pas le panneau directement.
- Lorsque vous tenez le moniteur, orientez l'écran à l'opposé de vous pour éviter de le rayer.
- Lorsque vous transportez le moniteur, ne l'exposez pas à des secousses ou à des vibrations excessives.
- Lorsque vous déplacez le moniteur, maintenez-le à la verticale, ne le tournez jamais latéralement et ne l'inclinez pas sur le côté.

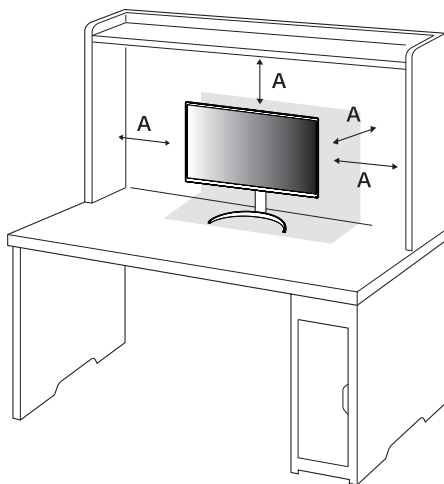


### ⚠ MISE EN GARDE

- Évitez autant que possible de toucher l'écran du moniteur.
  - Vous risqueriez d'endommager l'écran ou certains pixels qui permettent de composer l'image.
- Le fait de placer le panneau du moniteur verticalement peut faire tomber le moniteur à cause du joystick et provoquer des dommages ou des blessures. Cela pourrait également entraîner des dysfonctionnements du bouton du joystick.

## Installation sur un bureau

- Soulevez le moniteur et placez-le sur le bureau en position verticale. Laissez une distance d'au moins 100 mm entre le moniteur et le mur pour assurer une ventilation correcte.



A: 100 mm

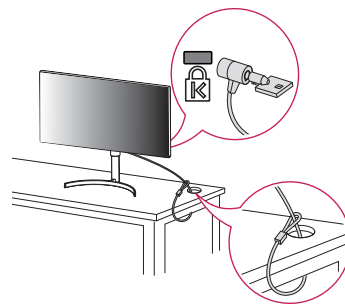
### MISE EN GARDE

- Débranchez toujours le cordon d'alimentation avant de déplacer ou d'installer le moniteur. Le non-respect de cette consigne peut provoquer une électrocution.
- Assurez-vous d'utiliser le cordon d'alimentation fourni avec le produit et de le connecter sur une prise de terre murale.
- Si vous avez besoin d'un nouveau cordon d'alimentation, contactez votre revendeur local ou le distributeur le plus proche.

## Utilisation du verrou Kensington

Pour plus d'informations sur l'installation et l'utilisation de ce système de sécurité, consultez le guide utilisateur du verrou Kensington ou rendez-vous sur le site Web <http://www.kensington.com>.

Reliez votre moniteur à un bureau à l'aide du câble du système de sécurité Kensington.



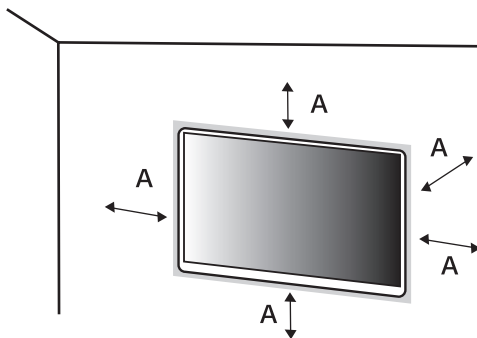
### REMARQUE

- Le système de sécurité Kensington est livré en option. Les accessoires en option sont disponibles à la vente dans la plupart des magasins d'électronique.

## Installation au mur

Ce moniteur présente les caractéristiques nécessaires pour l'ajout d'un support mural ou d'autres périphériques compatibles.

Installez le moniteur à une distance d'au moins 100 mm du mur et laissez environ 100 mm d'espace de chaque côté du moniteur pour garantir une ventilation correcte. Pour obtenir des instructions d'installation détaillées, demandez conseil à votre revendeur local. Si vous souhaitez installer un support mural pivotant, consultez le manuel qui s'y rapporte.

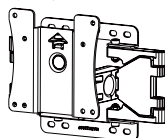


A: 100 mm

## Installation du support mural

Pour installer le moniteur à un mur, fixez un support de fixation murale (disponible en option) à l'arrière du moniteur.

Assurez-vous que le support mural est correctement fixé au moniteur et au mur.

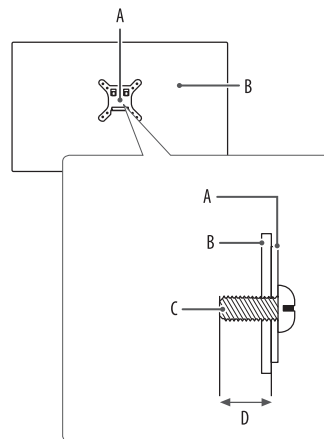
<b>Support pour fixation murale (mm)</b>	100 x 100
<b>Vis standard</b>	M4 x L10
<b>Nombre de vis</b>	4
<b>Support mural (en option)</b>	LSW149 

**! REMARQUE**

- Utilisez les vis conformes aux normes VESA.
- Le kit d'installation du support mural contient le guide d'installation, ainsi que tous les éléments nécessaires.
- Le support mural est disponible en option. Pour vous procurer des accessoires en option, contactez votre revendeur.
- La longueur des vis peut varier en fonction du support mural. L'utilisation de vis plus longues que la norme pourrait endommager l'intérieur du produit.
- Pour plus d'informations, consultez le guide utilisateur du support de fixation murale.
- Veillez à ne pas exercer une pression excessive lors du montage du support mural, cela pourrait endommager l'écran du moniteur.
- Effectuez la procédure de fixation à l'envers pour retirer le support avant d'installer le moniteur sur un support mural.

**⚠ MISE EN GARDE**

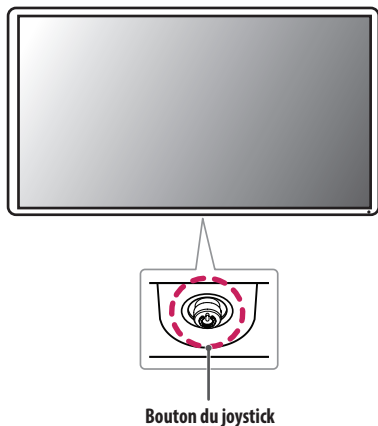
- Débranchez toujours le cordon d'alimentation avant de déplacer ou d'installer le moniteur, pour éviter tout risque d'électrocution.
- L'installation du moniteur au plafond ou sur un mur incliné est fortement déconseillée. Le moniteur risque de tomber et de provoquer des blessures. Utilisez un support mural agréé par LG et contactez votre revendeur local ou une personne qualifiée.
- Pour éviter toute blessure, cet appareil doit être correctement fixé au mur conformément aux instructions d'installation.
- Évitez de trop serrer les vis. Vous risqueriez d'endommager le moniteur. Les dommages provoqués de cette manière ne sont pas couverts par la garantie du produit.
- Utilisez un support mural et des vis conformes aux normes VESA. Les dommages résultant de l'utilisation ou de la mauvaise utilisation de composants non appropriés ne sont pas couverts par la garantie du produit.
- Mesurées depuis l'arrière du moniteur, la longueur des vis ne doit pas excéder 8 mm.



A: Support mural  
 B: Arrière du moniteur  
 C: Vis standard  
 D: 8 mm max.



## Description du produit



## Comment utiliser le bouton du joystick

Vous pouvez facilement contrôler les fonctions du moniteur en appuyant sur le bouton du joystick ou en le déplaçant vers la gauche/droite/haut/bas avec le doigt.

### Fonctions de base

A



B



C



D



A

Sous tension: Appuyez une fois sur le bouton du joystick pour allumer le moniteur.

B

Hors tension: Appuyez de façon prolongée sur le bouton du joystick (plus de 5 secondes) pour éteindre le moniteur.

C

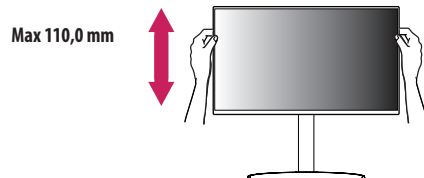
Contrôle du volume: Vous pouvez régler le volume en déplaçant le bouton du joystick vers la gauche/droite.

D

Affiche les informations sur la source d'entrée actuelle.

## Réglage de la hauteur du support

- 1 Placez le moniteur monté sur la base du support en position verticale.
- 2 Tenez fermement le moniteur à deux mains et réglez la hauteur.



### ! AVERTISSEMENT

- Lors du réglage de la hauteur de l'écran, ne posez pas votre main sur le socle afin d'éviter de vous blesser aux doigts.

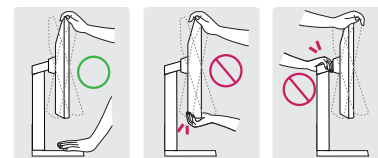
## Réglage de l'inclinaison

- 1 Placez le moniteur monté sur la base du support en position verticale.
- 2 Modifiez l'inclinaison de l'écran.

L'inclinaison de l'écran peut être modifiée de  $-5^{\circ}$  à  $20^{\circ}$  vers l'avant ou l'arrière pour bénéficier d'un confort visuel optimal.

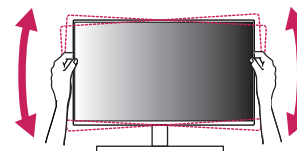
### ! AVERTISSEMENT

- Pour éviter de vous blesser les doigts lors du réglage de l'inclinaison de l'écran, ne posez pas votre main sur la partie inférieure du cadre du moniteur, comme le montre l'illustration ci-dessous.
- Veillez à ne pas poser les doigts ou appuyer sur la surface de l'écran lorsque vous modifiez l'inclinaison du moniteur.



### ! REMARQUE

- Le côté gauche ou droit du moniteur peut être légèrement tourné vers le haut ou vers le bas (jusqu'à  $3^{\circ}$ ). Permet de régler le niveau horizontal du moniteur.

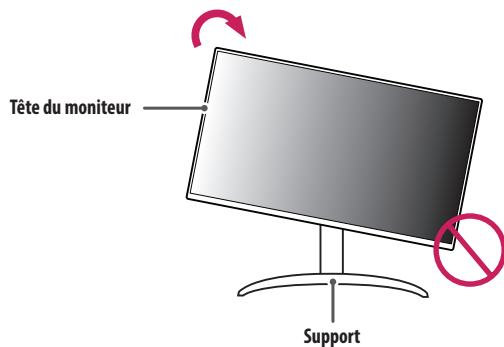


## Fonction de rotation

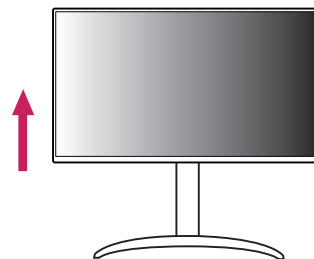
La fonction de rotation permet au moniteur de pivoter de 90° dans le sens des aiguilles d'une montre.

### ⚠ AVERTISSEMENT

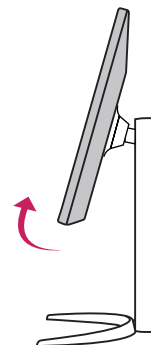
- Lorsque vous utilisez la fonction de rotation, ne faites pas pivoter le moniteur trop rapidement ou en exerçant une force excessive. La table peut être rayée si elle touche la tête du moniteur.
  - La tête peut entrer en contact avec le support et rayer la base.
  - Faites attention car vous pourriez vous coincer les doigts entre la tête et le support.



- 1 Levez le moniteur à sa hauteur maximale.



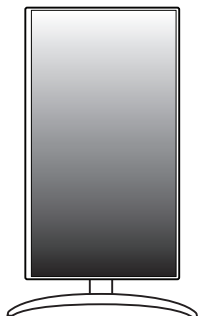
- 2 Ajustez l'angle du moniteur dans la direction de la flèche, comme indiqué sur l'illustration ci-dessous.



- 3 Faites pivoter le moniteur dans le sens des aiguilles d'une montre comme indiqué sur l'illustration ci-dessous.



- 4 Terminez l'installation en faisant pivoter le moniteur de 90° comme indiqué sur l'illustration ci-dessous.



**REMARQUE**

- La fonction de rotation automatique du moniteur n'est pas disponible.
- Un raccourci clavier Windows vous permet de faire pivoter facilement l'affichage de l'écran. Certaines versions de Windows et certains pilotes de carte graphique peuvent utiliser des paramètres différents pour la touche de rotation de l'affichage ou ne pas prendre en charge la touche de rotation.

## Logiciels pris en charge

Vous pouvez télécharger et installer la dernière version depuis le site Web LGE ([www.lg.com](http://www.lg.com)).

- OnScreen Control / Dual Controller / LG Calibration Studio

## UTILISATION DU MONITEUR

- Les illustrations présentées dans ce manuel peuvent différer de votre produit.

Appuyez sur le bouton du joystick, allez dans [Paramètres] > [Source d'entrée], puis sélectionnez l'option d'entrée.

### MISE EN GARDE

- Si vous utilisez des câbles génériques non certifiés par LG, l'écran risque de ne rien afficher ou de subir des bruits de l'image.
- N'appuyez pas sur l'écran de façon prolongée. Vous risqueriez de déformer l'image.
- Évitez d'afficher une image fixe à l'écran pendant une période prolongée. Cela risque de provoquer une image rémanente. Configurez si possible un écran de veille sur le PC.
- Branchez le cordon d'alimentation à une multiprise (3 fiches) reliée à la terre ou à une prise murale mise à la terre.
- Si vous allumez le moniteur dans une pièce à basse température, un scintillement peut se produire. Ce phénomène est tout à fait normal.
- Des points rouges, verts ou bleus peuvent apparaître sur l'écran. Ce phénomène est tout à fait normal.

## Connexion à un PC

- Ce moniteur est compatible avec la fonction Plug and Play\*.

\* Plug and Play: Fonction permettant d'ajouter un périphérique à un ordinateur sans devoir procéder à une reconfiguration ou installer manuellement des pilotes.

### Connexion HDMI

Permet de transmettre les signaux vidéo et audio numériques de votre ordinateur au moniteur.



#### MISE EN GARDE

- L'utilisation d'un câble DVI vers HDMI/ DP (DisplayPort) vers HDMI peut causer des problèmes de compatibilité.
- Utilisez un câble certifié sur lequel est apposé le logo HDMI. Si vous utilisez un câble non certifié HDMI, l'écran peut ne pas s'afficher ou une erreur de connexion peut survenir.
- Types de câbles HDMI recommandés
  - Câble HDMI®/™ haut débit
  - Câble HDMI®/™ haut débit avec Ethernet

### Connexion DisplayPort

Permet de transmettre les signaux vidéo et audio numériques de votre ordinateur au moniteur.

#### ! REMARQUE

- Il se peut qu'il n'y ait aucune sortie vidéo ou audio selon la version DP (DisplayPort) de votre PC.
- Assurez-vous d'utiliser le câble DisplayPort fourni avec le produit. Le non-respect de cette consigne peut entraîner un dysfonctionnement de l'appareil.
- Si vous utilisez une carte graphique de sortie Mini DisplayPort, utilisez un câble Mini DP vers DP (Mini DisplayPort vers DisplayPort) ou un adaptateur prenant en charge DisplayPort1.4. (Vendu séparément)

### Connexion USB-C

Permet de transmettre les signaux vidéo et audio numériques de votre ordinateur au moniteur.

#### ! REMARQUE

- Le mode alternatif DP (DP via USB-C) est pris en charge via un port USB-C.
- Les fonctionnalités pourraient ne pas fonctionner correctement selon les spécifications du périphérique connecté et de l'environnement.
- Le port USB-C n'est pas destiné à alimenter l'écran mais l'ordinateur. Connectez l'adaptateur pour alimenter le moniteur.

## Connexion aux périphériques AV

### Connexion HDMI

La connexion HDMI permet de transmettre des signaux numériques audio et vidéo de votre périphérique AV vers votre moniteur.



#### MISE EN GARDE

- L'utilisation d'un câble DVI vers HDMI/ DP (DisplayPort) vers HDMI peut causer des problèmes de compatibilité.
- Utilisez un câble certifié sur lequel est apposé le logo HDMI. Si vous utilisez un câble non certifié HDMI, l'écran peut ne pas s'afficher ou une erreur de connexion peut survenir.
- Types de câbles HDMI recommandés
  - Câble HDMI®/™ haut débit
  - Câble HDMI®/™ haut débit avec Ethernet

## Connecter un périphérique

### Connexion d'appareils USB

Le port USB du produit fonctionne comme un hub USB.



#### REMARQUE

- Il est recommandé d'installer toutes les mises à jour Windows pour que votre système Windows soit à jour avant de vous connecter au produit et de l'utiliser.
- Les périphériques sont vendus séparément.
- Un clavier, une souris ou un périphérique de stockage USB peuvent être connectés au port USB.
- La vitesse de chargement peut varier selon l'appareil.



#### MISE EN GARDE

- Consignes relatives à l'utilisation d'un périphérique USB.
  - Les périphériques de stockage USB dotés d'un programme de détection automatique ou de leur propre pilote peuvent ne pas être détectés.
  - Certains périphériques USB peuvent ne pas être pris en charge ou ne pas fonctionner correctement.
  - Nous vous conseillons d'utiliser un hub USB ou un disque dur doté d'une alimentation externe. (Si l'alimentation électrique n'est pas adaptée, le périphérique de stockage USB risque de ne pas être détecté correctement.)

## Source d'entrée HDMI/DP (DisplayPort)

Les périphériques connectés au port d'entrée USB peuvent être contrôlés à partir du PC.

### Pour utiliser un câble USB C-A

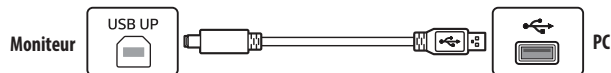
Pour utiliser l'USB 3.0, connectez le câble USB C-A du moniteur à votre PC.



### Pour utiliser un câble USB A-B

Pour utiliser l'USB 2.0, connectez le câble USB A-B du moniteur à votre PC.

Définissez le menu [Sélection USB] dans [Général] sur [USB-B].



## Branchement du casque

Connecter un périphérique au moniteur via le port pour casque.

### ! REMARQUE

- Les périphériques sont vendus séparément.
- Selon les paramètres audio de l'ordinateur et du périphérique externe, les fonctionnalités du casque et des haut-parleurs peuvent être limitées.
- L'utilisation d'écouteurs avec une prise angulaire peut provoquer des problèmes lors de la connexion d'un autre périphérique externe au moniteur. Il est donc conseillé d'utiliser des écouteurs avec une prise droite.



Angulaires



Droites  
(Recommandé)



# PARAMÈTRES UTILISATEUR

**REMARQUE**

- L'affichage à l'écran de votre moniteur peut être légèrement différent de ce qui est indiqué sur ce manuel.

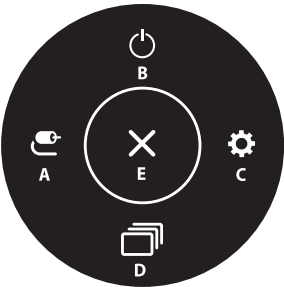
## Activation du menu principal



Bouton du joystick

- 1 Appuyez sur le bouton du joystick en bas du moniteur.
- 2 Déplacez le joystick vers le haut/bas et vers la gauche/droite pour régler les options.
- 3 Appuyez une nouvelle fois sur le bouton du joystick pour sortir du menu principal.

## Fonctions du menu principal



Menu principal	Description
A: [Source d'entrée]	Permet de définir le mode d'entrée.
B: [Éteindre]	Permet d'éteindre le moniteur.
C: [Paramètres]	Permet de configurer les paramètres de l'écran.
D: [Mode Image]	Permet de définir le mode image.
E: [Sortie]	Permet de sortir du menu principal.

## Paramètres du menu

- 1 Pour consulter le menu OSD, appuyez sur le bouton du joystick en bas du moniteur, puis entrez dans [Paramètres].
- 2 Déplacez le joystick vers le haut/bas et vers la gauche/droite pour régler les options.
- 3 Pour retourner au menu supérieur ou régler d'autres éléments du menu, déplacez le joystick vers ◀ ou appuyez dessus (⏏).
- 4 Si vous souhaitez sortir du menu OSD, déplacez le joystick vers ◀ jusqu'à ce que vous soyez sorti.



[Configuration Rapide]



[Source d'entrée]



[Image]



[Son]



[Général]

### ! REMARQUE

- : Activé
- : Éteint

## [Configuration Rapide]

### [Paramètres] > [Configuration Rapide]

- [Luminosité] : Permet de régler la luminosité de l'écran.
- [Contraste] : Permet de régler le contraste à l'écran.
- [Volume] : Permet de régler le niveau du volume.
  - Vous pouvez activer le mode [Sourdeine] / [Arrêt sourdeine] en déplaçant le bouton du joystick sur ▼ dans le menu [Volume].
- [Températ.] : Définissez votre propre température de couleur.
  - [Utilis.] : L'utilisateur peut personnaliser les couleurs rouge, verte et bleue.
  - [Chaud] : Permet d'ajouter du rouge à la couleur de l'écran.
  - [Moyen] : Permet de définir la couleur de l'écran à mi-chemin entre le rouge et le bleu.
  - [Froid] : Permet d'ajouter du bleu à la couleur de l'écran.
  - [Manuel] : L'utilisateur peut régler la température de couleur.
- [Waves MaxxAudio®]
  - Allumer: La technologie MaxxAudio® de Waves, qui a reçu un Technical GRAMMY Award® est une suite d'outils de qualité sonore Studio pour une expérience d'écoute exceptionnelle.
  - Éteint: Permet de désactiver la fonction [Waves MaxxAudio®].

## [Source d'entrée]

### [Paramètres] > [Source d'entrée]

- [Liste des entrées] : Permet de sélectionner le mode d'entrée.
- [Basculement d'entrée auto] : Lorsque [Basculement d'entrée auto] est activé, l'écran passe automatiquement à la nouvelle entrée lors de la connexion.
- [Format d'image] : Permet de régler le format d'affichage. À la résolution recommandée (3840 x 2160), l'affichage peut être identique pour les options [Full Wide] et [Original].
  - [Full Wide] : Permet d'afficher la vidéo en grand écran, quelle que soit l'entrée du signal vidéo.
  - [Original] : Permet d'afficher la vidéo en fonction du format d'affichage de l'entrée du signal vidéo.

## [Image]

### [Paramètres] > [Image] > [Mode Image]

- [Mode Image] : Sélectionnez le mode Image qui convient à chaque mode standard : [Perso.], [P3-D65], [sRGB], [Étalonnage], [BT.2100 PQ].
  - Installation de LG Calibration Studio pour [Étalonnage].
  - [BT.2100 PQ] peut être sélectionné lorsque la fonction HDR est activée et un autre [Mode Image] peut être sélectionné lorsque la fonction HDR est désactivée.

### ! REMARQUE

- Le [Mode Image] pouvant être défini dépend du signal d'entrée.
- Si l'option [Mode Image] est modifiée, l'écran peut scintiller ou la résolution de votre PC peut être affectée.
- Le contenu HDR peut ne pas s'afficher correctement selon les paramètres du système d'exploitation Windows 10. Vérifiez si le HDR est activé ou désactivé dans les paramètres Windows.
- Quand la fonction HDR est activée, l'affichage des caractères ou des images peut être de mauvaise qualité selon les performances de la carte graphique.
- Quand la fonction HDR est activée, selon les performances de la carte graphique, des scintillements ou déchirures d'écran peuvent survenir lorsque vous changez la source d'entrée du moniteur ou que vous allumez ou éteignez l'appareil.

**[Paramètres] > [Image] > [Ajuster Image]**

- [Luminosité] : Permet de régler la luminosité de l'écran.
- [Contraste] : Permet de régler le contraste à l'écran.
- [Netteté] : Permet de régler la netteté de l'écran.
- [SUPER RESOLUTION+] : Cette fonction permet d'augmenter la netteté des images à basse résolution. Il n'est donc pas recommandé de l'utiliser pour du texte normal ou des icônes du bureau. Le non-respect de cette indication peut résulter en une haute netteté superflue.
  - [Haut] : Permet d'optimiser l'écran pour des images d'une grande netteté. Idéal pour les vidéos haute définition ou les jeux.
  - [Moyen] : Permet d'optimiser l'écran pour un visionnage optimal, avec des images au niveau moyen, entre les modes bas et haut.
  - [Bas] : Permet d'optimiser l'écran pour des images fluides et naturelles. Idéal pour les images fixes ou les images avec peu de mouvements.
  - [Off] : Permet d'afficher les paramètres standard. Permet de désactiver la fonction [SUPER RESOLUTION+].
- [Niveau Noir] : Permet de définir le niveau de décalage (pour le mode HDMI uniquement).  
Décalage : cette valeur sert de référence pour un signal vidéo ; il s'agit de la couleur la plus sombre que le moniteur peut afficher.
  - [Haut] : Maintient le taux de contraste de l'écran actuel.
  - [Bas] : Réduit les niveaux de noirs et augmente les niveaux des blancs dans le taux de contraste de l'écran actuel.

- [Rétroéclairage variable] : Affiche des contrastes et des dégradés étendus sur un écran sombre en fonction du jeu ou du contenu vidéo.
  - [Plus Rapide] : De préférence pour les expériences de jeu sur PC.
  - [Rapide] : De préférence pour les expériences de jeu sur console.
  - [Normal] : De préférence pour la lecture de contenu vidéo, l'utilisation d'Internet ou le traitement de texte.
  - [Off] : Désactive la fonction de rétroéclairage variable.
- [DFC]
  - Allumer: Ajuste automatiquement la luminosité en fonction de l'écran.
  - Éteint: Permet de désactiver la fonction [DFC].

**! REMARQUE**

- [Rétroéclairage variable]
  - Lorsque cette fonction est activée, un léger effet de halo peut apparaître sur les arrière-plans sombres. Ceci est normal et ne constitue pas un dysfonctionnement.
  - Quand cette fonctionnalité est activée, un scintillement de l'écran peut se produire par intermittence.
  - Cette fonction peut uniquement être activée sur le contenu HDR.
  - Il est recommandé de la désactiver lorsque vous n'utilisez pas la fonction jeu.

**[Paramètres] > [Image] > [Ajuster Jeu]**

- [Temps de Réponse] : Permet de définir un temps de réponse pour les images affichées en fonction du mouvement de l'image à l'écran. Pour un environnement normal, il est recommandé d'utiliser le mode [Rapide]. S'il y a beaucoup de mouvements, il est recommandé d'utiliser le mode [Plus Rapide]. Le mode [Plus Rapide] peut générer des images rémanentes.
  - [Plus Rapide] : Permet de définir un temps de réponse plus rapide.
  - [Rapide] : Permet de définir un temps de réponse rapide.
  - [Normal] : Permet de définir un temps de réponse normal.
  - [Off] : Désactive la fonction d'amélioration du temps de réponse.
- [FreeSync] : Affiche des images naturelles et homogènes par la synchronisation de la fréquence verticale du signal d'entrée avec celle de la sortie.
  - [Étendu] : Intervalle de 40 ~ 60 Hz
  - [Basique] : Intervalle de 48 ~ 60 Hz
  - [Off] : Fonction [FreeSync] désactivée.
- [Contrôle des noirs] : Contrôle la profondeur des noirs pour une meilleure visibilité dans les scènes sombres. Vous pouvez facilement distinguer les objets sur les écrans de jeu sombres.

**MISE EN GARDE**

- [FreeSync]
  - Interface prise en charge : DisplayPort, HDMI
  - Carte graphique prise en charge : Une carte graphique prenant en charge FreeSync d'AMD est nécessaire.
  - Version prise en charge : Assurez-vous que la carte graphique est à jour avec la dernière version du pilote.
  - Pour en savoir plus et connaître les conditions requises, consultez le site Web AMD (<http://www.amd.com/FreeSync>).

**[Paramètres] > [Image] > [Ajuster Couleur]**

- [Gamma] : Ajustez la valeur gamma : [Gamma 1.8], [Gamma 2.0], [Gamma 2.2], [Gamma 2.4], [Gamma 2.6] et [DICOM Gamma Curve].
- [Températ.] : Définissez votre propre température de couleur.
  - [Utilis.] : L'utilisateur peut personnaliser les couleurs rouge, verte et bleue.
  - [Chaud] : Permet d'ajouter du rouge à la couleur de l'écran.
  - [Moyen] : Permet de définir la couleur de l'écran à mi-chemin entre le rouge et le bleu.
  - [Froid] : Permet d'ajouter du bleu à la couleur de l'écran.
  - [Manuel] : L'utilisateur peut régler la température de couleur.
- [Rouge], [Vert], [Bleu] : Vous pouvez personnaliser les couleurs de l'affichage à l'aide des options [Rouge], [Vert] et [Bleu].
- [Six Couleurs] : Répond aux exigences de l'utilisateur pour les couleurs grâce au réglage de la teinte et de la saturation des six couleurs (rouge, vert, bleu, cyan, magenta, jaune) et à l'enregistrement de ces paramètres.
  - Teinte : Règle la teinte des couleurs de l'écran.
  - Saturation : Règle la saturation des couleurs de l'écran. Plus la valeur est faible, moins les couleurs sont saturées et lumineuses. Plus la valeur est élevée, plus les couleurs sont saturées et foncées.

**REMARQUE**

- [DICOM Gamma Curve]
  - Ce produit est reconnu en tant qu'appareil informatique et non comme appareil médical. Il a été conçu pour le travail de bureau uniquement. (Il peut être utilisé à des fins éducatives ou de référence, mais pas pour effectuer des diagnostics médicaux.)

**[Paramètres] > [Image] > [Réinitialiser l'image]**

- Permet de rétablir les paramètres d'image et de couleur par défaut.

## [Son]

### [Paramètres] > [Son]

- [Volume] : Permet de régler le niveau du volume.
  - Vous pouvez activer le mode [Sourdine] / [Arrêt sourdine] en déplaçant le bouton du joystick sur ▼ dans le menu [Volume].
- [Waves MaxxAudio®]
  - Allumer: La technologie MaxxAudio® de Waves, qui a reçu un Technical GRAMMY Award® est une suite d'outils de qualité sonore Studio pour une expérience d'écoute exceptionnelle.
  - Éteint: Permet de désactiver la fonction [Waves MaxxAudio®].

## [Général]

### [Paramètres] > [Général]

- [Langue] : Permet de définir la langue d'affichage du menu.
- [USB-C Multi-EDID] : Modifiez l'EDID en fonction du paramètre [Mode Image] sur l'entrée [USB-C].
  - Il peut être défini lorsque [Version de compatibilité d'entrée] correspond à [1.4].
  - Si l'écran peut ne pas fonctionner correctement selon l'appareil connecté (ou le système d'exploitation), désactivez cette fonction.
- [Sélection USB] : sélectionnez le port de connexion du câble USB en amont pour utiliser le hub USB du moniteur.
- [SMART ENERGY SAVING] : Economise l'énergie par l'utilisation d'un algorithme de compensation de la luminance.
  - [Haut] : Permet d'économiser de l'énergie à l'aide de la fonction [SMART ENERGY SAVING] haute efficacité.
  - [Bas] : Permet d'économiser de l'énergie en utilisant la fonction basse efficacité [SMART ENERGY SAVING].
  - [Off] : Permet de désactiver la fonction.
  - La valeur des données d'économie d'énergie peut varier en fonction du panneau et des fournisseurs du panneau.
  - Si vous définissez l'option [SMART ENERGY SAVING] sur [Haut] ou [Bas], la luminance du moniteur sera plus élevée ou plus faible en fonction de la source.
- [Mode Economie d'énergie prolongée] : Quand la fonction [Mode Économie d'énergie prolongée] est activée, la consommation d'énergie est minimisée lorsque le moniteur est en mode Veille.

- [Témoin de fonctionnement] : lorsque la fonction [Témoin de fonctionnement] est activée, elle fonctionne comme suit :
  - Mode sous tension : Allumé
  - Mode veille : Clignotement
  - Mode désactivé : Éteint
- [Veille Automatique] : Si le moniteur ne fonctionne pas pendant un certain temps, il se met automatiquement en mode veille.
- [Version de compatibilité d'entrée] : Vous pouvez définir chaque source d'entrée pour qu'elle corresponde à la version prise en charge du périphérique connecté.
- [Buzzer] : Cette fonction permet de configurer le son généré par Buzzer à la mise sous tension du moniteur.
- [OSD Verrouiller] : Cette fonction désactive la configuration et le réglage des menus.  
Toutes les fonctions sont désactivées, à l'exception de [Source d'entrée], [Luminosité], [Contraste] et [Volume] dans [Configuration Rapide], ainsi que [OSD Verrouiller] et [Information] dans [Général].
- [OSD Taille] : L'utilisateur peut définir la taille de l'OSD sur grande ou petite.
- [Information] : Les informations suivantes s'afficheront : [Temps d'utilisation total], [Résolution].
- [Réinitialise] : Permet de rétablir les paramètres par défaut.

## CARACTÉRISTIQUES DU PRODUIT

Ces caractéristiques peuvent être modifiées sans préavis.

Le symbole ~ signifie courant alternatif et le symbole —= courant continu.

### Profondeur de couleur :

- Couleur prise en charge : 8 bits, 10 bits.

### Résolution

- Résolution max. : 3840 x 2160 à 60 Hz
- Résolution recommandée : 3840 x 2160 à 60 Hz

### Conditions environnementales

- Conditions de fonctionnement
  - Température : De 0 °C à 40 °C
  - Humidité : Moins de 80 %
- Stockage
  - Température : De -20 °C à 60 °C
  - Humidité : Moins de 85 %

**Dimensions :** Dimensions du moniteur (Largeur x Profondeur x Hauteur)

#### 27UQ85R

- Avec support (mm): 613,9 x 239,3 x 598,6
- Sans support (mm): 613,9 x 58,3 x 392,5

#### 32UQ85R

- Avec support (mm): 714,5 x 239,3 x 626,6
- Sans support (mm): 714,5 x 58,1 x 449,3

**Poids (sans emballage)**

#### 27UQ85R

- Avec support (kg): 5,7
- Sans support (kg): 3,9

#### 32UQ85R

- Avec support (kg): 7,0
- Sans support (kg): 5,15

**Adaptateur ca/cc**

- Modèle : ACC-LATP2

Fabricant : SHENZHEN HONOR ELECTRONIC CO., LTD

- Entrée : 100-240 V~ 50/60 Hz 2,5 A
- Sortie : 19,5 V --- 10,8 A

**Sources d'alimentation**

#### 27UQ85R

- Type d'alimentation : 19,5 V --- 8,0 A
- Consommation électrique
  - Mode de fonctionnement : 44 W (Utilisation normale)\*
  - Mode veille :  $\leq 0,5$  W\*\*
  - Mode désactivé :  $\leq 0,3$  W

#### 32UQ85R

- Type d'alimentation : 19,5 V --- 9,0 A
- Consommation électrique
  - Mode de fonctionnement : 50 W (Utilisation normale)\*
  - Mode veille :  $\leq 0,5$  W\*\*
  - Mode désactivé :  $\leq 0,3$  W

\* Le mode de fonctionnement de la consommation électrique est mesuré selon la norme de test LG.  
(Modèle blanc complet, Résolution maximale, Condition d'origine)

\* Le niveau de consommation électrique peut varier en fonction de l'état de fonctionnement et des réglages du moniteur.

\*\* Lorsqu'il n'est pas utilisé, le moniteur entre en mode veille après plusieurs minutes. (5 minutes max.)



# Mode pris en charge

(Mode prédéfini, DisplayPort / USB-C)

Résolution	Fréquence horizontale (kHz)	Fréquence verticale (Hz)	Polarité (H/V)	Remarques
640 x 480	31,469	59,94	-/-	
800 x 600	37,879	60,317	+/+	
1024 x 768	48,363	60	-/-	
1920 x 1080	67,5	60	+/-	
2560 x 1440	88,79	59,95	+/-	
3840 x 2160	66,90	30	+/-	
3840 x 2160	133,8	60	+/-	Synchronisation préférée

**(Mode prédéfini, HDMI)**

Résolution	Fréquence horizontale (kHz)	Fréquence verticale (Hz)	Polarité (H/V)	Remarques
640 x 480	31,469	59,94	-/-	
800 x 600	37,879	60,317	+/+	
1024 x 768	48,363	60	-/-	
1920 x 1080	67,5	60	+/-	
2560 x 1440	88,79	59,95	+/-	
3840 x 2160	66,90	30	+/-	Synchronisation HDMI1.4 préférée, [Version de compatibilité d'entrée] : [1.4]
3840 x 2160	133,8	60	+/-	Synchronisation HDMI2.0 préférée, [Version de compatibilité d'entrée] : [2.0]

Durée HDMI (Vidéo)

Résolution	Fréquence horizontale (kHz)	Fréquence verticale (Hz)
480p	31,5	60
720p	45	60
1080p	67,5	60
2160p	135	60

# RÉSOLUTION DES PROBLÈMES

## Rien n'est affiché à l'écran.

- Le cordon d'alimentation du moniteur est-il branché ?
  - Vérifiez que le cordon d'alimentation est correctement branché sur la prise secteur.
- L'adaptateur du moniteur est-il branché ?
  - Veillez à utiliser l'adaptateur fourni avec le produit.
  - Si le moniteur est en mode veille, déplacez la souris ou appuyez sur une touche quelconque du clavier pour activer à nouveau l'affichage.
  - Vérifiez si l'ordinateur est allumé.
- Le voyant d'alimentation est-il allumé ?
  - Vérifiez la connexion du câble d'alimentation et appuyez sur le bouton d'alimentation.
- L'appareil est-il sous tension ? Le voyant d'alimentation est-il blanc ?
  - Vérifiez que l'entrée connectée est activée ([Paramètres] > [Source d'entrée]).
- Le message [Pas de Signal] s'affiche-t-il ?
  - Ce message apparaît lorsque le câble de signal est déconnecté ou manquant entre le PC et le moniteur. Vérifiez le câble et reconnectez-le.
- Le message [Coupure] s'affiche-t-il ?
  - Cela se produit lorsque les signaux émis par le PC (carte graphique) ne sont pas inclus dans la plage de fréquence horizontale ou verticale du moniteur. Reportez-vous à la section « CARACTÉRISTIQUES DU PRODUIT » de ce manuel pour définir la fréquence appropriée.

## L'affichage est instable et tremble. / Les images affichées sur le moniteur laissent des zones d'ombre.

- Avez-vous sélectionné la résolution appropriée ?
  - Si vous avez sélectionné la résolution HDMI 1080i 60/50 Hz (interlacée), il est possible que l'écran scintille. Modifiez la résolution à 1080p ou réglez la résolution recommandée.
  - Si la résolution de la carte graphique n'est pas celle recommandée (optimale), le texte risque d'être flou, les images indistinctes, la zone d'affichage incomplète ou mal centrée.
  - Les méthodes de réglage peuvent varier selon l'ordinateur ou le système d'exploitation et certaines résolutions peuvent être indisponibles selon les performances de la carte graphique. Si tel est le cas, contactez le fabricant de l'ordinateur ou de la carte graphique pour obtenir de l'aide.

## Une image reste affichée sur l'écran.

- L'image reste-t-elle visible même lorsque le moniteur est éteint ?
  - L'affichage d'une image fixe pendant une durée prolongée peut endommager l'écran et provoquer cette image rémanente.
  - Pour prolonger la durée de vie du moniteur, utilisez un économiseur d'écran.
- L'écran affiche-t-il des points ?
  - Lorsque vous utilisez le moniteur, il est possible que des points pixellisés (rouges, verts, bleus, blancs ou noirs) apparaissent à l'écran. Ce phénomène est normal sur un écran LCD. Il ne s'agit pas d'une erreur et cela n'a aucune incidence sur les performances du moniteur.

### Le message « Moniteur non reconnu, moniteur Plug and Play (VESA DDC) trouvé » s'affiche-t-il ?

- Avez-vous installé le pilote d'affichage ?
  - Assurez-vous que vous installez le pilote d'affichage depuis notre site Web : <https://www.lg.com>.
  - Vérifiez que votre carte graphique prend en charge la fonction Plug and Play.

### Certaines fonctionnalités sont désactivées.

- Certaines des fonctions sont-elles indisponibles lorsque vous appuyez sur le bouton Menu ?
  - L'affichage à l'écran est verrouillé. Désactivez la fonction [OSD Verrouiller] dans [Général].

### Aucun son en provenance du port de casque.

- Les images affichées sont-elles sans son ?
  - Assurez-vous que les connexions du port casque sont effectuées correctement.
  - Essayez d'augmenter le volume avec le joystick.
  - Définissez la sortie audio du PC sur le moniteur que vous utilisez. (Les paramètres peuvent varier selon le système d'exploitation que vous utilisez.)

## LICENCE

Chaque modèle dispose de licences différentes. Consultez le site [www.lg.com](http://www.lg.com) pour en savoir plus sur les licences.



Les termes HDMI et High-Definition Multimedia Interface ainsi que le logo HDMI sont des marques commerciales ou des marques déposées de HDMI Licensing Administrator, Inc. aux États-Unis et dans d'autres pays.



The SuperSpeed USB Trident logo is a registered trademark of USB Implementers Forum, Inc.



Waves MaxxAudio and additional MAXX trademarks are trademarks and/or registered trademarks of Waves Audio Ltd.

\* USB Type-C™ and USB-C™ are trademarks of USB Implementers Forum.

## INFORMATIONS SUR LES LOGICIELS LIBRES

Pour obtenir le code source sous les licences GPL, LGPL, MPL et autres licences de source ouverte qui ont l'obligation de divulguer le code source, qui est contenu dans ce produit, et pour accéder à toutes les conditions de licence mentionnées, aux avis de droits d'auteur et autres documents pertinents, veuillez visiter le site <https://opensource.lge.com>.

LG Electronics peut aussi vous fournir le code source sur CD-ROM moyennant le paiement des frais de distribution (support, envoi et manutention) sur simple demande adressée par e-mail à [opensource@lge.com](mailto:opensource@lge.com).

Cette offre est valable pour toute personne recevant ces informations pendant une période de trois ans après notre dernière expédition de ce produit.



Le nom du modèle et le numéro de série sont indiqués à l'arrière et sur le côté du produit.  
Inscrivez-les ci-dessous pour référence ultérieure.

Modèle

N° de série