

MANUEL D'UTILISATION

# Signalétique numérique LG

## (MONITEUR)

---

Veillez lire attentivement ce manuel avant de mettre en service votre produit et conservez-le afin de pouvoir vous y référer ultérieurement.

55TR3DQ-B      55TR3DQ-I

65TR3DQ-B      65TR3DQ-I

75TR3DQ-B      75TR3DQ-I

86TR3DQ-B      86TR3DQ-I

# Table des matières

<b>Découverte du produit</b>	<b>3</b>	<b>Utilisation du module Wi-Fi</b>	<b>18</b>
Vérification des composants	3	Procédure d'installation	18
Vérification des composants optionnels	5	Fonction	18
<b>Installation du produit</b>	<b>6</b>	<b>Précautions d'emploi</b>	<b>19</b>
Installation au mur	6	Vitre brisée	19
Vérification des spécifications du support de montage mural	6	Poussière	19
Installation du produit	7	Image rémanente	19
Raccordement à l'alimentation	8	Conditions d'utilisation recommandées	20
<b>Navigation du produit</b>	<b>9</b>	<b>Spécifications du produit</b>	<b>21</b>
Nom de chaque partie	9	Écran tactile	22
Avant	9	Haut-parleurs	22
Arrière	10	Spécifications par modèle	23
Face latérale	11	Résolution	24
Vérification des bornes d'entrée/de sortie	12	Spécifications du Module sans fil	26
Borne de câble avant	13	<b>Licence</b>	<b>27</b>
Borne de câble latérale	14		
Borne de câble inférieure	15		
<b>Utilisation du stylet</b>	<b>16</b>		
Découverte des fonctions du stylet	16		
Rangement du stylet	17		
Remplacement de la pointe du stylet	17		

**AVERTISSEMENT** - Cet équipement est conforme à la norme CISPR 32 Catégorie A. Dans un environnement résidentiel, cet équipement peut causer des interférences radio.

# Découverte du produit

## Vérification des composants

Un tableau électronique est un produit d'affichage qui peut être utilisé en touchant l'écran. Un stylet, une télécommande et d'autres composants sont fournis avec le produit. Si l'un des composants répertoriés est manquant, contactez le service clientèle. LG Electronics vend également des composants optionnels qui peuvent vous aider à utiliser le produit plus efficacement. Ces composants sont vendus séparément.

Les spécifications ou les composants du produit peuvent être modifiés sans préavis en fonction des améliorations de la qualité ou des mises à niveau des fonctionnalités.



### **Avertissement**

- Pour assurer la sécurité de l'utilisateur et la longévité du produit, n'utilisez pas de produits contrefaits. Si le produit est endommagé suite à l'utilisation de contrefaçons, la garantie ne s'applique pas. Dans de tels cas, l'utilisateur ne peut pas être indemnisé, même s'il est blessé.
- Si le produit est utilisé dans un environnement très poussiéreux, la garantie ne s'applique pas.



### **Remarque**

- Avant de raccorder le produit à l'alimentation, retirez toutes les bandes fixées à l'avant.
- Les câbles permettant de raccorder les périphériques externes doivent être achetés séparément.
- Conservez la boîte du produit et ne le jetez pas. Elle peut être utilisée lors du déplacement du produit.

## Vérification des composants

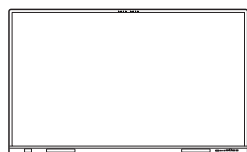
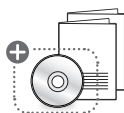
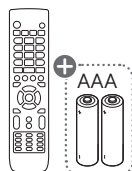


Tableau électronique



Guide de l'utilisateur et garantie



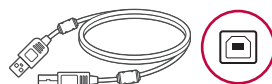
Télécommande et piles  
(2 piles AAA)



Câble HDMI



Câble d'alimentation



Câble TOUCH



Câble USB Type-C



Stylets et pointes de stylet  
(2 chacun)



Module Wi-Fi

### ! Remarque

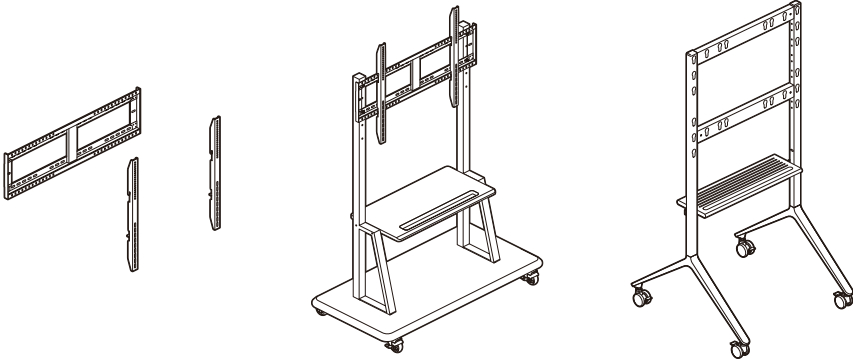
- + : La disponibilité peut varier en fonction de votre emplacement géographique.
- Les composants fournis dans la boîte peuvent varier selon la région et le modèle.
- Les images des composants présentées dans le guide de l'utilisateur sont destinées à la compréhension de l'utilisateur et peuvent différer des composants réels.

## Vérification des composants optionnels

Les composants optionnels peuvent être modifiés sans préavis afin d'améliorer les performances du produit. De nouveaux composants peuvent aussi être ajoutés.

### ! Remarque

- Tous les composants optionnels sont vendus séparément. Contactez LG Electronics si vous souhaitez les acheter.
- Les images des composants présentées dans le guide de l'utilisateur sont destinées à la compréhension de l'utilisateur et peuvent différer des composants réels.



Support de montage mural  
(WM-L000S)

Socle à Pied (ST-000F)

Support universel (ST-860F)

# Installation du produit

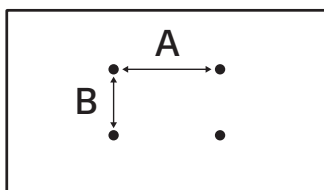
## Installation au mur

Le tableau électronique peut être utilisé dans un format mural en le fixant à un mur. Pour le fixer sur un mur, installez d'abord un support de montage mural (disponible en option) à l'arrière du corps du produit.

Le support de montage mural est vendu séparément et peut être acheté auprès d'un revendeur local. Pour plus d'informations sur l'installation d'un support de montage mural, consultez le guide d'installation fourni avec votre achat de support de montage mural.

## Vérification des spécifications du support de montage mural

Lors de l'installation d'un support mural, vous devez utiliser des vis et des supports conformes aux spécifications de la norme VESA (Video Electronics Standards Association).



Nom du modèle	Dimensions VESA (A x B) (mm)	Spécifications des vis	Longueur maximale (mm)	Quantité
55TR3DQ-B 55TR3DQ-I	400 x 200	M8	25	4
65TR3DQ-B 65TR3DQ-I	600 x 400	M8	25	4
75TR3DQ-B 75TR3DQ-I	800 x 400	M8	25	4
86TR3DQ-B 86TR3DQ-I	800 x 600	M8	25	4

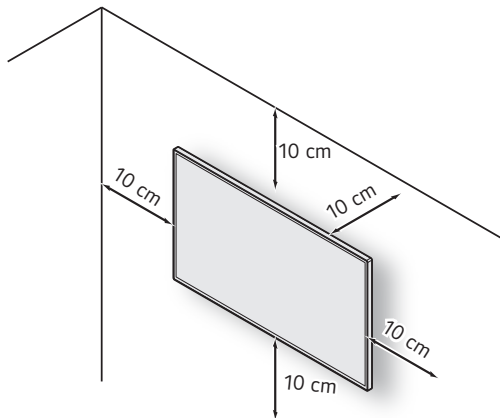


### Avertissement

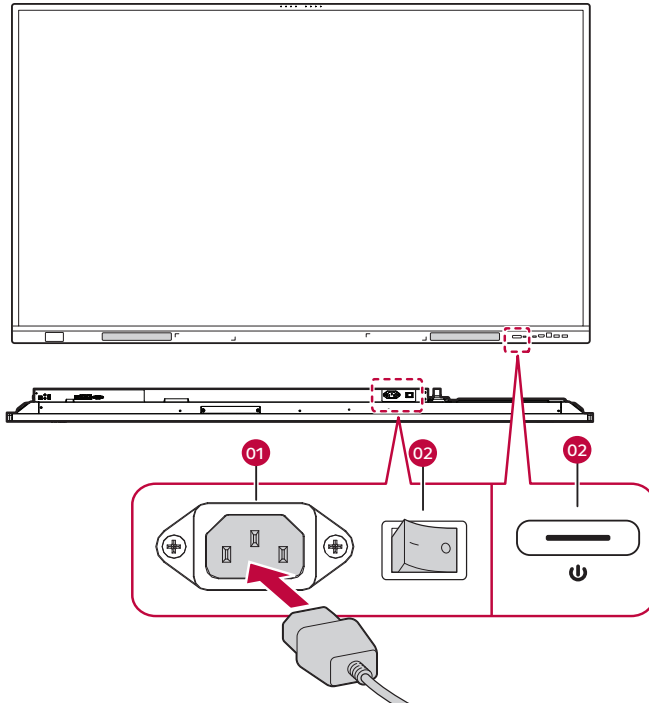
- Débranchez d'abord le cordon d'alimentation avant de déplacer ou d'installer le produit. Le non-respect de cette consigne peut provoquer une électrocution.
- N'installez pas le produit sur un plafond ou un mur incliné. Il risquerait de tomber et de blesser quelqu'un.
- Si vous serrez trop les vis et endommagez le produit, la garantie peut ne pas s'appliquer.
- Utilisez des vis et des supports pour le montage mural qui répondent aux spécifications de la norme VESA. La garantie ne s'applique pas à la casse ou aux blessures dues à l'utilisation de composants incorrects.
- L'utilisation de vis plus longues que les spécifications de la norme VESA lors de l'installation d'un support de montage mural peut endommager l'intérieur du produit.  
Dans de tels cas, nous déclinons toute responsabilité pour tout dommage ou problème pouvant survenir avec le produit.

## Installation du produit

Laissez un espace d'au moins 10 cm par rapport au mur pour la ventilation et installez le produit avec soin pour éviter qu'il ne tombe. Lors de l'achat d'un support mural, le guide d'installation et toutes les pièces nécessaires sont inclus. Un support mural peut être acheté séparément auprès d'un revendeur local.



## Raccordement à l'alimentation



- 1 Raccordez le câble d'alimentation fourni en tant que composant à la borne d'alimentation en bas du produit.
- 2 Appuyez sur l'interrupteur d'alimentation situé à l'avant du produit ou à côté du terminal d'alimentation pour la mise sous tension.

### ! Remarque

- L'écran peut scintiller si le produit est allumé lorsqu'il fait froid. Ce phénomène est normal, il n'y a pas lieu de s'inquiéter.

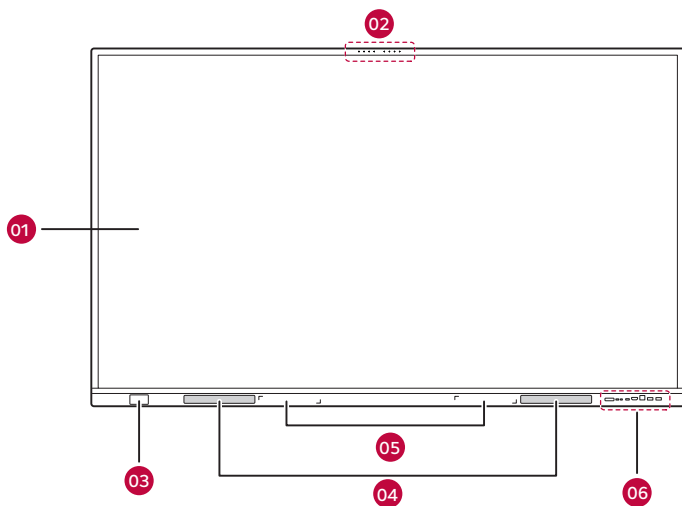
N°	Nom	Explication
01	<b>Borne du câble d'alimentation</b>	Permet de raccorder le cordon d'alimentation.
02	<b>Interrupteur d'alimentation</b>	Permet de mettre le moniteur sous/hors tension. - « I » indique la mise sous tension et « O » indique la mise hors tension.

# Navigation du produit

\* Votre modèle peut différer des illustrations.

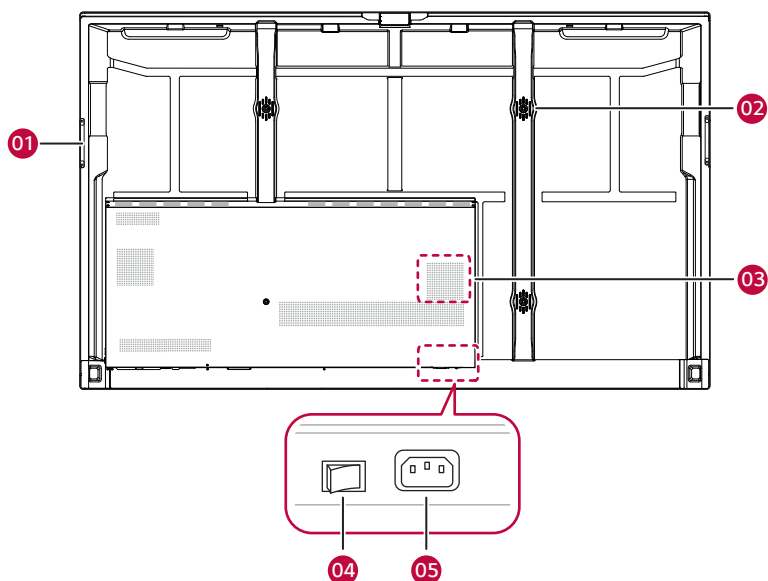
## Nom de chaque partie

### Avant



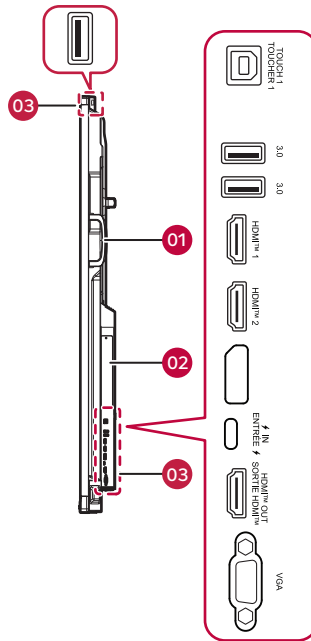
N°	Nom	Explication
01	Écran tactile	Écran qui affiche le contenu du tableau électronique et peut être utilisé en le touchant avec la main ou avec un stylet.
02	Microphone	Lorsqu'il est activé, le microphone peut être utilisé pour la collecte vocale.
03	Capteur NFC	Capteur pour la reconnaissance NFC.
04	Haut-parleurs	Émet le son.
05	Porte-stylet	Permet de fixer un stylet magnétiquement.
06	Borne de câble avant	Bornes qui vous permettent de raccorder chacun des périphériques externes des spécifications suivantes. <ul style="list-style-type: none"><li>⚡ IN (USB Type-C), HDMI™ 3, TOUCH 3, 3.0 (USB 3.0)</li></ul>

## Arrière



N°	Nom	Explication
01	<b>Poignée pour le transport</b>	Permet de déplacer le tableau électronique. (Peut varier selon le modèle.)
02	<b>Trou de vis</b>	Permet de monter le tableau électronique sur un support ou de l'installer sur un mur à l'aide d'un support mural.
03	<b>Caisson de basses</b>	Reproduit les sons graves.
04	<b>Sources d'alimentation</b>	Permet de mettre le moniteur sous/hors tension.
05	<b>Borne du câble d'alimentation</b>	Permet de raccorder le cordon d'alimentation.

## Face latérale

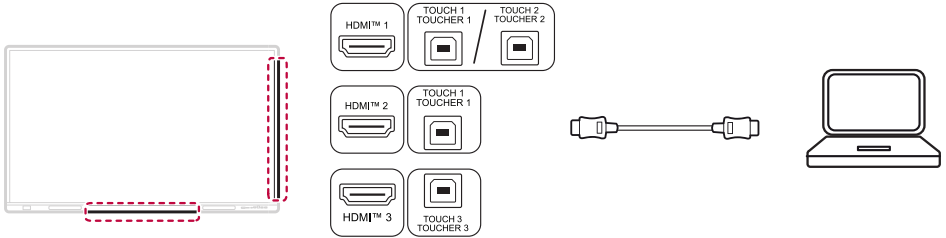


N°	Nom	Explication
01	<b>Poignée pour le transport</b>	Permet de déplacer le tableau électronique. (Peut varier selon le modèle.)
02	<b>Emplacement PC (OPS) intégré</b>	Permet d'insérer le PC intégré (OPS).
03	<b>Borne de câble latérale</b>	Bornes qui vous permettent de raccorder chacun des périphériques externes des spécifications suivantes. <ul style="list-style-type: none"> <li>TOUCH 1, 3.0 (USB 3.0), HDMI™ 1/2, ⚡ IN (USB Type-C), HDMI™ OUT, VGA</li> </ul>

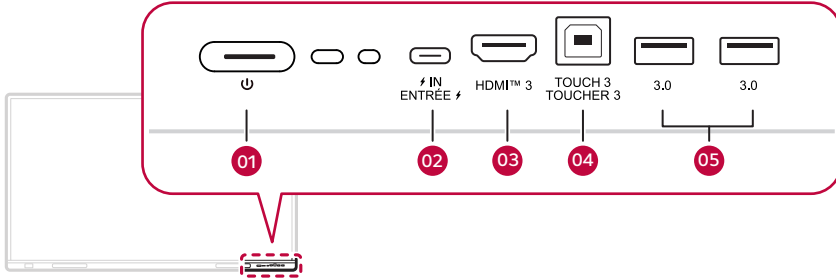
## Vérification des bornes d'entrée/de sortie

### **Avertissement**

- Vérifiez l'emplacement et la fonction des bornes d'entrée/de sortie pour raccorder des périphériques externes au tableau électronique.

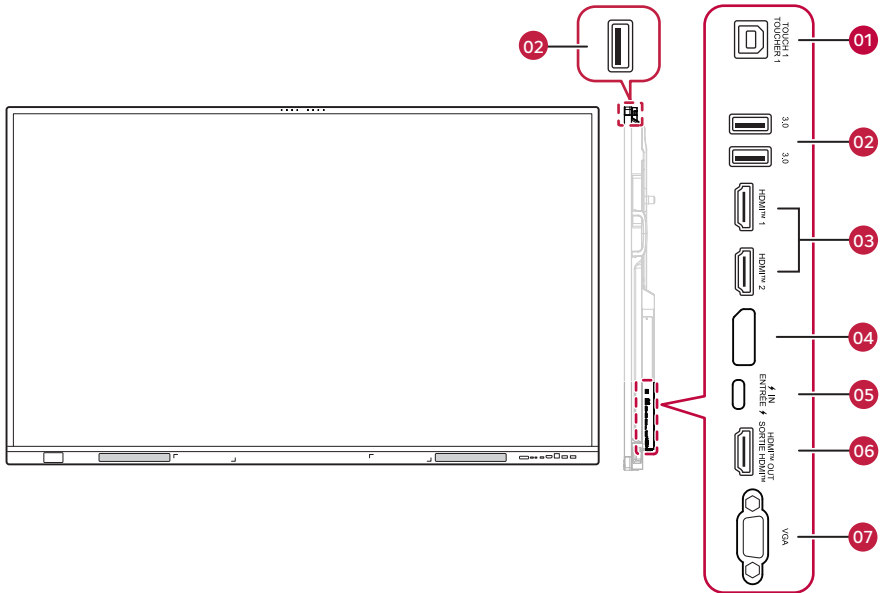


## Borne de câble avant



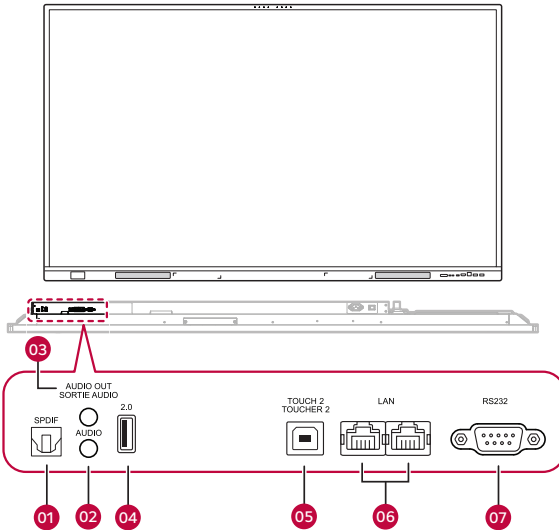
N°	Nom	Explication
01	Sources d'alimentation	Permet de mettre le moniteur sous/hors tension.
02	⚡ IN (USB Type-C)	Permet de raccorder des périphériques externes à l'aide d'un câble USB Type-C. Prend en charge la charge, le transfert de données, l'extension de l'interface de sortie audio et vidéo, etc.
03	HDMI™ 3	Permet de raccorder des périphériques externes à l'aide d'un câble HDMI.
04	TOUCH 3	Utilisé pour la commande tactile de l'entrée de l'écran du PC via la borne HDMI 3. Permet de raccorder la borne TOUCH 3 du tableau électronique et le PC à l'aide d'un câble TOUCH.
05	3.0 (USB 3.0)	Permet de transférer des données ou de raccorder des périphériques USB tels qu'une souris ou un clavier à l'aide d'un câble USB.

## Borne de câble latérale



N°	Nom	Explication
01	TOUCH 1	Utilisé pour la commande tactile de l'entrée de l'écran du PC via la borne HDMI 1. Permet de raccorder la borne TOUCH 1 et le PC à l'aide d'un câble Touch.
02	3.0 (USB 3.0)	Permet de transférer des données ou de raccorder des périphériques USB tels qu'une souris ou un clavier à l'aide d'un câble USB.
03	HDMI™ 1/2	Permet de raccorder des périphériques externes à l'aide d'un câble HDMI.
04		Permet de raccorder des périphériques externes à l'aide d'un câble DP.
05	4 IN (USB Type-C)	Permet de raccorder des périphériques externes à l'aide d'un câble USB Type-C. Prend en charge la charge, le transfert de données, l'extension de l'interface de sortie audio et vidéo, etc.
06	HDMI™ OUT	Permet d'exporter l'écran vers un périphérique externe à l'aide d'un câble HDMI.
07	VGA	Permet de raccorder un périphérique externe à l'aide du câble VGA.

## Borne de câble inférieure



N°	Nom	Explication
01	SPDIF	Permet de transmettre le son à un périphérique externe à l'aide d'un câble SPDIF.
02	AUDIO	Permet de recevoir l'audio d'un périphérique externe.
03	AUDIO OUT	Permet de transmettre le son à un périphérique externe.
04	2.0 (USB 2.0)	Permet de transférer des données ou de raccorder des périphériques USB tels qu'une souris ou un clavier à l'aide d'un câble USB.
05	TOUCH 2	Permet de raccorder la borne TOUCH 2 du tableau électronique et le PC à l'aide d'un câble TOUCH.
06	LAN	Utilisé pour la connexion Internet filaire.
07	RS232	Permet de connecter un câble RS232.

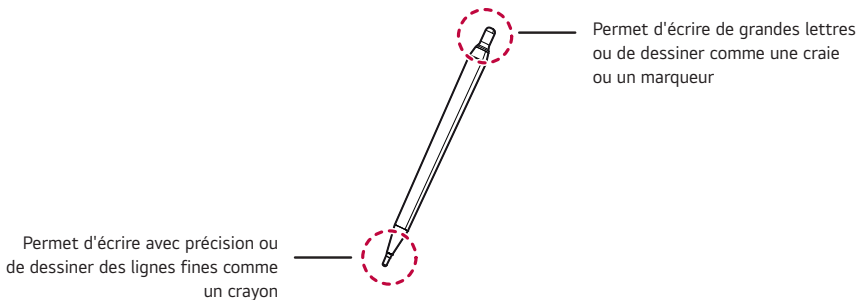
## Utilisation du stylet

Le stylet peut être utilisé à des fins diverses, notamment toucher l'écran pour lancer des menus ou prendre des notes, annoter et dessiner sur des données.

### Découverte des fonctions du stylet

Deux stylets peuvent être utilisés simultanément pour écrire ou dessiner ensemble. Différentes couleurs peuvent être attribuées à chaque stylet.

Un stylet a une pointe de 3 mm et 7 mm à chaque extrémité, ce qui vous permet d'utiliser deux modes séparément à l'aide d'un seul stylet.

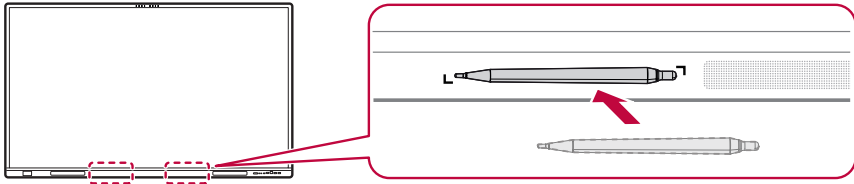


#### ! Remarque

- Si vous appuyez sur le stylet sur l'écran pendant environ 2 secondes et que vous le relâchez après avoir ouvert un PC intégré (OPS), une visionneuse PDF ou un document Word, le même menu contextuel que lorsque vous cliquez avec le bouton droit de la souris s'affiche.

## Rangement du stylet

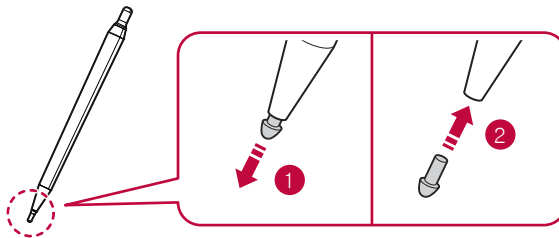
Vous pouvez fixer le stylet sur le porte-stylet magnétique afin de ne pas le perdre.



## Remplacement de la pointe du stylet

Si la pointe du stylet est usée ou endommagée, vous devez la remplacer par une pointe neuve.

- 1 Pour retirer l'ancienne pointe, tirez sur l'extrémité à l'aide d'outils tels qu'une pince à épiler.
- 2 Faites glisser la nouvelle pointe dans le corps du stylet.



### ! Remarque

- Pour acheter des stylets supplémentaires ou des pointes de rechange, contactez LG Electronics.

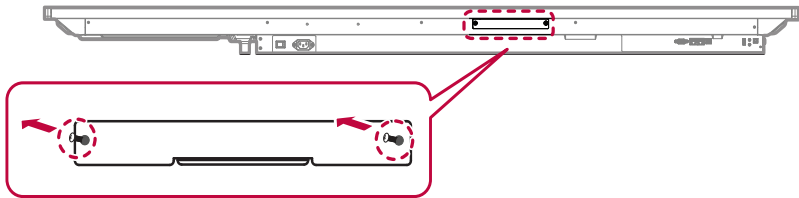
## Utilisation du module Wi-Fi

### Procédure d'installation

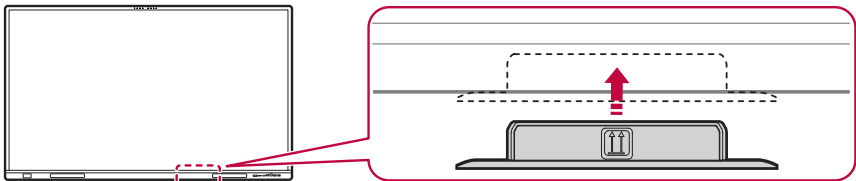
#### **Avertissement**

- Assurez-vous que le cordon d'alimentation du produit est débranché avant d'effectuer l'installation.

- 1 Dévissez et retirez le couvercle du module Wi-Fi situé sous le produit.



- 2 En suivant la direction de la flèche, insérez complètement le module Wi-Fi dans la fente.



### Fonction

Une fois l'installation terminée, mettez le produit sous tension pour activer automatiquement le module Wi-Fi.

- 1 Sur l'écran, cliquez sur [Settings].
- 2 Cliquez sur [Wireless & Network] pour activer et désactiver les éléments [Wi-Fi] et [Hotspot].

# Précautions d'emploi

## Vitre brisée

- Bien que l'écran de ce produit soit en verre trempé, il peut malgré tout se briser en cas d'impact exceptionnel ou de brusque changement de température. L'écran peut aussi se briser de manière spontanée en cours d'utilisation en raison d'impuretés ou de défauts microscopiques au niveau de la vitre. Portez toujours un équipement de protection lorsque vous installez ou manipulez le produit, car des fragments tranchants peuvent être projetés si celui-ci est endommagé. Si le produit est endommagé pendant l'utilisation, demandez immédiatement aux personnes à proximité de se placer à une distance sûre afin d'éviter toute blessure causée par la projection de fragments.

## Poussière

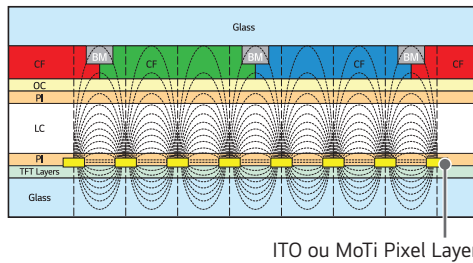
La garantie ne couvre pas les dommages causés par une utilisation du produit dans un environnement excessivement poussiéreux.

## Image rémanente

- Une image rémanente apparaît lorsque le produit est mis hors tension.
  - Les pixels peuvent être endommagés rapidement si une image fixe est affichée à l'écran pendant une longue période. Utilisez la fonction écran de veille.
  - Passer d'un écran présentant de forts écarts de luminance (noir et blanc ou gris) à un écran plus sombre peut provoquer une image rémanente. Ce phénomène est normal en raison des caractéristiques d'affichage de ce produit.
- Lorsque l'écran LCD est figé pendant de longues périodes d'utilisation, une légère différence de tension peut se produire entre les électrodes qui font fonctionner les cristaux liquides (LC). La différence de tension entre les électrodes augmente avec le temps et tend à maintenir les cristaux liquides alignés dans une direction. À ce stade, l'image précédente reste à l'écran, ce que l'on appelle une image rémanente.
- Les images rémanentes ne se produisent pas lorsque des images sont changées continuellement, mais lorsqu'une image est fixe pendant une longue période. Les recommandations opérationnelles suivantes permettent de réduire l'apparition d'images rémanentes lors de l'affichage d'une image fixe. Il est recommandé de changer l'image toutes les 12 heures au maximum. Des cycles plus courts sont préférables pour éviter l'apparition d'images rémanentes.

## Conditions d'utilisation recommandées

- 1 Changez la couleur d'arrière-plan et la couleur du texte à intervalles de temps égaux.
  - Les images rémanentes apparaissent moins souvent lorsque les couleurs à modifier sont complémentaires.



- 2 Changez l'image affichée à l'écran à intervalle de temps réguliers.
  - Faites attention et assurez-vous que les images et le texte présents à l'écran avant le changement ne soient pas affichés au même endroit après le changement.



# Spécifications du produit

Les informations et spécifications contenues dans ce manuel peuvent être modifiées sans préavis, dans le but d'améliorer les performances du produit.

Le symbole ~ signifie courant alternatif et le symbole  $\text{---}$  courant continu.

<b>Ports d'entrée/ de sortie</b>	⚡ IN, TOUCH 1/2/3, USB (2.0, 3.0), DP, HDMI™ 1/2/3, HDMI™ OUT, VGA, SPDIF, AUDIO, AUDIO OUT, LAN, RS232, OPS	
<b>Batterie intégrée</b>	Non applicable	
<b>NFC</b>	Fréquence de transmission	13,56 MHz
	Puissance de sortie sans fil maximale	55TR3DQ-B, 55TR3DQ-I : -33,44 dBμA/m @ 10 m 65TR3DQ-B, 65TR3DQ-I : -30,7 dBμA/m @ 10 m 75TR3DQ-B, 75TR3DQ-I : -28,83 dBμA/m @ 10 m 86TR3DQ-B, 86TR3DQ-I : -30,93 dBμA/m @ 10 m
<b>Résolution</b>	Résolution recommandée	VGA: 1920 x 1080 à 60 Hz
	Résolution max.	HDMI1 / HDMI2 / HDMI3 : 3840 x 2160 à 60 Hz - Il se peut que la prise en charge ne soit pas possible sur certains systèmes d'exploitation ou certains types de carte graphique.
<b>Conditions environnementales</b>	Température de fonctionnement	De 0 °C à 40 °C
	Humidité de fonctionnement	De 10 % à 90 % (pour éviter la condensation)
	Température de stockage	De -20 °C à 60 °C
	Humidité de stockage	De 10 % à 90 % (pour éviter la condensation) * Conditions de stockage des emballages de produits

## ! Remarque

- La tension nominale maximale du port USB Type-C installé sur ce produit est de 65 W. Lorsque vous utilisez ce port pour charger des appareils électroniques, la puissance de charge ne doit pas dépasser la tension nominale du port. Si la puissance de charge de l'appareil électronique dépasse la tension nominale de charge du port, ne le chargez pas directement à l'aide de ce port.
- Utilisez un câble USB-C certifié (1,8 mètre ou moins). Si ce n'est pas le cas, l'écran peut ne pas s'afficher ou une erreur de connexion peut survenir.
- Le port USB-C n'est pas pris en charge pour DPM (Mode Veille).
- Le branchement vidéo en chaîne peut être configuré via HDMI™ OUT et la résolution d'entrée peut être prise en charge jusqu'à 3840 x 2160 à 60 Hz.

## Haut-parleurs

# Écran tactile

<b>Système d'exploitation</b>	Windows 10 / Windows 8 / Windows 7 / Android / Linux / macOS (Linux / macOS sont pris en charge avec la fonction tactile 1 point.)	50 Points
	Chrome OS	16 Points
	Espaces entre les touches : 25 mm minimum	

## Haut-parleurs

\* Applicable uniquement aux modèles prenant en charge les haut-parleurs.

<b>Audio</b>	Sortie audio RMS	18 W + 2 x 18 W ( $\pm 10\%$ )
	Sensibilité d'entrée	0,5 Vrms
	Impédance des haut-parleurs	Haut-parleurs : 6 $\Omega$ Woofer : 4 $\Omega$

## Spécifications par modèle

55TR3DQ-B 55TR3DQ-I		
Sources d'alimentation	Tension d'alimentation	100-240 V~ 50/60 Hz 3,0 A
Dimensions (Largeur x Hauteur x Profondeur) / Poids	1 269,1 mm x 783,4 mm x 99,7 mm / 26,65 kg	
65TR3DQ-B 65TR3DQ-I		
Sources d'alimentation	Tension d'alimentation	100-240 V~ 50/60 Hz 3,0 A
Dimensions (Largeur x Hauteur x Profondeur) / Poids	1 488,4 mm x 907,5 mm x 99,7 mm / 34,75 kg	
75TR3DQ-B 75TR3DQ-I		
Sources d'alimentation	Tension d'alimentation	100-240 V~ 50/60 Hz 4,0 A
Dimensions (Largeur x Hauteur x Profondeur) / Poids	1 709,4 mm x 1 031,1 mm x 99,7 mm / 43,85 kg	
86TR3DQ-B 86TR3DQ-I		
Sources d'alimentation	Tension d'alimentation	100-240 V~ 50/60 Hz 4,5 A
Dimensions (Largeur x Hauteur x Profondeur) / Poids	1 957 mm x 1 170,8 mm x 99,7 mm / 54,1 kg	

## Résolution

### ! Remarque

- Fréquence verticale : L'image à l'écran change des douzaines de fois par seconde comme une lampe fluorescente.  
La fréquence verticale ou le taux de rafraîchissement est le nombre d'images affichées par seconde. Cette valeur est exprimée en Hz.
- Fréquence horizontale : L'intervalle horizontal est la durée nécessaire à l'affichage d'une ligne horizontale. En cas de division par l'intervalle horizontal, le nombre de lignes horizontales affichées par seconde correspond à la fréquence horizontale. Cette valeur est exprimée en kHz.

Résolution	Fréquence horizontale (kHz)	Fréquence verticale (Hz)	HDMI	USB Type-C	DP 1.2	VGA
640 x 480 / 60 Hz	31,469	59,94	0	0	0	0
800 x 600 / 56 Hz	35,156	56,25	0	0	0	0
800 x 600 / 60 Hz	37,879	60,32	0	0	0	0
1024 x 768 / 60 Hz	48,363	60,00	0	0	0	0
1280 x 800 / 60 Hz	49,702	59,81	0	0	0	0
1280 x 1024 / 60 Hz	63,981	60,02	0	0	0	0
1360 x 768 / 60 Hz	47,712	60,02	0	0	0	0
1680 x 1050 / 60 Hz	65,290	59,95	0	0	0	0
1920 x 1080 / 60 Hz	67,500	60,00	0	0	0	0
480p / 60 Hz	31,500	60,00	0	0	0	-
576p / 50 Hz	31,250	50,00	0	0	0	-
720p / 50 Hz	37,500	50,00	0	0	0	-
720p / 60 Hz	60,000	60,00	0	0	0	-
1080p / 23 Hz	26,973	23,98	0	0	0	-
1080p / 24 Hz	27,000	24,00	0	0	0	-
1080p / 25 Hz	28,125	25,00	0	0	0	-
1080p / 29 Hz	33,716	29,97	0	0	0	-

Résolution	Fréquence horizontale (kHz)	Fréquence verticale (Hz)	HDMI	USB Type-C	DP 1.2	VGA
1080p / 30 Hz	33,750	35,00	0	0	0	-
1080p / 50 Hz	56,250	50,00	0	0	0	-
1080p / 60 Hz	67,500	60,00	0	0	0	-
720 (1440) x 480i / 60 Hz	15,734	59,94	0	-	-	-
720 (1440) x 576i / 50 Hz	15,625	50,00	0	-	-	-
1080i / 50 Hz	28,125	50,00	0	-	-	-
1080i / 60 Hz	33,750	60,00	0	-	-	-
3840 x 2160 / 24 Hz	54,000	23,98	0	0	0	-
3840 x 2160 / 25 Hz	56,250	25,00	0	0	0	-
3840 x 2160 / 30 Hz	67,500	29,97	0	0	0	-
3840 x 2160 / 50 Hz	112,500	50,00	0	0	0	-
3840 x 2160 / 60 Hz	135,000	59,94	0	0	0	-

## Spécifications du Module sans fil

Spécifications du Module sans fil (SI07E)	
LAN sans fil (IEEE 802.11a/b/g/n/ac/ax)	
Plage de fréquence (MHz)	Puissance en sortie (max.) (dBm)
2 412 à 2 472	19,94
5 180 à 5 320	21,36
5 500 à 5 700	19,93
5 745 à 5 825	13,93
5 955 à 6 415	15,00
Bluetooth	
Plage de fréquence (MHz)	Puissance en sortie (max.) (dBm)
2 402 à 2 480	7,95

- Les canaux de bande pouvant varier selon le pays, l'utilisateur ne peut pas modifier ni régler la fréquence de fonctionnement. Ce produit est configuré conformément au tableau de fréquences régionales.
- Pour plus de sécurité, ce périphérique doit être installé et utilisé à une distance minimale de 20 cm de votre corps.

### Conformité à la directive RED 2014/53/UE en matière de cybersécurité : avertissement relatif à la première configuration du mot de passe

À des fins de conformité aux exigences applicables en matière de cybersécurité de la directive 2014/53/UE sur les équipements radioélectriques, veuillez définir un mot de passe fort lors de la première utilisation de l'appareil.

## Licence

Les licences prises en charge peuvent varier d'un modèle à l'autre. Consultez le site [www.lg.com](http://www.lg.com) pour en savoir plus sur les licences.



Les termes HDMI, interface multimédia haute définition HDMI et habillage commercial HDMI, et les logos HDMI sont des marques commerciales et des marques déposées de HDMI Licensing Administrator, Inc.

**CRESTRON  
CONNECTED**



This product qualifies for ENERGY STAR®.

Changing the factory default configuration and settings or enabling certain optional features and functionalities may increase energy consumption beyond the limits required for ENERGY STAR® certification.

Refer to [ENERGYSTAR.gov](http://ENERGYSTAR.gov) for more information on the ENERGY STAR® program.

Le nom du modèle et le numéro de série sont indiqués à l'arrière et sur le côté du produit. Inscrivez-les ci-dessous pour référence ultérieure.

MODÈLE

N° DE SÉRIE

Un bruit temporaire est normal lors de la mise sous tension et hors tension de l'appareil.