



لأي اقتراحات أو آراء  
أو شكاوى، يُرجى الاتصال على  
800 54 في الإمارات العربية المتحدة  
0800 545454 في جنوب إفريقيا  
080 100 54 54 في المغرب  
19960 في مصر

021 36 54 54 في الجزائر  
بالنسبة إلى البلدان الأخرى، يُرجى الاتصال على  
الوكيل المحلي أو تسجيل الدخول إلى  
<http://www.lg.com>

تجد طراز المنتج ورقمه التسلسلي على الجهة الخلفية منه وعلى أحد  
جوانبه. دونهما أدناه في حال احتجت إلى أي خدمة.

الطراز

الرقم التسلسلي.

التخلص من الجهاز الخاص بك.



الرمز الذي يشير إلى مجموعة منفصلة من المعدات الإلكترونية والكهربائية هو عبارة عن صندوق قمامة بعجلات ومشطوب.

[للمملكة العربية السعودية]

1) يجب التخلص من جميع البطاريات بشكل منفصل عن مجاري النفايات البلدية عن طريق مرافق الجمع المعينة التي تعينها الحكومة أو السلطات المحلية.

2) يساعد التخلص الصحيح من البطاريات القديمة في منع الآثار السلبية المحتملة على البيئة وصحة الحيوان والبشر.

3) لمزيد من المعلومات التفصيلية حول التخلص من البطاريات القديمة، يرجى الاتصال بمكتب خدمة التخلص من النفايات في مدينتك أو المتجر الذي اشتريت منه المنتج. كما يمكنك الاتصال بمركز اتصال ممثل دعم LG عن طريق الدخول على الرابط التالي

[https://www.lg.com/sa\\_en/support/contact/telephone](https://www.lg.com/sa_en/support/contact/telephone)







## 8 معلومات تنظيمية

### تحذير! (خطر الثبات)

قد تسقط شاشة العرض مسببة إصابات خطيرة أو الوفاة. يمكن تجنب حدوث العديد من الإصابات، خصوصًا للأطفال من خلال اتخاذ إجراءات بسيطة مثل:

- استخدم دائمًا هياكل أو حوامل أو طرق تركيب توصي بها الجهة المصنعة لشاشة العرض.
  - استخدم دائمًا قطعة الأثاث التي يمكنها تحمّل وزن شاشة العرض بشكل آمن.
  - تأكد دائمًا أن شاشة العرض في موضع لا يتجاوز فيه حافة قطعة الأثاث الموضوعة عليها.
  - قم دائمًا بتوعية الأطفال حول مخاطر تسلق قطعة الأثاث للوصول إلى شاشة العرض أو عناصر التحكم الخاصة بها.
  - قم دائمًا بتوجيه الأسلاك والكابلات المتصلة بشاشة العرض الخاصة بك بحيث لا يتم التعرّض فيها أو سحبها أو الإمساك بها.
  - لا تضع أبدًا شاشة عرض في موقع غير مستقر.
  - لا تضع أبدًا شاشة العرض على قطع أثاث طويلة (على سبيل المثال، الدواليب أو خزانات الكتب) من دون تثبيت الأثاث وشاشة العرض على دعامة مناسبة.
  - لا تضع أبدًا شاشة العرض على قماش أو مواد أخرى قد تكون بين شاشة العرض وقطعة الأثاث الحاملة لها.
  - لا تضع أبدًا العناصر التي قد تغري الأطفال بالتسلق، مثل الألعاب والريموت، فوق شاشة العرض أو قطعة الأثاث الموضوع عليها شاشة العرض.
- في حالة الاحتفاظ بشاشة العرض الحالية ونقلها، يجب تطبيق الاعتبارات الواردة أعلاه نفسها.

### الرموز

يشير إلى وضع الاستعداد.		يشير إلى التيار المتردد (AC).	
يشير إلى "تشغيل" (الطاقة).		يشير إلى التيار المستمر (DC).	
يشير إلى الفولتية الخطيرة.		يشير إلى أجهزة الفئة II.	

## معلومات حول إشعار البرامج مفتوحة المصدر

للحصول على التعليمات البرمجية للمصدر ضمن GPL، و LGPL، و MPL، والحصول على التراخيص مفتوحة المصدر الأخرى التي لديها التزامات للكشف عن التعليمات البرمجية الخاصة بالمصدر، المضمنة في هذا المنتج، وللوصول إلى كل أحكام الترخيص المشار إليها، وإشعارات حقوق النشر وكل الوثائق ذات الصلة، يرجى زيارة <https://opensource.lge.com>.

ستوفر LG Electronics أيضاً التعليمات البرمجية المفتوحة المصدر على قرص CD-ROM مقابل رسم يغطي تكلفة القيام بهذا التوزيع (مثل تكلفة وسائل النقل والشحن والتسليم) بناءً على طلب يُرسل عبر البريد الإلكتروني إلى [opensource@lge.com](mailto:opensource@lge.com). يسري هذا العرض لأي شخص يتسلم هذه المعلومات لمدة ثلاث سنوات بعد آخر عملية شحن لهذا المنتج.

## التراخيص



# 7 المواصفات

(تبعاً للبلد)

الطاقة
التيار المستمر 19 فولت --- 4.0 أمبير

البطارية
النوع
بطارية ليثيوم أيون قابلة للشحن
القدرة
تيار مستمر 14.8 فولت --- / (5000 مللي أمبير-ساعة) (74 واط ساعة)

محول التيار المتردد/المستمر
جهة التصنيع
SHENZHEN HONOR
الطراز
ADS-120QL-19A-3 190110E / ADS-110CL-19-3 190110G
الإدخال
التيار المتردد بقوة من 100 إلى 240 فولت وبتردد 60/50 هرتز تقريباً
الإخراج
تيار مستمر 19 فولت --- 5.79 أمبير 110.01 واط

## خدمة ما بعد البيع (مصر فقط)

العمر الافتراضي : ٧ سنوات

تلتزم شركة LG بتوفير جميع قطع الغيار الخاصة بهذه الأجهزة خلال فترة العمر الافتراضي.

ظروف بيئة التشغيل
درجة حرارة التشغيل
من 0 إلى 40 درجة مئوية
نسبة رطوبة التشغيل
أقل من 80 %
درجة حرارة التخزين
من -20 إلى 60 درجة مئوية
نسبة الرطوبة في مكان التخزين
أقل من 85 %

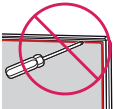
• انظر الملصق الموجود على الجزء السفلي من المنتج لمعرفة بيانات مصدر الطاقة وقدرات الطاقة ومعلومات المنتج.

## 6 استكشاف الأخطاء وإصلاحها

<ul style="list-style-type: none"> <li>• افحص مستشعر الريموت على المنتج وحاول مجددًا.</li> <li>• تحقق من عدم وجود أي عائق بين المنتج والريموت.</li> <li>• تحقق مما إذا كانت البطاريات لا تزال تعمل وما إذا كانت مثبتة على نحو صحيح (+ إلى +، - إلى -).</li> </ul>	<p>يتعذر التحكم في المنتج باستخدام الريموت.</p>
<ul style="list-style-type: none"> <li>• تحقق مما إذا كان المنتج قيد التشغيل.</li> <li>• تحقق مما إذا كان سلك الطاقة متصلًا بمقبس الحائط.</li> <li>• تحقق مما إذا كان هناك مشكلة في مقبس الحائط من خلال توصيل منتجات أخرى.</li> </ul>	<p>لا تعرض أي صورة ولا يصدر أي صوت.</p>
<ul style="list-style-type: none"> <li>• تحقق من إعدادات التحكم في الطاقة. قد يُقطع مصدر الإمداد بالطاقة.</li> <li>• تحقق من تنشيط خاصية الغلق التلقائي في الإعدادات المتعلقة بالوقت.</li> <li>• في حالة عدم وجود إشارة أثناء تشغيل المنتج، سيتوقف تشغيل المنتج تلقائيًا بعد مرور 15 دقيقة دون وجود إشارة.</li> <li>• في حالة ارتفاع حرارة البطارية، سيتوقف تشغيل المنتج تلقائيًا لحماية نفسه.</li> </ul>	<p>يتوقف المنتج فجأة عن التشغيل.</p>
<ul style="list-style-type: none"> <li>• شغل المنتج أو أوقف تشغيله باستخدام الريموت.</li> <li>• أعد توصيل كابل HDMI.</li> <li>• أعد تشغيل الكمبيوتر الشخصي مع تشغيل المنتج.</li> </ul>	<p>عند الاتصال بالكمبيوتر الشخصي (HDMI)، لا يُكشف عن أي إشارة.</p>
<ul style="list-style-type: none"> <li>• إذا كان ملمس المنتج باردًا، فقد تنشأ "ومضة" صغيرة عند تشغيله. يُعد ذلك طبيعيًا، لا يوجد خطأ في المنتج.</li> <li>• تُعد هذه اللوحة منتجًا متقدمًا يحتوي على الملايين من وحدات البكسل. قد ترى نقاطًا سوداء صغيرة و/أو نقاطًا ملونة بألوان زاهية (أحمر أو أزرق أو أخضر) على حجم جزء واحد في المليون على الشاشة. لا يشير ذلك إلى خلل ولا يؤثر في أداء المنتج ودقته. تحدث هذه الظاهرة أيضًا مع منتجات الغير ولا تخضع للاستبدال أو الاسترجاع.</li> <li>• قد يختلف لون اللوحة ويريقها حسب الموقع الذي تنظر منه (يسار/يمين/أعلى/أسفل).</li> <li>• تحدث هذه الظاهرة تبعًا لخصائص اللوحة.</li> <li>• لا تتعلق بأداء المنتج، ولا تُعدُّ خللًا.</li> <li>• قد يؤدي عرض صورة ثابتة لفترة طويلة إلى التصاق الصورة. تجنب عرض صورة ثابتة على شاشة المنتج لمدة طويلة.</li> </ul>	<p>عرض غير طبيعي</p>
<ul style="list-style-type: none"> <li>• صوت "تكسير": يعود سبب صوت التكسير الصادر عند مشاهدة المنتج أو إيقاف تشغيله إلى التقلص الحراري للبلاستيك بفعل الحرارة والرطوبة. هذا الصوت شائع في المنتجات التي يكون فيها تغيير الشكل بفعل الحرارة ضروريًا.</li> <li>• طنين الدائرة الكهربائية/طنين الشاشة: يصدر صوت خافت من دائرة التبديل ذات السرعة العالية، والتي تمّد المنتج بقوة تيار عالية لتشغيله. ويختلف ذلك بحسب المنتج. هذا الصوت المولد لا يؤثر في أداء المنتج ودقته.</li> </ul>	<p>الاصوات الصادرة</p>



- عند تنظيف المنتج، احرص على ألا تسمح بدخول أي سائل أو أجسام غريبة إلى الفتحة الموجودة بين الجزء العلوي أو الأيمن أو الأيسر من الشاشة ولوحة التوجيه (حسب الطراز)



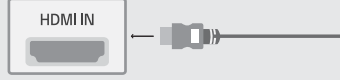
- تأكد من إزالة أي ماء أو منظف زائد من قطعة القماش.
- لا ترش الماء أو المنظف مباشرة على شاشة المنتج.
- احرص على رش قدر كافٍ فحسب من الماء أو المنظف على قطعة القماش الجافة لمسح الشاشة.

## 5 التوصيلات

يمكن توصيل أجهزة أخرى مثل HDMI بالمنتج.  
عند التوصيل بجهاز خارجي، حدد واختر الجهاز الذي ترغب في توصيله على الشاشة الرئيسية.

### HDMI

- عند توصيل كابل HDMI، يجب إيقاف تشغيل المنتج والأجهزة الخارجية وفصلهم عن مصدر الطاقة.



- تنسيق صوت HDMI المدعوم :  
Dolby Digital Plus / Dolby Digital (32 كيلوهرتز / 44.1 كيلوهرتز / 48 كيلوهرتز)،  
PCM (32 كيلوهرتز / 44.1 كيلوهرتز / 48 كيلوهرتز / 96 كيلوهرتز / 192 كيلوهرتز)

### ملاحظة

- استخدم كابلاً معتمداً مع وجود شعار HDMI عليه.
- إذا لم تستخدم كابل HDMI معتمداً، فقد لا تعرض الشاشة أي بيانات أو قد يحدث خطأ في الاتصال.
- أنواع كابلات HDMI الموصى بها
- كابل HDMI®/TM فائق السرعة (3 م أو أقل)

### USB

قد لا تعمل بعض موزعات USB. إذا لم يتم اكتشاف جهاز USB المتصل باستخدام موزع USB، فقم بتوصيله بمنفذ USB على المنتج مباشرة.

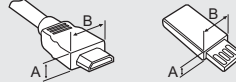


### ملاحظة

- للحصول على أفضل اتصال، يجب ألا تتجاوز أطراف كابلات HDMI ووحدات USB 10 مم سمكاً و 18 مم عرضاً. استخدم كابل إطالة يدعم USB 2.0 إذا كان كابل USB أو رقاقة ذاكرة USB لا تلائم منفذ USB في المنتج.

$$10 \text{ مم} \geq A^*$$

$$18 \text{ مم} \geq B^*$$



### الأجهزة الخارجية

الأجهزة الخارجية المتاحة هي: مشغلات Blu-ray، وأجهزة الاستقبال عالية الدقة، ومشغلات أقراص الفيديو الرقمية (DVD)، وأجهزة VCR، والأنظمة الصوتية، وأجهزة تخزين USB، وأجهزة الكمبيوتر الشخصي، وأجهزة الألعاب، وأجهزة خارجية أخرى.

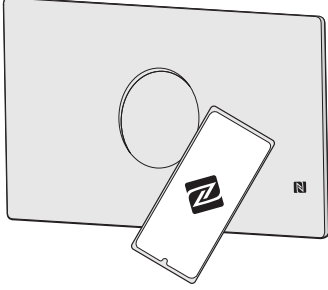
### ملاحظة

- قد يختلف توصيل الجهاز الخارجي عن الطراز.
- وصل الأجهزة الخارجية بالمنتج بغض النظر عن ترتيب المنافذ في المنتج.
- راجع الدليل المرفق مع الجهاز الخارجي للاطلاع على تعليمات التشغيل.
- إذا وصلت جهاز ألعاب بالمنتج، فاستخدم الكابل المرفق مع جهاز الألعاب.
- في وضعية الكمبيوتر، قد يحدث تشويش ذو صلة بالدقة أو النمط الرأسى أو التباين أو السطوع. إذا حدث تشويش، فغيّر مخرج الكمبيوتر إلى دقة أخرى أو غيّر معدل التجديد إلى معدل آخر أو اضبط السطوع والتباين على قائمة [صورة] إلى أن تصبح الصورة واضحة.
- في وضع الكمبيوتر، قد لا تعمل بعض إعدادات الدقة بشكل صحيح استناداً إلى بطاقة الرسومات.

# توصيل الأجهزة الذكية باستخدام وضع علامات تقنية الاتصال قريب المدى (NFC)

## استخدام ميزة تقنية الاتصال قريب المدى (NFC)

إن NFC هي تقنية تستخدم الاتصال قريب المدى، مما يسمح لك بإرسال واستقبال المعلومات بسهولة دون إعدادات منفصلة. من خلال وضع جهاز ذكي بالقرب من ريموت يدعم تقنية الاتصال قريب المدى (NFC)، يمكنك تثبيت تطبيق LG ThinQ وتوصيل الجهاز بالمنتج.



- 1 قم بتشغيل تقنية الاتصال قريب المدى (NFC) في إعدادات الجهاز الذكي. لاستخدام تقنية الاتصال قريب المدى (NFC) مع أجهزة Android، اضبط خيار تقنية الاتصال قريب المدى (NFC) لتمكين "علامات القراءة/الكتابة" في إعدادات الجهاز الذكي. قد تختلف إعدادات تقنية الاتصال قريب المدى (NFC) حسب الجهاز.
- 2 ضع الجهاز الذكي بالقرب من جزء تقنية الاتصال قريب المدى (NFC) في الريموت. تبلغ المسافة المطلوبة لوضع علامات تقنية الاتصال قريب المدى (NFC) حوالي 1 سم.
- 3 اتبع التعليمات لتثبيت تطبيق LG ThinQ على جهازك الذكي.
- 4 يتيح لك إعادة وضع علامات الجهاز الذكي على الريموت الوصول بسهولة إلى العديد من الميزات الموجودة على المنتج المتصل من خلال تطبيق LG ThinQ.

• هذه الميزة متاحة للأجهزة الذكية التي تدعم تقنية الاتصال قريب المدى (NFC) فقط.

ملاحظة



## 4 استخدام الريموت

### استخدام الريموت

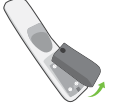
تستند الأوصاف المذكورة في هذا الدليل إلى الأزرار الموجودة في الريموت. يُرجى قراءة هذا الدليل بعناية واستخدام شاشة العرض استخدامًا صحيحًا.

الإعدادات السريعة للوصول إلى الإعدادات السريعة.		التشغيل لتشغيل المنتج أو إيقاف تشغيله.	
أزرار الصفحة للانتقال إلى الصفحة السابقة/التالية.		أزرار مستوى الصوت لضبط مستوى الصوت.	
للأعلى/للأسفل/لليمين/للموافق لتمكينك من تحديد الميزات وإجراء التعديلات بعد تحديد القائمة.		كتم الصوت لكتم جميع الأصوات.	
الصفحة الرئيسية لعرض قائمة الصفحة الرئيسية، مثل الوقت الحالي والطقس وقائمة التطبيقات والإدخال الخارجي.		كتم الصوت يؤدي إلى الوصول إلى قائمة [إمكانية الوصول].	
الصفحة الرئيسية عرض التطبيقات المستخدمة حديثًا.		أزرار خدمة البث للاتصال بخدمة بث الفيديو هات.	
		الرجوع للعودة إلى المستوى السابق.	

(قد لا تتوفر بعض الأزرار والخدمات بحسب الطرازات أو المناطق.)

\*\* لاستخدام الزر، اضغط مطولاً لأكثر من 1 ثانية.  
• يمكن استخدام الميزات دون الريموت من خلال لمس الشاشة.

ملاحظة

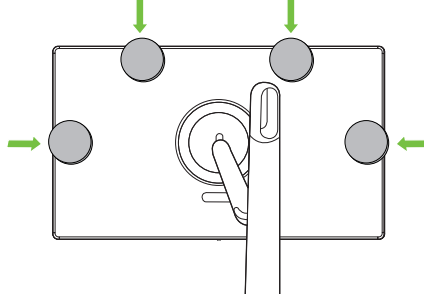


لاستبدال البطاريات، افتح غطاء البطارية، واستبدل البطاريات (1.5 فولت من نوع AA) التي تتطابق فيها الأقطاب (+) و (-) مع التسمية الموجودة داخل حجرة البطاريات وأغلق غطاء البطارية.

- لا تخطئ بين البطاريات الجديدة والبطاريات القديمة. لأن هذا قد يؤدي إلى ارتفاع حرارة البطاريات وحدوث تسرب بها.
- قد يتسبب عدم التطابق مع أقطاب البطارية الصحيحة إلى حدوث انفجار أو تسرب، مما يؤدي إلى نشوب حريق أو حدوث إصابة جسيمة أو تلوث البيئة المحيطة.
- يستخدم هذا الجهاز بطاريات. ومن الممكن أن تكون هناك قوانين تنظيمية في مجتمعك تُلزمك بالتخلص من هذه البطاريات بشكل صحيح بسبب الاعتبارات البيئية. يُرجى الاتصال بالسلطات المحلية للحصول على معلومات حول طريقة التخلص منها أو كيفية إعادة تدويرها.
- يجب ألا تتعرض البطاريات الداخلية أو الموجودة داخل المنتج إلى حرارة زائدة مثل أشعة الشمس أو النيران أو ما شابه ذلك.



يمكن تثبيت جهاز متنقل من خلال تركيب حامل متنقل حسب الوضع المبين في الصورة على اليمين.



### ملاحظة

- اعتمادًا على الطراز، قد لا يتم توفير الحامل.
- عند تدوير الشاشة، لا تلفها باستخدام الحامل المتنقل المركب، بل أزل الحامل المتنقل ولف الشاشة ثم أعد تركيبه.
- قد ينفك الحامل المتنقل عن الشاشة في حالة دوران الشاشة باستخدام الحامل المتنقل المركب.
- يمكن تعديل زاوية الحامل المتنقل.

## استخدام البطارية المدمجة

يحتوي هذا المنتج على بطارية مدمجة في الحامل، وهو ما يتيح الاستخدام المناسب للمنتج مع البطارية فقط لفترة زمنية دون مصدر إضافي للطاقة.

### مؤشر مستوى البطارية

يتم عرض المستوى المتبقي للبطارية باللون الأخضر/البرتقالي/الأحمر، حسب مقدار البطارية المتبقي. يضيء مصباح LED الخاص بالبطارية باللون الأحمر أثناء الشحن أو في حالة لزوم الشحن.

### ملاحظة

- يستغرق الأمر 4 ساعات تقريبًا لشحن البطارية بالكامل.
- يقل العمر الافتراضي للبطارية ووقت الاستخدام بعد الشحن بما يتناسب مع فترة ومدة استخدام المنتج.
- قد لا يكون شحن البطارية ممكنًا في درجات حرارة أقل من 0 درجة مئوية.
- حتى في حالة عدم الاستخدام، سينخفض الشحن المتبقي للبطارية بشكل طبيعي.
- لضمان عمر أطول للبطارية، اشحن البطارية بعد استخدامها لفترة زمنية معينة بدلاً من الاحتفاظ بالبطارية مشحونة بالكامل.
- يساعد الحفاظ على مستوى البطارية عند 50 % على إطالة عمر البطارية.
- الحد الأقصى لوقت الاستخدام بعد الشحن هو 3 ساعات.
- يعتمد وقت الاستخدام القياسي الموضح في هذا الدليل على القياسات التي أجرتها LG. ومن ثم، قد يختلف الوقت الفعلي حسب الاستخدام.
- قد يختلف وقت الاستخدام وفقًا لعوامل مثل الجهاز المتصل ودرجة حرارة التشغيل وفترة الاستخدام وإعدادات المستخدم.

اضغط على الزر الموجود على ظهر المنتج لاستخدامه.



لتشغيل المنتج وإيقافه.

- أثناء تشغيل المنتج، اضغط على الزر مرة واحدة. عندما تظهر النافذة المنبثقة على الشاشة، أوقف تشغيل الطاقة باستخدام الزر الموجود في النافذة المنبثقة.



لضبط مستوى الصوت.

#### ملاحظة

- عند تشغيل الشاشة لأول مرة، فقد تعمل بعد دقيقة واحدة تقريبًا لإكمال تهيئة المنتج.
- عند تشغيل المنتج لأول مرة، قم بتوصيل المحوّل أولاً حتى يعمل المنتج بشكل صحيح.
- يُرجى التأكد من توصيل المنتج بمحوّل طاقة التيار المتردد/المستمر قبل توصيل قابس الطاقة المرفق بالمنتج بمقبس الطاقة الموجود في الحائط.

### استخدام شاشة اللمس

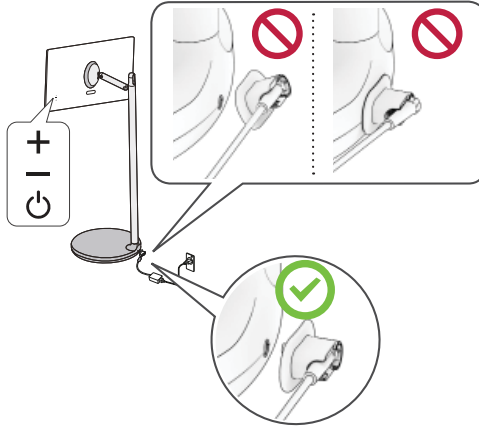
الضغط	اضغط برفق على الشاشة.
الضغط مع الاستمرار	اضغط على الشاشة لمدة ثانيتين أو أكثر.
التمرير	مرر الشاشة لأعلى ولأسفل ولليسار ولليمين.
السحب	اضغط مع الاستمرار على العنصر الذي ترغب في تحريكه مثل تطبيق أو عنصر واجهة المستخدم، واسحبه إلى الموقع المطلوب.
الضغط بإصبعين للتكبير/التصغير	يمكنك التكبير أو التصغير على شاشة التطبيق من خلال وضع إصبعين على الشاشة، ثم باعد أو قارب بين إصبعيك.

#### ملاحظة

- قد لا تكون وظائف اللمس مثل التكبير والتصغير على الشاشة مدعومة حسب التطبيق المستخدم.
- تجنب الضغط بشدة على الشاشة؛ وبدلاً من ذلك، اضغط برفق على العنصر المطلوب بأطراف أصابعك. إذا لمست الشاشة أثناء ارتداء قفازات أو بطرف أظافرك، فقد لا تعمل بطريقة صحيحة.
- قد لا تعمل مستشعرات اللمس بطريقة صحيحة إذا كانت الشاشة رطبة أو مبللة.

### 3 بدء استخدام المنتج

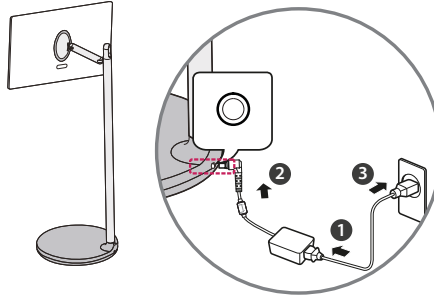
#### تشغيل المنتج



#### ملاحظة

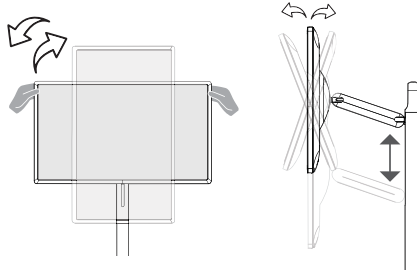
- عند توصيل طرف الشحن أو فصله، أمسك قابس المحول وقم بتوصيله أو افصله بشكل أفقي.
- وصل طرف الشحن بحيث يكون مُثبت بالكامل، ولا تحركه عند التوصيل. (إذ قد يؤدي ذلك إلى وقوع إصابة).
- احرص على عدم تعرض طرف الشحن للاصطدام، حيث قد يؤدي ذلك إلى كسره.

#### توصيل الطاقة



- 1 وصل مصدر الطاقة (المحول) وكابل الطاقة.
- 2 وصل الجهاز الكهربائي المتصل به كابل الطاقة بمنفذ الشحن في الجزء الخلفي من المنتج.
- 3 وصل كابل الطاقة في المقبس.

يمكن تعديل ارتفاع وزاوية شاشة العرض لتحقيق الراحة عند المشاهدة.

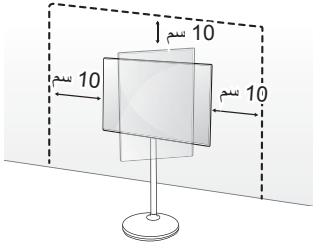


• لا تدعم بعض التطبيقات الوضع العمودي.

ملاحظة ✓

## تفاصيل للتثبيت

### تثبيت الحامل



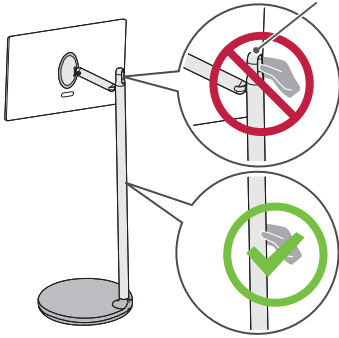
عند تثبيت الحامل، حافظ على مسافة لا تقل عن 10 سم بين الحامل والسقف، والحائطين الأيسر والأيمن، ومسافة لا تقل عن 10 سم بين الحامل والحائط الخلفي.

- عند تجميع أو إزالة الحامل، امسك الحامل عند إحكام ربط البراغي أو فكها. فقد يسقط الحامل ويسبب تلف المنتج أو حدوث إصابة.



المنتج ثقيل؛ لذا، تأكد من تعاون شخصين على الأقل في إخراج المنتج من عبوته أو تحريكه. لا تضع المنتج بشكل مسطح؛ بدلاً من ذلك، حركه ليكون في وضع مستقيم. قد يسقط المنتج ويتعطل أو تحدث إصابة نتيجة ذلك.

مثبت العمود



- احرص على عدم حشر يديك أو أصابعك في الحامل أو منطقة تعديل الارتفاع. علاوة على ذلك، في حالة إمالة المنتج بشكل مفرط، قد يسقط ويتسبب في حدوث إصابة.

- لا تُحرّك المنتج عن طريق مسك مثبت العمود الموجود على الجزء العلوي من الحامل. امسك الحامل من المنتصف واسحبه.
- قد يسبب تحريك المنتج من خلال مسك مثبت العمود في كسر مثبت العمود، وهو ما يحتمل أن ينتج عنه تلف المنتج أو وقوع إصابة.

- لا تستخدم مواد غريبة (زيت، مادة تشحيم، وما إلى ذلك) على البراغي عند تجميع المنتج.
- فقد يسبب ذلك تلف المنتج.

- لا تزل حامل الكابلات والبراغي بعد تثبيت المنتج.

- في حالة تلطخ مثبت العمود بمواد غريبة مثل مستحضرات التجميل، امسحه برفق بمنديل أو قطعة قماش مبللة نظيفة.

## • البطاريات

- حُرْن الملحقات (البطاريات وغيرها) في مكان آمن بعيداً عن متناول الأطفال.
- لا تقم بتقصير الدائرة أو فك البطاريات أو تركها لتسخن أكثر مما ينبغي. لا تتخلص من البطاريات في النار.
- فلا ينبغي أن تتعرض البطاريات للحرارة الزائدة.
- تنبيه: في حال تم استبدال البطارية بنوع غير صحيح، فسيؤدي ذلك إلى خطر نشوب حريق أو حدوث انفجار.
- لا تقم بتخزين المنتج أو نقله تحت ضغط يقل عن 11.6 كيلو باسكال وارتفاع يزيد عن 15000 متر.

## • النقل

- أثناء النقل، تأكد من إيقاف تشغيل المنتج وفصله عن الطاقة وأنه تمت إزالة كل الكابلات. قد يتطلب حمل المنتجات الكبيرة شخصين أو أكثر. لا تضغط على الشاشة الأمامية للمنتج. وإلا، فقد يحدث تلف للمنتج أو تتعرض لخطر الحريق أو الإصابة.
- أبق مواد التنظيف المضادة للرطوبة أو المصنوعة من الفينيل بعيدة عن متناول الأطفال.
- لا تسمح بتعرض الجهاز للصدمات أو يسقط أي أشياء داخله، ولا تسقط أي شيء على الشاشة.
- لا تضغط بشدة على الشاشة أو تخدشها بيديك أو بواسطة شيء حاد مثل مسمار أو قلم رصاص أو قلم حبر. قد يتسبب هذا في تلف الشاشة.

## • التنظيف

- عند التنظيف، افصل سلك الطاقة وامسح برق بقطعة قماش ناعمة/جافة. لا ترش الماء أو أي سوائل أخرى مباشرة على المنتج. ولا تنظفه باستخدام مواد كيميائية، بما في ذلك مواد تنظيف الزجاج أو أي نوع من معطرات الجو أو مبيدات الحشرات أو الشحوم أو الشمع (الشمع المخصص للسيارات، الشمع الصناعي) أو المواد الكاشطة أو التتر أو البنزين أو الكحول إلخ التي يمكن أن تلحق ضرراً بالمنتج و/أو شاشته. وإلا، فقد يتسبب ذلك في حدوث صدمة كهربائية أو تلف المنتج.

- ولا تُعرّض شاشة اللمس لتأثير شديد. فمن شأن هذا أن يتلف مستشعرات اللمس (شاشة اللمس).
- لا تُعرّض المحوّل لصدمة خارجية.
- فقد يلحق ذلك الضرر بالمحوّل.
- في حالة ملامسة السبيج الموجود على الجزء الخلفي للمنتج لمادة غريبة، امسحها فوراً باستخدام منديل أو قطعة قماش مبللة نظيفة.
- وقد يترك ذلك بقعة إذا لم يتم تنظيفه على الفور.

## • احتياطات عند استخدام بطارية مدمجة

- في حالة تسرب السائل من البطارية، توقف عن استخدامها فوراً وتجنب ملامسة جلده وعينيك له. فقد يسبب ذلك عى أو حروق. في حالة وجود أي شيء غير طبيعي في الجزء من الجسم الذي لامس السائل، اغسل المنطقة بالماء الكافي، واطلب المشورة من الطبيب.

- لا تتخلص من البطاريات بأسلوب غير صحيح. فالقيام بذلك يؤدي إلى وقوع خطر الانفجار أو الحريق. تختلف الإرشادات المتعلقة بالتخلص من البطاريات حسب البلد والمنطقة. يُرجى التخلص من البطاريات بأسلوب مناسب.
- لا تُعرّض المنتج لصدمة (خصوصاً بطارية الليثيوم). لا تُعرّضه إلى الحريق أو السخانات الكهربائية أو أشعة الشمس المباشرة. فقد يؤدي القيام بذلك إلى حدوث صدمة كهربائية أو إصابة أو حريق.
- عند شحن البطارية، تأكد من إدخالها بشكل صحيح، ولا تستخدم أي مصدر آخر أو دائرة أخرى للطاقة. يوجد خطر بخصوص تلف البطارية أو نشوب حريق.
- توخ الحذر عند استخدام البطارية لأنها تحتوي على الليثيوم. يوجد خطر بخصوص نشوب حريق أو حدوث انفجار.
- تأكد من استخدام محوّل أصلي/بطارية أصلية معتمدة من شركة LG Electronics. قد يؤدي عدم القيام بذلك إلى قصر العمر الافتراضي للمنتج أو تعطله، وقد يسبب أيضاً السخونة الزائدة أو الحريق أو الانفجار أو وقوع إصابة.
- نظّف طرف الشحن باستخدام قطعة من القماش الناعم. إذا كان طرف الشحن متسخاً أو عليه مواد غريبة، فلن تشحن البطارية بشكل طبيعي.
- في حالة تفريغ البطارية بالكامل وعدم استخدامها لفترة طويلة، فقد لا تشحن مطلقاً أو قد يقل عمر البطارية.
- لا تفصل البطارية أو تفكها أو تقم بتقصير الدائرة. فقد يؤدي القيام بذلك إلى حدوث صدمة كهربائية أو إصابة أو حريق.
- إذا قمت أنت أو جهة خارجية بتفكيك/تجميع أي جزء من المنتج أو البطارية دون الاتصال بمركز صيانة شركة LG Electronics، فلن تتمكن من تلقي أي خدمات إصلاح أو تعويض في حالة تعطل المنتج أو وقوع حوادث السلامة أو الإصابة.
- لا تقم بإزالة البطارية من المنتج. فقد يؤدي القيام بذلك إلى حدوث صدمة كهربائية أو إصابة أو حريق. إذا قمت أنت أو جهة خارجية بتفكيك/تجميع أي جزء من المنتج دون الاتصال بمركز صيانة شركة LG Electronics، فلن تتمكن من تلقي أي خدمات إصلاح أو تعويض في حالة تعطل المنتج أو وقوع حوادث السلامة أو الإصابة.
- احرص على ألا تعلق يديك أو قدميك أو شعرك أو ملابسك في أسفل الحامل والعجلات.
- لا تدفع المنتج ولا تركله.
- لا تضع أشياء ثقيلة أعلى المنتج.
- لا تركيب على المنتج مثل لوح السباحة.
- لا تتسبب في لف المنتج بزاوية تتجاوز حده الأقصى.
- توخ الحذر إذا كان لديك حيوانات الأليفة، فقد يلحقوا الضرر بالسبيج الموجود على الجزء الخلفي.



#### • فصل الجهاز عن مصدر الطاقة الرئيسي

- إن قابس الطاقة هو الجهاز المستخدم لفصل الجهاز عن الطاقة. في الحالات الطارئة، يجب أن يبقى قابس الطاقة موضوعاً في مكان يسهل الوصول إليه.
- لا تدع الأطفال يتسلقون المنتج أو يتشبثون به. وإلا فقد يسقط المنتج مما قد يتسبب في حدوث إصابة خطيرة.
- **التأريض** (باستثناء الأجهزة التي لا يتم تأريضها.)
  - يجب توصيل المنتج المزود بقابس تيار متردد ثلاثي الأطراف بمقبس تيار متردد مؤرض ثلاثي الأطراف. تأكد من توصيل سلك التأريض الأرضي لمنع احتمال حدوث صدمة كهربائية.
  - لا تلمس أبداً هذا الجهاز أو الهوائي أثناء العاصفة الرعدية. فقد تتعرض للصعق الكهربائي.
  - تأكد من توصيل سلك الطاقة بالمنتج ومقبس الحائط بأمان، فقد يحدث تلف في القابس أو المقبس، وقد ينشب حريق في أصعب الحالات إذا لم يتم توصيله بأمان.
  - لا تدخل أجساماً معدنية أو قابلة للاشتعال في المنتج. إذا سقط جسم غريب في المنتج، فافصل سلك الطاقة واتصل بخدمة العملاء.
  - لا تلمس طرف سلك الطاقة أثناء توصيله بالكهرباء. فقد تتعرض للصعق الكهربائي.

#### • إذا حدث أي مما يلي، فافصل المنتج على الفور واتصل بمركز خدمة العملاء المحلي.

- في حال تلف المنتج.
- في حال تسرب المياه أو مادة أخرى إلى المنتج (مثل محوّل التيار المتردد أو سلك الطاقة أو المنتج).
- إذا شممت رائحة دخان أو رائحة أخرى من المنتج.
- عندما تهب عواصف رعدية أو عند عدم استخدامه لفترة زمنية طويلة.
- حتى عند إيقاف تشغيل المنتج عن طريق الريموت أو الزر، يتم توصيل مصدر طاقة التيار المتردد بالوحدة إذا لم يتم فصلها عن المقبس.
- لا تستخدم منتجات كهربائية ذات فولتية عالية بالقرب من المنتج (على سبيل المثال صاعق الحشرات). فقد يلحق ذلك ضرراً بالمنتج.
- لا تحاول تعديل هذا المنتج بأي طريقة من دون الحصول على تصريح مكتوب من LG Electronics. فقد ينشب حريق أو تحدث صدمة كهربائية. اتصل بخدمة العملاء المحلية للحصول على الخدمة أو الإصلاح. قد يؤدي التعديل غير المصرح به إلى إلغاء صلاحية المنتج المستخدم لتشغيل هذا المنتج.
- لا تستخدم سوى المرفقات/الملحقات المعتمدة من شركة LG Electronics. وإلا، فقد يتسبب ذلك في نشوب حريق أو حدوث صدمة كهربائية أو عطل أو تشوّه المنتج.
- لا تفكك أبداً محوّل التيار المتردد أو سلك الطاقة. فقد يتسبب ذلك في نشوب حريق أو حدوث صدمة كهربائية.
- توخّ الحذر عند استخدام المحوّل لتجنب سقوطه أو وقوعه على الأرض. فقد يلحق ذلك ضرراً بالمحوّل.
- للحد من مخاطر نشوب حريق أو حدوث صدمة كهربائية، لا تلمس المنتج عندما تكون يداك مبتلتين. إذا كانت أطراف سلك الطاقة رطبة أو يغطيها الغبار، فاحرص على تجفيف قابس الطاقة تماماً أو امسح الغبار عنه.
- يُرجى التأكد من تثبيت الجهاز بالقرب من مقبس الحائط الموصل به، ومن أنه يمكن الوصول إليه بسهولة.

# 1 تحذير! تعليمات الأمان



## تنبيه

خطر التعرض لصدمة كهربائية  
لا تتلصقه



تنبيه : لتقليل خطر الصدمة الكهربائية، لا تقم بإزالة الغطاء (أو الجزء الخلفي). ولا توجد قطع قابلة للصيانة من قبل المستخدم في المنتج. أوكل هذا الأمر إلى فريق الخدمة المؤهل.

يُقصد بهذا الرمز تنبيه المستخدم إلى وجود "قولية خطيرة" غير معزولة داخل المنتج قد تحتوي على مقدار كافٍ لإلحاق خطر الصدمات الكهربائية بالأشخاص.

يُقصد بهذا الرمز تنبيه المستخدم إلى وجود تعليمات مهمة متعلقة بكيفية تشغيل المنتج وصيانتة (خدمته) داخل الدليل المرفق مع الجهاز.

تحذير : للحد من مخاطر نشوب حريق وحدوث صدمات كهربائية، لا تعرّض المنتج للمطر أو الرطوبة.

## • التهوية

- قم بتنظيف منتجك في مكان جيد التهوية. لا تقم بتنظيفه في مساحة ضيقة مثل خزانة الكتب.
- لا تقم بتنظيف المنتج على سجادة أو وسادة.
- لا تقم بحجب المنتج أو تغطيته بقطعة قماش أو مواد أخرى أثناء توصيل الوحدة بالكهرباء.
- احرص على عدم لمس فتحات التهوية. أثناء مشاهدة المنتج لفترة طويلة، قد تصبح فتحات التهوية ساخنة.
- احرص على حماية سلك الطاقة من سوء الاستخدام المادي والميكانيكي، مثل تعرضه للثني أو الالتواء أو الضغط عليه أو إغلاق الباب عليه أو المشي فوقه. انتبه جيدًا إلى المقابس والمآخذ في الحائط ومخرج السلك من الجهاز.
- لا تحرك المنتج أثناء توصيل سلك الطاقة.
- لا تستخدم سلك الطاقة التالف أو غير محكم التركيب.
- تأكد من الإمساك بالمقابض عند فصل سلك الطاقة. لا تسحب سلك الطاقة لفصل المنتج.
- لا توصّل أجهزة كثيرة جدًا بمخرج التيار المتردد نفسه، لأن هذا قد يؤدي إلى نشوب حريق أو حدوث صدمة كهربائية.

• لمنع انتشار الحريق، ابقِ الشموع أو العناصر المشتعلة الأخرى دائمًا بعيدة عن المنتج.

## • لا تضع المنتج و/أو الريموت في الظروف التالية:

- ابقِ المنتج بعيدًا عن أشعة الشمس المباشرة.
- منطقة ذات رطوبة عالية كالحمام مثلاً.
- بالقرب من مصدر حرارة كالمواقد أو الأجهزة الأخرى التي تصدر حرارة.
- بالقرب من طاولات المطبخ أو أجهزة ضبط الرطوبة حيث يمكن أن يتعرض بسهولة للبخار أو الزيت.
- منطقة معرضة للمطر أو الرياح.
- لا تعرّض الجهاز لقطرات المياه ولا تضع أغراضًا تحتوي على سوائل، مثل المزهريات أو الأكواب وما إلى ذلك عليه (مثلًا على الرفوف الموجودة فوق الوحدة).
- بالقرب من المواد القابلة للاشتعال مثل البنزين أو الشموع أو تعريض المنتج لتكييف هواء مباشر.
- لا تركيب الجهاز في أماكن تتعرض للغبار كثيرًا.
- على أثاث غير مؤمن أو مرتفع مثل الأرفف أو رفوف الكتب.

وإلا، فقد يتسبب ذلك في نشوب حريق أو حدوث صدمة كهربائية أو احتراق/انفجار أو عطل أو تشوّه المنتج.

## 1 تحذير! تعليمات الأمان

## 5 التوصيلات

## 2 التحضير

- تفاصيل للتثبيت

## 6 استكشاف الأخطاء وإصلاحها

## 7 المواصفات

- معلومات حول إشعار البرامج مفتوحة المصدر
- التراخيص

## 3 بدء استخدام المنتج

- تشغيل المنتج

## 8 معلومات تنظيمية

## 4 استخدام الريموت

- استخدام الريموت
- توصيل الأجهزة الذكية باستخدام وضع علامات تقنية الاتصال قريب المدى (NFC)

## قبل قراءة هذا الدليل

- يتكوّن دليل المستخدم لهذا المنتج من جزأين: دليل المالك ودليل المستخدم الإلكتروني. يشرح دليل المالك خطوات تثبيت المنتج الذي تم شراؤه، ويبين دليل المستخدم الإلكتروني كيفية استخدام العديد من ميزات المنتج.

### دليل المالك

يحتوي دليل المالك على تعليمات الأمان التي لا بد من اتباعها عند استخدام المنتج. ويشرح أيضًا كيفية توصيل جهاز خارجي بالمنتج، وكذلك كيفية استخدام الريموت. لمزيد من المعلومات عن المكونات وتعليمات التثبيت، اطّلع على الدليل المنفصل المقدم مع المنتج.

### دليل المستخدم الإلكتروني

يقدم دليل المستخدم الإلكتروني المخزن في المنتج مزيدًا من المعلومات بشأن كيفية استخدام الميزات المتنوعة.

حدد القائمة في الريموت على النحو الموضح أدناه.

• لفتح دليل المستخدم (⊗) ← (⊙) ← [الدعم] ← [دليل المستخدم]

## الشراء المنفصل

- يجب شراء كابل توصيل الأجهزة الخارجية بشكل منفصل.
- لشراء حامل جهاز محمول، يرجى الاتصال بخدمة عملاء LG Electronics.

### ملاحظة

- شركة LG Electronics غير مسؤولة عن تعطل المنتج أو وقوع إصابة نتيجة استخدام المنتجات غير المعتمدة/غير القياسية أو المعيبة أو غير المتوافقة.
- مكونات المنتج وملحقاته عرضة للتغيير من دون إخطار سابق من خلال ترقيات الأداء. قد يتغير اسم الطراز أو تصميمه حسب ظروف جهة التصنيع أو سياساتها.
- قد تختلف الصور الموضحة في هذا الدليل عن المنتج الفعلي.

دليل المالك  
السلامة و المرجع

# شاشة العرض

يرجى قراءة هذا الدليل بعناية قبل تشغيل الجهاز والاحتفاظ به للرجوع إليه في المستقبل.



[www.lg.com](http://www.lg.com)

حقوق النشر والتأليف © لعام 2023 لـ  
LG Electronics Inc. جميع الحقوق محفوظة.