

BENUTZERHANDBUCH

LED LCD-MONITOR

(LED-Monitor*)

* LED-Monitore von LG sind LCD-Monitore mit LED-Hintergrundbeleuchtung.

Lesen Sie dieses Handbuch aufmerksam durch, bevor Sie Ihr Gerät zum ersten Mal verwenden, und bewahren Sie es zur späteren Verwendung auf.

27UP600/27UP600P

27UP650/27UP650P

INHALTSVERZEICHNIS

LIZENZ	2
MONTAGE UND VORBEREITUNG	3
VERWENDEN DES MONITORS	9
BENUTZEREINSTELLUNGEN	11
FEHLERBEHEBUNG	22
TECHNISCHE DATEN	24

LIZENZ

Für jedes Modell gelten andere Lizenzen. Weitere Informationen zur Lizenz erhalten Sie unter www.lg.com.



Die Begriffe HDMI und HDMI High-Definition Multimedia Interface sowie das HDMI-Logo sind Marken oder eingetragene Marken von HDMI Licensing Administrator, Inc. in den Vereinigten Staaten und anderen Ländern.



VESA, das VESA-Logo, das DisplayPort Compliance-Logo und DisplayPort Compliance-Logo für Dualmodus-Quellen sind jeweils eingetragene Marken der Video Electronics Standards Association.

MONTAGE UND VORBEREITUNG

VORSICHT

- Um die Sicherheit und Leistung des Produkts sicherzustellen, verwenden Sie nur Originalteile.
- Durch nachgemachte Produkte verursachte Beschädigungen werden nicht von der Garantie abgedeckt.
- Es wird empfohlen, die mitgelieferten Komponenten zu verwenden.
- Wenn Sie Kabel verwenden, die nicht von LG zertifiziert wurden, zeigt der Bildschirm eventuell nichts oder Bildrauschen an.
- Abbildungen in diesem Dokument zeigen typische Schritte und können möglicherweise vom tatsächlichen Produkt abweichen.
- Geben Sie beim Zusammenbau des Produkts keine Fremdstoffen (Öle, Schmierstoffe, usw.) auf die Gewindeteile. (Dies könnte das Produkt beschädigen.)
- Durch übermäßige Krafteinwirkung bei der Befestigung der Schrauben kann der Monitor beschädigt werden. Auf diese Weise verursachte Schäden sind von der Produktgarantie nicht abgedeckt.
- Tragen Sie den Monitor am Standfußsockel nicht verkehrt herum. Der Monitor könnte sich sonst vom Standfußsockel lösen und zu Verletzungen führen.
- Wenn Sie den Monitor heben oder verschieben, berühren Sie dabei nicht den Bildschirm. Die Kräfte, die dabei auf den Bildschirm wirken, können Schäden verursachen.

HINWEIS

- Die Komponenten können von den hier aufgeführten Abbildungen abweichen.
- Die in dieser Bedienungsanleitung veröffentlichten Produktinformationen und technischen Daten können im Rahmen von Produktverbesserungen ohne vorherige Ankündigung geändert werden.
- Die optionalen Zubehörteile können Sie in einem Elektronikfachgeschäft, in einem Online-Shop oder bei dem Einzelhändler, bei dem Sie das Produkt gekauft haben, erwerben.
- Das im Lieferumfang enthaltene Netzkabel kann je nach Region abweichen.

Unterstützte Treiber und Software

Sie können die neueste Version von der LGE-Website (www.lg.com) herunterladen und installieren.

Treiber und Software	Installationspriorität
Monitortreiber	Empfohlen
OnScreen Control	Empfohlen
Dual Controller	Optional

Beschreibung des Produkts und seiner Tasten



Taste Joystick

So verwenden Sie die Joystick-Taste

Sie können die Funktionen des Monitors ganz einfach durch Drücken und Bewegen der Joystick-Taste nach links und rechts/oben und unten steuern.

Grundfunktionen

		Einschalten	Drücken Sie mit ihrem Finger einmal auf die Joystick-Taste, um den Monitor einzuschalten.
		Ausschalten	Halten Sie die Joystick-Taste mehr als 3 Sekunden gedrückt, um den Monitor auszuschalten.
		Lautstärkeregelung Steuerung	Sie können die Lautstärke regeln, indem Sie die Joystick-Taste nach links bzw. rechts bewegen.

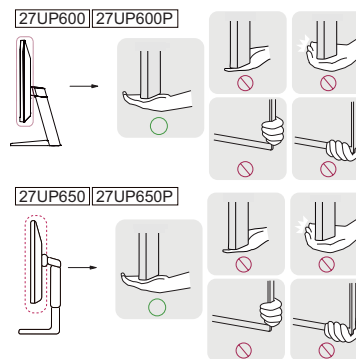
! HINWEIS

- Die Joystick-Taste befindet sich an der Unterseite des Monitors.

Bewegen und Anheben des Monitors

Gehen Sie nach den folgenden Anweisungen vor, wenn Sie den Monitor bewegen oder anheben, um Kratzer oder Beschädigungen am Monitor zu vermeiden und um unabhängig von Form und Größe einen sicheren Transport zu gewährleisten.

- Es wird empfohlen, den Monitor in den Originalkarton oder die Originalverpackung zu stellen und dann zu bewegen.
- Trennen Sie das Netzkabel und alle weiteren Kabel, bevor Sie den Monitor bewegen oder anheben.
- Halten Sie den Monitor unten und an der Seite am Rahmen gut fest. Halten Sie nicht den Bildschirm selbst fest.
- Halten Sie den Monitor so, dass der Bildschirm von Ihnen abgewendet ist, um ein Verkratzen des Bildschirms zu verhindern.
- Setzen Sie den Monitor während des Transports keinen ruckartigen Bewegungen oder starken Erschütterungen aus.
- Halten Sie den Monitor beim Bewegen aufrecht, drehen Sie ihn niemals auf die Seite, und kippen Sie ihn nicht seitwärts.



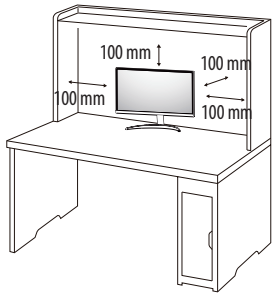
! VORSICHT

- Vermeiden Sie es nach Möglichkeit, den Bildschirm des Monitors zu berühren.
 - Dies kann zu Schäden am Bildschirm oder an den Pixeln führen, aus denen die Bilder erzeugt werden.
- Wenn Sie den Monitor ohne Standfußsockel verwenden, kann der Monitor bei Betätigung der Joystick-Taste umkippen. Dies kann zu Schäden am Monitor und zu Verletzungen führen. Zudem funktioniert die Joystick-Taste möglicherweise nicht richtig.

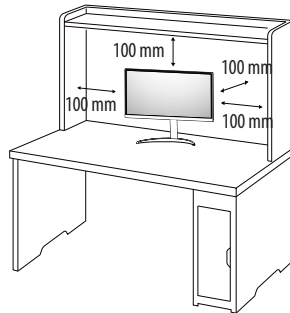
Installation auf einem Tisch

- Heben Sie den Monitor an, und stellen Sie ihn aufrecht auf den Tisch. Achten Sie auf einen Abstand von mindestens 100 mm zur Wand, um eine ausreichende Belüftung zu gewährleisten.

27UP600 | 27UP600P



27UP650 | 27UP650P

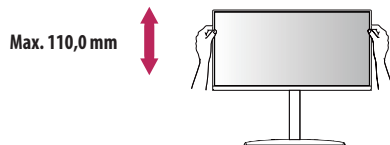


⚠ VORSICHT

- Trennen Sie die Netzverbindung, bevor Sie den Monitor bewegen oder aufbauen. Es besteht die Gefahr eines Stromschlags.
- Verwenden Sie ausschließlich das mitgelieferte Stromkabel, und schließen Sie es an eine geerdete Steckdose an.
- Wenn Sie ein weiteres Stromkabel benötigen, wenden Sie sich an Ihren Elektrohändler.

Anpassen der Standhöhe (27UP650/27UP650P)

- 1 Stellen Sie den an der Ständerplatte montierten Monitor aufrecht auf.
- 2 Halten Sie den Monitor sicher mit beiden Händen fest, und passen Sie die Höhe an.



⚠ WARNUNG

- Legen Sie Ihre Hand beim Anpassen der Bildschirmhöhe nicht auf den Standkörper, um Verletzungen an den Fingern zu vermeiden.

Anpassen des Winkels

- 1 Stellen Sie den an der Ständerplatte montierten Monitor aufrecht auf.
- 2 Passen Sie den Winkel des Bildschirms an.

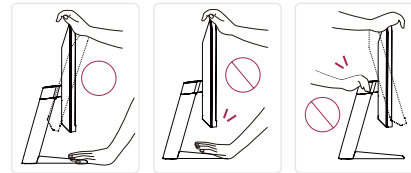
Die Neigung des Bildschirms kann um bis zu -5° nach vorne und um bis zu 15° nach hinten eingestellt werden, um ein angenehmes Betrachten zu gewährleisten. (27UP600/27UP600P)

Die Neigung des Bildschirms kann um bis zu -5° nach vorne und um bis zu 20° nach hinten eingestellt werden, um ein angenehmes Betrachten zu gewährleisten. (27UP650/27UP650P)

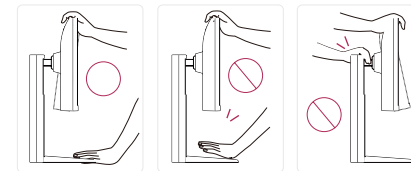
⚠ WARNUNG

- Um beim Anpassen des Bildschirms Verletzungen an den Fingern zu vermeiden, halten Sie den unteren Teil des Monitors nicht wie nachfolgend gezeigt.
- Achten Sie darauf, den Bildschirmbereich nicht zu berühren oder darauf zu drücken, wenn Sie die Neigung des Monitors anpassen.

27UP600 | 27UP600P

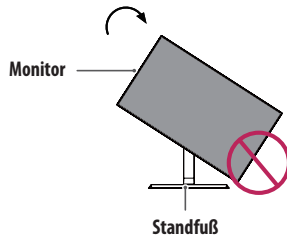


27UP650 | 27UP650P



Drehfunktion (27UP650/27UP650P)

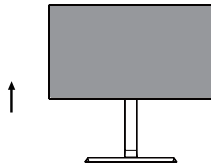
Mit der Drehfunktion lässt sich der Monitor um 90° im Uhrzeigersinn drehen.



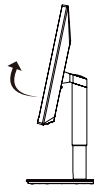
! WARNUNG

- Wenn Sie zur Nutzung der Drehfunktion den Monitor drehen, dann achten Sie darauf, dass er nicht den Standfußsockel berührt.

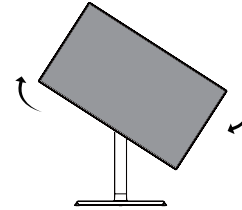
- 1 Heben Sie den Monitor so weit wie möglich an.



- 2 Richten Sie den Monitorwinkel in Pfeilrichtung wie in der Abbildung dargestellt aus.



- 3 Drehen Sie den Monitor im Uhrzeigersinn wie in der Abbildung dargestellt.



- 4 Schließen Sie die Installation ab, indem Sie den Monitor um 90° wie in der Abbildung dargestellt drehen.



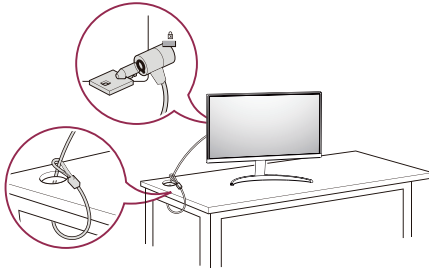
! HINWEIS

- Eine automatische Drehfunktion des Displays wird nicht unterstützt.
- Der Bildschirm kann durch das entsprechende im Windows-Betriebssystem enthaltene Tastenkürzel zum Drehen des Bildschirms leicht gedreht werden. Beachten Sie, dass einige Versionen von Windows und einige Grafikkartentreiber möglicherweise andere Einstellungen für das Tastenkürzel zum Drehen des Bildschirms verwenden oder es gar nicht unterstützen.

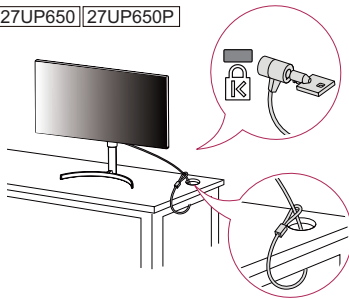
Verwenden des Kensington-Schlusses

Der Anschluss für das Kensington-Sicherheitssystem befindet sich auf der Rückseite des Monitors. Weitere Informationen zur Installation und Verwendung finden Sie in der Bedienungsanleitung für das Kensington-Schloss oder auf der Website <http://www.kensington.com>. Schließen Sie den Monitor mithilfe eines Kensington-Sicherheitskabels an einen Tisch an.

27UP600 | 27UP600P



27UP650 | 27UP650P



! HINWEIS

- Das Kensington-Sicherheitssystem ist optional. Optionales Zubehör erhalten Sie bei den meisten Elektrohändlern.

Installieren der Wandmontageplatte

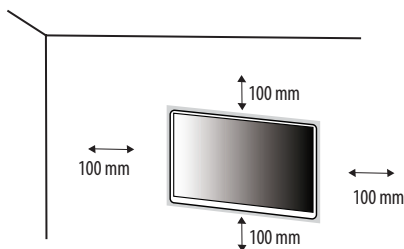
Dieser Monitor erfüllt alle Anforderungen für die Wandmontageplatte bzw. sonstige kompatible Geräte.

! HINWEIS

- Die Wandmontageplatte ist separat erhältlich.
- Weitere Informationen zur Installation finden Sie im Installationshandbuch für die Wandmontageplatte.
- Wenden Sie bei der Anbringung der Wandmontageplatte nicht zu viel Kraft an, da sonst der Bildschirm beschädigt werden könnte.
- Entfernen Sie den Standfuß vor der Montage des Monitors an einer Wandhalterung durch Ausführen der Befestigung des Standfußes in umgekehrter Reihenfolge.

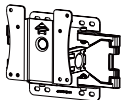
Installation an einer Wand

Installieren Sie den Monitor mit einem Abstand von mindestens 100 mm zur Wand und 100 mm Abstand an den Seiten, um eine ausreichende Belüftung zu gewährleisten. Detaillierte Installationsanweisungen erhalten Sie von Ihrem lokalen Händler. Informationen zur Installation und Verwendung einer schwenkbaren Wandmontagehalterung finden Sie außerdem im Handbuch.



Um den Monitor an der Wand zu montieren, befestigen Sie die Wandhalterung (optional) an der Rückseite des Monitors.

Befestigen Sie die Wandhalterung sicher an der Wand und am Monitor.

Wandhalterung (mm)	100 x 100
Standardschraube	M4 x L10
Anzahl Schrauben	4
Wandmontageplatte (Optional)	LSW 149 

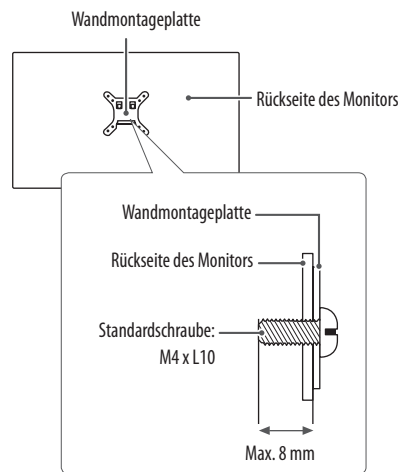
! HINWEIS

- Durch Schrauben, die nicht dem VESA-Standard entsprechen, kann es zu Beschädigungen am Produkt kommen, und der Monitor könnte herunterfallen. LG Electronics übernimmt keine Haftung für Unfälle, die durch die Verwendung von nicht standardmäßigen Schrauben verursacht werden.
- Der Wandmontagesatz umfasst die Installationsanleitung und alle notwendigen Teile.

- Die Wandmontagehalterung ist optional. Optionales Zubehör erhalten Sie bei Ihrem Elektrohändler.
- Je nach Wandmontagehalterung kann die Länge der Schrauben variieren. Falls Sie Schrauben verwenden, die die Standardlänge überschreiten, können Schäden im Inneren des Produkts verursacht werden.
- Weitere Informationen finden Sie in der Bedienungsanleitung für die Wandmontagehalterung.
- Wandmontageplatte als Zubehör in Deutschland nicht erhältlich.

! VORSICHT

- Trennen Sie das Stromkabel, bevor Sie den Monitor bewegen oder aufbauen, um einen elektrischen Stromschlag zu vermeiden.
- Wird der Monitor an der Decke oder einer geneigten Wand montiert, kann er möglicherweise herunterfallen, und es kann zu Verletzungen kommen. Verwenden Sie eine zugelassene Wandhalterung von LG, und wenden Sie sich an Ihren Händler vor Ort oder an qualifiziertes Fachpersonal.
- Durch übermäßige Krafteinwirkung bei der Befestigung der Schrauben kann der Monitor beschädigt werden. Auf diese Weise verursachte Schäden sind von der Produktgarantie nicht abgedeckt.
- Verwenden Sie eine Wandmontagehalterung und Schrauben, die dem VESA-Standard entsprechen. Schäden, die durch die Verwendung oder falsche Verwendung ungeeigneter Komponenten verursacht werden, sind von der Produktgarantie nicht abgedeckt.
- Von der Rückseite des Monitors aus gemessen, dürfen die angebrachten Schrauben jeweils nicht länger als 8 mm sein.



VERWENDEN DES MONITORS

- Die Abbildungen in dieser Anleitung können vom tatsächlichen Produkt abweichen.
- Drücken Sie auf die Joystick-Taste, wechseln Sie zu **Einstellungen** → **Eingang**, und wählen Sie dann die Eingangsoption.

VORSICHT

- Drücken Sie nicht für längere Zeit auf den Bildschirm. Dies kann zu Bildverzerrungen führen.
- Vermeiden Sie das Anzeigen von Standbildern über einen längeren Zeitraum. Dies kann zum Einbrennen des Bildes führen. Verwenden Sie nach Möglichkeit einen PC-Bildschirmschoner.
- Verwenden Sie zum Anschließen des Stromkabels eine geerdete Mehrfachsteckdose (3 Anschlüsse) oder eine geerdete Wandsteckdose.
- Eventuell flimmert der Monitor, wenn er in kalter Umgebung eingeschaltet wird. Dies ist normal.
- Es können rote, grüne oder blaue Punkte auf dem Bildschirm erscheinen. Dies ist normal.

Anschluss eines PCs

- Dieser Monitor unterstützt *Plug and Play.
- * Plug and Play: Eine Funktion, mit der ein Gerät ohne Neukonfiguration oder manuelle Installation von Treibern an einen Computer angeschlossen werden kann.

HDMI-Anschluss

Dieser Anschluss überträgt digitale Video- und Audiosignale vom PC an den Monitor.

VORSICHT

- Bei der Verwendung eines DVI-zu-HDMI-Kabels bzw. DP (DisplayPort)-zu-HDMI-Kabels kann es zu Kompatibilitätsproblemen kommen.
- Verwenden Sie ein zertifiziertes Kabel mit HDMI-Logo. Wenn Sie kein zertifiziertes HDMI-Kabel verwenden, zeigt der Bildschirm eventuell nichts an, oder ein Verbindungsfehler tritt auf.
- Empfohlene Typen von HDMI-Kabeln
 - Hochgeschwindigkeits HDMI™/TM-Kabel
 - Hochgeschwindigkeits HDMI™/TM-Kabel mit Ethernet

DisplayPort-Anschluss

Dieser Anschluss überträgt digitale Video- und Audiosignale vom PC an den Monitor.

HINWEIS

- Abhängig von der DP-Version (DisplayPort) des PCs steht möglicherweise kein Video oder Audio-Ausgang zur Verfügung.
- Wenn Sie eine Mini DisplayPort-Grafikkarte nutzen, sollten Sie ein Mini DP-auf-DP-Kabel (Mini DisplayPort auf DisplayPort) oder einen Adapter mit DisplayPort 1.2 und 1.4-Unterstützung verwenden. (separat erhältlich)

Anschließen an AV-Geräte

HDMI-Anschluss

HDMI überträgt Video- und Audiosignale von Ihrem AV-Gerät an den Monitor.

! HINWEIS

- Bei der Verwendung eines DVI-zu-HDMI-Kabels bzw. DP (DisplayPort)-zu-HDMI-Kabels kann es zu Kompatibilitätsproblemen kommen.
- Verwenden Sie ein zertifiziertes Kabel mit HDMI-Logo. Wenn Sie kein zertifiziertes HDMI-Kabel verwenden, zeigt der Bildschirm eventuell nichts an, oder ein Verbindungsfehler tritt auf.
- Empfohlene Typen von HDMI-Kabeln
 - Hochgeschwindigkeits HDMI™/TM-Kabel
 - Hochgeschwindigkeits HDMI™/TM-Kabel mit Ethernet

Anschließen von Peripheriegeräten

Kopfhöreranschluss

Schließen Sie Peripheriegeräte über den Kopfhörerausgang an den Monitor an.

! HINWEIS

- Peripheriegeräte sind separat erhältlich.
- Je nach Audioeinstellungen des PCs und externen Geräts kann der Funktionsumfang von Kopfhörern und Lautsprechern eingeschränkt sein.
- Falls Sie Ohrhörer mit abgewinkeltem Stecker verwenden, können Probleme beim Anschluss weiterer externer Geräte mit dem Monitor auftreten. Daher wird empfohlen, Ohrhörer mit geradem Stecker zu verwenden.



Gewinkelt



Gerade
(Empfohlen)

BENUTZEREINSTELLUNGEN

! HINWEIS

- Das OSD-Menü (On Screen Display) Ihres Monitors kann sich leicht von dem in diesem Handbuch beschriebenen Menü unterscheiden.

Aktivieren des Hauptmenüs



- 1 Drücken Sie die Joystick-Taste auf der Unterseite des Monitors.
- 2 Bewegen Sie den Joystick auf-/abwärts und nach links/rechts, um die Optionen einzustellen.
- 3 Drücken Sie ein weiteres Mal auf die Joystick-Taste, um das Hauptmenü zu verlassen.

Taste	Menüstatus	Beschreibung
	Hauptmenü deaktiviert	Aktiviert das Hauptmenü.
	Hauptmenü aktiviert	Verlässt das Hauptmenü. (Gedrückthalten der Taste für 3 Sekunden zum Ausschalten des Monitors. Sie können den Monitor jederzeit auf diese Weise ausschalten, auch wenn das OSD eingeschaltet ist.)
	◀ Hauptmenü deaktiviert	Regelt die Lautstärke.
	◀ Hauptmenü aktiviert	Ruft die Funktionen für den Eingang auf.
	▶ Hauptmenü deaktiviert	Regelt die Lautstärke.
	▶ Hauptmenü aktiviert	Ruft die Funktion Einstellungen auf.
	▲ Hauptmenü deaktiviert	Zeigt die Informationen über den aktuellen Eingang an.
	▲ Hauptmenü aktiviert	Der Monitor wird ausgeschaltet.
	▼ Hauptmenü deaktiviert	Zeigt die Informationen über den aktuellen Eingang an.
	▼ Hauptmenü aktiviert	Schaltet in die Bildmodus Funktion.

Hauptmenüfunktionen



Hauptmenü	Beschreibung
Eingang	Legt den Eingangsmodus fest.
Ausschalten	Der Monitor wird ausgeschaltet.
Einstellungen	Konfiguriert die Bildschirmoptionen.
Bildmodus	Legt den Bildmodus fest.
Verlassen	Verlässt das Hauptmenü.

Menüeinstellungen

- 1 Drücken Sie zum Aufrufen des OSD-Menüs auf die Joystick-Taste an der Unterseite des Monitors, und rufen Sie dann das **Einstellungen** auf.
- 2 Bewegen Sie den Joystick auf-/abwärts und nach links/rechts, um die Optionen einzustellen.
- 3 Bewegen Sie den Joystick nach ◀, oder drücken Sie auf (⏪), um zum übergeordneten Menü zurückzukehren oder andere Menüelemente zu konfigurieren.
- 4 Wenn Sie das OSD-Menü verlassen möchten, bewegen Sie den Joystick nach ◀, bis Sie es verlassen.



Schnelleinstellungen



Eingang




Bild



Allgemein

Schnelleinstellungen

Einstellungen > Schnelleinstellungen	Beschreibung	
Helligkeit	Stellt den Kontrast und die Helligkeit des Bildschirms ein.	
Kontrast		
Lautstärke	Regelt die Lautstärke.	
Lautstärke	 HINWEIS	
	<ul style="list-style-type: none"> Sie können Stumm / Ton An einstellen, indem Sie die Joystick-Taste ▼ im Lautstärke-Menü bewegen. 	
Farbtemp.	Benutzer	Der Benutzer kann es zu rot, grün oder blau individuell justieren.
	Warm	Legt eine Bildschirmfarbe mit rötlichem Ton fest.
	Mittel	Legt eine Bildschirmfarbe zwischen einem rötlichen und einem bläulichen Ton fest.
	Kalt	Legt eine Bildschirmfarbe mit bläulichem Ton fest.
	Manuell	kann der Benutzer die Farbtemperatur feinabstimmen.

Eingang

Einstellungen > Eingang	Beschreibung	
Eingangsliste	Auswahl des Eingangsmodus.	
Seitenverhältnis	Stellt das Bildschirmformat ein.	
	Vollbild	Zeigt das Video unabhängig vom eingehenden Videosignal im Breitbildmodus an.
	Original	Zeigt das Video je nach Seitenverhältnis beim eingehenden Videosignal an.
	Just Scan	Das Format ist nicht vom Original aus eingestellt. (Es wird je nach dem Modell möglicherweise nicht unterstützt.)
	<p>! HINWEIS</p> <ul style="list-style-type: none"> Die Anzeige für die Optionen „Vollbild“, „Original“ und „Just Scan“ kann bei empfohlener Auflösung (3840 x 2160) gleich aussehen. Es gibt kein Just Scan Menü im FreeSync -Modus. (Wählen Sie Bild → Spieleinstellung → FreeSync, von FreeSync Standard oder Erweitert auf Aus einzustellen) 	

Bild

! HINWEIS

- Der einstellbare **Bildmodus** hängt vom Eingangssignal ab.

[Bildmodus am SDR(Non HDR)-Signal]


Einstellungen > Bild	Beschreibung	
Bildmodus	Anwender	Ermöglicht dem Benutzer das Einstellen der einzelnen Elemente.
	Lebendig	Erhöht den Kontrast, Helligkeit und die Schärfe um natürlichere Bilder anzuzeigen.
	HDR Effekt	Optimieren Sie den Bildschirm für hohen Dynamikbereich.
	Leser	Optimiert den Bildschirm, um Dokumente anzusehen. Sie können den Bildschirm im Menü OSD erhellen.
	Cinema	Optimiert den Bildschirm für Videos.
	FPS	Dieser Modus wird für FPS Spiele optimiert.
	RTS	Dieser Modus wird für RTS Spiel optimiert.
	Farbschwäche	Dieser Modus ist für die Anwender, die nicht zwischen Rot und Grün unterscheiden können. Es ermöglicht den Benutzern mit Farbschwäche, auf einfache Weise zwischen den beiden Farben zu unterscheiden.
	sRGB	Ein Standard RGB-Farbraum für den Monitor und Drucker.
	DCI-P3	Geeignet zum Betrachten digitaler Videos.
! HINWEIS <ul style="list-style-type: none">• Wenn der Bildmodus im DP-Eingang (DisplayPort) verändert wird, kann der Bildschirm möglicherweise flackern oder die Auflösung des PC-Bildschirms beeinträchtigt werden.		

[Bildmodus am HDR-Signal]

Einstellungen > Bild	Beschreibung	
Bildmodus	Anwender	Ermöglicht dem Benutzer das Einstellen der einzelnen Elemente.
	Lebendig	Optimiert den Bildschirm für HRD-lebendige Farben.
	Cinema	Optimiert den Bildschirm für HDR-Videos.
	FPS	Dieser Modus ist für FPS-Spiele optimiert. Er eignet sich für sehr dunkle FPS-Spiele.
	RTS	Dieser Modus ist für RTS-Spiele optimiert.
	<p data-bbox="371 361 467 386">! HINWEIS</p> <ul data-bbox="371 397 1473 504" style="list-style-type: none"> <li data-bbox="371 397 1337 420">• HDR-Inhalte werden je nach den Windows 10 OS-Einstellungen nicht immer richtig angezeigt. Bitte prüfen Sie die HDR On/Off-Einstellungen in Windows. <li data-bbox="371 425 1313 448">• Wenn die HDR-Funktion eingeschaltet ist, kann es sein, dass aufgrund der Leistung der Grafikkarte die Qualität der Schrift oder des Bildes schlecht ist. <li data-bbox="371 453 1473 504">• Wenn die HDR-Funktion eingeschaltet ist, kann es je nach Leistung der Grafikkarte sein, dass der Bildschirm flackert oder schlechte Qualität aufweist, wenn die Monitoreingabe umgeschaltet oder der Strom ein- oder ausgeschaltet wird. 	

Einstellungen > Bild	Beschreibung		
Bildanpassung	Helligkeit	Stellt den Kontrast und die Helligkeit des Bildschirms ein.	
	Kontrast		
	Schärfe		
	SUPER RESOLUTION+	Hoch	Optimiert den Bildschirm für kristallklare Bilder. Am besten geeignet für hochauflösende Videos oder Spiele.
		Mittel	Optimiert den Bildschirm für komfortables Betrachten mit Bildern im mittleren Bereich zwischen niedrigen und hohen Modi. Am besten geeignet für UCC- oder SD-Videos.
		Niedrig	Optimiert den Bildschirm für weiche und natürliche Bilder. Am besten geeignet für Standbilder oder Bilder mit wenig Bewegung.
		Aus	Verwendet die am häufigsten genutzte Einstellung. Deaktiviert SUPER RESOLUTION+ .
		<p>! HINWEIS</p> <ul style="list-style-type: none"> Da diese Funktion die Bildschärfe von Bildern mit niedriger Auflösung erhöht, ist es nicht empfehlenswert, sie für normalen Text oder Desktopsymbole zu verwenden. Dies könnte zu einer ungewollt hohen Bildschärfe führen. 	
	Schwarzwert	Stellt das Versatz-Niveau ein (nur bei HDMI). <ul style="list-style-type: none"> Versatz: Als Referenz für Videosignale ist dies die dunkelste Einstellung, die auf dem Monitor angezeigt werden kann. 	
		Hoch	Behält das aktuelle Kontrastverhältnis des Bildschirms bei.
		Tief	Senkt die Schwarzwerte und hebt die Weißwerte des aktuellen Kontrastverhältnisses des Bildschirms.
	Variables Backlight (Es wird je nach dem Modell möglicherweise nicht unterstützt)	Je nach Spiel- oder Videoinhalt wirkt globaler Dimmer.	
		Aus	Deaktiviert die variable Hintergrundbeleuchtung.
		Normal	Vorzugsweise für die Wiedergabe von Videoinhalten und Internet oder Textverarbeitung.
		Schnell	Vorzugsweise für Konsolenspiele.
Schneller		Vorzugsweise für PC-Gaming-Erlebnisse.	
<p>! HINWEIS</p> <ul style="list-style-type: none"> Wenn diese Funktion aktiviert ist, wird auf dunklen Hintergründen möglicherweise ein leichter Halo-Effekt angezeigt. Dies ist normal und keine Fehlfunktion. Die Funktion kann nur für HDR-Inhalte verwendet werden. Es wird empfohlen, das Gerät auszuschalten, wenn Sie die Spielefunktion nicht verwenden. 			

Bildanpassung	DFC	Ein	Passt die Helligkeit automatisch dem Bildschirm an.
		Aus	Deaktiviert die Funktion „DFC“.

Einstellungen > Bild	Beschreibung		
Spieleinstellung	Reaktionszeit	Stellt in Abhängigkeit von der Bewegung des angezeigten Bildes die Reaktionszeit für die Bildanzeige ein. Für normale Umgebungen wird die Einstellung Schnell empfohlen. Wenn sich auf dem Bildschirm viel bewegt, empfehlen wir, die Einstellung Schneller zu verwenden. Die Einstellung Schneller kann zum Einbrennen von Bildern führen.	
		Schneller	Setzt die Reaktionszeit auf „Schneller“.
		Schnell	Setzt die Reaktionszeit auf „Schnell“.
		Normal	Setzt die Reaktionszeit auf „Normal“.
		Aus	Hierbei wird die Funktion zur Optimierung der Reaktionszeit nicht verwendet.
	FreeSync	Stellt nahtlose und natürliche Bilder durch das Synchronisieren der vertikalen Frequenz des Eingangssignals mit diesem des Produktionssignals zur Verfügung.  VORSICHT	
		<ul style="list-style-type: none"> • Unterstütztes Interface: DisplayPort,HDMI. • Unterstützte Grafikkarte: Eine Grafikkarte, die AMD FreeSync unterstützt, ist notwendig. • Unterstützte Version: Achten Sie auf die Grafikkarte, die zum neuesten Treiber zu aktualisieren. • Für weitere Information und Anforderung, beziehen sich auf AMD-Website unter http://www.amd.com/FreeSync. 	
		Erweitert	Aktivieren Sie breiteren Frequenzbereich von FreeSync Funktion als Basis-Modus. Der Bildschirm kann während des Spiels flimmern.
		Standard	Aktivieren Sie die Basisfrequenzbereich von FreeSync Funktion.
	Schwarz Stabilisator	Aus	Schalten Sie FreeSync ab.
Sie können den Schwarz Kontrast verändern um in dunklen Szenen eine bessere Auflösung zu haben. Wenn Sie den Wert für die Schwarz Stabilisator erhöhen, werden die unteren Graustufen auf dem Bildschirm heller angezeigt. (Objekte auf dunklen Spielbildschirmen können gut erkannt werden.) Wenn Sie den Wert der Schwarz Stabilisator verringern, werden die unteren Graustufen dunkler angezeigt. Der dynamische Kontrast auf dem Bildschirm wird erhöht.			

Einstellungen > Bild	Beschreibung		
Farbanpassung	Gamma	Modus 1, Modus 2, Modus 3	Je höher der Gamma-Wert, desto dunkler wird das Bild. Umgekehrt wird das Bild heller, je niedriger der Gamma-Wert ist.
		Modus 4	Wenn Sie die Gammaeinstellungen nicht anpassen möchten, wählen Sie Modus 4 .
	Farbtemp.	Stellen Sie Ihre eigene Farbtemperatur ein.	
		Benutzer	Der Benutzer kann sie durch Personalisierung auf Rot, Grün oder Blau stellen.
		Warm	Legt eine Bildschirmfarbe mit rötlichem Ton fest.
		Mittel	Legt eine Bildschirmfarbe zwischen einem rötlichen und einem bläulichen Ton fest.
		Kalt	Legt eine Bildschirmfarbe mit bläulichem Ton fest.
	Manuell	kann der Benutzer die Farbtemperatur feinabstimmen.	
	Rot/Grün/Blau	Sie können die Bildfarbe durch Einstellen der Farben Rot, Grün und Blau anpassen.	
	Sechs Farben	Erfüllt die Benutzeranforderungen für Farben durch Einstellung der Farbe und Sättigung der sechs Farben speichert die Einstellungen.	
Farbton		Passt den Farbton des Bildschirms an.	
Sättigung		Passt die Sättigung der Bildschirmfarben an. Je niedriger der Wert, desto weniger gesättigt und desto heller werden die Farben. Je höher der Wert, desto stärker gesättigt und desto dunkler werden die Farben.	
Einstellungen zurücksetzen	Möchten Sie Ihre Einstellungen zurücksetzen?	Ja	Keht zur Standardeinstellung zurück.
		Nein	Auswahl abbrechen.

Allgemein

Einstellungen > Allgemein	Beschreibung	
Sprache	Zum Festlegen der Sprache des OSD-Menüs.	
SMART ENERGY SAVING	Spart Energie mithilfe von Helligkeitskompensations Algorithmen.	
	Hoch	Spart Energie durch die Verwendung der hocheffizienten SMART ENERGY SAVING -Funktion.
	Niedrig	Spart Energie durch die Verwendung der stromsparenden SMART ENERGY SAVING -Funktion.
	Aus	Deaktiviert die Funktion.
Tiefschlaf Modus (Es wird je nach dem Modell möglicherweise nicht unterstützt)	<p>! HINWEIS</p> <ul style="list-style-type: none"> • Der Wert der Energieeinsparungsdaten kann je nach Panel und Panel-Lieferanten unterschiedlich sein. • Wenn Sie die Option SMART ENERGY SAVING mit Hoch oder Niedrig auswählen, wird die Monitorhelligkeit abhängig von der Quelle höher oder niedriger. 	
	Ein	Aktiviert Tiefschlaf Modus.
	Aus	Deaktiviert Tiefschlaf Modus.
	<p>! HINWEIS</p> <ul style="list-style-type: none"> • USB HUB -Funktionen funktionieren nicht im Standby-Modus, wenn der Tiefschlaf Modus im Standby-Modus aktiviert ist. 	
Power-LED	Ein- oder Ausschalten der Power-LED unten am Monitor.	
	Ein	Die Betriebsanzeige wird automatisch eingeschaltet.
	Aus	Die Betriebsanzeige ist ausgeschaltet.
	<p>! HINWEIS</p> <ul style="list-style-type: none"> • Wenn die Power LED-Funktion eingeschaltet ist, funktioniert sie wie folgt: <ul style="list-style-type: none"> - Einschaltet: Weiß - Ruhemodus(Der Standby-Modus): Weiß blinkend - Ausgeschaltet: Aus 	
Automat. Standby	Diese Funktion schaltet den Monitor automatisch aus, wenn auf dem Bildschirm für längere Zeit keine Bewegung stattgefunden hat. Sie können einen Timer für das automatische Ausschalten einstellen. (Aus, 4Std., 6Std. und 8Std.)	
DisplayPort-Version	Stellen Sie die DisplayPort-Version auf die gleiche Version ein, wie die des angeschlossenen externen Geräts. (1.4 und 1.2) Um die HDR-Funktion zu verwenden, stellen Sie 1.4 ein.	

Einstellungen > Allgemein	Beschreibung			
HDMI ULTRA HD Deep Color	Bietet schärfere Bilder, wenn eine Verbindung zu einem Gerät hergestellt wird, das ULTRA HD Deep Color unterstützt.			
	Unterstütztes Format: 4K bei 60 Hz			
	Auflösung	Bildrate (Hz)	Farbtiefe/Chroma-Abtastrate	
			8 Bit	10 Bit
	3840 x 2160	59,94 60,00	YCbCr 4:2:0	
			YCbCr 4:2:2	
			YCbCr 4:4:4	-
RGB 4:4:4			-	
<p>! HINWEIS</p> <ul style="list-style-type: none"> • Um HDMI ULTRA HD Deep Color zu verwenden, schalten Sie diese Funktion Ein. • Falls das angeschlossene Gerät Deep Color nicht unterstützt, kann es sein, dass Bild und Ton nicht richtig funktionieren. Schalten Sie die Funktion in diesem Fall Aus. • Die HDMI ULTRA HD Deep Color -Funktion kann für jeden HDMI -Anschluss individuell eingestellt werden. • Bitte stellen Sie HDMI ULTRA HD Deep Color auf "Ein", um die HDR -Funktion einzusetzen. 				
OSD Sperre	Mit dieser Funktion wird die Konfiguration und Anpassung von Menüs deaktiviert.			
	Ein	OSD-Sperre wird aktiviert.		
	Aus	OSD-Sperre wird deaktiviert.		
<p>! HINWEIS</p> <ul style="list-style-type: none"> • Alle Funktionen sind deaktiviert, außer Helligkeit, Kontrast, Lautstärke, Eingabeliste, Seitenverhältnis, OSD Sperre, und Information. 				
OSD Größe	Nutzer können OSD Größe vom groß oder klein auswählen.			
Information	Die folgende Bildschirminformation wird angezeigt; Gesamtbetriebsdauer, Auflösung.			
Auf Werkseinstellungen zurücksetzen	Möchten Sie Ihre Einstellungen zurücksetzen?			
	Ja	Keht zur Standardeinstellung zurück.		
	Nein	Die Rückstellung wird abgebrochen.		

FEHLERBEHEBUNG

Auf dem Bildschirm wird nichts angezeigt.	
Ist das Stromkabel des Monitors eingesteckt?	<ul style="list-style-type: none"> • Prüfen Sie, ob das Stromkabel korrekt in die Steckdose eingesteckt ist.
Leuchtet die Power-LED?	<ul style="list-style-type: none"> • Überprüfen Sie den Anschluss des Netzkabels, und drücken Sie die Ein-/Ausschalttaste.
Ist das Gerät eingeschaltet, und leuchtet die Power-LED weiß?	<ul style="list-style-type: none"> • Überprüfen Sie, ob die angeschlossene Eingangsquelle aktiviert ist (Einstellungen > Eingang).
Wird die Meldung Kein Signal angezeigt?	<ul style="list-style-type: none"> • Sie wird angezeigt, wenn das Signalkabel zwischen dem PC und dem Monitor fehlt oder getrennt wurde. Überprüfen Sie das Kabel, und schließen Sie es erneut an.
Wird die Ausser Spezifikation -Mitteilung angezeigt?	<ul style="list-style-type: none"> • Dies tritt auf, wenn vom PC (von der Grafikkarte) übertragene Signale außerhalb des horizontalen oder vertikalen Frequenzbereichs des Monitors liegen. Informationen zur Einstellung der entsprechenden Frequenz finden Sie im Abschnitt Produktspezifikation in diesem Handbuch.
Die Bildschirmanzeige ist instabil und zittert. / Angezeigte Bilder hinterlassen Schattenspur.	
Haben Sie die geeignete Auflösung gewählt?	<ul style="list-style-type: none"> • Wenn HDMI 1080i 60/50 Hz als Auflösung gewählt wurde, kann der Bildschirm eventuell flackern. Ändern Sie die Auflösung nach 1080p, oder wählen Sie die empfohlene Auflösung. • Wird bei der Grafikkarte nicht die empfohlene (optimale) Auflösung festgelegt, kann das dazu führen, dass Text verschwommen dargestellt wird, der Bildschirm abgedunkelt erscheint, der Anzeigebereich abgeschnitten oder nicht ausgerichtet ist. • Die Einstellungsmethoden können je nach Computer bzw. Betriebssystem unterschiedlich sein, und einige Auflösungen sind je nach Leistung der Grafikkarte eventuell nicht verfügbar. Wenn dies der Fall ist, wenden Sie sich an den Hersteller des Computers oder der Grafikkarte.
Bleibt das Bild hängen, wenn der Monitor ausgeschaltet wird?	<ul style="list-style-type: none"> • Durch das Anzeigen eines Standbilds über einen längeren Zeitraum kann der Bildschirm beschädigt werden, und das Bild wird eingebrannt. • Verwenden Sie einen Bildschirmschoner, um die Lebensdauer des Monitors zu verlängern.
Gibt es Flecken auf dem Bildschirm?	<ul style="list-style-type: none"> • Bei Verwendung des Monitors können gepixelte Flecken (rot, grün, blau, weiß oder schwarz) auf dem Bildschirm erscheinen. Dies ist bei einem LCD-Bildschirm normal. Dies ist kein Fehler und wirkt sich nicht auf die Leistung des Monitors aus.
Manche Funktionen sind deaktiviert.	
Sind beim Drücken der Menütaste einige Funktionen nicht verfügbar?	<ul style="list-style-type: none"> • Das OSD ist gesperrt. OSD Sperre unter Allgemein deaktivieren.

Sehen Sie die Meldung Nicht erkannter Monitor, Plug and Play (VESA DDC)-Monitor gefunden?	
Haben Sie den Bildschirmtreiber installiert?	<ul style="list-style-type: none"> • Bitte Installieren Sie unbedingt den Bildschirmtreiber von unserer Website: http://www.lg.com. • Prüfen Sie, ob die Grafikkarte die Plug and Play-Funktion unterstützt.
Kein Ton aus Kopfhörerbuchse.	
Werden Bilder mit Geräusch angezeigt?	<ul style="list-style-type: none"> • Stellen Sie sicher, dass die Kopfhörer ordnungsgemäß angeschlossen sind. • Versuchen Sie, die Lautstärke mit dem Joystick zu erhöhen. • Stellen Sie den Audioausgang des Computers auf den verwendeten Monitor um: (Die Einstellungen können je nach dem von Ihnen verwendeten Betriebssystem variieren.)

**HINWEIS**

- LED kann mit Einstellung des OSD Menüs beleuchtet werden.
Einstellungen – Allgemein – Power-LED – Ein

TECHNISCHE DATEN

27UP600 27UP600P

Farbtiefe	8-Bit-/10-Bit-Farbtiefe wird unterstützt.		
Auflösung	Max. Auflösung	3840 x 2160 bei 60 Hz	
	Empfohlene Auflösung	3840 x 2160 bei 60 Hz	
Stromquellen	Nennleistung	19 V --- 2,4 A	
	Stromverbrauch	Eingeschaltet: ca. 24 W. Typ. (ENERGY STAR® Standard)* Ruhemodus(Der Standby-Modus) ≤ 0,5 W** Ausgeschaltet ≤ 0,3 W	
Netzstecker	Typ DA-48F19, hergestellt von Asian Power Devices Inc., und typ ADS-48FSK-19 19048EPCU-1, hergestellt von SHENZHEN HONOR ELECTRONIC, und typ ADS-48FSK-19 19048EPK-1, hergestellt von SHENZHEN HONOR ELECTRONIC, und typ ADS-48FSK-19 19048EPG-1, hergestellt von SHENZHEN HONOR ELECTRONIC, und typ MS-Z2530R190-048M0-E, hergestellt von MOSO POWER SUPPLY TECHNOLOGY CO LTD, und typ MS-V2530R190-048L0-DE, hergestellt von MOSO POWER SUPPLY TECHNOLOGY CO LTD, und typ MS-V2530R190-048L0-KR, hergestellt von MOSO POWER SUPPLY TECHNOLOGY CO LTD, und typ MS-V2530R190-048L0-US, hergestellt von MOSO POWER SUPPLY TECHNOLOGY CO LTD, Ausgang: 19 V --- 2,53 A		
Umgebungsbedingungen	Betriebsbedingungen	Temperatur	0 °C bis 40 °C
		Luftfeuchtigkeit	Unter 80 %
	Lagerbedingungen	Temperatur	-20 °C bis 60 °C
		Luftfeuchtigkeit	Unter 85 %
Abmessungen	Monitorgröße (Breite x Höhe x Tiefe)		
	Mit Fuß	613,5 x 454,8 x 211,5 (mm)	
	Ohne Fuß	613,5 x 363,5 x 45,4 (mm)	

Gewicht (Ohne Verpackung)	Mit Fuß	4,4 kg
	Ohne Fuß	3,8 kg

Änderungen an den technischen Daten vorbehalten.

Das ~-Symbol bedeutet Wechselstrom und das Symbol --- bedeutet Gleichstrom.

Das Stromverbrauchsniveau kann bei des Betriebszustand und der Einstellung des Monitors unterschiedlich sein.

* Der Stromverbrauch des On-Modus ist mit ENERGY STAR®-Test-Standard gemessen.

** Der Monitor wechselt in wenigen Minuten (max. 5 Minuten) in den Schlafmodus.

TECHNISCHE DATEN

27UP650 27UP650P

Farbtiefe	8-Bit-/10-Bit-Farbtiefe wird unterstützt.		
Auflösung	Max. Auflösung	3840 x 2160 bei 60 Hz	
	Empfohlene Auflösung	3840 x 2160 bei 60 Hz	
Stromquellen	Nennleistung	19 V --- 2,4 A	
	Stromverbrauch	Eingeschaltet: ca. 24 W. Typ. (ENERGY STAR® Standard)* Ruhemodus(Der Standby-Modus) ≤ 0,5 W** Ausgeschaltet ≤ 0,3 W	
Netzstecker	Typ DA-48F19, hergestellt von Asian Power Devices Inc., und typ ADS-48FSK-19 19048EPCU-1, hergestellt von SHENZHEN HONOR ELECTRONIC, und typ ADS-48FSK-19 19048EPK-1, hergestellt von SHENZHEN HONOR ELECTRONIC, und typ ADS-48FSK-19 19048EPG-1, hergestellt von SHENZHEN HONOR ELECTRONIC, und typ MS-Z2530R190-048M0-E, hergestellt von MOSO POWER SUPPLY TECHNOLOGY CO LTD, und typ MS-V2530R190-048L0-DE, hergestellt von MOSO POWER SUPPLY TECHNOLOGY CO LTD, und typ MS-V2530R190-048L0-KR, hergestellt von MOSO POWER SUPPLY TECHNOLOGY CO LTD, und typ MS-V2530R190-048L0-US, hergestellt von MOSO POWER SUPPLY TECHNOLOGY CO LTD, Ausgang: 19 V --- 2,53 A		
Umgebungsbedingungen	Betriebsbedingungen	Temperatur	0 °C bis 40 °C
		Luftfeuchtigkeit	Unter 80 %
	Lagerbedingungen	Temperatur	-20 °C bis 60 °C
		Luftfeuchtigkeit	Unter 85 %
Abmessungen	Monitorgröße (Breite x Höhe x Tiefe)		
	Mit Fuß	613,5 x 569,3 x 239,3 (mm)	
	Ohne Fuß	613,5 x 363,5 x 45,4 (mm)	

Gewicht (Ohne Verpackung)	Mit Fuß	5,6 kg
	Ohne Fuß	3,8 kg

Änderungen an den technischen Daten vorbehalten.

Das ~ Symbol bedeutet Wechselstrom und das Symbol --- bedeutet Gleichstrom.

Das Stromverbrauchsniveau kann bei des Betriebszustand und der Einstellung des Monitors unterschiedlich sein.

* Der Stromverbrauch des On-Modus ist mit ENERGY STAR®-Test-Standard gemessen.

** Der Monitor wechselt in wenigen Minuten (max. 5 Minuten) in den Schlafmodus.

Werksunterstützungsmodus (Preset Mode, PC)

DisplayPort

Voreingestellter Modus	Horizontale Frequenz (kHz)	Vertikale Frequenz (Hz)	Polarität (H/V)	Anmerkungen
640 x 480	31,469	59,94	-/-	
800 x 600	37,879	60,317	+/+	
1024 x 768	48,363	60	-/-	
1920 x 1080	67,5	60	+/-	
2560 x 1440	88,79	59,95	+/-	
3840 x 2160	66,66	30	+/-	
3840 x 2160	133,32	60	+/-	DP Bevorzugtes Timing

HDMI

Voreingestellter Modus	Horizontale Frequenz (kHz)	Vertikale Frequenz (Hz)	Polarität (H/V)	Anmerkungen
640 x 480	31,469	59,94	-/-	
800 x 600	37,879	60,317	+/+	
1024 x 768	48,363	60	-/-	
1920 x 1080	67,5	60	+/-	
2560 x 1440	88,79	59,95	+/-	
3840 x 2160	66,66	30	+/-	HDMI Bevorzugtes Timing, HDMI ULTRA HD Deep Color: Aus
3840 x 2160	135	60	+/-	HDMI Bevorzugtes Timing, HDMI ULTRA HD Deep Color: Ein

HDMI-Timing (Video)

Werkunterstuetzung Modus (Voreinstellung Modus)	Horizontale Frequenz (kHz)	Vertikale Frequenz (Hz)	Anmerkungen
480p	31,5	60	
720p	45,0	60	
1080p	67,5	60	
2160p	135	60	Wenn HDMI ULTRA HD Deep Color (HDMI ULTRA HD Tiefe Farbe) auf ON eingestellt ist.



Dieses Gerät entspricht den EMV-Anforderungen für den Heimgebrauch (Klasse B) und ist für den Heimgebrauch bestimmt.

Die Modellnummer und Seriennummer des Produkts befinden sich auf der Rückseite und auf einer Seite des Produkts. Notieren Sie die Nummer, falls Sie Service benötigen.

Modell _____

Seriennummer _____



This Product qualifies for ENERGY STAR®

Changing the factory default configuration and settings or enabling certain optional features and functionalities may increase energy consumption beyond the limits required for ENERGY STAR® certification.

Refer to ENERGYSTAR.gov for more information on the ENERGY STAR® program.