

## КРАТКОЕ РУКОВОДСТВО

# Саундбар с беспроводным подключением

Перед началом работы внимательно прочитайте и сохраните данное руководство. Более подробные инструкции можно найти в Руководстве пользователя на сайте <http://www.lg.com>.  
Некоторые инструкции в этом руководстве могут не соответствовать вашему устройству.

МОДЕЛЬ  
SJ2



MFL71850812

[www.lg.com](http://www.lg.com)

Авторское право © LG Electronics Inc., 2018-2022.

Все права защищены.

1809\_Rev01



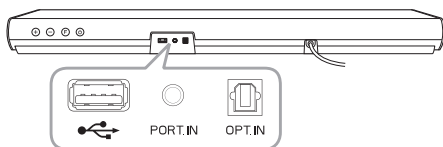
## Передняя панель

Кнопки расположены на задней панели.



- ⏻ ..... Режим ожидания
- F ..... Выбор функции
- ⏮/⏭ ..... Регулировка звука

## Задняя панель



- 🔌 (USB) · Подключение к устройству USB
- PORT.IN (Портативное устройство) ··· Подключение к портативному устройству
- OPT. IN (Оптический) ····· Подключение к оптическому устройству

## 1

## Подключение сабвуфера

Установите беспроводной сабвуфер возле саундбара и следуйте инструкциям.

- 1 Подключите шнур питания основного устройства и беспроводного сабвуфера к розетке.
- 2 Включите саундбар.
- 3 Саундбар **автоматически** подключится к беспроводному сабвуферу. Включится зеленый светодиод сабвуфера.

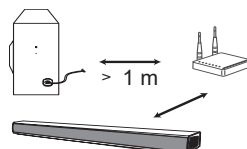
## Подключение сабвуфера вручную

Если сабвуфер не воспроизводит звук, попробуйте выполнить подключение вручную.

- 1 Нажмите кнопку **Pairing** на тыльной стороне беспроводного сабвуфера.
  - Зеленый светодиод на задней панели беспроводного сабвуфера быстро мигает.
  - (Если зеленый светодиод не мигает, нажмите и удерживайте кнопку «Pairing»).
- 2 Включите саундбар.
- 3 Сопряжение выполнено.
  - Загорится зеленый светодиод на задней панели беспроводного сабвуфера.

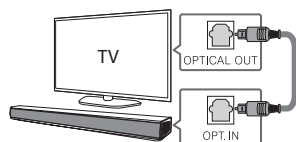


Держите звуковую панель и сабвуфер в стороне от устройства (например, беспроводной маршрутизатор, микроволновая печь и т. п.) на расстоянии 1 м, чтобы предотвратить помехи.



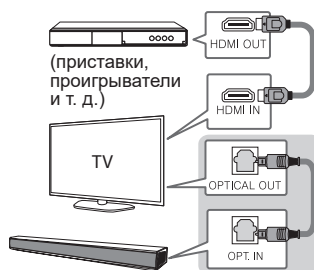
## 2 Подключение к ТВ

- 1 Подключите саундбар к ТВ с помощью оптического кабеля.
- 2 Настройте [Внешний динамик (Оптический)] на вашем ТВ.



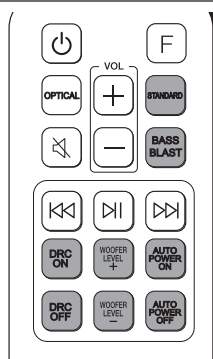
### Дополнительное подключение устройства

- 1 Подключение к внешнему устройству осуществляется согласно следующим шагам.



- 2 Настройка входного сигнала производится нажатием кнопки **OPTICAL** на пульте дистанционного управления или нажатием кнопки **F** несколько раз.

## Пульт ДУ



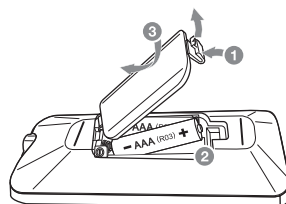
**STANDARD/BASS BLAST:** Выбор режима звукового эффекта.

**DRC ON/OFF:** Контроль динамического диапазона (DRC) оптимизирует уровень звука при воспроизведении контента, совместимого с системой Dolby Digital.

**WOOFER LEVEL +/-:** Регулировка уровня звука сабвуфера.

**AUTO POWER ON/OFF:** Включается автоматически источником входящего сигнала.

### Замена батареи



## Дополнительные сведения

### Технические характеристики

Требования к питанию	См. паспортную табличку.
Потребляемая мощность	См. паспортную табличку. Режим ожидания: 0,5 Вт (Если активны все сетевые порты.)
Габариты (Ш x В x Г)	~ 660,0 мм x 56,0 мм x 99,0 мм (с основанием)
Питание шины USB	5 В $\equiv$ 500 мА
Усилитель (Общая эффективная выходная мощность)	160 Вт RMS

Конструкция устройства и его технические характеристики могут быть изменены без предварительного уведомления.

### Как отключить беспроводное сетевое подключение или беспроводное устройство

Установите функцию AUTO POWER ON/OFF в положение «Откл» и выключите устройство.

### Заявление о соответствии

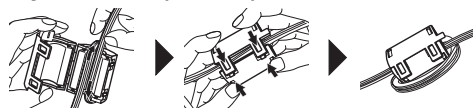


Настоящим LG Electronics заявляет, что радиооборудование типа Саундбар с беспроводным подключением соответствует требованиям Директивы 2014/53/ЕС. Полный текст заявления о соответствии нормативам ЕС доступен по следующему интернет-адресу:

<http://www.lg.com/global/support/cedoc/cedoc#>

К сведению пользователя: это устройство должно устанавливаться и использоваться на расстоянии не менее 20 см от вашего тела.

### Сведения о ферритовом сердечнике (опция)



Обмотайте дважды кабель питания вокруг ферритового сердечника.