



РЪКОВОДСТВО НА ПРИТЕЖАТЕЛЯ

Безопасност и справки

LED телевизор*

* LG LED телевизорът е с LCD екран и LED подсветка.

Прочетете това ръководство внимателно, преди да използвате вашето устройство, и го запазете за бъдещи справки.

Предупреждение!

Инструкции за безопасност



ВНИМАНИЕ

ИМА РИСК ОТ ТОКОВ УДАР
НЕ ОТВАРИЯЙТЕ



ВНИМАНИЕ : ЗА ДА НАМАЛИТЕ РИСКА ОТ ТОКОВ УДАР, НЕ СВАЛЯЙТЕ ПРЕДНИЯ КАПАК (ИЛИ ЗАДНИЯ). УСТРОЙСТВОТО НЕ СЪДЪРЖА ЧАСТИ, КОИТО МОГАТ ДА СЕ ОБСЛУЖВАТ ОТ ПОТРЕБИТЕЛЯ. ОБЪРНЕТЕ СЕ КЪМ КВАЛИФИЦИРАНИ ТЕХНИЦИ.



Този символ служи за уведомяване на потребителя за наличието на неизолзирано "опасно напрежение" в устройството, което може да разполага с достатъчна сила, за да породи риск от токов удар, който да нарани човек.



Този символ служи за уведомяване на потребителя за наличието на съпътстваща устройството документация с важни инструкции за работата и поддръжката (обслужването).

ПРЕДУПРЕЖДЕНИЕ : ЗА ДА НАМАЛИТЕ РИСКА ОТ ПОЖАР ИЛИ ТОКОВ УДАР, НЕ ИЗЛАГАЙТЕ ТОЗИ ПРОДУКТ НА ДЪЖД ИЛИ ВЛАГА.

• ЗА ДА ПРЕДОТВРАТИТЕ ОПАСНОСТТА ОТ РАЗПРОСТРАНЕНИЕ НА ПОЖАР, ВИНАГИ СЪХРАНЯВАЙТЕ ПРОДУКТА ДАЛЕЧ ОТ ИЗТОЧНИЦИ НА ОТКРИТ ОГЪН.

• **Не поставяйте телевизора и дистанционното управление в следните среди:**

- Дръжте продукта далеч от пряка слънчева светлина.
- Зона с висока влажност, например баня.
- Близко до източник на топлина, като печка и други устройства, генериращи топлина.
- Близко до кухненски плотове или овлажнителни, където продуктът може лесно да бъде изложен на пара или мазнина.
- Зона, изложена на дъжд или вятър.
- Не го излагайте на капки или пръски и не поставяйте предмети, пълни с течности, като например вази, чаши и т.н., върху или над уреда (например на рафтове над него).
- В близост до запалими предмети, като например бензин или свещи, и не излагайте телевизора на директен въздушен поток от климатик.
- Не го монтирайте на места с прекомерно много прах.

В противен случай това може да доведе до пожар, токов удар, взрив/експлозия, неизправност или деформиране на продукта.

• Вентилация

- Монтирайте телевизора си на място с подходяща вентилация. Не го монтирайте в затворено пространство, като например шкаф за книги.
- Не поставяйте продукта върху мокет или възглавница.
- Не блокирайте и не покривайте продукта с текстилни и други материали, докато е включен.

• Внимавайте да не докосвате вентилационните отвори. Когато гледате телевизора продължително време, вентилационните отвори може да се нагорещат.

• Предпазвайте захранващия кабел от физически или химически повреди като огъване, прищипване, защипване във врати или настъпване. Обръщайте особено внимание на щепселите, стенните контакти и мястото, където кабелът влиза в устройството.

• Не премествайте телевизора, докато е включен захранващият кабел.

• Не използвайте повреден или разхлабен захранващ кабел.

• Когато изваждате захранващия кабел, се уверете, че го хващате за щепсела. Не дърпайте захранващия кабел, за да изключите телевизора от контакта.

• Не свързвайте твърде много устройства към един и същ променливотоков контакт, тъй като това може да доведе до пожар или токов удар.

• Изключване на устройството от захранването

- Захранващият щепсел е прекъсвачът. В случай на извънредна ситуация захранващият щепсел трябва да е на леснодостъпно място.

• Не позволявайте на децата си да се качват върху телевизора или да се прилепват към него. В противен случай той може да падне, което да причини сериозно нараняване.

• **Заземяване на външна антена** (Може да се различава в зависимост от държавата):

- Ако е монтирана външна антена, следвайте мерките за безопасност по-долу.

Система с външна антена не трябва да бъде разполагана в близост до наземни електропроводи или други електрически лампи, до електрически вериги или на места, където би могла да влезе в контакт с такива електропроводи или вериги, тъй като може да бъдат причинени сериозни наранявания или смърт.

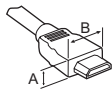
Уверете се, че системата с антена е заземена, за да бъде осигурена известна защита срещу повишаване на напрежението и натрупан статичен заряд. Член 810 от Националния електрически кодекс (National Electrical Code – NEC) на САЩ, предоставя информация по отношение на правилното заземяване на антената и поддържащата структура, заземяване на входния кабел към излъчващото устройство на антената, размера на заземяващите проводници, местоположението на излъчващото устройство на антената, свързване към заземяващи електроди и изисквания за заземяващия електрод. Заземяване на антена съгласно Националния електрически кодекс, ANSI/NFPA 70

- **Заземяване** (С изключение на устройства, които не са заземени.)
 - Телевизор с троен заземен щепсел за променливотоково захранване трябва да бъде свързан към заземен променливотоков контакт с три отвора. Уверете се, че сте свързали заземяващия кабел, за да избегнете евентуален токов удар.
 - Никога не докосвайте този уред или антената по време на гръмотевична буря. Може да ви удари ток.
 - Уверете се, че захранващият кабел е свързан стабилно към телевизора и стенния контакт, в противен случай може да възникне повреда на щепсела и контакта, а в екстремни случаи може да възникне пожар.
 - Не поставяйте метални или запалими предмети в продукта. Ако в продукта попадне чужд обект, извадете захранващия кабел от контакта и се свържете с отдела за обслужване на клиенти.
 - Не докосвайте края на захранващия кабел, докато е включен. Може да ви удари ток.
 - **Ако възникне някоя от следните ситуации, изключете незабавно продукта от контакта и се свържете с местния отдел за обслужване на клиенти.**
 - Продуктът е повреден.
 - Ако в продукта (например адаптера за променлив ток, захранващия кабел или телевизора) проникне вода или друго вещество.
 - Ако замирише на дим или от телевизора излизат други миризми.
 - По време на гръмотевична буря или при продължително използване.

Дори когато телевизорът е изключен от дистанционно управление или бутона за включване, променливотоковото захранване все още е свързано към уреда, ако не е изключен от контакта.
 - Не използвайте електрически уреди с високо напрежение близо до телевизора (например уреди против насекоми). В противен случай устройството може да се повреди.
 - Не се опитвайте да модифицирате този продукт по какъвто и да било начин, без писмено разрешение от LG Electronics. Може да възникне случаен пожар или токов удар. Обръщайте се към местния отдел за обслужване на клиенти за обслужване или ремонт. Неупълномощени промени може да анулират правото на потребителя да използва този продукт.
 - Използвайте единствено разрешени допълнителни устройства/ аксесоари, одобрени от LG Electronics. В противен случай това може да доведе до пожар, токов удар, неизправност или повреда на продукта.
 - Никога не демонтирайте АС адаптера или захранващия кабел. Това може да доведе до опасност от пожар или токов удар.
 - Работете внимателно с адаптера, за да избегнете изпускане или удар. Евентуален удар може да повреди адаптера.
 - За да намалите риска от пожар или токов удар, не докосвайте телевизора с мокри ръце. Ако щифтовете на щепсела са мокри или покрити с прах, ги изсушете напълно, респ. избършете праха.
- **Батерии**
 - Съхранявайте аксесоарите (батерия и т.н.) на безопасно място, далеч от достъпа на деца.
 - Не причинявайте късо съединение, не разглобявайте и не позволявайте прегряване на батериите. Не изхвърляйте батериите в огън. Батериите не трябва да бъдат излагани на прекомерна топлина.
 - **Преместване на продукта**
 - При преместване на продукта се уверете, че е изключен, щепселът е изваден от контакта и всички кабели са извадени. Може да са нужни двама или повече души за носене на по-големи телевизори. Не натискайте и не оказвайте натиск върху предния панел на телевизора. Това може да доведе до повреда на продукта, опасност от пожар или нараняване.
 - Дръжте влагоабсорбиращия материал и виниловите опаковъчни материали далеч от достъпа на деца.
 - Не позволявайте удар, изпускане на предмети върху продукта и не изпускате нищо върху екрана.
 - Не натискайте силно панела с ръка или с остър предмет, като например пирон, молив или химикалка, и не го драскайте. Това може да повреди екрана.
 - **Почистяване**
 - При почистване извадете захранващия кабел от контакта и избършете леко с мека/суха кърпа. Не пръскайте вода или други течности директно върху телевизора. Никога не използвайте препарат за стъкло, освежител за въздуха, инсектициди, лубриканти, восък (за автомобили, промишлен), абразивни материали, разреждател, бензол, спирт и т.н., които могат да повредят продукта и/или неговия панел. Това може да доведе до токов удар или повреда на продукта.

Подготовка

- При първото включване на телевизора след като е бил доставен от завода е възможно инициализацията му да отнеме няколко минути.
- Възможно е вашият телевизор да изглежда различно от този на показаното изображение.
- OSD (екранното меню) на вашия телевизор може леко да се различава от това, показано в ръководството.
- Наличните менюта и опции може да се различават от входния източник или модела на устройството, което използвате.
- В бъдеще е възможно към този модел телевизори да се добавят нови функции.
- Устройството трябва да има лесен достъп до място с електрически контакт. Някои устройства нямат бутон за включване/изключване, изключването на устройството се осъществява с изваждане на захранващия кабел от контакта.
- Артикулите, предоставени заедно с продукта ви, може да са различни в зависимост от модела.
- Продуктовите спецификации или съдържанието на това ръководство може да се променят без предизвестие поради актуализиране на функции на устройството.
- За оптимална връзка HDMI кабелите и USB устройствата трябва да разполагат с фасети с плътност под 10 мм и ширина 18 мм. Използвайте удължителен кабел, който поддържа USB 2.0, ако USB кабелът или USB паметта не се побира в USB порта на телевизора ви.



* A ≤ 10 мм

* B ≤ 18 мм

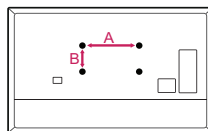
- Използвайте сертифициран кабел, с логото на HDMI върху него.
- Ако не използвате сертифициран HDMI кабел, е възможно екранът да не се показва или да възникне грешка при свързване. (Препоръчани типове HDMI кабел)
 - Ultra High Speed HDMI®/TM кабел (3 m или по-малко)

Закупува се отделно

С цел повишаване на качеството самостоятелно закупените артикули могат да се променят или актуализират без предизвестие. За да закупите такива, се обърнете към местния представител. Тези устройства работят само с определени модели. Наименованието на модела или дизайна му могат да се променят в зависимост от надстройката на функциите на продукта или фактори и условия, свързани с производителя.

Конзола за монтиране на стена

Непременно използвайте винтове и конзоли за стена, които отговарят на стандартите VESA. В следната таблица са представени стандартните размери на комплектите при монтаж на стена.



Модел	32/43LT34*	49LT34*
VESA (A x B) (мм)	200 x 200	300 x 300
Стандартен винт	M6	M6
Брой винтове	4	4
Конзола за монтиране на стена	LSW240B MSW240	OLW480B MSW240
Модел	28LT34*	
VESA (A x B) (мм)	100 x 100	
Стандартен винт	M4 x L10	
Брой винтове	4	
Конзола за монтиране на стена	LSW149	

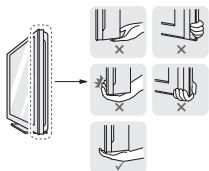
Повдигане и преместване на телевизора

Когато премествате или повдигате телевизора, прочетете следната информация, за да предотвратите надраскване или повреда и да осигурите безпроблемно транспортиране, независимо от модела и размера на телевизора.

- Препоръчително е да премествате телевизора в кутията или опаковъчния материал, в който първоначално е бил доставен.
- Преди да местите или повдигате телевизора, изключете захранващия и всички останали кабели.
- Когато държите телевизора, екранът трябва да бъде обърнат към вас, за да го предпазите от повреда.



- Придържайте добре горната и долната страна на рамката на телевизора. Не докосвайте прозрачната част, високоговорителя или решетъчната зона на високоговорителя.



- Когато транспортирате голям телевизор, са необходими поне 2 души.
- Когато носите телевизора, го дръжте, както е показано на следната фигура.



- Когато транспортирате телевизора, не го излагайте на раздрусване или прекомерна вибрация.
- Когато транспортирате телевизора, го дръжте в изправено положение, никога не го обръщайте на една страна и не го накланяйте наляво или надясно.
- Не прилагайте прекомерен натиск, за да не причините огъване/пречупване на конзолата на корпуса, тъй като това може да повреди екрана.
- При пренасяне на телевизора внимавайте да не повредите излъкналите бутони.

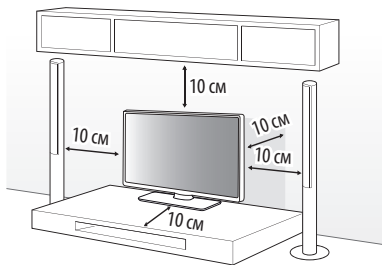


- Винаги избягвайте да докосвате екрана, тъй като това може да доведе до повреда на екрана.
- Не премествайте телевизора, като държите скобите за придържане на кабела, тъй като те може да се счупят и това може да доведе до наранявания и щети по телевизора.
- Когато закрепяте стойката към телевизора, поставете екрана насочен надолу върху маса или хоризонтална повърхност с мека подложка, за да предпазите екрана от надраскване.

Монтаж на маса

- 1 Повдигнете и завъртете телевизора в изправена позиция върху маса.

- Оставете разстояние от 10 cm (минимум) от стената, за да осигурите необходимата вентилация.



(В зависимост от модела)

- 2 Включете захранващия кабел в стенен контакт.



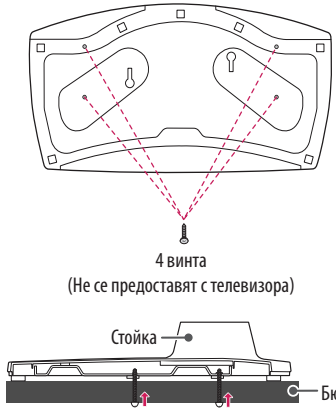
- Не използвайте чужди вещества (масла, смазочни средства и др.) върху частите на винта при монтажа на продукта. (Това може да повреди продукта.)
- Ако поставите телевизора на стойка, трябва да предприемете действия да предотвратите преобръщането на продукта. В противен случай той може да падне, което да причини нараняване.
- За да осигурите безопасността и продължителната експлоатация на продукта, не използвайте никакви неодобриени елементи.
- Всяка повреда или щети, нанесени вследствие използването на неодобриени елементи, не се обхващат от гаранцията.
- Уверете се, че винтовете са поставени правилно и са затегнати добре. (Ако не са достатъчно затегнати, телевизорът може да се наклони напред след монтиране.) Не използвайте прекомерна сила и не затягвайте прекалено винтовете; в противен случай винтовете могат да се повредят и да не се затегнат правилно.

Прикрепяне на телевизора към бюро

(В зависимост от модела)

Телевизорът трябва да бъде прикрепен към бюро, за да не може да бъде бутнат напред или назад и евентуално да причини нараняване или да повреди продукта.

Тип А



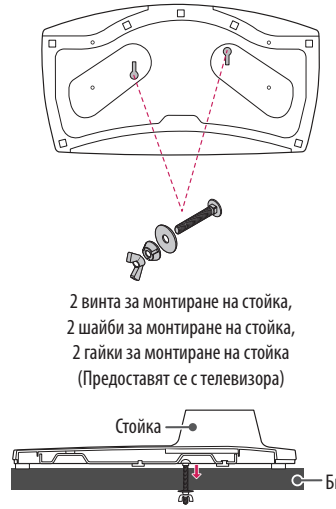
4 винта
(Не се предоставят с телевизора)

Стойка

Бюро

- Винт: M5 x L (*L: Дебелина на плота + 8~10 мм напр.) Дебелина на плота: 15 мм, винт: M5 x L25

Тип В



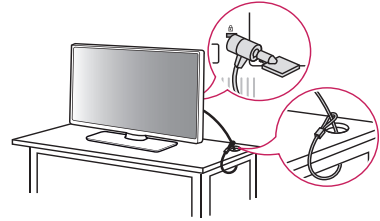
2 винта за монтиране на стойка,
2 шайби за монтиране на стойка,
2 гайки за монтиране на стойка
(Предоставят се с телевизора)

Стойка

Бюро

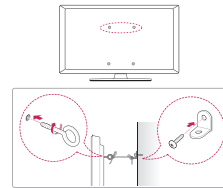
Използване на защитната система Кенсингтън

Конекторът на защитната система Kensington се намира на задната част на телевизора. За допълнителна информация относно монтажа и употребата, разгледайте ръководството, предоставено към защитната система Кенсингтън или вижте <http://www.kensington.com>. Свържете телевизора и плота чрез кабела на защитната система Kensington.



(В зависимост от модела)

Застопоряване на телевизора към стена

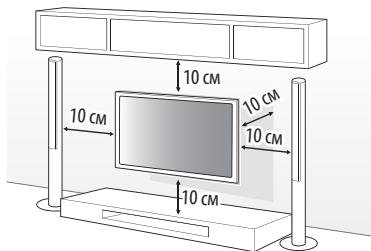


(В зависимост от модела)

- 1 Поставете и затегнете шарнирните болтове или конзолите и болтовете на гърба на телевизора.
 - Ако на нивото на шарнирните болтове има поставени болтове, най-напред извадете болтовете.
- 2 Монтирайте конзолите на стената с помощта на болтовете. Напаснете местоположението на конзолата за стена с шарнирните болтове на гърба на телевизора.
- 3 Свържете добре шарнирните болтове с конзолите за стена чрез здраво въже. Непременно дръжте въжето хоризонтално спрямо повърхността.
 - Използвайте достатъчно устойчива и голяма платформа или шкаф, за да осигурите поддръжка за телевизора.
 - Не се предоставят конзоли, болтове и въжета. Можете да получите допълнителни аксесоари от местния дилър.

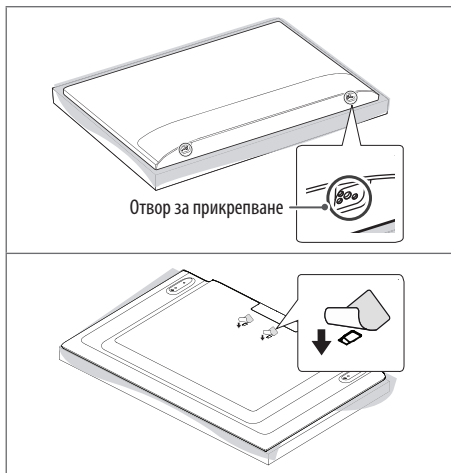
Монтиране на стена

Внимателно монтирайте допълнителна конзола за стена на гърба на телевизора и след това на здрава стена, перпендикулярно спрямо пода. Когато монтирате телевизора на повърхности от други строителни материали, моля, обърнете се към квалифицирани специалисти. LG препоръчва монтажът на стена да се извърши от квалифициран професионалист. Препоръчваме използването на оригинална скоба за стенов монтаж на LG. Стойката за монтиране на стена на LG може лесно да се движи при свързани кабели. В случай, че използвате друга скоба, моля използвайте такава, която осигурява стабилно закрепване за стената, както и достатъчно разстояние за включване на външни устройства. Препоръчително е да свържете всички кабели преди монтаж на фиксирани конзоли за стена.



- Премахнете стойката, преди да монтирате телевизора на конзола за стена, като изпълните закрепянето на стойката в обратен ред.
- За повече информация относно винтовете и монтажната конзола за стена вижте отделно закупения продукт.
- Ако планирате да монтирате продукта на стена, прикрепете стандартна конзола за монтаж VESA (допълнителни части) към гърба на продукта. Когато монтирате конзолата за стена (допълнителни части) към уреда, прикрепете я внимателно, за да не падне.
- При монтиране на телевизора на стена внимавайте да не го монтирате чрез увесване на захранващия кабел и кабелите за сигнал на задната част на телевизора.
- Не поставяйте продукта на стена, ако може да бъде изложен на олио или пръски от олио. Това може да повреди продукта и да доведе до падане поради хлъзгане.

- Когато монтирате конзолата за монтаж на стена, е препоръчително да покриете отвора за прикрепване с лепенката, за да предотвратите влизането на прах и насекоми в него. (В зависимост от модела)



Свързване

Свържете различни външни устройства с телевизора и превключвателите за входния сигнал, за да изберете съответното външно устройство. За допълнителна информация относно свързването на външни устройства, разгледайте ръководството на съответното устройство.

Антенна/кабел

Включете телевизора в стенно гнездо за антена чрез радиочестотен кабел (75 Ω).

- Използвайте сплитер на сигнала, който е предназначен за повече от 2 телевизора.
- Ако качеството на изображението е лошо, монтирайте усилвател на сигнала, за да го подобрите.
- Ако качеството на изображението е слабо със свързана антена, опитайте да настроите антената отново в правилната посока.
- Кабелът на антената и преобразувателят не се предоставят в комплекта.

Сателитна чиния

Свържете телевизора със сателитна чиния и включете в сателитно гнездо чрез сателитен радиочестотен кабел (75 Ω). (В зависимост от модела)

CI модул

Гледайте кодираните (платените) услуги в цифров телевизионен режим. (В зависимост от модела)

- Проверете дали CI модулът е поставен в слота за PCMCIA в правилната посока. Ако модулът не е поставен правилно, това може да причини увреждане на телевизора и слота на PCMCIA картата.
- Ако телевизорът не показва нито видео, нито аудио при свързване на CI+ CAM, моля, свържете се с оператора на наземни/кабелни/сателитни услуги.

Други връзки

Свържете вашия телевизор към външни устройства. За най-добро качество на изображение и звук свържете външното устройство и телевизора с HDMI кабел. Някои отделни кабели не са предоставени.

HDMI

- Поддържан HDMI аудиоформат (В зависимост от модела):
Dolby Digital / Dolby Digital Plus (32 kHz / 44,1 kHz / 48 kHz),
PCM (32 kHz / 44,1 kHz / 48 kHz / 96 kHz / 192 kHz)

USB

Препоръчително е да използвате външен USB твърд диск с номинално напрежение от 5 V или по-малко и номинален ток от 500 mA или по-малко.

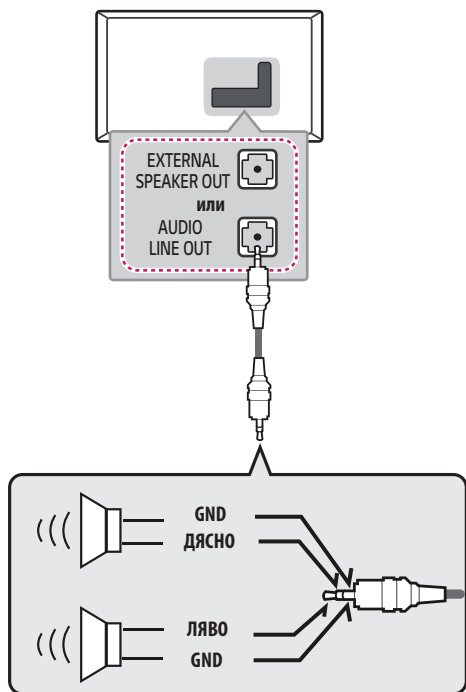
Външни устройства

Наличните външни устройства са: Blu-ray плеър, HD приемници, DVD плеъри, VCR, аудио системи, USB устройства за съхранение, компютри, игрови конзоли и други външни устройства.

- Свързването на външното устройство може да е различно в зависимост от модела.
- Свържете външните устройства с телевизора, независимо от реда на подреждане на телевизионните портове.
- За да се запознаете с инструкциите за работа, разгледайте ръководството за използване на външното оборудване.
- Ако включвате устройство за игри в телевизора, използвайте кабела, предоставен с това устройство.
- В режим на работа с компютър е възможно да се появи шум, произтичащ от резолюцията, вертикалния шаблон, контраста или яркостта. Ако доловите шум, променете резолюцията на изхода на компютъра, настройте различна стойност на опресняване или регулирайте яркостта и контраста от меню [Картина], докато картината се изчисти.
- В режим на компютър някои настройки на разделителната способност може да не работят правилно в зависимост от графичната карта.
- При свързване чрез кабелна LAN мрежа се препоръчва използването на кабел CAT 7. (Само когато е осигурен LAN порт.)

Вътрешни високоговорители

(В зависимост от модела)



- ⚠ • Използвайте само с 3,5 мм стерео жак с 3 полюса.
- Не свързвайте слушалки с микрофон или само слушалки към порта за свързване на външен високоговорител.

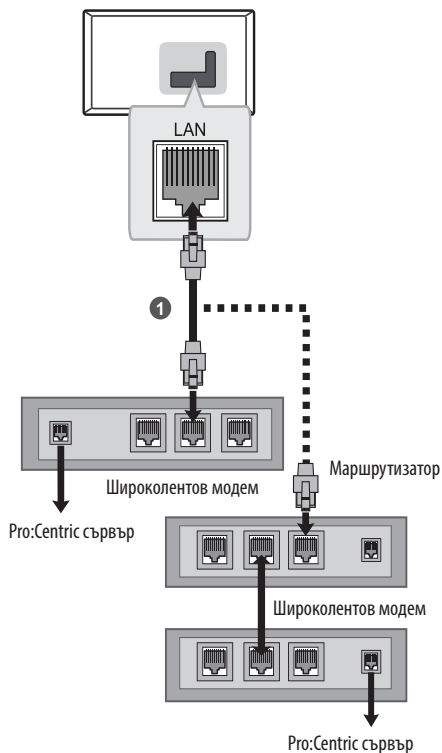
Мрежа

(В зависимост от модела)

Свързване на кабелна мрежа

Телевизорът може да бъде свързан към Pro:Centric сървър чрез **LAN** порт. След като направите физическото свързване, телевизорът трябва да бъде настроен за мрежова комуникация.

Свържете **LAN** порта на модема или маршрутизатора от Pro:Centric сървъра към **LAN** порта на телевизора.

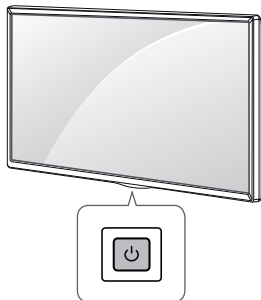


- 1 Свържете **LAN** порта на модема или маршрутизатора към **LAN** порта на телевизора.

- ⚠ • Не свързвайте модулнен телефонен кабел към **LAN** порта.
- Тъй като съществуват различни методи за свързване, моля, следвайте спецификациите на Вашия телекомуникационен оператор или доставчик на интернет услуги.

Използване на бутон

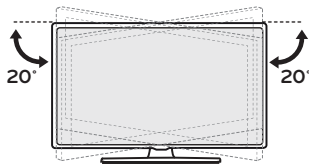
Можете да работите лесно с функциите на телевизора чрез бутона.



Регулиране на ъгъла на телевизора, за да е подходящ за гледане

(В зависимост от модела)

Завъртете телевизора на 20 градуса наляво или надясно и регулирайте ъгъла, за да е подходящ за гледане.



Основни функции

	Включване (Натискане)
	Изключване ¹ (Натискане и задържане)
	Управление на менюто (Натискане ²)
	Избор от менюто (Натискане и задържане ³)

- 1 Всички работещи приложения ще се затворят.
- 2 Натиснете за кратко бутона, докато телевизорът е включен, за да навигирате в менюто.
- 3 Можете да използвате функцията, когато влезете в управлението на менюто.

Регулиране на менюто

Когато телевизорът е включен, натиснете веднъж бутона . Можете да коригирате елементите на менюто чрез бутона.

	Изключване на захранването.
	Сменя входния източник.
	Превърта през запазените програми или канали.
	Регулира силата на звука.



- При регулиране на ъгъла на продукта внимавайте за пръстите си.
- Притискането на ръцете или пръстите може да доведе до нараняване. Ако наклонът му е твърде голям, той може да падне и да причини повреда или нараняване.

Използване на дистанционно управление

Описанията в това ръководство съответстват на бутоните на дистанционното управление. Моля, прочетете внимателно това ръководство и използвайте правилно телевизора.

За да смените батериите, отворете капака за батерии, сменете ги (1,5 V AAA), като спазите съответствието на (+) и (-) клемми, посочени върху табелката в гнездото, след което затворете капака. За да извадите батериите, извършете действията за поставяне в обратна посока.

Винаги насочвайте дистанционното управление към сензора за дистанционно управление на телевизора.

(В зависимост от модела)



(Някои бутони и услуги може да не се предлагат в зависимост от моделите и регионите.)

* За да използвате бутона, натиснете и задръжте за повече от 3 секунди.

⏻ (ЗАХРАНВАНЕ) Включва или изключва захранването на телевизора.

TV/RAD Избира радио, телевизионна и DTV програма.

SUBTITLE Показва предпочитаните от вас субтитри в цифров режим.

AD Функцията за аудиоописания ще бъде разрешена.

↔ RATIO Преобразмерявате изображението.

↔ (ВХОД) Сменя входа.

Числови бутони Въвежда числа.

LIST Влизате в списъка със записани програми.

Q.VIEW Връща се на предишно прегледаната програма.

+/- Регулира силата на звука.

FAV Позволява да влезете в списъка си с любими програми.

GUIDE Показва справочника за програми.

🔇 (БЕЗ ЗВУК) Изключва всички звуци.

🔊* (БЕЗ ЗВУК) Отваряне на менюто [Достъпност].

^ P v Превърта през запазените програми или канали.

^ PAGE v Премествате се на предишния или на следващия екран.

Бутони за телетекст (≡ TEXT, T.OPT) Тези бутони се използват за телетекст.

🏠 (НАЧАЛО) Показва началното меню.

⚙️ (НАСТРОЙКИ) Дава достъп до менюто за настройки.

Q.MENU Влизате в бързите менюта.

Бутони за навигация (нагоре/надолу/наляво/надясно)

Превъртате през менюта или опции.

Ⓞ OK Избирате менюта или опции и потвърждавате своя избор.

BACK Връщате се на предишното ниво.

EXIT Изтрива всичко на екрана и се връща на телевизионен режим.

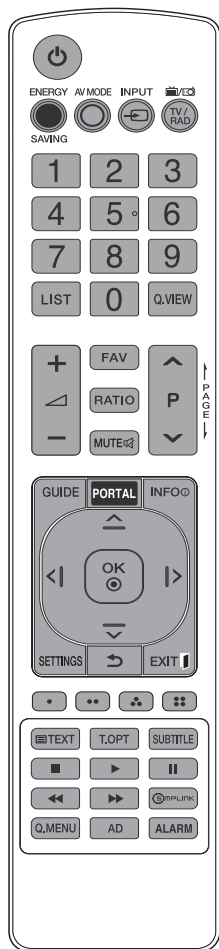
ⓘ INFO Преглеждане на информацията на текущо избраната програма и екран.

● REC/* Тази функция не се поддържа.

Бутони за управление (⏪, ⏩, ⏸, ⏮, ⏭) Управлява мултимедийно съдържание.

• • • • С тях влизате в специални функции на някои менюта.

(В зависимост от модела)



(Някои бутони и услуги може да не се предлагат в зависимост от моделите и регионите.)

* **За да използвате бутона, натиснете и задръжте за повече от 3 секунди.**

⏻ (ЗАХРАНВАНЕ) Включва или изключва захранването на телевизора.

● **ENERGY SAVING** Регулира яркостта на екрана, за да намали консумацията на енергия.

○ **AV MODE** Избира AV режим.

⏪ **INPUT** Сменя входния източник.

TV/RAD Избира радио, телевизионна и DTV програма.

Числови бутони Въвежда числа.

LIST Влизате в списъка със записани програми.

Q.VIEW Връща се на предишно прегледаната програма.

+ / - Регулира силата на звука.

FAV Позволява да влезете в списъка си с любими програми.

RATIO Преоразмеряват изображението.

MUTE Позволява да изключите всички звуци.

MUTE Предоставя достъп до меню [Достъпност].

^ P v Превърта през запазените програми или канали.

↑ PAGE ↓ Премествате се на предишния или на следващия екран.

GUIDE Показва справочника за програми.

PORTAL Извежда и премахва интерактивното меню за хотели.

INFO Прегледане на информацията на текущо избраната програма и екран.

Бутони за навигация (нагоре/надолу/наляво/надясно)

Превъртате през менюта или опции.

OK Избирате менюта или опции и потвърждавате своя избор.

SETTINGS Получава достъп до главните менюта.

↶ (НАЗАД) Връщате се на предишното ниво.

EXIT Изтрива всичко на екрана и се връща на телевизионен режим.

С тях влизате в специални функции на някои менюта.

Бутони за телетекст (≡ TEXT, T.OPT) Тези бутони се използват за телетекст.

SUBTITLE Показва предпочитаните от вас субтитри в цифров режим.

Бутони за управление (■, ▶, II, ◀◀, ▶▶) Управлява мултимедийно съдържание.

SIMPLINK Получава достъп до свързаните чрез HDMI кабел устройства AV, използвайки функцията HDMI-CEC. Отваря менюта SIMPLINK.

Q.MENU Влизате в бързите менюта.

AD Функцията за аудиоописания ще бъде разрешена.

ALARM Тази функция не се поддържа.



- Не смесвайте стари и нови батерии. Това може да причини прегряване и отичане на батериите.
- Неспазването на правилните полюси на батерията може да причини пръскане или изтичане на батерията, което да доведе до пожар, нараняване или замърсяване на околната среда.
- Този уред използва батерии. Възможно е във вашата община да има разпоредби, които изискват подходящо изхвърляне на тези батерии от съображения за околната среда. Моля, обърнете се към местните власти за информация относно изхвърлянето и рециклирането.
- Вътрешните и външните батерии на продукта не трябва да бъдат излагани на прекомерна топлина, като например пряка слънчева светлина, огън и други подобни.

Отстраняване на неизправности

За подобряване на производителността версията на софтуера може да бъде актуализирана.

Клиентът трябва да се увери в съвместимостта на своето оборудване със софтуера на LG. При необходимост, моля, консултирайте се към LG и качете редактирана версия на софтуера според насоките, предоставени от LG.

Не мога да управлявам телевизора от дистанционното управление.

- Проверете сензора на дистанционното управление и опитайте отново.
- Проверете дали няма препятствие между телевизора и проектора и дистанционното управление.
- Проверете дали батериите работят, както и дали са поставени правилно (⊕ с ⊕, ⊖ с ⊖).

Не се показва изображение и не се чува никакъв звук.

- Проверете дали телевизорът е включен.
- Проверете дали захранващият кабел е включен в контакт на стената.
- Проверете дали няма проблем с контакта на стената, като включите в него други уреди.

Телевизорът се изключва внезапно.

- Проверете настройките на захранването. Възможно е да има смущения в захранването.
- Проверете дали функцията за автоматично изключване е активирана в настройките за време.
- Ако докато телевизорът е включен не се произведе никакъв сигнал, той ще се изключи автоматично след 15 минути на неактивност.

При свързване към компютъра (RGB/HDMI) няма открит сигнал.

- Изключете/включете телевизора с помощта на дистанционното управление.
- Включете отново RGB/HDMI кабела.
- Рестартирайте компютъра, докато телевизорът е включен.

Нестандартно показване

- Ако продуктът е студен при докосване, е възможно при включването му да се появи леко примигване. Това е нормално и не е признак за наличие на проблем с продукта.
- Този панел е усъвършенствен продукт, който съдържа милиони пиксели. Възможно е да видите малки черни точки и / или ярко оцветени точки (червени, сини или зелени) с размери 1 ррт. Това не е неизправност и не оказва влияние върху производителността и надеждността на продукта. Този феномен възниква и при продукти от други производители и не е причина за замяна или възстановяване на платената сума.
- Можете да виждате различна яркост или цветове на панела в зависимост от позицията на гледане (ляво/дясно/горе/долу). Този феномен възниква поради характеристиките на панела. Той няма връзка с производителността на продукта и не представлява неизправност.

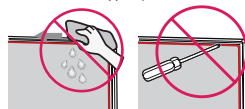
- Задържането на дадено изображение на екрана за продължителен период от време може да доведе до слепване на изображения. Избягвайте задържането на фиксирано изображение на екрана за за дълъг период от време.

Генериран звук

- “Пукащ” звук: Пукацият звук, който чувате при гледане на телевизия или изключване на телевизора, се създава от синтетичното топлинно притискане, причинено от температурата и влажността. Този шум е обичаен за устройства с необходима топлинна деформация.
- Шум от електрическата мрежа/бръмчене в панела: Ниските нива на шум се генерират от високоскоростно превключващата се верига, която доставя голяма част от енергията за работата на устройството. Степента зависи от конкретното устройство. Този шум не се отразява върху експлоатацията и надеждността на продукта.



- Когато почиствате продукта, не допускайте проникването на течност или чужди предмети в празнината между горната, лявата или дясната страна на панела и водчача му. (В зависимост от модела)



- Уверете се, че сте изстискали излишната вода или почистващ препарат от кърпата.
- Не пръскайте вода или почистващ препарат директно върху екрана на телевизора.
- Уверете се, че сте напръскали само необходимото количество вода или почистващ препарат върху суха кърпа за избърсването на екрана.

Настройки

(Конфигурируемите артикули се различават в зависимост от модела.)

- [Стандартен] : Показва картината с естествени нива на контраст, яркост и острота.
- [Основни] : Показва картината при основната настройка на производителя, която е оптимизирана за нормално гледане.
- Режимът [APS] (Auto Power Save) намалява консумацията на енергия, като използва контрол на затъмняването.
 - Енергоспестяваща функция като [Икономия на енергия] → [Стъпка за икономия на енергия] е включена на [Автоматично] и потреблението на електроенергия е много по-малко, отколкото в режим [Ярък].
 - Сензорът за околна светлина автоматично регулира [Яркост на панела] въз основа на околните светлинни условия.
 - При тъмни условия на гледане телевизорът постепенно се затъмнява в съответствие с яркостта на светлинния източник. По-тъмнен екран означава намалена консумация на електроенергия.

Спецификации

(В зависимост от държавата)

Спецификации за излъчване				
	Цифрова телевизия			Аналогова телевизия
Телевизионна система	DVB-S/S2 DVB-T/T2 DVB-C			PAL/SECAM B/G, D/K, I SECAM L
Покритие на канал (Диапазон)	DVB-S/S2	DVB-C	DVB-T/T2	46 ~ 862 MHz
	950 ~ 2150 MHz	46 ~ 890 MHz	VHF III : 174 ~ 230 MHz UHF IV : 470 ~ 606 MHz UHF V : 606 ~ 862 MHz S диапазон II : 230 ~ 300 MHz S диапазон III : 300 ~ 470 MHz	
Максимален брой програми, които могат да се съхранят	6000	2000		
Импеданс на външна антена	75 Ω			
СИ модул (Ш x В x Д)	100,0 мм x 55,0 мм x 5,0 мм			

Условия на околната среда	
Работна температура	от 0 °C до 40 °C
Работна влажност	По-малко от 80 %
Температура на съхранение	от -20 °C до 60 °C
Влажност при съхранение	По-малко от 85 %

Режим с поддръжка на HDMI-DTV

Резолюция	Хоризонтална честота (kHz)	Вертикална честота (Hz)
640 x 480p	31,46	59,94
	31,50	60,00
720 x 480p	31,469	59,94
	31,50	60,00
720 x 576p	31,250	50,00
	37,50	50,00
1280 x 720p	45,00	60,00
	44,96	59,94
	28,125	50,00
1920 x 1080i	33,75	60,00
	33,72	59,94
	56,250	50,00
1920 x 1080p	67,50	60,00
	67,432	59,94
	27,00	24,00
	26,973	23,976
	33,75	30,00
	33,716	29,976

Режим с поддръжка на HDMI-PC

- Не се поддържа аудио за компютър.
- Използвайте HDMI IN 1 за режим PC. (В зависимост от модела)

Резолюция	Хоризонтална честота (kHz)	Вертикална честота (Hz)
640 x 350	31,468	70,09
720 x 400	31,469	70,08
640 x 480	31,469	59,94
800 x 600	37,879	60,31
1024 x 768	48,363	60,00
1152 x 864	54,348	60,053
1360 x 768	47,712	60,015
1280 x 1024 ¹	63,981	60,020
1920 x 1080 ¹	67,50	60,00

¹ Само 43/49LT34*

Информация за свързване на компонентен порт

Компонентни портове на телевизора	Y	P _B	P _R
-----------------------------------	---	----------------	----------------

Изходни видеопортове на DVD плейър	Y	P _B	P _R
	Y	B-Y	R-Y
	Y	Cb	Cr
	Y	Pb	Pr

Сигнал	Компонент
480i / 576i	0
480p / 576p	0
720p / 1080i	0
1080p	0

Режим с поддръжка на RGB-PC

Резолюция	Хоризонтална честота (kHz)	Вертикална честота (Hz)
640 x 350	31,468	70,09
720 x 400	31,469	70,08
640 x 480	31,469	59,94
800 x 600	37,879	60,31
1024 x 768	48,363	60,00
1152 x 864	54,348	60,053
1360 x 768	47,712	60,015
1280 x 1024 ¹	63,981	60,020
1920 x 1080 ¹	66,587	59,934
	67,50	60,00

¹ Само 43/49LT34*

Поддържащ файл за Моя медия

- Максимална скорост на пренос на данни: 20 Mbps (мегабита в секунда)
- Поддържани външни формати на субтитри : *.srt, *.smi, *.sub (Само SubViewer 1.0/2.0), *.ass, *.ssa, *.txt

Поддържани фото формати

Разширение	Елемент	Резолюция
.jpeg, .jpg, .jpe	Наличен тип файл	SOF0 : Изходно Ниво SOF1 : Последователно разширение SOF2 : Прогресивно
	Размер на снимка	Минимален : 64 (Ш) X 64 (В) Максимален (Нормален тип) : 15360 (Ш) X 8640 (В) Максимален (Прогресивен тип) : 1920 (Ш) X 1440 (В)
.bmp	Размер на снимка	Минимален : 64 (Ш) X 64 (В) Максимум: 9600 (Ш) X 6400 (В)
.png	Наличен тип файл	Презредова развивка, Без презредова развивка
	Размер на снимка	Минимален : 64 (Ш) X 64 (В) Максимален (Презредова развивка) : 1200 (Ш) X 800 (В) Максимален (Без презредова развивка) : 9600 (Ш) X 6400 (В)

- Възможно е файловете формати BMP и PNG да се изобразяват по-бавно, отколкото JPEG.
- Възможно е нестандартни снимки/изображения да не могат да бъдат изобразени.

Поддържани аудио форматис

Тип на файла	Елемент	Информация
mp3	Побитова скорост	32 Kbps ~ 320 Kbps
	Пр. честота	16 kHz - 48 kHz
	Поддръжка	MPEG-1, MPEG-2, Layer2, Layer3
AAC	Побитова скорост	Свободен формат
	Пр. честота	8 kHz - 48 kHz
	Поддръжка	ADIF, ADTS
M4A	Побитова скорост	Свободен формат
	Пр. честота	8 kHz - 48 kHz
	Поддръжка	MPEG-4
WMA	Побитова скорост	128 Kbps ~ 320 Kbps
	Пр. честота	8 kHz - 48 kHz
	Поддръжка	WMA7, WMA8, WMA9 Стандарт
WMA 10 Pro	Побитова скорост	~ 768 Kbps
	Честота на канала / пробата	M0 : до 2 канала при 48 kHz (Без LBR режим), M1 : до 5.1 канала при 48 kHz, M2 : до 5.1 канала при 96 kHz
	Поддръжка	WMA 10 Pro
OGG	Побитова скорост	Свободен формат
	Пр. честота	8 kHz - 48 kHz
	Поддръжка	OGG Vorbis

Поддържани видео формати

- Максимум: 1920 x 1080 @ 30p (Само Motion JPEG 640 x 480 @ 30p)
- Поддържа се само профил H.264/AVC с ниво 4.1 и по-ниско.

Разширение	Кодек	
.asf .wmv	Видео	MPEG-4 Part2, XViD, H.264/AVC, VC1(WMV3, WVC1)
	Аудио	WMA Стандарт, WMA9(Pro), MP3, AAC, AC3
.avi	Видео	MPEG-2, MPEG-4 Part2, XViD, H.264/AVC
	Аудио	HE-AAC, LPCM, ADPCM, MPEG-1 Layer I, MPEG-1 Layer II, Dolby Digital, MPEG-1 Layer III (MP3)
.ts, .trp, .tp .mts, .m2ts	Видео	H.264/AVC, MPEG-2, H.265/HEVC
	Аудио	MPEG-1 Layer I, MPEG-1 Layer II, MPEG-1 Layer III (MP3), Dolby Digital, Dolby Digital Plus, AAC, HE-AAC
.vob	Видео	MPEG-1, MPEG-2
	Аудио	Dolby Digital, MPEG-1 Layer I, MPEG-1 Layer II, DVD-LPCM
.mp4, .m4v .mov	Видео	MPEG-2, MPEG-4 Part2, XViD, H.264/AVC
	Аудио	AAC, MPEG-1 Layer III (MP3)
.mkv	Видео	MPEG-2, MPEG-4 Part2, XViD, H.264/AVC
	Аудио	HE-AAC, Dolby Digital, MPEG-1 Layer III (MP3), LPCM
.mpg, .mpeg .mpe	Видео	MPEG-1, MPEG-2
	Аудио	MPEG-1 Layer I, MPEG-1 Layer II, Dolby Digital, LPCM
.dat	Видео	MPEG-1, MPEG-2
	Аудио	MP2
.flv	Видео	Sorenson H.263, H.264/AVC
	Аудио	MP3, AAC, HE-AAC
.3gp	Видео	H.264/AVC, MPEG-4 Part2
	Аудио	AAC, AMR(NB/WB)

Информация за софтуер с отворен код

За да получите изходния код съгласно GPL, LGPL, MPL и други лицензи с отворен код, които имат задължения да разкриват изходния код, който се съдържа в този продукт, и за достъп до всички посочени лицензионни условия, бележки за авторски права и други съответни документи, посетете адрес: <https://opensource.lge.com>.

LG Electronics също ще Ви предостави отворен изходен код на CD-ROM срещу заплащане, покриващо разходите за извършване на такава дистрибуция (като например цената на носителите, разходите по транспорта), след като получи поръчка за това по имейл на адрес: opensource@lge.com.

Тази оферта е валидна за всеки, който получи тази информация за период от три години след последната ни пратка на този продукт.

Лицензи

Поддържаните лицензи може да са различни в зависимост от модела.

HDMI™
HIGH-DEFINITION MULTIMEDIA INTERFACE

Термините HDMI, Интерфейс за мултимедия с висока разделителна способност, Търговски облик HDMI и логотипите на HDMI са търговски или регистрирани марки на HDMI Licensing Administrator, Inc.

Произведено по лиценз на Dolby Laboratories. Dolby, Dolby Vision, Dolby Vision IQ, Dolby Audio, Dolby Atmos, и символът двойно „D“ са регистрирани търговски марки на Dolby Laboratories Licensing Corporation.

(В зависимост от модела)








HEVC Advance™
Covered by patents at patentlist.accessadvance.com

ИНФРАЧЕРВЕНИ КОДОВЕ

- Тази характеристика не се предлага за всички модели.

Код (Hexa)	Функция	Бележка
08	 (ЗАХРАНВАНЕ)	Бутон на дистанционното управление (Вкл./изкл.на захранването)
95	 ENERGY SAVING	Бутон на дистанционното управление
30	 AV MODE	Бутон на дистанционното управление
0B	 INPUT (ВХОД)	Бутон на дистанционното управление
F0	 TV/RAD	Бутон на дистанционното управление
10-19	Числови клавиши 0 – 9	Бутон на дистанционното управление
53	LIST	Бутон на дистанционното управление
1A	Q.VIEW	Бутон на дистанционното управление
02		Бутон на дистанционното управление
03		Бутон на дистанционното управление
1E	FAV	Бутон на дистанционното управление
79	 RATIO	Бутон на дистанционното управление
09	 MUTE (БЕЗ ЗВУК)	Бутон на дистанционното управление
00	 P PAGE	Бутон на дистанционното управление
01	 P PAGE	Бутон на дистанционното управление
AB	GUIDE	Бутон на дистанционното управление
0C	PORTAL	Бутон на дистанционното управление
AA	 INFO	Бутон на дистанционното управление
40		Бутон на дистанционното управление
41		Бутон на дистанционното управление

Код (Hexa)	Функция	Бележка
07		Бутон на дистанционното управление
06		Бутон на дистанционното управление
44	 OK	Бутон на дистанционното управление
43	SETTINGS (НАСТРОЙКИ)	Бутон на дистанционното управление
28	 (НАЗАД) BACK	Бутон на дистанционното управление
5B	 EXIT	Бутон на дистанционното управление
72		Бутон на дистанционното управление
71		Бутон на дистанционното управление
63		Бутон на дистанционното управление
61		Бутон на дистанционното управление
20	 TEXT	Бутон на дистанционното управление
21	T.OPT(T.Option)	Бутон на дистанционното управление
39	SUBTITLE	Бутон на дистанционното управление
B1		Бутон на дистанционното управление
B0		Бутон на дистанционното управление
BA		Бутон на дистанционното управление
8F		Бутон на дистанционното управление
8E		Бутон на дистанционното управление
7E	 SIMPLINK	Бутон на дистанционното управление
45	Q.MENU	Бутон на дистанционното управление
91	AD	Бутон на дистанционното управление
E8	ALARM	Бутон на дистанционното управление
7C	 (Начало)	Бутон на дистанционното управление
BD	 REC/*	Бутон на дистанционното управление

НАСТРОЙКА НА УСТРОЙСТВО ЗА ВЪНШНО УПРАВЛЕНИЕ

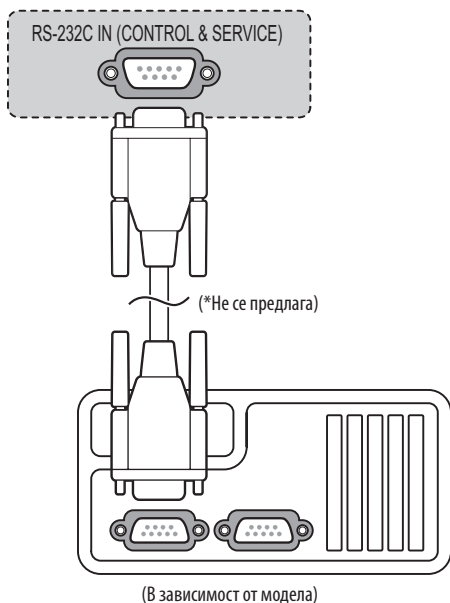
Настройка чрез RS-232C

- Възможно е вашият телевизор да изглежда различно от този на показаното изображение.

Свържете входния джак RS-232C (сериен порт) към устройство за външно управление (като например компютър или система за A/V управление), за да управлявате функциите на телевизора с външното устройство.

Свържете серийния порт на устройството за управление към жака RS-232C в задната част на панела на продукта.

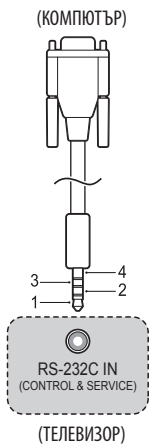
- RS-232C кабелите за връзка не се предоставят с продукта.



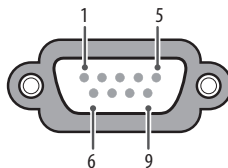
С телефонен жак

(В зависимост от модела)

- Трябва да закупите преходния RS-232C кабел с телефонен жак, необходим за свързване между компютър и телевизора, който е посочен в ръководството.
- * При други модели използвайте USB порта за свързване.
- * Начинът на свързване може да се различава от този за Вашия телевизор.



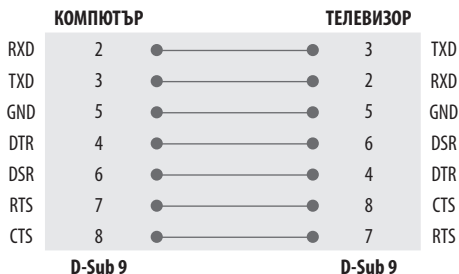
Тип конектор: D-Sub 9-щифтов мъжки



№	Наименование на щифта
1	3,5 V
2	RXD (Получаване на данни)
3	TXD (Прехвърляне на данни)
4	Инфрочервен изход от телевизора
5	GND
6	Няма връзка
7	Няма връзка (5 V при някои модели)
8	Няма връзка
9	Няма връзка (12 V при някои модели)

Конфигурации на RS-232C

7-кабелни конфигурации (Стандартен RS-232C кабел)



3-кабелни конфигурации (Не е стандартен тип)



Комуникационни параметри

- Скорост в бодове: 9600 bps (UART)
- Дължина на данните: 8 бита
- Четност: Няма
- Стопов бит: 1 бит
- Комуникационен код: ASCII код
- Използвайте кръстосан (обратен) кабел.

Референтен списък с команди

(В зависимост от модела)

	Команда 1	Команда 2	Дани (Шестнадесетични)
1 Захранване	k	a	от 00 до 01
2 [Съотношение]	k	c	(Вижте стр. 21)
3 Изключване на звука на екрана	k	d	(Вижте стр. 22)
4 Изключване на силата на звука	k	e	от 00 до 01
5 Контрол на силата на звука	k	f	от 00 до 64
6 [Контраст]	k	g	от 00 до 64
7 [Яркост]	k	h	от 00 до 64
8 [Цвят]	k	i	от 00 до 64
9 [Нюанс]	k	j	от 00 до 64
10 [Острота]	k	k	от 00 до 32
11 Избор на OSD	k	l	от 00 до 01
12 Режим на заключване на дистанционното управление	k	m	от 00 до 01
13 [Баланс]	k	t	от 00 до 64
14 [Цв. топл.]	x	u	от 00 до 64
15 [Икономия на енергия]	j	q	(Вижте стр. 24)
16 [Автоматично Конфигуриране]	j	u	01
17 [Еквалайзер]	j	v	(Вижте стр. 24)
18 Настройка на канали	m	a	(Вижте стр. 25)
19 [Пропускане/Добавяне] на програма	m	b	от 00 до 01
20 Ключ	m	c	(Вижте стр. 25)
21 Контролиране на [Задно осветление]	m	g	от 00 до 64
22 Избор на [Вход]	x	b	(Вижте стр. 26)

- При работа с USB, например в случай на DivX или EMF, всички команди с изключение на "Захранване" (ka) и "Клавиш" (mc) не се изпълняват и се считат за NG.

Протокол за предаване/получаване

(В зависимост от модела)

Предаване

**(Команда1)(Команда2)()([Избор на идентификатор])()
([Данни])(Cr)**

(Команда1) : Първа команда за управление на телевизора. (j, k, m или x)

(Команда2) : Втора команда за управление на телевизора. ([Избор на идентификатор]) : Можете да регулирате Set ID и да изберете желанния ID номер на екрана от менюто с опции. Обхватът на настройката е от 1 до 99. Избирайки Set ID "0", управлявате всички свързани екрани. Set ID е обозначена като десетично число (от 1 до 99) в менюто и като хексадесетично число (от 0 x 0 до 0 x 63) в протокола за предаване/получаване. ([Данни]) : За изпращане на данни от команда. Изпращане на данни "FF" за отчитане на статуса на командата.

(Cr) : Нов ред

ASCII код "0 x 0D"

() : ASCII код "space (0 x 20)"

Потвърждение ОК

(Команда2)()([Избор на идентификатор])()(OK)([Данни])(x)

* При получаване на стандартни данни устройството изпраща потвърждение (ACK) според този формат. Ако по това време данните са в режим на четене на данни, се обозначава текущият статус на данните. Ако данните са в режим на запис на данни, тогава се връщат данните от компютъра.

Потвърждение за грешка

(Команда2)()([Избор на идентификатор])()(NG)([Данни])(x)

* Устройството изпраща потвърждение (ACK) според този формат при получаване на нестандартни данни поради ненадеждни функции или комуникационни грешки.

[Данни] 00 : Неправилен код

1 Захранване (Команда: k a)

► За Вкл./Изкл. на захранването на устройството.

Предаване

(k)(a)()([Избор на идентификатор])()([Данни])(Cr)

[Данни] 00 : [Изкл.]

[Данни] 01 : [Вкл.]

Ask

(a)()([Избор на идентификатор])()(OK/NG)([Данни])(x)

► Показва, че захранването на телевизора е Вкл./Изкл.

Предаване

(k)(a)()([Избор на идентификатор])()(FF)(Cr)

Ask

(a)()([Избор на идентификатор])()(OK/NG)([Данни])(x)

* По подобен начин, ако други функции предават данни "0 x FF" според този формат, обратният информационен поток за потвърждение на данните показва състоянието на всяка функция.

* Потвърждението ОК, потвърждението за грешка или други съобщения може да се появят на екрана при включване на телевизора.

2 [Съотношение] (Команда: k c) (Размери на основна картина)

► За регулиране на формата на екрана. (Формат на основна картина) Можете също да настроите формата на екрана чрез настройката на картината.

Предаване

(k)(c)()([Избор на идентификатор])()([Данни])(Cr)

[Данни] 01 : [4:3] (Нормален екран – [Just scan] изкл.)

[Данни] 02 : [16:9] (Широк екран – [Just scan] изкл.)

[Данни] 06 : [Оригинална] ([Just scan] изкл.)

[Данни] 09 : [Just scan]

* Уверете се, че моделът не поддържа режима за вертикално мащабиране (Vertical Zoom), както и режима за мащабиране във всички посоки (All-Direction Zoom).

Ask

(c)()([Избор на идентификатор])()(OK/NG)([Данни])(x)

* Чрез извода на компютъра можете да изберете съотношение на екрана 16:9 или 4:3.

* [Just scan] е на налично при режим: DTV/HDMI (1080i 50 Hz/60 Hz, 720p 50Hz/60 Hz, 1080p 24 Hz/30 Hz/50 Hz/60 Hz), Компонент (720p, 1080i, 1080p).

* Пълна ширина се поддържа само при режимите "Цифров", "Аналогов", "AV".

3 Изключване на звука на екрана (Команда: k d)

- ▶ За вкл./изкл. на звука на екрана.

Предаване

(k)(d)()(Избор на идентификатор)()(Данни)(Cr)

[Данни] 00 : Деактивирано изкл. на звука на екрана (активна картина) / Деактивирано изкл. на видеозвука

[Данни] 01 : Деактивирано изкл. на звука на екрана (неактивна картина)

[Данни] 10 : Активирано изключване на видеозвука

Ask

(d)()(Избор на идентификатор)()(OK/NG)([Данни])(x)

- * Само в случай на активирано изключване на видеозвука на телевизора се извежда екранният дисплей (OSD). При активирано изключване на звука на екрана на телевизора не се извежда OSD.

4 Изключване на силата на звука (Команда: k e)

- ▶ За вкл./изкл. на силата на звука.
Можете да регулирате изключването на звука и чрез бутона mute на дистанционното управление.

Предаване

(k)(e)()(Избор на идентификатор)()(Данни)(Cr)

[Данни] 00 : Изкл. на силата на звука (неактивна сила на звука)

[Данни] 01 : Вкл. на силата на звука (активна сила на звука)

Ask

(e)()(Избор на идентификатор)()(OK/NG)([Данни])(x)

5 Контрол на силата на звука (Команда: k f)

- ▶ За регулиране на силата на звука.
Можете да регулирате силата на звука с бутоните за сила на звука от дистанционното управление.

Предаване

(k)(f)()(Избор на идентификатор)()(Данни)(Cr)

[Данни] мин.: 00 до макс.: 64

- * Вижте "Реално разположение на данните".

Ask

(f)()(Избор на идентификатор)()(OK/NG)([Данни])(x)

6 [Контраст] (Команда: k g)

- ▶ За регулиране на контраста на екрана.
Можете също да регулирате контраста от менюто картина.

Предаване

(k)(g)()(Избор на идентификатор)()(Данни)(Cr)

Данни мин.: 00 до макс.: 64

- * Вижте "Реално разположение на данните".

Ask

(g)()(Избор на идентификатор)()(OK/NG)([Данни])(x)

7 [Яркост] (Команда: k h)

- ▶ За регулиране на яркостта на екрана.
Можете също да регулирате яркостта от менюто картина.

Предаване

(k)(h)()(Избор на идентификатор)()(Данни)(Cr)

Данни мин.: 00 до макс.: 64

- * Вижте "Реално разположение на данните".

Ask

(h)()(Избор на идентификатор)()(OK/NG)([Данни])(x)

8 [Цвят] (Команда k i)

- ▶ За регулиране цветовете на екрана.
Можете също да регулирате цвета от менюто картина.

Предаване

(k)(i)()(Избор на идентификатор)()(Данни)(Cr)

[Данни] мин.: 00 до макс.: 64

- * Вижте "Реално разположение на данните".

Ask

(i)()(Избор на идентификатор)()(OK/NG)([Данни])(x)

9 [Нюанс] (Команда: k j)

- ▶ За регулиране на нюанса на екрана.
Можете също да регулирате нюанса от менюто картина.

Предаване

(k)(j)()(Избор на идентификатор)()(Данни)(Cr)

[Данни] Червено : 00 към Зелено: 64

* Вижте "Реално разположение на данните".

Ask

(j)()(Избор на идентификатор)()(OK/NG)(Данни)(x)

10 [Острота] (Команда: k k)

- ▶ За регулиране на остротата на екрана.
Можете също да регулирате остротата от менюто картина.

Предаване

(k)(k)()(Избор на идентификатор)()(Данни)(Cr)

[Данни] мин.: 00 до макс.: 32

* Вижте "Реално разположение на данните".

Ask

(k)()(Избор на идентификатор)()(OK/NG)(Данни)(x)

11 Избор на OSD (Команда: k l)

- ▶ За вкл./изкл. на OSD (екранен дисплей) при дистанционно управление.

Предаване

(k)(l)()(Избор на идентификатор)()(Данни)(Cr)

[Данни] 00 : [Изкл.]

[Данни] 01 : [Вкл.]

Ask

(l)()(Избор на идентификатор)()(OK/NG)(Данни)(x)

12 Режим на заключване на дистанционно управление

(Команда: k m)

- ▶ За заключване на бутоните за управление на предния панел на екрана и дистанционното управление.

Предаване

(k)(m)()(Избор на идентификатор)()(Данни)(Cr)

[Данни] 00 : [Изкл.]

[Данни] 01 : [Вкл.]

Ask

(m)()(Избор на идентификатор)()(OK/NG)(Данни)(x)

* Използвайте този режим, ако не използвате дистанционното управление. При вкл./изкл. основно захранване се освобождава заключването на външното управление.

* В режим на готовност, ако заключването на клавишите е включено, телевизорът няма да се включи чрез клавиша за включване на инфрачервеното или наличното устройство.

13 [Баланс] (Команда: k t)

- ▶ За регулиране на баланса.
Можете също да регулирате баланса от менюто аудио.

Предаване

(k)(t)()(Избор на идентификатор)()(Данни)(Cr)

[Данни] L : 00 до R: 64

* Вижте "Реално разположение на данните".

Ask

(t)()(Избор на идентификатор)()(OK/NG)(Данни)(x)

14 [Цв. топл.] (Команда: x u)

- ▶ За регулиране топлината на цветовете. Можете също да регулирате топлината на цветовете от менюто картина.

Предаване

(x)(u)()(Избор на идентификатор)()(Данни)(Cr)

[Данни] Топло: 00 до студено: 64

* Вижте "Реално разположение на данните".

Ask

(u)()(Избор на идентификатор)()(OK/NG)(Данни)(x)

15 [Икономия на енергия] (Команда: j q)

- ▶ За намаляване на консумираната от телевизора електрическа енергия. Можете също да настроите опциите за икономия на енергия от менюто картина.

Предаване

(j)(q)()(Избор на идентификатор)()(Данни)(Cr)

Функция за пестене на електрическа енергия				Ниво				Описание	
7	6	5	4	3	2	1	0		
0	0	0	0	Ниска мощност	0	0	0	0	[Изкл.]
0	0	0	0	Ниска мощност	0	0	0	1	[Минимална]
0	0	0	0	Ниска мощност	0	0	1	0	[Средна]
0	0	0	0	Ниска мощност	0	0	1	1	[Максимална]
0	0	0	0	Ниска мощност	0	1	0	1	[Изкл. видео]
0	0	0	0	Ниска мощност	0	1	0	0	[Автоматично]

- ▶ [Автоматично] е налично в телевизор, поддържащ "Интелигентен сензор".

Ask

(q)()(Избор на идентификатор)()(OK/NG)(Данни)(x)

16 [Автоматично Конфигуриране] (Команда: j u) (само при модел, поддържащ RGB)

- ▶ За коригиране на позицията на образа и автоматично намаляване на заклащанията. Работи само в RGB режим (Компютър).

Предаване

(j)(u)()(Избор на идентификатор)()(Данни)(Cr)

[Данни] 01 : За задаване

Ask

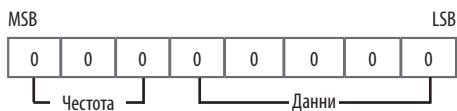
(u)()(Избор на идентификатор)()(OK/NG)(Данни)(x)

17 [Еквалайзер] (Команда: j v)

- ▶ За регулиране на еквалайзера.

Предаване

(j)(v)()(Избор на идентификатор)()(Данни)(Cr)



7	6	5	Честота	4	3	2	1	0	Съпка
0	0	0	1-ва лента	0	0	0	0	0	0 (десетично)
0	0	1	2-ра лента	0	0	0	0	1	1 (десетично)
0	1	0	3-та лента
0	1	1	4-та лента	1	0	0	1	1	19 (десетично)
1	0	0	5-та лента	1	0	1	0	0	20 (десетично)

Ask

(v)()(Избор на идентификатор)()(OK/NG)(Данни)(x)

18 Настройка на канали (Команда: m a)

- Изберете канал за следния физически номер.

Предаване

(m)(a)()(Избор на идентификатор)()(Данни) 00)()(Данни) 01)
()(Данни) 02)(Cr)

[Данни] 00 : Висококанални Данни

[Данни] 01 : Нискоканални данни

напр. № 47 → 00 2F (2FH)

№ 394 → 01 8A (18AH),

DTV номер 0 → Без значение

[Данни] 02 : (Антенa)

0 x 00 : Аналогова мрежа

0 x 10 : DTV мрежа

0 x 20 : Радио

(Кабелна)

0 x 80 : Аналогова мрежа

0 x 90 : DTV мрежа

0 x A0 : Радио

(Сателитна)

0 x 40 : DTV мрежа

0 x 50 : Радио мрежа

Обхват на данни, протичащи по канал

Мин.: 00 до макс.: 270F (от 0 до 9999)

Ask

(a)()(Избор на идентификатор)()(OK/NG)(Данни)(x)

19 Пропускане/Добавяне на програма (Команда: m b)

- За добавяне/прескачане на настоящата програма.

Предаване

(m)(b)()(Избор на идентификатор)()(Данни)(Cr)

[Данни] 00 : [Пропускане]

[Данни] 01 : [Добавяне]

Ask

(b)()(Избор на идентификатор)()(OK/NG)(Данни)(x)

20 Ключ (Команда: m c)

- За изпращане на ключов код за инфрачервено дистанционно управление.

Предаване

(m)(c)()(Избор на идентификатор)()(Данни)(Cr)

[Данни] ИНФРАЧЕРВЕНИ КОДОВЕ

Ask

(c)()(Избор на идентификатор)()(OK/NG)(Данни)(x)

21 Контролиране на [Задно осветление] (Команда: m g)

- За контролиране на подсветката.

Предаване

(m)(g)()(Избор на идентификатор)()(Данни)(Cr)

[Данни] мин.: 00 до макс.: 64

Ask

(g)()(Избор на идентификатор)()(OK/NG)(Данни)(x)

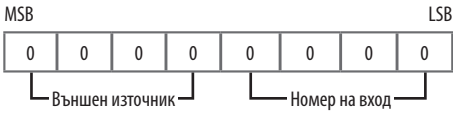
22 Избор на [Вход] (Команда: x b) (Вход за основна картина)

► За избор на вход за основната картина.

Предаване

(x)(b)()(Избор на идентификатор))()(Данни)(Cr)

[Данни] Структура



Външен източник				Данни
0	0	0	0	[DTV]
0	0	0	1	[Аналогов]
0	0	1	0	[AV]
0	1	0	0	[Компонент]
0	1	1	0	[RGB]
0	1	1	1	[HDMI]
1	0	0	0	
1	0	0	1	
1	0	1	0	

Номер на вход				Данни
0	0	0	0	Вход1
0	0	0	1	Вход2
0	0	1	0	Вход3
0	0	1	1	Вход4

Ack

(b)()(Избор на идентификатор))()(OK/NG)([Данни])(x)

*** Реално разположение на данните**

- 00: Стъпка 0
- ⋮
- A: Стъпка 10 ([Избор на идентификатор] 10)
- ⋮
- F: Стъпка 15 ([Избор на идентификатор] 15)
- 10: Стъпка 16 ([Избор на идентификатор] 16)
- ⋮
- 64: Стъпка 100
- ⋮
- 6E: Стъпка 110
- ⋮
- 73: Стъпка 115
- 74: Стъпка 116
- ⋮
- CF: Стъпка 199
- ⋮
- FE: Стъпка 254
- FF: Стъпка 255



Моделът и серийният номер на продукта се намират на гърба и от едната страна на продукта. Запишете ги, в случай че някога имате нужда от сервизно обслужване.

Модел _____

Сериен номер _____