

품질 보증 기간

고객에게는 제품 사용 중 발생한 고장에 대하여 1년 동안 무상 서비스를 받을 수 있는 소중한 권리가 있습니다.

본 제품은 대한민국에서만 품질 보증 기간 내 무상 서비스가 가능합니다.

- 품질 보증 기간은 구입일로부터 산정되므로 구입 일자를 기재 받으시기 바랍니다. (구입 일자 확인이 안 될 경우 제조 연월 일 또는 수입 통관 일자를 기준으로 3개월이 지난 날로부터 품질 보증 기간을 적용합니다.)
- 가정용 제품을 영업을 위한 목적 또는 수단으로 사용하거나 비정상적인 환경에서 사용할 경우에는 품질 보증 기간을 50% 단축하여 적용합니다.
- 상기 품질보증 기간 및 보상 기준은 공정거래위원회 고시 소비자분쟁 해결기준에 의거합니다.
- 명시되지 않은 사항은 소비자 분쟁 해결기준에 따릅니다.
- 제품 고장이 아닌 경우 서비스 비용이 부과될 수 있으므로 반드시 사용 설명서를 읽어주세요.
- 수리 시 교체하는 부품은 기존 부품과 다른 원산지나 제조사의 부품이 적용될 수 있고, 새로운 부품이 아닐 수도 있으나 정상적으로 작동되며 기능상으로 동등한 부품이 사용됩니다. 제품에 사용되는 부품 중 일부는 제조한 국가와는 다른 국가에서 생산된 제품이 사용될 수 있습니다.

모델명:	품질 보증 기간: 1년
구입일:	부품 보유 기간 : 7년(제조 일자를 기준으로 기산합니다.)

LG전자(주)

소비자 분쟁 해결 기준

정상적인 사용 상태에서 자연 발생한 성능상, 기능상 고장

소비자 피해유형	품질보증 기간 이내	보증 기간 경과 후
구입 10일 이내에 중요한 수리를 요하는 경우	제품 교환 또는 구입가 환불	유상수리
구입 1개월 이내에 중요 부품에 수리를 요하는 경우	제품 교환 또는 무상수리	
교환된 제품이 1개월 이내에 중요한 수리를 요하는 경우	구입가 환불	
교환 불가능한 경우		
하자가 발생한 경우	무상수리	
동일하자에 대하여 수리했으나 고장이 재발한 경우(3회째)	제품 교환 또는 구입가 환불	정액 감가상각 금액에 구입가 10% 가산하여 환불
여러 부위의 고장으로 총 4회 수리 받았으나 고장이 재발한 경우(5회째)		
수리가 불가능한 경우		
수리용 부품을 보유하고 있지 않아 수리가 불가능한 경우		정액 감가상각 금액에 10%를 가산하여 환불
소비자가 수리 의뢰한 제품을 사업자가 분실한 경우		
제품 구입 후 운송이나 설치 중에 피해가 발생한 경우	제품 교환	-

소비자의 고의, 과실에 의한 성능, 기능상 고장

소비자 피해유형	품질보증 기간 이내	보증 기간 경과 후
수리가 가능한 경우	유상수리	유상수리
수리가 불가능한 경우	유상 수리에 해당하는 금액 징수 후 제품 교환	-

유상서비스

1. 고장이 아닌 경우

- 제품 기능 설명 또는 분해 없이 간단히 조정만 하는 경우
- 제품을 처음 설치한 이후 고객의 요구로 제품 위치를 바꾸거나, 이사 후 재설치한 경우(제품 분해나 조립 포함)

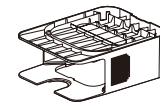
2. 소비자 과실로 고장난 경우

- 기타 제품 자체의 하자가 아니라 외부 원인으로 고장이 발생한 경우
- 외부 충격이나 떨어뜨림 등에 의한 고장, 손상 발생시
- LG전자에서 미지정한 소모품이나 옵션품 사용으로 고장 발생시
- LG전자 서비스 센터 또는 인가된 서비스 지정점이 아닌 곳에서 수리 또는 개조하여 고장이 발생한 경우
- 사용 설명서 내에 '주의사항'을 지키지 않아 고장 발생시

3. 그 밖의 경우

- 천재지변(화재, 염해, 가스, 지진, 풍수해 등)에 의해 고장이 발생한 경우
- 사용상 정상 마모되는 소모성 부품을 교환하는 경우(필터류 등)

제품구성



결합 키트 몸체



결합 키트 내부 덮개



결합 키트 상부 덮개



나사 4개

제품 설치하기

결합 키트는 LG 올인원타워와 LG M9만 결합하여 설치 가능합니다.

⚠ 경고

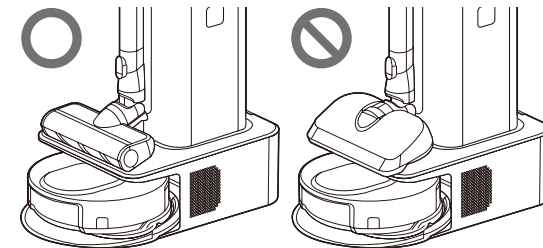
- 청소기가 충전대에 없을 때 결합 키트의 상부 덮개를 밟지 마세요. 충전대가 넘어져 상해 또는 제품 파손의 원인이 됩니다.

⚠ 주의

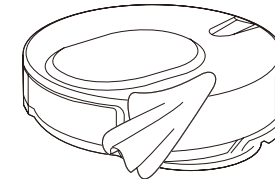
- 어린이 또는 반려동물이 제품에 부딪혀 넘어지거나 매달리지 않도록 관리 감독하세요.
- 바닥이 평평하지 않거나 미끄러운 곳에 제품을 설치하지 마세요.
- 제품이 넘어지지 않도록 설치하세요.

알아두기

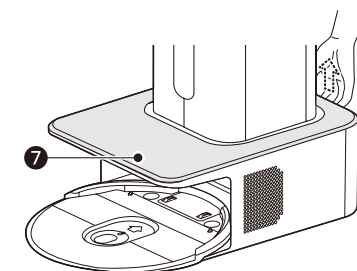
- 핸디스틱 청소기를 올인원타워에 끼울 때는 물걸레 흡입구를 분리하세요. 흡입구에서 물이 떨어져 로봇청소기가 손상될 수 있습니다.



- 핸디스틱 청소기를 올인원타워에 끼울 때 흡입구의 용에 의해 M9의 버튼이 눌러질 수 있습니다. 핸디스틱 청소기 충전시 흡입구가 로봇청소기에 닿지 않도록 주의해 주세요.
- 먼지가 묻은 핸디스틱 청소기를 올인원타워에 거치 시, 먼지가 로봇청소기로 떨어질 수 있습니다. 로봇청소기를 거친 천으로 닦을 경우 스크래치가 발생할 수 있으니, 반드시 안경 닦이와 같은 부드러운 천으로 먼지를 제거해주세요.



- 제품 틈새에 먼지가 쌓이면 핸디스틱 청소기의 틈새 흡입구로 청소하세요.
- 결합 키트 상부 덮개 ⑦를 분리할 때는 뒷쪽의 홈을 잡고 위로 들어올리세요.



사용자 퀵 가이드

결합 키트

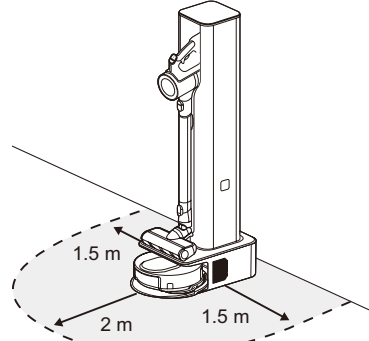
※ 제품 구성은 모델에 따라 달라질 수 있습니다.



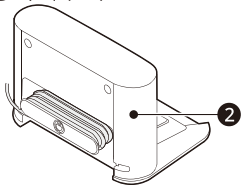
MBM67257430
Rev.00_022322

조립방법

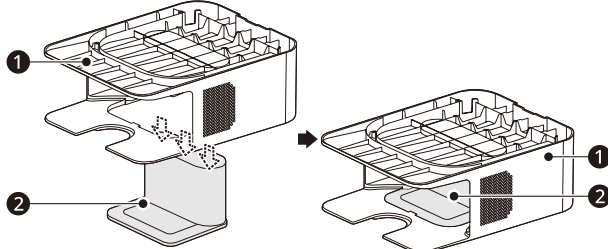
1 설치 공간을 먼저 확보해 주세요. 충전대 주변의 장애물을 정리하고, 평평하고 단단한 실내 바닥에 설치해 주세요. 바닥이 고르지 않을 경우 충전이 제대로 되지 않습니다.



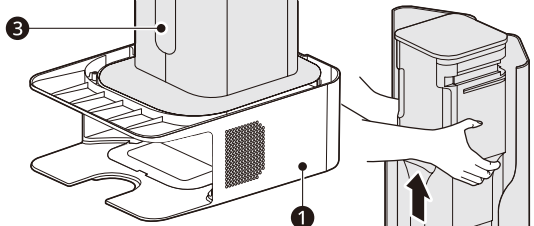
2 결합 키트 몸체 ①을 조립하기 전에 M9 충전대 ② 뒷면에 전선을 정리해 주세요.



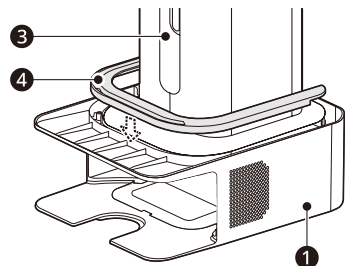
3 M9 충전대 ②를 놓고 결합 키트 몸체 ①을 위에서 아래로 끼워 넣으세요.



4 결합 키트 몸체 ① 위에 올인원타워 ③를 나사 구멍 4곳이 모두 보이도록 홈에 맞춰 올려 놓으세요.
※ 안전한 설치를 위해 핸디스틱 청소기는 올인원 타워에서 분리하여 별도로 보관해 주세요.
※ 올인원 타워의 잠을 곳이 없다면 제품 양쪽 문을 연 후, 오목하게 들어간 형상을 잡고 들어주세요.

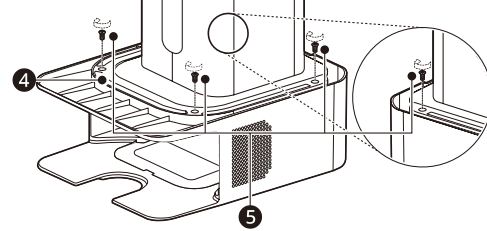


5 올인원타워 ③와 결합 키트 몸체 ①의 결합 부분에 결합 키트 내부 덮개 ④를 나사 구멍 4곳이 모두 보이도록 홈에 맞춰 올리세요. 이때, 결합 키트 내부 덮개 ④를 뒤집어서 조립하지 않도록 주의하세요.

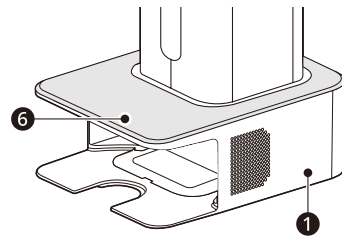


6 제공된 나사 4개 ⑤로 결합 키트 내부 덮개 ④를 고정하세요.

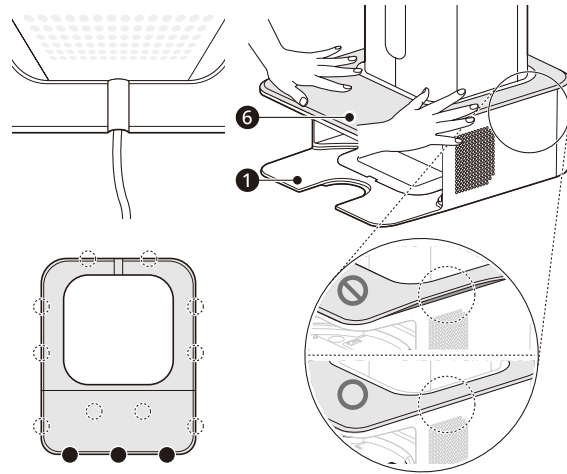
※ 나사를 고정할 때 전동 드라이버를 사용하지 마세요. 나사를 세게 조이면 제품이 손상될 수 있습니다.



7 결합 키트 몸체 ① 위에 결합 키트 상부 덮개 ⑥를 올리세요.



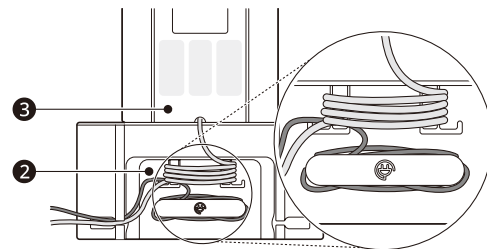
8 결합 키트 상부 덮개 ⑥의 테두리를 모두 눌러 결합 키트 몸체 ①에 완전히 고정이 되도록 눌러주시고, 틈새가 있으면 다시 한 번 더 눌러 틈새가 없도록 고정시켜주세요.



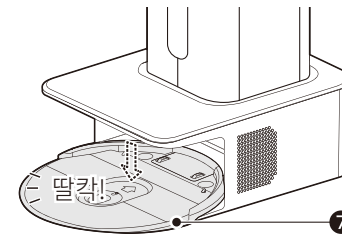
< 후크 결합 방법 >

올인원 타워 뒤에 있는 전선을 홈에 맞게 위치 시키고, 전면의 3개 후크(●)를 먼저 체결한 뒤 나머지 후크(○)를 체결해 주세요. 후크가 완전히 체결되도록 딸각 소리가 날 때 까지 눌러주세요.

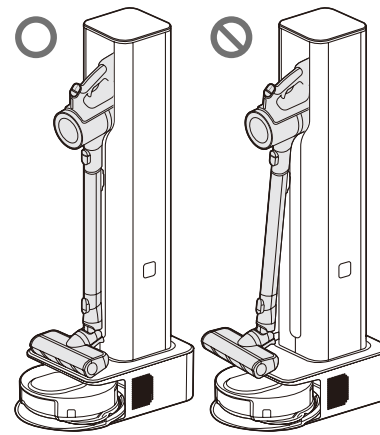
9 올인원타워 ③와 M9 충전대 ②의 전선을 그림과 같이 코드걸리에 정리하고 고정 홈에 끼워주세요.



10 M9 바닥 손상 방지판 ⑦의 홈을 충전대 단자에 맞춰 올리고 딸각 소리가 나도록 눌러 끼워주세요.

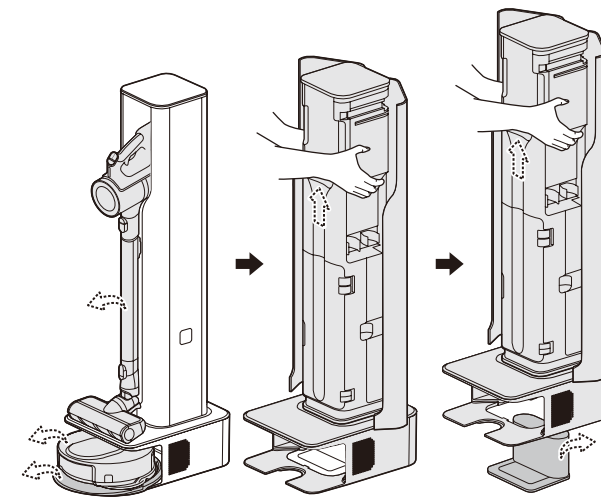


11 충전을 위해 핸디스틱 청소기와 M9을 정확하게 충전대에 위치 시켜주세요. 충전 알림음이 나오며, 충전이 시작됩니다.

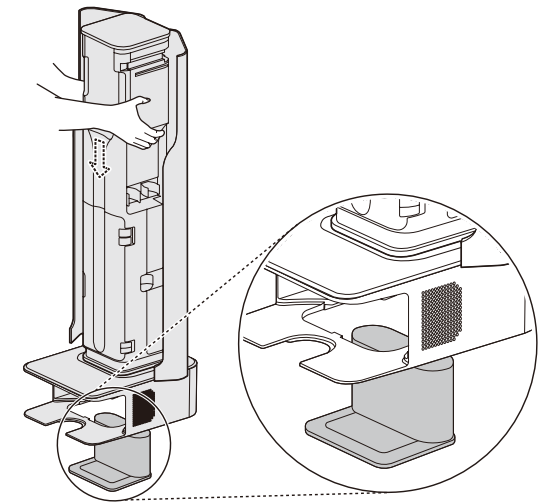


이동 방법

1 조립된 결합키트를 옮기는 경우에는 핸디스틱 청소기와 M9, 바닥손상 방지판을 결합키트와 올인원타워에서 분리한 후, 결합키트가 조립된 올인원타워를 위로 들어 올려 M9 충전대를 빼주세요.



2 M9 충전대를 이동할 위치에 두고, 키트가 결합된 올인원타워를 충전대의 형상에 맞추어 결합한 후, 핸디스틱 청소기와 바닥손상 방지판을 결합하여 주세요.



문제 해결하기

제품 사용 중 아래의 증상이 나타나면 다시 한 번 확인해 주세요. 고장이 아닐 수 있습니다.

증상	원인 및 해결책
충전이 되지 않습니다.	<p>전원 플러그가 연결되지 않았습니다.</p> <ul style="list-style-type: none"> 먼지비음 충전대와 M9의 충전대 각각의 전원 플러그를 모두 연결하세요. <p>청소기가 제품에 제대로 장착되지 않았어요.</p> <ul style="list-style-type: none"> 청소기를 뺀다 다시 꽂으세요. 제대로 장착 되면 청소기의 배터리 충전 아이콘(■)이 깜빡거려요. <p>물걸레 로봇청소기의 충전대 주변에 장애물이 있습니다.</p> <ul style="list-style-type: none"> 충전대 주변의 장애물을 제거하세요. <p>실내 온도 5°C 이하의 장소에서 충전했습니다.</p> <ul style="list-style-type: none"> 배터리 특성상 실내 온도가 5°C 이하의 저온 상태에서 충전하면 충전이 안 될 수 있습니다. 청소기를 5°C 이상의 상온에서 완전히 충전한 후 사용하세요. <p>물걸레 로봇청소기의 전원 스위치가 꺼져 있습니다.</p> <ul style="list-style-type: none"> 물걸레 로봇청소기 뒤쪽에 있는 전원 스위치를 켜세요. <p>물걸레 로봇청소기의 배터리가 방전되었습니다.</p> <ul style="list-style-type: none"> 물걸레 로봇청소기를 들고 충전대에 올려 충전하세요. <p>물걸레 로봇청소기의 바닥 손상 방지판이 바르게 장착되지 않았습니다.</p> <ul style="list-style-type: none"> 바닥 손상 방지판을 분리하고 딸각 소리가 나도록 눌러 다시 장착해 주세요. <p>바닥이 고르지 않은 곳에 설치하였습니다.</p> <ul style="list-style-type: none"> 바닥이 고르지 않은 경우 충전이 제대로 되지 않습니다. 올바른 충전을 위해 평평하고 단단한 실내 바닥에 설치 해주세요.