



MANUALE DELL'UTENTE

Altoparlante Bluetooth portatile

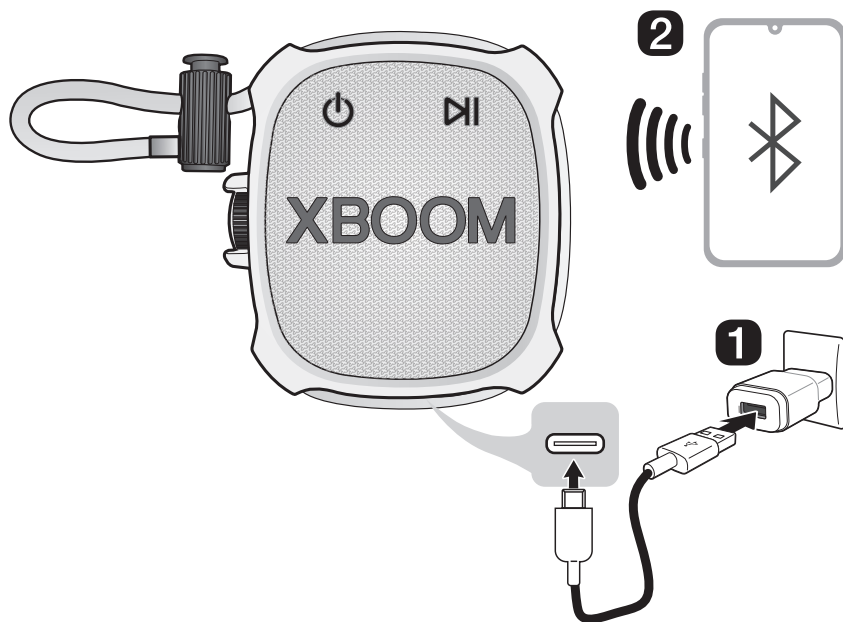
Leggere attentamente questo manuale prima di utilizzare l'apparecchio e conservarlo per riferimenti futuri.

MODELLO

XG2TBK





Guida rapida all'altoparlante Bluetooth portatile

Connessione e utilizzo dell'altoparlante



-
- 1** Carica l'altoparlante prima dell'utilizzo e collegalo a un adattatore CA (non in dotazione) utilizzando il cavo USB (tipo da C ad A) in dotazione.
-

2 Collegare l'altoparlante a uno smartphone tramite Bluetooth (→ Vedere "Connessione dello smartphone all'altoparlante tramite Bluetooth" a pagina 12.)

- 1 Premere il pulsante **Accensione**  dell'altoparlante per accenderlo. Il LED **Bluetooth** lampeggia.
- 2 Premere il pulsante **Impostazioni**  dello smartphone e selezionare **Bluetooth**. Attivare la funzione **Bluetooth**. (Disattivata  > Attiva )
- 3 Trovare "LG-XG2T(XX)" nell'elenco dei dispositivi sullo smartphone e connetterlo. Una volta che lo smartphone è connesso tramite **Bluetooth**, il LED **Bluetooth** si accende.
- 4 Sullo smartphone, riprodurre la musica desiderata.

3 Connessione dell'app LG XBOOM (→ Vedere "Installazione dell'app", "Uso di Wireless Party Link" a pagina 19, 21.)

- 1 Trovare l'**app LG XBOOM** su Google Play o App Store e installarla nello smartphone.
- 2 Aprire l'**app LG XBOOM** e usare altre funzioni. (EQ, Wireless Party Link, Timer spegnimento, impostaz ecc.)

Guida rapida all'altoparlante Bluetooth portatile

- 2 Connessione e utilizzo dell'altoparlante

Esplorazione del prodotto

- 5 Lato superiore
- 7 Lato posteriore

Ricarica

- 10 Ricarica della batteria
- 11 Controllo dello stato della batteria

Connessione al Bluetooth

- 12 Connessione dello smartphone all'altoparlante tramite Bluetooth
- 15 Connessione di due dispositivi Bluetooth all'altoparlante
- 17 Uso del vivavoce del telefono
- 18 Uso dei comandi vocali

Connessione all'app LG XBOOM

- 19 Installazione dell'app
- 21 Uso di Wireless Party Link

Funzioni aggiuntive

- 25 Impostazione degli effetti sonori
- 26 Reimpostazione dell'altoparlante
- 26 Reimpostazione del Bluetooth
- 27 Uso della Spegnimento automatico
- 28 Uso di Accensione con Bluetooth
- 28 Funzione di feedback vocale

Precauzioni per la sicurezza

- 29 Sicurezza e normative
- 32 Prevenzione dell'uso scorretto del prodotto

Prima di segnalare un malfunzionamento

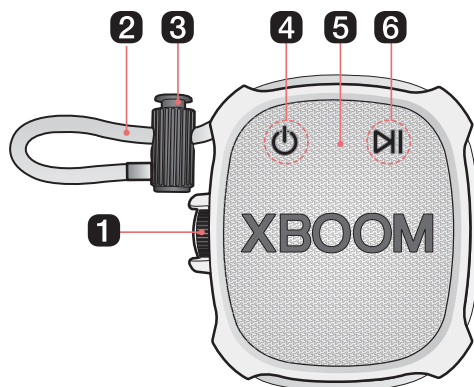
- 36 Risoluzione dei problemi

Appendice

- 37 Specifiche
- 38 Marchi registrati e licenze
- 39 Manipolazione del prodotto

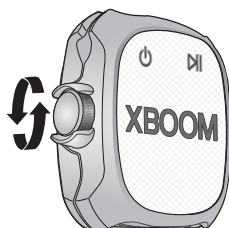
Esplorazione del prodotto

| Lato superiore

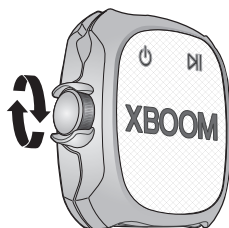


1 Volume

Regolare il livello del volume ruotando la manopola verso l'alto (+) o verso il basso (-) situata sulla parte anteriore del prodotto.



Volume (+)



Volume (-)

2 Corda

La corda consente di montare e utilizzare facilmente il diffusore ovunque.

3 Regolatore della corda

È possibile regolare la lunghezza della corda.

4 **Accensione**

Accende o spegne l'altoparlante.

5 **Microfono**

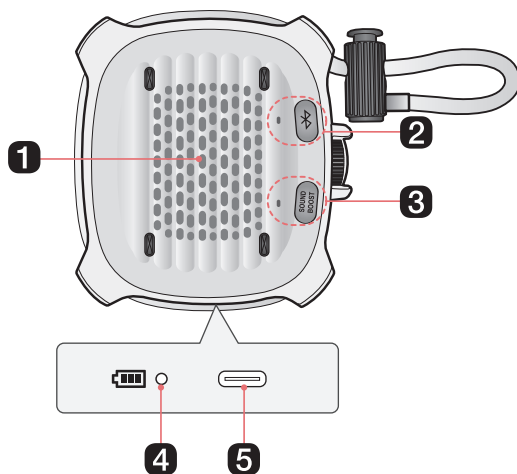
È possibile usare i comandi vocali e la funzione vivavoce mentre l'altoparlante è collegato al **Bluetooth**.

6 **Riproduzione/Pausa**

Mentre è connesso il **Bluetooth**, premere il pulsante per azionare il dispositivo **Bluetooth**.

- Riproduzione/Pausa: Premere il pulsante.
 - Passaggio al brano successivo: Premere rapidamente il pulsante due volte.
 - Passaggio al brano precedente: Premere rapidamente il pulsante tre volte.
 - Uso della funzione vivavoce: Premere il pulsante quando si riceve una chiamata da un dispositivo connesso tramite **Bluetooth**. (→ Vedere "Uso del vivavoce del telefono" a pagina 17)
 - Uso dei comandi vocali: Premere e tenere premuto il pulsante per 2 secondi (→ Vedere "Uso dei comandi vocali" a pagina 18)
-

Lato posteriore



1 Radiatore passivo

Migliora i suoni bassi.

2 Bluetooth

È possibile cambiare le impostazioni **Bluetooth**.

- Connessione di un altro smartphone aggiuntivo: Premere e tenere premuto il pulsante per 2 secondi (→ Vedere "Connessione di due dispositivi Bluetooth all'altoparlante" a pagina 15.)
- Reimpostazione del **Bluetooth**: Premere e tenere premuto il pulsante per 7 secondi (→ Vedere "Reimpostazione del Bluetooth" a pagina 26.)

LED Bluetooth

Indica lo stato della connessione **Bluetooth**.

- : Lampeggia in bianco / Pronto per la connessione del dispositivo **Bluetooth**.
- : Si accende in bianco / Connesso a un dispositivo **Bluetooth**.
- : Disattivata / Questo altoparlante è connesso all'altro altoparlante tramite Wireless Party Link.

3 SOUND BOOST

Cambia gli effetti sonori. (→ Vedere "Impostazione degli effetti sonori" a pagina 25)

LED SOUND BOOST

È possibile controllare l'effetto sonoro selezionato.

4 LED della batteria

Controllare il livello di carica e lo stato della batteria. (→ Vedere "Controllo dello stato della batteria" a pagina 11.)

- Premere e tenere premuto il pulsante **Accensione** per 2 secondi per controllare il livello della batteria mentre l'altoparlante è acceso.

5 DC IN

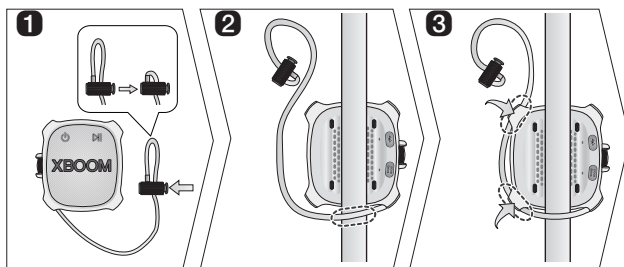
Collegare un cavo USB (Type-C) per ricaricare la batteria dell'altoparlante.

⚠ ATTENZIONE

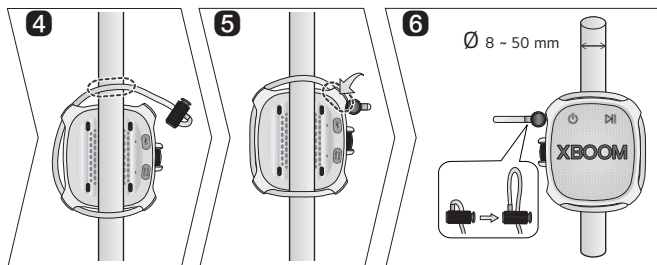
Fare attenzione a non lasciar cadere l'altoparlante. Gli urti meccanici possono causare il deterioramento delle prestazioni di resistenza all'acqua e alla polvere.

Come usare la corda

- 1 Regolare la lunghezza della corda premendo il pulsante sul regolatore della corda.
- 2 Fissare la corda alla parte inferiore dell'asta.
- 3 Fissare la corda alle parti contrassegnate sul diffusore.



- 4 Collegare la corda alla parte superiore dell'asta.
- 5 Fissare la corda alla parte contrassegnata sul diffusore.
- 6 Regolare la lunghezza della corda premendo il pulsante sul regolatore della corda.



✓ Nota

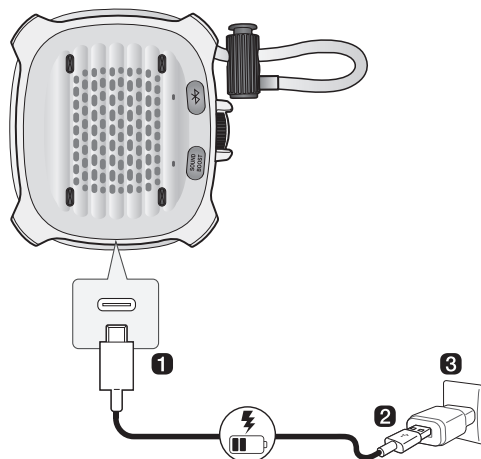
- I diffusori possono essere installati su pali di diametro compreso tra 8 e 50 mm.

Ricarica

Ricarica della batteria

L'altoparlante ha una batteria integrata. Assicurarsi di ricaricare a sufficienza la batteria prima dell'uso.

- 1 Collega il cavo USB alla porta DC IN dell'altoparlante.
- 2 Collegare il cavo USB fornito in dotazione all'adattatore CA (non in dotazione).
- 3 Collegare l'adattatore a CA a una presa CA.



✓ Nota

- La ricarica completa dell'altoparlante richiede circa 4 ore. Il tempo di ricarica può variare a seconda dello stato della batteria e dello stato di funzionamento dell'altoparlante.
- Quando la batteria è completamente carica, è possibile utilizzare l'altoparlante per circa 10 ore.
 - Il tempo di funzionamento può variare a seconda dello stato della batteria o di funzionamento.



⚠ ATTENZIONE

L'adattatore CA non è fornito in dotazione. Si raccomanda di utilizzare un adattatore CA a 5 V approvato da LG Electronics Inc. (più di 2 A) con questo altoparlante a causa del pericolo di esplosione. Se non si utilizza l'adattatore consigliato, potrebbe essere impossibile effettuare la ricarica o i tempi di ricarica potrebbero variare.

Controllo dello stato della batteria

Stato di carica


Quando inizia la ricarica della batteria il LED della batteria indica lo stato di carica.




LED	Stato del LED / Stato della batteria
	Acceso in verde. / La ricarica è completa.
	Acceso in rosso. La ricarica è in corso.

✓ Nota

- La riproduzione di brani durante la ricarica potrebbe prolungare il tempo di ricarica.
- Quando la batteria dell'altoparlante è completamente carica e l'altoparlante è spento, il LED della batteria si accende in verde per 15 secondi e poi si spegne.

Stato di utilizzo

Quando si accende l'altoparlante o si preme e tiene premuto il pulsante **Accensione**  per 2 secondi, il LED di accensione si accende per 3 secondi in base allo stato della batteria.

LED	Stato del LED / Stato della batteria
	Acceso in verde. Il livello della batteria è superiore al 70%.
	Acceso in giallo. Il livello della batteria è tra il 20% e il 70%.
	Lampeggia in modo continuo e viene emesso un suono di notifica. Il livello della batteria è inferiore al 20% e la batteria deve essere ricaricata.

✓ Nota

- Durante la ricarica non è possibile controllare lo stato della batteria.

Connessione al Bluetooth

Connessione dello smartphone all'altoparlante tramite Bluetooth

È possibile riprodurre brani o utilizzare un'app musicale su un dispositivo **Bluetooth** ed ascoltare i suoni dall'altoparlante.

Controllare prima quanto segue.

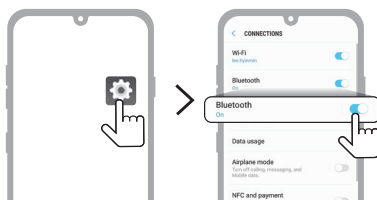
- Le specifiche **Bluetooth** dell'altoparlante sono le seguenti:
 - Tecnologia **Bluetooth** 5.3
 - Codec **Bluetooth**: SBC, AAC
- Questo prodotto supporta dispositivi **Bluetooth** come smartphone e computer portatili. La modalità di connessione dei dispositivi all'altoparlante varia a seconda del tipo e del modello dei dispositivi. Per informazioni su come connettere il dispositivo, fare riferimento al manuale d'uso del dispositivo esterno da connettere.

Selezionare il menu [**Bluetooth**] nella schermata **Impostazioni** dello smartphone. Il metodo di accesso al menu può variare a seconda del produttore e del modello dello smartphone.

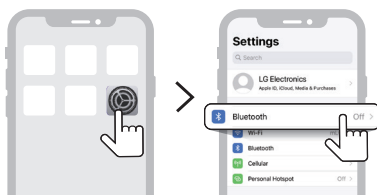
1 Premere il pulsante **Accensione**  dell'altoparlante per accenderlo. Il LED **Bluetooth** lampeggia.



- 2 Toccare il pulsante **Impostazioni** (⚙️ / ⚙️) dello smartphone e selezionare **Bluetooth**.



(Telefono Android)



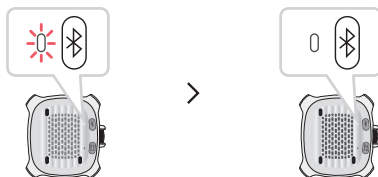
(iPhone)


- 3 Attivare la funzione **Bluetooth**. (Disattivata > Attiva)

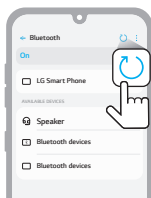
- 4 Sullo schermo dello smartphone viene visualizzato l'elenco di dispositivi che possono essere connessi. Trovare e toccare "LG-XG2T(XX)".



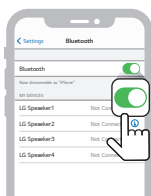
- 5 Una volta che l'altoparlante e lo smartphone sono connessi tramite **Bluetooth**, il LED **Bluetooth** si accende e viene emesso un segnale acustico.



- 6 Se "LG-XG2T(XX)" non appare nell'elenco, toccare l'icona **Aggiorna**  su un telefono Android oppure riavviare il **Bluetooth** su un iPhone.

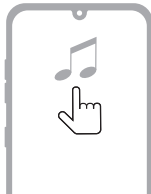


(Telefono Android)



(iPhone)

- 7 Selezionare e riprodurre un brano sullo smartphone.



✓ Nota

- XX sono le ultime due cifre dell'indirizzo **Bluetooth**. Ad esempio: "LG-XG2T(08)".
- Più il dispositivo **Bluetooth** è vicino all'altoparlante, migliore sarà la connessione.
- Se all'altoparlante non è connesso nessun dispositivo **Bluetooth**, il LED **Bluetooth** lampeggia. Connettere nuovamente il dispositivo.
- Regolare il volume del dispositivo **Bluetooth** a un livello adeguato durante l'uso.
- Quando il prodotto è in carica, se si tenta di connettersi al prodotto con un dispositivo **Bluetooth** con cronologia di connessione, il prodotto si accende e si connette al dispositivo **Bluetooth** automaticamente. È possibile controllare questa funzione nell'app **LG XBOOM**. (→ Vedere "Uso di Accensione con Bluetooth" a pagina 28.)

Connessione di due dispositivi Bluetooth all'altoparlante

Abbinamento di più telefoni

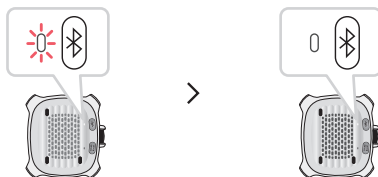
- 1 Per prima cosa, connettere un dispositivo **Bluetooth** all'altoparlante. (→ Vedere "Connessione dello smartphone all'altoparlante tramite Bluetooth" a pagina 12.)
- 2 Una volta connessi il dispositivo **Bluetooth** e l'altoparlante, premere e tenere premuto il pulsante **Bluetooth**  per 2 secondi. Il LED **Bluetooth** lampeggia e viene emesso un segnale acustico. L'altoparlante passa alla modalità di abbinamento di più telefoni.



- 3 Connettere un altro dispositivo **Bluetooth** all'altoparlante entro 1 minuto. (→ Vedere "Connessione dello smartphone all'altoparlante tramite Bluetooth" a pagina 12.)



- 4 Una volta connessi entrambi i dispositivi **Bluetooth** all'altoparlante, il LED **Bluetooth** si accende.



✔ **Nota**

- All'altoparlante possono essere connessi fino a due dispositivi **Bluetooth** contemporaneamente.
 - Quando sono connessi due dispositivi **Bluetooth** contemporaneamente, l'altoparlante emette il suono di uno solo dei due. È necessario arrestare la riproduzione sul primo dispositivo per riprodurre i suoni dell'altro.
 - Se si spegne e riaccende l'altoparlante mentre sono connessi due dispositivi **Bluetooth**, viene connesso automaticamente solo il dispositivo connesso per ultimo.
-

1 Uso del vivavoce del telefono

- 1 Connettere un dispositivo smart all'altoparlante. (→ Vedere "Connessione dello smartphone all'altoparlante tramite Bluetooth" a pagina 12.)
- 2 È possibile usare la funzione vivavoce procedendo come indicato nella tabella sotto.



Funzione	Modalità d'uso
Ricezione di una chiamata	Premere il pulsante Riproduzione/Pausa
Terminazione di una chiamata	Premere e tenere premuto il pulsante Riproduzione/Pausa per 2 secondi
Rifiuto di una chiamata in arrivo	Premere e tenere premuto il pulsante Riproduzione/Pausa per 2 secondi
Disattivazione dell'audio della propria voce mentre si parla al telefono	Premere il pulsante Riproduzione/Pausa

✓ Nota

- Durante l'uso di questa funzione, la funzione di comando vocale è disattivata.
- Se entrambi gli smartphone connessi in abbinamento di più telefoni vengono usati simultaneamente per telefonare, la funzione vivavoce potrebbe non operare correttamente.
- Il LED **SOUND BOOST** lampeggia durante le chiamate per indicare che l'audio è disattivato. Premere il pulsante **Riproduzione/Pausa** per riattivare l'audio.

| Uso dei comandi vocali

È possibile attivare la funzione Assistente Google o Siri dello smartphone e usare i comandi vocali tramite il microfono dell'altoparlante.

Controllare prima quanto segue.

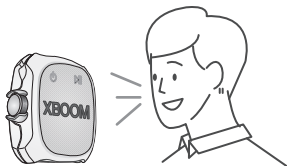
- Usare un dispositivo smart che disponga della funzione di comando vocale.
- Questa funzione potrebbe non essere disponibile a seconda del dispositivo **Bluetooth**.

1 Connettere lo smartphone all'altoparlante tramite **Bluetooth**. (→ Vedere "Connessione dello smartphone all'altoparlante tramite Bluetooth" a pagina 12.)

2 Premere e tenere premuto il pulsante **Riproduzione/Pausa**  per 2 secondi



3 Pronunciare il comando vocale desiderato per Assistente Google o Siri vicino al microfono dell'altoparlante.



✓ Nota

- Durante l'uso della funzione vivavoce, questa funzione è disattivata.
- Se sullo smartphone si supera il limite di tempo per i comandi vocali, la funzione viene disattivata automaticamente.
- I dispositivi Android potrebbero non supportare questa funzione in alcuni paesi, in base ai criteri di Google.
- Se i comandi vocali non funzionano, controllare lo smartphone.

Connessione all'app LG XBOOM

Installazione dell'app

Usare le varie funzioni dell'altoparlante nell'app **LG XBOOM**.

Per installare l'app **LG XBOOM**, scansionare il codice QR con un'app oppure installare **LG XBOOM** da Google Play o App Store.

Controllare prima quanto segue.

- L'app **LG XBOOM** è disponibile nelle versioni elencate sotto.
 - Sistema operativo Android: Versione 6.0 o successive
 - Sistema operativo iOS: Versione 12 o successive
 - In futuro, le versioni minime supportate di ciascun sistema operativo potranno cambiare.

Download con codice QR

- 1 Eseguire la scansione del codice QR con un'app per la scansione di codici QR.
- 2 Si verrà reindirizzati a una pagina da cui è possibile scaricare l'app **LG XBOOM**. Toccare l'app per installarla.



(Sistema operativo Android)



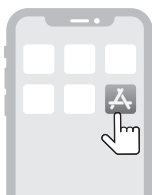
(Sistema operativo iOS)

Download da Google Play o App Store

- 1 Trovare l'**app LG XBOOM** su Google Play o App Store e installarla nello smartphone.



(Telefono Android™)



(iPhone)

-
- 2 Connettere lo smartphone all'altoparlante tramite **Bluetooth**. (→ Vedere "Connessione dello smartphone all'altoparlante tramite Bluetooth" a pagina 12.)
 - 3 Aprire l'**app LG XBOOM** installata nello smartphone.
 - 4 Seguire le istruzioni nell'**app LG XBOOM**. Accettare le condizioni del servizio, le finestre di notifica, le impostazioni di accesso ecc.
 - 5 Iniziare a usare le varie funzioni dell'**app LG XBOOM**.

✓ Nota

- Il metodo di accesso al menu può variare a seconda del produttore e del sistema operativo dello smartphone.
 - Google, Android e Google Play sono marchi di Google LLC.
-

Uso di Wireless Party Link

In Wireless Party Link dell'app **LG XBOOM** è possibile connettere più altoparlanti. Sono disponibili due modalità di utilizzo di Wireless Party Link: Modalità doppia e modalità multipla.

Modalità doppia

La modalità doppia di Wireless Party Link consente di ascoltare suoni stereo con gli stessi due altoparlanti.

Controllare prima quanto segue.

- Sono richiesti due altoparlanti uguali. (Ad esempio, XG2T e XG2T)

- 1 Per prima cosa connettere l'altoparlante e uno smartphone. (→ Vedere "Connessione dello smartphone all'altoparlante tramite Bluetooth" a pagina 12.)
- 2 Toccare Wireless Party Link nell'app **LG XBOOM**.
- 3 Toccare Modalità doppia e connettere un altro altoparlante seguendo le istruzioni.
- 4 È possibile vedere i LED della modalità doppia sugli altoparlanti.
 - Altoparlante principale: Il LED **Bluetooth** si accende e viene emesso il suono del canale sinistro.
 - Altro altoparlante: Il LED **Bluetooth** si spegne e viene emesso il suono del canale destro.



(Altoparlante principale)



(Altro altoparlante)

Modalità multipla

La modalità multipla di Wireless Party Link consente l'ascolto di suoni più potenti con l'uso di più altoparlanti.

Controllare prima quanto segue.

- È possibile connettere più altoparlanti LG **Bluetooth**. (XG2T e XO2T)

- ❶ Per prima cosa connettere l'altoparlante e uno smartphone. (→ Vedere "Connessione dello smartphone all'altoparlante tramite Bluetooth" a pagina 12.)
- ❷ Toccare Wireless Party Link nell'**app LG XBOOM**.
- ❸ Toccare la modalità multipla e attivare la funzione.
- ❹ Cercare altoparlanti nelle vicinanze e selezionare quelli a cui connettersi.
- ❺ È possibile vedere i LED della modalità multipla sugli altoparlanti.
 - Altoparlante principale: Il LED **Bluetooth** si accende e l'altoparlante emette il suono.
 - Altri altoparlanti: Il LED **Bluetooth** si spegne e gli altoparlanti emettono il suono in sincronizzazione con l'altoparlante principale.



(Altoparlante principale)



(Altro altoparlante)

✔ **Nota**

- L'altoparlante principale: si connette a un solo dispositivo **Bluetooth**.
 - Quando si usa la modalità doppia/multipla per connettere più altoparlanti, la connessione di abbinamento di più telefoni non è supportata.
 - Se si spengono e riaccendono gli altoparlanti, questi non si riconnettono automaticamente.
 - È possibile usare solo l'altoparlante principale per le chiamate o i comandi vocali.
 - Per cambiare il dispositivo **Bluetooth** connesso in modalità doppia/multipla, premere il pulsante **Bluetooth** . Quando viene emesso un segnale acustico e il LED **Bluetooth** lampeggia, stabilire la connessione al dispositivo **Bluetooth** desiderato.
 - Mantenere gli altoparlanti il più vicini possibile tra di loro.
 - A seconda dell'ambiente di rete, questa funzione potrebbe non operare correttamente.
 - Lo schermo di un dispositivo come un televisore e il suono emesso dall'altoparlante potrebbero non corrispondere.
 - Quando sono connessi più altoparlanti in modalità multipla, il collegamento del volume e di EQ tra l'altoparlante principale e gli altri altoparlanti non è disponibile.
-

Interazione tra più altoparlanti

Questo altoparlante interagisce con altri altoparlanti LG **Bluetooth**, come quelli delle serie XG2T e XO2T.


Modalità doppia	Stesso modello (ad es. XG2T/XG2T) Principale/Altro
Volume	0
EQ	0
Spegnimento automatico	0
Timer spegnimento	0

Modalità multipla	Stessa serie (ad es. XG2T/XG2T) Principale/Altro
Spegnimento automatico	0
Timer spegnimento	0

Modalità multipla	Altra serie (ad es. XG2T/XO2T) Principale/Altro
Spegnimento automatico	0
Timer spegnimento	0

Funzioni aggiuntive

I Impostazione degli effetti sonori

È possibile selezionare l'effetto sonoro desiderato usando il pulsante **SOUND BOOST** 



LED (● Spento / ○ Acceso)

Funzione / Descrizione



Standard / È possibile ascoltare suoni ad alta fedeltà bilanciati e naturali.




SOUND BOOST / È possibile ascoltare un campo sonoro ampio e suoni potenti.

✓ Nota

- Dato che un'impostazione precisa del suono prevede ai suoni di ottima qualità, ci potrebbe essere una piccola differenza tra le modalità degli effetti sonori.

Reimpostazione dell'altoparlante

Quando l'altoparlante non funziona correttamente, è possibile reimpostarlo.

- 1 Premere e tenere premuto il pulsante **Accensione**  dell'altoparlante principale per 8 secondi. L'altoparlante si spegne automaticamente.

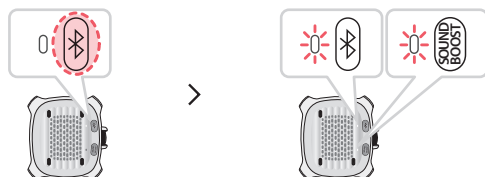


- 2 Accendere l'altoparlante premendo il pulsante di **Accensione** .

Reimpostazione del Bluetooth

La reimpostazione del **Bluetooth** ripristina tutte le impostazioni predefinite del **Bluetooth**, delle connessioni dell'altoparlante e delle impostazioni dell'utente.

- 1 Premere e tenere premuto il pulsante **Bluetooth**  dell'altoparlante per 7 secondi. Il LED **Bluetooth** e il LED **SOUND BOOST** lampeggiano in bianco contemporaneamente per quattro volte.




- 2 Connettere il dispositivo smart all'altoparlante tramite **Bluetooth**. (→ Vedere "Connessione dello smartphone all'altoparlante tramite Bluetooth" a pagina 12.)

Uso della Spegnimento automatico

Se non si aziona alcun pulsante, il diffusore si spegne automaticamente dopo 15 minuti.

Funzione	Modalità d'uso
Attivazione	Impostare [Spegnimento automatico] su [Abilita] nell' app LG XBOOM .
Disattivazione	Impostare [Spegnimento automatico] su [Disabilita] nell' app LG XBOOM .

✔ Nota

- È possibile attivare o disattivare questa funzione solo nell'**app LG XBOOM**.
- Quando si utilizza il Wireless Party Link, la Spegnimento automatico funziona per 15 minuti.
- Quando questa funzione è disattivata, l'altoparlante si spegne solo premendo il pulsante **Accensione**  oppure quando la batteria è scarica.
- Non utilizzare questa funzione potrebbe aumentare il consumo energetico.

Uso di Accensione con Bluetooth

È possibile utilizzare facilmente l'altoparlante con il dispositivo **Bluetooth**.

Controllare prima quanto segue.

- L'altoparlante ha una cronologia di connessione **Bluetooth** con il dispositivo **Bluetooth**.
- L'altoparlante è in carica ed è spento.

- 1 Toccare il pulsante **Impostazioni** del dispositivo **Bluetooth** e selezionare **Bluetooth**.
- 2 Attivare la funzione **Bluetooth**. (**Disattivata** > **Attiva**)
- 3 Sullo schermo del dispositivo **Bluetooth** viene visualizzato l'elenco di dispositivi che possono essere connessi. Trovare e toccare "LG-XG2T(XX)".
- 4 L'altoparlante si accende automaticamente. Dopodiché il dispositivo **Bluetooth** e l'altoparlante si connettono automaticamente.

✓ Nota

- Questa funzione può essere attivata e disattivata solo con l'**app LG XBOOM**.
- Se si imposta [Always On] di questa funzione sull'**applicazione LG XBOOM**, il prodotto può essere attivato tramite la connessione **Bluetooth**.
 - Tuttavia, se il livello della batteria è inferiore al 20 %, questa funzione non è operativa per evitare che si scarichi. Caricare il prodotto se il LED della batteria lampeggia in rosso.

Come disattivare le connessioni di rete mobile.

Disattiva la funzione di accensione automatica e spegnere il prodotto.

Funzione di feedback vocale

Quando si seleziona una funzione o un suono, lo stato corrente del prodotto è indicato dalla voce. (Solo voce in inglese.)

È possibile attivare e disattivare questa funzione con l'**app LG XBOOM**.

Precauzioni per la sicurezza

| Sicurezza e normative



ATTENZIONE
RISCHIO DI SCOSSE ELETTRICHE
NON APRIRE



ATTENZIONE: PER RIDURRE IL RISCHIO DI SCOSSE ELETTRICHE, NON RIMUOVERE LA COPERTURA (O IL LATO POSTERIORE). LE PARTI INTERNE NON POSSONO ESSERE RIPARATE DALL'UTENTE E RICHIEDONO L'INTERVENTO DI PERSONALE DI ASSISTENZA QUALIFICATO.



Il simbolo del lampo con la punta di una freccia all'interno di un triangolo equilatero indica all'utente la presenza di tensione pericolosa non isolata all'interno della corpo del prodotto, che può essere di entità sufficiente a comportare il rischio di scosse elettriche per le persone.



Il punto esclamativo all'interno di un triangolo equilatero indica all'utente la presenza di istruzioni importanti per l'uso e la manutenzione (operazioni di manutenzione) nel manuale che accompagna il prodotto.

AVVERTENZA:

- PER EVITARE IL RISCHIO DI INCENDI O SCOSSE ELETTRICHE, NON ESPORRE QUESTO PRODOTTO A PIOGGIA O UMIDITÀ.
- Non installare questa apparecchiatura in uno spazio ristretto come una libreria o mobile simile.

ATTENZIONE:

- Non usare prodotti ad alta tensione nelle vicinanze di questo prodotto (come ad esempio uno scacciamosche elettrico). Il prodotto potrebbe non funzionare correttamente a causa di scosse elettriche.
- Non collocare sull'apparecchio fonti di fiamme libere, come candele accese.
- Non ostruire le aperture di ventilazione. Installare secondo le istruzioni del produttore. Le fessure e aperture della custodia sono previste per la ventilazione e per assicurare un funzionamento corretto del prodotto e per proteggerlo dal surriscaldamento. Le aperture non devono mai essere ostruite appoggiando il prodotto su un letto, divano, tappeto o altre superfici simili. Questo prodotto non deve essere installato incassato in una libreria o in uno scaffale, a meno che non sia prevista una ventilazione corretta o che siano seguite le istruzioni del produttore.
- L'apparecchio non deve essere esposto all'acqua (gocciolio o spruzzi) e sullo stesso non devono essere collocati oggetti contenenti liquidi, come ad esempio vasi.
- Per informazioni sulle marcature di sicurezza, compresa l'identificazione del prodotto e i valori nominali di alimentazione, consultare l'etichetta principale sul lato inferiore o su un'altra superficie del prodotto.

ATTENZIONE relativamente al cavo di alimentazione

La spina di alimentazione è il dispositivo di scollegamento. In caso di emergenza, la spina di alimentazione deve essere sempre facilmente accessibile.

Consultare la pagina delle specifiche in questo manuale d'uso per essere certi dei requisiti di corrente elettrica.

Non sovraccaricare le prese a muro. Le prese a muro sovraccariche, allentate o danneggiate, i cavi di prolunga, i cavi di prolunga danneggiati o l'isolamento del cavo danneggiato sono tutte situazioni pericolose. Ciascuna di queste condizioni potrebbe produrre scosse elettriche o incendi. Esaminare periodicamente il cavo del proprio dispositivo e se il suo aspetto indica danno o deterioramento, scollegarlo, non usarlo con il dispositivo, e sostituire il cavo con un ricambio corretto fornito da un centro di assistenza autorizzato.

Proteggere il cavo di alimentazione da danni fisici o meccanici, come torsione, schiacciamento, chiusura sotto una porta, o calpestio sullo stesso. Fare molta attenzione a spine, prese a muro e al punto in cui il cavo esce dal dispositivo.

ATTENZIONE se si utilizza questo prodotto in ambienti con bassa umidità

- Può causare elettricità statica in ambienti con bassa umidità.
- Per evitare l'elettricità statica, si consiglia di toccare gli oggetti metallici prima di utilizzare questo prodotto.

Per modelli che usano una batteria

Il presente dispositivo è dotato di batteria portatile o di un accumulatore.

ATTENZIONE: Rischio di incendio o esplosione in caso di sostituzione delle batterie con batterie di tipo errato.

Per modelli che usano una batteria integrata

Non riporre o trasportare a pressioni inferiori a 11,6 kPa e ad altitudini superiori a 15.000 m.

- sostituzione della batteria con una di tipo errato che può vanificare una protezione (ad esempio, nel caso di alcuni tipi di batterie al litio);
- smaltimento della batteria nel fuoco o in un forno caldo, o schiacciamento meccanico o taglio della batteria, che può provocare un'esplosione;
- lasciare la batteria in un ambiente circostante a temperatura estremamente elevata che può provocare un'esplosione o la perdita di liquido o gas infiammabili;
- una batteria soggetta a una pressione dell'aria estremamente bassa che può provocare un'esplosione o una perdita di liquido o gas infiammabili.

Simboli

~ : Corrente alternata (CA).

— : Corrente continua (CC).

☐ : Questo è un apparecchio di classe II.

⏻ : Standby dell'alimentazione.

⏻ : L'alimentazione è inserita.

⚡ : Tensione pericolosa.

Prevenzione dell'uso scorretto del prodotto

Per prevenire l'uso scorretto del prodotto, consultare quanto segue.

Precauzioni per l'installazione del prodotto

- Non installare il prodotto in un luogo instabile o soggetto a vibrazioni, come ad esempio su uno scaffale instabile o su una superficie inclinata. Installare il prodotto su una superficie solida e piana.
 - In caso contrario, il prodotto potrebbe cadere o ribaltarsi e causare lesioni.
 - Se si installa il prodotto su una superficie instabile, il prodotto potrebbe non funzionare correttamente.
- Se si installa il prodotto su un mobile o uno scaffale, assicurarsi che la parte inferiore sul lato anteriore del prodotto non sporga. Utilizzare sempre un mobile o un ripiano che si adatti alle dimensioni del prodotto.
 - In caso contrario, il prodotto potrebbe sbilanciarsi e cadere, causando lesioni o danni al prodotto.
- Installare il prodotto in un luogo sicuro. In caso contrario, un bambino potrebbe sbattere contro un bordo del prodotto e farsi male.
- Per assicurare il corretto funzionamento del prodotto, installarlo in un luogo privo di interferenze elettromagnetiche.
- Se si installa il prodotto in un luogo che non soddisfa le condizioni di utilizzo generali, ne potrebbero derivare problemi qualitativi imprevisti. Pertanto, prima di installare il prodotto in un luogo del genere, contattare il centro di assistenza.
- Non conservare il prodotto in un luogo in cui la temperatura è troppo alta (superiore a 35 °C) o troppo bassa (inferiore a 5 °C) o in un luogo con eccessiva umidità.
- Evitare i luoghi esposti alla luce solare diretta o al calore, come ad esempio vicino a un calorifero. Non utilizzare o conservare spray o sostanze infiammabili vicino al prodotto.
 - In caso contrario, vi è il rischio di esplosione o incendio.
- Non installare il prodotto in un luogo in cui siano presenti troppa umidità, polvere o fuliggine.
 - In caso contrario, ciò potrebbe causare incendio o scosse elettriche.
- Non installare il prodotto in uno spazio ristretto, ad esempio all'interno di una libreria, dove manca un'adeguata aerazione. Non coprire il prodotto con una tovaglia o una tenda.
 - In caso contrario, la temperatura del prodotto potrebbe aumentare, causando guasti o incendi.
- Collegare la spina di alimentazione del prodotto a una presa elettrica che sia facilmente accessibile.
 - Quando nel prodotto si verifica un incendio o un altro problema, è necessario poter rimuovere rapidamente la spina di alimentazione.
- Non collegare contemporaneamente più prodotti alla stessa presa elettrica.
 - In caso contrario, ciò può causare surriscaldamento con conseguente incendio.

Precauzioni per l'uso del prodotto

- Non sollevare o spostare il prodotto mentre è in funzione.
 - In caso contrario, si potrebbe verificare un guasto.
- Quando si sposta il prodotto, scollegare il cavo di alimentazione e tutti gli altri cavi collegati al prodotto.
 - In caso contrario, ciò potrebbe causare incendio o scosse elettriche.
- Se si dovessero notare fumo oppure odori anomali, arrestare immediatamente l'uso del prodotto. In questo caso, spegnere immediatamente il prodotto, scollegare la spina di alimentazione e contattare il centro di assistenza.
 - L'utilizzo del prodotto in questo stato può causare incendi o scosse elettriche.
- Non inserire nel prodotto oggetti metallici quali monete e forcine, oppure oggetti infiammabili come carta e fiammiferi. Assicurarsi di dire ai bambini di non farlo.
 - In caso contrario, si potrebbe verificare un guasto.
- Se nel prodotto viene inserita una sostanza estranea, scollegare la spina di alimentazione e contattare il centro di assistenza.
- Non collocare oggetti pesanti sopra il prodotto.
 - In caso contrario, potrebbe ribaltarsi o cadere e causare lesioni.
- Assicurarsi che i bambini non possano aggrapparsi al prodotto o salirci sopra.
 - In caso contrario, il prodotto potrebbe ribaltarsi o cadere e causare lesioni. Assicurarsi di dire ai bambini di non farlo.
- Rimuovere la spina di alimentazione durante i temporali.
 - In caso contrario, si potrebbe verificare un incendio.
- Non collocare sopra il prodotto recipienti contenenti liquidi, quali vasi, portavasi, cosmetici o medicine.
 - In caso contrario, la loro caduta potrebbe causare incendio, scosse elettriche o lesioni.
- Assicurarsi di collegare saldamente la spina di alimentazione. Non utilizzare una tensione diversa dalla quella nominale indicata sul prodotto.
 - Un collegamento non saldo potrebbe causare un incendio.
- Non inserire materiali conduttori, come ad esempio delle posate, nella scanalatura sull'altro lato del prodotto mentre la spina di alimentazione è collegata a una presa. Non toccare la spina subito dopo averla scollegata dalla presa.
 - In caso contrario, potrebbe causare scosse elettriche.
- Afferrare la spina di alimentazione con le mani asciutte.
 - In caso contrario, potrebbe causare scosse elettriche.
- Non spostare o spingere il prodotto reggendolo per un cavo, come ad esempio il cavo di alimentazione.
 - Il cavo potrebbe danneggiarsi e causare guasti, oppure potrebbe provocare incendi o scosse elettriche.
- Quando si rimuove un cavo collegato al prodotto, assicurarsi di afferrare il connettore all'estremità del cavo. Non afferrare il cavo stesso.
 - In caso contrario, ciò potrebbe causare lesioni o la caduta del prodotto, con conseguente danneggiamento dello stesso.
- Non conservare il prodotto in un luogo esposto al calore, come ad esempio vicino a un calorifero.
 - In caso contrario, si potrebbe verificare un incendio o un malfunzionamento.
- Non smontare, riparare o modificare il prodotto.
 - In caso contrario, si potrebbe verificare un guasto, con conseguente rischio di incendi, scosse elettriche o lesioni.
- Conservare gli imballaggi in plastica fuori dalla portata dei bambini.

- In caso contrario, gli imballaggi in plastica potrebbero causare il soffocamento dei bambini.
- Non lasciar cadere oggetti sul prodotto e non colpire lo stesso con oggetti. Conservare il prodotto lontano da luoghi con soggetti a forti vibrazioni o dove siano presenti calamite.
- Non danneggiare, modificare, piegare, torcere o riscaldare il cavo di alimentazione.
 - In caso contrario si potrebbe danneggiare il cavo di alimentazione, con conseguente rischio di incendi o scosse elettriche.
- Quando non si utilizza il prodotto per un periodo di tempo prolungato, ad esempio quando si è via da casa, scollegare il cavo di alimentazione dalla presa di corrente.
 - L'accumulo di polvere può causare calore, con conseguente rischio di scosse elettriche o incendi dovuti a corto circuito.
- Non smaltire le batterie usate insieme ai normali rifiuti domestici. Smaltirle separatamente.
 - In caso contrario, vi è il rischio di esplosione o incendio.
- Non usare prodotti ad alta tensione nelle vicinanze di questo prodotto (come ad esempio uno scacciamosche elettrico).
 - Il prodotto potrebbe non funzionare correttamente a causa delle scosse elettriche.
- Non toccare la spina subito dopo averla scollegata dalla presa.
 - In caso contrario, potrebbe causare scosse elettriche.
- Collegare la spina di alimentazione a una presa o a una prolunga con messa a terra. (Questo non si applica ai prodotti privi di messa a terra.)
 - In caso contrario, si potrebbero verificare guasti o scosse elettriche dovuti a corto circuito.
- Se il prodotto è dotato di uno sfiato, mantenere il prodotto acceso per un periodo di tempo prolungato può provocare il riscaldamento dello sfiato. Non toccare lo sfiato quando è caldo. Il calore non è un difetto del prodotto e non causa alcun malfunzionamento. È pertanto possibile utilizzare il prodotto senza preoccuparsi.
- Non danneggiare il cavo di alimentazione, l'adattatore CA o la spina di alimentazione. Non collocare oggetti pesanti sopra il cavo di alimentazione o l'adattatore CA.
 - In caso contrario, ciò potrebbe causare incendio o scosse elettriche.
- Se sui terminali della spina di alimentazione, sull'adattatore CA o sulla presa di corrente sono presenti polvere, sporco ecc., rimuoverli completamente.
 - In caso contrario, si potrebbe verificare un incendio.
- Se il prodotto dispone di cavo di alimentazione o adattatore CA, utilizzare solo cavi di alimentazione e adattatori CA originali di LG Electronics.
 - In caso contrario, ciò potrebbe causare incendio o scosse elettriche.
- Se si utilizzano cuffie o auricolari, non tenere il volume troppo alto ed evitarne l'utilizzo per periodi di tempo prolungati. [Questo si applica solo ai modelli che supportano cuffie o auricolari]
 - In caso contrario, ciò può influire negativamente sulla capacità uditiva.
- Il software di questo prodotto può essere aggiornato con l'**app LG XBOOM**. Non spegnere il prodotto durante l'aggiornamento del software. Una volta completato l'aggiornamento, il prodotto si spegne automaticamente.
 - Se si spegne il prodotto durante l'aggiornamento del software, si potrebbe causare il malfunzionamento del prodotto.

Quanto segue si applica solo ai modelli dotati di telecomando

- Non consentire ai bambini di usare il telecomando. Conservare il telecomando fuori dalla portata dei bambini.
- Non consentire ai bambini di introdurre in bocca il telecomando. Assicurarsi che i bambini non possano ingoiare il coperchio o una batteria del telecomando. In caso di ingestione, rivolgersi immediatamente a un medico.
- Prestare attenzione, in quanto i bambini potrebbero calpestare il coperchio del telecomando e farsi male.
- Per il corretto funzionamento del telecomando, rimuovere gli ostacoli presenti tra il prodotto e il telecomando.

Quanto segue si applica solo ai modelli che utilizzano dischi ottici

- Non inserire la mano in un'unità disco, né estrarla con forza.
- Assicurarsi che i bambini non inseriscano le mani nell'unità disco.

Quanto segue si applica solo ai modelli che consentono la visione di video

- Evitare la visione di video 3D se si ha carenza di sonno o dopo aver bevuto alcolici.
 - Alcuni video 3D possono sorprendere o eccitare le persone.
- Se durante la visione di un video si verificano uno o più dei seguenti sintomi, interrompere immediatamente la visione e riposare.
 - Se uno o più dei sintomi persistono, rivolgersi a un medico. Vertigini, sensazione di bruciore agli occhi o al viso, movimenti inconsci, spasmi, coscienza annebbiata, confusione, disorientamento, nausea.
- La visione di determinate immagini in un video o in un gioco, o la visione di video con determinate sequenze di luci o lampeggi può causare sintomi quali convulsioni. Se personalmente o nell'ambito familiare si sono verificati in precedenza casi di epilessia o convulsioni, consultare un medico prima della visione.
- Durante la visione di video 3D, rimuovere dall'ambiente circostante oggetti fragili o che possano causare lesioni.
 - Se si confonde un video 3D con la realtà o si muove il corpo in modo imprevisto, si potrebbe ferire sé stessi o le persone vicine, e si potrebbero danneggiare gli oggetti presenti nelle vicinanze.


Precauzioni per la pulizia del prodotto

- Quando si pulisce il prodotto, non spruzzare acqua direttamente sullo stesso.
 - In caso contrario, ciò potrebbe causare incendio o scosse elettriche.
- Quando si pulisce il prodotto, assicurarsi di estrarre prima il cavo di alimentazione e pulire leggermente la superficie del prodotto con un panno asciutto. Per pulire il prodotto, non utilizzare sostanze chimiche o detergenti. Potrebbero deteriorare la superficie del prodotto o farne staccare la vernice (benzene, alcool ecc.).

Prima di segnalare un malfunzionamento


Risoluzione dei problemi

Se durante l'uso del prodotto si verificano i seguenti problemi, eseguire i controlli indicati, in quanto potrebbe non trattarsi di malfunzionamenti.

Sintomo	Causa e soluzione
Il prodotto non viene alimentato.	<ul style="list-style-type: none">La batteria è scarica. Ricaricare la batteria.Collegare l'altoparlante all'adattatore di ricarica.
Non viene emesso alcun suono o il suono è distorto.	<ul style="list-style-type: none">Il volume dell'altoparlante o del dispositivo smart è impostato al minimo. Regolare adeguatamente il volume dell'altoparlante o del dispositivo smart.Se il volume del dispositivo esterno è al massimo, può comportare l'emissione di suoni distorti. Abbassare il volume del dispositivo esterno.
Connessione Bluetooth non riuscita.	<ul style="list-style-type: none">Disattivare e riattivare l'impostazione Bluetooth del dispositivo Bluetooth.Controllare se è abilitata l'impostazione Bluetooth.Accertare che non siano presenti ostacoli tra l'altoparlante e il dispositivo Bluetooth.L'abbinamento Bluetooth potrebbe non riuscire a seconda del tipo di dispositivo Bluetooth e dell'ambiente circostante.
Il dispositivo non funziona normalmente.	<ul style="list-style-type: none">Lo scaricamento della batteria potrebbe causare la cancellazione delle informazioni Bluetooth. Se l'alimentazione dell'altoparlante è bloccata, le impostazioni precedenti potrebbero non venire salvate.Usare il prodotto in un luogo in cui la temperatura e l'umidità non sono troppo alte o troppo basse. Se il problema persiste, contattare il centro assistenza clienti di LG Electronics.Il LED SOUND BOOST e il LED Bluetooth lampeggiano in bianco quando si verifica un malfunzionamento dell'altoparlante e l'altoparlante non funziona normalmente. In questo caso, spegnere e riaccendere il prodotto.Se si verifica un problema durante la ricarica della batteria del prodotto, il LED della batteria alterna tra rosso e giallo e la ricarica si arresta. Scollegare l'adattatore dalla presa elettrica.Caricare il prodotto con un cavo di ricarica multiplo (3 in 1, 5 in 1 ecc.) potrebbe danneggiare il prodotto. Caricare il prodotto con il cavo USB (tipo da C ad A) in dotazione.
Le soluzioni precedenti non funzionano.	<ul style="list-style-type: none">Premere e tenere premuto il pulsante Accensione  dell'altoparlante principale per 8 secondi. (→ Vedere "Reimpostazione dell'altoparlante" a pagina 26.)

Appendice

I Specifiche

Generale	
Alimentazione	5 V  2 A (adattatore CA) Batteria ricaricabile integrata
Consumo energetico	Fare riferimento all'etichetta principale.
	Disattivata : 0,3 W Collegato alla rete in stand-by : 2,0 W
Dimensioni (L x A x P)	Circa 94,0 mm x 98,0 mm x 46,0 mm
Temperatura	Da 5 °C a 35 °C
Umidità	Da 5% a 80% RH
Grado di protezione IP	IP67 <ul style="list-style-type: none">- Altoparlante testato in condizioni controllate di laboratorio con classificazione IP67.- Solidi: L'unità è a tenuta di polvere.- Liquidi: Resistente all'acqua fino a 1 metro per un massimo di 30 minuti. Testato in acqua dolce. Asciugare prima dell'uso. Non ricaricare se bagnato.

Batteria	
Capacità della batteria	1200 mAh
Tempo di funzionamento	Circa 10 ore Il tempo di funzionamento può variare a seconda dello stato della batteria o di funzionamento.
Tempo di ricarica	4 ore o meno Il tempo di ricarica può variare a seconda dello stato della batteria o di funzionamento.

- Il design e le specifiche del prodotto sono soggetti a cambiamenti senza preavviso.

Marchi registrati e licenze

Tutti i marchi e i nomi commerciali sono di proprietà dei rispettivi titolari.



Il marchio denominativo e loghi **Bluetooth**® sono marchi registrati di proprietà di **Bluetooth SIG, Inc.** e ogni utilizzo di tali marchi da parte di LG Electronics è concesso in licenza.

Altri marchi e nomi commerciali appartengono ai relativi proprietari.



“Made for iPhone” e “Made for iPod” indicano che un accessorio elettronico è stato progettato per collegarsi specificamente ad iPhone o iPod, rispettivamente, ed è stato certificato dallo sviluppatore come conforme agli standard prestazionali di Apple. Apple non è responsabile del funzionamento di questo dispositivo o della sua conformità con gli standard di sicurezza e gli standard legali. Si prega di ricordare che l’uso di questo accessorio con iPhone o iPod potrebbe influenzare le prestazioni wireless.

Il sistema è compatibile con la versione più recente di iOS. A seconda della versione del software per iPhone/iPod, potrebbe non essere possibile controllare l’iPhone/iPod dall’unità.

“Made for iPhone,” and “Made for iPod” mean that an electronic accessory has been designed to connect specifically to iPhone, or iPod, respectively, and has been certified by the developer to meet Apple performance standards. Apple is not responsible for the operation of this device or its compliance with safety and regulatory standards. Please note that the use of this accessory with iPhone or iPod may affect wireless performance.

The system is compatible with the latest iOS. Depending on your iPhone/iPod software version, you may not control your iPhone/iPod from the unit.

| Manipolazione del prodotto

Alla spedizione del prodotto

Conservare il cartone di spedizione e i materiali di imballaggio originali. Se si deve spedire il prodotto, per la massima protezione, imballare nuovamente il prodotto nella confezione originale come era stato imballato in fabbrica.

Mantenere pulite le superfici esterne

- Non utilizzare liquidi volatili come spray insetticidi nelle vicinanze del prodotto.
- Strofinare con forza potrebbe danneggiare la superficie.
- Non lasciare oggetti di gomma o di plastica a contatto con il prodotto per periodi di tempo prolungati.

Pulizia del prodotto

Per pulire il prodotto, usare un panno morbido e asciutto. Se le superfici sono molto sporche, usare un panno morbido leggermente inumidito con una soluzione detergente delicata. Non usare prodotti aggressivi come alcol, benzina o solvente, perché possono danneggiare la superficie del prodotto.

