



PODRĘCZNIK UŻYTKOWNIKA

# Przenośny głośnik Bluetooth

---

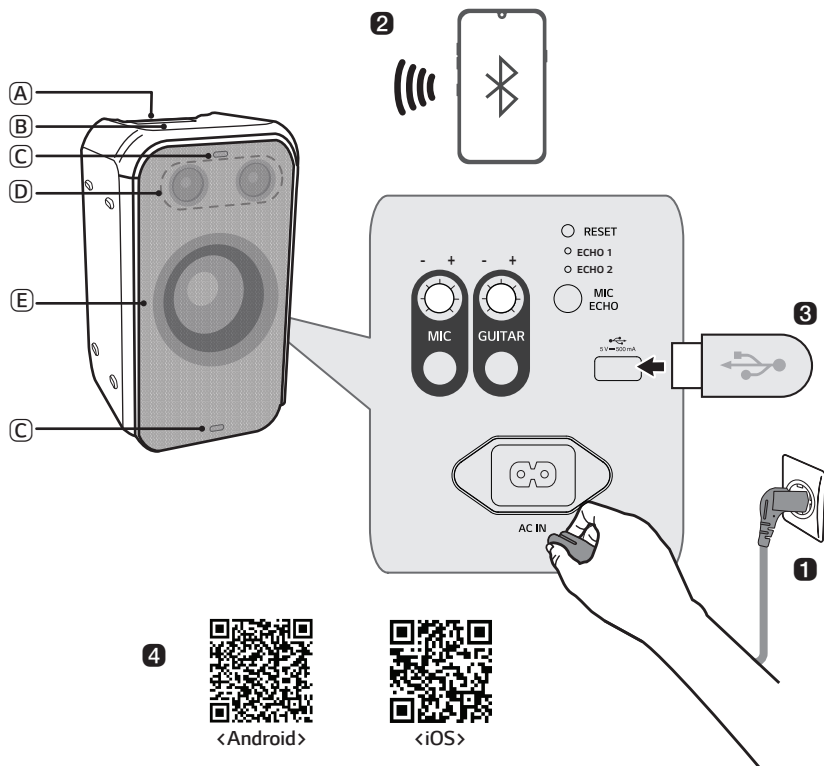
Proszę dokładnie przeczytać niniejszą instrukcję przed rozpoczęciem użytkowania zestawu i zachować ją do użytku w przyszłości.

MODEL

XL5S

# Skrócona instrukcja użytkowania przenośnego głośnika Bluetooth

## Podłączenie głośnika i jego obsługa



- (A) Uchwyt
- (B) Elementy sterowania
- (C) Oświetlenie sceniczne
- (D) Głośnik (wysokotonowy)
- (E) Głośnik (Woofer) / oświetlenie woofera

**1** Podłącz przewód zasilania do urządzenia, otwierając tylną pokrywę, i doładuj je przed użyciem

## 2 Podłączanie głośnika do smartfonu przez Bluetooth (→ Patrz „Podłączanie smartfonu do głośnika przy użyciu funkcji Bluetooth” na stronie 12.)

---

- 1 Naciśnij przycisk **Zasilanie** (🔋) aby włączyć urządzenie.
- 2 Naciskaj kilkakrotnie przycisk **Funkcja** (⏸) na urządzeniu, aby wybrać funkcję BT. Dioda LED BT zacznie migać.
- 3 Na smartfonie dotknij przycisk **Ustawienia** (⚙) i wybierz opcję **Bluetooth**. Włącz funkcję **Bluetooth**. (🔌 Wyłączona > 🔌 Włączona)
- 4 Na liście urządzeń smartfona znajdź i dotknij pozycji „LG-XL5S(XX)”.
- 5 Gdy zostanie nawiązane połączenie między smartfonem a urządzeniem przy użyciu funkcji **Bluetooth**, zaświeci się dioda BT. Odtwórz żądany utwór w aplikacji muzycznej na smartfonie.

## 3 Odtwarzanie muzyki z nośnika USB (→ Patrz „Łączenie urządzenia z nośnikiem pamięci USB” na stronie 23.)

---

- 1 Otwórz tylną pokrywę urządzenia i podłącz nośnik pamięci USB do gniazda USB.
- 2 Naciśnij przycisk **Zasilanie** (🔋) aby włączyć urządzenie.
- 3 Naciskaj przycisk **Funkcja** (⏸) na urządzeniu, aby wybrać funkcję USB. Zaświeci się dioda USB.
- 4 Naciśnij przycisk **Odtwórz/wstrzymaj** (⏮) aby cieszyć się muzyką.

## 4 Łączenie z aplikacją LG XBOOM (→ Patrz „Instalowanie aplikacji” na stronie 17.)

---

- 1 Znajdź **aplikację LG XBOOM** w sklepie Google Play lub App Store i zainstaluj ją na smartfonie.
- 2 Uruchom **aplikację LG XBOOM** i skorzystaj z jej funkcji. (Korektor graficzny, Bezprzewodowe łącze imprezowe, Oświetlenie, Ustawienia itd.)

## 5 Oszczędzanie energii (→ Patrz „Tryb energooszczędny” na stronie 27.)

---

Jeśli przez 15 minut nie nastąpi odtwarzanie ani nie zostanie naciśnięty żaden przycisk, urządzenie automatycznie się wyłączy. W **aplikacji LG XBOOM** można włączyć lub wyłączyć [Auto Power Management].

## Skrócona instrukcja użytkowania przenośnego głośnika Bluetooth

- 2 Podłączenie głośnika i jego obsługa

## Szczegółowe informacje o urządzeniu

- 5 Góra i przód
- 7 Wstecz

## Ładowanie

- 9 Ładowanie akumulatora
- 11 Sprawdzanie stanu akumulatora

## Łączenie przy użyciu funkcji Bluetooth

- 12 Podłączanie smartfonu do głośnika przy użyciu funkcji Bluetooth
- 15 Łączenie z dwoma smartfonami

## Łączenie z aplikacją LG XBOOM

- 17 Instalowanie aplikacji
- 19 Korzystanie z funkcji Wireless Party Link

## Podłączenie do USB

- 23 Łączenie urządzenia z nośnikiem pamięci USB

## Funkcje dodatkowe

- 25 Ustawianie efektów dźwiękowych
- 26 Resetowanie urządzenia
- 26 Uruchamianie oprogramowania
- 26 Funkcja opisu głosowego
- 27 Tryb energooszczędny
- 27 Korzystanie z funkcji automatycznego włączania.

## Zalecenia dotyczące bezpieczeństwa

- 28 Przepisy dotyczące bezpieczeństwa
- 31 Zapobieganie niewłaściwemu użyciu produktu

## Co należy sprawdzić przed zgłoszeniem nieprawidłowego działania

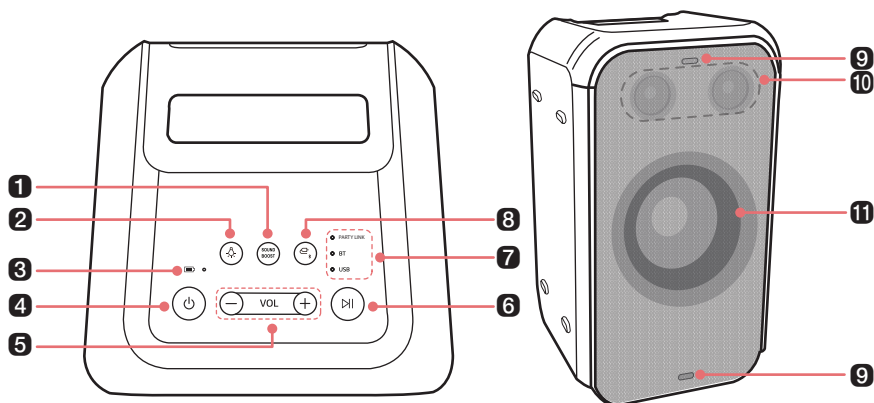
- 35 Rozwiązywanie problemów

## Dodatek

- 37 Dane techniczne urządzenia
- 38 Zarejestrowane znaki towarowe i licencje
- 39 Przenoszenie urządzenia

# Szczegółowe informacje o urządzeniu

## | Góra i przód




### 1 SOUND BOOST

Zmiana efektu dźwiękowego. (→ Patrz „Ustawianie efektów dźwiękowych” na stronie 25).

### 2 Oświetlenie

Naciśnij przycisk, aby wybrać żądane oświetlenie Subwoofera.

- Tryb oświetlenia Subwoofera można personalizować, łącząc się z aplikacją **LG XBOOM**.
- Po naciśnięciu i przytrzymaniu przycisku **Oświetlenie**  przez 2 sekundy zostanie wyłączone Oświetlenie Subwoofera i Oświetlenie sceniczne.

### 3 Dioda LED akumulatora

Sprawdź poziom naładowania i stan akumulatora. (→ Patrz „Sprawdzanie stanu akumulatora” na stronie 11).

### 4 Zasilanie

Powoduje włączenie/wyłączenie urządzenia.

- Po naciśnięciu i przytrzymaniu przycisku **Zasilanie**  przez 2 sekundy przy włączonym urządzeniu status baterii zostanie przedstawiony poprzez diodę LED akumulatora.

### 5 Głośność

Umożliwia regulację poziomu głośności.

### 6 Odtwórz/wstrzymaj

Przycisk ten pozwala obsługiwać urządzenie.

- Odtwórz/Pauza: Naciśnij przycisk.
- Przejście do następnego utworu: Naciśnij szybko dwukrotnie przycisk.
- Przechodzenie do poprzedniego utworu: Naciśnij szybko trzykrotnie przycisk.


### 7 Dioda LED funkcji

Wskazuje tryb wejściowy lub status połączenia **Bluetooth**.

---

## 8 Funkcja

Naciskaj przycisk kilkakrotnie, aby wybrać żądany tryb wejściowy lub funkcję.

- BT: Umożliwia połączenie urządzenia przy użyciu funkcji **Bluetooth**
- USB: Umożliwia połączenie urządzenia z nośnikiem pamięci USB.
- Naciskaj kilkakrotnie przycisk **Funkcja**  na urządzeniu, aby wybrać funkcję BT. (→ Patrz „Podłączanie smartfonu do głośnika przy użyciu funkcji Bluetooth” na stronie 12).

---

## 9 Oświetlenie sceniczne

Korzystaj z oświetlenia scenicznego do rytmu muzyki.

---

## 10 Głośnik (Tweeter)

Tweeter zapewnia precyzyjność i czystość dźwięków wysokich.

---

## 11 Głośnik (Subwoofer) / Oświetlenie Subwoofera

Możesz cieszyć się potężnym dźwiękiem basu i kolorowym pokazem świetlnym w rytm muzyki.

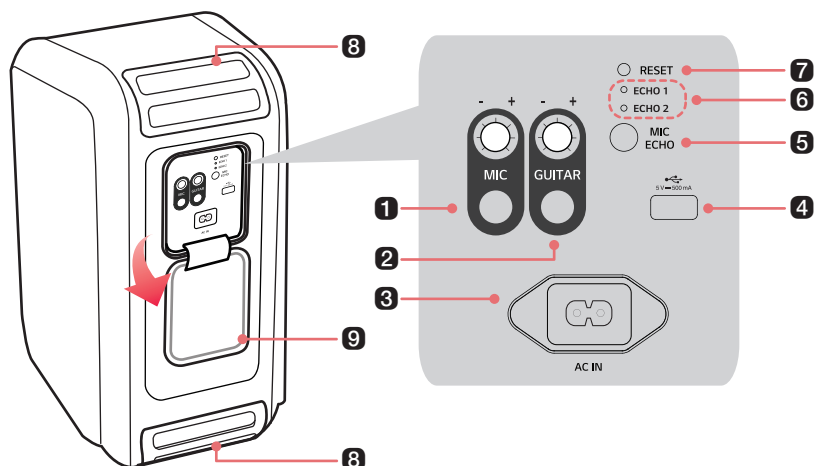
---

---

### UWAGA

- Urządzenie należy ustawić w bezpiecznej odległości poza zasięgiem dzieci. W przeciwnym razie może dojść do upadku urządzenia, co może spowodować obrażenia ciała i/lub uszkodzenia mienia.
  - Należy uważać, aby głośnik nie spadł. Mogłoby to spowodować nieprawidłowe działanie głośnika i obrażenia ciała i/lub uszkodzenia mienia.
  - Patrzenie bezpośrednio w obiektyw, gdy włączone są diody LED może być szkodliwe dla wzroku. Nie należy tego robić.
-

## Wstecz



### 1 MIC

Umożliwia ustawienie głośności mikrofonu poprzez przekręcenie pokrętki w prawo (+) lub w lewo (-).  
Podłącz mikrofon do gniazda MIC.

### 2 GUITAR

Umożliwia ustawienie głośności dźwięku gitary poprzez przekręcanie pokrętki w prawo (+) lub w lewo (-).  
Podłącz gitarę do gniazda GUITAR.

### 3 AC IN

Podłącz przewód zasilania.

### 4 Port USB

Umożliwia podłączenie nośnika pamięci USB, aby odtwarzać muzykę z urządzenia.

### 5 MIC ECHO

Naciśnij przycisk, aby wybrać żądany tryb ECHO po podłączeniu mikrofonu.

- Tryb ECHO: ECHO 1 / ECHO 2 / Wył.

### 6 Dioda LED ECHO

Wskazuje stan połączenia trybu ECHO.

### 7 RESET

Jeśli urządzenie nie działa prawidłowo, naciśnij ten otwór ostro zakończonym przedmiotem.

### 8 Uchwyt

Należy z niego korzystać podczas przenoszenia urządzenia.

### 9 Tylna pokrywa

Po zakończeniu użytkowania należy całkowicie zamknąć tylną pokrywę.

- Stopień ochrony IP: IPX4
  - Płyny: Ochrona przed spryskaniem wodą.

---

**⚠ UWAGA**

- Należy uważać, aby nie upuścić urządzenia podczas jego przenoszenia.
  - Podczas przenoszenia urządzenia należy odłączyć podłączony przewód.
  - Nie siadać ani nie stawać na urządzeniu. W przeciwnym razie urządzenie może się przewrócić i spowodować obrażenia użytkownika.
  - Uważać, aby urządzenie nie spadło. W przeciwnym razie może dojść do jego usterki, obrażeń ciała i/lub uszkodzenia mienia.
  - Należy uważać, aby nie wystawiać urządzenia na długotrwałe działanie światła słonecznego, co mogłoby spowodować jego odbarwienie.
  - Należy uważać, aby nie upuścić głośnika. Szok mechaniczny może spowodować pogorszenie odporności na wodę.
- 

---

**✔ Uwaga**

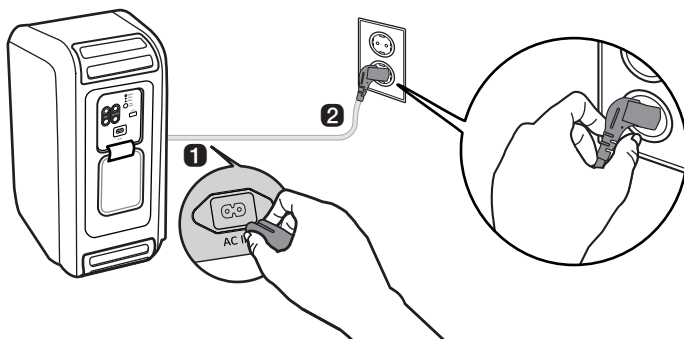
- Korzystanie urządzenia z otwartą tylną pokrywą może powodować drgania, włóż tylną pokrywę do samego końca i przymocuj przed użyciem.
-

# Ładowanie

## Ładowanie akumulatora

To urządzenie posiada wbudowany akumulator. Przed rozpoczęciem użytkowania należy w odpowiednim stopniu naładować akumulator.

- 1 Otwórz pokrywę tylną i podłącz przewód zasilający do urządzenia.
- 2 Podłącz do gniazda przewód zasilający podłączony do urządzenia.



### ✓ Uwaga

- Pełne naładowanie głośnika zajmuje ok. 3,5 godziny. Czas ładowania może się różnić w zależności od stanu naładowania akumulatora lub stanu działania urządzenia.
- Po pełnym naładowaniu akumulatora głośnik może być używany przez około 12 godzin.
  - Czas pracy może się różnić w zależności od stanu naładowania akumulatora lub stanu działania.

## Zakładanie rdzenia ferrytowego (opcjonalnie)

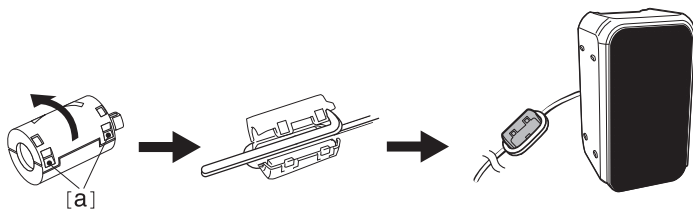
---

W zależności od krajowych norm rdzeń ferrytowy może nie być dołączony do zestawu.

### Zakładanie rdzenia ferrytowego na kabel zasilania

Zakóż rdzeń ferrytowy na kabel, aby zredukować szum radiowy.



- 1** Pociągnij część [a], aby otworzyć rdzeń ferrytowy.
- 2** Nawij kabel zasilania dwa razy na rdzeń ferrytowy.
- 3** Zamknij rdzeń ferrytowy – usłyszysz kliknięcie.



# Sprawdzanie stanu akumulatora

## Stan naładowania

Po rozpoczęciu ładowania akumulatora urządzenia stan naładowania jest wskazywany przez diodę LED akumulatora.

Dioda LED akumulatora	Stan diody LED / Stan naładowania akumulatora
	Zielona. / Ładowanie zakończone.
	Czerwona. / Trwa ładowanie.




### Uwaga

- Odtwarzanie utworów podczas ładowania może wydłużyć czas ładowania.
- Po pełnym naładowaniu akumulatora głośnika przy wyłączonym zasilaniu dioda akumulatora zaświeci się na zielono na 15 sekund, po czym zgaśnie.

## Stan zużycia

Po włączeniu urządzenia dioda LED akumulatora będzie przez 3 sekundy wskazywała stan naładowania akumulatora.

Po naciśnięciu i przytrzymaniu przycisku **Zasilanie** (⏻) przez 2 sekundy przy włączonym urządzeniu status baterii będzie przez 3 sekundy pokazywany przez diodę LED baterii w zależności od statusu baterii.

Dioda LED akumulatora	Stan diody LED / Stan naładowania akumulatora
	Świeci się na zielono. / Poziom naładowania akumulatora wynosi ponad 70%.
	Świeci się na żółto. / Pozostały poziom naładowania akumulatora wynosi 10-70%.
	Miga nieustannie na czerwono i emitowany jest jednorazowy dźwięk powiadomienia. / Poziom naładowania akumulatora wynosi poniżej 10% i akumulator wymaga naładowania.

### Uwaga

- Stanu akumulatora nie można sprawdzić podczas ładowania.

# Łączenie przy użyciu funkcji Bluetooth

## Podłączanie smartfonu do głośnika przy użyciu funkcji Bluetooth

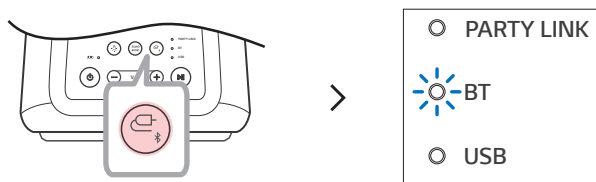
Za pomocą tego urządzenia można odtwarzać pliki muzyczne zapisane w urządzeniu **Bluetooth**, albo uruchamiać aplikacje muzyczne.

### Najpierw sprawdź następujące punkty.

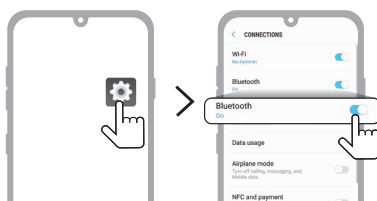
- Poniżej przedstawiono specyfikacje urządzenia **Bluetooth**.
  - Wersja **Bluetooth**: 5.1
  - Kodowanie: SBC, AAC
- Sposób połączenia urządzenia z niniejszym produktem może się różnić w zależności od typu i modelu urządzenia **Bluetooth**. Informacje dotyczące podłączania urządzenia można znaleźć w podręczniku użytkownika urządzenia **Bluetooth**, które chcemy połączyć.

Wybierz menu [**Bluetooth**] na ekranie **Ustawienia** w smartfonie. Metoda uzyskiwania dostępu do menu może różnić się w zależności od producenta i modelu smartfonu.

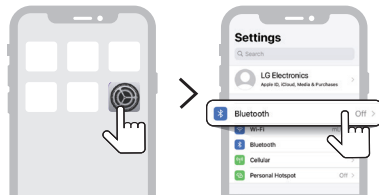
- 1 Naciśnij przycisk **Zasilanie** (⏻) na głośniku, aby go włączyć.
- 2 Naciskaj kilkakrotnie przycisk **Funkcja** (⏸) na urządzeniu, aby wybrać funkcję BT. Dioda LED BT zacznie migać.



- 3 Na smartfonie dotknij przycisku Ustawienia (⚙️) / (⚙️) i wybierz opcję **Bluetooth**.



(Telefon z systemem Android)

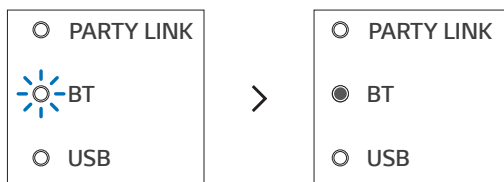


(iPhone)

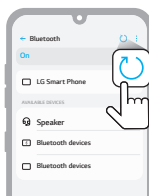
- 4 Włącz funkcję **Bluetooth**. (  Wyt. >  Włt.)
- 5 Na ekranie smartfonu zostanie wyświetlona lista urządzeń dostępnych do połączenia. Odszukaj i dotknij nazwy „LG-XL5S(XX)”.



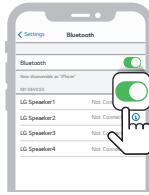
- 6 Gdy zostanie nawiązane połączenie między smartfonem a urządzeniem przy użyciu funkcji **Bluetooth**, zaświeci się dioda LED BT.



- 7 Jeśli urządzenia „LG-XL5S(XX)” nie można znaleźć na liście, dotknij ikony **Odśwież** (🔄) na telefonie z systemem Android lub uruchom ponownie funkcję **Bluetooth** na urządzeniu iPhone.



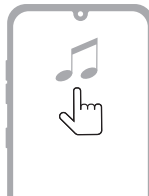
(Telefon z systemem Android)



(iPhone)

---

**8** Wybierz i odtwórz utwór na smartfonie.




---

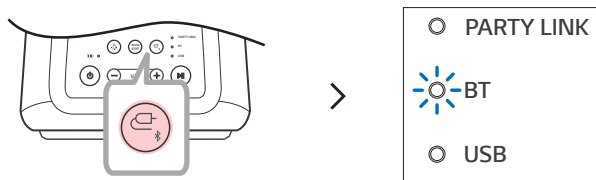
**✓ Uwaga**

- Im bliżej głośnika znajduje się urządzenie **Bluetooth**, tym lepsze połączenie można uzyskać.
  - Jeśli urządzenie **Bluetooth** nie jest połączone, dioda LED BT zacznie migać. Podłącz urządzenie ponownie.
  - W przypadku korzystania z funkcji **Bluetooth**, dostosuj głośność urządzenia **Bluetooth**, ustawiając odpowiedni poziom.
  - XX to dwa ostatnie znaki adresu **Bluetooth**. Na przykład: „LG-XL5S(08)”
  - Gdy do głośnika podłączone jest zasilanie, próba nawiązania z nim połączenia przy użyciu funkcji **Bluetooth** z historią połączeń spowoduje, że głośnik zostanie automatycznie włączony i połączony z urządzeniem **Bluetooth**. Po podłączeniu przewodu zasilającego można włączyć urządzenie. Ustawienie tej funkcji można zmienić w **aplikacji LG XBOOM**. (→ Patrz „Korzystanie z funkcji automatycznego włączania.” na stronie 27).
-

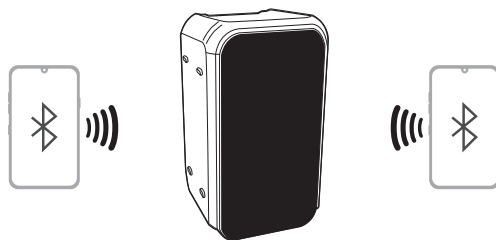
# Łączenie z dwoma smartfonami

## Parowanie (łączenie) kilku telefonów

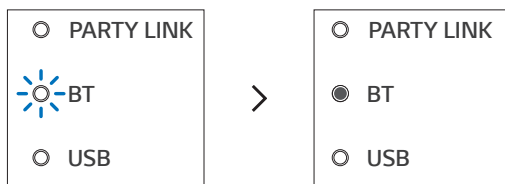
- 1 Połącz to urządzenie ze smartfonem. (→ Patrz „Podłączanie smartfonu do głośnika przy użyciu funkcji Bluetooth” na stronie 12).
- 2 Naciśnij i przytrzymaj przycisk **Funkcja**  na urządzeniu przez 2 sekundy. Dioda LED BT będzie migać przez 60 sekund.



- 3 W ciągu 60 sekund połącz dodatkowy smartfon z urządzeniem. (→ Patrz „Podłączanie smartfonu do głośnika przy użyciu funkcji Bluetooth” na stronie 12).



4 Po połączeniu dwóch smartfonów z urządzeniem zaświeci się dioda LED BT.



---

#### ✓ Uwaga

- Parowanie (łączenie) kilku telefonów powoduje połączenie do dwóch smartfonów.
  - Nawet jeśli podłączone są dwa smartfony urządzenie odtwarza muzykę tylko z jednego smartfonu. Jeśli muzyka przestanie być odtwarzana z jednego smartfonu, może być odtwarzana z drugiego.
  - W przypadku dwóch połączonych smartfonów, wyłączenie i ponowne włączenie tego urządzenia spowoduje, że automatycznie połączony zostanie ostatnio podłączany smartfon lub smartfon, z którego ostatnio odtwarzano.
  - Parowanie (łączenie) kilku telefonów obsługują tylko smartfony. (W zależności od specyfikacji podłączonych smartfonów parowanie (łączenie) kilku telefonów może nie być obsługiwane).
-

# Łączenie z aplikacją LG XBOOM

## Instalowanie aplikacji

**Aplikacja LG XBOOM** umożliwia korzystanie z różnych funkcji głośnika.

Aby zainstalować **aplikację LG XBOOM**, zeskanuj kod QR przy użyciu aplikacji lub zainstaluj **aplikację LG XBOOM** ze sklepu Google Play lub App Store.

### Najpierw sprawdź następujące punkty.

- **Aplikacja LG XBOOM** dostępna jest w niżej wymienionych wersjach.
  - System operacyjny Android: Wersja 6.0 lub nowsza
  - System operacyjny iOS: Wersja 12.0 lub nowsza
  - Minimalne obsługiwane wersje dla poszczególnych systemów operacyjnych mogą się w przyszłości zmieniać.

## Pobieranie za pomocą kodu QR

- 1 Zeskanuj kod QR za pomocą aplikacji do skanowania kodów QR.
- 2 Nastąpi przekierowanie do strony, z której można pobrać **aplikację LG XBOOM**. Dotknij aplikacji, aby ją zainstalować.



(Telefon z systemem Android)



(iPhone)

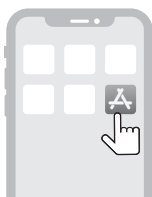
## Pobieranie ze sklepu Google Play lub App Store

---

- 1 Znajdź aplikację **LG XBOOM** w sklepie Google Play lub App Store i zainstaluj ją w smartfonie.



(Telefon z systemem Android™)



(iPhone)

- 2 Podłącz smartfon do głośnika przy użyciu funkcji **Bluetooth**. (→ Patrz „Podłączanie smartfonu do głośnika przy użyciu funkcji Bluetooth” na stronie 12).
- 3 Otwórz aplikację **LG XBOOM** zainstalowaną na smartfonie.
- 4 Postępuj zgodnie z instrukcjami wyświetlanymi przez aplikację **LG XBOOM**. Wyraź zgodę na warunki usługi, informacje zawarte w oknach z powiadomieniami, ustawienia dostępu itd.
- 5 Zaczynaj korzystać z różnych funkcji w aplikacji **LG XBOOM**.

---

### ✓ Uwaga

- Metoda uzyskiwania dostępu do menu może różnić się w zależności od producenta smartfonu i systemu operacyjnego.
  - Google, Android i Google Play to znaki towarowe firmy Google LLC.
  - Oprogramowanie tego produktu można aktualizować za pomocą aplikacji **LG XBOOM**. Nie wyłączaj zasilania produktu podczas aktualizacji oprogramowania. Po zakończeniu aktualizacji zasilanie produktu wyłącza się automatycznie.
    - Wyłączenie zasilania produktu podczas aktualizacji oprogramowania może spowodować awarię produktu.
-

# Korzystanie z funkcji Wireless Party Link

Funkcja Wireless Party Link w **aplikacji LG XBOOM** umożliwia połączenie ze sobą kilku głośników. Z funkcji Wireless Party Link można korzystać na dwa sposoby: Tryb podwójny i tryb Multi.

## Tryb podwójny

Tryb podwójny Wireless Party Link umożliwia uzyskanie dźwięku stereo za pomocą dwóch głośników tego samego modelu.

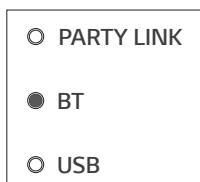
### Najpierw sprawdź następujące punkty.

- Wymagane są dwa głośniki tego samego modelu. (np. XL5S i XL5S)

- 1 Najpierw połącz głośnik ze smartfonem. (→ Patrz „Podłączanie smartfonu do głośnika przy użyciu funkcji Bluetooth” na stronie 12).
- 2 Dotknij opcji Wireless Party Link w **aplikacji LG XBOOM**.
- 3 Dotknij opcji Tryb podwójny i podłącz drugi głośnik, postępując zgodnie z instrukcjami.
- 4 Diody na głośnikach zasygnalizują tryb podwójny.
  - Główny głośnik: Diody LED Party Link i BT zaświecą się i wyemitowany zostanie dźwięk z kanału lewego.
  - Dodatkowy głośnik: Zaświeci się dioda LED BT i zostanie odtworzony dźwięk z prawego kanału.



(Główny głośnik)



(Dodatkowy głośnik)

## Podłączanie do telewizora w Trybie podwójnym

- 1 Postępuj zgodnie ze wspomnianymi wcześniej instrukcjami w celu podłączenia dwóch głośników w Trybie podwójnym. (→ Patrz „Tryb podwójny” na stronie 19).
- 2 Naciśnij i przytrzymaj przycisk **Funkcja** (☰) na głównym głośniku przez 2 sekundy. Następnie dioda LED BT będzie migać przez 60 sekund.
- 3 W ustawieniach telewizora znajdź i wybierz w ciągu 60 sekund główny głośnik. Można słuchać dźwięku z telewizora z dwóch głośników.

### Uwaga

- W przypadku korzystania Trybu podwójnego z telewizorem nie można sterować głośnikami za pomocą aplikacji **LG XBOOM**.

## Tryb Multi

Tryb Wireless Party Link Multi umożliwia odtwarzanie mocniejszego dźwięku przy użyciu kilku głośników.

### Najpierw sprawdź następujące punkty.

- Można połączyć kilka głośników LG z funkcją **Bluetooth**. (np. XL5S i XL7S)

- 1 Najpierw połącz głośnik ze smartfonem. (→ Patrz „Podłączanie smartfonu do głośnika przy użyciu funkcji Bluetooth” na stronie 12).
- 2 Dotknij opcji Wireless Party Link w **aplikacji LG XBOOM**.
- 3 Dotknij opcji Tryb Multi i włącz tę funkcję.
- 4 Wyszukaj głośniki znajdujące się w pobliżu i wybierz te, które chcesz podłączyć.
- 5 Diody na głośnikach zasygnalizują tryb Multi.
  - Główny głośnik: Diody LED Party Link i BT zaświecą się i z głośnika emitowany będzie dźwięk.
  - Pozostałe głośniki: Zaświeci się dioda LED BT i z głośników zostanie odtworzony dźwięk zsynchronizowany z głównym głośnikiem.




(Główny głośnik)



(Pozostałe głośniki)

---

### ✔ Uwaga

- Głośnik główny łączy się tylko z jednym urządzeniem **Bluetooth**.
  - Gdy podłączonych jest więcej niż jeden głośnik w trybie podwójnym/Multi, parowanie kilku telefonów nie jest obsługiwane.
  - Po wyłączeniu i ponownym włączeniu głośników nie połączą się one automatycznie.
  - Jeśli w trybie funkcji USB nastąpi podłączenie kilku głośników w trybie podwójnym/Multi, nastąpi przełączenie na funkcję **Bluetooth**.
  - Aby zmienić podłączone urządzenie **Bluetooth** w trybie podwójnym/Multi, naciśnij i przytrzymaj przycisk **Funkcja**  przez 2 sekundy. Gdy usłyszysz sygnał dźwiękowy i dioda LED BT zacznie migać, podłącz głośnik do żądanego urządzenia **Bluetooth**.
  - Zachowaj możliwie jak najmniejszą odległość między głośnikami.
  - W zależności od środowiska sieciowego ta funkcja może nie działać prawidłowo.
  - Obraz na takim urządzeniu jak telewizor i dźwięk odtwarzany z głośnika mogą nie być zsynchronizowane.
  - Gdy podłączone jest wiele głośników w trybie Multi, połączenie głośności i korektora pomiędzy głośnikiem głównym i innymi może nie być dostępne.
  - Podczas korzystania z trybu podwójnego/Multi funkcja Anulowania głosu i zmiany wysokości dźwięku zostanie wyłączona.
-

## Współpraca pomiędzy różnymi głośnikami

Ten głośnik współpracuje z innymi głośnikami **Bluetooth** firmy LG, np. XL7S/XL5S.

<b>Tryb podwójny</b>	<b>Ten sam model (np. XL5S/XL5S) Główny/dodatkowy</b>
Głośność	0
EQ	0
Oświetlenie	0
Automatyczne sterowanie zasilaniem	0

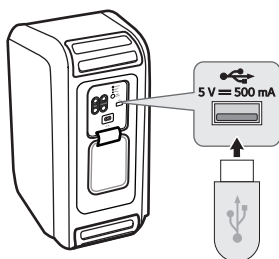
<b>Tryb Multi</b>	<b>Ta sama seria (np. XL5S/XL7S) Główny/dodatkowy</b>
Oświetlenie	0
Automatyczne sterowanie zasilaniem	0

# Podłączanie do USB

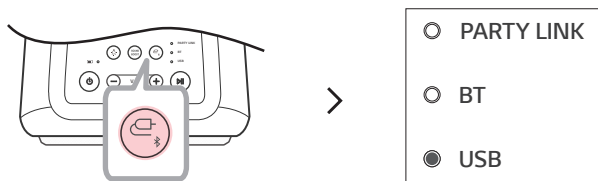
## Łączenie urządzenia z nośnikiem pamięci USB

Słuchaj wysokiej jakości dźwięku, podłączając do urządzenia nośnik pamięci USB z zapisanymi plikami muzycznymi.

- 1 Otwórz tylną pokrywę urządzenia i podłącz nośnik pamięci USB do gniazda USB.
  - Urządzenie nie będzie odtwarzać zawartości urządzeń połączonych przez koncentrator albo przewód nośnika pamięci USB.
  - Urządzenie nie łączy się z nośnikiem pamięci USB, odtwarzaczem MP3 typu USB czy czytnikiem kart, które wymagają instalacji osobnego napędu.



- 2 Naciśnij przycisk **Zasilanie** (power icon) aby włączyć urządzenie.
- 3 Naciskaj kilkakrotnie przycisk **Funkcja** (function icon) na urządzeniu, aby wybrać funkcję USB. Zaświeci się dioda LED USB.



- 4 Naciśnij przycisk **Odtwórz/Wstrzymaj** (play/pause icon) aby odtwarzać muzykę.

## ✓ Uwaga

- Przeglądanie plików na urządzeniach USB o dużej pojemności pamięci może potrwać co najmniej kilka minut.
- Firma LG Electronics nie ponosi odpowiedzialności za utratę danych. Należy zawsze tworzyć kopie zapasowe danych, aby zminimalizować straty w wyniku utraty danych.
- Obsługiwane są wyłącznie formaty FAT16/FAT32. Format exFAT/NTFS nie jest obsługiwany.
- W przypadku nieprawidłowego wykrycia nośnika pamięci USB, dioda LED USB zacznie migać. Sprawdź, czy nośnik pamięci USB jest obsługiwany i podłącz go ponownie.
- Portu USB tego produktu należy używać wyłącznie do odtwarzania plików multimedialnych. Nie można ładować urządzeń zewnętrznych przez port USB.

## Obsługiwane nośniki pamięci USB

- Urządzenie pamięci USB flash
- USB 2.0

Urządzenie może nie rozpoznać niektórych nośników pamięci USB.

## Odtwarzane standardy plików



Rozszerzenie pliku	Częstotliwość próbkowania / Przepływność
MP3	32 kHz - 48 kHz / 8 kb/s - 320 kb/s
WMA	32 kHz - 48 kHz / 56 kb/s - 128 kb/s

- Liczba odtwarzanych plików: Do 2000
- Maksymalna liczba katalogów: Do 200
- Urządzenie nie odtwarza plików chronionych przez DRM (Digital Rights Management).
- Urządzenie nie odtwarza plików wideo z urządzenia pamięci USB.

# Funkcje dodatkowe

## Ustawianie efektów dźwiękowych

Przy użyciu przycisku **SOUND BOOST**  możesz wybrać żądany efekt dźwiękowy.

Dioda LED (○ Wyt. / ● Wł.)	Funkcja / Opis
	Standard / Umożliwia odtwarzanie zrównoważonego, naturalnie brzmiącego dźwięku HiFi. Niestandardowy / Można ustawić żądny dźwięk. Aby skorzystać z funkcji Niestandardowy korektor graficzny, połącz się z <b>aplikacją LG XBOOM</b> .
	SOUND BOOST / Umożliwia odtwarzanie mocnego dźwięku o szerokim polu akustycznym.

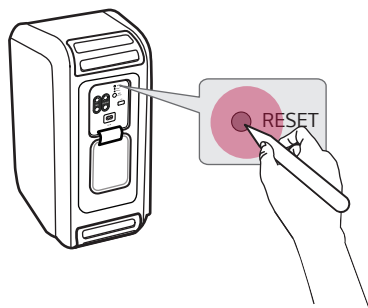
### ✓ Uwaga

- Ze względu na precyzyjnie dopasowany dźwięk dla zapewnienia optymalnych doznań różnica pomiędzy trybami efektu dźwiękowego może być bardzo mała.

## Resetowanie urządzenia

Jeśli urządzenie nie działa prawidłowo, można je zresetować.

- 1 Otwórz tylną pokrywę urządzenia i przy użyciu ostro zakończonych przedmiotu naciśnij przycisk **RESET**, aby wyłączyć zasilanie urządzenia
- 2 Włącz urządzenie, naciskając przycisk **Zasilanie** (🔌)



## Uruchamianie oprogramowania

Spowoduje to uruchomienie połączenia **Bluetooth** i ustawień urządzenia.

- 1 Naciśnij i przytrzymaj przycisk **Funkcja** (🔊) na urządzeniu przez co najmniej 7 sekund.
- 2 Wszystkie diody LED funkcji zamigają czterokrotnie w celu uruchomienia połączenia **Bluetooth** i wszystkich ustawień.

### ✓ Uwaga

- Aby korzystać z funkcji **Bluetooth**, po uruchomieniu urządzenia połącz urządzenie **Bluetooth** ponownie.

## Funkcja opisu głosowego

W przypadku wybrania funkcji lub dźwięku bieżący stan produktu jest opisywany głosowo. (Tylko opisy w języku angielskim)

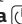
Tę funkcję można włączyć lub wyłączyć za pomocą **aplikacji LG XBOOM**.

## Tryb energooszczędny

Jeśli przez 15 minut nie nastąpi odtwarzanie ani nie zostanie naciśnięty żaden przycisk, urządzenie zostanie automatycznie wyłączone. Tryb energooszczędny można włączyć lub wyłączyć w następujący sposób.

Funkcja	Sposób obsługi
Włączanie	Ustaw opcję [Automatyczne sterowanie zasilaniem] na [Włącz] w <b>aplikacji LG XBOOM</b> .
Wyłączanie	Ustaw opcję [Automatyczne sterowanie zasilaniem] na [Wyłącz] w <b>aplikacji LG XBOOM</b> .

### Uwaga

- Jeśli funkcja oszczędzania energii jest wyłączona, urządzenie zostanie wyłączone dopiero po naciśnięciu przycisku **zasilania**  lub rozładowaniu akumulatora.
- Nie korzystanie z tej funkcji może zwiększyć zużycie energii.

## Korzystanie z funkcji automatycznego włączania.

Ten głośnik można z łatwością używać z urządzeniem **Bluetooth**.

### Najpierw sprawdź następujące punkty.

- Głośnik przechowuje historię połączeń **Bluetooth** z urządzeniem **Bluetooth**.
- Głośnik ładuje się i zasilanie jest wyłączone.

**1** Dotknij przycisku Ustawienia na urządzeniu **Bluetooth** i wybierz funkcję  **Bluetooth**.

**2** Włącz funkcję **Bluetooth**. ( Wyt. >  Wł.)


**3** Na ekranie urządzenia **Bluetooth** zostanie wyświetlona lista urządzeń dostępnych do połączenia. Odszukaj i dotknij nazwy „LG-XL5S(XX)”.

**4** Zasilanie głośnika jest włączane automatycznie. Następnie dochodzi do automatycznego połączenia urządzenia **Bluetooth** z głośnikiem.

### Uwaga

- Tę funkcję można włączyć lub wyłączyć tylko za pomocą **aplikacji LG XBOOM**.

## Dezaktywacja połączeń z siecią bezprzewodową.

Dla opcji [Auto power-on.] wybierz ustawienie wyl. w **aplikacji LG XBOOM** i wyłącz urządzenie, naciskając przycisk **zasilania** .

# Zalecenia dotyczące bezpieczeństwa

## Przepisy dotyczące bezpieczeństwa



**PRZESTROGA**  
**RYZIKO PORAŻENIA PRĄDEM**  
**NIE OTWIERAĆ**



**PRZESTROGA:** ABY ZREDUKOWAĆ RYZYKO PORAŻENIA PRĄDEM ELEKTRYCZNYM, NIE NALEŻY SAMODZIELNIE ZDEJMOWAĆ POKRYWY (ANI TYLNEJ POKRYWY). W ŚRODKU NIE MA CZĘŚCI, KTÓRE MOGŁYBY BYĆ SERWISOWANE PRZEZ UŻYTKOWNIKA, NAPRAWY NALEŻY ZLECIĆ WYKWALIFIKOWANEMU PERSONELOWI SERWISU.



Symbol błyskawicy w trójkącie informuje użytkownika o obecności nieizolowanego, niebezpiecznego napięcia elektrycznego wewnątrz produktu, które powoduje znaczące zagrożenie porażeniem elektrycznym.



Symbol wykrzyknika w trójkącie informuje użytkownika o obecności ważnych instrukcji dot. obsługi i konserwacji (serwisowania) w dokumentacji dołączonej do urządzenia.

### OSTRZEŻENIE:

- CHRONIĆ URZĄDZENIE PRZED DESZCZEM I WILGOCIĄ, ABY UNIKNAĆ POŻARU LUB PORAŻENIA PRĄDEM.
- Nie instalować tego urządzenia w ograniczonej przestrzeni, takiej jak półka na książki.

### PRZESTROGA:

- W pobliżu tego urządzenia nie wolno używać produktów wysokiego napięcia. (np. elektrycznej packi na muchy). Urządzenie może ulec usterce z powodu przeskoku napięcia.
- Nie stawiać na urządzeniu źródeł otwartego ognia, takich jak zapalone świece.
- Nie zakrywać otworów wentylacyjnych urządzenia. Instalować zgodnie z zaleceniami producenta. Szczeliny i otwory wentylacyjne w obudowie, zapewniają niezawodną pracę urządzenia i chronią go przed przegrzaniem. Nie kłaść urządzenia na łóżku, sofie, dywanie lub innej podobnej powierzchni, która mogłaby doprowadzić do zatkania tych otworów. Nie umieszczać urządzenia w zabudowie izolującej, takiej jak półki na książki, stojaki, chyba że zostanie zapewniona odpowiednia wentylacja lub jest to zgodne z instrukcją producenta.
- To urządzenie nie może być wystawione na działanie wody (kapiącej lub rozpryskiwanej) i nie należy kłaść na nim przedmiotów wypełnionych cieczą, takich jak wazon.
- Oznaczenia odnośnie bezpieczeństwa, identyfikacja produktu oraz napięcie zasilania patrz główna etykieta znajdującą się na spodzie lub w innym miejscu urządzenia.
- Uważaj, aby dzieci nie wkładały rąk lub żadnych przedmiotów do \*kanału głośnika.
  - \* kanał głośnika : Komora pogłębiająca brzmienie basów w obudowie głośnika. (wydzielona)

### **UWAGA dotycząca przewodu zasilania**

Wtyczka zasilania jest odłączana. W przypadku zagrożenia, wtyczka zasilania musi być łatwo dostępna.

Sprawdzić stronę ze specyfikacją w tej instrukcji obsługi w celu sprawdzenia bieżących wymagań.

Nie przeciążać gniazdek zasilających. Przeciążone, luźne, uszkodzone lub przepalone gniazdka, kable zasilające lub przedłużające stwarzają zagrożenie. Każda z powyższych sytuacji może być przyczyną porażenia prądem lub pożaru. Raz na jakiś czas należy sprawdzać przewód zasilania urządzenia i jeśli pojawią się oznaki uszkodzenia lub przetarcia się, odłączyć go, zaprzestać korzystania z urządzenia i wymienić przewód w autoryzowanym serwisie.

Zabezpieczyć przewód zasilania przed fizycznym lub mechanicznym niewłaściwym użytkowaniem tj. przed skręcaniem, zapętlaniem, zaciskaniem, przytrząskiwaniem drzwiami lub przekraczaniem. Należy zwrócić szczególną uwagę na wtyczki, gniazdka ściennie oraz miejsce, w którym przewód łączy się z urządzeniem.

**PRZESTROGA** podczas używania tego produktu w środowiskach o niskiej wilgotności.

- W środowiskach o niskiej wilgotności może ono wytworzyć elektryczność statyczną.
- Zaleca się, aby przed użyciem tego urządzenia dotknąć jakiegokolwiek metalowego przedmiotu, który przewodzi elektryczność.

### **Dla modeli wyposażonych w baterie**

To urządzenie jest wyposażone w przenośną baterię lub akumulator.

**PRZESTROGA:** Ryzyko pożaru lub wybuchu w przypadku zamontowania baterii nieprawidłowego typu.

### **Informacje o modelach z wbudowaną baterią**

Nie przechowywać ani nie transportować w warunkach ciśnienia niższego niż 11,6 kPa ani na wysokości 15,000 m.

- Wymiana baterii na produkt nieodpowiedniego typu może być przyczyną awarii zabezpieczeń (dotyczy między innymi wybranych rodzajów baterii litowych).
- Utylizacja baterii w ogniu lub gorącym piekarniku, zgniecenie baterii lub jej przecięcie może być przyczyną wybuchu.
- Pozostawienie baterii w ekstremalnie wysokiej temperaturze otoczenia może być przyczyną wybuchu lub wycieku łatwopalnych substancji w stanie ciekłym lub gazowym.
- Bateria narażona na działanie ekstremalnie niskiego ciśnienia powietrza może wybuchnąć, ewentualnie może z niej wyciec łatwopalna substancja w stanie ciekłym lub gazowym.

### **Symbole**

~ : Prąd zmienny (AC).

— : Prąd stały (DC).

□ : Jest to urządzenie II klasy.

⏻ : Stan czuwania.

⏻ : Zasilanie jest włączone.

⚡ : Zagrożenie wysokim napięciem.

# Zapobieganie niewłaściwemu użyciu produktu

Aby zapobiec niewłaściwemu użyciu produktu, należy zapoznać się z poniższą zawartością.

## Środki ostrożności dotyczące instalacji produktu

---

- Nie instaluj produktu w miejscu niestabilnym lub wibrującym, takim jak trzęsąca się półka lub pochyła powierzchnia. Zainstaluj produkt na twardej i równej powierzchni.
  - W przeciwnym razie produkt może spaść lub przewrócić się i spowodować obrażenia.
  - W przypadku zainstalowania produktu na niestabilnej powierzchni produkt może nie działać prawidłowo.
- Jeśli instalujesz produkt na meblu lub półce, upewnij się, że dolna przednia część produktu nie wystaje. Zawsze należy używać mebla lub półki dopasowanej do rozmiaru produktu.
  - W przeciwnym razie produkt może stracić równowagę i spaść, powodując obrażenia ciała lub uszkodzenie produktu.
- Zainstaluj produkt w bezpiecznym miejscu. W przeciwnym razie dziecko może uderzyć o krawędź produktu i odnieść obrażenia.
- Aby zapewnić prawidłowe działanie, zainstaluj produkt w miejscu wolnym od zakłóceń elektromagnetycznych.
- Jeśli zainstalujesz produkt w miejscu, które nie spełnia ogólnych warunków użytkowania, może wystąpić nieoczekiwany problem z jakością. Dlatego przed zainstalowaniem produktu w takim miejscu należy najpierw skontaktować się z centrum serwisowym.
- Nie przechowuj produktu w miejscu, w którym temperatura jest zbyt wysoka (powyżej 35°C) lub zbyt niska (poniżej 5°C) lub w miejscu o zbyt dużej wilgotności.
- Unikaj miejsc narażonych na bezpośrednie działanie promieni słonecznych lub ciepła, np. w pobliżu grzejnika. Nie używaj ani nie trzymaj łatwopalnych aerozoli lub substancji w pobliżu produktu.
  - W przeciwnym razie istnieje ryzyko wybuchu lub pożaru.
- Nie instaluj produktu w miejscu o nadmiernej wilgotności, zapyleniu lub sadzy.
  - W przeciwnym razie może dojść do pożaru lub porażenia prądem elektrycznym.
- Nie instaluj produktu w ciasnej przestrzeni, takiej jak półka na książki, która nie zapewnia odpowiedniej wentylacji. Nie przykrywaj produktu obrusem ani zasłoną.
  - W przeciwnym razie może to spowodować wzrost temperatury produktu, powodując awarię lub pożar.
- Podłącz wtyczkę zasilania produktu do łatwo dostępnego gniazdka elektrycznego.
  - W przypadku pożaru lub innego problemu z produktem należy szybko wyjąć wtyczkę z gniazdka.
- Nie należy podłączać wielu produktów jednocześnie do jednego gniazdka elektrycznego.
  - W przeciwnym razie może to spowodować przegrzanie, a w konsekwencji pożar.

## Środki ostrożności dotyczące stosowania produktu

---

- Nie podnoś ani nie przesuwasz produktu podczas jego działania.
  - W przeciwnym razie może dojść do awarii.
- Podczas przenoszenia produktu należy wyciągnąć przewód zasilający i wszystkie kable podłączone do produktu.
  - W przeciwnym razie może dojść do pożaru lub porażenia prądem elektrycznym.
- Natychmiast przestań używać produktu, jeśli zauważysz dym lub dziwny zapach. W takim przypadku należy natychmiast wyłączyć zasilanie, wyjąć wtyczkę z gniazdka i skontaktować się z centrum serwisowym.
  - Używanie produktu w takim stanie może spowodować pożar lub porażenie prądem.
- Nie wkładaj do produktu metalowych przedmiotów, takich jak monety i spinki do włosów, ani przedmiotów łatwopalnych, takich jak papier i zapalniczki. Pamiętaj, aby powiedzieć dzieciom, aby tego nie robiły.
  - W przeciwnym razie może dojść do awarii.
- Jeśli do produktu zostanie włożona obca substancja, odłącz wtyczkę zasilania i skontaktuj się z centrum serwisowym.
- Nie kładź ciężkich przedmiotów na produkcie.
  - W przeciwnym razie może się przewrócić lub spaść, powodując obrażenia.
- Upewnij się, że dziecko nie wisi na produkcie ani nie wchodzi na niego.
  - W przeciwnym razie produkt może się przewrócić lub spaść, powodując obrażenia. Pamiętaj, aby powiedzieć dzieciom, aby tego nie robiły.
- Wyjmij wtyczkę z gniazdka podczas burzy.
  - W przeciwnym razie może dojść do pożaru.
- Na produkcie nie należy umieszczać naczyń z płynem, takich jak wazon, garnek, kosmetyki lub lekarstwa.
  - W przeciwnym razie może dojść do pożaru, porażenia prądem elektrycznym lub obrażeń w wyniku upadku itp.
- Upewnij się, że wtyczka zasilania jest dobrze podłączona. Nie używaj napięcia innego niż napięcie znamionowe wskazane na produkcie.
  - Niepewne połączenie może spowodować pożar.
- Nie wkładaj przewodnika, takiego jak pałeczki, do rowka po drugiej stronie produktu, gdy wtyczka zasilania jest podłączona do gniazdka. Nie dotykaj wtyczki natychmiast po wyjęciu jej z gniazdka.
  - W przeciwnym razie może to spowodować porażenie prądem elektrycznym.
- Trzymaj wtyczkę suchymi rękami.
  - W przeciwnym razie może to spowodować porażenie prądem elektrycznym.
- Nie przesuwasz ani nie pchaj produktu, trzymając kabel produktu, taki jak przewód zasilający.
  - Kabel może zostać uszkodzony i spowodować awarię lub spowodować pożar lub porażenie prądem elektrycznym.
- Podczas odłączania kabla podłączonego do produktu należy trzymać złącze na końcu kabla. Nie trzymaj wiązki kabli.
  - W przeciwnym razie może to spowodować obrażenia lub produkt może spaść i spowodować awarię.
- Nie przechowuj produktu w miejscu narażonym na ciepło, np. w pobliżu grzejnika.
  - W przeciwnym razie może to spowodować pożar lub awarię.
- Nie demontuj, nie naprawiaj ani nie modyfikuj produktu.
  - W przeciwnym razie może dojść do awarii prowadzącej do pożaru, porażenia prądem elektrycznym lub obrażeń ciała.
- Trzymaj plastikowe opakowania poza zasięgiem małych dzieci.
  - W przeciwnym razie małe dzieci mogą zakrztusić się plastikowymi opakowaniami.

- Nie upuszczaj żadnych przedmiotów na produkt ani nie uderzaj w niego. Produkt należy trzymać z dala od miejsc narażonych na silne wibracje lub magnesy.
- Nie uszkadzaj, nie modyfikuj, nie zginaaj, nie skręcaj ani nie podgrzewaj przewodu zasilającego.
  - W przeciwnym razie może dojść do uszkodzenia przewodu zasilającego, co może spowodować pożar lub porażenie prądem elektrycznym.
- Jeśli nie używasz produktu przez dłuższy czas, na przykład podczas nieobecności w domu, odłącz przewód zasilający od gniazdka elektrycznego.
  - Jeśli nagromadzi się kurz, może to spowodować nagrzewanie się, powodujące porażenie prądem elektrycznym lub pożar w wyniku zwarcia.
- Nie wyrzucaj zużytych baterii razem ze zwykłymi odpadami. Należy utylizować je oddzielnie.
  - W przeciwnym razie istnieje ryzyko wybuchu lub pożaru.
- W pobliżu tego urządzenia nie wolno używać produktów wysokiego napięcia. (np. elektryczna packa na muchy)
  - Urządzenie może ulec usterce z powodu przeskoku napięcia.
- Nie dotykaj wtyczki natychmiast po wyjęciu jej z gniazdka.
  - W przeciwnym razie może to spowodować porażenie prądem elektrycznym.
- Podłącz wtyczkę zasilania do uziemionego gniazdka lub przedłużacza. (Nie dotyczy to produktów bez uziemienia.)
  - W przeciwnym razie może to spowodować awarię lub porażenie prądem elektrycznym w wyniku zwarcia.
- W przypadku produktu z otworem wentylacyjnym, włączenie produktu przez dłuższy czas może spowodować nagrzanie otworu wentylacyjnego. Nie dotykaj otworu wentylacyjnego, gdy jest gorący. Ciepło nie jest wadą produktu i nie powoduje żadnej awarii. Możesz więc bez obaw używać produktu.
- Uważaj, aby nie uszkodzić kabla zasilającego, zasilacza ani wtyczki. Nie umieszczaj ciężkich przedmiotów na kablu zasilającym lub zasilaczu sieciowym.
  - W przeciwnym razie może dojść do pożaru lub porażenia prądem elektrycznym.
- Jeśli na stykach wtyczki zasilania, zasilacza sieciowego lub gnieździe zasilania znajduje się kurz, brud itp., wytrzyj je całkowicie.
  - W przeciwnym razie może dojść do pożaru.
- W przypadku produktu z przewodem zasilającym lub zasilaczem sieciowym należy używać wyłącznie oryginalnych przewodów zasilających i zasilaczy dostarczonych przez firmę LG Electronics.
  - W przeciwnym razie może dojść do pożaru lub porażenia prądem elektrycznym.
- Jeśli używasz słuchawek nausznych lub dousznych, nie ustawiaj głośności zbyt głośno ani nie używaj ich przez dłuższy czas. [Dotyczy to tylko modeli obsługujących słuchawki nauszne lub douszne]
  - W przeciwnym razie może to negatywnie wpłynąć na słuch.
- Oprogramowanie tego produktu można aktualizować za pomocą **aplikacji LG XBOOM**. Nie wyłączaj zasilania produktu podczas aktualizacji oprogramowania. Po zakończeniu aktualizacji zasilanie produktu wyłącza się automatycznie.
  - Wyłączenie zasilania produktu podczas aktualizacji oprogramowania może spowodować awarię produktu.

### **Poniższe informacje dotyczą wyłącznie modeli ze zdalnym sterowaniem**

- Nie pozwalaj dzieciom używać pilota. Trzymaj pilota poza zasięgiem małych dzieci.
- Nie pozwalaj dzieciom wkładać pilota do ust. Uważaj, aby dzieci nie połknęły pokrywy pilota ani baterii. W przypadku połknięcia przez dziecko należy natychmiast skontaktować się z lekarzem.
- Uważaj, aby dzieci nie nadepnęły na pokrywę pilota zdalnego sterowania i nie doznały obrażeń.
- Usuń przeszkodę między produktem a pilotem, aby pilot działał poprawnie.

### **Poniższe informacje dotyczą tylko modeli korzystających z dysków optycznych**

- Nie wkładaj ręki do napędu ani nie wyciągaj go na siłę.
- Uważaj, aby dzieci nie wkładały rąk do napędu.

### **Poniższe informacje dotyczą tylko modeli, które umożliwiają oglądanie wideo**

- Powstrzymaj się od oglądania wideo 3D, jeśli nie masz wystarczającej ilości snu lub po spożyciu alkoholu.
  - Niektóre filmy 3D mogą zaskakiwać lub ekscytować ludzi.
- Jeśli podczas oglądania filmu wystąpi którykolwiek z poniższych objawów, natychmiast przerwij oglądanie i odpocznij.
  - Jeśli którykolwiek z objawów utrzymuje się, skonsultuj się z lekarzem. Zawroty głowy, pieczenie oczu lub twarzy, nieświadome ruchy, skurcze, zamglenie świadomości, zmieszanie, dezorientacja, nudności.
- Podczas oglądania określonego obrazu w filmie lub grze lub filmu z określonym wzorem lub migającymi światłami mogą wystąpić objawy, takie jak napad padaczkowy. Jeśli ty lub ktoś z twoich krewnych cierpią na epilepsję lub drgawki, przed obejrzeniem skonsultuj się z lekarzem.
- Podczas oglądania wideo 3D należy usunąć z otoczenia przedmioty delikatne lub mogące spowodować obrażenia.
  - Jeśli pomylisz film 3D z rzeczywistością lub poruszysz się z zaskoczenia, Ty lub Twój krewny w pobliżu mogą odnieść obrażenia, a przedmioty znajdujące się w pobliżu mogą ulec uszkodzeniu.

## **Środki ostrożności dotyczące czyszczenia produktu**

---

- Nie spryskiwać wodą bezpośrednio produktu podczas jego czyszczenia.
  - W przeciwnym razie może dojść do pożaru lub porażenia prądem elektrycznym.
- Podczas czyszczenia produktu należy najpierw wyciągnąć przewód zasilający i delikatnie przetrzeć powierzchnię produktu suchą ściereczką. Nie używaj chemikaliów ani detergentów do czyszczenia produktu. Mogą one uszkodzić powierzchnię produktu lub złuszczać farbę z produktu (benzen, alkohol itp.).

# Co należy sprawdzić przed zgłoszeniem nieprawidłowego działania

## Rozwiązywanie problemów

Jeśli podczas użytkowania urządzenia wystąpią następujące objawy, sprawdź je ponownie. Nie muszą być one oznaką nieprawidłowego działania.

Objaw	Przyczyna i rozwiązanie
Brak zasilania.	<ul style="list-style-type: none"><li>Akumulator jest rozładowany. Naładować akumulator.<ul style="list-style-type: none"><li>- Naładuj urządzenie, podłączając przewód zasilania do gniazda wejścia zasilania.</li></ul></li></ul>
Brak dźwięku lub dźwięk zniekształcony.	<ul style="list-style-type: none"><li>Głośność tego urządzenia lub podłączonego urządzenia <b>Bluetooth</b> może być ustawiona na minimalną. Ustaw odpowiedni poziom głośności dla tego urządzenia lub podłączonego urządzenia <b>Bluetooth</b>.</li><li>W przypadku korzystania z urządzenia zewnętrznego przy ustawionym maksymalnym poziomie dźwięku, dźwięk może być zniekształcony. Zmniejsz głośność używanego urządzenia zewnętrznego.</li></ul>
Nośnik pamięci USB nie został wykryty.	<ul style="list-style-type: none"><li>Urządzenie może nie obsługiwać systemu plików nośnika pamięci USB. Sformatuj nośnik pamięci USB i podłącz ponownie. Podczas formatowania sprawdź obsługiwany format nośnika pamięci USB dostępny w tym urządzeniu i wybierz odpowiedni system plików. (→ Patrz „Łączenie urządzenia z nośnikiem pamięci USB” na stronie 23).</li></ul>
Połączenie Bluetooth nie powiodło się.	<ul style="list-style-type: none"><li>Sprawdź, czy włączone jest ustawienie <b>Bluetooth</b>.</li><li>Wyłącz i ponownie włącz funkcję <b>Bluetooth</b> w urządzeniu <b>Bluetooth</b>.</li><li>Upewnij się, że pomiędzy tym urządzeniem a urządzeniem <b>Bluetooth</b> nie występują żadne przeszkody.</li><li>Parowanie (łączenie) <b>Bluetooth</b> może się nie powieść w zależności od typu urządzenia <b>Bluetooth</b> i otoczenia.</li></ul>


---

**Urządzenie  
nie działa  
normalnie.**

- W wyniku rozładowania akumulatora dane związane z funkcją **Bluetooth** mogą zostać usunięte. Jeśli zasilanie urządzenia jest zablokowane, poprzednie ustawienia mogą nie zostać zapisane.
- Urządzenie należy użytkować w miejscu, w którym temperatura i wilgotność nie są zbyt wysokie ani zbyt niskie. Jeśli problem nie ustąpi, skontaktuj się z Centrum obsługi klienta LG Electronics.
- Jeśli problem wystąpi podczas ładowania akumulatora urządzenia, dioda LED zasilania będzie świeciła naprzemiennie na czerwono i żółto, a ładowanie zostanie zatrzymane. Odłącz zasilacz od gniazda.

---


**Powyższe  
rozwiązania  
nie przynoszą  
rezultatu.**

- Inicjuje ustawienia produktu. Naciśnij i przytrzymaj przycisk **Funkcja**  na urządzeniu przez co najmniej 7 sekund. (→ Patrz „Uruchamianie oprogramowania” na stronie 26).
  - Przy użyciu ostro zakończonego przedmiotu, np. pinezki, naciśnij przycisk **RESET**. (→ Patrz „Resetowanie urządzenia” na stronie 26).
-

# Dodatek

## Dane techniczne urządzenia

Ogólne	
Zasilanie	Patrz główna etykieta. Wbudowany akumulator
Pobór mocy	Patrz główna etykieta. Wyłączona: 0,5 W Gotowość sieciowa: 1,0 W
Wymiary (S x W x G)	Około 289 mm X 570 mm X 280 mm
Temperatura robocza	od 5°C do 35°C
Wilgotność robocza	od 5% do 80% wilgotności względnej
Stopień ochrony IP	IPX4

Wejście	
USB	5 V  500 mA
Mikrofon (MIC IN)	Czułość 20 mV (1 kHz), gniazdo 6,3 mm
Gitara (GUITAR IN)	Czułość 190 mV (1 kHz), gniazdo 6,3 mm

Akumulator	
Pojemność akumulatora	Litowo-jonowa 14,8 V, 2985 mAh
Czas działania	12 godzin Czas pracy może się różnić w zależności od stanu naładowania akumulatora lub stanu działania.
Czas ładowania	3,5 godzin Czas ładowania może się różnić w zależności od stanu akumulatora lub stanu działania głośnika.

Wzmacniacz (wyjście RMS)	
Subwoofer	100 W RMS
Tweeter	50 W RMS x 2

- Wygląd i parametry techniczne mogą ulec zmianom bez powiadomienia.

## | Zarejestrowane znaki towarowe i licencje

Wszystkie znaki towarowe i nazwy handlowe są własnością ich prawowitych właścicieli.



Nazwa **Bluetooth**® oraz logo są zarejestrowanymi znakami handlowymi firmy **Bluetooth SIG, Inc.**, a ich użytkowanie przez LG Electronics odbywa się na podstawie licencji.

Pozostałe znaki towarowe i nazwy handlowe są własnością ich prawowitych właścicieli.



„Made for iPhone” oraz „Made for iPod” oznaczają, że urządzenie elektroniczne zostało zaprojektowane do podłączania urządzeń iPhone oraz iPod i spełnia standardy firmy Apple. Firma Apple nie jest odpowiedzialna za działanie tego urządzenia ani jego zgodność z normami bezpieczeństwa i przepisami. Należy pamiętać że użycie tego akcesorium z urządzeniem iPhone lub iPod może mieć wpływ na komunikację bezprzewodową.

System ten jest zgodny z najnowszym systemem iOS. W zależności od wersji oprogramowania posiadanego iPhone'a/iPoda sterowanie tymi urządzeniami z głośnika może być niemożliwe.

“Made for iPhone,” and “Made for iPod” mean that an electronic accessory has been designed to connect specifically to iPhone, or iPod, respectively, and has been certified by the developer to meet Apple performance standards. Apple is not responsible for the operation of this device or its compliance with safety and regulatory standards. Please note that the use of this accessory with iPhone or iPod may affect wireless performance.

The system is compatible with the latest iOS. Depending on your iPhone/iPod software version, you may not control your iPhone/iPod from the unit.

# Przenoszenie urządzenia

## Podczas transportu urządzenia

Proszę zachować oryginalne opakowanie. W razie konieczności wysłania urządzenia, w celu zapewnienia najlepszej ochrony, zapakuj ponownie urządzenie tak jak było zapakowane oryginalnie w fabryce.

## Powierzchnie zewnętrzne należy utrzymywać w czystości

- Nie używać w pobliżu urządzenia cieczy lotnych takich jak środki owadobójcze.
- Czyszczenie z dużą siłą może zniszczyć powierzchnię.
- Nie należy pozostawiać przez dłuższy czas produktów gumowych ani plastikowych w kontakcie z urządzeniem.

## Czyszczenie urządzenia

Urządzenie należy czyścić przy użyciu miękkiej, suchej szmatki. Jeżeli powierzchnie są mocno zabrudzone, należy użyć miękkiej szmatki lekko zwilżonej w roztworze delikatnego detergentu. Nie należy stosować silnych rozpuszczalników, takich jak alkohol, benzen, rozcieńczalniki, ponieważ mogą uszkodzić powierzchnię urządzenia.

