



**MUSICflow** H7 / H5

**SMART Hi-Fi AUDIO**  
Multi-room Inalámbrico

Modelo : NP8740 (H7)  
NP8540 (H5)

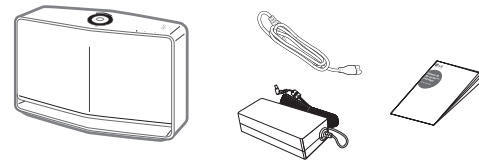
#### ESPAÑOL | GUÍA RÁPIDA

Antes de operar su producto lea atentamente este manual de instrucciones y guárdelo para futuras consultas.

Para ver las instrucciones de las características avanzadas, visite <http://www.lg.com> y luego, descargue el Manual del propietario. Algunos de los contenidos de este manual pueden ser diferentes de su aparato.

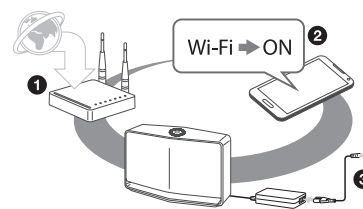


## Paso 1 Desempacar



## Paso 2 Para comenzar

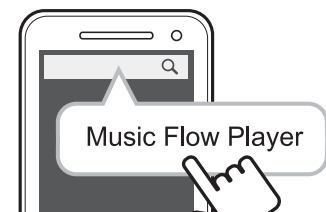
- 1 Asegúrese de contar con un entorno de red inalámbrica con enrutador en su casa.
- 2 Conecte su dispositivo inteligente a la red de su hogar.
- 3 Conecte el altavoz al tomacorriente de alimentación con el adaptador ca/cc suministrado.



- El enrutador inalámbrico debe estar conectado a Internet.
- La interferencia de la señal inalámbrica puede conducir a la desconexión de la red o detener la reproducción.
- Dependiendo de la velocidad de su red, es posible que la reproducción de contenido en línea no funcione bien.

## Paso 3 Instalación de la aplicación "Music Flow Player"

Descargue la aplicación "Music Flow Player" en iTunes o Google Play Store.



- A** Escriba "Music Flow Player" en la barra de búsqueda y luego toque "Buscar".



- B** Escanee el código QR usando la aplicación del escáner.

- Dependiendo del dispositivo, es posible que la aplicación "Music Flow Player" no funcione.
- La aplicación Music Flow Player estará disponible en la versión del software de la siguiente manera; SO Android: Versión 2.3.3 (o superior) / SO iOS: Versión 5.1.1 (o superior)

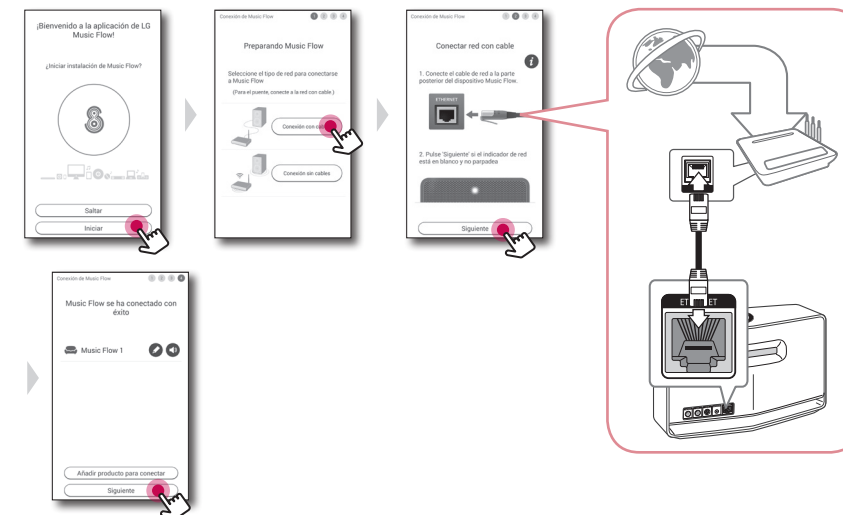
**Consejo.** El software Media Server le permite acceder a los archivos de audio almacenados en el servidor multimedia y disfrutar de ellos en su altavoz a través de la red de su hogar. En el sitio web [www.lg.com](http://www.lg.com), ingrese el nombre del modelo (NP8740 o NP8540) en la barra de búsqueda y encuentre el software para el servidor multimedia en la pestaña de soporte.

- Windows : Music Flow PC Software
- Mac OS : Nero MediaHome 4 Essentials

## Paso 4 Conexión de la red

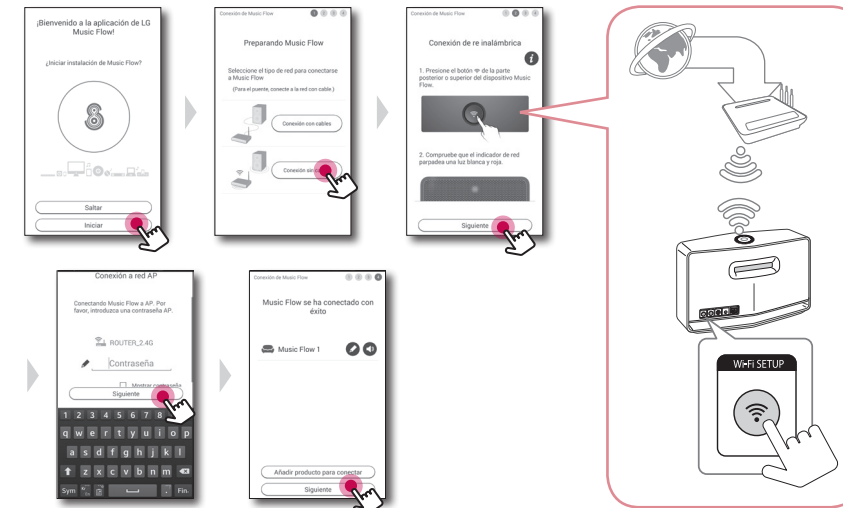
### Opción 1. Conexión por cable

En la aplicación Music Flow Player seleccione [Conexión con cables] y siga las indicaciones que se visualizan en pantalla.



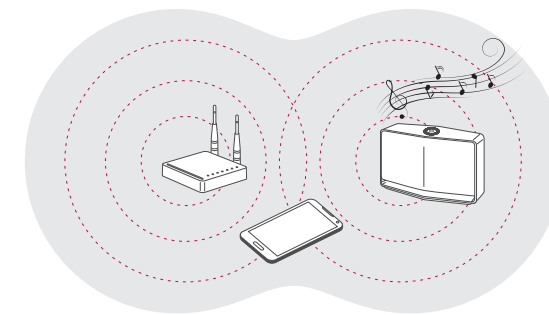
### Opción 2. Conexión inalámbrica

En la aplicación Music Flow Player seleccione [Conexión inalámbrica] y siga las indicaciones que se visualizan en pantalla.

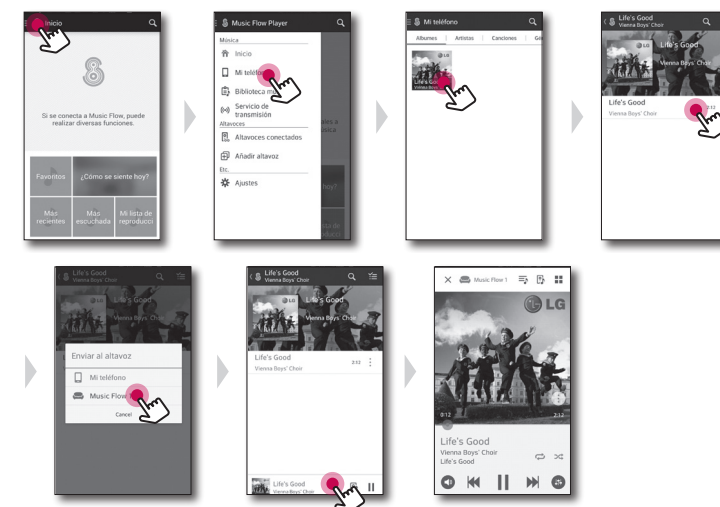


- Debe apagar el altavoz y encenderlo nuevamente si reinicia el enrutador.
- Debe realizar un restablecimiento a los valores de fábrica y configurar la conexión de red para el altavoz si instala un nuevo enrutador.

## Paso 5 Reproducción de música



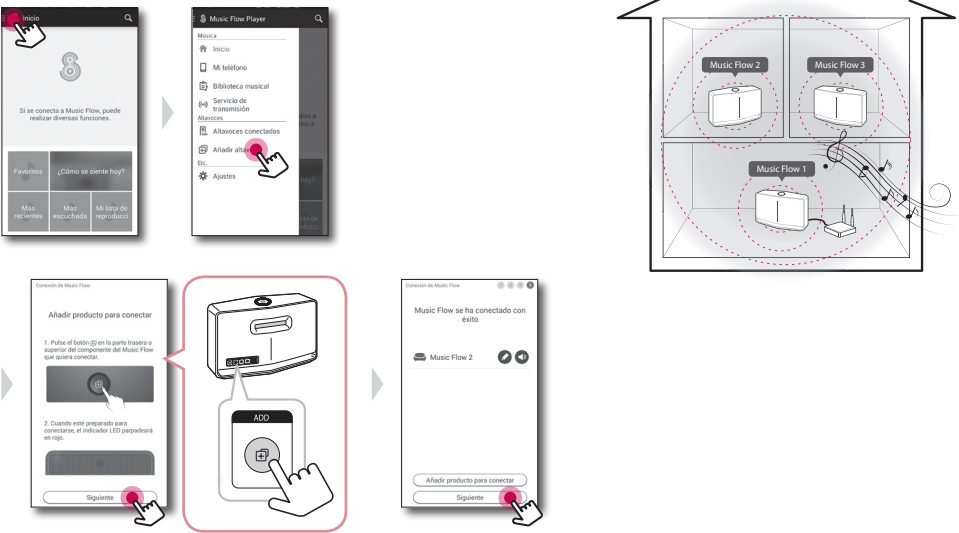
Reproducir una canción en este dispositivo



Reproducción de grupo (opcional)

Se puede agrupar cualquier cantidad de altavoces para que reproduzcan la misma música al unísono.

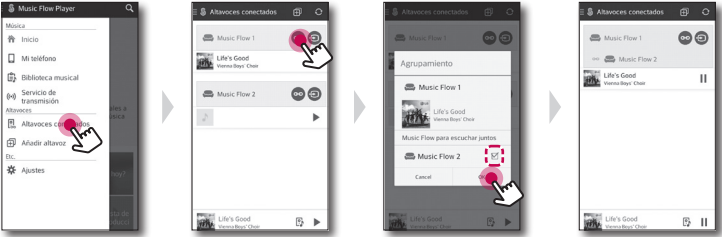
1. Agregar otro LG SMART Hi-Fi AUDIO



- Cuando disfruta de la reproducción de grupo, al menos un altavoz o puente LG R1 (opcional) debería estar conectado mediante cable LAN.
- Si los altavoces están conectados solo de forma inalámbrica, desconecte todas las conexiones inalámbricas y reconéctelas luego de conectar una con cable.

2. Agrupar

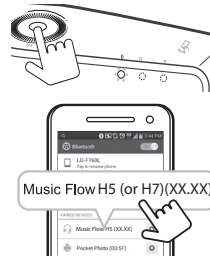
En la aplicación Music Flow Player seleccione [Altavoces conectados] y siga las indicaciones que se visualizan en pantalla.



- Si los altavoces no se agrupan, usted puede disfrutar de diferente música en cada altavoz.
- Para una reproducción de grupo suave, se recomienda seleccionar el altavoz conectado por cable LAN como altavoz principal.
- La señal débil debido a una gran distancia entre los altavoces o el enrutador inalámbrico y la interferencia de la señal pueden causar problemas de reproducción.

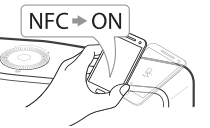
Conexión Bluetooth

1. Seleccione el modo Bluetooth con el botón **B/I/F** del altavoz.
2. En su dispositivo Bluetooth, asegúrese de que el Bluetooth está encendido y seleccione "Music Flow H5" (o H7) (XX.XX).
3. Reproducir música en su dispositivo Bluetooth.



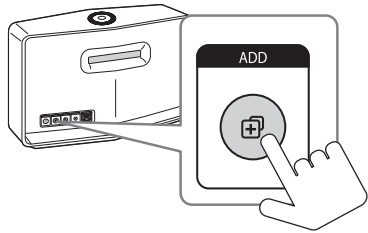
NFC para un fácil emparejamiento (solo Android)

Puede emparejar su dispositivo de manera simple y fácil al etiquetarlo sobre la marca.



- Cuando está disfrutando de la música con la aplicación Music Flow Player, se activa la reproducción continua en lugar del emparejamiento Bluetooth.

Reinicie el altavoz



Inicializar los ajustes de red

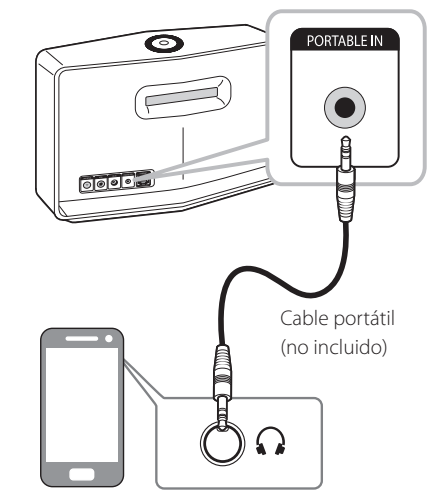
Mantenga oprimido el botón **ADD** hasta que escuche un pitido una vez. Entonces, todos los puertos de red inalámbrica se desactivan y se borra la información de la red inalámbrica almacenada.

Ajustes de fábrica

Mantenga oprimido el botón **ADD** hasta que escuche un pitido una dos veces.

- Parte del contenido de este manual puede diferir respecto a la aplicación Music Flow Player dependiendo de la versión de la aplicación.

Conexión a un dispositivo externo

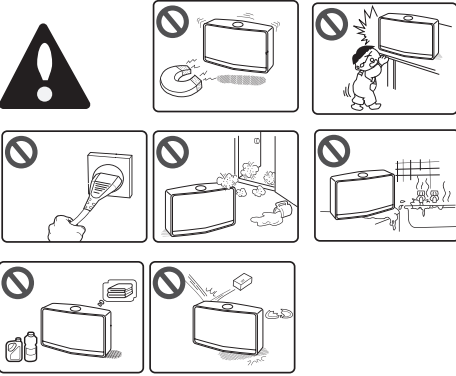
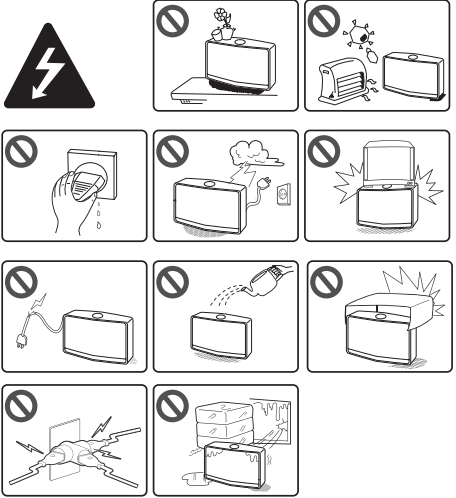


Especificación

Suministro de energía	18 V $\overline{\text{---}}$ 2.67 A (Adaptador ca/cc : DA-48A18)
Consumo de energía	NP8740 : 12 W NP8540 : 10 W
Dimensiones (An x Al x Pr)	Modo en espera de la red : 5.4 W (si todos los puertos de red están activados)
	NP8740 : Aprox. 370 x 232 x 110 mm sin la base
	NP8540 : Aprox. 340 x 207 x 88 mm sin la base
Peso neto (aprox.)	NP8740 : 4.1 kg NP8540 : 3.25 kg

Los diseños y especificaciones están sujetos a cambio sin previo aviso.

Información de seguridad



PRECAUCIÓN RIESGO DE CHOQUE ELÉCTRICO. NO ABRIR.

**PRECAUCIÓN:** PARA REDUCIR EL RIESGO DE CHOQUE ELÉCTRICO, NO RETIRE LA CUBIERTA (O LA PARTE POSTERIOR). EN EL INTERIOR NO HAY PIEZAS REPARABLES POR EL USUARIO. SOLICITE AYUDA AL PERSONAL DE SERVICIO CALIFICADO.

El símbolo del rayo con punta de flecha dentro de un triángulo equilátero pretende alertar al usuario de la presencia de voltaje peligroso no aislado en el interior del armario del producto que puede tener la magnitud suficiente para constituir un riesgo de choque eléctrico para las personas.

El signo de exclamación dentro de un triángulo equilátero pretende alertar al usuario de la presencia de instrucciones importantes (de servicio) para el funcionamiento y mantenimiento en la información que acompaña al producto.

**ADVERTENCIA:** PARA REDUCIR EL RIESGO DE INCENDIO O CHOQUE ELÉCTRICO, NO EXPONGA ESTE PRODUCTO A LA LLUVIA NI A LA HUMEDAD.

**ADVERTENCIA:** no instale el equipo en un espacio cerrado, como en un librero o mueble similar.

**PRECAUCIÓN:** el aparato no debe exponerse al agua (goteo o salpicaduras) y no debe colocarse sobre el aparato objetos llenos de líquidos, como floreros.

**PRECAUCIÓN:** no obstruya ninguno de los orificios de ventilación. Instale conforme a las instrucciones del fabricante. Las ranuras y orificios del armario cumplen un propósito de ventilación y aseguran el funcionamiento adecuado del producto, a fin de protegerlo de un posible sobrecalentamiento. Los orificios no deben obstruirse. El producto no debe colocarse sobre una cama, sofá, tapete o una superficie similar. Este producto no debe colocarse en una instalación empotrada, como un librero o estante, a menos que haya una buena ventilación y se respeten todas las instrucciones del fabricante.

**PRECAUCIÓN relacionada con el cable de alimentación**  
Para desconectar la alimentación principal, retire el cable principal de alimentación. Durante la instalación del producto, asegúrese de que el tomacorriente sea fácilmente accesible.

**AVISO:** Para la información relacionada con la seguridad, incluida la identificación del producto y las características eléctricas, consulte la etiqueta principal de la base parte inferior del aparato.

**PRECAUCIÓN:** use sólo el adaptador de CA suministrado con este dispositivo. No utilice una fuente de alimentación de otro dispositivo o de otro fabricante. El uso de otros cables o unidades de alimentación puede causar daños a la unidad e invalidar la garantía.

Instrucciones importantes de seguridad

1. Lea estas instrucciones.
2. Guarde estas instrucciones.
3. Siga todas las advertencias.
4. Siga todas las instrucciones.
5. No use este aparato cerca del agua.
6. Limpie únicamente con un paño seco.
7. No obstruya ninguna salida de ventilación. Instale de acuerdo con las instrucciones del fabricante.
8. No instale cerca de fuentes de calor como radiadores, registros de calefacción, estufas u otros aparatos (incluyendo amplificadores) que produzcan calor.
9. Respete el uso de la conexión del tomacorriente polarizado o con conexión a tierra. Un tomacorriente polarizado tiene una cuchilla más ancha que la otra. Un tomacorriente con tierra tiene dos cuchillas y una pata para tierra. La cuchilla más ancha o la pata para tierra sirven como protección. Si el tomacorriente proporcionado no se ajusta a su tomacorriente, póngase en contacto con un electricista para que lo reemplace.
10. Proteja el cable de alimentación para que no caminen sobre él o quede atorado, particularmente en contactos, en receptáculos y en el punto por donde sale del aparato.
11. Solamente use los aditamentos / accesorios especificados por el fabricante.
12. Use únicamente con el carro, estante, trípode, soporte o mesa especificados por el fabricante o que haya sido vendido junto con el aparato. Cuando use un carro, tenga cuidado cuando mueva la unidad / carro para evitar accidentes por vuelcos.
13. Desconecte este aparato durante tormentas eléctricas o cuando no vaya a usarlo por períodos prolongados.
14. Haga que todo el mantenimiento sea realizado solamente por personal técnico cualificado. Solicite mantenimiento cuando el aparato haya sufrido cualquier tipo de daño, por ejemplo, si el cable de alimentación o el tomacorriente están dañados, cuando se haya derramado líquido sobre el aparato o hayan caído objetos sobre él, cuando haya sido expuesto a lluvia o humedad, cuando no funcione con normalidad o cuando haya sufrido una caída.

