

MANUEL D'UTILISATION

Kit de superposition «multi-touch»

Veuillez lire attentivement ce manuel avant de mettre en service votre produit et conservez-le afin de pouvoir vous y référer ultérieurement.

KT-T320 KT-P430

KT-T430

KT-T490

KT-T550

TABLE OF CONTENTS

3 ASSEMBLAGE ET PRÉPARATION

- 3 Accessoires
- 4 Consignes de sécurité
- 5 Instructions d'assemblage

11 COMMENT MONTER L'IR

12 INSTRUCTIONS D'INSTALLATION

- 12 Connexion Touch USB par câble

15 AVANT UTILISATION

15 SPÉCIFICATIONS DE L'OPTION TACTILE

15 SYSTÈMES D'EXPLOITATION SUPPORTÉS

16 SPÉCIFICATIONS

20 GUIDE DE DÉPANNAGE

ASSEMBLAGE ET PRÉPARATION

Accessoires

Veillez vérifier que tous les éléments sont bien présents dans l'emballage avant d'utiliser le produit. S'il manque des éléments, contactez le revendeur auprès duquel vous avez acheté le produit. L'aspect réel des produits et des accessoires présentés dans ce manuel peut différer des illustrations.



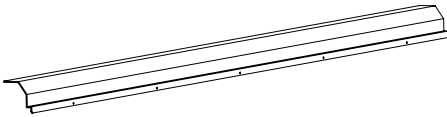
CD (Manuel d'utilisation) /
Carte



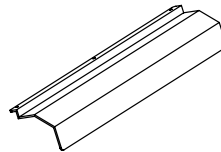
M3 x L8 Vis (1 EA)



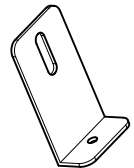
M3 x L6 Vis
KT-T320 : 9 EA
KT-T430 / KT-P430 : 14 EA
KT-T490 / KT-T550 : 16 EA



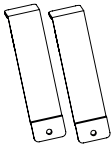
Support supérieur



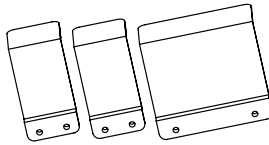
Support latéraux (2 EA)



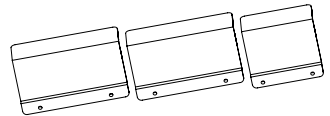
Support IR



KT-T320
Support inférieur (2 EA)



KT-T430 / KT-P430
Support inférieur (3 EA)



KT-T490 / KT-T550
Support inférieur (3 EA)



ATTENTION

- Veillez à toujours utiliser des composants de la marque afin de garantir la sécurité et les performances du produit.
- La garantie du produit ne couvre pas les blessures ou les dommages causés par l'utilisation de composants contrefaits.



REMARQUE

- Les accessoires fournis avec le produit diffèrent en fonction du modèle choisi et de la région.
- Les spécifications des produits ou le contenu de ce manuel peuvent être modifiés sans préavis en cas de mise à niveau des fonctions.

Consignes de sécurité

- Si vous êtes un installateur professionnel, veuillez lire ce manuel attentivement avant d'installer le produit.
- Si vous êtes un installateur professionnel, veuillez donner ce manuel à l'utilisateur après l'installation et veiller à ce qu'il le lise également avec attention et le conserve pour référence ultérieure.
- Après avoir lu ce guide, conservez-le afin de pouvoir vous y référer ultérieurement.



ATTENTION

- Le produit doit être installé par un installateur qualifié, recommandé par votre revendeur.
 - L'installation du produit par une personne non qualifiée est très dangereuse et peut entraîner des blessures.
- Lorsque vous déplacez le produit ou le remettez à sa place après installation, contactez un installateur qualifié, recommandé par votre revendeur.
 - L'installation ou le déplacement du produit doivent être confiés à un professionnel qualifié. Le déplacement ou l'installation du produit par des personnes non qualifiées peuvent entraîner des risques de sécurité.
- N'accrochez pas les câbles d'alimentation ou de signal situés à l'arrière de l'écran lorsque vous fixez l'écran au mur.
 - Les câbles endommagés risquent de provoquer un incendie, une électrocution ou un dysfonctionnement du produit.
 - Maintenez l'écran à la verticale lorsque vous le fixez au mur.
- Le produit doit être installé à un endroit pouvant supporter tout son poids.
 - Si le produit est placé sur une surface n'offrant pas une résistance suffisante, il risque de tomber et de provoquer des blessures.
 - Vérifiez le poids maximum autorisé pour la fixation murale (LSW230B : 40 kg , LSW350B : 50 kg).
- Ne vous suspendez pas à ce produit. Protégez-le des chocs après l'installation.
 - Le produit risque de tomber et de provoquer des blessures.
- Les modèles avec kit Multi-touch Overlay ne peuvent pas être installés sur des socles.
 - Le produit pourrait tomber.

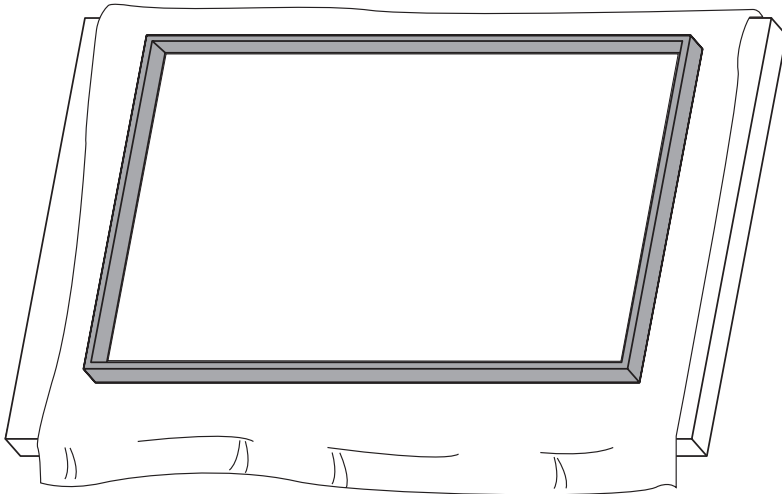
Instructions d'assemblage

- L'aspect réel du produit peut différer de l'illustration.

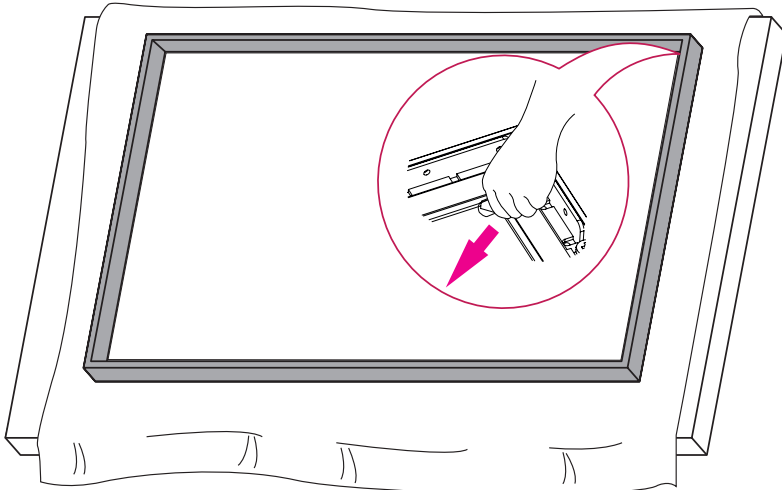
! REMARQUE

- Avant d'installer le produit, veillez à essuyer toute goutte d'eau ou de matières étrangères à l'intérieur ou à l'extérieur du panneau en verre à l'aide d'un chiffon doux.
- Lors de l'utilisation du produit, en cas de constatation de présence de goutte d'eau ou de matières étrangères à l'intérieur ou à l'extérieur du panneau en verre, veillez à les essuyer à l'aide d'un chiffon doux.
- Assemblez le produit dans un environnement propre et non pollué afin d'éviter la pénétration de poussière ou de matières étrangères.

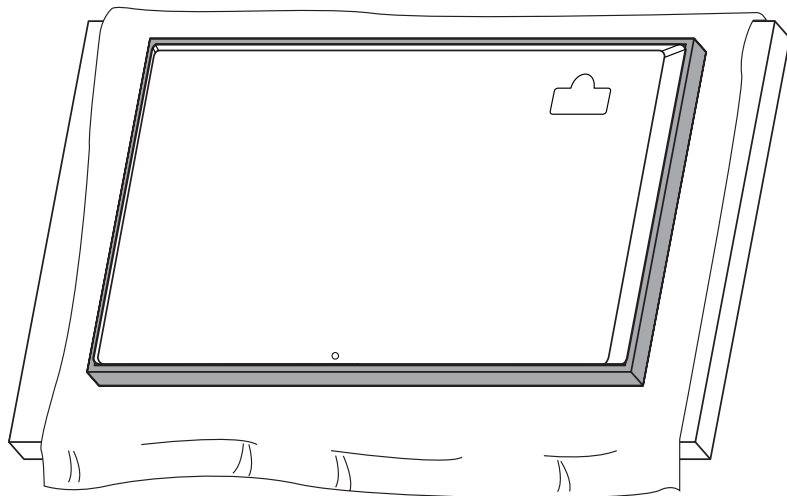
1 Placez un chiffon doux sur la table et placez le kit Multi-Touch Overlay dessus, tel qu'illustré.



2 Retirez le film de protection interne en utilisant la languette dans le coin supérieur droit de la vitre, comme sur l'illustration.

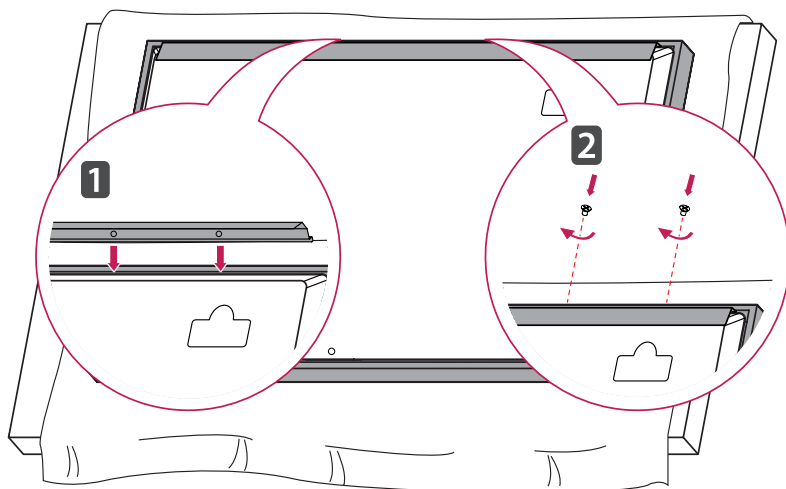


- 3 Placez le produit d'affichage sur le kit Multi-Touch Overlay, tel qu'illustré.



- 4 Utilisez les vis et le support supérieur fourni pour rendre le produit stationnaire.

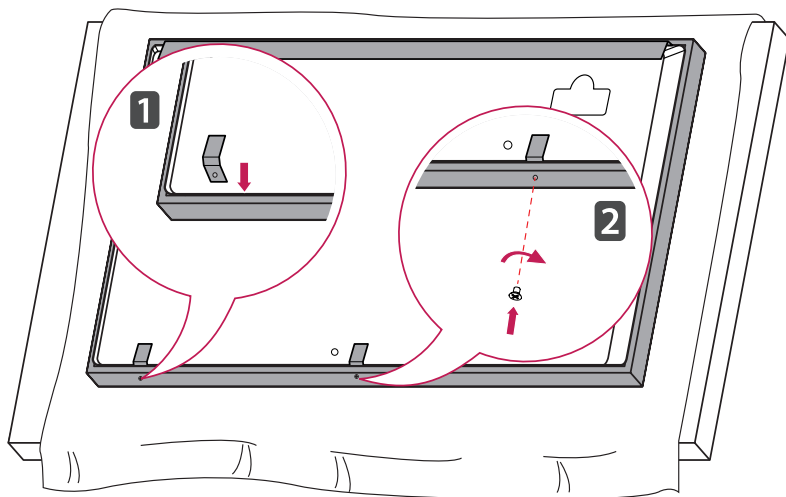
- Nombre de vis pour fixer le support supérieur :
 - KT-T320 : 3 vis
 - KT-T430 / KT-P430 / KT-T490 / KT-T550 : 4 vis



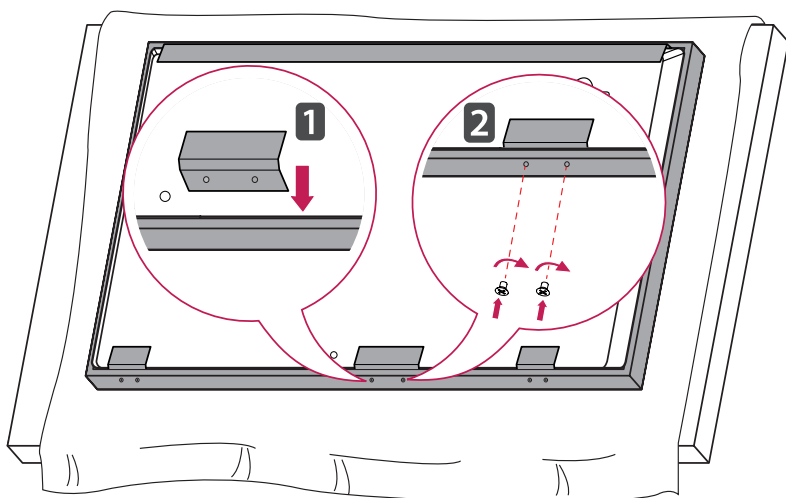
5 Utilisez les vis pour fixer le produit sur le support inférieur fourni.

KT-T320

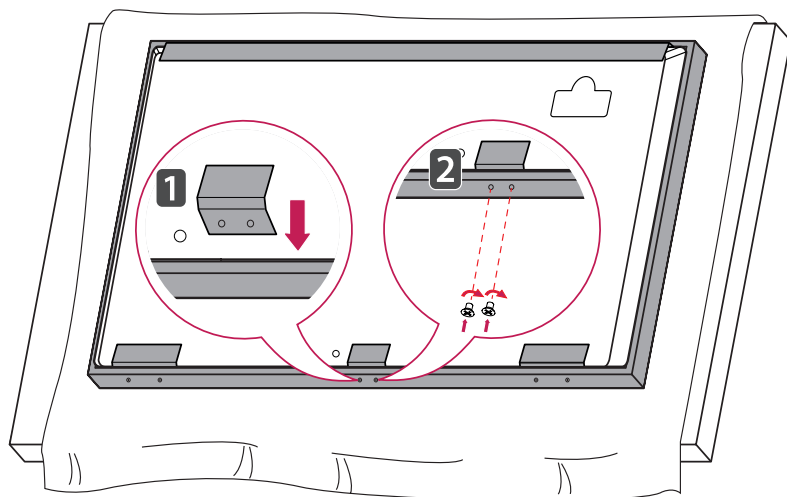
FRANÇAIS



KT-T430 / KT-P430

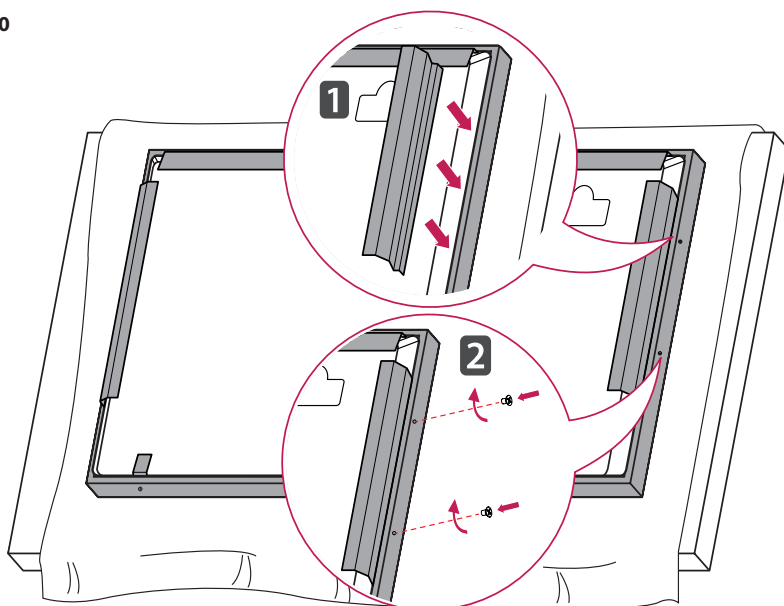


KT-T490/ KT-T550

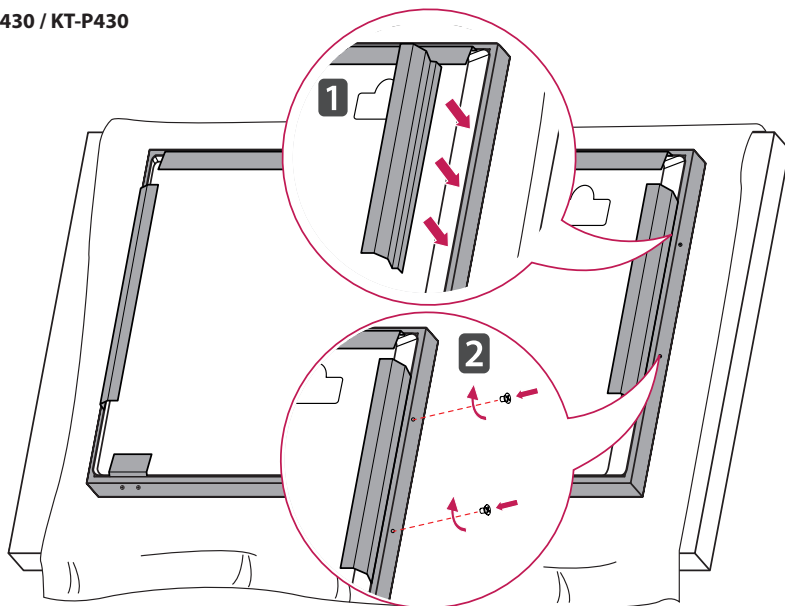


6 Utilisez les vis pour fixer le produit sur les supports latéraux fournis.

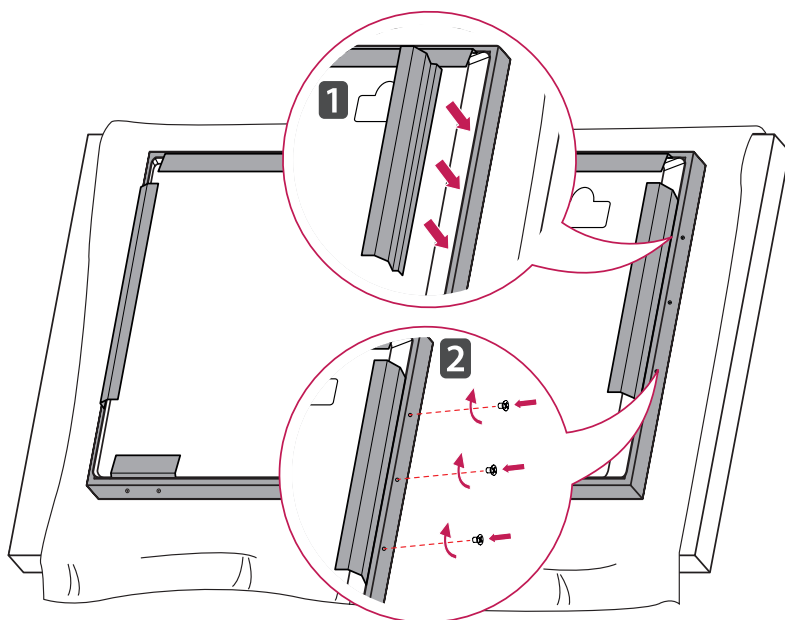
KT-T320



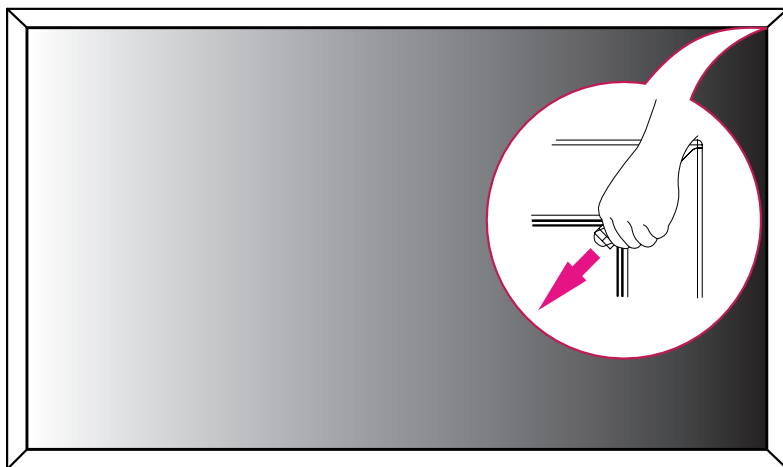
KT-T430 / KT-P430



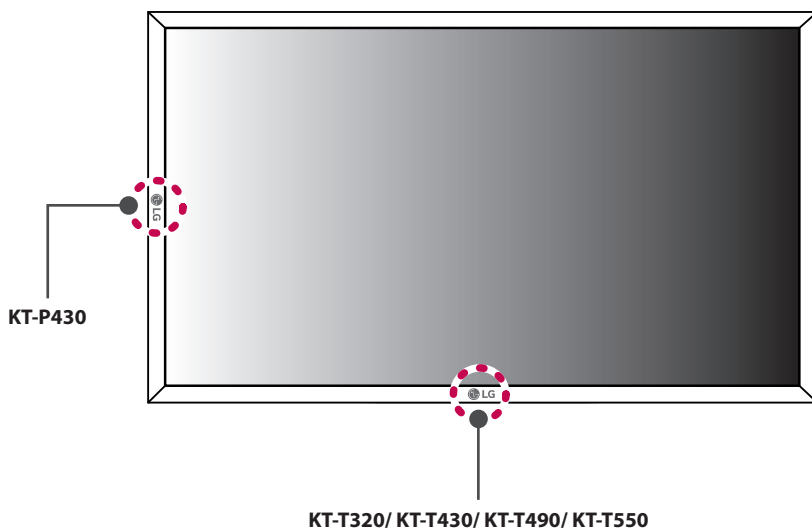
KT-T490/ KT-T550



- 7 Retirez le film de protection externe en utilisant la languette dans le coin supérieur droit de la vitre, comme sur l'illustration.



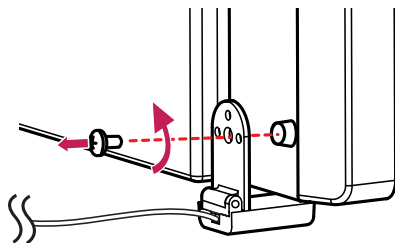
ATTENTION



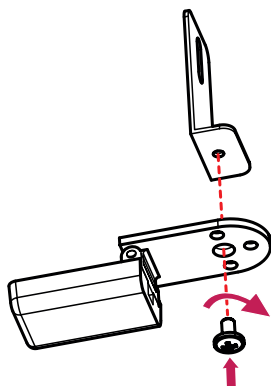
Comment monter l'IR

- S'applique uniquement aux modèles **SM5B, **SM5KB, et **SM3B.
- L'image peut varier en fonction du modèle.

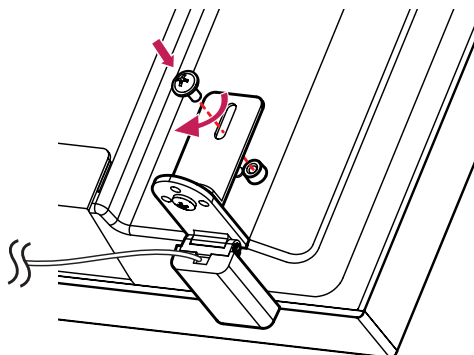
1 Retirez le capteur IR du moniteur.



2 Fixez le capteur IR au support IR.



3 Fixez le capteur IR et le support IR au moniteur.

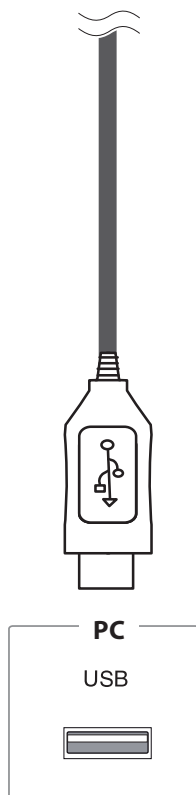


Instructions d'installation

Connexion Touch USB par câble

Connectez le câble USB allant de la partie latérale du produit à l'ordinateur.

Partie latérale du produit



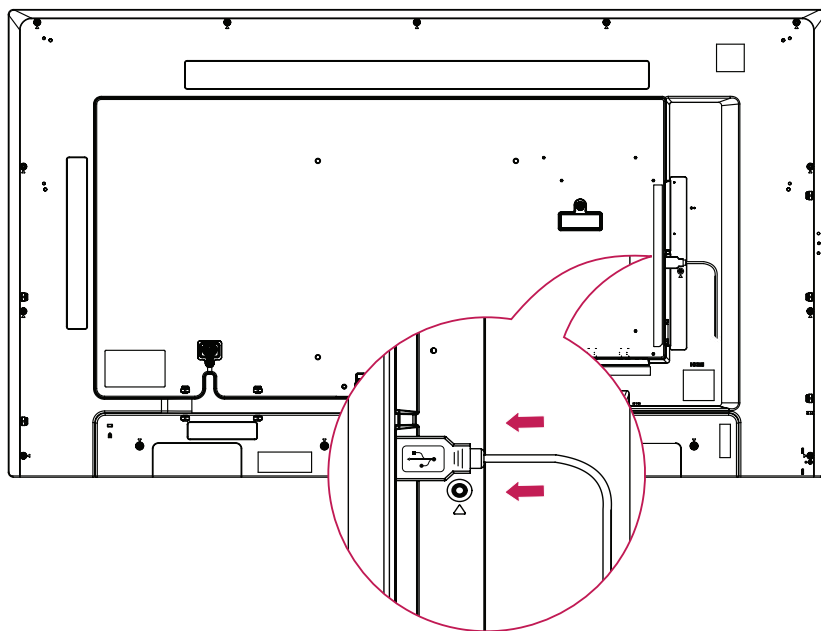
ATTENTION

- Le produit peut ne pas fonctionner si vous utilisez un câble d'extension USB.
- Lors de la connexion d'un câble USB ou dans les 3 secondes suivant sa connexion, il se peut que l'écran tactile ne réponde pas correctement.

Connectez le câble TOUCH USB sur le côté du produit au port USB situé à l'arrière du moniteur.

- KT-T320/ KT-T430/ KT-T490/ KT-T550

Face arri re du produit

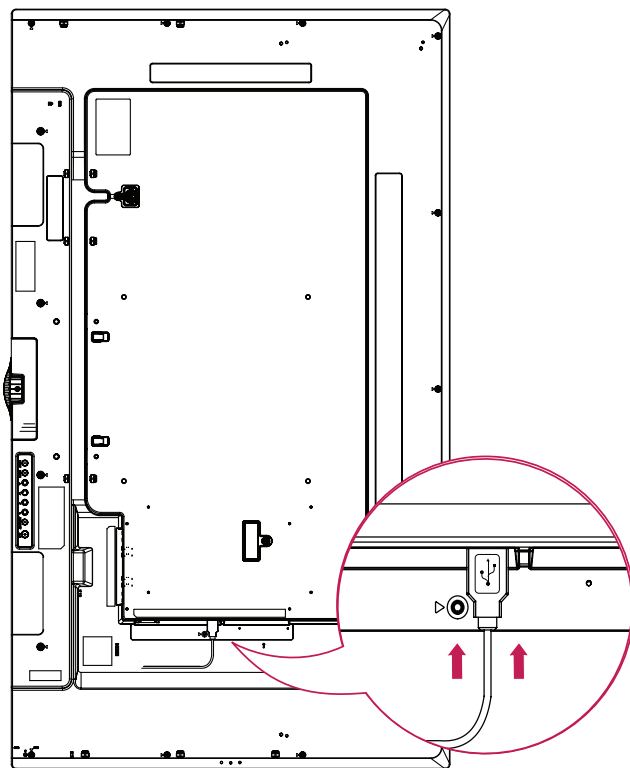


ATTENTION

- Fonction non prise en charge sur certains modèles.
- L'image peut être différente selon le modèle.
- S'il y a un changement d'environnement d'installation (lampes, etc.), veuillez retirer et reconnectez le câble TOUCH USB.

- KT-P430

Face arrière du produit

**ATTENTION**




- Fonction non prise en charge sur certains modèles.
- L'image peut être différente selon le modèle.
- S'il y a un changement d'environnement d'installation (lampes, etc.), veuillez retirer et reconnectez le câble TOUCH USB.

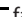
Avant utilisation

Définissez le mode d'image du moniteur en **MODE JEU**.
Pour plus d'informations sur la façon de définir le mode, voir le manuel d'utilisation du moniteur.

Spécifications de l'option tactile

Multi-touch	10 points
Systèmes d'exploitation pris en charge	Windows 7, Windows 8, Windows 8.1, Android, Linux, système d'exploitation Mac
Méthode de saisie	Stylets, doigts, gants, etc.
Temps de réponse tactile	9 ms (1 point) à 15 ms (10 points)
Précision de l'option tactile	1 mm

Tension de fonctionnement	4,65 V  à 5,25 V 
Consommation électrique	Max. 1,31 W
Puissance nominale	5 V  0,3 A

~ fait référence au courant alternatif (AC), et  fait référence au courant continu (DC).

Systèmes d'exploitation supportés

	Mouse/ 1 point	Digitizer	Gestures/ 10 points	Plug and Play
Windows 10	O	O	O	O
Windows 8.1	O	O	O	O
Windows 8	O	O	O	O
Windows 7 & Embedded P	O	O	O	O
	* Windows 7 Service Pack doit être installé.			
système d'exploitation Mac	O ¹⁾	O ¹⁾	O ¹⁾	O ¹⁾
Linux ²⁾	O	O	O (Kernel 3,9 ou supérieur)	O (Kernel 3,9 ou supérieur)
Android ²⁾	O	O	O (Kernel 3,9 ou supérieur)	O (Kernel 3,9 ou supérieur)
Fonctions	Clic, glisser, double-clic	Fonctions de la souris, Clic droit, effleurement, panoramique avec inertie	Fonction souris et numériseur, appui et clic, rotation, zoom avant/arrière	

- Windows 2000 et les versions antérieures de Windows ne sont pas prises en charge.
- ¹⁾Le pilote correct doit être installé.
- Les applications de systèmes d'exploitation autres que Windows 8 et Windows 7 Professional sont susceptibles de ne pas prendre en charge la fonction « multi-touch ».
- ²⁾Pour les équipements sous Android ou Linux (décodeurs, etc.), la fonction tactile peut ne pas fonctionner si Touch Drive n'est pas activé dans le système d'exploitation.

Spécifications

Les spécifications du produit ci-dessous peuvent être modifiées sans préavis pour améliorer les fonctionnalités du produit.

Modèle	Dimensions (mm)			Poids (kg)
	Largeur	Hauteur	Profondeur	
KT-T320	756	449	23,5	4,1
KT-T430 KT-P430	997	586	23,5	6,5
KT-T490	1 132	660	23,5	8,0
KT-T550	1 266	739	23,5	9,7

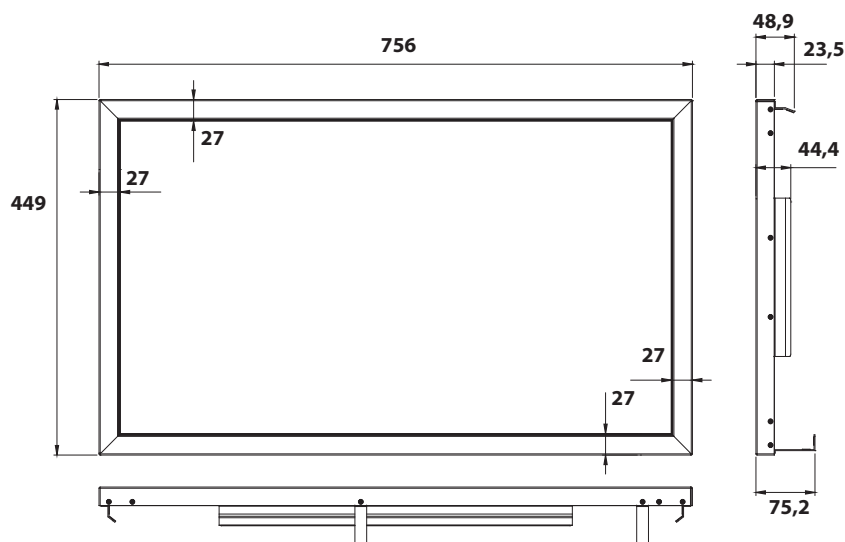
Conditions d'utilisation	Température de fonctionnement Taux d'humidité de fonctionnement	De 0 °C à 40 °C De 10 % à 80 %
	Température de stockage Taux d'humidité de stockage	De -20 °C à 60 °C De 5 % à 85 %

Dimensions

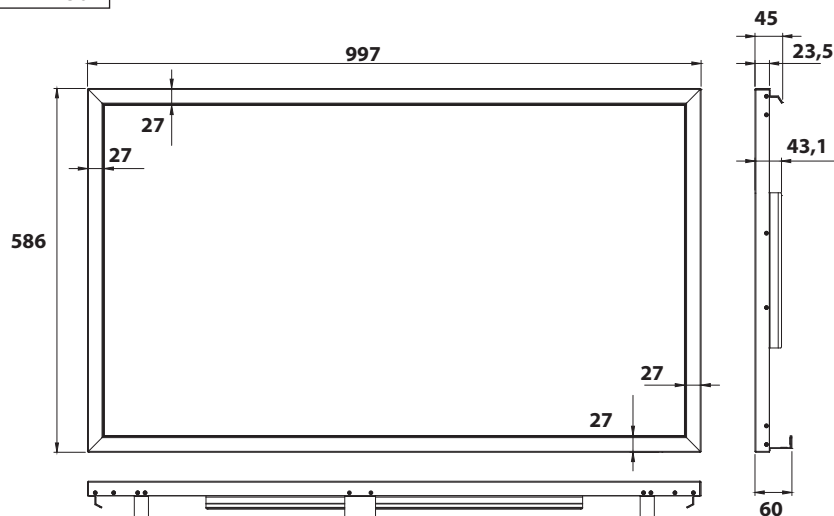
L'aspect réel des produits et des accessoires présentés dans ce manuel peut différer des illustrations.
Les spécifications produit peuvent être modifiées sans préavis en cas de mise à niveau des fonctions.

[Unité : mm]

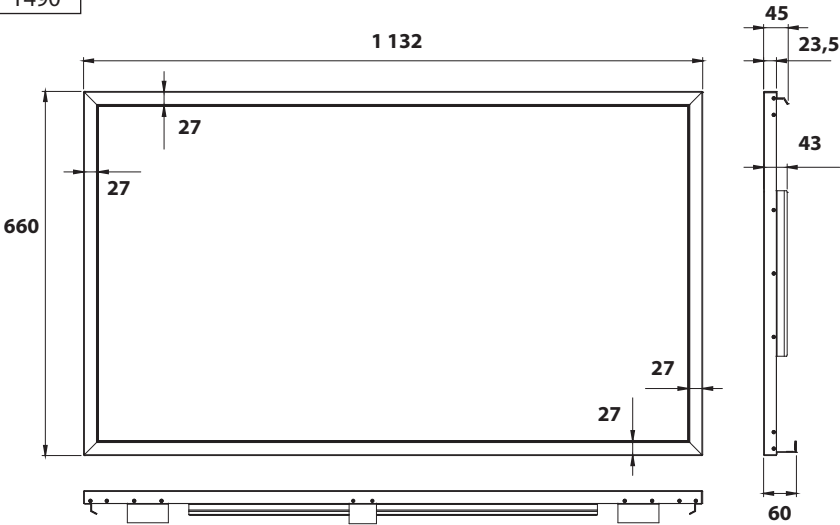
KT-T320



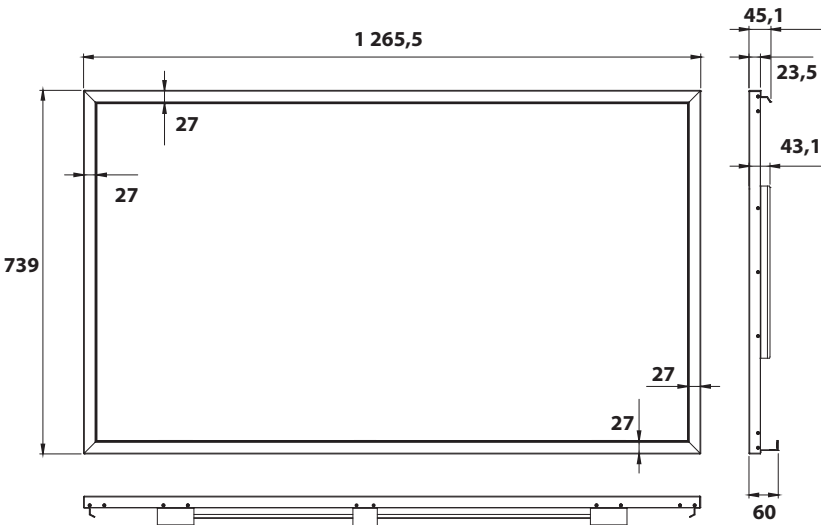
KT-T430



KT-T490



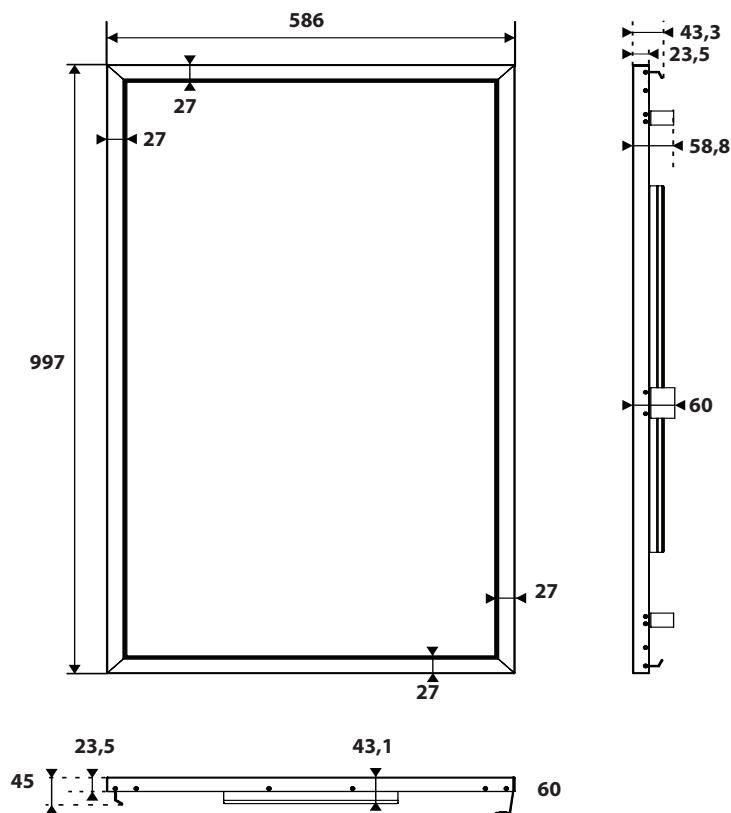
KT-T550



[Unité : mm]

KT-P430

FRANÇAIS



Guide de dépannage

L'option tactile ne fonctionne pas du tout.

Problème	Solution
L'option tactile ne fonctionne pas du tout.	<ul style="list-style-type: none"> • Vérifiez la connexion du câble USB. <ul style="list-style-type: none"> - Ce problème peut survenir lorsque le câble USB entre le PC et l'écran n'est pas branché. Vérifiez le câble USB et reconnectez-le. • Contrôlez l'alimentation de votre PC. <ul style="list-style-type: none"> - Ce problème peut survenir lorsque le PC est hors tension. Vérifiez que le câble d'alimentation de votre PC est correctement branché à une prise secteur, puis redémarrez votre PC. • Redémarrez votre PC. <ul style="list-style-type: none"> - La fonction tactile peut ne pas répondre lorsque le système est éteint en raison de l'instabilité du réseau. • Vérifiez le branchement du câble de signal. <ul style="list-style-type: none"> - Si votre PC et votre écran ne sont pas connectés à l'aide d'un câble de signal, la fonction tactile ne répondra pas. Vérifiez le branchement du câble de signal.
L'emplacement tactile ne correspond pas aux coordonnées tactiles.	<ul style="list-style-type: none"> • Utilisez le programme d'étalonnage pris en charge par votre système d'exploitation ou application pour effectuer des corrections.
Lors de l'utilisation de plusieurs écrans, la fonction tactile est appliquée à un écran différent de celui que je voulais.	<ul style="list-style-type: none"> • Définissez le produit comme écran par défaut.
La fonction tactile multi-point 10 points ne fonctionne pas.	<ul style="list-style-type: none"> • Assurez-vous que votre système d'exploitation prend en charge la fonction tactile multi-point. • Assurez-vous que votre contenu prend en charge la fonction tactile multi-point 10 points. <ul style="list-style-type: none"> - Le logiciel utilisé (ex : Flash Player, Paint, etc.) peut ne pas prendre en charge la fonction tactile multi-point 10 points. • Relancez le logiciel (Flash Player, Paint, etc.). • Redémarrez votre PC. • Si l'écart entre deux points tactiles est de 25 mm ou moins, des erreurs tactiles peuvent se produire. • La prise en charge de la fonction tactile multi-point 10 points peut être instable sur les bords de l'écran tactile. • L'utilisation de la fonction tactile multi-point 10 points pour tracer un trait peut entraîner une rupture des traits.



Le nom du modèle et les numéros de série de l'écran sont indiqués à l'arrière ou sur le côté de l'écran.

Modèle _____

Numéro de série _____

ATTENTION -cet appareil est un produit de catégorie A. Dans un environnement domestique, cet appareil peut provoquer des interférences radio ; si tel est le cas, vous devez prendre les mesures appropriées.

Modèles compatibles

(Pour plus de détails sur les modèles compatibles, contactez votre revendeur ou reportez-vous au guide de l'utilisateur.)