

MANUEL D'UTILISATION

Sécurité et références

Écran

Veillez lire ce manuel attentivement avant d'utiliser votre appareil et conservez-le pour pouvoir vous y reporter ultérieurement.

27ART10AKPL



www.lg.com

Imprimé en Corée

Consignes de sécurité importantes

- Lisez ces consignes.
- Conservez ces consignes.
- Soyez attentif à tous les avertissements.
- Suivez toutes les consignes.
- N'utilisez pas cet appareil près de l'eau.
- Nettoyez-le uniquement avec un linge sec.
- Ne bloquez pas les ouvertures d'aération. Installez l'appareil en respectant les consignes du fabricant.
- N'installez pas l'appareil près de sources de chaleur comme les radiateurs, les bouches de chaleur, les fours et tout autre appareil (y compris les amplificateurs) produisant de la chaleur.
- Ne contournez pas la fonctionnalité sécuritaire de la fiche polarisée ou de la prise de mise à la terre. Une fiche polarisée est munie de deux lames, dont l'une est plus large que l'autre. Une fiche de mise à la terre comporte deux lames et une broche de mise à la terre. La lame la plus large ou la broche de mise à la terre sont fournies pour votre sécurité. Si la fiche fournie ne s'insère pas dans votre prise, consultez un électricien pour la remplacer.
- Protégez le cordon d'alimentation de manière à ce qu'il ne soit ni piétiné ni pincé, particulièrement près de la fiche, des prises de courant et du point de sortie de l'appareil.
- N'utilisez que les articles ou les accessoires recommandés par le fabricant.
- Utilisez uniquement avec un chariot, un socle, un trépied ou une table recommandé par le fabricant ou vendu avec l'appareil. Si vous déplacez l'appareil à l'aide d'un chariot, faites preuve de prudence afin de prévenir les blessures causées par un basculement.



- Débranchez cet appareil pendant les orages électriques ou lorsqu'il n'est pas utilisé pendant de longues périodes.
- Confiez l'ensemble des réparations à du personnel qualifié. Une intervention est nécessaire dans les cas suivants : si la prise ou le cordon d'alimentation est endommagé, si un liquide a été renversé sur l'appareil ou si des objets sont tombés dans l'appareil, si l'appareil a été exposé à la pluie ou à l'humidité, s'il ne fonctionne pas normalement ou s'il est tombé.

En utilisant ce produit, vous acceptez que tous les différends entre vous et LG découlant de ce produit ou s'y rapportant de quelque façon que ce soit (y compris, mais sans s'y limiter, les différends relatifs à la garantie) soient résolus par arbitrage exécutoire, sur une base individuelle, à moins que les lois de votre province ou de votre territoire ne le permettent pas ou, dans le cas d'autres juridictions, si vous choisissez de vous retirer. Précisons que cette disposition d'arbitrage ne s'applique pas aux consommateurs qui résident en Ontario et au Québec.

Des renseignements supplémentaires sur les modalités de la convention d'arbitrage (y compris les détails sur la procédure de règlement des différends) sont accessibles à l'adresse www.lg.com/ca_fr/arbitrage ou dans votre manuel d'utilisation.

- 1 **Avertissements! Consignes de sécurité**
- 2 **Préparation**
 - Détails de l'installation
- 3 **Démarrage du produit**
 - Mise sous tension du produit
- 4 **Utilisation de la télécommande**
 - Utilisation de la télécommande
 - Connexion d'appareils intelligents à l'aide du balisage de communication en champ proche (NFC)
- 5 **Connexions**
- 6 **Dépannage**
- 7 **Caractéristiques techniques**
 - Renseignements sur l'avis de logiciel libre
 - Licences
- 8 **Réglementation**

Avant de lire ce manuel

- Le manuel d'utilisation de ce produit se compose de deux parties : le manuel du propriétaire et le guide d'utilisation. Le manuel du propriétaire explique les étapes d'installation du produit acheté et le guide d'utilisation électronique montre comment utiliser les différentes fonctionnalités du produit.



Manuel du propriétaire

Le manuel du propriétaire contient des instructions de sécurité à respecter lors de l'utilisation du produit. Il explique également comment connecter un périphérique externe au produit et comment utiliser la télécommande. Pour en savoir plus sur les composants et les instructions d'installation, consultez le guide séparé fourni avec le produit.

Guide d'utilisation

Le guide d'utilisation électronique stocké dans le produit fournit de plus amples renseignements sur l'utilisation des différentes fonctionnalités.

Sur la télécommande, sélectionnez le menu comme indiqué ci-dessous.

- Pour ouvrir le GUIDE D'UTILISATION  →  → [Assistance] → [Guide d'utilisation]

Articles supplémentaires offerts en option

- Un câble pour connecter des périphériques externes doit être acheté séparément.

✓ Remarques

- LG Electronics n'est pas responsable des défaillances du produit ou des blessures causées par l'utilisation de produits d'imitation non authentiques.
- Les composants et accessoires du produit sont susceptibles d'être modifiés sans préavis par le biais d'améliorations des performances. Le nom ou la conception du modèle peuvent être modifiés en fonction des conditions ou des politiques du fabricant.
- Les images présentées dans ce manuel peuvent différer du produit réel.

1 Avertissements! Consignes de sécurité



MISE EN GARDE
RISQUE DE DÉCHARGE ÉLECTRIQUE
NE PAS OUVRIR



MISE EN GARDE : AFIN DE RÉDUIRE LE RISQUE DE DÉCHARGE ÉLECTRIQUE, NE RETIREZ PAS LE COUVERCLE (OU LE PANNEAU ARRIÈRE). AUCUNE PIÈCE POUVANT ÊTRE RÉPARÉE PAR L'UTILISATEUR NE SE TROUVE À L'INTÉRIEUR DE L'APPAREIL. CONFIEZ L'ENTRETIEN DE CET APPAREIL À DU PERSONNEL QUALIFIÉ.

 Ce symbole a pour fonction d'alerter l'utilisateur de la présence d'une tension dangereuse non isolée à l'intérieur du boîtier de l'appareil qui pourrait être d'une puissance suffisante pour causer une décharge électrique.

 Ce symbole vise à alerter l'utilisateur de la présence de consignes d'utilisation et d'entretien importantes dans la documentation accompagnant l'appareil.

AVERTISSEMENT : AFIN DE RÉDUIRE LE RISQUE D'INCENDIE ET DE DÉCHARGE ÉLECTRIQUE, N'EXPOSEZ PAS CE PRODUIT À LA PLUIE OU À L'HUMIDITÉ.

- POUR ÉVITER LA PROPAGATION DES FLAMMES, MAINTENEZ À TOUT MOMENT CE PRODUIT LOIN DES BOUGIES OU D'AUTRES ÉLÉMENTS À FLAMMES NUES.
- **Ne placez pas le produit et/ou la télécommande dans les environnements suivants :**
 - En exposition directe à la lumière du soleil.
 - Dans une zone avec une forte humidité comme une salle de bains.
 - À proximité d'une source de chaleur comme une cuisinière et tout autre appareil produisant de la chaleur.
 - À proximité des comptoirs de cuisine ou des humidificateurs où ils peuvent facilement être exposés à de la vapeur ou à de l'huile.
 - Dans une zone exposée à la pluie ou au vent.
 - Dans une zone présentant un risque de ruissellement ou d'éclaboussure. Évitez de poser des objets contenant du liquide (p. ex. vase, tasse) sur l'appareil ou au-dessus de celui-ci (p. ex. sur une tablette).
 - À proximité d'objets inflammables comme de l'essence ou des bougies, ou en exposition directe à un système de climatisation.
 - Dans un endroit très poussiéreux.
 - Sur des meubles non sécurisés ou en hauteur, tels que des étagères ou des bibliothèques.

Cela pourrait entraîner des risques d'incendie, de décharge électrique, de combustion, d'explosion, de mauvais fonctionnement ou d'altération du produit.

• Aération

- Installez votre produit à un endroit où l'aération est suffisante. Ne l'installez pas dans un espace restreint comme une bibliothèque.
- N'installez pas le produit sur un tapis ou un coussin.
- N'obstruez pas les ouvertures de l'appareil et ne le recouvrez pas avec du tissu ou tout autre matériau lorsqu'il est branché.
- Prenez soin de ne pas toucher aux ouvertures d'aération. Lorsque le produit fonctionne pendant une longue période, les ouvertures d'aération peuvent devenir chaudes.
- Protégez le cordon d'alimentation contre les dommages physiques ou mécaniques. Veillez notamment à ce qu'il ne soit pas tordu, déformé, pincé, coincé dans une porte ou piétiné. Soyez particulièrement attentif aux fiches, aux prises de courant murales et à l'emplacement de sortie du cordon sur l'appareil.
- Ne déplacez pas le produit lorsque le cordon d'alimentation est branché.
- N'utilisez pas un cordon d'alimentation endommagé ou desserré.
- Assurez-vous de bien saisir la fiche lorsque vous débranchez le cordon d'alimentation. Ne tirez pas sur le cordon d'alimentation pour débrancher le produit.
- Ne branchez pas trop d'appareils dans une même prise de courant alternatif, car cela pourrait causer un incendie ou une décharge électrique.

- **Débranchement de l'appareil de la source d'alimentation principale**

- La fiche d'alimentation permet de débrancher l'appareil. La fiche d'alimentation doit rester accessible en tout temps afin de pouvoir débrancher l'appareil en cas d'urgence.
- Ne laissez pas vos enfants grimper sur le produit ou s'agripper dessus. Autrement, le produit pourrait tomber et causer des blessures graves.
- **Mise à la terre** (sauf pour les appareils non mis à la terre) :
 - Le produit doté d'une fiche électrique à trois broches mise à la terre doit être branché dans une prise électrique c.a. à trois broches mise à la terre. Assurez-vous que le câble de mise à la terre est branché correctement afin d'éviter les risques de décharge électrique.
- Ne touchez jamais cet appareil ou l'antenne en cas d'orage. Vous pourriez recevoir une décharge électrique.
- Assurez-vous que le cordon d'alimentation est correctement branché au produit et à la prise murale. Sinon, la fiche et la prise peuvent être endommagées, et, dans des cas extrêmes, un incendie peut se produire.
- N'insérez pas d'objets métalliques ou inflammables dans le produit. Si un corps étranger tombe dans l'appareil, débranchez le cordon d'alimentation et communiquez avec le service à la clientèle.
- Ne touchez pas l'extrémité du cordon d'alimentation lorsqu'il est branché. Vous pourriez recevoir une décharge électrique.

- **Si l'une des situations énoncées ci-dessous se produit, débranchez immédiatement le produit et communiquez avec le service à la clientèle de votre région.**

- Si le produit a été endommagé.
 - Si de l'eau ou une autre substance s'infiltré dans le produit (dans l'adaptateur c.a., le cordon d'alimentation ou le produit).
 - Si une odeur de fumée ou une odeur étrange se dégage du produit.
 - En cas d'orage ou de périodes d'inutilisation prolongées.
- Si elle n'est pas débranchée, la source d'alimentation électrique reste connectée à l'appareil, même lorsque le produit a été éteint au moyen de la télécommande ou du bouton.
- N'utilisez pas d'appareils électriques à haute tension à proximité du produit (p. ex. tue-mouches électrique). Cela pourrait entraîner un mauvais fonctionnement de l'appareil.
 - Ne tentez en aucun cas de réaliser des modifications sur cet appareil sans avoir obtenu l'autorisation écrite de LG Electronics. Cela pourrait entraîner des risques d'incendie ou de décharge électrique. Si vous désirez effectuer un entretien ou une réparation, communiquez avec le service à la clientèle de votre région. Une modification non autorisée pourrait entraîner la révocation de l'autorisation d'utilisation de cet appareil.
 - N'utilisez que des pièces supplémentaires ou des accessoires approuvés par LG Electronics. Sinon, cela pourrait entraîner des risques d'incendie, de décharge électrique, de mauvais fonctionnement ou d'altération du produit.
 - Ne démontez jamais l'adaptateur c.a. ou le cordon d'alimentation. Cela peut provoquer un incendie ou une décharge électrique.
 - Manipulez l'adaptateur avec soin pour éviter de l'échapper ou de le frapper contre d'autres objets. Un impact pourrait l'endommager.
 - Pour réduire les risques d'incendie ou de décharge électrique, ne touchez pas le produit si vous avez les mains mouillées. Si les broches de la fiche du cordon d'alimentation sont mouillées ou couvertes de poussière, séchez ou époussetez la fiche soigneusement.
 - Veuillez vous assurer que l'appareil est installé près de la prise murale à laquelle il est connecté et que la prise est facilement accessible.

• Piles

- Rangez les accessoires (piles ou autres) dans un lieu sûr et hors de la portée des enfants.
- Ne court-circuitez pas les piles, ne les démontez pas et ne les laissez pas surchauffer. Ne jetez pas les piles dans le feu. Les piles ne doivent pas être exposées à une chaleur excessive.
- Mise en garde : Il existe un risque d'incendie ou d'explosion si les piles sont remplacées par un type de pile incompatible.
- Ne rangez et ne transportez pas le produit à des pressions inférieures à 11,6 kPa (1,68 psi) et à des altitudes supérieures à 15 000 m (49 212,5 pieds).

• Déplacement

- Lorsque vous déplacez l'appareil, assurez-vous qu'il est éteint et débranché et que tous les câbles ont été retirés. La présence d'au moins deux personnes peut être requise pour déplacer des produits plus volumineux. N'exercez aucune pression sur le panneau avant du produit. Cela pourrait endommager le produit ou entraîner des risques d'incendie ou de blessures.
- Faites attention à ne pas vous coincer les mains, les pieds, les cheveux ou les vêtements dans la partie inférieure du socle ou dans les roues.

- Conservez le matériel d'emballage anti-humidité ou l'emballage en vinyle hors de la portée des enfants.
- Évitez de heurter l'appareil et assurez-vous qu'aucun objet ne tombe dans celui-ci ou n'entre en contact avec l'écran.
- N'appuyez pas fortement sur l'écran avec votre main ou un objet pointu (p. ex. ongle, crayon, stylo) et évitez d'égratigner l'écran. Cela pourrait l'endommager.

• Nettoyage

- Lors du nettoyage, débranchez le cordon d'alimentation et essuyez l'appareil à l'aide d'un chiffon doux et sec. Ne vaporisez pas d'eau ou d'autres liquides directement sur le produit. Ne nettoyez pas votre appareil à l'aide de produits chimiques qui peuvent l'endommager ou endommager son panneau, y compris du nettoyant pour vitres, tout type de purificateur d'air, de l'insecticide, du lubrifiant, de la cire (pour voiture ou industrielle), des nettoyeurs abrasifs, du diluant, du benzène, de l'alcool, etc. Cela pourrait entraîner des risques de décharge électrique ou endommager le produit.

- Ne soumettez pas l'écran tactile à des chocs violents. Cela pourrait endommager les capteurs tactiles (écran tactile).
- Ne soumettez pas l'adaptateur à un choc externe.
 - Cela peut endommager l'adaptateur.
- Si le tissu situé à l'arrière du produit entre en contact avec une substance étrangère, essayez-le immédiatement à l'aide d'un tissu ou d'un chiffon propre et humide.
 - S'il n'est pas nettoyé immédiatement, cela peut laisser une tache.

• Précautions à prendre lors de l'utilisation de la batterie intégrée

- Si du liquide s'échappe de la batterie, cessez immédiatement de l'utiliser et évitez tout contact avec votre peau et vos yeux. Cela pourrait provoquer la cécité ou des brûlures. Si une anomalie est constatée sur la partie du corps qui a été en contact avec le liquide, lavez la zone avec suffisamment d'eau et demandez conseil à un médecin.
- Ne jetez pas les batteries de manière incorrecte. Cela crée un risque d'explosion ou d'incendie. Les directives relatives à l'élimination des batteries varient selon les pays et les régions. Veuillez jeter les batteries de manière appropriée.
- Ne soumettez pas le produit à des chocs (en particulier la batterie au lithium). Ne l'exposez pas au feu, aux radiateurs électriques ou à la lumière directe du soleil. Cela pourrait entraîner une décharge électrique, des blessures ou un incendie.
- Lorsque vous chargez la batterie, assurez-vous qu'elle est correctement insérée et n'utilisez pas d'autre source d'alimentation ou circuit. Il existe un risque d'endommagement de la batterie ou d'incendie.
- Soyez prudent lorsque vous utilisez la batterie, car elle contient du lithium. Il existe un risque d'incendie ou d'explosion.
- Veillez à utiliser un adaptateur/une batterie d'origine approuvés par LG Electronics. Le non-respect de cette consigne peut entraîner une réduction de la durée de vie du produit ou un dysfonctionnement et peut également provoquer une surchauffe, un incendie, une explosion ou des blessures.
- Nettoyez la borne de charge à l'aide d'un chiffon doux. Si la borne de charge est sale ou contient des substances étrangères, la batterie ne se chargera pas normalement.
- Si la batterie est complètement déchargée et n'est pas utilisée pendant une longue période, elle peut ne pas se recharger du tout ou son autonomie peut être réduite.
- Ne débranchez pas, ne démontez pas et ne court-circuitez pas la batterie. Cela pourrait entraîner une décharge électrique, des blessures ou un incendie. Si vous ou un tiers avez démonté/assemblé une partie du produit ou de la batterie sans communiquer avec le centre de service LG Electronics, vous ne pourrez bénéficier d'aucun service de réparation ni d'aucune indemnisation en cas de défaillance du produit, d'accidents de sécurité ou de blessures.
- Ne retirez pas la batterie du produit. Cela pourrait entraîner une décharge électrique, des blessures ou un incendie. Si vous ou un tiers avez démonté/assemblé une partie du produit sans communiquer avec le centre de service LG Electronics, vous ne pourrez bénéficier d'aucun service de réparation ni d'aucune indemnisation en cas de défaillance du produit, d'accidents de sécurité ou de blessures.
- Ne poussez pas le produit et ne lui donnez pas de coups de pied.
- Ne placez pas d'objets lourds sur le produit.
- N'utilisez pas le produit comme une planche à roulettes.
- Ne forcez pas le produit à tourner à un angle qui dépasse sa limite.
- Soyez prudent si vous avez des animaux domestiques; ils peuvent endommager le tissu à l'arrière.

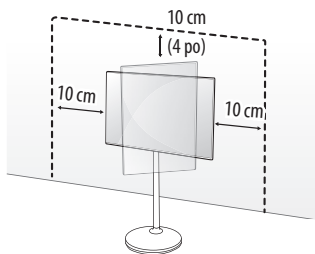
2 Préparation

Détails de l'installation

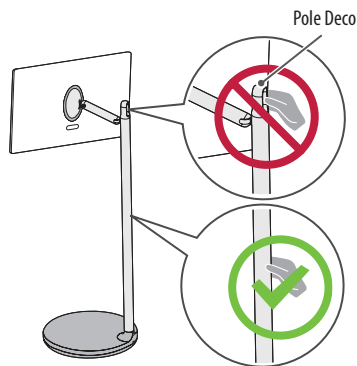
Installation du socle

Lors de l'installation du socle, maintenez une distance d'au moins 10 cm (4 po) entre le socle et le plafond et les murs de gauche et de droite, et d'au moins 10 cm (4 po) entre le socle et le mur arrière.

- Lors de l'assemblage ou du retrait du socle, tenez-le pendant que vous serrez ou desserrez les vis. Le socle pourrait tomber et endommager le produit ou blesser quelqu'un.

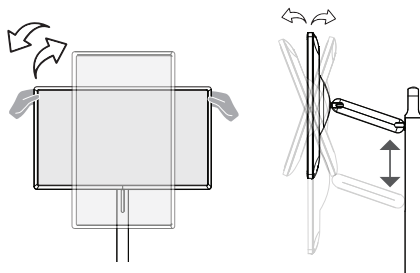


- Le produit est lourd; la présence d'au moins deux personnes est requise pour le déballer ou le déplacer. Ne posez pas le produit à plat, mais déplacez-le en position verticale. Le produit pourrait tomber et provoquer une défaillance ou des blessures.
- Veillez à ne pas vous coincer les mains ou les doigts dans le socle ou la zone de réglage de la hauteur. De plus, si le produit est trop incliné, il risque de tomber et de provoquer des blessures.
- Ne déplacez pas le produit en tenant le Pole Deco sur la partie supérieure du socle. Tenez le socle par le milieu et tirez-le.
 - Déplacer le produit en tenant le Pole Deco peut provoquer la rupture du Pole Deco, ce qui pourrait endommager le produit ou causer des blessures.
- N'utilisez pas de substances étrangères (huile, lubrifiant, etc.) sur les vis lors de l'assemblage du produit.
 - Cela pourrait endommager le produit.
- Ne retirez pas le serre-câbles et les vis après avoir installé le produit.
- Si le Pole Deco est taché par des substances étrangères telles que des produits cosmétiques, essuyez-le délicatement avec une lingette humide ou un chiffon propre.



Réglage de l'angle et de la hauteur

La hauteur et l'angle de l'écran peuvent être réglés pour un visionnement en tout confort.

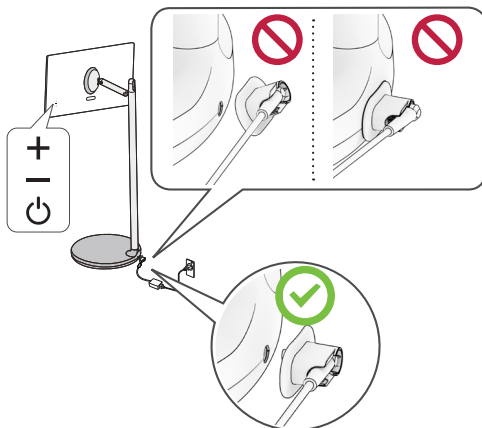


✔ Remarque

- Certaines applications ne prennent pas en charge le mode Portrait.

3 Démarrage du produit

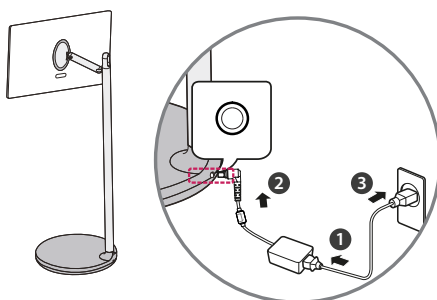
Mise sous tension du produit



Remarques

- Lors de la connexion ou de la déconnexion de la borne de recharge, tenez la fiche de l'adaptateur et connectez-la ou déconnectez-la horizontalement.
- Connectez la borne de recharge de manière à ce qu'elle soit complètement enfoncée et ne la déplacez pas lorsqu'elle est connectée. (Vous risqueriez de l'endommager.)
- Veillez à ne pas heurter la borne de recharge. Vous risqueriez de l'endommager.

Connexion de l'alimentation



- 1 Connectez l'alimentation électrique (adaptateur) et le câble d'alimentation.
- 2 Connectez le dispositif d'alimentation auquel est relié le câble d'alimentation au port de charge situé à l'arrière du produit.
- 3 Branchez le câble d'alimentation dans une prise de courant.

Utilisation du bouton

Appuyez sur le bouton situé à l'arrière du produit pour l'utiliser.



Allume ou éteint le produit.

- Lorsque le produit est allumé, appuyez une fois sur le bouton . Lorsque la fenêtre contextuelle s'affiche à l'écran, éteignez l'appareil en utilisant le bouton de la fenêtre contextuelle.



Règle le volume.

- ✔ Remarques
 - Lorsque l'écran est mis sous tension pour la première fois, il se peut qu'il s'allume après environ une minute pour terminer l'initialisation du produit.
 - Lorsque vous allumez le produit pour la première fois, connectez d'abord l'adaptateur afin que l'appareil s'allume correctement.
 - Assurez-vous de connecter le produit à l'adaptateur secteur c.a./c.c. avant de brancher la fiche d'alimentation de l'appareil à une prise de courant murale.

Utilisation de l'écran tactile

Taper

Tapez légèrement sur l'écran.

Taper et maintenir

Tapez sur l'écran pendant 2 secondes ou plus.

Faire défiler

Faites défiler l'écran vers le haut, le bas, la gauche et la droite.

Faire glisser

Touchez et maintenez l'élément que vous souhaitez déplacer, comme une application ou un widget, et faites-le glisser vers l'emplacement souhaité.

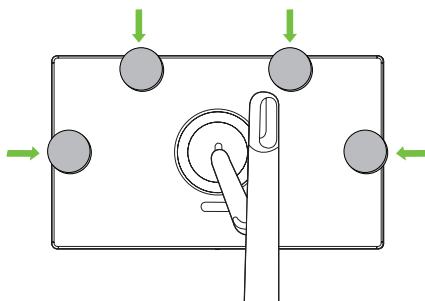
Pincer-fermer/ Pincer-ouvrir

Vous pouvez effectuer un zoom avant ou arrière sur l'application en plaçant deux doigts sur l'écran et en les écartant ou en les rapprochant.

- ✔ Remarques
 - Les fonctions tactiles telles que le zoom avant et arrière sur l'écran peuvent ne pas être prises en charge, selon l'application utilisée.
 - Évitez d'appuyer trop fort sur l'écran; au contraire, tapez légèrement sur l'élément souhaité du bout des doigts. Si vous touchez l'écran avec des gants ou avec le bout de vos ongles, il se peut qu'il ne fonctionne pas correctement.
 - Les capteurs tactiles peuvent ne pas fonctionner correctement si l'écran est humide ou mouillé.

Utilisation d'un support mobile

Il est possible de monter un appareil mobile en fixant un support mobile à la position indiquée sur l'image de droite.



✓ Remarques

- Lorsque vous faites pivoter l'écran, ne le faites pas avec le support mobile fixé; retirez le support mobile, faites pivoter l'écran, puis remettez-le en place.
 - Le support mobile peut tomber de l'écran si celui-ci est tourné alors que le support mobile est fixé.
- L'angle du support mobile peut être réglé.

Utilisation de la batterie intégrée

Ce produit est doté d'une batterie intégrée au socle, ce qui permet une utilisation pratique de l'appareil avec uniquement la batterie pendant un certain temps sans alimentation électrique supplémentaire.

Indicateur du niveau de batterie

Le niveau de batterie restant s'affiche en vert/orange/rouge, en fonction du niveau de charge de la batterie. Le voyant de la batterie s'allume en rouge pendant la charge ou si une charge est nécessaire.

✓ Remarques

- Il faut environ 4 heures pour recharger complètement la batterie.
- L'autonomie de la batterie et le temps d'utilisation après la recharge diminuent proportionnellement à la période et à la durée d'utilisation du produit.
- Il se peut que la recharge de la batterie ne soit pas possible à des températures inférieures à 0 °C (32 °F).
- Même lorsque l'appareil n'est pas en utilisation, le niveau de charge de la batterie diminue naturellement.
- Pour prolonger la durée de vie de la batterie, rechargez-la après l'avoir utilisée pendant un certain temps au lieu de la garder complètement chargée.
- Maintenir le niveau de la batterie à 50 % permet de prolonger sa durée de vie.
- La durée d'utilisation maximale après la recharge est de 3 heures.
- La durée d'utilisation standard indiquée dans ce manuel est basée sur des mesures effectuées par LG. Par conséquent, la durée réelle peut varier en fonction de l'utilisation.
- La durée d'utilisation peut varier en fonction de facteurs tels que l'appareil connecté, la température de fonctionnement, la période d'utilisation et les paramètres de l'utilisateur.

Insertion des piles

Pour installer les piles, ouvrez le couvercle de leur compartiment et insérez les piles (AA de 1,5 V) en faisant correspondre leurs bornes ⊕ et ⊖ à celles du compartiment, puis remettez le couvercle en place.

Pour retirer les piles, suivez le processus ci-dessus dans l'ordre inverse.



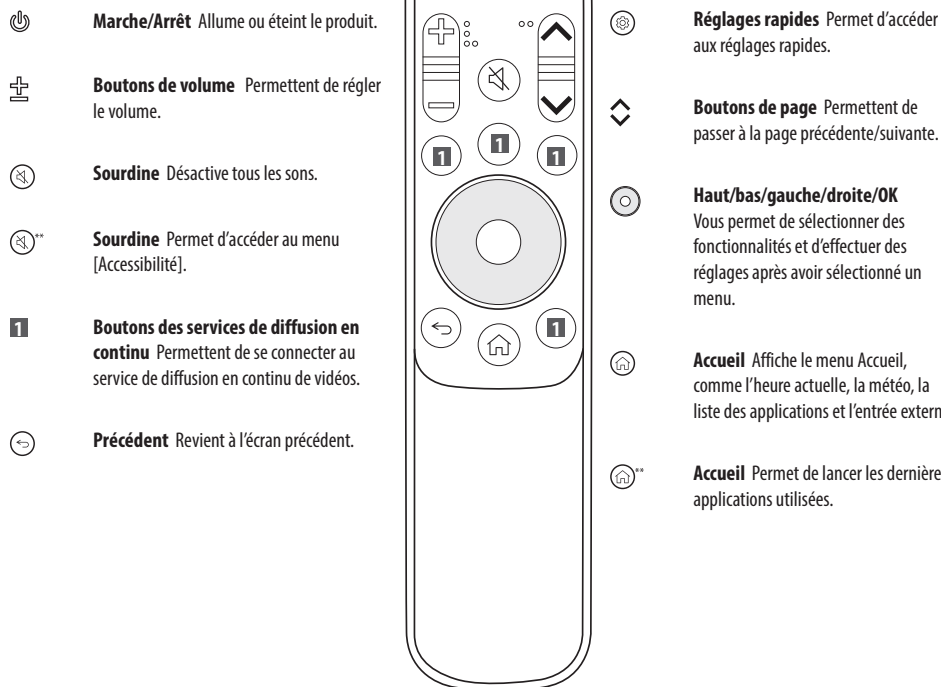
- Ne combinez pas des piles neuves avec des piles usagées. Les piles pourraient surchauffer, et du liquide pourrait s'en écouler.
- Le non-respect des polarités de la pile pourrait causer une explosion ou une fuite et entraîner un incendie, des blessures ou un risque de pollution pour l'environnement.
- Ce dispositif fonctionne avec des piles. Il est possible que des règlements en matière d'environnement vous obligent à éliminer adéquatement ces piles. Veuillez communiquer avec les autorités locales pour plus de renseignements sur la mise au rebut ou sur le recyclage des piles usagées.
- Les piles internes ou externes du produit ne doivent pas être exposées à une chaleur excessive, comme celle causée par la lumière directe du soleil, le feu ou toute source de chaleur semblable.

4 Utilisation de la télécommande

Utilisation de la télécommande

Les descriptions qui figurent dans le présent manuel font référence aux boutons qui se trouvent sur la télécommande. Veuillez lire le présent manuel attentivement et utiliser l'écran correctement.

Cette télécommande fonctionne au moyen de la lumière infrarouge. Assurez-vous d'orienter la télécommande vers le capteur de télécommande de l'écran.



(Certains boutons et services peuvent ne pas être offerts selon le modèle ou la région.)

✓ Remarque


**** Pour utiliser le bouton, maintenez-le enfoncé pendant plus d'une seconde.**

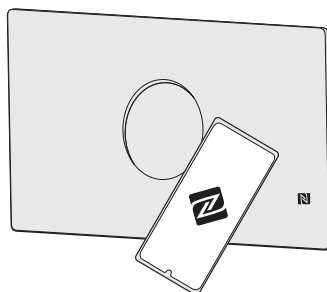
- Les fonctionnalités peuvent être utilisées sans la télécommande en touchant l'écran.

Connexion d'appareils intelligents à l'aide du balisage de communication en champ proche (NFC)

Utilisation de la fonctionnalité NFC

La technologie NFC utilise la communication en champ proche, ce qui vous permet d'envoyer et de recevoir facilement des renseignements sans paramètres distincts. En plaçant un appareil intelligent à proximité d'une télécommande compatible avec la technologie NFC, vous pouvez installer l'application LG ThinQ et connecter l'appareil au produit.

- 1 Activez la fonctionnalité NFC dans les paramètres de l'appareil intelligent. Pour utiliser la fonctionnalité NFC avec les appareils Android, configurez l'option NFC de façon à autoriser la « lecture/écriture de balises » dans les paramètres de l'appareil intelligent. Les paramètres NFC peuvent varier selon l'appareil.
- 2 Placez l'appareil intelligent à proximité de l'indication  (NFC) sur la télécommande. La distance requise pour le balisage NFC est d'environ 1 cm (0,39 po).
- 3 Suivez les instructions pour installer l'application LG ThinQ sur votre appareil intelligent.
- 4 Balisez de nouveau l'appareil intelligent avec la télécommande pour vous permettre d'accéder facilement à diverses fonctionnalités du produit connecté par l'intermédiaire de l'application LG ThinQ.



-
- ☛ Remarque • Cette fonctionnalité est disponible uniquement pour les appareils qui prennent en charge la technologie NFC.

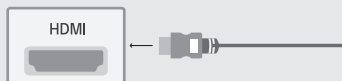
5 Connexions

D'autres technologies, comme le HDMI, peuvent être connectées au produit.

Lors de la connexion à un périphérique externe, localisez et sélectionnez l'appareil avec lequel vous souhaitez vous connecter sur l'écran d'accueil.

HDMI

- Lors de la connexion du câble HDMI, l'appareil et les périphériques externes doivent être éteints et débranchés.



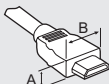
- Formats audio HDMI pris en charge :
Dolby Digital / Dolby Digital Plus (32 kHz / 44,1 kHz / 48 kHz),
PCM (32 kHz / 44,1 kHz / 48 kHz / 96 kHz / 192 kHz)

✓ Remarques

- Utilisez un câble certifié portant le logo HDMI. Si vous n'utilisez pas un câble HDMI certifié, l'écran peut ne pas s'afficher, ou un problème de connexion peut se produire.
- Type de câble HDMI recommandé (3 m (9,84 pi) ou moins) :
 - Câble HDMI®/™ ultra-haute vitesse

✓ Remarques

- Pour que la connexion soit optimale, les connecteurs des câbles HDMI et des dispositifs USB devraient avoir un rebord de moins de 10 mm (0,39 po) d'épaisseur et de moins de 18 mm (0,7 po) de largeur.
- Si le câble ou la clé USB ne rentre pas dans le port USB du produit, servez-vous d'un câble de rallonge compatible avec USB 2.0.



* $A \leq 10 \text{ mm (0,39 po)}$

* $B \leq 18 \text{ mm (0,7 po)}$

Périphériques externes

Les périphériques externes suivants sont pris en charge : lecteurs Blu-ray, récepteurs HD, lecteurs DVD, magnétoscopes, systèmes audio, dispositifs de stockage USB, ordinateurs, consoles de jeu et autres périphériques externes. Pour plus de renseignements sur la connectivité des périphériques externes, consultez le manuel fourni avec chaque appareil.

✓ Remarques

- La connexion au périphérique externe peut différer légèrement des illustrations présentées dans le manuel.
- Connectez les périphériques externes au produit indépendamment de l'ordre des ports du produit.
- Si vous branchez une console de jeu sur le produit, utilisez le câble fourni avec la console.
- Pour connaître le mode d'emploi d'un périphérique externe, consultez le guide d'utilisation associé à l'appareil en question.
- En mode ordinateur, il peut y avoir du bruit associé à la résolution, au motif vertical, au contraste ou à la luminosité. S'il y a du bruit, changez la résolution de la sortie ordinateur ou la fréquence de rafraîchissement, ou réglez la luminosité et le contraste dans le menu [Image] pour obtenir une image nette. Selon votre carte graphique, il est possible que certains réglages de résolution ne permettent pas le positionnement correct de l'image sur l'écran.
- Certains concentrateurs USB pourraient ne pas fonctionner. Si un dispositif USB connecté à l'aide d'un concentrateur USB n'est pas détecté, connectez-le directement au port USB du produit.

Configuration de la télécommande RS-232C

Pour obtenir les instructions de configuration de la télécommande externe RS-232C, rendez-vous au www.lg.com. Téléchargez et lisez le manuel (selon le modèle).



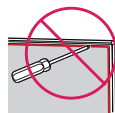
- Ne laissez pas le produit tomber ou basculer lorsque vous connectez des périphériques externes. Sinon, cela peut entraîner des blessures ou endommager le produit.
- Lorsque vous connectez des périphériques externes comme des consoles de jeu vidéo, assurez-vous que les câbles de connexion sont suffisamment longs. Autrement, le produit pourrait tomber, ce qui pourrait entraîner des blessures ou endommager le produit.

6 Dépannage

La télécommande du produit ne fonctionne pas.	<ul style="list-style-type: none">Assurez-vous que rien n'a été placé sur le récepteur (p. ex. ruban adhésif).Vérifiez qu'aucun obstacle n'empêche la communication entre l'appareil et la télécommande.Remplacez les piles par des piles neuves.
L'appareil ne produit pas d'images ni de son.	<ul style="list-style-type: none">Vérifiez que l'appareil est allumé.Vérifiez que le cordon d'alimentation est branché dans une prise murale.Vérifiez que la prise murale fonctionne en y branchant d'autres appareils.
Le produit s'éteint brusquement.	<ul style="list-style-type: none">Vérifiez les réglages de l'alimentation. Il y a peut-être eu une interruption de la tension.Vérifiez l'activation de la fonctionnalité d'arrêt automatique dans le menu des réglages.En l'absence de signal, le produit s'éteint automatiquement au bout de 15 minutes d'inactivité.Si la batterie surchauffe, le produit s'éteint automatiquement à des fins de protection.
Affichage anormal	<ul style="list-style-type: none">Si le produit est froid au toucher, il peut produire un léger scintillement lors de la mise sous tension. Cela est normal; l'écran n'est pas défectueux. De minuscules défauts de points peuvent être visibles à l'écran, apparaissant comme de petites taches rouges, vertes ou bleues. Toutefois, ils ne produisent aucun effet indésirable sur la performance du produit. Évitez de toucher l'écran ACL ou de mettre vos doigts sur celui-ci pendant une longue période. Cela pourrait produire un effet de distorsion à l'écran.Cet écran est un produit de haute technologie qui contient des millions de pixels. Dans de rares cas, vous pourriez voir de petits points sur l'écran lors du visionnement. Ces points sont des pixels désactivés qui ne nuisent pas à la performance ni à la fiabilité du produit.L'affichage d'une image fixe pendant une longue période peut entraîner la rémanence de l'image. Évitez de laisser une image fixe affichée à l'écran du produit pendant une période prolongée.
Sons produits	<ul style="list-style-type: none">Craquement : Un craquement survenant pendant le fonctionnement ou la mise hors tension du produit est le résultat d'une contraction thermique du plastique causée par la chaleur ou l'humidité. Ce bruit est courant dans les produits où une déformation thermique est requise.Bourdonnement du circuit ou du panneau électrique Un bruit très faible est produit par un circuit commutateur haute vitesse fournissant une grande quantité de courant pour faire fonctionner un appareil. Il varie selon l'appareil. Ce son ne nuit aucunement à la performance ni à la fiabilité de l'appareil.



- Lorsque vous nettoyez le produit, assurez-vous de ne laisser aucun liquide ou corps étranger pénétrer entre les parties supérieure, gauche ou droite du panneau et le guide (selon le modèle).



- Assurez-vous d'éponger l'excès d'eau ou de produit de nettoyage du linge.
- Ne vaporisez pas d'eau ni de nettoyant directement sur le produit.
- Assurez-vous de vaporiser juste assez d'eau ou de nettoyant sur un chiffon sec pour nettoyer l'écran.

7 Caractéristiques techniques

- Consultez l'étiquette au bas du produit pour connaître la source d'alimentation, les valeurs nominales et les renseignements sur le produit.

(Selon le pays)

Alimentation

c.c. 19 V --- 4,0 A

Batterie

Type

Batterie rechargeable au lithium-ion

Valeur nominale

c.c. 14,8 V --- / (5 000 mAh) (74 Wh)

Adaptateur c.a./c.c.

Fabricant

SHENZHEN HONOR

Modèle

ADS-110CL-19-3 190110G / ADS-120QL-19A-3 190110E

Entrée

De 100 à 240 V c.a. ~ 50/60 Hz

Sortie

c.c. 19 V --- 5,79 A 110,01 W

Conditions environnementales

Température de fonctionnement

De 0 °C à 40 °C (de 32 °F à 104 °F)

Humidité de fonctionnement

Moins de 80 %

Température d'entreposage

De -20 °C à 60 °C (de -4 °F à 140 °F)

Humidité d'entreposage

Moins de 85 %

Renseignements sur l'avis de logiciel libre

Pour obtenir le code source conformément aux dispositions de la licence publique générale, de la licence publique générale limitée, de la licence publique Mozilla et de toute autre licence régissant les logiciels à code source libre contenus dans ce produit et exigeant la divulgation du code source, visitez le site <https://opensource.lge.com>. En plus du code source, toutes les dispositions de licence, les avis de droits d'auteurs et autres documents pertinents peuvent aussi être consultés.

LG Electronics mettra également à votre disposition le code source libre sur CD-ROM pour un prix couvrant le coût de la distribution (coût du support, de l'expédition et de la manutention) sur simple demande par courriel à l'adresse opensource@lge.com.

Cette offre est valable pour une période de trois ans après notre dernière expédition de ce produit et s'applique à toute personne ayant reçu ces renseignements.

Licences

HDMI™
HIGH-DEFINITION MULTIMEDIA INTERFACE

HGE Advance™
Covered by patents at patentlist.accessadvance.com

8 Réglementation

Avis d'Industrie Canada

(Pour le Canada)

(Pour la fonction sans fil (WLAN, Bluetooth, etc.))

L'émetteur/récepteur exempt de licence contenu dans le présent appareil est conforme aux CNR d'Innovation, Sciences et Développement économique Canada applicables aux appareils radio exempts de licence. L'exploitation est autorisée aux deux conditions suivantes :

- (1) L'appareil ne doit pas produire de brouillage;
- (2) L'appareil doit accepter tout brouillage radioélectrique subi, même si le brouillage est susceptible d'en compromettre le fonctionnement.

Avis d'Industrie Canada sur l'exposition aux rayonnements

(Pour le Canada)

(Pour la fonction sans fil (WLAN, Bluetooth, etc.))

Cet appareil est conforme aux limites d'exposition aux rayonnements d'Industrie Canada pour un environnement non contrôlé. Cet appareil doit être installé de façon à garder une distance minimale de 20 cm (7,8 po) entre la source de rayonnement et votre corps.

REMARQUE: LE FABRICANT N'EST PAS RESPONSABLE DES INTERFÉRENCES RADIOÉLECTRIQUES CAUSÉES PAR DES MODIFICATIONS NON AUTORISÉES APPORTÉES À CET APPAREIL. DE TELLES MODIFICATIONS POURRAIENT ANNULER L'AUTORISATION ACCORDÉE À L'UTILISATEUR DE FAIRE FONCTIONNER L'APPAREIL.

Exigences du CNR-247

(Pour le Canada)

(Pour les produits ayant la fonction sans fil utilisant des bandes de fréquences de 5 GHz)

- (1) Les dispositifs fonctionnant dans la bande de 5 150 à 5 250 MHz sont réservés uniquement pour une utilisation à l'intérieur afin de réduire les risques de brouillage préjudiciable aux systèmes de satellites mobiles utilisant les mêmes canaux;
- (2) Pour les dispositifs munis d'antennes amovibles, le gain maximal d'antenne permis pour les dispositifs utilisant les bandes de 5 250 à 5 350 MHz et de 5 470 à 5 725 MHz doit être conforme à la limite de la p.i.r.e.;
- (3) Pour les dispositifs munis d'antennes amovibles, le gain maximal d'antenne permis (pour les dispositifs utilisant la bande de 5 725 à 5 850 MHz) doit être conforme à la limite de la p.i.r.e. spécifiée, selon le cas;
- (4) (Pour des dispositifs fonctionnant dans la bande de 5 250 à 5 350 MHz ayant une p.i.r.e. de plus de 200 mW), les types d'antennes (s'il y en a plusieurs), les numéros de modèle de l'antenne et les pires angles d'inclinaison nécessaires pour rester conforme à l'exigence de la p.i.r.e. applicable au masque d'élévation, énoncée à la CNR-247 section 6.2.2.3, doivent être clairement indiqués.

Les utilisateurs doivent également savoir que les radars de grande puissance sont attribués en tant qu'utilisateurs principaux (c'est-à-dire les utilisateurs prioritaires) des bandes de 5 250 à 5 350 MHz et de 5 650 à 5 850 MHz et que ces radars peuvent causer des interférences avec les appareils LE-LAN et/ou les endommager.

Pour les produits dotés de la fonctionnalité sans fil utilisant des bandes de fréquences de 6 GHz

(Pour le Canada)

- (1) Les dispositifs ne doivent pas servir à contrôler des systèmes d'aéronefs sans pilote ni à communiquer avec de tels systèmes.
- (2) Les dispositifs ne doivent pas être utilisés sur des plateformes pétrolières.
- (3) Les dispositifs ne doivent pas être utilisés à bord d'aéronefs, sauf pour les points d'accès intérieurs de faible puissance, les dispositifs subordonnés intérieurs, les dispositifs clients de faible puissance et les dispositifs de très faible puissance fonctionnant dans la bande de fréquences de 5 925 à 6 425 MHz, autorisés à bord des grands aéronefs, comme il est défini par le Règlement de l'aviation canadien, lors des vols au-dessus de 3 048 m (10 000 pieds).
- (4) Les dispositifs ne doivent pas être utilisés dans des automobiles.
- (5) Les dispositifs ne doivent pas être utilisés dans des trains.
- (6) Les dispositifs ne doivent pas être utilisés sur des navires maritimes.

AVERTISSEMENTS! (DANGERS LIÉS À LA STABILITÉ)

L'écran pourrait tomber et causer des blessures importantes, pouvant aller jusqu'à la mort. De nombreuses blessures, en particulier chez les enfants, peuvent être évitées en prenant des précautions simples comme les suivantes :

- TOUJOURS utiliser des meubles de rangement, des supports ou des méthodes de montage recommandés par le fabricant de l'écran.
- TOUJOURS utiliser des meubles qui peuvent supporter l'écran en toute sécurité.
- TOUJOURS s'assurer que l'écran ne dépasse pas le bord du meuble qui le soutient.
- TOUJOURS sensibiliser les enfants aux dangers que représente le fait de grimper sur un meuble pour atteindre les commandes de l'écran.
- TOUJOURS acheminer les cordons et les câbles reliés à l'écran de façon à ce qu'on ne puisse pas trébucher dessus, tirer dessus ou les saisir.
- Ne JAMAIS placer un écran dans un endroit instable.
- Ne JAMAIS placer l'écran sur un meuble élevé (p. ex. une armoire ou une bibliothèque) sans ancrer le meuble et l'écran à un support adéquat.
- Ne JAMAIS placer l'écran sur un tissu ou tout autre matériau inséré entre l'écran et le meuble qui le soutient.
- Ne JAMAIS placer d'objets, tels que des jouets et des télécommandes, qui peuvent donner envie aux enfants de grimper sur l'écran ou sur le meuble sur lequel l'écran est placé.

Si l'écran actuel doit être déplacé, les mêmes précautions s'appliquent.

Symboles

	Se rapporte au courant alternatif (c.a.).		Se rapporte à la mise en veille.
	Se rapporte au courant continu (c.c.).		Se rapporte à la mise en marche (alimentation).
	Se rapporte à un équipement de classe II.		Se rapporte à une tension dangereuse.



Les numéros de modèle et de série du produit sont situés à l'arrière et sur l'un de ses côtés. Inscrivez-les ci-dessous au cas où vous auriez besoin d'un service d'entretien ou de réparation.

Modèle

Numéro de série

Service à la clientèle LG

Pour toute question ou tout commentaire, visitez le www.lg.com ou appelez :

1-888-542-2623 CANADA

Enregistrez votre produit en ligne!

www.lg.com