



РУКОВОДСТВО ПОЛЬЗОВАТЕЛЯ

РОБОТ-ПЫЛЕСОС



Перед установкой внимательно ознакомьтесь с настоящим руководством. Это необходимо для правильной и безопасной установки техники. После установки храните инструкцию рядом с техникой для обращения к документации по мере необходимости.

РУССКИЙ

R3-PRIME



MFL71751916
Rev.00_080823

www.lg.com

Copyright © 2023 LG Electronics Inc. Все права защищены.

СОДЕРЖАНИЕ

В данном руководстве могут встречаться изображения или материалы, не относящиеся к купленной вами модели.

Производитель может вносить изменения в содержание руководства.

ТЕХНИКА БЕЗОПАСНОСТИ

ПЕРЕД НАЧАЛОМ ИСПОЛЬЗОВАНИЯ ПРОЧТИТЕ ВСЕ СООТВЕТСТВУЮЩИЕ ИНСТРУКЦИИ.....	3
ОСТОРОЖНО!	3
ВНИМАНИЕ!	8

ПЕРЕД ИСПОЛЬЗОВАНИЕМ

Детали и технические характеристики.....	10
Зарядка.....	12

ЭКСПЛУАТАЦИЯ

Панель управления	15
Уборка.....	15

ИНТЕЛЛЕКТУАЛЬНЫЕ ФУНКЦИИ

Использование приложения LG ThinQ.....	18
--	----

ТЕХНИЧЕСКОЕ ОБСЛУЖИВАНИЕ

Регулярная очистка	21
--------------------------	----

ПОИСК И УСТРАНЕНИЕ НЕИСПРАВНОСТЕЙ

Перед обращением в сервисный центр	26
--	----

ТЕХНИКА БЕЗОПАСНОСТИ

ПЕРЕД НАЧАЛОМ ИСПОЛЬЗОВАНИЯ ПРОЧТИТЕ ВСЕ СООТВЕТСТВУЮЩИЕ ИНСТРУКЦИИ

Следующие рекомендации по технике безопасности призваны предотвратить непредвиденные риски и ущерб, вызванные небезопасной, либо неверной эксплуатацией техники.

Рекомендации делятся на две категории: **ОСТОРОЖНО!** и **ВНИМАНИЕ!** (см. ниже).

Сообщения о безопасности



Этот символ отображается для обозначения вопросов и операций, которые могут вызвать риск. Внимательно прочитайте часть текста, обозначенную этим символом и следуйте инструкциям, чтобы избежать риска.



ОСТОРОЖНО!

Это указывает на то, что несоблюдение инструкций может привести к серьезным травмам или смерти.



ВНИМАНИЕ!

Это указывает на то, что несоблюдение инструкций может привести к незначительным травмам или повреждению прибора.

ОСТОРОЖНО!

ОСТОРОЖНО!

- Чтобы снизить риск взрыва, пожара, смерти, поражения электрическим током, травм или ожогов при использовании данного продукта, соблюдайте основные меры предосторожности, в том числе следующие:

Техническая безопасность

- Прочитайте все предупреждения и инструкции по технике безопасности. Используйте только рекомендованные производителем документы.
- Не используйте прибор с поврежденным шнуром питания или вилок. Шнур питания или вилка должны быть заменены. Если прибор не работает должным образом, его уронили, повредили, оставили на улице или уронили в воду, верните его в сервисный центр LG Electronics.
- Этот прибор предназначен для использования только в домашнем хозяйстве. Во избежание поражения электрическим током используйте только в сухих помещениях.
- Данный прибор не предназначен для использования лицами (включая детей) с ограниченными физическими, сенсорными или умственными способностями или недостатком опыта и знаний, если только они не находятся под контролем или им не предоставлена инструкция по использованию прибора лицом, ответственным за их безопасность.
- Необходимо следить за детьми, чтобы они не играли с прибором.
- Не используйте прибор в комнате, где спит младенец или ребенок.
- Перед использованием этого прибора очистите пол от таких предметов, как свечи, шнуры питания, хрупкие предметы, одежда, незакрепленная бумага и натяжные шнуры для жалюзи или штор.
- Для вашей безопасности не отсоединяйте батарею от прибора. Если потребуется заменить батарею прибора, отнесите его в официальный сервис-центр LG Electronics или к дилеру.

Аккумулятор

- Никогда не используйте аккумулятор, адаптер и зарядную станцию от других приборов с этим прибором. Используйте только аккумулятор и зарядную станцию, предоставленные LG Electronics.

- Никогда не используйте аккумулятор, адаптер и зарядную станцию этого прибора с другими приборами.
- Если предполагается, что прибор не будет использоваться в течение длительного времени, отсоедините шнур питания и извлеките аккумулятор.
- Запрещается использовать модифицированные или поврежденные аккумуляторы.
- При утилизации аккумулятора или прибора извлеките аккумулятор из прибора и утилизируйте ее безопасным образом.
- Не используйте аккумулятор, если он протекает или изменил форму. Если жидкость из аккумулятора попала на кожу или в глаза, немедленно тщательно промойте пораженный участок чистой водой и обратитесь к врачу.
- Не разбирайте и не закорачивайте аккумулятор. Не разбивайте и не разбирайте аккумулятор.
- Не нагревайте и не размещайте аккумулятор вблизи источников тепла или прямых солнечных лучей. Не подвергайте аккумулятор механическим ударам.
- Замените аккумулятор, если он больше не может удерживать заряд. Для замены обратитесь в авторизованный сервисный центр LG Electronics для поиска альтернативных вариантов батарей.
- При утилизации этого устройства соблюдайте правила утилизации перезаряжаемых литий-ионных аккумуляторов.
- При работе с аккумулятором и его утилизации соблюдайте все местные постановления и регламенты.

Технические характеристики аккумулятора

Название модели	H18650CH-4S1P
Тип	Литиевая батарея
Номинальная мощность	14,4 В пост. тока, 2500 мА·ч

Время зарядки	4–5 часов
Время работы	Прибл. 90 мин (уровень Средний)

Установка

- Заряжайте, храните и эксплуатируйте данный прибор только при комнатной температуре.
- Разместите зарядную станцию на твердой ровной поверхности.
- Заряжайте и храните прибор в хорошо проветриваемом месте.
- Не храните корпус прибора, шнур питания или зарядную станцию рядом с нагревательными приборами или открытым огнем.
- Не используйте и не храните прибор при температуре ниже 5 °C или выше 38 °C.
- Этот прибор предназначен для подключения только к стандартной розетке. Запрещается использовать прибор с любым типом силового преобразователя.
- Не включайте прибор в поврежденную или расшатанную розетку.
- Утилизируйте все упаковочные материалы (например, пластиковые пакеты и пенопласт) в недоступном для детей месте. Упаковочные материалы могут вызвать удушье.

Эксплуатация

- Прочтите все инструкции перед использованием прибора и сохраните их.
- Не прикасайтесь к шнуру питания, вилке, зарядной станции или корпусу изделия мокрыми руками.
- Вытрите влагу или грязь со шнура или вилки сухой тканью.
- Никогда не отключайте прибор, потянув за шнур питания. Всегда крепко держитесь за вилку и вытягивайте ее из розетки.
- Никогда не пытайтесь эксплуатировать этот прибор, если он поврежден, неисправен, частично разобран, или имеет

отсутствующие или сломанные детали, включая поврежденный шнур или штепсель. Обратитесь за помощью в авторизованный сервисный центр LG Electronics или к дилеру.

- Не прилагайте чрезмерных усилий к шнуру питания, чтобы согнуть его, и не размещайте его под тяжелым предметом, поскольку это может его повредить.
- Не включайте прибор в поврежденную или расшатанную розетку.
- Надежно вставьте вилку в розетку, чтобы она не ослабла.
- Перед использованием прибора уберите любые провода или кабели с пола.
- Не накрывайте шнур питания ковром или ковровым покрытием.
- Если устройство издает странный шум или имеет запах или дым, прекратите использование и обратитесь в информационный центр для клиентов LG Electronics.
- Только квалифицированные технические специалисты или обслуживающий персонал LG Electronics могут разбирать, ремонтировать или модифицировать прибор.
- Никогда не вставляйте острые металлические предметы, такие как булавка, гвоздь или нож, в отверстие или зазор в корпусе устройства или зарядной станции.
- Не собирайте пролитые жидкости этим прибором. Убедитесь, что вода, напитки или моющие средства не попадают внутрь корпуса устройства или зарядной станции.
- Следите, чтобы в прибор не попали лезвия, канцелярские кнопки, стружка, острые предметы, горячая или холодная зола и т. д.
- Держите одежду и волосы, пальцы или другие части тела подальше от отверстий и движущихся частей прибора.
- Не используйте в закрытых помещениях, где присутствуют пары от разбавителя краски, веществ, защищающих от моли, горючей пыли или других взрывоопасных или токсичных материалов.

- Не прикасайтесь к зарядным клеммам на приборе или зарядной станции и не вставляйте наэлектризованный предмет внутрь прибора или станции.
- При срабатывании функции защитного отключения во время размещения продукта на зарядной станции, немедленно снимите прибор с зарядной станции. Обратитесь в сервисный центр LG Electronics.
- Не используйте и не храните нагревательные устройства или легковоспламеняющиеся вещества (эфир, бензол, спирт, химикаты, горючие аэрозоли, инсектициды, освежители воздуха или косметические средства) в непосредственной близости от прибора.
- Не пытайтесь убирать этим прибором жидкости (воду, напитки), вещества с запахом (конфеты, шоколад, экскременты домашних животных), металлические предметы (лезвия, булавки), легковоспламеняющиеся вещества, поверхностно-активные вещества или осколки стекла.
- В случае утечки газа (природного газа, пропана и т. д.) не используйте этот или любой другой прибор. Откройте окно или дверь, чтобы немедленно проветрить помещение.
- Никогда не допускайте попадания воды, напитков или моющих средств внутрь батареи.
- Обязательно отсоединяйте шнур питания при чистке или обслуживании зарядной станции.

ВНИМАНИЕ!

ВНИМАНИЕ!

- Чтобы снизить риск взрыва, пожара, смерти, поражения электрическим током, травм или ожогов при использовании данного продукта, соблюдайте основные меры предосторожности, в том числе следующие:
-

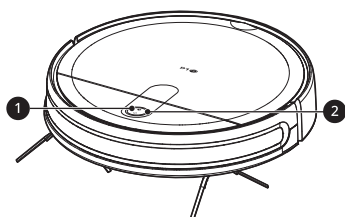
Эксплуатация

- Не переворачивайте робот-пылесос и не смачивайте моющую накладку водой, пока она прикреплена к роботу-пылесосу.
- Мокрый пол может представлять опасность скольжения. Дайте полам полностью высохнуть, прежде чем позволять кому-либо ходить по ним.
- Не чистите ковры с помощью робота-полотера. Ковер может намокнуть или прилипнуть к липучке, что приведет к повреждению ковра.
- Не чистите пол с покрытием с помощью робота-полотера. Периодическая очистка пола с покрытием может привести к отслаиванию покрытия.
- Не используйте на игровых ковриках из ПВХ или полиуретана для детей, т. к. в результате трения мотор может перегреться.
- Не заполняйте резервуар для воды жидкостью не комнатной температуры. Жидкости, такие как горячая вода, моющие средства, кондиционер для белья или ароматическое масло, не должны использоваться.
- Перед началом уборки, закройте дверь в ванную комнату, чтобы предотвратить попадание туда робота-пылесоса.

ПЕРЕД ИСПОЛЬЗОВАНИЕМ

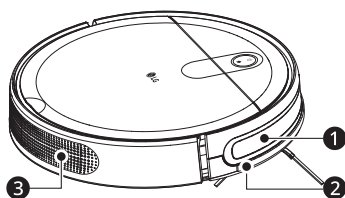
Детали и технические характеристики

Вид спереди



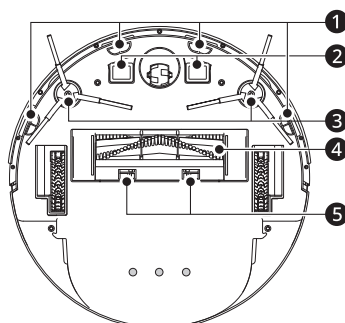
- ❶ Панель управления
- ❷ Кнопка с кольцевым индикатором

Вид сбоку



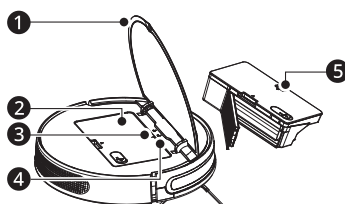
- ❶ Датчик обнаружения препятствий
- ❷ Бампер
- ❸ Вентиляционное отверстие

Вид снизу



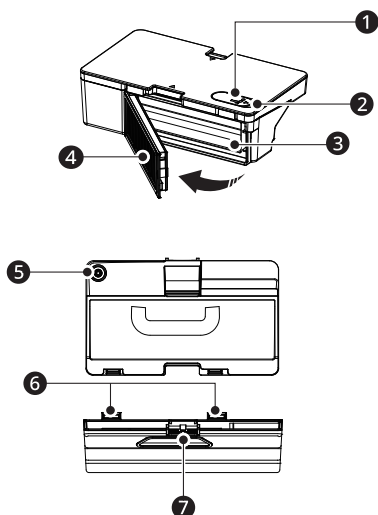
- ❶ Датчик защиты от падений
- ❷ Клеммы для подзарядки
- ❸ Боковые щетки
- ❹ Щетка
- ❺ Кнопки открытия крышки щетки

Вид изнутри



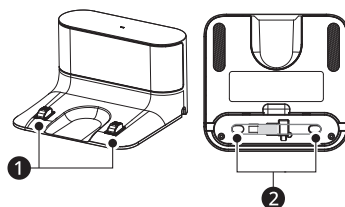
- ❶ Верхняя крышка
- ❷ Контейнер для пыли и резервуар для воды
- ❸ Индикатор Wi-Fi
- ❹ Кнопка сброса
- ❺ Кнопка снятия контейнера для пыли и резервуара для воды

Контейнер для пыли и резервуар для воды



- 1 Крышка входного отверстия для воды
- 2 Входное отверстие для воды
- 3 Отверстие для удаления пыли
- 4 Фильтр контейнера для пыли в сборе
- 5 Соединение водяного насоса
- 6 Защелка
- 7 Кнопка разделения контейнера для пыли и резервуара для воды
- 8 Фильтр
- 9 Поролоновый фильтр
- 10 Фильтр предварительной очистки

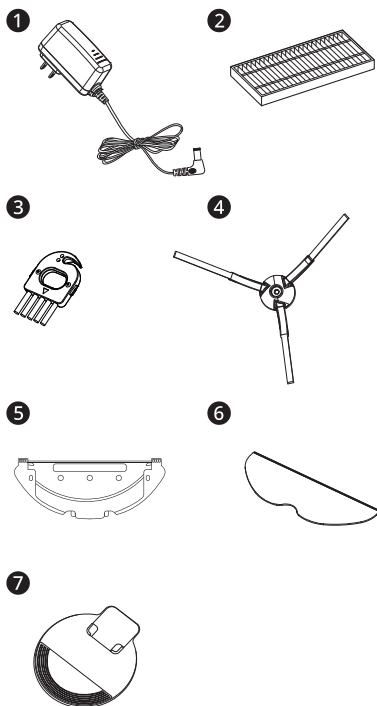
Зарядная станция



- 1 Клеммы для подзарядки
- 2 Отсек для шнура

Аксессуары

Аксессуары, входящие в комплект



- 1 Адаптер
- 2 Фильтр контейнера для пыли
- 3 Чистящая щетка

- 4 Боковая щетка (2шт)
- 5 Держатель мощей накладки
- 6 Моющая накладка
- 7 Предотвращающая повреждение пола пластина

ПРИМЕЧАНИЕ

- Робот-пылесос может упасть, если перепад высоты меньше 10 см. Во избежание этого можно приобрести и установить магнитную полосу Roboking (продается отдельно).

Технические характеристики

Данное изделие представляет собой лазерное устройство класса I. Проведена проверка соответствия требованиям директивы IEC 60825-1.

Робот-пылесос

- **Модели:** R3-PRIME
- **Размер изделия:** 355 мм (ширина) × 355 мм (длина) × 83 мм (высота)
- **Номинальная мощность**
 - 19 В пост. тока, 0,6 А
- **Время зарядки:** Около 4–5 часов
- **Время уборки (обычный деревянный пол)**
 - До 90 минут (стандартный уровень)

Зарядная станция

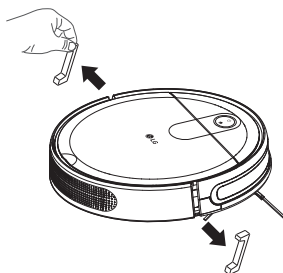
- **Входные параметры:** 100–240 В~, 50/60 Гц, 0,4 А
- **Выходная мощность:** 19 В пост. тока, 0,6 А

Зарядка

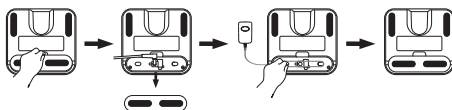
Установка зарядной станции

Используемая зарядная станция должна быть всегда включена в розетку. Если она не подключена, робот-пылесос не вернется на станцию для автоматической зарядки.

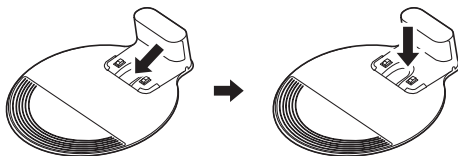
- 1 Перед началом эксплуатации удалите полосу пенопласта около предотвращающего столкновения бампера.



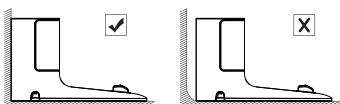
- 2 Откройте крышку внизу зарядной стойки, подключите адаптер к зарядной стойке и оберните шнур питания вокруг органайзера шнура питания, как показано на картинке. Вставьте крышку внизу основания зарядной станции до щелчка.



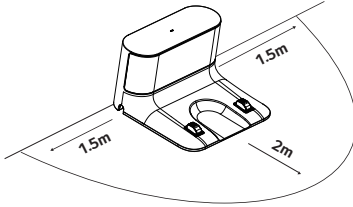
- 3 Установите основание зарядной станции на предотвращающую повреждение пола пластину. При установке зарядной стойки прежде всего вставьте зарядную стойку в паз спереди, а затем прижмите ее, чтобы она встала на место.



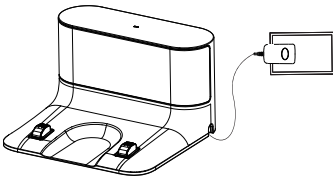
- 4 Поместите зарядную станцию на ровную поверхность, удалите предметы поблизости и придвиньте ее к стене.



- 5** Установите зарядную станцию на ровном твердом полу в помещении и закрепите ее к стене в выбранном вами месте.
- Уберите все препятствия вокруг зарядной станции.



- 6** Подключите адаптер к настенной розетке.



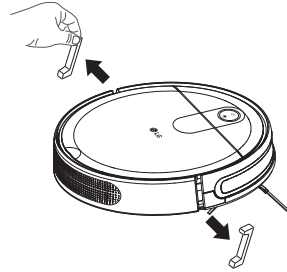
ПРИМЕЧАНИЕ

- Если два робота-пылесоса используются вместе, расстояние между зарядными станциями должно быть не менее 1,5 м.
- Если зарядные станции расположены слишком близко друг к другу, возврат робота-пылесоса на зарядную станцию может стать невозможным.
- Не устанавливайте зарядную станцию на ковер.

Зарядка робота-пылесоса

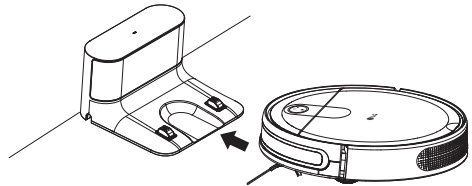
Вилка зарядной станции всегда должна быть подключена к электрической розетке. Робот-пылесос может найти зарядную станцию, только если на зарядную станцию подается питание.

- 1** Удалите полосу пенопласта около бампера.



- 2** Вставьте вилку в электрическую розетку и подключите шнур к порту питания внизу зарядной станции.

- 3** Поместите робота-пылесоса на зарядную станцию, совместите центр робота-пылесоса с центром зарядной станции и слегка подтолкните его сзади.



- Зарядка начнется, когда погаснет белый индикатор на зарядной станции.
- Робот-пылесос самостоятельно возвращается на зарядную станцию по завершении уборки или в случае низкого заряда батареи. Если робот-пылесос возвращается на зарядную станцию из-за низкого заряда батареи, он продолжит уборку после полной зарядки.

ПРИМЕЧАНИЕ

- Аккумулятор является расходным материалом. Срок службы аккумулятора и срок его эксплуатации будут уменьшаться в зависимости от лет и времени использования.

ПРИМЕЧАНИЕ

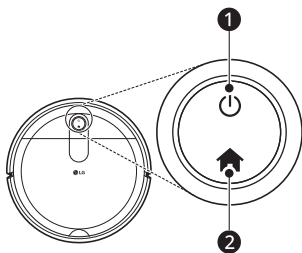
- Если робот-пылесос не заряжается в нормальном режиме, проверьте, не загрязнены ли клеммы зарядного устройства посторонними веществами, а также протрите зарядную станцию сухим полотенцем.
 - Если после очистки зарядка по-прежнему не осуществляется проверьте, правильно ли подключены зарядная станция и адаптер.
 - Полностью заряжайте батарею каждые 6 месяцев, даже если робот-пылесос не используется или находится на длительном хранении.
 - При длительном хранении робот-пылесос без периодической зарядки возможны проблемы в работе аккумулятора.
-

ЭКСПЛУАТАЦИЯ

Панель управления

Сенсорные кнопки

Для запуска робота-пылесоса нажимайте на значки кнопок.



1 Кнопка

- Нажмите и удерживайте кнопку в течение 3 секунд, чтобы включить или выключить устройство.
 - Во время зарядки нажатие кнопки невозможно.
- Нажмите кнопку для запуска или приостановки уборки, когда робот-пылесос включен.

2 Кнопка

- Однократно нажмите кнопку , чтобы отправить робот-пылесос на зарядную станцию.
- Нажмите кнопку повторно для отмены.

3 Кнопки +

- Нажимайте кнопки + в течение трех секунд для подключения робота-пылесоса к приложению **LG ThinQ**.

Дисплей состояния

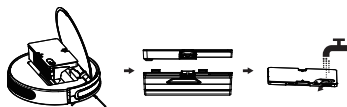
Индикатор	Состояние
Кольцевой индикатор	Работа/пауза: горит белым цветом Подзарядка: мигает белым цветом Зарядка: пульсирует белым цветом Зарядка завершена: горит белым цветом Зарядка при низком уровне батареи: пульсирует оранжевым цветом Подзарядка при низком уровне батареи/сбоях в работе: пульсация оранжевым цветом
Индикатор Wi-Fi	Во время конфигурации: мигает синим цветом Конфигурация выполнена успешно: горит синим цветом

Уборка

Использование моющей накладки

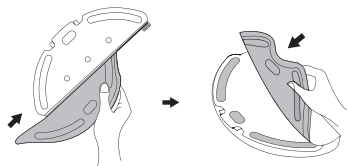
- 1 Извлеките резервуар, наполните его водой и вставьте назад в робот-пылесос.
 - В резервуар можно наливать только очищенную воду комнатной температуры, чтобы избежать образования накипи из-за жесткой воды. Не используйте моющие или чистящие средства, так как это может повредить резервуар для воды и устройство.
 - Для добавления воды в резервуар или установки моющего модуля прежде всего

остановите сухую уборку. Не перемещайте робот-пылесос вручную.



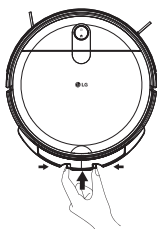
2 Смочите моющую накладку и выжмите ее так, чтобы с нее не капала вода. Вставьте моющую накладку в прорезь держателя и надежно зафиксируйте.

- Перед установкой моющей накладки хорошо смочите ее водой и выжмите.



3 Вставьте моющий модуль в нижнюю часть робота-пылесоса до щелчка.

- После вставки моющего модуля робот-пылесос автоматически перейдет в режим влажной уборки.



4 Выберите режим сухой уборки, чтобы начать сухую уборку.

- Робот-пылесос автоматически выполнит сухую и влажную уборку в выбранном режиме.
- Отрегулируйте уровень воды при влажной уборке в приложении в соответствии с потребностями.
- Для достижения оптимальных результатов установите моющий модуль

после первых трех раз использования робота-пылесоса.

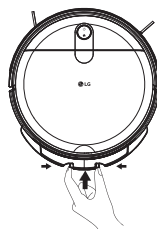
⚠ ВНИМАНИЕ!

- Если моющая накладка слишком влажная, пол может стать скользким на столько, что на нем можно будет подскользнуться.
- Не оставляйте робот-пылесос на зарядной станции или на полу в течение длительного времени с прикрепленной влажной моющей накладкой. Это может привести к повреждению пола или появлению запахов.

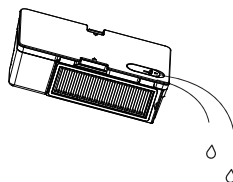
Сушка резервуара для воды и мытье моющей накладки

1 После возврата робота-пылесоса на зарядную станцию по завершении цикла уборки нажмите на защелки с обеих сторон и потяните назад, чтобы снять моющий модуль.

- После снятия моющего модуля робот-пылесос автоматически выйдет из режима влажной уборки без утечки воды.



2 Вылейте остатки воды из резервуара.



- 3** Вымойте моющую накладку и позвольте ей полностью высохнуть во избежание появления плесени и неприятных запахов.

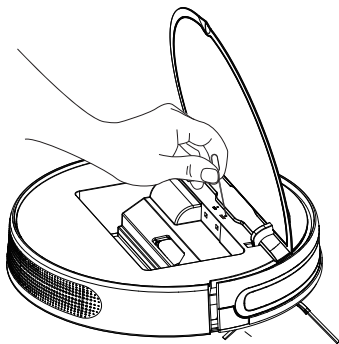


⚠ ВНИМАНИЕ!

- Не сушите моющую накладку в сушильной машине. Это может повредить моющую накладку.
- Не пытайтесь принудительно снимать крышку с резервуара для воды.
- Несмотря на то, что при остановке уборки подача воды прекращается, моющая накладка остается влажной. Не оставляйте робот-пылесос в одном месте надолго, так как чрезмерная влага повредит пол.
- Рекомендуется мыть накладку после каждой влажной уборки.
- Удалите моющий модуль, когда робот-пылесос заряжается или не используется.

Перезапуск системы

Если робот-пылесос не реагирует на нажатие кнопок, перезапустите систему. Используйте скрепку, чтобы нажать кнопку перезапуска, и робот-пылесос перезапустится автоматически.



ИНТЕЛЛЕКТУАЛЬНЫЕ ФУНКЦИИ

Использование приложения LG ThinQ

Особенности приложения LG ThinQ

• Выбор режима уборки

- Зигзаг
- Уборка по спирали

• Уровень всасывания

В мобильном приложении пользователь может выбрать любой из четырех режимов уборки: **Низкий**, **Средний**, **Высокий** и **Турбо**. По умолчанию установлен режим **Средний**.

• Уровень воды

В мобильном приложении пользователь может выбрать любой из уровней воды: **Сухой**, **Низкий**, **Средний** и **Высокий**. По умолчанию установлен уровень воды **Средний**.

• Простое управление

- На экране **Простое управление** можно вручную управлять роботом-пылесосом.

• Контроль громкости изделия

- Уровень громкости голосовых подсказок данного изделия можно отрегулировать в приложении **LG ThinQ**.

• Язык голоса изделия

- Пользователь может выбрать язык.

• Найти робота-пылесоса

- Если нажать кнопку «Местоположение» при включенном роботе-пылесосе, он будет издавать звук, чтобы вы смогли определить его текущее местоположение.

• Расписание уборок

- С помощью планирования уборки можно задать время начала регулярной уборки робота-пылесоса.

• Дневник уборки

- В дневник вносится дата, режим уборки и время начала и окончания каждой уборки.

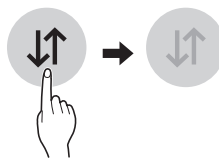
Здесь можно просматривать историю уборок.

ПРИМЕЧАНИЕ

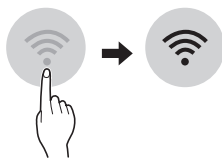
- Если вы меняете беспроводной маршрутизатор, интернет-провайдер или пароль, удалите подключенный прибор из приложения **LG ThinQ** и подключите его снова.
- Эта информация актуальна на момент публикации. Приложение может быть изменено в целях улучшения продукта без уведомления пользователей.

Перед использованием приложения LG ThinQ

- 1 С помощью смартфона проверьте работоспособность беспроводного маршрутизатора (сети Wi-Fi) рядом с прибором.
 - Если расстояние между прибором и беспроводным маршрутизатором слишком большое, сигнал ослабляется. Регистрация может занять много времени или возможен сбой установки приложения.
- 2 Отключите передачу **Мобильных данных** или **Данных телефона** на своем смартфоне.



- 3 Подключите свой смартфон к беспроводному маршрутизатору.



ПРИМЕЧАНИЕ

- Для проверки соединения Wi-Fi убедитесь, что индикатор Wi-Fi на панели управления горит.
- Прибор поддерживает только сети Wi-Fi 2,4 ГГц. Для проверки частоты сети свяжитесь со своим интернет-провайдером или просмотрите руководство по эксплуатации беспроводного маршрутизатора.
- Приложение **LG ThinQ** не предназначено для решения проблем с подключением к сети, а также неполадками и ошибками, вызванными сетевым подключением.
- Окружающая беспроводная среда может замедлить работу беспроводной сети.
- Если возникнут проблемы при подключении прибора к сети Wi-Fi, возможно, он слишком далеко от маршрутизатора. Купите повторитель сигнала Wi-Fi (расширитель диапазона), чтобы усилить сигнал Wi-Fi.
- В зависимости от Интернет-провайдера с сетевым соединением могут возникать те или иные проблемы.
- Возможно, соединение Wi-Fi не устанавливается или соединение прерывается из-за домашней сети.
- Если прибор не удастся зарегистрировать из-за проблем с передачей беспроводного сигнала. Отключите прибор и подождите минуту, затем попробуйте еще раз.
- Если на вашем беспроводном маршрутизаторе включен брандмауэр, отключите брандмауэр или добавьте к нему исключение.
- Имя беспроводной сети (SSID) должно содержать английские буквы и цифры. (Не используйте специальные символы)
- Пользовательский интерфейс смартфона может различаться в зависимости от

мобильной операционной системы (ОС) и производителя.

- Если для протокола безопасности маршрутизатора установлено значение **WEP**, настройка сети может завершиться ошибкой. Измените протокол безопасности (рекомендуется **WPA2**) и снова зарегистрируйте продукт.
- При потере соединения с **LG ThinQ** во время использования изделия нажмите и удерживайте кнопку питания в течение 3 секунд, чтобы выключить изделие и вновь включить его.

Установка приложения LG ThinQ

Найдите дистрибутив приложения **LG ThinQ** в Google Play Store или Apple App Store на смартфоне. Следуйте инструкциям по скачиванию и установке приложения.

Характеристики модуля беспроводной локальной сети

Модель	LCWB-001
Технические характеристик Wi-Fi	
Частотный диапазон	2412–2472 МГц
Выходная мощность (макс.)	IEEE 802.11b: 18,14 дБм
	IEEE 802.11g: 17,38 дБм
	IEEE 802.11n: 16,13 дБм
Технические характеристики модуля Bluetooth	
Частотный диапазон	2402 МГц - 2480 МГц
Выходная мощность (макс.)	7,03 dBm

Программная версия беспроводной функции: V 1.0

Это устройство должно быть установлено и эксплуатироваться с минимальным расстоянием 20 см между устройством и корпусом.

Уведомление о программном обеспечении с открытым исходным кодом

Чтобы получить исходный код в соответствии с лицензиями GPL, LGPL, MPL и другими лицензиями с открытым исходным кодом, которые обязаны раскрывать исходный код, содержащийся в этом изделии, и получить доступ ко всем указанным условиям лицензии, уведомлениям об авторских правах и другим соответствующим документам, пожалуйста, посетите веб-сайт <https://opensource.lge.com>.

Компания LG Electronics также может предоставить открытый исходный код на компакт-диске за плату, покрывающую связанные с этим расходы (стоимость носителя, пересылки и обработки), по запросу, который следует отправить по адресу электронной почты opensource@lge.com.

Это предложение действительно для всех, кто получает эту информацию, в течение трех лет после нашей последней поставки этого изделия.

ТЕХНИЧЕСКОЕ ОБСЛУЖИВАНИЕ

Регулярная очистка

⚠ ОСТОРОЖНО!

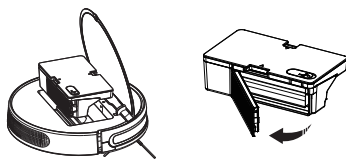
- Перед чисткой отключите прибор от сети, чтобы избежать поражения электрическим током. Несоблюдение этого предупреждения может привести к серьезным травмам, пожару, поражению электрическим током или смерти.

⚠ ВНИМАНИЕ!

- Не протирайте робот-пылесос летучим или органическим растворителем (разбавитель, растворитель, ацетон и т. д.). Это может привести к поломке.

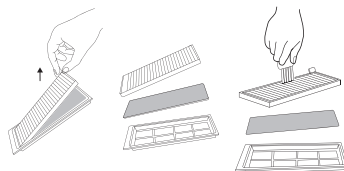
Очистка контейнера для пыли

- 1 Откройте крышку робота-пылесоса, нажмите кнопку извлечения и удалите контейнер для пыли.
- 2 Удалите фильтр в сборе из контейнера для пыли.



- 3 Удалите фильтр предварительной очистки, поролоновый фильтр и Фильтр из фильтра в сборе.

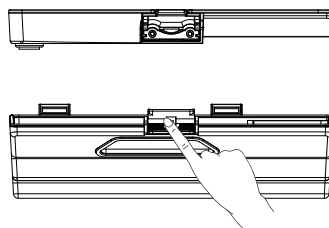
- 4 Используйте специальный инструмент (приобретается отдельно) для очистки фильтров.



- 5 Опустошите контейнер для пыли, слегка постучав по нему, чтобы удалить мусор.

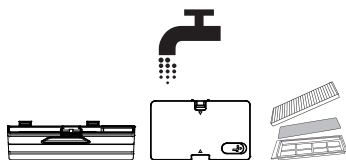


- 6 Нажмите кнопку извлечения контейнера для пыли, чтобы отделить контейнер для пыли от резервуара для воды.

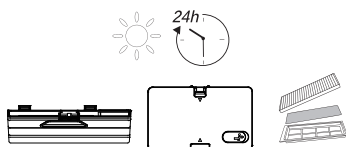


- 7 Тщательно ополосните водяной насос, контейнер для пыли и фильтр в сборе водой.

- Не используйте горячую воду или моющее средство для очистки фильтра в сборе.

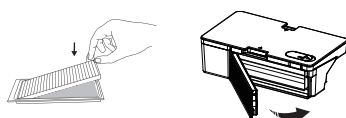


- 8** Перед использованием полностью высушите в сухом проветриваемом месте водяной насос, контейнер для пыли и фильтр в сборе.

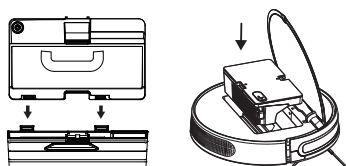


- 9** Установите фильтр предварительной очистки, поролоновый фильтр и высокопроизводительный фильтр на место.

- 10** Поместите фильтр в сборе обратно в контейнер для пыли.

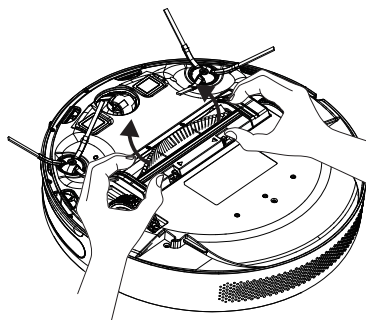


- 11** Соберите резервуар для воды и контейнер для пыли и установите компоненты в робот-пылесос.

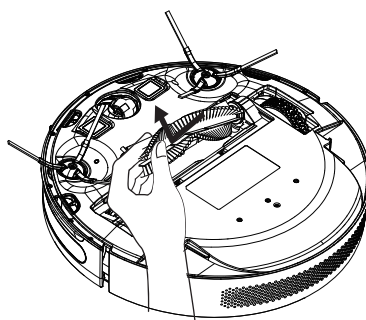


Очистка вращающейся щетки

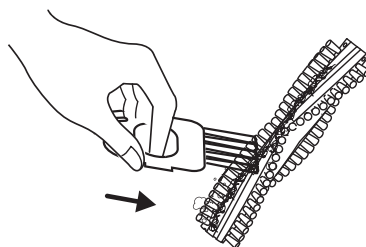
- 1** Нажмите защелку, чтобы снять защитную крышку.



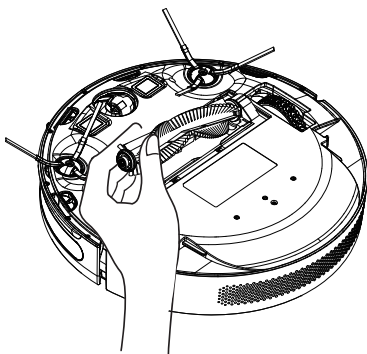
- 2** Поднимите вращающуюся щетку вверх и удалите ее.



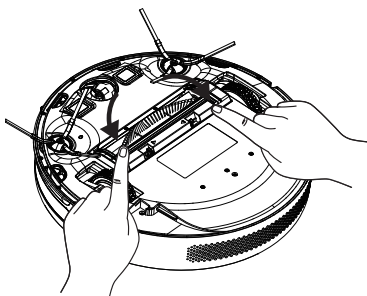
- 3** Используйте специальный инструмент (приобретается отдельно) для очистки вращающейся щетки.



- 4** Поместите один конец вращающейся щетки в соответствующее отверстие, а затем прижмите ее для установки на место.



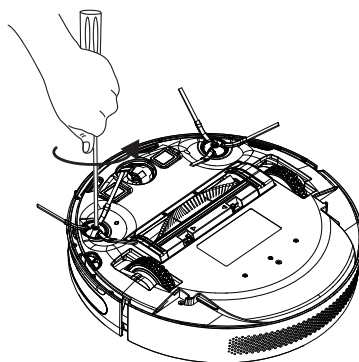
- 5** Установите крышку щетки и зафиксируйте защелкой.



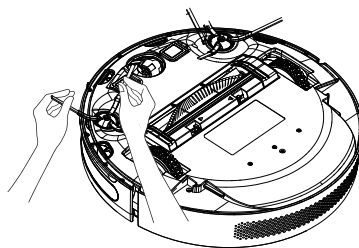
Очистка боковой щетки

Посторонние предметы, включая волосы, могут с легкостью запутаться в боковой щетке, и к ней может прилипнуть грязь. Обязательно регулярно очищайте ее.

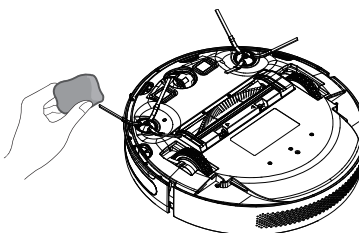
- 1** Отвинтите винты с помощью крестовой отвертки.



- 2** Аккуратно поверните щетку и вытащите волосы или нитки, запутавшиеся между корпусом робота-пылесоса и боковой щеткой.



- 3** С помощью смоченной в теплой воде ткани удалите пыль со щетки и аккуратно выпрямите ее.



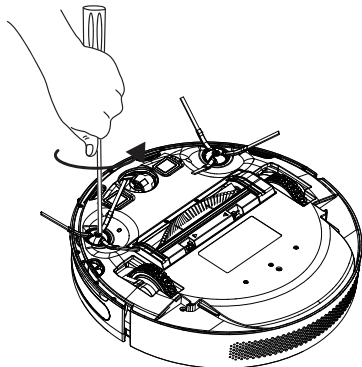
ПРИМЕЧАНИЕ

- Полностью высушите боковую щетку перед использованием.

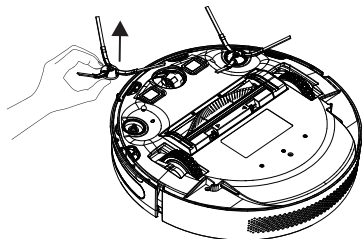
Замена боковой щетки

Со временем боковая щетка может погнуться или получить повреждения. Следуйте инструкциям ниже для ее замены.

- 1 С помощью крестовой отвертки удалите винты на боковой щетке.



- 2 Снимите старую боковую щетку и вставьте новую боковую щетку.

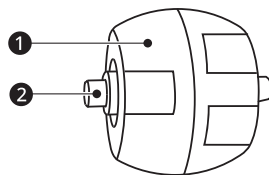


- 3 Затяните винты для фиксации боковой щетки.

Очистка передних колес

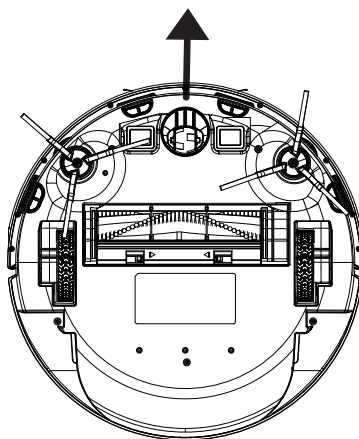
К переднему колесу могут прилипать волосы или частички пыли. Очищайте универсальное

колесо периодически или по мере необходимости.



- 1 Колесо
- 2 Вал

- 1 Потяните переднее колесо вверх.



- 2 Удалите волосы или грязь, обмотавшиеся вокруг колеса или попавшие в колесную полость.

- 3 Вновь установите колесо и вставьте его до щелчка.

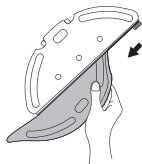
ПРИМЕЧАНИЕ

- Не ополаскивайте переднее колесо водой.

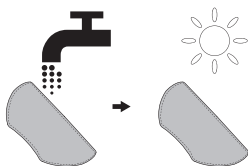
Очистка моющего модуля

Рекомендуется мыть накладку после каждого использования.

- 1** Удалите моющую накладку из модуля.



- 2** Ополосните водой и полностью высушите в сухом проветриваемом месте во избежание плесени или неприятных запахов.



ПОИСК И УСТРАНЕНИЕ НЕИСПРАВНОСТЕЙ

Перед обращением в сервисный центр

Эксплуатация

Признаки	Возможная причина и решение
Невозможно включить питание.	Аккумулятор полностью разряжен. <ul style="list-style-type: none">При необходимости вручную переместите робот-пылесос на зарядную станцию для зарядки.
Питание автоматически отключено.	Робот-пылесос был остановлен более чем на 10 минут без зарядки. <ul style="list-style-type: none">Если робот-пылесос находился в состоянии ожидания более 10 минут без зарядки, питание автоматически отключается. Поместите робот-пылесос на зарядную станцию.
	Робот-пылесос оказался в ловушке из-за препятствия более чем на 10 минут. <ul style="list-style-type: none">Удалите препятствия из области, подлежащей уборке, перед началом уборки.
Зарядка невозможна.	Рядом с зарядной станцией есть препятствие. <ul style="list-style-type: none">Уберите от зарядной станции препятствие.
	Главный выключатель питания робота-пылесоса отключен. <ul style="list-style-type: none">Если главный выключатель питания робота-пылесоса отключен, отображение % батареи в приложении LG ThinQ во время зарядки не меняется. Включите главный выключатель питания на задней панели робота-пылесоса. Зарядка возможна, даже если главный выключатель питания отключен.
	Индикатор зарядки аккумулятора на зарядной станции выключен. <ul style="list-style-type: none">Убедитесь, что зарядная станция подключена к розетке. При нормальном подключении робота-пылесоса к зарядной станции индикатор гаснет.
	На зарядных клеммах есть посторонние вещества. <ul style="list-style-type: none">Протрите робот-пылесос и клеммы для зарядки на зарядной станции мягкой тканью.
	Робот-пылесос был заряжен в прохладном месте. <ul style="list-style-type: none">Батарея может не заряжаться должным образом при температуре ниже 41°F (5°C). Перед использованием робота-пылесоса зарядите батарею при подходящей температуре.
Мощность всасывания снизилась.	Отверстие всасывания блокирует посторонний предмет. <ul style="list-style-type: none">Удалите посторонний предмет из отверстия всасывания.

Признаки	Возможная причина и решение
Мощность всасывания снизилась.	Контейнер для пыли заполнен. <ul style="list-style-type: none"> Опустошите контейнер для пыли.
	Фильтр заблокирован. <ul style="list-style-type: none"> Очистите фильтр.
Изделие издает шум во время работы.	Контейнер для пыли прикреплен к роботу-пылесосу неправильно. <ul style="list-style-type: none"> Правильно прикрепите контейнер для пыли.
	Фильтр прикреплен к контейнеру для пыли неправильно. <ul style="list-style-type: none"> Правильно прикрепите фильтр.
Изделие издает больше шумов, чем обычно.	Щетка загрязнена посторонними веществами. <ul style="list-style-type: none"> Уберите посторонние вещества со щетки.
	Крышка щетки установлена неправильно. <ul style="list-style-type: none"> Правильно установите крышку щетки.
	Робот-пылесос выполняет уборку против волокон полового покрытия. <ul style="list-style-type: none"> Робот-пылесос может издавать больше шума, чем обычно, если он выполняет уборку против волокон полового покрытия.
Робот-пылесос не запускается.	Аккумулятор полностью разряжен. <ul style="list-style-type: none"> При необходимости вручную переместите робот-пылесос на зарядную станцию для зарядки.
Щетка не вращается.	Щетка установлена неправильно. <ul style="list-style-type: none"> Снимите и снова установите щетку.
	Щетка загрязнена посторонними веществами. <ul style="list-style-type: none"> Уберите посторонние вещества со щетки.
Робот-пылесос неправильно работает.	Датчик заблокирован посторонними веществами. <ul style="list-style-type: none"> Протрите датчик мягкой тканью.
	Колесо заблокировано посторонними веществами. <ul style="list-style-type: none"> Уберите посторонние вещества с колесиков.
Робот-пылесос испускает неприятный запах.	На пластинах робота-пылесоса есть посторонние предметы. <ul style="list-style-type: none"> Влажная пыль на держателе моющей накладки может испускать запах. После очистки водой вытрите пыль с держателя моющей накладки перед хранением.
Моющая накладка испускает неприятный запах.	Моющая накладка не была вымыта после уборки. <ul style="list-style-type: none"> После завершения уборки промойте моющую наладку, после полного высыхания уберите ее на хранение. Если моющая накладка испускает сильный неприятный запах, стирайте ее с нейтральным моющим средством и тщательно прополощите чистой водой.

Признаки	Возможная причина и решение
Моющая накладка испускает неприятный запах.	<p>Моющая накладка не полностью высохла после стирки.</p> <ul style="list-style-type: none"> Моющая накладка может неприятно пахнуть, если она не высохла полностью. Используйте ее только после полного высыхания в хорошо проветриваемом месте.
Резервуар для воды испускает неприятный запах.	<p>Резервуар для воды не опустошался после использования.</p> <ul style="list-style-type: none"> После уборки обязательно опустошите резервуар для воды и храните его полностью сухим. Если резервуар для воды имеет сильный неприятный запах, промойте его нейтральным моющим средством, разбавленным водой, наливая разбавленное нейтральное моющее средство в резервуар для воды и встряхивая резервуар. После мытья тщательно промойте резервуар чистой водой.
Вода не распыляется.	<p>В резервуаре нет воды.</p> <ul style="list-style-type: none"> Заполните резервуар для воды водой.
	<p>Резервуар для воды неправильно вставлен в робот-пылесос.</p> <ul style="list-style-type: none"> Вставьте резервуар для воды в робот-пылесос.
	<p>Установлен «сухой» режим подачи воды.</p> <ul style="list-style-type: none"> Измените режим подачи воды в приложении. В режиме «Сухой» подача воды прекращается.
	<p>Выпускное отверстие для воды засорено, например известковыми отложениями и т. д.</p> <ul style="list-style-type: none"> Прочистите забитое выпускное отверстие для подачи воды с помощью иглы или зубочистки.
В резервуаре собралась влага.	<p>Резервуар для воды не опустошался после использования.</p> <ul style="list-style-type: none"> Опустошите резервуар для воды и дайте ему полностью высохнуть вдали от прямых солнечных лучей перед хранением.
Пол становится грязным после уборки.	<p>Моющая накладка не была вымыта после уборки.</p> <ul style="list-style-type: none"> Вымойте моющую наладку после каждого использования. Уборка грязной моющей накладкой может привести к загрязнению пола.
	<p>На полу есть жидкость, кофе, экскременты домашних животных или жир.</p> <ul style="list-style-type: none"> Если на полу есть жидкость, кофе, экскременты домашних животных или жир, протрите их шваброй, прежде чем использовать робот-пылесос. Загрязнения могут быть подобраны моющей накладкой и перенесены на другие участки пола.
	<p>За одну уборку очистили слишком большую площадь.</p> <ul style="list-style-type: none"> Моющая накладка может быстро загрязниться в зависимости от размера очищаемой площади или поверхности, на которой она используется. Выполните уборку оставшегося участка после мытья или замены грязной моющей накладки на чистую.

Признаки	Возможная причина и решение
Пол становится грязным после уборки.	Высокая температура воздуха в помещении. <ul style="list-style-type: none">В зависимости от состояния пола в помещении вода может испаряться, и от влажности могут появляться неприятные запахи. При высокой температуре воздуха в помещении проветривайте его во время уборки.

Wi-Fi

Признаки	Возможная причина и решение
Данный бытовой прибор и смартфон не подключаются к сети Wi-Fi.	Аккумулятор полностью разряжен. <ul style="list-style-type: none">Зарядите аккумулятор и зарегистрируйте прибор в приложении LG ThinQ.
	Неверный пароль сети Wi-Fi, к которой выполняется подключение. <ul style="list-style-type: none">Найдите сеть Wi-Fi, к которой подключен смартфон, и удалите ее, затем зарегистрируйте прибор в приложении LG ThinQ.
	В смартфоне включены мобильные данные. <ul style="list-style-type: none">Отключите Мобильные данные на смартфоне и зарегистрируйте прибор, используя сеть Wi-Fi.
	Имя беспроводной сети (идентификатор SSID) задано неверно. <ul style="list-style-type: none">Имя беспроводной сети (SSID) должно содержать английские буквы и цифры. (Не используйте специальные символы)
	Частота маршрутизатора не соответствует значению 2,4 ГГц. <ul style="list-style-type: none">Поддерживается только частота маршрутизатора 2,4 ГГц. Установите для беспроводного маршрутизатора значение частоты 2,4 ГГц и подключите прибор к беспроводному маршрутизатору. Чтобы проверить частоту маршрутизатора, обратитесь к своему поставщику услуг Интернета или производителю маршрутизатора.
	Слишком большое расстояние между прибором и маршрутизатором. <ul style="list-style-type: none">Если расстояние между прибором и маршрутизатором слишком велико, сигнал может быть слабым и соединение может быть установлено неправильно. Переместите маршрутизатор так, чтобы он был ближе к прибору.

Дополнительная информация

ЕАС — знак соответствия требованиям технических регламентов Таможенного союза



Знак соответствия требованиям технических регламентов Таможенного союза (ЕАС) является знаком сертификации, подтверждающим, что продукт соответствует всем техническим нормативным документам Таможенного союза Евразийского экономического союза.

Информация об упаковочных материалах



Символ «не для пищевой продукции» применяется в соответствии с техническим регламентом Таможенного союза «О безопасности упаковки» 005/2011 и указывает на то, что упаковка данного продукта не предназначена для повторного использования и подлежит утилизации. Упаковку данного продукта запрещается использовать для хранения пищевой продукции.



Символ «петля Мебиуса» указывает на возможность утилизации упаковки. Символ может быть дополнен обозначением материала упаковки в виде цифрового и/или буквенного обозначения.

Информация о дате производства

Дата производства указана на этикетке, расположенной на нижней части робота-пылесоса.

Формат даты: месяц/год

Служба поддержки клиентов компании LG

Информацию по сертификации наших приборов, данные о номере сертификата и сроке его действия, вы можете получить в Службе поддержки клиентов LG по бесплатным телефонам.

Для заметок

