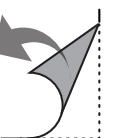
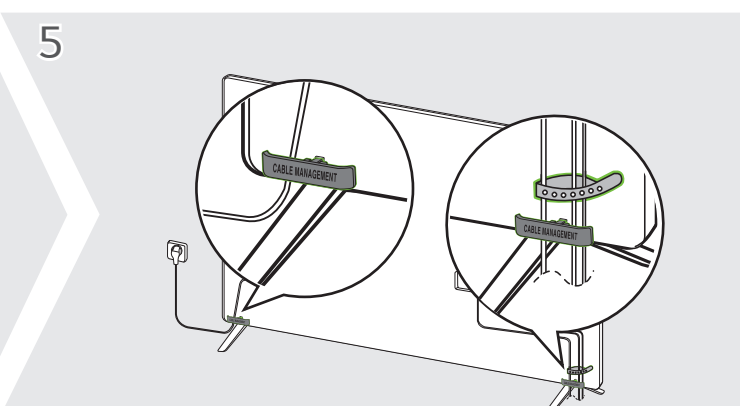
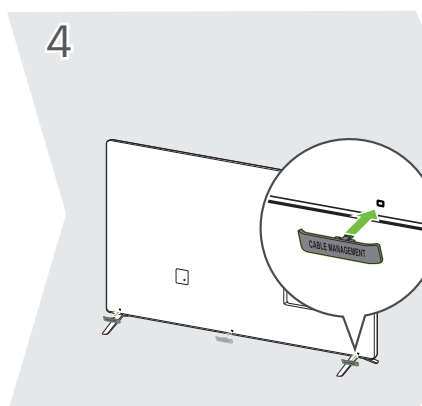
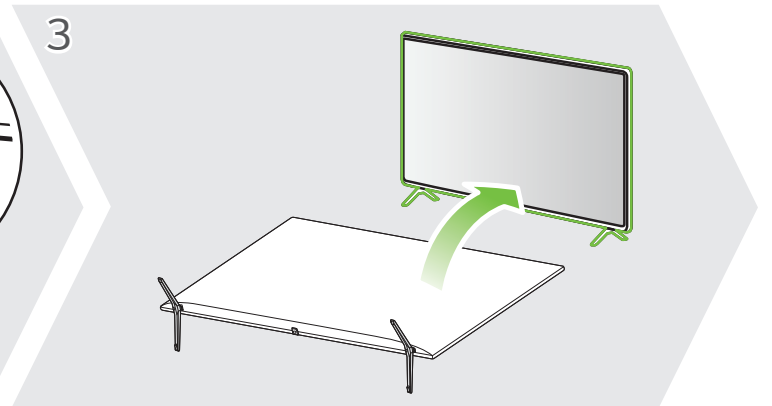
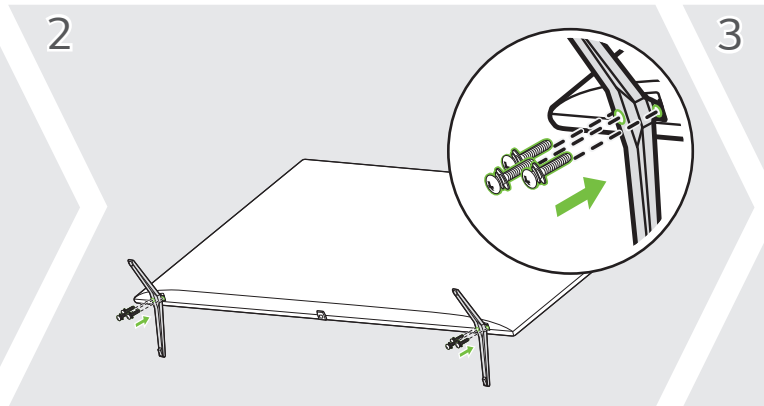
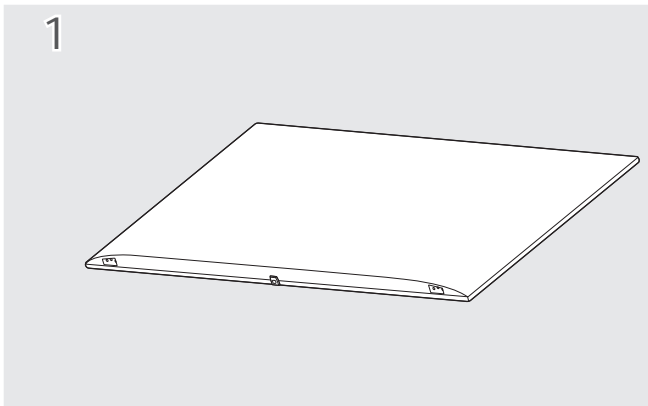
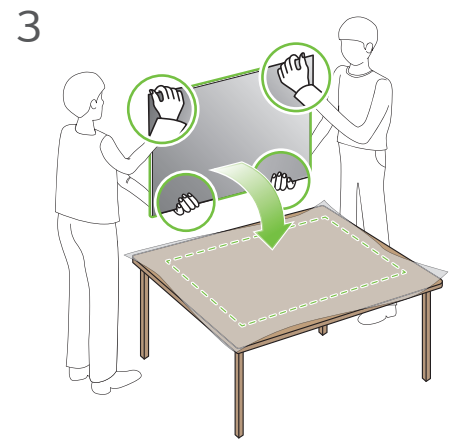
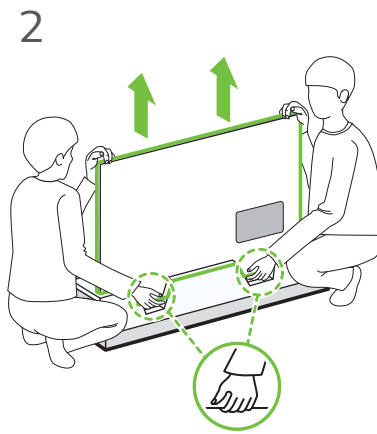
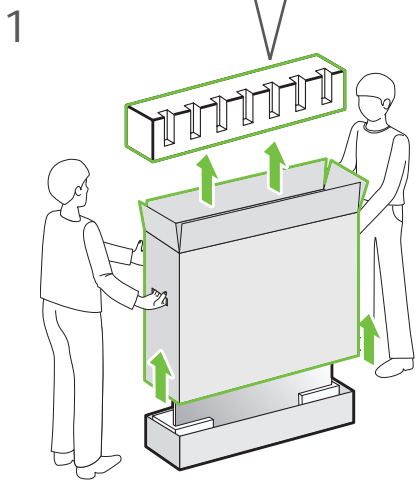
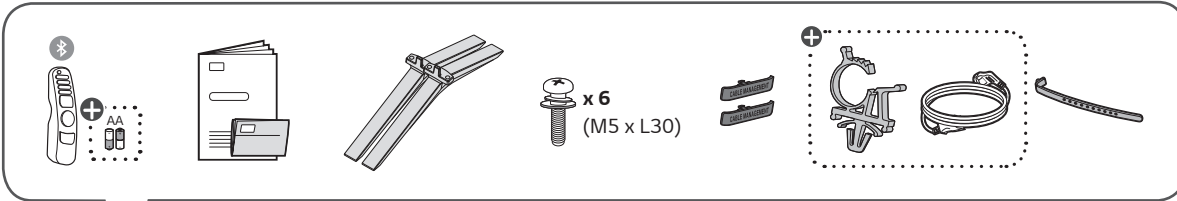
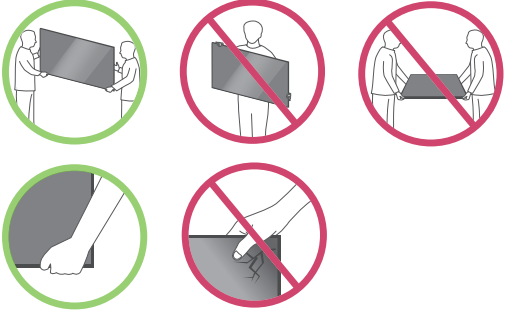
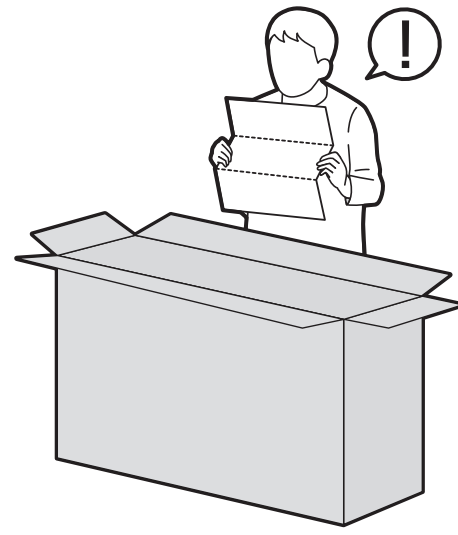
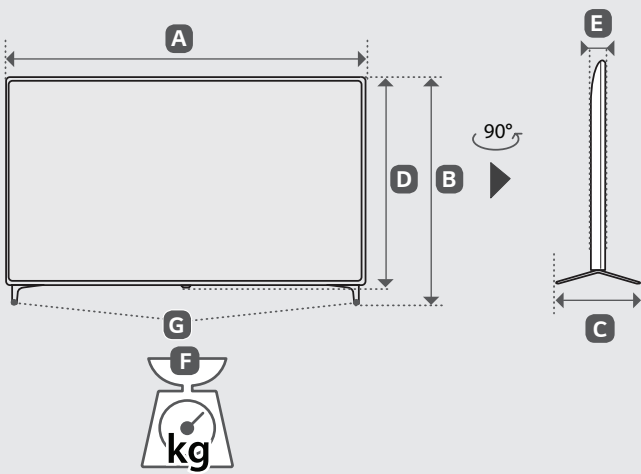
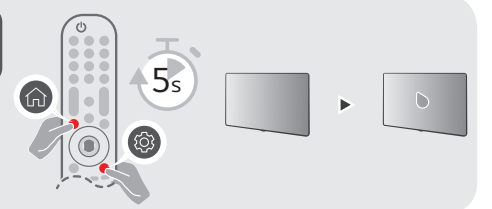
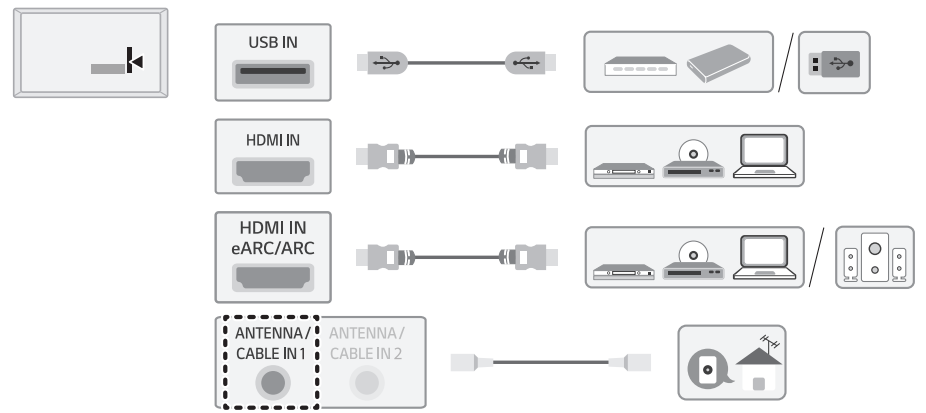
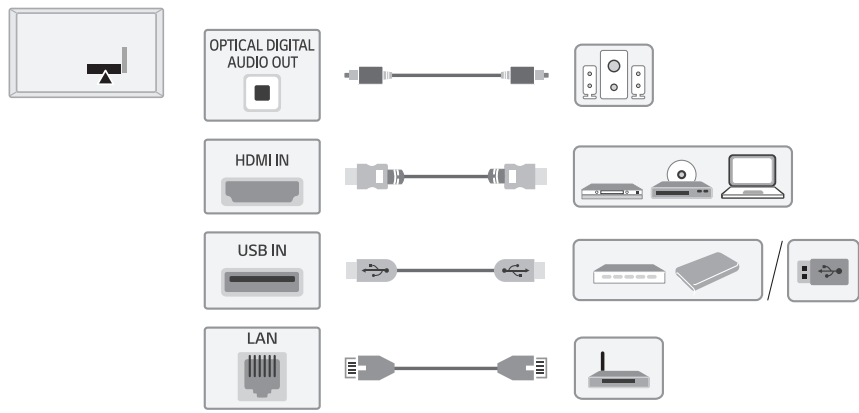
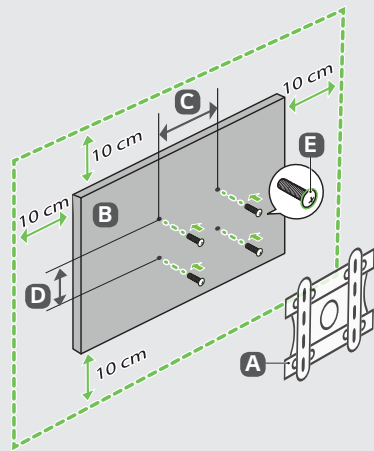


75UQ801C0SB





MODELS	A		B		C		D		E		F		F-G		Power consumption	
MODELOS	(mm)														(kg)	Consumo de potencia
75UQ801C0SB	1,678	1 678	1,027	1 027	361	361	964	964	59,9	59,9	31,8	31,8	31,4	31,4	250 W	
Power requirement / Alimentación requerida										AC 100 - 240 V- 50/60 Hz						



A	B	C x D (mm)	E
LSW440B	75UQ80*	400 x 400	M6



**ENGLISH** Read **Safety and Reference**.  
Due to the environment regulations about importation and disposal of batteries, remote control batteries will not be provided with LG monitor signage / commercial TV models (Argentina and Colombia).

**ESPAÑOL** Leer **Seguridad y Consultas**.  
Por regulaciones de tipo ambiental respecto a la importación y destrucción de baterías, LG monitor signage / commercial TVs no van a traer incluidas las pilas del control remoto (Argentina y Colombia).

**ENGLISH**  
**Easy Setup Guide**  
Please read this manual carefully before operating your set and retain it for future reference.

**ESPAÑOL**  
**Guía Rápida de Configuración**  
Lea atentamente este manual antes de poner en marcha el equipo y consérvelo para futuras consultas.

⊕ : Depending upon model / Según el modelo

# LED TV\*

## OWNER'S MANUAL

### Safety and Reference

\* LG LED TV applies LCD screen with LED backlights.

Please read this manual carefully  
before operating your set and retain it  
for future reference.

43UQ751C0SF	43UQ801C0SB	86UQ901C0SC
50UQ751C0SF	50UQ801C0SB	
55UQ751C0SF	55UQ801C0SB	
65UQ751C0SF	65UQ801C0SB	
	75UQ801C0SB	

The model and serial number of the product are  
located on the back and on one side of the product.  
Record them below in case you ever need service.

Model \_\_\_\_\_

Serial No. \_\_\_\_\_



\* M F L 7 1 9 3 8 7 0 1 2 4 0 3 R E V 0 1 \*

# Important Safety Instruction

- Read these instructions.
- Keep these instructions.
- Heed all warnings.
- Follow all instructions.
- Do not use this apparatus near water.
- Clean only with dry cloth.
- Do not block any ventilation openings. Install in accordance with the manufacturer's instructions.
- Do not install near any heat sources such as radiators, heat registers, stoves, or other apparatus (including amplifiers) that produce heat.
- Do not defeat the safety purpose of the polarized or grounding-type plug. A polarized plug has two blades with one wider than the other. A grounding type plug has two blades and a third grounding prong. The wide blade or the third prong are provided for your safety. If the provided plug does not fit into your outlet, consult an electrician for replacement of the obsolete outlet.
- Protect the power cord from being walked on or pinched particularly at plugs, convenience receptacles, and the point where they exit from the apparatus.
- Only use attachments/accessories specified by the manufacturer.
- Use only with the cart, stand, tripod, bracket, or table specified by the manufacturer, or sold with the apparatus. When a cart is used, use caution when moving the cart/apparatus combination to avoid injury from tip-over.



- Unplug this apparatus during lightning storms or when unused for long periods of time.
- Refer all servicing to qualified service personnel. Servicing is required when the apparatus has been damaged in any way, such as power-supply cord or plug is damaged, liquid has been spilled or objects have fallen into the apparatus, the apparatus has been exposed to rain or moisture, does not operate normally, or has been dropped.

## Before reading this manual

- Read this manual thoroughly before operating your TV, and keep it for future reference.
- On the website you can download the manual including installation, using, troubleshooting, specifications, license etc and view its contents on your PC or mobile device.
- **User Guide** : For more information about this TV, read the USER GUIDE embedded in the product. (Depending upon model)
  - To open the USER GUIDE (Ⓜ) → (ⓘ) → [Support] → [User Guide]

## Optional Extras

- Optional extras can be changed or modified for quality improvement without any notification. Contact your dealer for buying these items. These devices work only with certain models.
- The model name or design may be changed due to the manufacturer's circumstances or policies.
- Magic Remote Control :  
Check whether your TV model supports Bluetooth in the Wireless Module Specification to verify whether it can be used with the Magic Remote.
- A cable to connect antennas and external devices must be purchased separately.

### ✔ Note

- Product specifications or contents of this manual may be changed without prior notice due to upgrade of product functions.
- The items supplied with your product may vary depending upon the model.
- Image shown may differ from your TV.

# Warning! Safety instructions



CAUTION: TO REDUCE THE RISK OF ELECTRIC SHOCK DO NOT REMOVE COVER (OR BACK). NO USER SERVICEABLE PARTS INSIDE. REFER TO QUALIFIED SERVICE PERSONNEL.

 The symbol is intended to alert the user to the presence of uninsulated dangerous voltage within the product's enclosure that may be of sufficient magnitude to constitute a risk of electric shock to persons.

 The symbol is intended to alert the user to the presence of important operating and maintenance (servicing) instructions in the literature accompanying the device.

WARNING: TO REDUCE THE RISK OF FIRE AND ELECTRIC SHOCK, DO NOT EXPOSE THIS PRODUCT TO RAIN OR MOISTURE.

- TO PREVENT THE SPREAD OF FIRE, KEEP CANDLES OR OTHER ITEMS WITH OPEN FLAMES AWAY FROM THIS PRODUCT AT ALL TIMES.
  - **Do not place the TV and/or remote control in the following environments:**
    - Keep the product away from direct sunlight.
    - An area with high humidity such as a bathroom.
    - Near any heat source such as stoves and other devices that produce heat.
    - Near kitchen counters or humidifiers where they can easily be exposed to steam or oil.
    - An area exposed to rain or wind.
    - Do not expose to dripping or splashing and do not place objects filled with liquids, such as vases, cups, etc. on or over the apparatus (e.g., on shelves above the unit).
    - Near flammable objects such as gasoline or candles, or expose the TV to direct air conditioning.
    - Do not install in excessively dusty places.
- Otherwise, this may result in fire, electric shock, combustion/explosion, malfunction or product deformation.
- **Ventilation**
    - Install your TV where there is proper ventilation. Do not install in a confined space such as a bookcase.
    - Do not install the product on a carpet or cushion.
    - Do not block or cover the product with cloth or other materials while unit is plugged in.
  - Take care not to touch the ventilation openings. When watching the TV for a long period, the ventilation openings may become hot.
  - Protect the power cord from physical or mechanical abuse, such as being twisted, kinked, pinched, closed in a door, or walked upon. Pay particular attention to plugs, wall outlets, and the point where the cord exits the device.
  - Do not move the TV whilst the Power cord is plugged in.
  - Do not use a damaged or loosely fitting power cord.
  - Be sure to grasp the plug when unplugging the power cord. Do not pull on the power cord to unplug the TV.
  - Do not connect too many devices to the same AC power outlet as this could result in fire or electric shock.
  - **Disconnecting the Device from the Main Power**
    - The power plug is the disconnecting device. In case of an emergency, the power plug must remain readily accessible.
  - Do not let your children climb or cling onto the TV. Otherwise, the TV may fall over, which may cause serious injury.
  - **Outdoor Antenna Grounding** (Can differ by country):
    - If an outdoor antenna is installed, follow the precautions below. An outdoor antenna system should not be located in the vicinity of overhead power lines or other electric light or power circuits, or where it can come in contact with such power lines or circuits as death or serious injury can occur. Be sure the antenna system is grounded to provide some protection against voltage surges and built-up static charges. Section 810 of the National Electrical Code (NEC) in the U.S.A. provides information with respect to proper grounding of the mast and supporting structure, grounding of the lead-in wire to an antenna discharge unit, size of grounding conductors, location of antenna discharge unit, connection to grounding electrodes and requirements for the grounding electrode. Antenna grounding according to the National Electrical Code, ANSI/NFPA 70
  - Never touch this apparatus or antenna during a lightning storm. You may be electrocuted.
  - Make sure the power cord is connected securely to the TV and wall socket if not secured damage to the Plug and socket may occur and in extreme cases a fire may break out.
  - Do not insert metallic or inflammable objects into the product. If a foreign object is dropped into the product, unplug the power cord and contact the customer service.
  - Do not touch the end of the power cord while it is plugged in. You may be electrocuted.

- **If any of the following occur, unplug the product immediately and contact your local customer service.**

- The product has been damaged.
- If water or another substance enters the product (like an AC adapter, power cord, or TV).
- If you smell smoke or other odors coming from the TV
- When lightning storms or when unused for long periods of time.

Even the TV is turned off by remote control or button, AC power source is connected to the unit if not unplugged in.

- Do not use high voltage electrical equipment near the TV (e.g., a bug zapper). This may result in product malfunction.
- Do not attempt to modify this product in any way without written authorization from LG Electronics. Accidental fire or electric shock can occur. Contact your local customer service for service or repair. Unauthorized modification could void the user's authority to operate this product.
- Use only an authorized attachments / accessories approved by LG Electronics. Otherwise, this may result in fire, electric shock, malfunction, or product damage.
- Never disassemble the AC adapter or power cord. This may result in fire or electric shock.
- Handle the adapter carefully to avoid dropping or striking it. An impact could damage the adapter.
- To reduce the risk of fire or electrical shock, do not touch the TV with wet hands. If the power cord prongs are wet or covered with dust, dry the power plug completely or wipe dust off.

- **Batteries**

- Store the accessories (battery, etc.) in a safe location out of the reach of children.
- Do not short circuit, disassemble, or allow the batteries to overheat. Do not dispose of batteries in a fire. Batteries should not be exposed to excessive heat.
- Caution: Risk of fire or explosion if the battery is replaced by an incorrect type.

- **Moving**

- When moving, make sure the product is turned off, unplugged, and all cables have been removed. It may take 2 or more people to carry larger TVs. Do not press or put stress on the front panel of the TV. Otherwise, this may result in product damage, fire hazard or injury.

- Keep the packing anti-moisture material or vinyl packing out of the reach of children.
- Do not allow an impact shock, any objects to fall into the product, and do not drop anything onto the screen.
- Do not press strongly upon the panel with a hand or a sharp object such as a nail, pencil, or pen, or make a scratch on it. It may cause damage to screen.

- **Cleaning**

- When cleaning, unplug the power cord and wipe gently with a soft/dry cloth. Do not spray water or other liquids directly on the TV. Do not clean your TV with chemicals including glass cleaner, any type of air freshener, insecticide, lubricants, wax (car, industrial), abrasive, thinner, benzene, alcohol etc., which can damage the product and/or its panel. Otherwise, this may result in electric shock or product damage.

## Installation

### Lifting and moving the TV

When moving or lifting the TV, read the following to prevent the TV from being scratched or damaged and for safe transportation regardless of its type and size.

- It is recommended to move the TV in the box or packing material that the TV originally came in.
- Before moving or lifting the TV, disconnect the power cord and all cables.
- When holding the TV, the screen should face away from you to avoid damage.
- Hold the top and bottom of the TV frame firmly. Make sure not to hold the transparent part, speaker, or speaker grille area.
- Use at least two people to move a large TV.
- When transporting the TV, do not expose the TV to jolts or excessive vibration.
- When transporting the TV, keep the TV upright; never turn the TV on its side or tilt towards the left or right.
- When handling the TV, be careful not to damage the protruding buttons.



- Avoid touching the screen at all times, as this may result in damage to the screen.
- Do not place the product on the floor with its front facing down without padding. Failure to do so may result in damage to the screen.
- When attaching the stand to the TV set, place the screen facing down on a cushioned table or flat surface to protect the screen from scratches.

### Mounting on the Table

- 1 Lift and tilt the TV into its upright position on a table.
  - Leave a minimum of 10 cm space from the wall for proper ventilation.
- 2 Connect the power cord to a wall outlet.



- Do not apply foreign substances (oils, lubricants, etc.) to the screw parts when assembling the product. (Doing so may damage the product.)
- If you install the TV on a stand, you need to take actions to prevent the product from overturning. Otherwise, the product may fall over, which may cause injury.
- Do not use any unapproved items to ensure the safety and lifespan of the product.
- Any damages or injuries by using unapproved items are not covered by the warranty.
- Make sure that the screws are fastened tightly. (If they are not fastened securely enough, the TV may tilt forward after being installed.)
- Do not fasten the screws with excessive force otherwise they may strip and become loose.

## Securing TV to the Wall

- 1 Insert and tighten the eye-bolts or TV brackets and bolts on the back of the TV.
  - If there are bolts inserted at the eye-bolts position, remove the bolts first.
- 2 Mount the wall brackets with the bolts to the wall. Match the location of the wall bracket and the eye-bolts on the rear of the TV.
- 3 Connect the eye-bolts and wall brackets tightly with a sturdy rope or cable. Make sure to keep the rope parallel to the flat surface.
  - Use a platform or cabinet that is strong and large enough to support the TV securely.
  - Brackets, bolts, and ropes are optional. You can obtain additional accessories from your local dealer.

## Mounting to the Wall

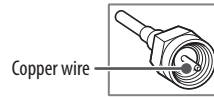
An optional wall mount can be used with your LG Television. Consult with your local dealer for a wall mount that supports the VESA standard used by your TV model. Carefully attach the wall mount bracket at the rear of the TV. Install the wall mount bracket on a solid wall perpendicular to the floor. If you are attaching the TV to other building materials, please contact qualified personnel to install the wall mount. Detailed instructions will be included with the wall mount. We recommend that you use an LG brand wall mount. The LG wall mount is easy to adjust or to connect the cables. When you do not use LG's wall mount bracket, use a wall mount bracket where the device is adequately secured to the wall with enough space to allow connectivity to external devices. If you are using a non-adjustable mount, attach the mount to the wall. Attach the cables to the TV first, then attach the TV to the mount.



- Remove the stand before installing the TV on a wall mount by performing the stand attachment in reverse.
- For more information of screws and wall mount bracket, refer to the Separate Purchase.
- If you intend to mount the product to a wall, attach VESA standard mounting interface (optional parts) to the back of the product. When you install the set to use the wall mounting bracket (optional parts), fix it carefully so as not to drop.
- When mounting a TV on the wall, make sure not to install the TV by hanging the power and signal cables on the back of the TV.
- Do not install this product on a wall if it could be exposed to oil or oil mist. This may damage the product and cause it to fall.
- When installing the wall mounting bracket, it is recommended to cover the stand hole using tape, in order to prevent the influx of dust and insects, (Depending upon model).

## Antenna/Cable

Connect an antenna, cable, or cable box to watch TV while referring to the following. The illustrations may differ from the actual items and an RF cable is optional.



- Make sure not to bend the copper wire of the RF cable.
- Complete all connections between devices, and then connect the power cord to the power outlet to prevent damage to your TV.
- To improve the picture quality in a poor signal area, purchase a signal amplifier.
- Use a signal splitter to use 2 TVs or more.
- If the antenna is not installed properly, contact your dealer for assistance.
- This TV cannot receive Ultra HD (3840 x 2160 pixels) broadcasts directly because the related standards have not been confirmed (Depending upon country).

# Starting TV

## Turning on the TV

You can simply operate the TV functions, using the button.



- Power On (Press)
- Power Off<sup>1)</sup> (Press and Hold)
- Menu Control (Press<sup>2)</sup>)
- Menu Selection (Press and Hold<sup>3)</sup>)

- 1) All running apps will close, and any recording in progress will stop. (Depending upon country)
- 2) You can access and adjust the menu by pressing the button when TV is on.
- 3) You can use the function when you access menu control.

### ✔ Note

- When the TV is turned on for the first time after being shipped from the factory, initialization of the TV may take approximately one minute.
- Your TV's OSD (On Screen Display) may differ slightly from that shown in this manual.
- The device must be easily accessed to a location outlet near the access. Some devices are not made by turning on / off button, turning off the device and unplugging the power cord.


# Connections

You can connect various external devices to the TV. For more information on external device's connection, refer to the manual provided with each device.

## HDMI

- When connecting the HDMI cable, the product and external devices should be turned off and unplugged.
- Supported HDMI Audio format (Depending upon model):
  - True HD (48 kHz),
  - Dolby Digital / Dolby Digital Plus (32 kHz / 44.1 kHz / 48 kHz),
  - PCM (32 kHz / 44.1 kHz / 48 kHz / 96 kHz / 192 kHz)

### ✔ Note

- If the device connected to Input Port also supports HDMI Deep Color, your picture may be clearer. However, if the device doesn't support it, it may not work properly. In that case, change the TV's [HDMI Deep Color] setting to off.
-  → [General] → [Devices] → [HDMI Settings] → [HDMI Deep Color]
- Use a certified cable with the HDMI logo attached. If you do not use a certified HDMI cable, the screen may not display or a connection error may occur.
- Recommended HDMI cable types (3 m or less)
  - Ultra High Speed HDMI<sup>®</sup>/™ cable

## USB

Some USB Hubs may not work. If a USB device connected through a USB Hub is not detected, connect it directly to the USB port on the TV. (Depending upon model)

### ✔ Note

- For an optimal connection, HDMI cables and USB devices should have bezels less than 10 mm thick, 18 mm width and 8 mm a wire diameter. (Depending upon model)
- Use an extension cable that supports USB 2.0 if the USB cable or USB flash drive does not fit into your TV's USB port.

## IR Blaster

Control the set-top box (cable/satellite/IP/OTT), Blu-ray/DVD player, soundbar, game consoles, etc., using the IR Blaster. (Depending upon country) (Depending upon model)

### ✔ Note

- Connect the IR Blaster cable to the TV's IR Blaster port.
- Use universal control settings to control the device.
- Secure the IR Blaster with the 3M tape provided.

## External Devices

Supported external devices are: Blu-ray player, HD receivers, DVD players, VCRs, audio systems, USB storage devices, PC, gaming devices, and other external devices.

### ✔ Note

- The external device connections shown may differ slightly from illustrations in a manual
- In PC mode, there may be noise associated with the resolution, vertical pattern, contrast or brightness. If noise is present, change the PC output to another resolution, change the refresh rate to another rate or adjust the brightness and contrast on the [Picture] menu until the picture is clear. Depending upon the graphics card, some resolution settings may not allow the image to be positioned on the screen properly.
- When connecting to a wired LAN, use a CAT 7 cable with high-speed Internet transmission.

# Specifications

Product specifications may be changed without prior notice due to upgrade of product functions.

(Depending upon country)

Broadcasting Specifications						
Television system	Digital	Analog	Digital	Analog	Digital	Analog
	SBTVD	NTSC-M/PAL-N/ PAL-M	DVB-T/T2	NTSC-M/PAL-N/ PAL-M	ATSC, 64 & 256 QAM	NTSC-M
Channel coverage (Band)	VHF 2-13 UHF 14-69 DTV 2-69 CATV 1-135		VHF 2-13 UHF 14-69 DTV 2-69 CATV 1-125			VHF 2-13, UHF 14-69, DTV 2-69, CATV 1-135, CADTV 1-135
External antenna impedance			75 Ω			

- Certain 8K input/decoding standards may not be supported. An additional device may be necessary to support certain 8K standards. Upscaled and enhanced 8K images will vary depending upon the source content (Depending upon model).

Environment Condition	
Operating Temperature	0 °C to 40 °C
Operating Humidity	Less than 80 %
Storage Temperature	-20 °C to 60 °C
Storage Humidity	Less than 85 %

- The energy information provided on the product is shown in accordance with the applicable regulations of each respective country, (Depending upon the country).
  - The Energy consumption was measured in accordance with IEC 62087.
- The actual energy consumption depends on the usage environment, (Example: content watched, TV settings, etc.).
- For information of the power supply and power consumption, refer to the label attached to the product.
  - \* On some models, the label is inside the external device connection terminal cover.

# Product Information

(Only 86UQ90\*)

Wireless module(LGSBWAC95)Specifications	
Wireless LAN (IEEE 802.11a/b/g/n/ac)	
Frequency range	Output Power (Max.)
2,400 to 2,483.5 MHz	18.5 dBm
5,150 to 5,725 MHz	18 dBm
5,725 to 5,850 MHz	18 dBm
Bluetooth	
Frequency range	Output Power (Max.)
2,400 to 2,483.5 MHz	9 dBm

As band channels can vary per country, the user cannot change or adjust the operating frequency. This product is configured for the regional frequency table.

For consideration of the user, this device should be installed and operated with a minimum distance of 20 cm between the device and the body.

FCC ID: BEJLGSBWAC95 / IC: 2703H-LGSBWAC95

(Except for 86UQ90\*)

Wireless module(LGSBWAC03)Specifications	
Wireless LAN (IEEE 802.11a/b/g/n/ac)	
Frequency range	Output Power (Max.)
2,400 to 2,483.5 MHz	20 dBm
5,150 to 5,725 MHz	18.5 dBm
5,725 to 5,850 MHz	18 dBm
Bluetooth	
Frequency range	Output Power (Max.)
2,400 to 2,483.5 MHz	9 dBm

As band channels can vary per country, the user cannot change or adjust the operating frequency. This product is configured for the regional frequency table.

For consideration of the user, this device should be installed and operated with a minimum distance of 20 cm between the device and the body.

FCC ID: BEJLGSBWAC03 / IC: 2703H-LGSBWAC03

## Open Source Software Notice Information

To obtain the source code that is contained in this product, under GPL, LGPL, MPL, and other open source licenses that have the obligation to disclose source code, and to access all referred license terms, copyright notices and other relevant documents please visit <https://opensource.lge.com>.

LG Electronics will also provide open source code to you on CD-ROM for a charge covering the cost of performing such distribution (such as the cost of media, shipping, and handling) upon email request to [opensource@lge.com](mailto:opensource@lge.com). This offer is valid to anyone in receipt of this information for a period of three years after our last shipment of this product.

# Licenses



## QUICKSET®

(Magic Remote supported models only)

### Troubleshooting

<b>Cannot control the TV with the remote control.</b>	<ul style="list-style-type: none"><li>• Check if anything such as tape has been placed over the receiver.</li><li>• Check if there is any obstacle between the product and the remote control.</li><li>• Replace the batteries with new fresh ones.</li></ul>
<b>No image display and no sound is produced.</b>	<ul style="list-style-type: none"><li>• Check if the product is turned on.</li><li>• Check if the power cord is connected to a wall outlet.</li><li>• Check if there is a problem in the wall outlet by connecting other products.</li></ul>
<b>The TV turns off suddenly.</b>	<ul style="list-style-type: none"><li>• Check the power control settings. The power supply may be interrupted.</li><li>• Check if the auto-off function is activated in the settings menu.</li><li>• If there is no signal while the TV is on, the TV will turn off automatically after 15 minutes of inactivity.</li></ul>
<b>Abnormal Display</b>	<ul style="list-style-type: none"><li>• If the TV feels cold to the touch, there may be a small flicker when it is turned on. This is normal; there is nothing wrong with TV. Some minute dot defects may be visible on the screen, appearing as tiny red, green, or blue spots. However, they have no adverse effect on the TV's performance. Avoid touching the LCD screen or holding your finger(s) against it for long periods of time. Doing so may produce some temporary distortion effects on the screen.</li><li>• This panel is an advanced product that contains millions of pixels. In a very few cases, you could see fine dots on the screen while you're viewing the TV. Those dots are deactivated pixels and do not affect the performance and reliability of the TV.</li><li>• Displaying a still image for a prolonged period of time may cause an image sticking. Avoid displaying a fixed image on the TV screen for an extended length of time.</li></ul>
<b>Generated Sound</b>	<ul style="list-style-type: none"><li>• <b>Cracking noise</b> A cracking noise that occurs when watching or turning off the TV is generated by plastic thermal contraction due to temperature and humidity. This noise is common for products where thermal deformation is required.</li><li>• <b>Electrical circuit humming/panel buzzing</b> A low level noise is generated from a high-speed switching circuit, which supplies a large amount of current to operate a product. It varies depending upon the product. This generated sound does not affect the performance and reliability of the product.</li></ul>



- When cleaning the product, be careful not to allow any liquid or foreign objects to enter the gap between the upper, left or right side of the panel and the guide panel, (Depending upon model).
- Make sure to wring any excess water or cleaner from the cloth.
- Do not spray water or cleaner directly onto the TV screen.
- Make sure to spray just enough of water or cleaner onto a dry cloth to wipe the screen.

# Regulatory







## WARNING! (STABILITY HAZARD)

A television set may fall, causing serious personal injury or death. Many injuries, particularly to children, can be avoided by taking simple precautions such as:

- ALWAYS use cabinets or stands or mounting methods recommended by the manufacturer of the television set.
- ALWAYS use furniture that can safely support the television set.
- ALWAYS ensure the television set is not overhanging the edge of the supporting furniture.
- ALWAYS educate children about the dangers of climbing on furniture to reach the television set or its controls.
- ALWAYS route cords and cables connected to your television so they cannot be tripped over, pulled or grabbed.
- NEVER place a television set in an unstable location.
- NEVER place the television set on tall furniture (for example, cupboards or bookcases) without anchoring both the furniture and the television set to a suitable support.
- NEVER place the television set on cloth or other materials that may be located between the television set and supporting furniture.
- NEVER place items that might tempt children to climb, such as toys and remote controls, on the top of the television or furniture on which the television is placed.

If the existing television set is going to be retained and relocated, the same considerations as above should be applied.

## Symbols

	Refers to alternating current (AC).		Refers to stand-by.
	Refers to direct current (DC).		Refers to "ON" (power).
	Refers to class II equipment.		Refers to dangerous voltage.

## Dominican Republic only

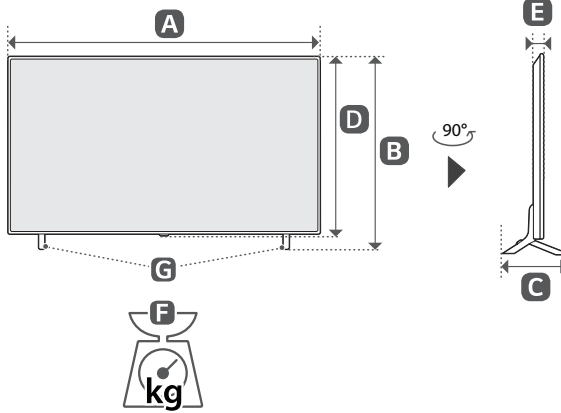
### WEEE



#### Disposal of your old appliance

- 1 This crossed-out wheeled bin symbol indicates that waste electrical and electronic products (WEEE) should be disposed of separately from the municipal waste stream.
- 2 Old electrical products can contain hazardous substances so correct disposal of your old appliance will help prevent potential negative consequences for the environment and human health. Your old appliance may contain reusable parts that could be used to repair other products, and other valuable materials that can be recycled to conserve limited resources.
- 3 You can take your appliance to any of the authorized centers for collection. If you want to know an updated list of countries that have this service, visit the page <https://www.lg.com/global/take-back-recycling-global-network-south-america>

(Image shown may differ from your TV.)



A, B, C, D, E : mm  
F, G : kg

Model	A	B	C	D	E	F	F-G	Power consumption
43UQ751C0SF	973	611	187	572	85	8.1	8.0	110 W
43UQ801C0SB	967	622	216	564	57.1	8.9	8.8	110 W
50UQ751C0SF	1130	719	235	663	86.3	11.4	11.3	140 W
50UQ801C0SB	1121	713	231	651	57.1	11.9	11.7	130 W
55UQ751C0SF	1244	783	235	726	87.1	14.4	14.3	160 W
55UQ801C0SB	1235	776	231	715	57.5	14.2	14.0	135 W
65UQ751C0SF	1463	910	255	850	87.8	21.5	21.3	195 W
65UQ801C0SB	1454	906	269	838	57.7	21.8	21.5	185 W
75UQ801C0SB	1678	1027	361	964	59.9	31.8	31.4	250 W
86UQ901C0SC	1927	1167	361	1104	59.9	45.6	45.2	335 W
<b>Power requirement</b>					AC 100-240 V ~ 50/60 Hz			



# TELEVISOR LED\*

## MANUAL DEL USUARIO

### Seguridad y Consultas

\* Los televisores con LED de LG tienen pantallas LCD con luces de fondo LED.

Lea atentamente este manual antes de poner en funcionamiento el equipo y consérvelo para usar en futuras consultas.

43UQ751C0SF 43UQ801C0SB 86UQ901C0SC  
50UQ751C0SF 50UQ801C0SB  
55UQ751C0SF 55UQ801C0SB  
65UQ751C0SF 65UQ801C0SB  
75UQ801C0SB

Los números de modelo y de serie del producto se encuentran ubicados en su parte posterior. Regístrelos en el siguiente espacio por si alguna vez necesita recurrir al servicio técnico.

Modelo

---

N.º de serie

---

# Instrucciones de Seguridad Importantes

- Lea estas instrucciones.
- Conserve estas instrucciones.
- Preste atención a las advertencias.
- Siga todas las instrucciones.
- No use el aparato cerca del agua.
- Limpie únicamente con un paño seco.
- No tape ni bloquee las aberturas de ventilación. Realice la instalación siguiendo las instrucciones del fabricante.
- No instale el producto cerca de fuentes de calor como radiadores, rejillas de calefacción central, estufas u otro tipo de aparatos que emitan calor (incluidos los amplificadores).
- No anule el propósito de seguridad del enchufe polarizado o del enchufe a tierra. Un enchufe polarizado tiene dos clavijas, una más ancha que la otra. Un enchufe a tierra tiene dos clavijas y un tercer terminal de puesta a tierra. La clavija ancha o el terminal de puesta a tierra se proveen para proteger al usuario. Si el enchufe del equipo no entra en la toma, consulte a un electricista para cambiar el tomacorriente.
- Asegúrese de que el cable de alimentación esté protegido para evitar que lo pisen o aplasten, especialmente en los enchufes, los tomacorrientes o el punto de salida desde el aparato.
- Use únicamente los accesorios recomendados por el fabricante.
- Use el producto únicamente en mesas portátiles, pies, trípodes, soportes o mesas indicados por el fabricante o provistos con el aparato. Al emplear una mesa portátil, tenga cuidado al moverla con el aparato encima, para evitar daños por caídas.



- Desenchufe el aparato durante tormentas eléctricas o si no planea usarlo durante un periodo prolongado.
- Consulte todas las cuestiones de servicio de mantenimiento al personal de servicio calificado. El servicio es necesario cuando el aparato sufre algún tipo de daño, por ejemplo, cuando un cable de suministro eléctrico o un conector está dañado, se derrama líquido o se cae un objeto dentro del aparato, el aparato se expone a la lluvia o a la humedad, no funciona en forma normal o sufre una caída.

## Antes de leer este manual

- Lea atentamente este manual antes de poner en funcionamiento el televisor y consérvelo para futuras consultas.
- En el sitio web puede descargar el manual que incluye la instalación, el uso, la resolución de problemas, especificaciones y licencias entre otros, y ver los contenidos desde su PC o en su dispositivo móvil.
- **Guía del usuario** : Para obtener más información sobre este TV, lea la GUÍA DEL USUARIO que se adjunta al producto. (Según el modelo)
  - Para abrir la GUÍA DEL USUARIO (ⓘ) → (ⓘ) → [Asistencia] → [Guía del usuario]

## Complementos opcionales

- Los complementos opcionales se pueden cambiar o modificar para mejorar la calidad, sin necesidad de aviso previo. Para adquirir estos elementos, comuníquese con su distribuidor. Estos dispositivos solo funcionarán en ciertos modelos.
- Es posible que el nombre o el diseño del modelo hayan cambiado, debido a las circunstancias o políticas del fabricante.
- Control Remoto Mágico :  
Verifique que su modelo de televisor admita Bluetooth en las especificaciones de módulo inalámbrico para asegurarse de que puede utilizarse con el Remoto Mágico.
- El cable para conectar las antenas y los dispositivos externos debe comprarse por separado.

### ✓ Nota

- Es posible que cambien las especificaciones del producto o el contenido del manual sin previo aviso, debido a las actualizaciones de las funciones del producto.
- Los artículos suministrados con el producto adquirido pueden variar según el modelo.
- La imagen puede ser diferente a la de su televisor.

# ¡Advertencia! Instrucciones de seguridad



## PRECAUCIÓN

RIESGO DE CHOQUE ELÉCTRICO  
NO ABRIR



PRECAUCIÓN: PARA REDUCIR EL RIESGO DE DESCARGAS ELÉCTRICAS, NO quite la cubierta (o la parte posterior). El usuario no puede cambiar ni reparar los componentes internos. Consulte únicamente al personal de servicio calificado.



El símbolo tiene como fin alertar al usuario sobre la presencia de voltaje peligroso sin aislamiento dentro del compartimento del producto que puede tener la potencia suficiente como para representar un riesgo de descargas eléctricas para los usuarios.



El símbolo tiene como fin alertar al usuario sobre la presencia de instrucciones importantes de funcionamiento y mantenimiento (servicio) en la documentación que se incluye con el dispositivo.

ADVERTENCIA: PARA REDUCIR EL RIESGO DE INCENDIOS O DESCARGAS ELÉCTRICAS, NO exponga el producto a la lluvia o la humedad.

- PARA EVITAR UN INCENDIO, MANTenga LAS VELAS U OTROS ELEMENTOS CON FUEGO LEJOS DEL PRODUCTO EN TODO MOMENTO.
  - **No ubique el TV o el control remoto en ninguno de los siguientes ambientes:**
    - Mantenga el aparato alejado de la luz solar directa.
    - Áreas con alto nivel de humedad, como lo puede ser un baño.
    - Cerca de fuentes de calor como estufas u otros dispositivos que emitan calor.
    - Cerca del mostrador de la cocina o de humidificadores ya que pueden estar expuestos a vapor o aceites.
    - Áreas expuestas a lluvia o viento.
    - No exponga el producto a ningún tipo de goteo ni salpicaduras, y no coloque sobre o por encima del televisor (por ejemplo, en estantes que pudieran encontrarse arriba de la unidad) ningún tipo de objeto que contenga líquido, como floreros, tazas, etc.
    - No deje el producto cerca de objetos inflamables, como gasolina o velas, ni exponga el televisor a un sistema de aire acondicionado de forma directa.
    - No lo instale en lugares con demasiado polvo.
- No seguir estas indicaciones podría provocar un incendio, una descarga eléctrica, una combustión o explosión, fallas o deformaciones del producto.
- **Ventilación**
    - Instale el televisor en un lugar con ventilación adecuada. No lo coloque en un lugar cerrado como, por ejemplo, un estante para libros.
    - No instale el producto en alfombras o cojines.
    - No bloquee o cubra el producto con paño u otros materiales mientras esté conectado.
  - Procure no tocar las aberturas de ventilación. Si se utiliza el producto por un tiempo prolongado, las aberturas de ventilación pueden calentarse.
  - Proteja el cable de alimentación de daños físicos o mecánicos, es decir, que no se tuerza, doble, deforme, que no quede atrapado al cerrar una puerta y que no lo pisen. Preste especial atención a los enchufes, tomacorrientes de la pared y al punto de salida del cable en el aparato.
  - No mueva el televisor mientras el cable de alimentación esté conectado.
  - No utilice un cable de alimentación que esté dañado o suelto.
- Al desenchar el cable, asegúrese de hacerlo desde el enchufe. No tire del cable de alimentación para desenchar el televisor.
  - No conecte demasiados dispositivos al mismo tomacorriente de cada dudo que podría provocar incendios o descargas eléctricas.
  - **Desconexión del dispositivo de la alimentación principal**
    - El conector de alimentación es el dispositivo de desconexión. En caso de emergencia, el conector de alimentación debe ser de fácil acceso.
  - No deje que los niños se trepen o se aferren al TV. De lo contrario, el TV puede caerse y provocar lesiones graves.
  - **Puesta a tierra con una antena exterior** (puede variar según el país):
    - Si instala una antena exterior, tome las siguientes precauciones. El sistema de antena exterior no debe instalarse cerca de las líneas eléctricas de transmisión aérea, cerca de ningún otro circuito de alimentación o luz eléctrica, ni en ningún lugar donde pudiera entrar en contacto con este tipo de cables eléctricos o circuitos, dado que podría provocar daños graves o incluso la muerte. Asegúrese de que el sistema de antena tenga una puesta a tierra como protección contra sobretensiones y acumulaciones de cargas estáticas. La Sección 810 del Código Nacional de Electricidad (NEC) de los Estados Unidos establece la forma de realizar una puesta a tierra correcta del mástil, de la estructura de soporte, del cable de bajada a una unidad de descarga de la antena, el tamaño de los conductores de puesta a tierra, la ubicación de la unidad de descarga de la antena, y la conexión y los requisitos de los electrodos de puesta a tierra. Puesta a tierra de la antena según el Código Nacional de Electricidad, ANSI/NFPA 70
  - Nunca toque el aparato o la antena durante una tormenta eléctrica. Podría electrocutarse.
  - Asegúrese de que el cable de alimentación esté conectado de manera segura al televisor y al enchufe de pared. De no ser así, podría dañarse el enchufe y el conector y, en casos extremos, podría producirse un incendio.
  - No inserte objetos metálicos o inflamables en el producto. Si un objeto extraño ingresa al producto, desenchar el cable de alimentación y póngase en contacto con el centro de atención al cliente.
  - No toque el extremo del cable de alimentación mientras esté enchufado. Podría electrocutarse.

- **Si ocurre lo siguiente, desenchufe el producto de inmediato y póngase en contacto con el centro de atención al cliente local.**
  - Se dañó el producto.
  - Si el agua u otra sustancia entra al producto (como un adaptador de ca cable de alimentación, o la TV).
  - Si huele humo u otros olores que provienen de la TV
  - Si hay tormentas eléctricas o cuando no se utiliza por un largo período de tiempo.

Incluso si el televisor se apaga con el control remoto o el botón, la fuente de alimentación de ca permanece conectada a la unidad al menos que se desenchufe.

- No utilice equipo de alto voltaje cerca del televisor (por ejemplo, un eliminador de insectos eléctrico). Esto puede causar que el producto funcione mal.
- No intente modificar este producto de ninguna manera sin autorización previa por escrito de LG Electronics. Puede provocar un incendio o una descarga eléctrica por accidente. Póngase en contacto con el centro de atención al cliente local para obtener servicio técnico o reparaciones. La modificación sin autorización podría anular la autoridad del usuario para operar este producto.
- Utilice solo accesorios/acoplamientos aprobados por LG Electronics. No seguir estas indicaciones podría provocar un incendio, una descarga eléctrica, fallas o daños en el producto.
- Nunca desarme el adaptador de ca o el cable de alimentación. Esto podría provocar un incendio o descargas eléctricas.
- Maneje el adaptador cuidadosamente para evitar dejarlo caer o golpearlo. Un golpe podría dañar el adaptador.
- Para reducir el riesgo de incendio o descarga eléctrica, no toque el televisor con las manos mojadas. Si las clavijas del cable de alimentación están mojadas o cubiertas de polvo, seque el conector de alimentación por completo o retire el polvo.

- **Baterías**
  - Guarde los accesorios (baterías, etc.) en un lugar seguro lejos del alcance de los niños.
  - No provoque un corto circuito, desarme o permita que las baterías se recalienten. No arroje las baterías al fuego. No debe exponer las baterías al calor excesivo.
  - Precaución: Existe riesgo de incendio o explosión si se reemplaza la batería por un tipo incorrecto.

- **Traslados**
  - Cuando lo traslade, asegúrese de que el aparato esté apagado, desenchufado y que no quede ningún cable conectado. Es posible que se necesiten 2 o más personas para trasladar los televisores de gran tamaño. No ejerza presión sobre el panel frontal del televisor. No seguir estas indicaciones podría resultar en un daño al producto, peligro de incendio o lesiones.
- Mantenga el material de embalaje contra la humedad y el embalaje de vinilo fuera del alcance de los niños.
- No permita que se golpee el producto, que algún objeto se caiga dentro de él y no golpee la pantalla con nada.
- No ejerza demasiada presión sobre el panel con la mano o un objeto filoso, como un clavo, un lápiz o una lapicera, ni raye la superficie. Puede causar daños en la pantalla.

- **Limpieza**
  - Cuando lo limpie, desenchufe el cable de alimentación y limpie con cuidado con un paño suave y seco. No rocíe el televisor con agua u otros líquidos directamente. No limpie el televisor con productos químicos como limpiador de cristales, cualquier tipo de ambientador, insecticida, lubricantes, cera (automóvil, industrial), abrasivo, diluyente, benceno, alcohol, etc., que pueden dañar el producto y / o su panel. Podría causar daños al producto o una descarga eléctrica.

## Instalación

### Levantamiento y traslado de su TV

Si desea levantar o trasladar el televisor, lea las instrucciones a continuación para no rayar o dañar el aparato, y para transportarlo de forma segura, independientemente del tamaño o tipo de aparato.

- Se recomienda trasladar el televisor en la caja o el material de empaque en el que lo recibió al comprarlo.
- Antes de mover o levantar el televisor, desconecte el cable de alimentación y el resto de los cables.
- Cuando sostenga la televisión, la pantalla debe estar orientada lejos de usted para evitar algún daño.
- Sostenga con firmeza la parte superior e inferior del marco del televisor. Asegúrese de no sostenerlo por la parte transparente, por la bocina o por el área de rejillas de las bocinas.
- Utilizar al menos dos personas para mover un televisor grande.
- Al transportar el televisor, no lo someta a sacudones o vibración excesiva.
- Al transportar el televisor manténgalo en posición vertical, nunca lo apoye sobre uno de los costados, ni lo incline hacia la derecha o la izquierda.
- Cuando manipule la televisión, tenga cuidado de no dañar los botones salientes.



- No toque la pantalla. De lo contrario, podría dañarla.
- No coloque el producto en el piso con la parte frontal hacia abajo sin una almohadilla. Al hacerlo puede causar daños a la pantalla.
- Al instalar la base del televisor, ponga la pantalla hacia abajo sobre una mesa acolchada o una superficie plana para evitar rayas.

### Montar sobre una mesa

- 1 Levante el televisor y déjelo en posición vertical sobre la mesa.
  - Deje un espacio mínimo de 10 cm entre el televisor y la pared para asegurar una ventilación adecuada.
- 2 Conecte el cable de alimentación al tomacorriente de la pared.



- No aplique sustancias extrañas (aceites, lubricantes, etc.) a las piezas de los tornillos para el montaje del producto. (Se podría dañar el producto.)
- Si instala la televisión en un soporte, debe tomar medidas para evitar que el producto se vuelque. De lo contrario, el producto puede caerse y provocar lesiones.
- No use ningún producto no autorizado para garantizar la seguridad y la vida útil del producto.
- Ningún daño o lesiones por el uso de elementos no autorizados están cubiertos por la garantía.
- Asegúrese de que los tornillos estén completamente ajustados. (Si no están lo suficientemente ajustados, el TV puede inclinarse hacia delante después de instalarse.)
- No ajuste los tornillos con demasiada fuerza, de lo contrario, se pueden desgastar y aflojar.

## Sujeción del televisor a la pared

- 1 Inserte y ajuste los cáncamos del televisor en su parte posterior.
  - En caso de que haya tornillos insertados, primero retírelos.
- 2 Utilice los tornillos para colocar los soportes correspondientes en la pared. Haga coincidir la ubicación del soporte de pared y los cáncamos de la parte posterior de la televisión.
- 3 Conecte los cáncamos y los soportes con un cordón fuerte y ajústelos con firmeza. Asegúrese de mantener el cordón en posición horizontal a la superficie plana.
  - Utilice una plataforma o un armario que sea lo suficientemente fuerte y grande para sostener el televisor de manera segura.
  - Los soportes, los tornillos y los cordones son opcionales. Puede solicitar otros accesorios a través de su distribuidor local.

## Montaje en la pared

Se puede usar un soporte de pared opcional con el televisor LG. Consulte al distribuidor local para adquirir un soporte de pared que cumpla con el estándar VESA que usa su modelo de TV. Cuidadosamente coloque el soporte de pared en la parte posterior del TV. Instale el soporte de pared en una pared sólida, perpendicular al piso. Si va a instalar el TV sobre otros materiales de construcción, póngase en contacto con personal técnico calificado para instalar el soporte de pared. El soporte de pared incluirá instrucciones detalladas. Recomendamos que use un soporte de pared de marca LG. El soporte de pared LG hace que sea fácil ajustar o conectar los cables. Cuando no utilice el soporte de montaje de pared LG, por favor, utilice un soporte de montaje de pared en el que el dispositivo esté debidamente sujeto a la pared con el espacio suficiente para permitir la conectividad con dispositivos externos. Si utiliza un soporte no ajustable, instale el soporte en la pared. Primero, conecte los cables a la TV, luego instale la TV en el soporte.



- Antes de montar el televisor en la pared, retire la base, realizando la instalación de ésta en orden inverso.
- Para obtener más información sobre los tornillos y el montaje de pared, consulte la sección de compras por separado.
- Si desea montar el producto en una pared, instale la interfaz de soporte estándar VESA (piezas opcionales) en la parte posterior del producto. Cuando instale el producto para usar la interfaz de montaje en pared (piezas opcionales), fíjelo con cuidado para que no se caiga.
- Cuando monte la televisión en la pared, no la instale colgándola por los cables de señal y alimentación que se encuentran en su parte posterior.
- No instale este producto en una pared si podría ser expuesto a aceite o vapor de aceite. Esto podría dañar el producto y hacer que se caiga.
- Al instalar el soporte de pared, se recomienda tapar los orificios del soporte con cinta para evitar que ingresen insectos y polvo, (Según el modelo).

## Antena/Cable

Para ver televisión, conecte una antena, un cable o una caja de cable. Las ilustraciones pueden diferir de los elementos reales y el cable RF es opcional.



- Asegúrese de no doblar el alambre de cobre del cable de RF.
- Primero conecte todos los dispositivos entre sí y luego conecte el cable de alimentación al tomacorriente, para que el televisor no resulte dañado.
- Para mejorar la calidad de la imagen en una zona con poca señal, compre un amplificador de señal.
- Utilice un divisor de señal para usar 2 televisores o más.
- Si la antena no está instalada correctamente, póngase en contacto con su distribuidor para obtener ayuda.
- Esta televisión no puede recibir transmisiones Ultra HD (3 840 x 2 160 píxeles) directamente, ya que los estándares relacionados no han sido confirmados (Dependiendo del país).

# Inicio del TV

## Encendido del TV

Puede operar la televisión con el botón.



- Encendido (Presionar)
- Apagado<sup>1)</sup> (Mantener presionado)
- Control de menú (Presionar<sup>2)</sup>)
- Selección de menú (Mantener presionado<sup>3)</sup>)

- 1) Todas las aplicaciones en ejecución se cerrarán y cualquier grabación en curso se detendrá. (Según el país)
- 2) Si presiona el botón cuando la televisión está encendida, puede acceder al menú y ajustarlo.
- 3) Puede utilizar la función cuando accede al control de menú.

### Nota

- Cuando se enciende la TV por primera vez después de ser enviada desde la fábrica, la inicialización de la TV puede tardar aproximadamente un minuto.
- El OSD (On Screen Display, Despliegue En la Pantalla) de su TV puede ser un poco diferente que este manual.
- El dispositivo debe estar cerca de un tomacorriente. Algunos dispositivos no cuentan con un botón de apagado/encendido, para apagar el dispositivo desconecte el cable de alimentación.

# Conexiones

Se pueden conectar dispositivos externos al TV. Para más información acerca de la conexión de dispositivos externos, diríjase al manual que viene con cada dispositivo.

## HDMI

- Cuando conecte el cable HDMI, el producto y los dispositivos externos deben estar apagados y desenchufados.
- Formato de audio HDMI admitido (según el modelo):
  - True HD (48 kHz),
  - Dolby Digital / Dolby Digital Plus (32 kHz / 44,1 kHz / 48 kHz),
  - PCM (32 kHz / 44,1 kHz / 48 kHz / 96 kHz / 192 kHz)

### Nota

- Si el dispositivo conectado al puerto de entrada también es compatible con HDMI Deep Color, la imagen se verá más nítida. Sin embargo, si el dispositivo no es compatible, no funcionará de manera correcta. En ese caso, desactive la configuración [Deep Color HDMI] del televisor.
- → → [General] → [Dispositivos] → [Configuración de HDMI] → [Deep Color HDMI]
- Utilice un cable certificado con el logotipo de HDMI adjunto. Si no utiliza un cable HDMI certificado, es posible que la pantalla no muestre imágenes o que ocurra un error de conexión.
- Tipos de cable HDMI recomendados (3 m o menos)
  - Cable HDMI<sup>®</sup>™ de velocidad ultra alta

## USB

Es posible que algunos concentradores USB no funcionen. Si no se detecta un dispositivo USB conectado a través de un concentrador USB, conéctelo directamente al puerto USB de la televisión. (Según el modelo)

### Nota

- Para que la conexión sea óptima, los cables HDMI y los dispositivos USB tienen que tener biselados que no superen los 10 mm de espesor, los 18 mm de ancho y los 8 mm de diámetro del cable. (Según el modelo)
- Utilice un cable de extensión que sea compatible con USB 2.0 en caso de que el cable USB o la tarjeta de memoria USB no encajen en el puerto USB del TV.

## Emisor de IR

Controle el decodificador (cable/satélite/IP/OTT), reproductor Blu-ray/DVD, barra de sonido, consolas de juegos, etc. con el emisor de IR. (Según el país) (Según el modelo)

### Nota

- Conecte el cable del emisor de IR al puerto del emisor de IR del televisor.
- Utilice la configuración de control remoto universal para manejar el dispositivo.
- Fije el emisor de IR con la cinta 3M provista.

## Dispositivos externos

Los dispositivos externos compatibles son: Reproductores de Blu-ray, receptores de HD, reproductores de DVD, VCR, sistemas de audio, dispositivos de almacenamiento USB, PC, dispositivos de juegos y otros dispositivos externos.

### Nota

- Las conexiones de dispositivos externos que se muestran pueden ser levemente diferentes de las ilustraciones en el manual.
- En el modo PC, es posible que haya ruido asociado con la resolución, los patrones verticales, el contraste o el brillo. Si se producen ruidos, cambie la resolución de la salida de la PC, cambie la frecuencia de actualización o ajuste el brillo y el contraste en el menú [Imagen] hasta que la imagen mejore. En función de la tarjeta gráfica, es posible que algunas configuraciones de la resolución no permitan que la imagen se ubique en la pantalla de forma correcta.
- Cuando se conecte a una red LAN cableada, utilice un cable CAT 7 con transmisión de Internet de alta velocidad.

# Especificaciones

Las especificaciones del producto pueden cambiar sin previo aviso debido a las actualizaciones de las funciones de los productos.

(Según el país)

Especificaciones de transmisión						
Sistema de televisión	Digital	Análogica	Digital	Análogica	Digital	Análogica
	SBTVD	NTSC-M/PAL-N/ PAL-M	DVB-T/T2	NTSC-M/PAL-N/ PAL-M	ATSC, 64 & 256 QAM	NTSC-M
Cobertura de programas (Banda)	VHF 2-13 UHF 14-69 DTV 2-69 CATV 1-135		VHF 2-13 UHF 14-69 DTV 2-69 CATV 1-125		VHF 2-13, UHF 14-69, DTV 2-69, CATV 1-135, CADTV 1-135	
Impedancia de la antena externa			75 Ω			

- Es posible que ciertos estándares de entrada o de decodificación de 8K no sean compatibles. Es posible que se necesite un dispositivo adicional que sea compatible con ciertos estándares de 8K. Las imágenes 8K aumentadas y mejoradas variarán según el contenido original (Según el modelo).

Condición de ambiente	
Temperatura de funcionamiento	0 °C a 40 °C
Humedad de funcionamiento	Menos de 80 %
Temperatura de almacenamiento	-20 °C a 60 °C
Humedad de almacenamiento	Menos de 85 %

- La información de energía proporcionada en el producto se muestra de acuerdo con la regulación aplicable en cada respectivo país, (Dependiendo del país).
  - El consumo de energía se midió de acuerdo con la norma IEC 62087.
- El consumo de energía real depende del entorno de uso (ejemplo: El contenido que se visualiza, la configuración del televisor, etc.).
- Para obtener más información sobre la fuente de alimentación y el consumo de energía, consulte la etiqueta adherida al producto.
  - \* En algunos modelos, la etiqueta está dentro de la tapa de los terminales de conexión de dispositivos externos.
  - \* Chile: El consumo de energía típico = Potencia Modo activo/ Potencia típica

# Información del Producto

(Solo 86UQ90\*)

## Módulo inalámbrico LG (LGSBWAC95) Especificación

Inalámbrico LAN (IEEE 802.11a/b/g/n/ac)

Rango de frecuencias	Potencia de salida (máxima)
2 400 a 2 483,5 MHz	18,5 dBm
5 150 a 5 725 MHz	18 dBm
5 725 a 5 850 MHz	18 dBm

Bluetooth

Rango de frecuencias	Potencia de salida (máxima)
2 400 a 2 483,5 MHz	9 dBm

Debido a que las bandas de canales pueden variar según el país, el usuario no puede cambiar o ajustar la frecuencia operativa. Este producto está configurado para la tabla de frecuencias regional.

Para que el usuario tenga en cuenta, este dispositivo solo se debe instalar y utilizar a una distancia mínima de 20 cm entre el dispositivo y el cuerpo.

FCC ID: BEJLGSBWAC95 / IC: 2703H-LGSBWAC95

(Excepto para 86UQ90\*)

## Módulo inalámbrico LG (LGSBWAC03) Especificación

Inalámbrico LAN (IEEE 802.11a/b/g/n/ac)

Rango de frecuencias	Potencia de salida (máxima)
2 400 a 2 483,5 MHz	20 dBm
5 150 a 5 725 MHz	18,5 dBm
5 725 a 5 850 MHz	18 dBm

Bluetooth

Rango de frecuencias	Potencia de salida (máxima)
2 400 a 2 483,5 MHz	9 dBm

Debido a que las bandas de canales pueden variar según el país, el usuario no puede cambiar o ajustar la frecuencia operativa. Este producto está configurado para la tabla de frecuencias regional.

Para que el usuario tenga en cuenta, este dispositivo solo se debe instalar y utilizar a una distancia mínima de 20 cm entre el dispositivo y el cuerpo.

FCC ID: BEJLGSBWAC03 / IC: 2703H-LGSBWAC03

## Software de código abierto

Para obtener el código fuente bajo GPL, LGPL, MPL y otras licencias de código abierto que tienen la obligación de divulgar el código fuente, que está contenido en este producto, y para acceder a todos los términos de la licencia, avisos sobre derechos de autor y otros documentos relevantes, favor de visitar <https://opensource.lge.com>.

LG Electronics también le proporcionará el código abierto en un CD-ROM por un costo que cubra los gastos de dicha distribución (como el costo del medio, del envío y de la manipulación) una vez realizado el pedido por correo electrónico a la dirección [opensource@lge.com](mailto:opensource@lge.com).

Esta oferta es válida para cualquier persona que reciba esta información por un periodo de tres años luego de nuestro último envío de este producto.

## Licencias

**HDMI**™  
HIGH-DEFINITION MULTIMEDIA INTERFACE

**HEVC** Advance™  
Covered by patents at patentlist.accessadvance.com

## QUICK SET®

(Únicamente el modelo compatible de Magic Remote)

### Solución de problemas

<b>No se puede controlar el televisor con el control remoto.</b>	<ul style="list-style-type: none"><li>• Compruebe si puso cualquier cosa sobre el receptor, como por ejemplo cinta adhesiva.</li><li>• Compruebe que no haya ningún obstáculo entre el producto y el control remoto.</li><li>• Sustituya las baterías por unas nuevas.</li></ul>
<b>No se muestra ninguna imagen ni se emite sonido.</b>	<ul style="list-style-type: none"><li>• Compruebe si el producto está encendido.</li><li>• Compruebe si el cable de alimentación está conectado a la toma de la pared.</li><li>• Conecte otros productos para comprobar si hay un problema con la toma de la pared.</li></ul>
<b>El televisor se apaga de repente.</b>	<ul style="list-style-type: none"><li>• Compruebe la configuración del control de energía. Es posible que el suministro eléctrico se interrumpa.</li><li>• Verifique si la función de apagado automático está activada en la configuración relacionada al tiempo.</li><li>• Si no hay señal mientras el televisor está encendido, este se apagará automáticamente después de 15 minutos de inactividad.</li></ul>
<b>Visualización anormal</b>	<ul style="list-style-type: none"><li>• Si siente que el televisor está frío al tocarlo, es posible que ocurra un pequeño parpadeo cuando lo prenda. Se trata de algo normal y no significa que el televisor esté dañado. También es posible que aparezcan pequeños puntos en la pantalla, de color rojo, verde o azul. Sin embargo, no afectan el rendimiento del televisor. No toque la pantalla LCD ni coloque los dedos sobre ella durante mucho tiempo. Esto podría producir algunos efectos de distorsión temporales en la pantalla.</li><li>• Este panel es un producto avanzado que contiene millones de píxeles. En raras ocasiones, es posible que note la presencia de pequeños puntos en la pantalla mientras mira televisión. Estos puntos son píxeles desactivados y no afectan el rendimiento ni la fiabilidad del televisor.</li><li>• Emitir una imagen durante un período largo puede provocar que la imagen se fije. Evite emitir una imagen fija en la pantalla del televisor durante un período largo.</li></ul>
<b>Reproducción de ruidos</b>	<ul style="list-style-type: none"><li>• <b>Crujidos</b> Es posible que se produzcan crujidos cuando esté mirando televisión o al apagar el televisor; se trata de un ruido generado por la contracción térmica del plástico debido a la temperatura y la humedad. Este ruido es común en productos donde se requiere la deformación térmica.</li><li>• <b>Zumbidos en el circuito eléctrico o el panel</b> Se trata de un ruido de bajo nivel, generado por un circuito de conmutación de alta velocidad, que suministra una gran cantidad de corriente para que un producto pueda funcionar. Varía según cada producto. Este ruido no afecta el rendimiento ni la fiabilidad del producto.</li></ul>



- Cuando limpie el producto, sea cuidadoso de no permitir que ningún líquido u objeto extraño ingrese en la separación que existe entre el lado superior, izquierdo o derecho del panel, y el panel guía. (Según el modelo).
- Asegúrese de estrujar el exceso de agua o limpiador del paño.
- No rocíe agua o limpiador directamente en la pantalla de la televisión.
- Asegúrese de rociar suficiente agua o limpiador en un paño seco para limpiar la pantalla.

# Regulación

## ¡ADVERTENCIA! (RIESGO DE ESTABILIDAD)

Se puede caer y provocar lesiones graves o la muerte. Puede evitar muchas lesiones, especialmente en niños, con tan solo tomar simples precauciones, como:

- SIEMPRE se deben usar los gabinetes, los soportes o los métodos de montaje que recomienda el fabricante de la televisión.
- SIEMPRE se debe apoyar la televisión sobre muebles que soporten su peso.
- SIEMPRE se debe asegurar que la televisión no sobresalga del borde del mueble que la sostiene.
- SIEMPRE se debe enseñar a los niños acerca de los peligros de escalar el mueble para alcanzar la televisión o los controles.
- SIEMPRE se deben acomodar las cuerdas y los cables conectados al televisor, de forma que no se pueda tropezar con ellos, jalarlos o agarrarlos.
- NUNCA se debe colocar una televisión en un lugar inestable.
- NUNCA se debe colocar la televisión sobre un mueble alto (por ejemplo, despensas o estantes) sin anclar tanto el televisor como el mueble a un soporte adecuado.
- NUNCA se deben colocar telas u otros materiales entre la televisión y el mueble que la sostiene.
- NUNCA se deben colocar elementos, como juguetes o controles remotos, sobre la televisión o el mueble que la sostiene, ya que puedan incitar a los niños a escalar el mueble.


Si se va a conservar y a reubicar la televisión existente, se deben tener en cuenta las mismas consideraciones anteriores.

## IFT (Para México) [Para tener acceso a la función inalámbrica (WLAN, Bluetooth,...)]

La operación de este equipo está sujeta a las siguientes dos condiciones:

- (1) es posible que este equipo o dispositivo no cause interferencia perjudicial y
- (2) este equipo o dispositivo debe aceptar cualquier interferencia, incluyendo la que pueda causar su operación no deseada.

## Símbolos

	Consulte la corriente alterna (ca).		Se refiere al modo de espera.
	Consulte la corriente continua (cc).		Consulte "ENCENDIDO" (alimentación).
	Consulte los equipos clase II.		Consulte voltaje peligroso.

## República Dominicana solamente

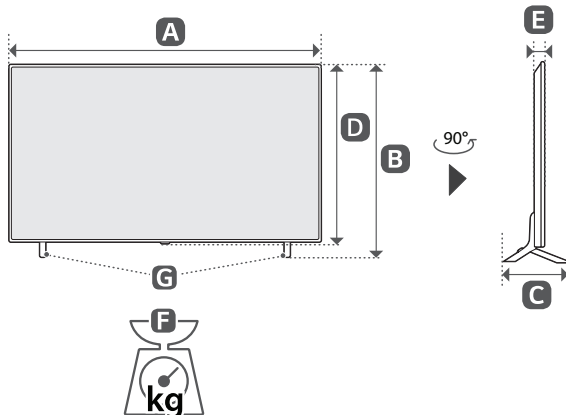
### WEEE



#### Eliminación de su viejo electrodoméstico

- 1 El símbolo del contenedor de basura tachado con un aspa indica que la recogida separada de aparatos eléctricos y electrónicos (AEE) debe realizarse de manera separada.
- 2 Los aparatos eléctricos antiguos pueden contener sustancias peligrosas, de modo que la correcta eliminación del antiguo aparato ayudará a evitar posibles consecuencias negativas para el medio ambiente y para la salud humana. El antiguo aparato puede contener piezas reutilizables que podrían utilizarse para reparar otros productos y otros materiales valiosos que pueden reciclarse para conservar los recursos limitados.
- 3 Puedes llevar tu aparato a cualquiera de los centros autorizados de recolección de residuos eléctricos y electrónicos. Si deseas conocer una lista actualizada de los países que cuentan con este servicio, visite la página <https://www.lg.com/global/take-back-recycling-global-network-south-america>

(La imagen puede ser diferente a la de su televisor.)



**A, B, C, D, E** : mm  
**F, G** : kg

Modelo	A	B	C	D	E	F	F-G	Consumo de energía
43UQ751C0SF	973	611	187	572	85	8,1	8,0	110 W
43UQ801C0SB	967	622	216	564	57,1	8,9	8,8	110 W
50UQ751C0SF	1 130	719	235	663	86,3	11,4	11,3	140 W
50UQ801C0SB	1 121	713	231	651	57,1	11,9	11,7	130 W
55UQ751C0SF	1 244	783	235	726	87,1	14,4	14,3	160 W
55UQ801C0SB	1 235	776	231	715	57,5	14,2	14,0	135 W
65UQ751C0SF	1 463	910	255	850	87,8	21,5	21,3	195 W
65UQ801C0SB	1 454	906	269	838	57,7	21,8	21,5	185 W
75UQ801C0SB	1 678	1 027	361	964	59,9	31,8	31,4	250 W
86UQ901C0SC	1 927	1 167	361	1 104	59,9	45,6	45,2	335 W
<b>Alimentación requerida</b>						ca 100-240 V~ 50/60 Hz		

