

## 사용설명서 (주의 및 참고사항)

# LED TV\*

---

\* LG LED TV 는 LCD 스크린에 LED 백라이트 기술을 적용한 제품입니다.

사용 전에 '안전을 위한 주의 사항'을 반드시 읽고 정확하게 사용하세요.  
사용설명서를 읽고 난 후 사용하는 사람이 언제라도 볼 수 있는 장소에 보관하세요.  
제품보증서는 본 설명서에 포함되어 있습니다.



(2007-REV04)



자세한 사용 방법은 LG 홈페이지 또는  
스마트기기로 확인할 수 있습니다.

[www.lge.co.kr](http://www.lge.co.kr)

# 안전을 위한 주의사항

“안전을 위한 주의사항”은 제품을 안전하고 정확하게 사용하여 예기치 못한 위험이나 손해를 사전에 방지하기 위한 것입니다.

다음과 같은 간단한 주의사항을 통해 어린이의 상해 위험을 사전에 방지할 수 있습니다.

기존에 사용하고 있는 TV를 보관하거나 이동하는 경우에도 동일하게 적용해야 합니다.

주의사항은 ‘경고’와 ‘주의’ 두 가지로 구분되어 있으며, 의미는 다음과 같습니다.

**⚠ 경고** 지시사항을 위반할 때 심각한 상해나 사망이 발생할 가능성이 있는 경우를 나타냅니다.

**⚠ 주의** 지시사항을 위반할 때 경미한 상해나 제품손상이 발생할 가능성이 있는 경우를 나타냅니다.

## 설치할 때

### ⚠ 경고



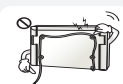
**TV, 리모컨 등의 제품을 다음과 같은 장소에 설치하지 마세요.**

- 직사광선에 노출된 장소
- 목욕탕과 같은 습기 많은 장소
- 화기 및 난로와 같은 뜨거운 물건과 가까운 장소
- 조리대와 가슴기 옆 등 기름이나 수증기가 닿을 수 있는 장소
- 꽃병, 수족관과 같이 물이 될 수 있는 장소
- 먼지가 많은 장소, 비바람에 노출된 장소
- 에어컨 밑이나 에어컨 바람이 직접 닿는 장소
- 가연성 스프레이 등 인화성 유발 물질과 가까운 장소
- TV와 가구에 고정 장치를 설치하지 않은 상태로 컵 보드나 책장처럼 높은 가구 위
- 감전, 화재, 고장, 변형의 우려가 있습니다.



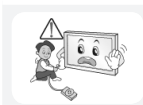
**기름이나 유증기가 닿을 수 있는 곳에는 벽걸이를 설치하지 마세요.**

- 제품이 손상되어 떨어질 수 있습니다.



**벽걸이 형으로 설치할 때 전원선 및 신호 케이블 등을 절대 TV 뒷면에 걸어서 설치하지 마세요.**

- 코드가 손상되어 화재, 감전, 제품 파손의 원인이 될 수 있습니다.



**외부기기 연결 시 TV가 넘어지거나, 떨어지지 않도록 주의하세요.**

- 상해 또는 제품 파손의 원인이 될 수 있습니다.



**실외 안테나선이 실내로 들어가는 부분에는 빗물이 흘러 들어가지 않도록 아래로 구부려 놓으세요.**

- TV에 빗물이 들어가면 화재, 감전의 원인이 됩니다.

## 설치할 때

### ⚠ 주의



**흔들리는 선반 위나 경사진 장소, 불안정한 장소, 진동이 있는 장소, 제품이 완전하게 지지되지 않는 장소에는 설치하지 마세요.**

- TV와 TV를 지지하는 가구 사이에 천 등의 물건을 놓지 마세요.
- 떨어지거나 뒤집혀서 다치거나, 제품 고장의 원인이 될 수 있습니다.



**제품 내부 온도 상승을 막기 위하여 다음과 같은 주의사항을 지켜주세요.**

- 벽으로부터 10 cm 이상 공간이 있도록 설치해 주세요.
- 책장이나 벽장 등 통풍이 되지 않는 장소에 설치하지 마세요.
- 카펫이나 방석 위에 설치하지 마세요.
- 제품의 통풍구가 테이블보다 커튼 등으로 막히지 않도록 하세요.
- 화재의 원인이 될 수 있습니다.



**벽걸이 지지대를 사용하여 설치할 경우 반드시 고객 상담실로 문의하시고 사용 시 주의사항은 벽걸이 지지대 사용설명서를 참조하세요.**

- 상해의 원인이 될 수 있습니다.



**실외 안테나를 사용하는 가정에서는 심한 바람이 불어서 안테나가 쓰러지더라도 근처 전깃줄에 닿지 않도록 거리를 두고 설치하세요.**

- 감전사고 및 상해의 원인이 될 수 있습니다.



**제품이 무거우므로 포장을 풀거나, 들어서 옮길 때에는 반드시 두 사람이 이상이 함께 하세요.**

- 제품이 떨어져 고장이나 상해를 입을 수 있습니다.



TV를 옮기는 경우에는 꼭 전원 스위치를 끄고 전원 플러그, 안테나 선, 기기 간의 접속 코드 등을 빼세요.

- TV가 파손되거나 코드가 손상되어 화재, 감전의 원인이 됩니다.

## 사용할 때

### ⚠ 경고



전원 플러그가 흔들리지 않도록 확실하게 꽂아주세요. 전원 콘센트 끼우는 부분이 헐거울 때는 사용하지 마세요.

- 접속이 불안정한 경우는 화재의 원인이 됩니다.



멀티 콘센트 사용 시 여러 기기를 동시에 사용하지 마세요.

- 콘센트의 이상 발열로 인한 화재의 원인이 됩니다.



전원 플러그가 콘센트에 연결된 상태에서 반대편 끝에 젓가락 등 금속 물체를 넣지 마세요. 또한 콘센트에서 전원 플러그를 뺄 후 바로 만지지 마세요.

- 감전의 원인이 됩니다.



접지된 콘센트 또는 멀티탭에 전원 플러그를 연결하세요.  
(절지가 없는 기기는 제외)

- 고장, 누전 시 감전될 수도 있습니다.



전원 플러그는 젖은 손으로 절대 만지지 마세요.

- 감전의 원인이 될 수 있습니다.



천둥, 번개가 칠 때는 전원코드를 뽑고 안테나 선은 만지지 마세요.

- 감전의 원인이 될 수 있습니다.



TV를 장시간 시청하지 않을 때나 부재 시에는 전원 플러그를 콘센트에서 빼주세요.

- 먼지가 쌓여 발열, 발화 및 절연 열화에 의한 감전, 누전, 화재의 원인이 됩니다.



주 전원 차단 장치는 전원 플러그이며, 이 차단 장치는 쉽게 조작할 수 있는 위치에 있어야 합니다.



도시가스 등의 가스 누설이 있을 때에는 콘센트에 절대 손대지 마시고, 창문을 열어 반드시 환기시키세요.

- 불꽃이 튀어 화재나 화상의 원인이 됩니다.



게임기 등 외부기기를 연결하여 사용 시에는 연결선의 길이를 충분히 유지하세요.

- 제품이 넘어져 상해 또는 제품 파손의 원인이 될 수 있습니다.



TV 화면에 금속 물질 또는 물건 등으로 흠집을 내거나 충격을 주지 마세요.

- 사람이 다치거나, TV 손상의 원인이 될 수 있습니다.



TV 속에 동전, 머리핀, 쇠붙이 등의 금속류나 종이, 성냥 등의 불에 타기 쉬운 물건을 집어넣지 마세요.

- 화재, 감전의 원인이 됩니다.



수리 기술자 외에는 TV를 절대 분해하거나 개조하지 마세요. 점검, 조정, 수리는 판매점 또는 고객센터 창구에서 상담하세요.

- 화재, 감전의 원인이 됩니다.



다음과 같은 경우 제품에 이상이 의심되므로 즉시 제품의 전원을 끄고 전원 코드를 콘센트에서 뺀 후 서비스 센터에 연락해 주세요.

- 제품이 파손된 경우
- 제품이 고장 난 경우
- 제품 내부에 이물질이 들어간 경우
- 제품에서 연기가 나거나 냄새가 날 경우
- 화재, 감전의 원인이 될 수 있습니다.



TV에 어린이가 매달리거나 올라가지 않도록 하세요.

- TV가 넘어져 상해 또는 사망의 원인이 될 수 있습니다.



리모컨 등에 사용하는 건전지를 교체할 경우 어린이가 먹지 않도록 주의하고, 건전지는 어린이 손에 닿지 않는 곳에 두세요.

- 만일 어린이가 먹은 경우에는 즉시 의사와 상담하세요.

제품을 포장한 비닐 포장지와 소형 액세서리는 아이들의 손이 닿지 않는 곳에 보관하세요.

- 아이가 잘못 사용할 경우엔 질식, 상해의 우려가 있습니다.

## 사용할 때

### ⚠ 주의

장식장 또는 선반 위에 설치할 때는 TV 밀면 앞쪽 끝 부분이 밖으로 나오지 않게 하세요.

- 무게중심 불균형으로 떨어져 사람이 다치거나 TV 고장의 원인이 될 수 있습니다.

고압 전기를 사용하는 제품을 TV 주변에서 사용하지 마세요. (예, 전기 모기채)

- 고장의 원인이 될 수 있습니다.

TV 위에 꽃병, 화분, 컵, 화장품, 약품 등 액체가 담긴 용기 및 장식용품, 촛불 등을 올려놓지 마세요.

- 화재, 감전 및 낙하로 인한 부상의 원인이 됩니다.

TV를 오래 켜두면 통풍구가 뜨거워지니 닿지 않도록 주의하세요.

- 열이 발생하는 것은 제품의 결함이나 동작 시 문제가 되는 것이 아니므로 안심하고 사용하세요.

전원 코드, 신호 케이블, 스탠드 부분만 잡고 제품을 거꾸로 들거나 이동하지 마세요.

- 고장 또는 감전, 화재가 발생할 수 있습니다.



TV를 이동할 때 눌거나 비틀림이 발생하지 않도록 수직으로 세워서 이동해 주세요.

- 제품 파손의 원인이 될 수 있습니다.



전원 플러그를 콘센트에 꽂거나 뽑아서 TV를 켜거나 끄지 마세요. (전원 플러그를 스위치 용도로 사용하지 마세요.)

- 감전이나 고장의 원인이 됩니다.



전원 코드를 뽑을 때는 전원 플러그를 잡고 빼 주세요.

- 화재, 감전의 원인이 됩니다.



전원코드나 전원 플러그를 손상시키거나 전원코드 위에 무거운 물건을 올려놓지 마세요.

- 화재, 감전의 원인이 됩니다.



TV 전원 단자에 전원코드를 결합할 때 반드시 완전히 결합해주세요.

- 접촉불량에 의해 과열되어 안전사고의 원인이 됩니다.



전원 플러그 핀 부위 또는 콘센트에 먼지 등이 묻어 있을 때에는 깨끗이 닦아 주세요.

- 화재의 원인이 될 수 있습니다.



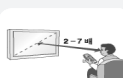
전원코드를 열기구에 가까이 닿지 않게 하세요.

- 코드의 파복이 녹아서 화재, 감전의 원인이 될 수 있습니다.

전원코드는 LG전자에서 공급하는 정품만 사용하세요.

- 화재, 감전의 원인이 됩니다.

리모컨 또는 버튼으로 TV를 끄더라도, 전원 코드나 플러그에 연결되어 있으면 전원이 완전히 차단되지 않습니다.



제품 화면 대각선 길이의 약 2 - 7 배 정도 떨어져서 시청하세요.

- 가까이에서 장시간 시청하면 시력에 영향을 줄 수 있습니다.



새 건전지와 낡은 건전지를 혼합하여 사용하지 마세요.

- 전기 파열, 누액에 의한 화재, 감전의 원인이 될 수 있습니다.

건전지를 교체할 때에는 극성(+, -)에 맞게 제대로 장착되었는지 확인하세요.

- 건전지의 파열 또는 내부액 누설에 의해 화재, 폭발, 부상을 당하거나 주위를 오염(손상) 시킬 수 있습니다.

건전지를 직사광선, 벽난로, 전기히터, 60도 이상의 고온 및 습기가 많은 곳과 같이 과도한 열에 노출되지 않도록 하세요.

- 폭발 또는 화재의 위험이 있습니다.

건전지를 던지거나 분해하지 마세요.

- 건전지 손상으로 인한 화재 및 폭발의 위험이 있습니다.

수명이 다한 건전지는 함부로 버리지 마세요.

- 폭발 또는 화재의 위험이 있습니다. 폐기 방법이 나라 및 지역에 따라 다를 수 있습니다. 적절한 방법으로 폐기하세요.

헤드폰(이어폰)을 사용할 경우에는 소리를 크게 듣거나, 장시간 사용하지 마세요.

[헤드폰(이어폰) 지원 모델에만 적용됩니다.]

- 청력에 나쁜 영향을 끼치는 원인이 됩니다.

## 청소할 때



경고



청소할 때 TV에 직접 물을 뿌리지 마세요. 제품에 물이 들어가거나 젖지 않도록 하세요.

- 화재, 감전의 원인이 됩니다.

## 청소할 때



주의

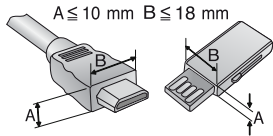


TV를 청소할 때는 전원 코드를 빼고 부드러운 헝겊으로 가볍게 닦아주세요. 특히, 각종 세정제, 방향제, 모기약, 윤활제, 자동차 및 공업용 광택제, 신나, 연마제, 왁스, 벤젠, 알코올 등을 사용할 경우 제품에 손상을 주므로 절대 사용하지 마세요.

- 화재, 감전, 변색, 부식, 파손 같은 손상 또는 표시사항이 지워질 수 있습니다.

# 준비하기

- 공장 출하 후, 처음 전원을 켤 때 TV 초기화에 약 1분 정도 소요될 수 있습니다.
- 본 설명서의 제품 이미지는 이해를 돕기 위한 것이므로 실물과 다르게 보일 수 있습니다.
- 각종 부속품은 제품의 품질 향상을 위해 예고 없이 변경 또는 추가될 수 있습니다.
- 제품을 콘센트 근처에 설치하세요. 제품의 전원을 끌 경우 일부 제품은 전원 켜짐/꺼짐 버튼이 없을 수 있으므로 리모컨으로 전원을 끄고 전원 코드를 뽑아주세요.
- HDMI 로고가 표시된 인증 케이블을 사용하세요. 인증된 HDMI 케이블을 사용하지 않으면, 화면이 보이지 않거나 연결 오류가 발생할 수 있습니다.
- 권장하는 HDMI 케이블 유형 (3 m 이하)
  - 초고속 HDMI®/TM 케이블
- HDMI 입력/USB 입력 단자에 HDMI 케이블/USB 케이블 또는 USB 메모리 스틱을 연결할 때는 폭 18 mm, 두께 10 mm 이하의 제품을 사용하시기 바랍니다. 사용할 USB 케이블이나 USB 메모리 스틱 사이즈가 TV의 USB 단자와 맞지 않을 경우 USB 2.0을 지원하는 연장 케이블을 사용하세요.

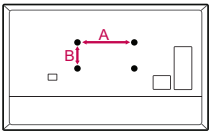


# 별매품

MR20GA 인공지능 리모컨	스탠드
벽걸이 지지대	

- 별매품 구성은 모델에 따라 다르게 적용될 수 있습니다.
- 각종 별매품은 제품의 품질 향상을 위해 예고 없이 변경 또는 추가될 수 있습니다.
- 제품 성능 향상이나 제조사의 상황 및 정책에 따라 디자인이나 모델명이 변경될 수 있습니다.
- 인공지능 리모컨이 적용 가능한 TV 모델은 무선 모듈 제원에서 블루투스가 지원되는지 확인하세요.
- 별매품 구입에 대해서는 판매점(제품 구입처)이나 고객 상담실로 문의하세요.

# 벽걸이 지지대



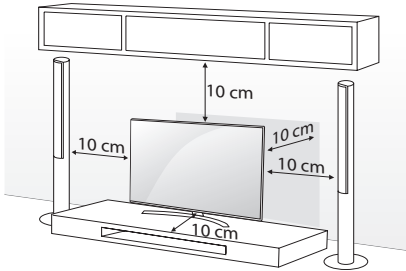
모델	43UN78*
VESA (A x B)	200 X 200
표준 나사	M6
나사 수량	4
일반형 벽걸이	LSW240A
천장형 벽걸이	LCM200A
모델	49/55/65UN78*
VESA (A x B)	300 X 300
표준 나사	M6
나사 수량	4
일반형 벽걸이	OLW480A
천장형 벽걸이	LCM400AB
모델	75UN70* 75UN71* 70/75UN78* 82/86UN89*
VESA (A x B)	600 X 400
표준 나사	M8
나사 수량	4
일반형 벽걸이	LSW640A
천장형 벽걸이	LCM400AB

## TV를 들거나 이동하기

### ⚠ 주의

- 제품을 두 사람 이상이 안전하게 들어서 평평한 곳에 바로 세우세요.
- 제품을 이동 및 취급 시 버튼과 TV 외관이 손상되지 않도록 주의하세요.
- 스탠드에 손이나 손가락이 끼면 부상의 원인이 될 수 있습니다. 또한 무리하게 기울이면 제품이 넘어져 부상의 원인이 될 수 있습니다.

## 데스크 형으로 설치하기



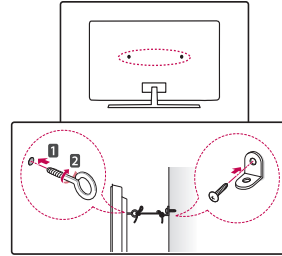
[모델별로 상이할 수 있습니다.]

- 스탠드를 분리할 때, 스탠드를 잡은 상태에서 나사를 제거하세요. 스탠드가 떨어져 파손, 상해를 입을 수 있습니다.
- 스탠드 및 벽걸이는 반드시 LG전자 전용 정품을 사용하시기 바랍니다.
  - LG전자 정품 이외 유사품 사용으로 인한 제품 이상 및 물적 피해 또는 손해는 소비자 보호법에 의거 LG전자에서 책임지지 않습니다.

### ⚠ 경고

- 제품 조립 시 나사류에 이물질 (오일, 윤활제 등) 을 사용하지 마세요. (제품 손상의 원인이 됩니다.)

## TV를 벽에 고정하기



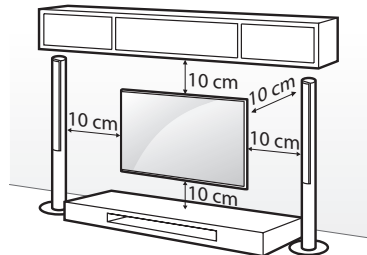
[모델별로 상이할 수 있습니다.]

- 1 그림과 같이 브래킷을 제품 뒷면과 벽에 고정하세요. 이때, 제품용 브래킷과 벽면용 브래킷을 같은 높이로 고정합니다.
  - 2 제품용 브래킷과 벽면용 브래킷이 단단하게 고정되었는지 확인하세요.
  - 3 튼튼한 끈을 이용하여 제품용 브래킷과 벽면용 브래킷을 묶어 연결하세요. 이와 같은 방법으로 설치된 제품을 이동하실 경우 먼저 끈을 풀어주세요.
- TV는 반드시 수평으로 설치하세요.
  - 앞으로 잡아당겨도 제품이 넘어져 파손되거나 사람이 상해를 입지 않도록 설치 방법대로 제품을 설치하는 것이 안전합니다.
  - TV를 밀 경우 뒤로 넘어지지 않을 정도로 벽면 가까이 설치하세요.
  - 브래킷과 나사, 끈은 부속품이 아니므로 별도로 구매하세요.

## 벽걸이 형으로 설치하기

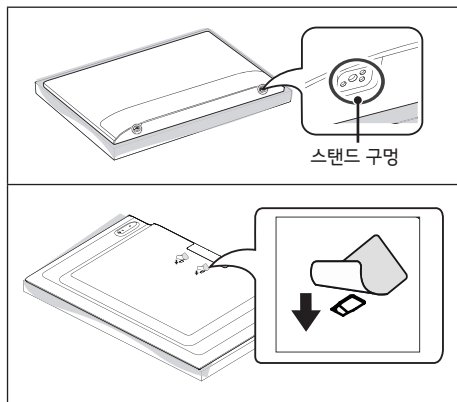
TV를 그림과 같이 벽에 수평으로 설치할 수 있습니다.

[상세 내용은 벽걸이 지지대 사용설명서를 참조하세요.]



[모델별로 상이할 수 있습니다.]

- 벽걸이 지지대를 설치하려면 스탠드 조립 방법을 반대로 수행하여 스탠드를 분리하세요.
- 벽걸이 지지대와 나사에 대한 정보는 별매품 목록을 참고하세요.
- 벽걸이 지지대는 TV에 연결된 케이블의 움직임이 용이하도록 설치해야 합니다.
- LG에서 제공하지 않는 벽걸이 제품을 사용할 때에는 외부기기와 원활한 연결을 위해 벽과의 거리가 충분히 확보된 벽걸이 제품을 사용하세요. 특히 고정형 벽걸이는 미리 케이블을 연결한 후에 설치하시기 바랍니다.
- 편향된 위치나 천장에 설치하려면 특수 지지대가 필요합니다.
- 벽걸이 지지대를 설치하려는 벽의 재질은 TV의 무게를 충분히 견딜 수 있어야 합니다.  
예) 콘크리트, 자연석, 조적 벽돌, 중공 벽돌
- 벽걸이 지지대를 설치할 때 먼지 및 벌레의 유입 방지를 위해 테이프를 이용하여 스탠드 구멍을 막는 것을 권장합니다. [모델별로 상이할 수 있습니다.]



## 연결을 위한 참고사항

다양한 외부 기기를 TV와 연결할 수 있습니다. 입력 모드를 전환하여 연결할 외부 기기를 선택합니다. 외부 기기 연결에 대한 상세 내용은 각 기기와 함께 제공되는 사용설명서를 참조하세요.

## 안테나 또는 케이블로 연결하기

일부 케이블은 제공되지 않을 수 있습니다.

동축선(75 Ω)을 사용하여 안테나 콘센트에 TV를 연결합니다.

- 동축선(75 Ω) 연결 시 구리선이 구부러지지 않게 주의하세요.
- 전파가 약한 지역에서는 전파 증폭기(부스터)를 구입해서 사용할 것을 권장합니다.
- 1개의 안테나를 가지고 2대 이상의 TV를 시청하고자 할 경우에는 신호 분배기를 별도 구입하여 연결하세요.
- 안테나 설치가 잘 안 될 경우에는 안테나 전문 취급점이나 구입하신 판매점에 문의하세요.
- 녹화 기능은 일부 신호에서만 지원됩니다.

## 그 외 단자로 연결하기

일부 케이블은 제공되지 않을 수 있습니다.

최고의 화질과 오디오 품질을 위해 HDMI 케이블을 사용할 것을 권장합니다.

## HDMI

- HDMI 케이블을 연결하기 전에 TV 및 외부기기의 전원을 끄고 전원코드도 콘센트에서 뽑으세요.
- 입력 단자별 HDMI 제원이 다를 수 있습니다. 연결되는 각 기기의 제원을 확인하고 연결하세요.
- HDMI 단자 별 자세한 제원은 고객 상담실로 문의하세요.
- HDMI 음성 지원 포맷 [모델별로 상이할 수 있습니다.]
  - True HD (48 kHz)
  - 돌비 디지털 / 돌비 디지털 플러스 (32 kHz / 44.1 kHz / 48 kHz)
  - PCM (32 kHz / 44.1 kHz / 48 kHz / 96 kHz / 192 kHz)

- ⚙️ → ⓘ → [영상] → [추가 설정] → [HDMI  
울트라HD Deep Color]

(UN89\*에만 적용)

- 켜짐 : 4K @ 50/60 Hz (4:4:4, 4:2:2, 4:2:0),  
<3,4 포트만 해당> 4K @ 100/120 Hz  
(4:4:4, 4:2:2, 4:2:0) 지원
- 꺼짐 : 4K @ 50/60 Hz (4:2:0) 지원

(UN70\*, UN71\*, UN78\*에만 적용)

- 켜짐 : 4K @ 50/60 Hz (4:4:4, 4:2:2, 4:2:0)  
지원
  - 꺼짐 : 4K @ 50/60 Hz (4:2:0) 지원
- 입력 단자에 연결된 장비가 울트라HD Deep Color 기능을 지원할 경우, 보다 선명한 영상을 볼 수 있습니다. 그러나 연결된 기기가 이 기능을 지원하지 않을 경우 제대로 동작하지 않을 수 있습니다. 문제가 발생할 경우 [HDMI 울트라HD Deep Color] 설정을 꺼짐으로 변경해주세요.

## USB

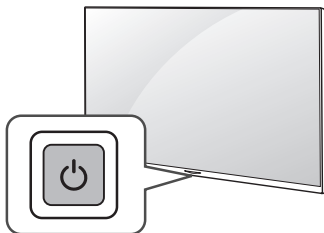
- 일부 USB 허브의 경우 동작하지 않을 수 있습니다. USB 허브를 통해 연결한 USB 장치가 인식이 되지 않을 경우, TV의 USB 단자에 바로 연결해 주세요.

## 외부기기

- 지원 가능한 외부 기기: 블루레이 플레이어, HD 수신기, DVD 플레이어, 디지털 앰프, USB 저장 장치, PC, 캠코더, 게임기 및 기타 외부 기기
- 해상도와 주파수를 제품에 맞게 설정해서 사용하세요. 눈에 피로를 줄 수 있습니다.
- 유선 LAN 연결 시 Cat7 케이블 사용을 권장합니다.

## 버튼 사용하기

버튼을 사용하여 TV를 작동할 수 있습니다.



## 버튼 기능

	<p>전원 켜짐 (누르기) 전원 꺼짐<sup>1</sup> (길게 누르기) 메뉴 변경 (누르기<sup>2</sup>) 메뉴 선택 (길게 누르기<sup>3</sup>)</p>
--	--

- 1 사용 중이던 앱이 모두 종료되며 진행 중이던 녹화도 종료됩니다.
- 2 TV가 켜진 상태에서 버튼을 누르면 메뉴에 진입하여 변경할 수 있습니다.
- 3 메뉴 변경 상태에서 사용할 수 있는 기능입니다.

## 메뉴 설정

TV가 켜진 상태에서 ⏻ 버튼을 한 번 누르세요. 버튼을 사용하여 메뉴를 선택할 수 있습니다.

⏻	전원을 끕니다.
⏮	외부 입력을 변경합니다.
⏮ ⏭	채널을 변경합니다.
⏮ ⏭ +	음량을 조절합니다.



# 일반 리모컨

건전지를 교환할 때는 리모컨 내부의 +, - 방향 표시대로 건전지(1.5 V, AAA형) 2개를 모두 똑같은 새것으로 넣어주세요. 전자식 안정기를 적용한 전등 및 삼파장 램프가 설치된 장소에서는 리모컨 동작이 안 되는 경우가 있습니다. 이 때는 전등 및 삼파장 램프를 국제 규격품으로 교체하시면 리모컨이 정상적으로 동작될 수 있습니다.

리모컨을 사용할 때는 TV 앞면에 있는 리모컨의 신호를 받는 곳을 향해 누르세요.



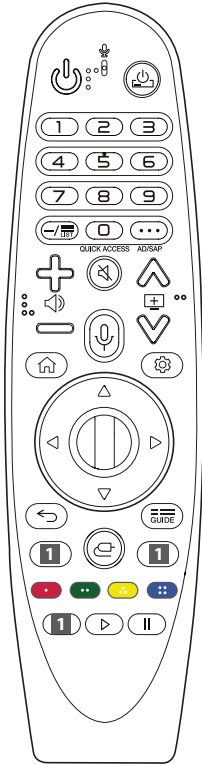
[부속품으로 제공하는 모델에만 적용됩니다.]

**\*\* 버튼을 사용하려면 해당 버튼을 1초 이상 길게 눌러주세요.**

- ⏻ (전원)** TV를 켜거나 끕니다.  
TV 외부입력을 사용하다가 바로 TV 화면을 시청할 수 있습니다.
- Q (통합검색)** 추천 콘텐츠를 확인합니다. (추천 서비스는 국가에 따라 지원되지 않을 수 있습니다.)  
검색 모드가 나타납니다.
- [...] (자막방송)** 자막방송을 설정합니다.
- ⚙ (간편설정)** 간편설정 메뉴로 진입합니다.
- ⏮ (외부입력)** 외부 입력을 선택합니다.
- 숫자 버튼** 숫자를 입력합니다.
- 9\*\*** [퀵 헬프]가 나타납니다.
- (대시)** 채널을 선택할 때 사용합니다.  
(주 번호 → — (대시) → 부 번호)
- ≡ LIST** 저장된 채널을 확인합니다.
- ... (기능 더보기)** 스크린 리모컨이 나타납니다.
- QUICK ACCESS\*\*** 단축버튼을 편집합니다.  
- QUICK ACCESS는 숫자버튼을 길게 눌러 지정해 놓은 앱이나 방송 채널에 바로 진입할 수 있는 기능입니다.
- +⏮ —** 음량을 조절합니다.
- ☆FAV** 저장된 선호 채널을 선택합니다.
- ≡ GUIDE** 프로그램을 확인할 수 있습니다.
- 🔊 (음소거)** TV에서 소리가 나지 않게 할 때 선택합니다.
- 🔊\*\* (음소거)** [접근성] 메뉴로 진입합니다.
- ^ [+ ] v** 채널을 변경합니다.
- 1 스트리밍 서비스 버튼** 비디오 스트리밍 서비스로 연결됩니다.
- 🏠 (홈)** 홈 메뉴가 나타납니다.
- 🏠\*\* (홈)** 이전에 사용한 목록을 확인할 수 있습니다.
- ⏮ (이전)** 이전 단계로 이동합니다.
- ⏭ (나가기)** 메뉴를 종료합니다.
- △▽◀▶⊙** 메뉴 선택 후 기능 선택, 조절이 가능합니다.
- ↔ (화면크기)** 화면크기를 변경할 수 있습니다.
- ⓘ INFO** 방송의 정보를 확인합니다.
- (녹화)** 녹화 또는 녹화 목록을 재생합니다.  
(일부 신호에서 지원하는 기능입니다.)
- ◀▶▷||▶▶ (미디어 콘텐츠 제어 버튼)**  
**● ● ● ●** 각 메뉴에서 상세 설정이나 동작을 할 때 사용합니다.

# 인공지능 리모컨

사용 중 TV에 건전지가 부족하다는 메시지가 나타나면 건전지를 교환하세요. 건전지 커버를 열고 리모컨 내부의 +, - 방향 표시대로 알카라인 건전지(1.5 V, AA형) 2개를 모두 똑같은 새 것으로 교환하세요.



[부속품으로 제공하는 모델에만 적용됩니다.]

**\*\* : 버튼을 사용하려면 해당 버튼을 1초 이상 길게 눌러주세요.**

**(전원)** TV를 켜거나 끕니다.

TV의 통합 리모컨에 셋톱박스를 추가하면, 셋톱박스의 전원을 켜거나 끌 수 있습니다.

숫자 버튼 숫자를 입력합니다.

9\*\* [퀵 헬프]가 나타납니다.

**— (대시)** 채널을 선택할 때 사용합니다.  
(주 번호 → — (대시) → 부 번호)

저장된 채널을 확인합니다.

... **(기능 더보기)** 스크린 리모컨이 나타납니다.

**QUICK ACCESS\*\*** 단축버튼을 편집합니다.

- QUICK ACCESS는 숫자버튼을 길게 눌러 지정해 놓은 앱이나 방송 채널에 바로 진입할 수 있는 기능입니다.

**AD/SAP\*\*** 화면 해설 기능을 실행합니다.

음량을 조절합니다.

**(음소거)** TV에서 소리가 나지 않게 할 때 선택합니다.

**\*\* (음소거)** [접근성] 메뉴로 진입합니다.

채널을 변경합니다.

홈 메뉴가 나타납니다.

이전에 사용한 목록을 확인할 수 있습니다.

**(음성인식)** 음성인식 기능을 사용하려면 반드시 네트워크 연결을 해야 합니다.

추천 콘텐츠를 확인합니다. (추천 서비스는 국가에 따라 지원되지 않을 수 있습니다.)

누른 상태에서 말하면 음성인식 기능을 사용할 수 있습니다.

**(간편설정)** 간편설정 메뉴로 진입합니다.

**\*\* (간편설정)** [전체 설정] 메뉴를 확인할 수 있습니다.

**휠(확인)** 휠 중앙을 눌러 메뉴를 선택합니다.

휠을 돌려 채널 변경을 할 수 있습니다.

**△▽◀▶ (상, 하, 좌, 우)** 상, 하, 좌, 우를 눌러 메뉴를 이동시킵니다. 포인터 사용 중, 해당 버튼을 누르면 화면에서 포인터가 사라지고, 인공지능 리모컨은 일반 리모컨처럼 작동됩니다. 포인터를 다시 표시하려면 인공지능 리모컨을 좌우로 흔들어 주세요.

**< (이전)** 이전 단계로 이동합니다.

**<\*\* (이전)** 메뉴를 종료합니다.

프로그램을 확인할 수 있습니다.

**스트리밍 서비스 버튼** 비디오 스트리밍 서비스로 연결됩니다.

**(외부입력)** 외부 입력을 선택합니다.

**\*\* (외부입력)** [ThinQ 홈보드]가 나타납니다.

각 메뉴에서 상세 설정이나 동작을 할 때 사용합니다.

**\*\*** 녹화기능을 실행합니다.



**>|| (미디어 콘텐츠 제어 버튼)**

# 인공지능 리모컨 등록하기


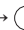
## 인공지능 리모컨을 등록하려면

- TV 사용 전에 인공지능 리모컨을 등록해 주세요.
- 1 인공지능 리모컨에 건전지를 넣은 후 TV를 켜세요.
  - 2 TV가 켜진 상태에서 인공지능 리모컨을 TV로 향하게 하여 인공지능 리모컨의 ① **월(확인)**을 누르세요.
- 인공지능 리모컨 등록 실패 시, TV 전원을 껐다 켜 후 다시 등록해주세요.

## 인공지능 리모컨을 해제하려면

- ↶ 버튼과  버튼을 동시에 5초 정도 누르면 인공지능 리모컨의 등록이 해제됩니다.
-  버튼을 5초 이상 길게 누르면 인공지능 리모컨 해제와 재등록을 동시에 할 수 있습니다.

# TV 상세 기능 보기

- 제품의 자세한 기능 및 조작 설명은 TV에 내장된 "사용설명서"를 참고하세요.
- 보기  →  → [고객지원] → [사용 설명서]

# 제품 규격

- 사용 전원 및 소비전력은 제품 뒷면에 부착된 라벨을 참고하세요.
  - 평균 소비전력 표기치는 IEC 62087에 따라 측정된 값입니다.
    - \* 일부 모델은 라벨이 연결 단자 커버 안쪽에 있을 수 있습니다.
    - \* 모델에 따라 평균 소비전력이 표기 되지 않을 수 있습니다.
  - 에너지 소비 효율 등급 라벨의 소비 전력 표기치는 IEC 62087에 따라 측정된 값입니다.
- 제품 에너지 효율 등급은 모델별로 상이할 수 있습니다.
  - 에너지 소비 효율 등급 라벨 또는 에너지 소비 효율 라벨에 명기된 에너지 비용 표시사항과 실제 에너지 비용은 소비자가 실제 사용하는 에너지 사용량, 에너지 사용시간 또는 전기 요금 인상 등 에너지 가격 변동에 따라 달라질 수 있습니다.

- 본 사용설명서에 표시된 내용은 제품의 품질 향상을 위해 예고 없이 변경되는 수가 있습니다.

전원	AC 220 - 240 V ~ 60 Hz
수신방법	DTV-ATSC 방식 / TV-NTSC 방식 ATSC 3.0 방식
수신채널	VHF 2 채널 - 13 채널 UHF 14 채널 - 69 채널 DTV 2 채널 - 69 채널 유선 1 채널 - 158 채널 DTV 유선 1 채널 - 158 채널 UHDTV 2 채널 - 56 채널 UHDTV 유선 1 채널 - 158 채널
외부안테나 임피던스	75 Ω (VHF/UHF)
헤드폰, 이어폰	임피던스 : 16 Ω 출력 : 0.627 mW ~ 1.334 mW 단자 굵기 : 3.5 mm

① 82/86UN89\* 모델에만 적용됩니다.

(UN70\*, UN71\*, UN78\*)

무선 모듈(LGSBWAC02) 제원	
무선 LAN (IEEE 802.11a/b/g/n/ac)	
주파수 범위	출력 (최대)
2,400 ~ 2,483.5 MHz	19 dBm
5,150 ~ 5,725 MHz	18.5 dBm
5,725 ~ 5,850 MHz	18 dBm
블루투스	
주파수 범위	출력 (최대)
2,400 ~ 2,483.5 MHz	8.5 dBm

(UN89\*)

무선 모듈(LGSBWAC92) 제원	
무선 LAN (IEEE 802.11a/b/g/n/ac)	
주파수 범위	출력 (최대)
2,400 ~ 2,483.5 MHz	17 dBm
5,150 ~ 5,725 MHz	18 dBm
5,725 ~ 5,850 MHz	18 dBm
블루투스	
주파수 범위	출력 (최대)
2,400 ~ 2,483.5 MHz	8 dBm

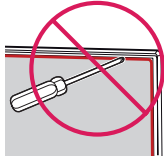
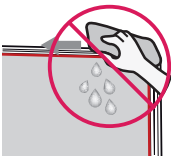
#### 제품 사용 환경

동작 온도	0 °C ~ 40 °C
동작 습도	80 % 이하
보관 온도	-20 °C ~ 60 °C
보관 습도	85 % 이하

## 청소 및 관리하기

### ⚠ 주의

- 물 또는 청결제를 묻힌 헝겊은 꼭 짰 후 사용하세요.
- TV 화면에 물 또는 청결제를 직접 뿌리지 마세요.
- 화면을 닦을 때는 반드시 마른 헝겊에 적정량의 물 또는 청결제를 묻혀 사용하세요.
- 패널을 손가락 또는 도구를 이용하여 뜯어내지 마세요. 제품이 파손될 수 있습니다. [모델별로 상이할 수 있습니다.]



## 오픈 소스 안내 정보

본 제품에 탑재된 GPL, LGPL, MPL 및 그 외 오픈소스 라이선스 하에 개발된 소스 코드를 얻으려면 <http://opensource.lge.com>을 방문하세요. 소스 코드를 비롯하여 해당하는 모든 라이선스의 내용 및 저작권 표시, 보증 책임이 없다는 표시를 다운로드 할 수 있습니다. LG전자는 또한 [opensource@lge.com](mailto:opensource@lge.com)으로 e-mail을 보내 본 제품에 탑재된 소프트웨어의 오픈 소스 코드를 요청하는 경우, 매체 비용, 운반비 등 제공에 필요한 최소한의 비용을 받고 CD-ROM에 담아 제공해 드립니다. 이 제안은 이 제품을 판매 한 후 3년 동안 이 정보를 받은 모든 사람에게 유효합니다.

## 라이선스

# HDMI™

HIGH-DEFINITION MULTIMEDIA INTERFACE

POWERED BY

# QUICKSET

(인공지능 리모컨 대응 모델 지원)

# HEVCAdvance™

Covered by Patents at [patentlist.hevcadvance.com](http://patentlist.hevcadvance.com)

## 안전 규격 기호




### ⚠ 주의

~	교류 전류(AC)를 나타냅니다.
==	직류 전류(DC)를 나타냅니다.
⏻	2종 기기를 나타냅니다.
⏻	전원 대기상태를 나타냅니다.
	"켜짐"(전원) 상태를 나타냅니다.
⚡	위험 전압을 나타냅니다.

# 고장 신고 전에 확인하세요

제품 사용 중 아래의 증상이 나타나면 다시 한번 확인해 주세요. 고장이 아닐 수 있습니다.

♡ 안전점검 (오래 사용한 TV의 소비자 안전점검을!)	
이러한 증상이 있습니까?	이럴 땐 사용 중지
<ul style="list-style-type: none"> <li>TV를 켜도 화면이나 소리가 나오지 않아요.</li> <li>연기 또는 타는 냄새가 나요.</li> <li>내부로 물이나 이물질이 들어가 있어요.</li> <li>화면이 잘려서 나와요.</li> <li>내부에서 이상한 소리(지직, 파박 등)가 주기적으로 나요.</li> <li>TV를 꺼도 화면이나 소리가 계속 나와요.</li> <li>그 밖의 이상이나 고장이 있어요.</li> </ul>	<ul style="list-style-type: none"> <li>안전을 위해 전원 스위치를 끄고 콘센트에서 플러그를 뽑아주세요.</li> <li>구입처 또는 서비스센터로 연락하여 점검을 받습니다.</li> <li>절대 소비자의 임의로 수리를 하지 마세요.</li> </ul>

동작 이상	
확인하세요	조치하세요
TV가 켜지지 않아요.	<ul style="list-style-type: none"> <li>전원코드가 TV와 콘센트에 바르게 삽입되어 있는지 확인하세요.</li> <li>다른 제품의 전원코드를 TV의 전원이 꽂혀 있는 콘센트에 꽂아보세요.</li> </ul>
리모컨이 동작되지 않아요.	<ul style="list-style-type: none"> <li>인공지능 리모컨은  버튼을 5초 이상 눌러 재등록하세요.</li> <li>리모컨과 TV 사이에 장애물이 있는지 확인하세요.</li> <li>건전지가 극성에 맞게 되어 있는지 확인하세요. (+, - 확인)</li> <li>건전지가 수명이 다한 경우에는 건전지 2개 모두를 새것으로 교체하세요.</li> </ul>
전원이 자동으로 꺼져요.	<ul style="list-style-type: none"> <li> ⇒  ⇒ [일반] ⇒ [시간] ⇒ [예약 시간 설정] ⇒ [취침 예약] / [꺼짐 시간] 설정이 되어있는지 확인하세요.</li> <li>방송 프로그램이 나오거나 외부기기가 동작 중인지 확인하세요. 본 제품은 무신호 시 자동으로 꺼지는 자동꺼짐 기능이 장착되어 있습니다. * 자동꺼짐 기능이란? 신호가 없고, 리모컨 입력이 없을 때, 15분 후 자동으로 전원이 꺼지는 기능입니다.</li> </ul>
화면에 유색의 점(휘점, 명점, 암점, 점멸)이 보여요.	<ul style="list-style-type: none"> <li>제품의 패널은 수백만 이상의 화소로 구성된 첨단 기술 제품입니다. 본 제품은 1 PPM(백만 분의 1) 정도의 비활성 픽셀이 휘점, 명점, 암점, 점멸 등으로 화면에 나타날 수 있으나, 이는 제품의 결함이 아니며 제품의 성능 및 신뢰성에는 영향을 미치지 않습니다. 이러한 현상은 타회사 제품도 유사하며 교환 및 환불의 대상이 되지 않습니다.</li> </ul>
소음이 들려요.	<ul style="list-style-type: none"> <li>"뚝뚝" 소음 : 시청 중이나 전원을 끈 후 "뚝뚝"하는 소음은 온도, 습도에 의한 플라스틱 재질의 열변형 소음으로 가구나 자동차 등 열변형 제품에서 흔히 나타나는 소리입니다.</li> <li>전기적 소음 : 제품 동작을 위해 많은 전류를 공급하는 고속 스위칭 회로에서 발생하는 미세한 소리로 제품에 따라 차이는 있습니다. 이러한 소음은 제품의 성능 및 신뢰성과는 무관하며, 당사에서는 제품 생산 시 엄격한 기준으로 관리하고 있으므로 일정 수준의 소음은 정상 제품으로 교환 및 환불의 대상이 되지 않습니다.</li> </ul>
일반적인 방송환경에서 시청 시에는 문제 없으나, 장시간 정지 영상을 시청하는 경우 화면 잔상의 원인이 될 수 있습니다. 고정된 화면을 너무 오래 시청하는 것을 피해 주세요.	

# 제품 보증서

모델명		무상보증 기간 : 1년 핵심 부품 무상보증 기간 : 2년 주요 부품 보유 기간 : 9년
구입일		※ 단, 핵심부품 보증기간 이내라도 사용 시간이 LCD TV/ LED TV의 패널은 5,000시간을 초과한 경우 보증기간이 만료된 것으로 함.

- ※ 수리를 의뢰할 때는 구입 일자가 기재된 본 보증서를 제시해야 충분한 서비스를 받으실 수 있으므로 잘 보관하시기 바랍니다.
1. 본 제품에 대한 무상보증은 보증서에 기재된 내용으로 보증 혜택을 받습니다.
  2. 무상보증 기간은 구입일로부터 산정되므로 구입 일자를 기재 받으시기 바랍니다. (구입 일자 확인이 안 될 경우 제조 연월일 또는 수입통관 일을 기준으로 3개월이 지난날로부터 무상보증 기간을 적용)
  3. 가정용 제품을 영업을 위한 목적 또는 수단으로 사용하거나 비정상적인 환경에서 사용할 경우에는 무상보증 기간을 50% 단축하여 적용합니다.
  4. 이 보증서는 재발행되지 않습니다.
  5. 별도 계약에 의한 공급일 경우에는 주 계약에 따라 보증 내용을 적용합니다.

## 소비자 분쟁 해결기준

소비자 피해 유형		보상내역	
		보증기간 이내	보증기간 경과 후
정상적인 사용 상태에서 자연 발생한 성능, 기능 상 고장 발생 시	구입 10일 이내에 중요한 수리를 요하는 경우	제품 교환 또는 구입가 환불	유상수리
	구입 1개월 이내에 중요 부품에 수리를 요하는 경우	제품 교환 또는 무상수리	
	교환된 제품이 1개월 이내에 중요한 수리를 요하는 경우	구입가 환불	
	교환 불가능 시	무상수리	
	하자 발생 시	제품 교환 또는 구입가 환불	정액 감가상각 금액에 구입가 10% 가산하여 환불
	동일 하자에 대하여 수리했으나 고장이 재발(3회째)		
	여러 부위의 고장으로 총 4회 수리 받았으나 고장이 재발(5회째)		
	수리 불가능 시		
	수리용 부품을 보유하고 있지 않아 수리가 불가능한 경우		정액 감가상각 금액에 10%를 가산하여 환불
소비자의 고의, 과실에 의한 성능, 기능 상 고장	소비자가 수리 의뢰한 제품을 사업자가 분실한 경우	제품 교환	-
	제품 구입 시 운송과정 및 제품 설치 중 발생된 피해	제품 교환	-
	수리가 가능한 경우	유상수리	유상수리
소비자의 고의, 과실에 의한 성능, 기능 상 고장	수리가 불가능한 경우	유상수리에 해당하는 금액 징수 후 제품 교환	-

소비자 피해 유형	보상내역	
	보증기간 이내	보증기간 경과 후
<ul style="list-style-type: none"> <li>▪ 천재지변(화재, 염해, 가스, 지진, 풍수해 등)에 의해 고장이 발생한 경우</li> <li>▪ 사용 전원의 이상 및 접속기기의 불량으로 인하여 고장이 발생한 경우</li> <li>▪ LG전자 서비스센터 또는 인가된 서비스 지정점이 아닌 곳에서 수리 또는 개조하여 고장이 발생한 경우</li> <li>▪ 사용상 정상 마모되는 소모성 부품을 교환하는 경우</li> <li>▪ 기타 제품 자체의 하자가 아닌 외부 원인인 경우</li> </ul>	유상수리	유상수리

※ 상기 무상보증 기간 및 보상기준은 공정거래위원회 고시 소비자 분쟁 해결기준에 의거합니다.

※ 명시되지 않은 사항이나 규정에 다름이 있을 경우 소비자 분쟁 해결기준에 따릅니다.

※ 제품 고장이 아닌 경우 서비스 비용이 부과될 수 있으므로 반드시 사용설명서를 읽어주세요.

※ 수리 시 교체하는 부품은 기존 부품과 다른 원산지나 제조사의 부품이 적용될 수 있고, 새로운 부품이 아닐 수도 있으나 정상적으로 작동되며 기능상으로 동등한 부품이 사용됩니다.

제품에 사용되는 부품 중 일부는 제조한 국가와는 다른 국가에서 생산된 제품이 사용될 수 있습니다.

## 유상 서비스(고객의 비용 부담)에 대한 책임

서비스 신청 시 다음과 같은 경우는 무상 서비스 기간 내라도 유상 처리됩니다.

- 사용 설명 또는 제품을 분해하지 않는 간단한 조정
- 네트워크 및 타사 프로그램 사용 설명
- 자사 제품과 연결된 타사 제품이 불량인 경우
- 타사 제품으로 인한 조정/사용 설명 요청 시
- 제품 및 액세서리 물리적 파손 시
- 기타 외부환경 문제로 자사 제품에 이상이 발생한 경우
- 외부 안테나/유선 신호 설치 및 전원 설치 관련 요청 시
- 제품의 이동, 이사 등으로 인한 설치 변경 요청 시
- 구입 제품의 초기 설치 후 재설치 또는 추가 제품 연결 요청 시
- 인터넷/홈쇼핑 등에서 제품 구입 후 설치를 요청할 경우
- 자사 제품과 타사 제품 연결(유/무선)이 잘못되어 재 연결한 경우
- 제품 내부에 있는 먼지 세척 및 이물 제거 시
- 소비자의 취급 부주의 및 잘못된 수리로 고장이 발생한 경우
  - 전기 용량을 틀리게 사용하여 고장이 발생한 경우
  - 설치 후 이동 시 떨어뜨림 등에 의한 고장, 손상이 발생한 경우
  - 당사에서 미 지정한 소모품, 옵션품 사용으로 고장이 발생한 경우
  - LG전자 서비스 센터의 수리기사가 아닌 사람이 제품을 수리 또는 개조하여 고장이 발생한 경우
- 소모성 부품의 수명이 다한 경우 (건전지, 형광등, 헤드, 진동자, 램프류, 필터류, 토너, 드럼, 리본 등)

※ LG전자 서비스 접수 및 서비스 센터 문의 1544-7777 / 고객센터실 (제안 및 불만사항) 080-023-7777

## 폐가전제품 처리 절차

- **신규 제품 구입 시** : LG전자 대리점에서 신제품을 구입한 후, 기존 제품을 버리고자 할 경우에는 신규 제품 배달 시 무상으로 처리해 드립니다.
- **단순 폐기 시** : 가전제품, 가구 등 대형 생활폐기물을 버리고자 할 경우에는 지역 주민센터 (구: 동사무소)로 연락하시면 됩니다.



이 제품은 국내전용(대한민국)입니다. 해외에서는 품질 및 기능동작을 보증하지 않습니다.

#### LG전자 서비스 센터 대표 전화번호

사용불편 및 고장접수는 (전국 어디서나)  
**1544-7777**

- 전화 걸기 전  
제품 모델명, 고장상태, 전화번호, 주소를 정확히 알면  
보다 빠른 서비스를 받을 수 있습니다.
- 전화 연결 시  
ARS 안내에 따라 제품을 정확하게 선택하면 해당  
제품의 전문 상담원에게 최고의 서비스를 받을 수  
있습니다.

고객 상담실 (제안 및 불만사항) 080-023-7777

#### 인터넷 서비스 신청

**[www.lgservice.co.kr](http://www.lgservice.co.kr)**

- 인터넷 서비스를 이용하면 제품에 대한 자가진단,  
원하는 날짜와 시간에 서비스 신청, 실시간 PC 원격  
상담이 가능하여 보다 편리하게 이용할 수 있습니다.



고객을 위해 우수한 품질의 서비스를 제공하는  
기업에게 사단법인 한국서비스진흥협회에서  
서비스 품질을 인증하는 마크로 LG전자는 서비스  
품질 우수기업입니다.