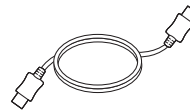
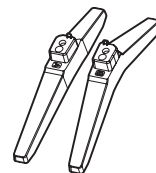
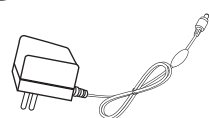
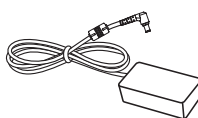


AAA



X 2
(M4 X L16)



www.lg.com



English Read **Safety and Reference.**

العربية قراءة الأمان والمرجع .



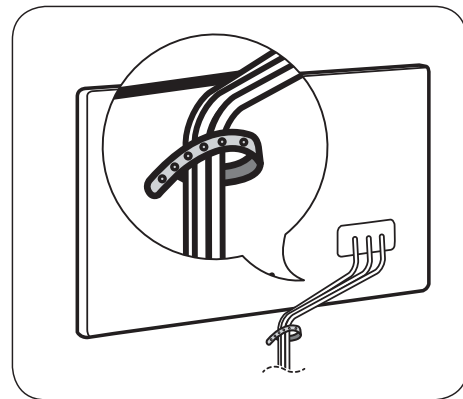
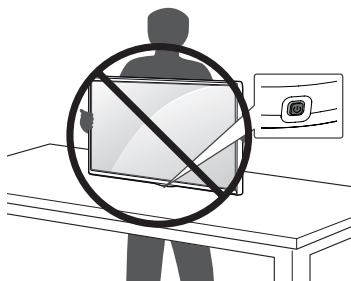
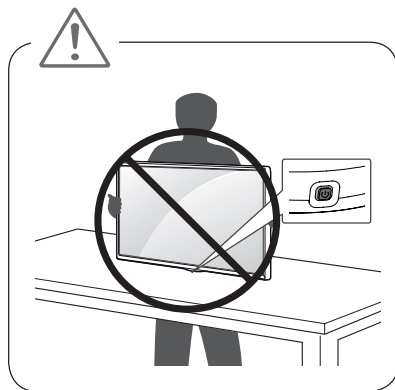
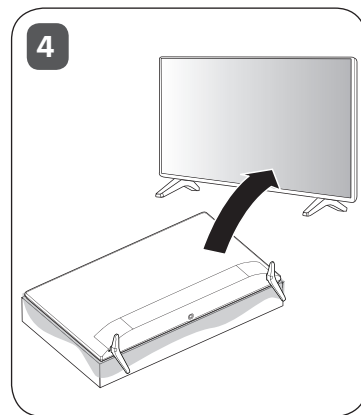
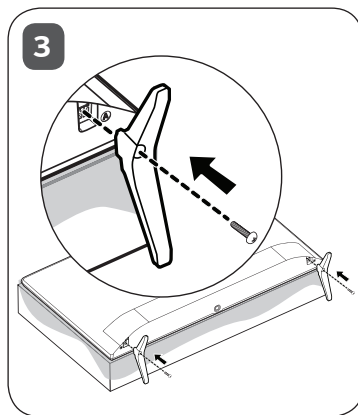
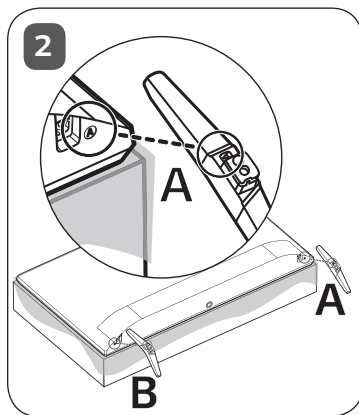
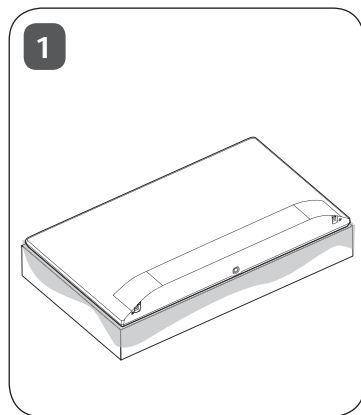
Depending on model

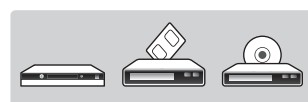
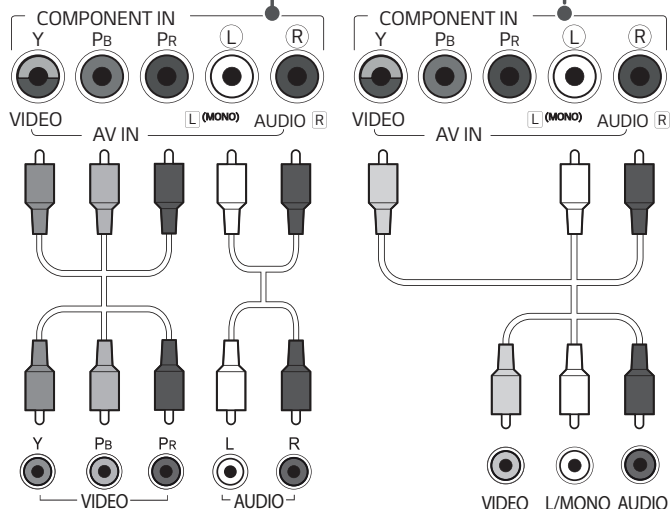
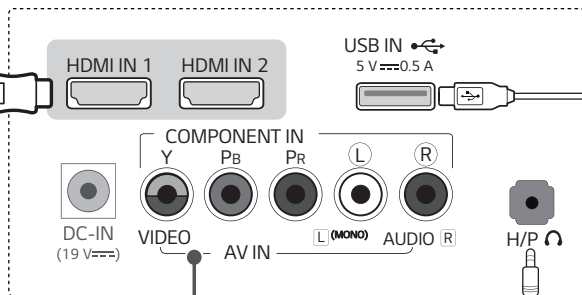
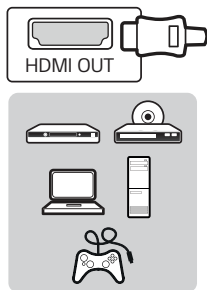
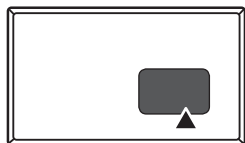
حسب الطراز

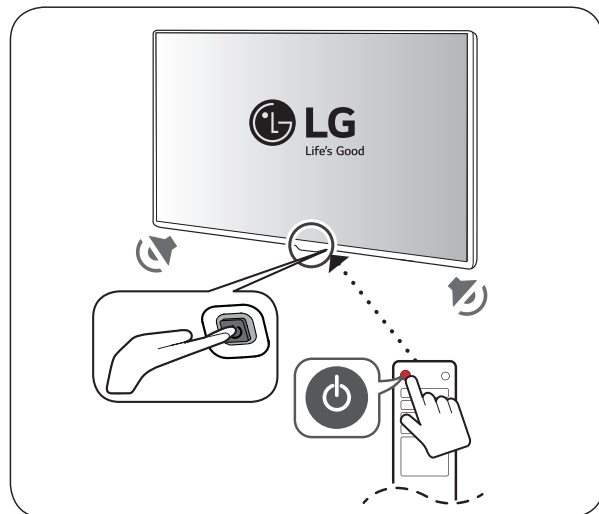
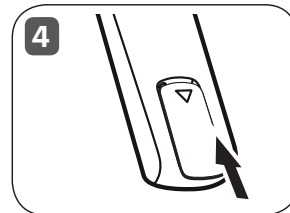
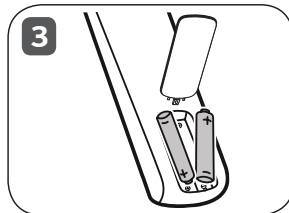
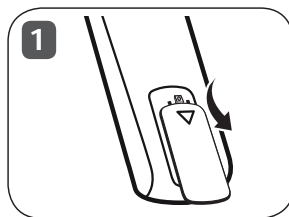
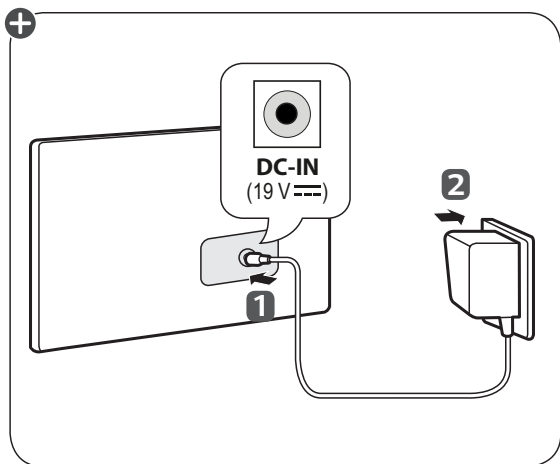
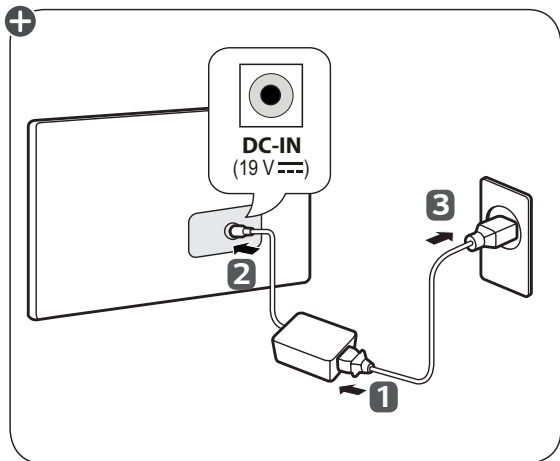


* M F L 6 9 5 6 0 3 2 3 *

(1710-REV00)









OWNER'S MANUAL

Safety and Reference

LED MONITOR*

* LG LED Monitors are LCD Monitors with LED Backlighting.

Please read this manual carefully before operating your set and retain it for future reference.

32MN49HM



TABLE OF CONTENTS

3	Safety precautions
5	Licenses
5	Open Source Software Notice Information
6	Preparing
6	Moving and lifting the monitor
7	Installing the monitor
7	Using the joystick button
7	Basic functions
7	Mounting on a table
8	Using the kensington security system
8	Mounting on a wall
8	Separate purchase (Wall mounting bracket)
9	Connections (Notifications)
9	Other connections
9	Connecting to a PC
9	Remote control
10	Setting the monitor
11	Settings
14	Maintenance
14	Cleaning your monitor
14	Screen, frame, cabinet, and stand
14	Power cord
14	Preventing "Image burn" or "Burn-in" on your monitor screen
14	Troubleshooting
15	Specifications
17	Service

Safety precautions

Please read these safety precautions carefully before using the product.

WARNING

If you ignore the warning message, you may be seriously injured or there is a possibility of accident or death.

CAUTION

If you ignore the caution message, you may be slightly injured or the product may be damaged.

Precautions in installing the product

WARNING

- Keep away from heat sources like electrical heaters.
 - ▶ Electrical shock, fire, malfunction or deformation may occur.
- Keep the packing anti-moisture material or vinyl packing out of the reach of children.
 - ▶ Anti-moisture material is harmful if swallowed. If swallowed by mistake, force the patient to vomit and visit the nearest hospital. Additionally, vinyl packing can cause suffocation. Keep it out of the reach of children.
- Do not put heavy objects on the product or sit upon it.
 - ▶ If the product collapses or is dropped, you may be injured. Children must pay particular attention.
- Do not leave the power or signal cable unattended on the pathway.
 - ▶ The passerby can falter, which can cause electrical shock, fire, product breakdown or injury.
- Install the product in a neat and dry place.
 - ▶ Dust or moisture can cause electrical shock, fire or product damage.
- If you can smell smoke or other odors or hear a strange sound unplug the power cord and contact the service center.
 - ▶ If you continue to use without taking proper measures, electrical shock or fire can occur.
- If you dropped the product or the case is broken, turn off the product and unplug the power cord.
 - ▶ If you continue to use without taking proper measures, electrical shock or fire can occur. Contact the service center.
- Do not drop an object on or apply impact to the product. Do not throw any toys or objects on the product screen.
 - ▶ It can cause injury to human, problem to product and damage the display.
- Do not let the product fall or drop when connecting it with an external device.
 - ▶ This may cause injury and/or damage to the product.
- When connecting it with a game device, keep a distance of four times as long as the diagonal measurement of the screen from the device.
 - ▶ If the product falls because of the short cable, this may cause injury and/or damage to the product.
- Leaving a fixed image on the screen for a long time may cause damage to the screen and cause image burn-in. To use the product for a long period of time, use a screen saver on the PC or utilize the

residual image prevention function on the product, and when the product is not used, turn off the power. Burn-in and related problems are not covered by the warranty on this product.

- Do NOT install this product on a wall where there is high risk of exposure to oil fumes or mist.

▶ This may damage product and cause it to fail.

CAUTION

- Make sure the product ventilation hole is not blocked. Install the product in a suitably wide place. (more than 10 cm from the wall)
 - ▶ If you install the product too close to the wall, it may be deformed or fire can break out due to internal heat.
- Do not block the ventilation hole of the product by a tablecloth or curtain.
 - ▶ The product can be deformed or fire can break out due to overheating inside the product.
- Install the product on a flat and stable place that has no risk of dropping the product.
 - ▶ If the product is dropped, you may be injured or the product may be broken.
- Install the product where no EMI occurs.
- Keep the product away from direct sunlight.
 - ▶ The product can be damaged.
- If you install the product in a place that does not meet the recommended conditions, this may cause serious damage to the product's picture quality, life cycle and appearance. Please check with LG or a qualified installer before installing. This caution applies to a place where there is an abundance of fine dust or oil mist, chemical substances are used, the temperature is very high or low, the humidity is very high, or the product is likely to remain turned on for a long period of time (airport and train station), failure to do so will invalidate the warranty.
- Do not install the product in an area with poor ventilation (e.g. on a bookshelf, in a closet) or outside and avoid placing on cushions or carpets.
- In addition, do not install it where there are heating objects such as lighting equipment.

Precautions to the AC adapter and electrical power

WARNING

- If water or any foreign substance goes inside the product (monitor, power cord, or AC adapter), disconnect the power cord immediately and contact the service center.
 - ▶ Otherwise, this may cause a fire or electric shock due to damage to the product.
- Do not touch the power plug or AC adapter with wet hands. If the pins of the plug are wet or dusty, wipe and dry them before use.
 - ▶ Otherwise, this may cause a fire or electric shock.
- Make sure to completely insert the power cord into the AC adapter.
 - ▶ If loosely connected, the poor connection may cause a fire or electric shock.
- Be sure to use power cords and AC adapters provided or approved by LG Electronics, Inc.
 - ▶ The use of non-approved products may cause a fire or electric shock.

- When unplugging the power cord, always pull it by the plug. Do not bend the power cord with excessive force.
 - ▶ The power line can be damaged, which may cause electric shock or fire.
- Be careful not to step or place heavy objects (electronic appliances, clothing, etc.) on the power cord or AC adapter. Be careful not to damage the power cord or AC adapter with sharp objects.
 - ▶ Damaged power cords may cause a fire or electric shock.
- Never disassemble, repair or modify the power cord or AC adapter.
 - ▶ This may cause a fire or electric shock.
- Make sure to connect the power cable to the grounded current.
 - ▶ You may be electrocuted or injured.
- Use the rated voltage only.
 - ▶ The product can be damaged, or you may be electrocuted.
- In the presence of thunder and lightning, never touch the power cord and signal cable because it can be very dangerous.
 - ▶ It can cause electric shock.
- Do not connect several extension cords, electrical appliances or electrical heaters to a single outlet. Use a power bar with a grounding terminal designed for exclusive use with the computer.
 - ▶ A fire can break out due to overheating.
- Do not touch the power plug with wet hands. Additionally, if the cord pin is wet or covered with dust, dry the power plug completely or wipe dust off.
 - ▶ You may be electrocuted due to excess moisture.
- If you don't intend to use the product for a long time, unplug the power cable from the product.
 - ▶ Covering dust can cause a fire, or insulation deterioration can cause electric leakage, electric shock or fire.
- Fix the power cable completely.
 - ▶ If the power cable is not fixed completely, a fire can break out.
- Do not insert a conductor (like a metal chopstick) into one end of the power cable while the other end is connected to the input terminal on the wall. Additionally, do not touch the power cable right after plugging into the wall input terminal.
 - ▶ You may be electrocuted.
- The appliance coupler is used as the disconnect device.
- Please make sure the device is installed near the wall outlet to which it is connected and that the outlet is easily accessible.
- As long as this unit is connected to the AC wall outlet, it is not disconnected from the AC power source even if the unit is turned off.

CAUTION

- Be sure to keep the outlet, AC adapter, and pins of the power plug clean from dust and etc.
 - ▶ This may cause a fire.
- Do not unplug the power cord while the product is in use.
 - ▶ Electrical shock can damage the product.
- Use only the power cord supplied with the unit. If you use another power cord, make sure that it is certified by the applicable national standards when not provided by the supplier. If the power cable is faulty in any way, please contact the manufacturer or the nearest authorized repair service provider for a replacement.

Precautions in moving the product

WARNING

- Make sure to turn off the product.
 - ▶ You may be electrocuted or the product can be damaged.
- Make sure to remove all cables before moving the product.
 - ▶ You may be electrocuted or the product can be damaged.
- Make sure the panel faces forward and hold it with both hands to move. If you drop the product, the damaged product can cause electric shock or fire. Contact an authorized the service center for repair.
- Make sure the product is turned off, unplugged and all cables have been removed. It may take 2 or more people to carry larger apparatus. Do not press against or put stress on the front panel of the apparatus.

CAUTION

- Do not shock the product when moving it.
 - ▶ You may be electrocuted or the product can be damaged.
- Do not dispose the product-packing box. Use it when you move.

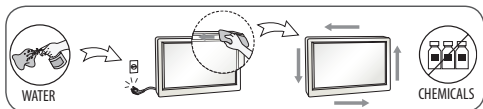
Precautions in using the product

WARNING

- Do not disassemble, repair or modify the product at your own discretion.
 - ▶ Fire or electric shock accident can occur.
 - ▶ Contact the service center for check, calibration or repair.
- When the display is to be left unattended for an extended period of time, unplug it from the wall outlet.
- Keep the product away from water.
 - ▶ Fire or electric shock accident can occur.
- Do not shock or scratch the front and sides of the screen with metallic objects.
 - ▶ Otherwise, it may cause damage to the screen.
- Avoid high temperatures and humidity.

CAUTION

- Do not put or store inflammable substances near the product.
 - There is a danger of explosion or fire due to careless handling of the inflammable substances.
- When cleaning the product, unplug the power cord and scrub gently with a soft cloth to prevent scratching. Do not clean with a wet cloth or spray water or other liquids directly onto the product. An electric shock may occur. (Do not use chemicals such as benzene, paint thinners or alcohol)
- Take a rest from time to time to protect your vision.
- Keep the product clean at all times.
- Take a comfortable and natural position when working with a product to relax the muscles.
- Take a regular break when working with a product for a long time.
- Do not press strongly upon the panel with a hand or sharp object such as nail, pencil or pen, or make a scratch on it.
- Keep the proper distance from the product.
 - Your vision may be impaired if you look at the product too closely.
- Set the appropriate resolution and clock by referring to the User's Guide.
 - Your vision can be impaired.
- Use authorized detergent only when cleaning the product. (Do not use benzene, thinner or alcohol.)
 - Product can be deformed.
- Do not expose to dripping or splashing and do not place objects filled with liquids, such as vases, cups, etc. on or over the apparatus (e.g. on shelves above the unit).
- Batteries should not be exposed to excessive heat. For example, keep away from direct sunlight, open fireplace and electric heaters.
- Do NOT place non-rechargeable batteries in charging device.
- Using headsets (earphones) for a long time or listening loudly can cause damage to your hearing.
- Spray water onto a soft cloth 2 to 4 times, and use it to clean the front frame; wipe in one direction only. Too much moisture may cause staining.



- Do not use products using high voltage around the Monitor. (ex. Electrical Swatter)
 - Monitor may have malfunction as its electrical shock.

Mounting on a wall

- Do NOT install this product by yourself as you may injure yourself or cause damage to product. Please contact Service personnel authorised by Manufacturer.

Licenses

Supported licenses may differ by model. For more information about licenses, visit www.lge.com.

Manufactured under license from Dolby Laboratories. Dolby, Dolby Vision, Dolby Audio, Dolby Atmos, and the double-D symbol are trademarks of Dolby Laboratories.



The terms HDMI and HDMI High-Definition Multimedia Interface, and the HDMI Logo are trademarks or registered trademarks of HDMI Licensing Administrator, Inc. in the United States and other countries.



This DivX Certified® device has passed rigorous testing to ensure it plays DivX® video.

To play purchased DivX movies, first register your device at vod.divx.com. Find your registration code in the DivX VOD section of your device setup menu.

DivX Certified® to play DivX® video up to HD 1080p, including premium content.

DivX®, DivX Certified® and associated logos are trademarks of DivX, LLC and are used under license.

Covered by DivX Patents 7,295,673; 7,515,710; RE45,052; and others available at www.divx.com/patents

Open Source Software Notice Information

To obtain the source code under GPL, LGPL, MPL, and other open source licenses, that is contained in this product, please visit <http://opensource.lge.com>.

In addition to the source code, all referred license terms, warranty disclaimers and copyright notices are available for download.

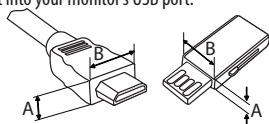
LG Electronics will also provide open source code to you on CD-ROM for a charge covering the cost of performing such distribution (such as the cost of media, shipping, and handling) upon email request to opensource@lge.com.

This offer is valid for a period of three years after our last shipment of this product. This offer is valid to anyone in receipt of this information.

Preparing

NOTE

- Image shown may differ from your monitor.
- The items supplied with your product may vary depending on the model.
- Without prior notice, all product information and specifications contained in this manual are subject to change to improve the performance of the product.
- Your monitor's OSD (On Screen Display) may differ slightly from that shown in this manual.
- The available menus and options may differ from the input source or product model that you are using.
- New features may be added to this monitor in the future.
- For an optimal connection, HDMI cables and USB devices should have bezels less than 10 mm thick and 18 mm width. Use an extension cable that supports USB 2.0 if the USB cable or USB memory stick does not fit into your monitor's USB port.



*A ≤ 10 mm
*B ≤ 18 mm

- Use a certified cable with the HDMI logo attached. If you do not use a certified HDMI cable, the screen may not display or a connection error may occur.
- Recommended HDMI cable types
 - High-Speed HDMI[®]/TM cable
 - High-Speed HDMI[®]/TM cable with Ethernet

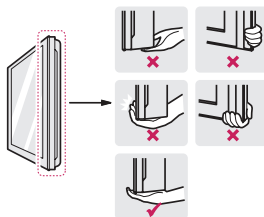
CAUTION

- Always use genuine components to ensure safety and product performance.
- The product warranty will not cover damage or injury caused by the use of unauthorized components.

Moving and lifting the monitor

When moving or lifting the monitor, follow these instructions to prevent the monitor from being scratched or damaged and to ensure safe transportation, regardless of its shape or size.

- It is advisable to place the monitor in the original box or packing material before attempting to move it.
- Before moving or lifting the monitor, disconnect the power cord and all cables.
- Hold the top and bottom of the monitor frame firmly. Do not hold the panel itself.

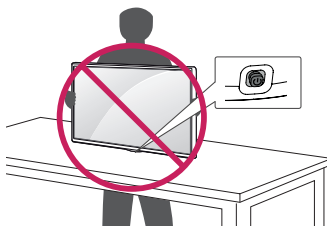


- When holding the monitor, the screen should face away from you to prevent it from being scratched.
- When transporting the monitor, do not expose the monitor to jolts or excessive vibration.
- When moving the monitor, keep it upright and never turn the monitor on its side or tilt it sideways.



CAUTION

- Image shown may differ from your monitor.
- Avoid touching the monitor screen as much as possible. Do not apply pressure.
 - This may result in damage to the screen or some of the pixels used to create images.
- Do not carry the monitor upside-down by holding the stand body (or stand base) as this may cause it to fall off, resulting in damage or injury.
- When handling the monitor, be careful not to damage the protruding joystick button.



Installing the monitor

⚠ CAUTION

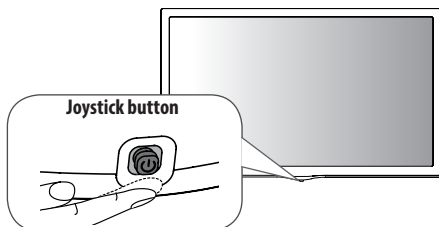
- When attaching the stand to the monitor set, place the screen facing down on a cushioned table or flat surface to protect the screen from scratches.
- Applying excessive force when tightening screws may cause damage to the monitor. Damage caused in this way will not be covered by the product manufacturer's warranty.
- If you use the monitor panel without the stand base, its joystick button may cause the monitor to become unstable and fall, resulting in damage to the monitor or human injury. In addition, this may cause the joystick button to malfunction.
- Do not apply foreign substances (oils, lubricants, etc.) to the screw parts when assembling the product. (Doing so may damage the product.)

⚠ NOTE

- Remove the stand before installing the monitor on a wall mount by performing the stand attachment in reverse.
- To protect the screen from scratches, cover the surface with a soft cloth.

Using the joystick button

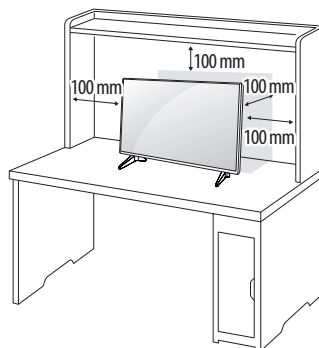
You can simply operate the monitor functions, pressing or moving the button.



Mounting on a table

- Image shown may differ from your monitor.

- 1 Lift the monitor and place it on the table in an upright position.
 - Place at least 10 cm away from the wall to ensure sufficient ventilation.



- 2 Connect the AC-DC Adapter and Power Cord to a wall outlet.

⚠ CAUTION

- Do not place the monitor near or on sources of heat, as this may result in fire or other damage.
- To avoid the risk of electric shock, disconnect the Power Cord before moving or installing the monitor.

Basic functions

	Power On / Off (Press)
--	------------------------

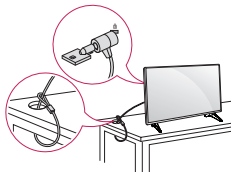
Using the kensington security system

(This is not available for all models.)

- Image shown may differ from your monitor.

The Kensington security system connector is located at the rear of the monitor. For more information of installation and using, refer to the manual provided with the Kensington security system or visit <http://www.kensington.com>.

Connect the Kensington security system cable between the monitor and a table.

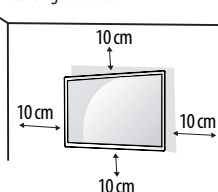


NOTE

- The Kensington security system is optional. You can obtain additional accessories from most electronics stores.

Mounting on a wall

Install the monitor at least 10 cm away from the wall and leave about 10 cm of space at each side of the monitor to ensure sufficient ventilation. Detailed installation instructions can be obtained from your local retail store. Alternatively, please refer to the manual for how to install and set up a tilting wall mounting bracket.



To install the monitor to a wall, attach a wall mounting bracket (optional) to the back of the monitor. Make sure that the wall mounting bracket is securely fixed to the monitor and to the wall.

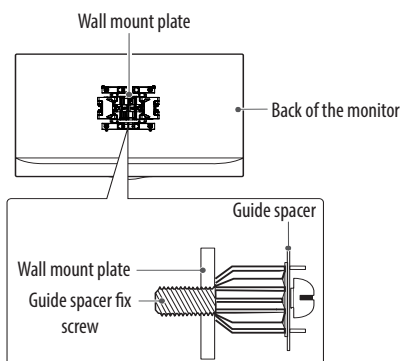
- If you use screws longer than the standard length, it may damage the inside of the product.
- A non-VESA standard screw may damage the product and cause the monitor to fall. LG Electronics is not liable for any accidents relating to the use of non-standard screws.

Separate purchase (Wall mounting bracket)

Model	32MN49HM
Wall Mount (A x B) (mm)	200 x 200
Standard screw	M6
Number of screws	4
Wall mount bracket (optional)	LSW240B

CAUTION

- Disconnect the power cord first, and then move or install the monitor. Otherwise electric shock may occur.
- If you install the monitor on a ceiling or slanted wall, it may fall and result in severe injury. Use an authorized LG wall mount and contact the local dealer or qualified personnel.
- Do not over tighten the screws as this may cause damage to the monitor and void your warranty.
- Use the screws and wall mounts that meet the VESA standard. Any damages or injuries by misuse or using an improper accessory are not covered by the manufacturer's warranty.
- Screw length from outer surface of back cover should be under 8 mm.



NOTE

- Use the screws that are listed on the VESA standard screw specifications.
- The wall mount kit includes an installation manual and necessary parts.
- The wall mount bracket is not provided. You can obtain additional accessories from your local dealer.
- The length of screws may differ depending on the wall mount. Make sure to use the proper length.
- For more information, refer to the manual supplied with the wall mount.

Connections (Notifications)

Your monitor supports the Plug and Play* feature and has the built-in speakers with Virtual Surround that reproduces sound clearly with a rich bass.

* Plug and Play: The function when a PC recognizes a connected device that users connect to a PC and turn on, without device configuration or user intervention.

NOTE

- For the best picture quality, connect the external device and the monitor with the HDMI cable.
- The monitor may flicker when turned on in an area where the temperature is low. This is normal.
- Sometimes red, green, or blue spots may appear on the screen. This is normal.
- Do not press the screen for a prolonged time. This may cause image distortion.
- Do not display a still image on the screen for a prolonged time. This may cause image retention. Use a screensaver if possible.

Other connections

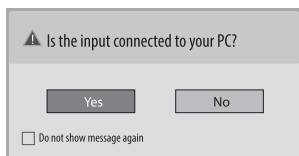
Some separate cable is not provided. For the best picture and audio quality, connect the external device and the monitor with the HDMI cable.

- USB port supports 0.5 A electric current. If you need more electric current in case of HDD, use the separate power adaptor.

Connecting to a PC

NOTE

- If you want to use HDMI-PC mode, you must set the **Input Label** to PC mode.
- The **OSD** (On Screen Display) is displayed on the screen as shown below.
 - When turning the product on in **HDMI** input.
 - When switching to **HDMI** input.



- If you select "**Yes**" the size and image quality are optimised for your PC.
- If you select "**No**" the size and image quality are optimised for the AV device (DVD player, set-top box).
- If you select "**Do not show message again**" this message does not appear until the monitor is reset. You can change the set value in **SETTINGS ► INPUT ► Input Label**.

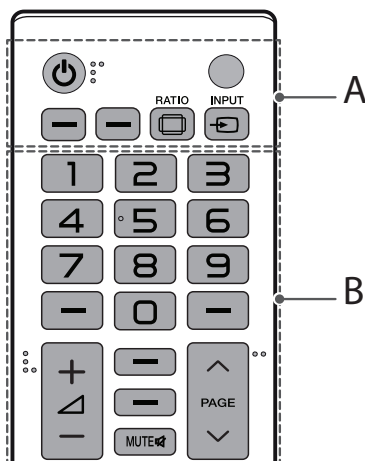
Remote control

The descriptions in this manual are based on the buttons on the remote control. Please read this manual carefully and use the monitor correctly. To replace batteries, open the battery cover, replace batteries (1.5 V AAA) matching the \oplus and \ominus ends to the label inside the compartment, and close the battery cover. To remove the batteries, perform the installation actions in reverse.

CAUTION

- Do not mix old and new batteries, as this may damage the remote control.
- Some countries, some remote control buttons may not work.

This remote uses infrared light. When in use, it should be pointed in the direction of the monitor's remote sensor.



A

(Power) Turn the power on or off.

RATIO Resizes an image.

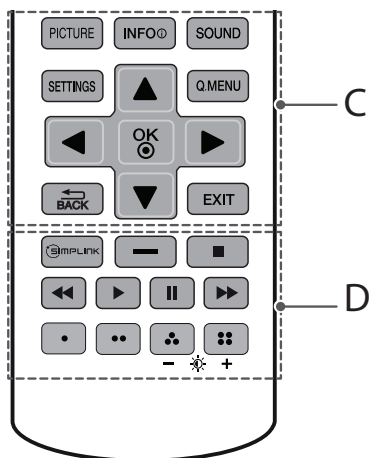
INPUT Changes the input source.

B

+ / - Adjusts the volume level.

MUTE Mutes all sounds.

^ / v PAGE Moves to the previous or next screen.



C

PICTURE Changes the image mode.

INFO Check the current input information.

SOUND Changes the sound mode.

SETTINGS Accesses the main menu.

Q.MENU Accesses the quick menus.

Navigation buttons (up/down/left/right) Scrolls through menus or options.

OK Selects menus or options and confirms your input.

BACK Returns to the previous screen.

EXIT Clears all on-screen displays and returns to monitor viewing.

D

SIMPLINK Accesses the AV devices connected with the HDMI cable through HDMI-CEC. Opens the SIMPLINK menu.

Control buttons Controls the MY MEDIA menus, or the SIMPLINK compatible devices (USB, SIMPLINK).

These access special functions in some menus.

Backlight Adjusts the brightness of the screen by controlling the screen backlight.

Setting the monitor

Turning the monitor on for the first time

When you access the monitor for the first time, the initial setting screen appears. Select a language and customize the basic settings.

- 1 Connect the power cord to a power outlet.
- 2 Standby Light is turned on. Set the joystick buttons on the monitor or press the **Power**, **^ PAGE v**, **INPUT**, **Number** buttons on the remote control to turn the monitor on. The Standby Light is turned off.
- 3 The initial setting screen appears if you access the monitor for the first time.
- 4 Follow the on-screen instructions to customize your monitor according to your preferences.

Language	Selects a language for the display.
Mode Setting	Selects Home Use for the home environment.
Standby Light	Selects the Standby Light . If you select On , the monitor turns on the standby light in the front panel when the monitor is off.

NOTE

- You can also access **Factory Reset** by accessing option in the main menus.
- If you do not operate the monitor within 40 seconds when the setting menu screen appears, the setting menus will disappear.
- To display images in the best quality for your home environment, select **Home Use** (or **Standard**) mode.
- **Store Demo** mode is suitable for the retail environment.

CAUTION

- Disconnect the power cord from the power outlet when you do not use the monitor for a long period of time.

Settings

To use Energy Saving feature

SETTINGS ⇌ PICTURE ⇌ Energy Saving



Reduces power consumption by adjusting screen brightness.

- **Off** : Turns off the Energy Saving mode.
- **Minimum / Medium / Maximum** : Applies the pre-set Energy Saving mode.
- **Screen Off** : Screen is turned off and only sound is played. Press any button except Power button on the remote control to turn the screen back on.

To select Picture Mode

SETTINGS ⇌ PICTURE ⇌ Picture Mode

Select the picture mode optimized for the viewing environment or the programme.

- **Vivid** : Heightens contrast, brightness and sharpness to display vivid images.
- **Standard** : Displays images in standard levels of contrast, brightness and sharpness.
- **Eco** : The Energy Saver feature changes settings on the monitor to reduce power consumption.
- **Cinema / Game** : Displays the optimum picture for movie, game.
- **Sport** : Optimizes the video image for high and dynamic actions by emphasizing primary colours such as white, grass, or sky blue.
-  **Expert 1, 2** : Menu for adjusting picture quality that allows experts and amateurs to enjoy the best monitor viewing. This is the adjustment menu provided for ISF-certified picture tuning professionals. (ISF logo can only be used on ISF-certified monitors.) ISFccc: Imaging Science Foundation Certified Calibration Control
- Depending on input signal, available range of picture modes may differ.
-  Expert mode is for picture tuning professionals to control and fine-tune using a specific image. For normal images, the effects may not be dramatic.
- The ISF function is only available on some models.

To set advanced control

SETTINGS ⇌ PICTURE ⇌ Picture Mode ⇌ Advanced Control / Expert Control

Calibrates the screen for each picture mode; or adjusts picture settings for a special screen. First select a **Picture Mode** of your choice.

- **Dynamic Contrast** : Adjusts the contrast to the optimal level according to the brightness of the image.
- **Dynamic Colour** : Adjusts colours to make the image appear in more natural colours.
- **Colour Gamut** : Selects the range of colours that can be expressed.
- **Skin Colour** : Sets Skin colour spectrum separately to implement the skin colour as defined by the user.
- **Sky Colour** : Sky colour is set separately.
- **Grass Colour** : Natural colour spectrum (meadows, hills, etc.) can be separately set.
- **Gamma** : Sets the gradation curve according to the output of picture

signal in relation to the input signal.

- Depending on input signal or other picture settings, the range of detailed items for adjustment may differ.

To set additional picture options

SETTINGS ⇌ PICTURE ⇌ Picture Mode ⇌ Picture Option

Adjusts detailed setting for images.

- **Noise Reduction** : Eliminates noise in the picture.
- **MPEG Noise Reduction** : Eliminates noise generated while creating digital picture signals.
- **Black Level** : Adjusts the brightness and contrast of the screen to suit the black level of the input picture by using the blackness (black level) of the screen.
- **Real Cinema** : Optimizes the screen for movie viewing.
- **Motion Eye Care** : [Depending on model] Automatically adjusts brightness and reduces image blur based on image data to reduce eyestrain.
- Depending on input signal or other picture settings, the range of detailed items for adjustment may differ.

To set Picture Reset

SETTINGS ⇌ PICTURE ⇌ Picture Mode ⇌ Picture Reset

Resets picture settings that the user customizes.

Each picture mode is reset. Select the desired picture mode to reset.

To use Sound Mode

SETTINGS ⇌ AUDIO ⇌ Sound Mode

Adjusts monitor audio to an optimal level based on a selected sound mode.

- **Standard** : Suitable for all types of video.
- **News / Music / Cinema / Sport / Game** : Sets audio optimized for a specific genre.

To synchronize audio and video

SETTINGS ⇌ AUDIO ⇌ AV Sync. Adjust

[Depending on model]

Synchronizes video and audio directly when they do not match.

- If you set **AV Sync. Adjust** to **ON**, you can adjust the sound output (Speakers) to the screen image.

To use SIMPLINK

SIMPLINK is a feature that enables you to control and manage various multimedia devices conveniently via the SIMPLINK menu.

- 1 Connect the monitor's **HDMI IN** terminal and the SIMPLINK device's HDMI output terminal using an HDMI cable.
- 2 Select **INPUT** ⇨ **Simplink**. SIMPLINK menu window appears.
- 3 In SIMPLINK Setting window, set SIMPLINK function to **ON**.
- 4 In SIMPLINK menu window, select the device you want to control.
 - This function is only compatible with devices with the SIMPLINK logo.
 - To use the SIMPLINK function, you need to use a high-speed HDMI® cable (with CEC (Consumer Electronics Control) feature added). High-speed HDMI® cables have the No. 13 pin connected for information exchange between devices.
 - If you switch to another input, the SIMPLINK device will stop.
 - If a third-party device with the HDMI-CEC function is also used, the SIMPLINK device may not work normally.
 - If you select or play media from a the device with a home theatre function, the **HT Speaker** is automatically connected.

To set password

SETTINGS ⇨ LOCK ⇨ Set Password

Sets or changes the monitor password.

The initial password is set to '0000'.

To return Initial Setting

SETTINGS ⇨ OPTION ⇨ Factory Reset

All stored information is deleted and monitor settings are reset. The monitor turns itself off and back on, and all settings are reset.

- When **Lock System** is in place, a pop-up window appears and asks for password.
- Do not turn off the power during initialization.

To remove the USB device

Q.MENU ⇨ USB Device

Select a USB storage device that you want to remove. When you see a message that the USB device has been removed, separate the device from the monitor.

- Once a USB device has been selected for removal, it can no longer be read. Remove the USB storage device and then re-connect it.

Using a USB storage device - warning

- If the USB storage device has a built-in auto recognition program or uses its own driver, it may not work.
- Some USB storage devices may not work or may work incorrectly.
- Use only USB storage devices formatted with the Windows FAT32 or NTFS File System.
- For external USB HDDs, it is recommended that you use devices with a rated voltage of less than 5 V and a rated current of less than 500 mA.
- It is recommended that you use USB memory sticks of 32 GB or less and USB HDDs of 1 TB or less.
- If a USB HDD with power-saving function does not work properly, turn the power off and on. For more information, refer to the user manual of the USB HDD.
- Data in the USB storage device can be damaged, so be sure to back up important files to other devices. Data maintenance is the user's responsibility and the manufacturer is not responsible for data loss.

My Media supporting file

- Maximum data transfer rate : 20 Mbps (Mega bit per second)
- External supported subtitle formats : *.srt (SubRip), *.smi (SAMI), *.sub (SubViewer, MicroDVD, DVDsubtitleSystem, Subldx(Vobsub)), *.ass/*.ssa (SubStation Alpha), *.txt (TMplayer), *.psb (PowerDivX)
- Internal supported subtitle formats: XSUB (Supports internal subtitles generated from DivX6)

Supported Video Formats

- Maximum: 1920 x 1080 @ 30p (only Motion JPEG 640 x 480 @ 30p)
- .asf, .wmv
[Video] MPEG-2, MPEG-4 Part2, XViD, H.264/AVC, VC1(WMV3, WVC1), MP43
[Audio] WMA Standard, WMA9(Pro), MP3, AAC, AC3, 3D WMV Single Stream
- .divx, .avi
[Video] MPEG-2, MPEG-4 Part2, DivX3.11, DivX4, DivX5, DivX6, XViD, H.264/AVC
[Audio] HE-AAC, LPCM, ADPCM, MPEG- 1 Layer I, MPEG-1 Layer II, Dolby Digital, MPEG-1 Layer III (MP3)
- .ts, .trp, .tp, .mts, .m2ts
[Video] H.264/AVC, MPEG-2, AVS, VC1
[Audio] MPEG-1 Layer I, MPEG-1 Layer II, MPEG-1 Layer III (MP3), Dolby Digital, Dolby Digital Plus, AAC, HE-AAC
- .vob
[Video] MPEG-1, MPEG-2
[Audio] Dolby Digital, MPEG-1 Layer I, MPEG- 1 Layer II, DVD-LPCM
- .mp4, .m4v, .mov
[Video] MPEG-2, MPEG-4 Part2, DivX3.11, DivX4, DivX5, DivX6, XViD, H.264/AVC
[Audio] AAC, MPEG-1 Layer III (MP3)
- .mkv
[Video] MPEG-2, MPEG-4 Part2, XViD, H.264/AVC
[Audio] HE-AAC, Dolby Digital, MPEG-1 Layer III (MP3), LPCM

- motion JPEG
[Video] MJPEG
[Audio] LPCM, ADPCM
- .mpg, .mpeg, .mpe
[Video] MPEG-1, MPEG-2
[Audio] MPEG-1 Layer I, MPEG-1 Layer II, Dolby Digital, LPCM
- .dat
[Video] MPEG-1, MPEG-2
[Audio] MP2
- .flv
[Video] Sorenson H.263, H.264/AVC
[Audio] MP3, AAC, HE-AAC
- .3gp, .3gp2
[Video] H.264/AVC, MPEG-4 Part2
[Audio] AAC, AMR(NB/WB)

Supported Audio Formats

- File type : mp3
[Bit rate] 32 Kbps - 320 Kbps
[Sample freq.] 16 kHz - 48 kHz
[Support] MPEG1, MPEG2, Layer2, Layer3
- File Type : AAC
[Bit rate] Free Format
[Sample freq.] 8 kHz ~ 48 kHz
[Support] ADIF, ADTS
- File Type : M4A
[Bit rate] Free Format
[Sample freq.] 8 kHz ~ 48 kHz
[Support] MPEG-4
- File Type : WMA
[Bit rate] 128 Kbps ~ 320 Kbps
[Sample freq.] 8 kHz ~ 48 kHz
[Support] WMA7, WMA8, WMA9 Standard
- File Type : WMA 10 Pro
[Bit rate] ~ 768 Kbps
[Channel / Sample freq.]
M0 : up to 2 Channel @ 48 kHz
(Except LBR mode),
M1 : up to 5.1 Channel @ 48 kHz,
M2 : up to 5.1 Channel @ 96 kHz
[Support] WMA 10 Pro
- File Type : OGG
[Bit rate] Free Format
[Sample freq.] 8 kHz ~ 48 kHz
[Support] OGG Vorbis

Supported Photo Formats

- Category : 2D (jpeg, jpg, jpe)
[Available file type]
SOF0: Baseline,
SOF1 : Extend Sequential,
SOF2 : Progressive
[Photo size] Minimum : 64 x 64,
Maximum : Normal Type: 15360 (W) x 8640(H),
Progressive Type : 1920 (W) x 1440 (H)
- Category : BMP
[Photo size] Minimum : 64 x 64, Maximum : 9600 x 6400
- Category : PNG
[Available file type] Interlace, Non-Interlace
[Photo size] Minimum : 64 x 64, Maximum : Interlace : 1200 x 800,
Non-Interlace : 9600 x 6400
- BMP and PNG format files may be slower to display than JPEG.

Maintenance

Cleaning your monitor

Clean your monitor regularly to keep the best performance and to extend the product lifespan.

- Make sure to turn the power off and disconnect the power cord and all other cables first.
- When the monitor is left unattended and unused for a long time, disconnect the power cord from the wall outlet to prevent possible damage from lightning or power surges.

Screen, frame, cabinet, and stand

To remove dust or light dirt, wipe the surface with a dry, clean, and soft cloth.

To remove major dirt, wipe the surface with a soft cloth dampened in clean water or a diluted mild detergent. Then wipe immediately with a dry cloth.

- Avoid touching the screen at all times, as this may result in damage to the screen.
- Do not push, rub, or hit the surface with your fingernail or a sharp object, as this may result in scratches on the screen and image distortions.
- Do not use any chemicals as this may damage the product.
- Do not spray liquid onto the surface. If water enters the monitor, it may result in fire, electric shock, or malfunction.

Power cord

Remove the accumulated dust or dirt on the power cord regularly.

Preventing “Image burn” or “Burn-in” on your monitor screen

- If a fixed image displays on the monitor screen for a long period of time, it will be imprinted and become a permanent disfigurement on the screen. This is “image burn” or “burn-in” and not covered by the warranty.
- If the aspect ratio of the monitor is set to 4:3 for a long period of time, image burn may occur on the letterboxed area of the screen.

! NOTE

- Avoid keeping a fixed image on the set's screen for prolonged periods of time. The fixed image may become permanently imprinted on the screen. Use a screen saver when possible.
- There may be interference relating to resolution, vertical pattern, contrast or brightness in PC mode. Change the PC mode to another resolution or change the refresh rate to another rate or adjust the brightness and contrast on the menu until the picture is clear. If the refresh rate of the PC graphic card can not be changed, change the PC graphic card or consult the manufacturer of the PC graphic card.
- If using a sound card, adjust PC sound as required.
- DOS mode may not work depending on the video card if you use an HDMI to DVI cable.

Troubleshooting

Cannot control the monitor with the remote control.

- Check the remote control sensor on the product and try again.
- Check if there is any obstacle between the product and the remote control.
- Check if the batteries are still working and properly installed (⊕ to ⊕, ⊖ to ⊖).

No image display and no sound is produced.

- Check if the product is turned on.
- Check if the power cord is connected to a wall outlet.
- Check if there is a problem in the wall outlet by connecting other products.

The monitor turns off suddenly.

- Check the power control settings. The power supply may be interrupted.
- Check if the **Automatic Standby**(Depending on model) / **Sleep Timer** / **Off Time** is activated in the **TIME** settings.
- If there is no signal while the monitor is on, the monitor will turn off automatically after 15 minutes of inactivity.

When connecting to the PC (HDMI), ‘No signal’ or ‘Invalid Format’ is displayed.

- Turn the monitor off/on using the remote control.
- Reconnect the HDMI cable.
- Restart the PC with the monitor on.

If monitor is turned off automatically.

- If **On Time** is enabled, the monitor will be turned on at the specified time. If you do not operate the monitor for two hours, the monitor will be turned off automatically.
- To disable this function, use your remote control to go to **SETTINGS** ⇒ **TIME** ⇒ **Auto Off (On Time)** ⇒ **Off**.

ENGLISH

Environment condition	Operating Temperature	0 °C to 40 °C
	Operating Humidity	Less than 80 %
	Storage Temperature	-20 °C to 60 °C
	Storage Humidity	Less than 85 %

15

HDMI (PC) supported mode

Resolution	Horizontal Frequency (kHz)	Vertical Frequency (Hz)
720 x 400	31.468	70.08
640 x 480	31.469	59.94
	37.500	75.00
800 x 600	37.879	60.317
	46.875	75.00
1024 x 768	48.363	60.004
	60.023	75.029
1280 x 800	49.702	59.81
1366 x 768	47.717	59.79

- The optimal display resolution is 1366 x 768 @ 60 Hz.
- The optimal timing in each mode is vertical frequency 60 Hz.

HDMI supported mode

Resolution	Horizontal Frequency (kHz)	Vertical Frequency (Hz)
720 x 480	31.469	59.940
	31.5000	60.000
720 x 576	31.250	50.000
1280 x 720	37.500	50.000
	44.960	59.940
	45.000	60.000
1920 x 1080	33.720	59.940
	33.750	60.000
	28.125	50.000
	27.000	24.000
	33.750	30.000
	56.250	50.000
	67.430	59.940
	67.500	60.000

Component supported mode

Resolution	Horizontal Frequency (kHz)	Vertical Frequency (Hz)
720 x 480	15.730	59.940
	15.750	60.000
720 x 576	15.625	50.000
	31.250	50.000
720 x 480	31.470	59.940
	31.500	60.000
1280 x 720	44.960	59.940
	45.000	60.000
	37.500	50.000
1920 x 1080	33.720	59.940
	33.750	60.000
	28.125	50.000
	56.250	50.000
	67.432	59.940
	67.500	60.000

Component port connecting information

Video output ports on DVD player	Y	P _B	P _R
	Y	B-Y	R-Y
	Y	Cb	Cr
	Y	Pb	Pr

Service

Unplug the monitor from the wall outlet and refer servicing to qualified service personnel when :

- The power cord or plug is damaged or frayed.
- Liquid has been spilled into the monitor.
- The monitor has been exposed to rain or water.
- The monitor does not operate normally following the operating instructions. Adjust only those controls that are covered in the operating instructions. An improper adjustment of other controls may result in damage and often requires extensive work by a qualified technician to restore the monitor to normal operation.
- The monitor has been dropped or the cabinet has been damaged.
- The monitor exhibits a distinct change in performance.
- Snapping or popping from the monitor is continuous or frequent while the monitor is operating. It is normal for some monitors to make occasional sounds when being turned on or off, or when changing video modes.

Do not attempt to service the monitor yourself, as opening or removing covers may expose you to dangerous voltage or other hazards. Refer all servicing to qualified service personnel.



Record the model number and serial number of the monitor.

Refer to the label on the back cover and quote this information to your dealer when requiring any service.

MODEL _____

SERIAL _____



سجل رقم الطراز والرقم التسلسلي للشاشة.
ارجع إلى الملصق الموجود على الغلاف الخلفي وأخبر الموزع بهذه
المعلومات عند طلب أي خدمة.

الطراز _____

الرقم التسلسلي _____

افصل جهاز العرض عن مأخذ الطاقة في الحائط واتصل بفريق صيانة محترف عندما:

- يصبح سلك الطاقة أو مأخذ الطاقة تالفاً أو بالتآكل.
- ينسكب سائل على جهاز العرض.
- تعرّض جهاز العرض للمطر أو المياه.
- يتوقف جهاز العرض عن العمل بشكل طبيعي وفقاً لتعليمات التشغيل. يتم ضبط عناصر التحكم المذكورة في تعليمات التشغيل فقط. يكون هناك احتمال لأن يؤدي الضبط غير الصحيح لعناصر تحكم أخرى إلى إلحاق الضرر بجهاز العرض وعندما يتطلب غالباً عمالاً مكنفاً من قبل تقني معتمد لإعادته إلى وضع التشغيل العادي.
- تعرّض جهاز العرض للسقوط أو يتم إلحاق الضرر بالهيكل.
- يتغير أداء جهاز العرض بشكل واضح.
- يصدر جهاز العرض صوت طقطقة أو فرقعة بشكل متواصل أو متكرر أثناء تشغيله. من الطبيعي أن تصدر أجهزة عرض معينة أصواتاً بشكل مؤقت عند تشغيلها أو إيقاف تشغيلها أو عند تغيير أوضاع الفيديو.

لا تحاول تصليح جهاز العرض بنفسك، إذ قد يعرضك فتح الأغشية أو إزالتها لفولتية خطيرة أو مخاطر أخرى. أوكل كل أعمال الصيانة لفريق الصيانة المعتمد.

وضع HDMI (الكمبيوتر) المدعوم

التردد الأفقي (كيلوهرتز)	التردد العمودي (هرتز)	الاستبانة
70.08	31.468	400 x 720
59.94	31.469	480 x 640
75.00	37.500	480 x 640
60.317	37.879	600 x 800
75.00	46.875	600 x 800
60.004	48.363	768 x 1024
75.029	60.023	768 x 1024
59.81	49.702	800 x 1280
59.79	47.717	768 x 1366

- تبلغ الاستبانة الأمثل للعرض 768 x 1366 بتردد 60 هرتز.
- التوقيت المثالي في كل وضع هو التردد العمودي 60 هرتز.

وضع HDMI المدعوم

التردد الأفقي (كيلوهرتز)	التردد العمودي (هرتز)	الاستبانة
59.940	31.469	480 x 720
60.000	31.5000	480 x 720
50.000	31.250	576 x 720
50.000	37.500	576 x 720
59.940	44.960	720 x 1280
60.000	45.000	720 x 1280
59.940	33.720	1080 x 1920
60.000	33.750	
50.000	28.125	
24.000	27.000	
30.000	33.750	
50.000	56.250	
59.940	67.430	
60.000	67.500	

وضع المكون المدعوم

التردد الأفقي (كيلوهرتز)	التردد العمودي (هرتز)	الاستبانة
59.940	15.730	480 x 720
60.000	15.750	
50.000	15.625	576 x 720
50.000	31.250	
59.940	31.470	480 x 720
60.000	31.500	
59.940	44.960	1280 x 720
60.000	45.000	
50.000	37.500	
50.000	37.500	
59.940	33.720	1080 x 1920
60.000	33.750	
50.000	28.125	
50.000	56.250	
59.940	67.432	
60.000	67.500	

معلومات حول توصيل منفذ المكون

PR	PB	Y	منافذ إخراج الفيديو على مشغل أقراص DVD
R-Y	B-Y	Y	
Cr	Cb	Y	
Pr	Pb	Y	

المواصفات

قد تتغير مواصفات المنتج من دون إخطار مسبق نتيجة ترقية وظائفه.

ظروف بيئة التشغيل	درجة حرارة التشغيل	من 0 إلى 40 درجة مئوية
	نسبة رطوبة التشغيل	أقل من 80 %
	درجة حرارة التخزين	من -20 إلى 60 درجة مئوية
	نسبة رطوبة التخزين	أقل من 85 %

الطرازات		32MN49HM
الأبعاد (العرض x الارتفاع x العمق) (مم)	مع الحامل	168 x 472 x 739
	من دون الحامل	84 x 441 x 739
الوزن (كجم)	مع الحامل	4.9
	من دون الحامل	4.85
استهلاك الطاقة (الإعدادات الافتراضية)		28 واط
متطلبات الطاقة		19 V --- 1.8 A
محول التيار المتردد/المستمر		المصنع: APD الطراز: DA-48F19 المصنع: Lienchang الطراز: LCAP35 المصنع: Lite-On الطراز: PA-1650-43 الدخل: تيار متردد بقوة من 100 إلى 240 فولت ويتردد يقارب 50/60 هرتز الخرج: تيار مستمر 19 فولت --- 2.53 أمبير

استكشاف الأخطاء وإصلاحها

تنظيف جهاز العرض

- يتعذر التحكم في جهاز العرض باستخدام جهاز التحكم عن بعد.
- افحص مستشعر الريموت على المنتج وحاول مرة ثانية.
- تحقق من عدم وجود أي عائق بين المنتج والريموت.
- تحقق من أن البطاريات لا تزال تعمل وأنها مثبتة بشكل صحيح (+) إلى (+)، (-) إلى (-).
- لا تظهر أي صورة ولا يصدر أي صوت.
- تحقق من أن المنتج قيد التشغيل.
- تحقق من أن سلك الطاقة متصل بمأخذ الطاقة على الحائط.
- تحقق من عدم وجود مشكلة في مأخذ الطاقة بالحائط من خلال توصيل منتجات أخرى.

يتوقف جهاز العرض عن العمل فجأة.

- تحقق من إعدادات التحكم في تشغيل المنتج. قد يكون التزويد بالطاقة منقطعاً.
- تحقق من تفعيل Automatic Standby (وضع الاستعداد التلقائي) (حسب الطراز) / Sleep Timer (موقت النوم) / Off Time (وقت الإيقاف) في إعدادات TIME (الوقت).
- في حال عدم وجود إشارة أثناء تشغيل جهاز العرض، فسيُتوقف عن التشغيل بشكل تلقائي بعد مرور 15 دقيقة من عدم النشاط.
- عند الاتصال بالكمبيوتر (HDMI)، يظهر "No signal" (لا توجد إشارة) أو "Invalid Format" (تنسيق غير صالح).
- قم بتشغيل جهاز العرض / إيقاف تشغيله باستخدام جهاز التحكم عن بعد.
- أعد توصيل كبل HDMI.
- أعد تشغيل الكمبيوتر أثناء تشغيل جهاز العرض.

إذا توقف جهاز العرض تلقائياً عن التشغيل.

- إذا كان On Time (وقت التشغيل) ممكناً، فسيُعمل جهاز العرض في الوقت المحدد. إذا لم تقم بتشغيل جهاز العرض لمدة ساعتين، فسيُتوقف تلقائياً عن العمل.
- لتعطيل هذه الوظيفة، استخدم جهاز التحكم عن بعد للانتقال إلى SETTINGS (الوقت) ⇐ (On Time) Auto Off (إيقاف تلقائي (وقت التشغيل)) ⇐ Off (إيقاف).

- نظّف جهاز العرض بانتظام للحفاظ على أفضل أداء للمنتج وإطالة عمره الافتراضي.
- تأكد أولاً من إيقاف تشغيل الجهاز وفصل سلك الطاقة وكافة الكبلات الأخرى.
- عند ترك جهاز العرض من دون مراقبة واستخدام لفترة طويلة، أفضل سلك الطاقة عن مأخذ الطاقة في الحائط وذلك للوقاية من أي ضرر محتمل نتيجة للبرق أو التغيرات المفاجئة في شدة التيار.

الشاشة والإطار والهيكل والحامل

- لإزالة الغبار والأتربة الخفيفة، امسح السطح بقطعة قماش جافة ونظيفة وناعمة.
- لإزالة الأوساخ الصعبة، امسح السطح بقطعة قماش ناعمة مبللة بمياه نظيفة أو بمنظف معتدل مخفف. ثم امسحه مباشرة بقطعة قماش جافة.
- تجنب لمس الشاشة في أي وقت، إذ قد يؤدي ذلك إلى إلحاق الضرر بها.
- لا تضغط على سطح الشاشة أو تعرضه للحدك أو تضربه بظفر أو بغيرض حاد، إذ قد يؤدي ذلك إلى خدش الشاشة وتشويه الصورة.
- لا تستخدم أي مواد كيميائية، إذ قد يؤدي ذلك إلى إلحاق الضرر بالمنتج.
- لا ترش أي سائل على سطح الشاشة. إذا تسربت المياه إلى جهاز العرض، فقد يتسبب ذلك في نشوب حريق أو حدوث صدمة كهربائية أو تعطل الجهاز.

سلك الطاقة

أزل الغبار أو الأوساخ المتراكمة عن سلك الطاقة بانتظام.

منع "احتراق الفوسفور" أو "الاحتراق" على شاشة جهاز العرض

- إذا تم عرض صورة ثابتة على شاشة جهاز العرض لمدة طويلة، فستتطبع على الشاشة وتشكل تشوهاً دائماً عليها. وهذا ما يُسمى بـ "احتراق الفوسفور" أو "الاحتراق" وهو غير مضمول في الكفالة.
- إذا كانت نسبة العرض إلى الطول لجهاز العرض مضبوطة على 4:3 لفترة طويلة، فقد يحدث احتراق للفوسفور في منطقة مربع العرض على الشاشة.

ملاحظة !

- لا تعرض صورة ثابتة على شاشة جهاز العرض لمدة طويلة. فقد تتطبع الصورة الثابتة بشكل دائم على الشاشة. استخدم شاشة توقف إذا أمكن.
- في وضع الكمبيوتر، قد يحدث تشويش في الاستبانة أو النموذج العمودي أو التباين أو السطوع. غير وضع الكمبيوتر إلى معدل استبانة آخر أو غير معدل التحديث إلى معدل آخر أو اضبط درجة السطوع والتباين في القائمة حتى تصبح واضحة. إذا تعذر تغيير معدل تحديث بطاقة الرسومات للكمبيوتر، قم بتغيير بطاقة رسومات الكمبيوتر أو استشر المصنع لطاقة رسومات الكمبيوتر.
- في حالة استخدام بطاقة صوت، اضبط صوت الكمبيوتر كما هو مطلوب.
- قد لا يعمل وضع DOS حسب بطاقة الرسومات إذا كنت تستخدم كبل HDMI إلى DVI.

تنسيقات الصور المدعومة

- الفئة: 2D (jpeg و jpg و jpe)
[أنواع الملفات المتوفرة]
SOF0: الخط الأساسي،
SOF1: تسلسل ممتد،
SOF2: تقنمي
[حجم الصورة] الحد الأدنى: 64 x 64،
الحد الأقصى: النوع العادي: 15360 (عرض) x 8640 (ارتفاع)،
النوع المتقدم: 1920 (عرض) x 1440 (ارتفاع)
- الفئة: BMP
[حجم الصورة] الحد الأدنى: 64 x 64، الحد الأقصى: 9600 x 6400
- الفئة: PNG
[أنواع الملفات المتوفرة] متشابه وغير متشابه
[حجم الصورة] الحد الأدنى: 64 x 64، الحد الأقصى: متشابه:
9600 x 6400، غير متشابه: 1200 x 800
- يمكن لتنسيقي الملفات BMP و PNG أن يكونا أبطأ في العرض من التنسيق JPEG.

- motion JPEG
[فيديو] MJPEG
[صوت] ADPCM و LPCM
- .mpg و .mpeg و .mpe
[فيديو] MPEG-1 و MPEG-2
[صوت] MPEG-1 Layer I و MPEG-1 Layer II و MPEG-2 و Dolby Digital و LPCM
- .dat
[فيديو] MPEG-1 و MPEG-2
[صوت] MP2
- .flv
[فيديو] Sorenson H.263 و H.264/AVC
[صوت] MP3 و AAC و HE-AAC
- 3gp و 3gp2
[فيديو] H.264/AVC و MPEG-4 Part2
[صوت] AAC و AMR(NB/WB)

تنسيقات الصوت المدعومة

- نوع الملف: mp3
[معدل البت] من 32 إلى 320 كيلوبت في الثانية
[التردد النموذجي] 16 كيلوهرتز - 48 كيلوهرتز
[الدعم] MPEG1 و MPEG2 و Layer2 و Layer3
- نوع الملف: AAC
[معدل البت] تنسيق حر
[التردد النموذجي] 8 كيلوهرتز ~ 48 كيلوهرتز
[الدعم] ADTS و ADIF
- نوع الملف: M4A
[معدل البت] تنسيق حر
[التردد النموذجي] 8 كيلوهرتز ~ 48 كيلوهرتز
[الدعم] MPEG-4
- نوع الملف: WMA
[معدل البت] من 128 إلى ما يقارب 320 كيلوبت في الثانية
[التردد النموذجي] 8 كيلوهرتز ~ 48 كيلوهرتز
[الدعم] WMA7 و WMA8 و WMA9 Standard
- نوع الملف: WMA 10 Pro
[معدل البت] تقريباً 768 كيلوبت في الثانية
[القناة / التردد النموذجي]
M0 : لغاية قناتين @ 48 كيلوهرتز
(باستثناء الوضع LBR)،
M1: لغاية قناة 5.1 بتدد 48 كيلوهرتز،
M2: لغاية قناة 5.1 بتدد 96 كيلوهرتز
[الدعم] WMA 10 Pro
- نوع الملف: OGG
[معدل البت] تنسيق حر
[التردد النموذجي] 8 كيلوهرتز ~ 48 كيلوهرتز
[الدعم] OGG Vorbis

لاستخدام SIMPLINK

إن SIMPLINK هي ميزة تمكّنك من التحكم في أجهزة الوسائط المتعددة المتنوعة وإدارتها بشكل مناسب عبر قائمة SIMPLINK.

1 قم بتوصيل طرف **HDMI IN** الخاص بجهاز العرض بطرف إخراج **HDMI** الخاص بجهاز SIMPLINK باستخدام كبل HDMI.

2 حدد **INPUT (إدخال) < SIMPLINK**. يظهر إطار قائمة SIMPLINK.

3 في إطار إعداد SIMPLINK، اضبط وظيفة SIMPLINK على **ON (تشغيل)**.

4 في إطار قائمة SIMPLINK، حدد الجهاز الذي تريد التحكم فيه. تتوافق هذه الوظيفة فقط مع الأجهزة التي تحمل شعار SIMPLINK. لاستخدام وظيفة SIMPLINK، عليك استخدام كبل HDMI® عالي السرعة (مع إضافة ميزة CEC للتحكم في الأجهزة الإلكترونية الخاصة بالعملاء). إن كبلات HDMI® العالية السرعة ذات السن رقم 13 متصلة لتبادل المعلومات بين الأجهزة.

• في حال قمت بالتبديل إلى إدخال آخر، سيتم إيقاف تشغيل جهاز SIMPLINK.

• في حال استخدام جهاز طرف خارجي مزود بوظيفة HDMI-CEC، فقد لا يعمل جهاز SIMPLINK بشكل طبيعي.

• في حال تحديد وسائط من جهاز مزود بوظيفة المسرح المنزلي أو تشغيلها، فسيتم الاتصال بـ **HT Speaker (مكبر صوت عالي الوضوح)** تلقائيًا.

لضبط كلمة المرور

SETTINGS < LOCK (قفل) < Set Password (تعيين كلمة مرور)

لضبط كلمة مرور جهاز العرض أو تغييرها.

تم ضبط كلمة المرور الأصلية إلى "0000".

للعودة إلى الإعدادات الأولية

SETTINGS < OPTION (خيارات) < Factory Reset (إعادة ضبط المصنع)

يتم حذف كل المعلومات المخزنة وإعادة ضبط إعدادات جهاز العرض. يتوقف جهاز العرض عن التشغيل، ثم يعمل تلقائيًا وتتم إعادة ضبط كل الإعدادات.

• عندما **Lock System (قفل النظام)** قيد التشغيل، يظهر إطار منبثق ويطلب منك بإدخال كلمة المرور.

• لا توقف تشغيل الجهاز أثناء عملية التهيئة.

إزالة جهاز USB

Q.MENU < USB Device (جهاز USB)

حدد جهاز تخزين USB الذي ترغب بإزالته. عند رؤية رسالة تشير إلى أنه تمت إزالة جهاز USB، عليك فصل الجهاز من جهاز العرض.

• عند تحديد جهاز USB لإزالته، لن يكون بإمكانك قراءة محتوياته بعد ذلك. أزل جهاز تخزين USB ثم أعد توصيله.

لاستخدام جهاز تخزين USB - تحذير

- قد لا يعمل جهاز تخزين USB إذا كان مزودًا برنامج تعرف تلقائي مدمج أو إذا كان يستخدم برنامج التشغيل الخاص به.
- قد لا يعمل بعض أجهزة تخزين USB أو قد يعمل بشكل غير صحيح.
- استخدم أجهزة تخزين USB التي تمت تهيئتها بنظام ملفات Windows FAT32 أو NTFS فقط.
- بالنسبة إلى محركات الأقراص الصلبة الخارجية USB، يوصى باستخدام أجهزة ذات فولتية مُقدّرة بأقل من 5 فولت وتيار مُقدّر بأقل من 500 ميلي أمبير.
- يوصى باستخدام بطاقات ذاكرة USB سعة 32 جيجابايت أو أقل ومحركات أقراص صلبة USB بسعة 1 تيرابايت أو أقل.
- إذا لم يعمل محرك الأقراص الصلبة USB المزود بوظيفة توفير الطاقة بشكل صحيح، فأوقف تشغيل الجهاز وأعد تشغيله. لمزيد من المعلومات، راجع دليل المستخدم الخاص بمحرك الأقراص الصلبة USB.
- قد تكون البيانات الموجودة في جهاز تخزين USB تالفة، لذا تأكد من نسخ الملفات المهمة احتياطيًا إلى أجهزة أخرى. تقع مسؤولية صيانة البيانات على عاتق المستخدم ولا تتحمل الجهة المصنّعة مسؤولية فقدان البيانات.

ملف دعم وسائطي

- الحد الأقصى لمعدل نقل البيانات: 20 ميجابايت في الثانية
- تنسيقات الترجمة الخارجية المدعومة: *.srt (SubRip)، *.smi (SAMI)، *.sub (SubViewer)، *.ssa (TMPlayer)، *.psb (PowerDivX)
- تنسيقات الترجمة الداخلية المدعومة: XSUB (يُدعم الترجمات الداخلية التي يتم إنشاؤها من DivX6)

تنسيقات الفيديو المدعومة

- الحد الأقصى: Motion JPEG) 1920 x 1080 @ 30p
- 640 x 480 @ 30p (فقط)
- *.wmv و *.asf
- [فيديو] MPEG-2 و MPEG-4 Part2 و XViD و H.264/AVC و VC1 و WMV3 و WVC1 و MP3 و WMA9 (Pro) و WMA Standard و AAC و 3D WMV Single Stream و AC3 و AAC
- *.divx و *.avi
- [فيديو] MPEG-2 و MPEG-4 Part2 و DivX3.11 و DivX4 و DivX5 و DivX6 و XViD و H.264/AVC و [صوت] ADPCM و LPCM و HE-AAC و MPEG-1 Layer I و MPEG-1 Layer II و MPEG-1 Layer III (MP3) و Dolby Digital و m2ts و mts و tp و trp و ts
- [فيديو] H.264/AVC و MPEG-2 و AVS و VC1 و [صوت] MPEG-1 Layer I و MPEG-1 Layer II و Dolby Digital و Dolby Digital Plus و HE-AAC و AAC و Dolby Digital Plus
- *.vob
- [فيديو] MPEG-1 و MPEG-2 و [صوت] Dolby Digital و MPEG-1 Layer I و DVD-LPCM و MPEG-1 Layer II
- *.mov و *.m4v و *.mp4
- [فيديو] MPEG-2 و MPEG-4 Part2 و DivX3.11 و DivX4 و DivX5 و DivX6 و XViD و H.264/AVC و [صوت] AAC و MPEG-1 Layer III (MP3) و MPEG-1 Layer I و AAC و HE-AAC و LPCM و MPEG-1 Layer III (MP3)
- *.mkv
- [فيديو] MPEG-2 و MPEG-4 Part2 و XViD و H.264/AVC و [صوت] HE-AAC و Dolby Digital و MPEG-1 Layer III (MP3) و LPCM و MPEG-1 Layer III (MP3)

الإعدادات

لإستخدام وظيفة توفير الطاقة

SETTINGS ⇨ **PICTURE** (الصورة) ⇨ **Energy Saving** (توفير الطاقة)

للحد من استهلاك الطاقة عن طريق ضبط سطوع الشاشة.

Off (إيقاف تشغيل): لإيقاف تشغيل وضع توفير الطاقة.

Minimum (حد أدنى) / **Medium** (متوسط) / **Maximum** (حد أقصى): لتطبيق وضع توفير الطاقة الذي تم ضبطه مسبقاً.

Screen Off (إيقاف الشاشة): تتوقف الشاشة عن التشغيل ويعمل الصوت فقط. اضغط على أي زر على الريموت باستثناء زر الطاقة لإعادة تشغيل الشاشة.

لتحديد وضع الصورة

SETTINGS ⇨ **PICTURE** (الصورة) ⇨ **Picture Mode** (وضع الصورة)

تحديد وضع الصورة المحسن لبنية المشاهدة أو البرنامج.

Vivid (زاهي): لزيادة التباين والسطوع والحدة لعرض صور زاهية.

Standard (قياسي): لعرض صور وفق المعدلات القياسية للتباين والسطوع والحدة.

Eco: تختبر ميزة توفير الطاقة الإعدادات على جهاز العرض للحد من استهلاك الطاقة.

Cinema (سينما) / **Game** (لعبة): لعرض الصورة المثالية لمشاهدة الأفلام وتشغيل الألعاب.

Sport (رياضة): لتحسين صورة الفيديو للتمتع بمشاهدة أحداث تنسم بالحركة العالية والحيوية عن طريق التركيز على الألوان الأساسية مثل الأبيض أو الأخضر العشبي أو الأزرق السماوي.

Expert 1, 2 (خبير 1, 2): قائمة لضبط جودة الصورة التي تسمح للخبراء والمبتدئين بالاستمتاع بأفضل تجربة في مشاهدة جهاز العرض. هذه قائمة الضبط المتوفرة لخبراء توليف الصورة المعتمدين من قبل مؤسسة تحديد معيار جودة الصورة (ISF). (يمكن استخدام شغل ISF على أجهزة العرض المعتمدة من قبل ISF فقط). ISFccc: تحكم بالمعايير معتمد من قبل مؤسسة تحديد معيار جودة الصورة

قد يختلف نطاق أوضاع الصور المتوفرة بحسب إشارة الإدخال.

ISF: إن وضع الخبير مخصص لخبراء توليف الصورة ليتمكنوا من التحكم في صورة معينة وتوليفها بدقة. وبالنسبة إلى الصور العادية، قد لا تكون التأثيرات مهمة.

تتوفر وظيفة ISF في طرازات معينة فقط.

لضبط التحكم المتقدم

SETTINGS ⇨ **PICTURE** (الصورة) ⇨ **Picture Mode** (وضع الصورة) ⇨ **Advanced Control** (تحكم متقدم) / **Expert Control** (تحكم خبير)

لمعايرة الشاشة لكل وضع صورة أو لضبط إعدادات الصورة لشاشة معينة. حدد أولاً **Picture Mode** (وضع الصورة) من اختيارك.

Dynamic Contrast (تباين حيوي): لضبط التباين إلى المستوى المثالي وفقاً لسطوع الصورة.

Dynamic Colour (لون حيوي): لضبط الألوان لجعل الصورة تظهر بألوان طبيعية أكثر.

Colour Gamut (سلسلة الألوان): لتحديد نطاق الألوان التي يمكن عرضها.

• **Skin Colour** (لون الواجهة): تحدد طيف لون الواجهة بشكل منفصل لتنفيذ لون الواجهة كما هو محدد من قبل المستخدم.

• **Sky Colour** (لون السماء): تعيين لون السماء بشكل منفصل.

• **Grass Colour** (لون العشب): يمكن تعيين طيف اللون الطبيعي (المروج والتلال، وما إلى ذلك) بشكل منفصل.

• **Gamma** (جاما): لضبط التدرج اللوني وفقاً لإخراج إشارة الصورة في ما يتعلق بإشارة الإدخال.

• قد يختلف نطاق العناصر المفصلة للضبط بحسب إشارة الإدخال أو إعدادات الصورة الأخرى.

لضبط خيارات إضافية للصورة

SETTINGS ⇨ **PICTURE** (الصورة) ⇨ **Picture Mode** (وضع الصورة) ⇨ **Picture Option** (خيار الصورة)

لضبط الإعدادات المفصلة للصورة.

• **Noise Reduction** (تقليل التشويش): لإزالة التشويش من الصورة.

• **MPEG Noise Reduction** (تقليل تشويش MPEG): لتقليل التشويش الصادر أثناء إنشاء إشارات صورة رقمية.

• **Black Level** (مستوى اللون الأسود): لضبط سطوع الشاشة وتباينها لملاءمة مستوى اللون الأسود لصورة الإدخال من خلال استخدام درجة قتامة الشاشة (مستوى اللون الأسود).

• **Real Cinema** (سينما حقيقية): لتحسين الشاشة لمشاهدة الأفلام.

• **Motion Eye Care** (مراعاة العين أثناء الحركة):

[حسب الطراز] لضبط السطوع وتخفيف ضبابية الصورة تلقائياً استناداً إلى بيانات الصورة لدعم إجهاد العين.

• قد يختلف نطاق العناصر المفصلة للضبط بحسب إشارة الإدخال أو إعدادات الصورة الأخرى.

لإعادة ضبط الصورة

SETTINGS ⇨ **PICTURE** (الصورة) ⇨ **Picture Mode** (وضع الصورة) ⇨ **Picture Reset** (إعادة ضبط الصورة)

لإعادة ضبط إعدادات الصورة التي يقوم المستخدم بتخصيصها. تتم إعادة ضبط كل وضع صورة. حدد وضع الصورة الذي تريد إعادة ضبطه.

لإستخدام وضع الصوت

SETTINGS ⇨ **AUDIO** (صوت) ⇨ **Sound Mode** (وضع الصوت)

لضبط صوت جهاز العرض على المستوى المثالي وفقاً لوضع الصوت المحدد.

• **Standard** (قياسي): ملائم لكل أنواع الفيديو.

• **News** (أخبار) / **Music** (موسيقى) / **Cinema** (سينما) /

Sport (رياضة) / **Game** (لعبة): تعيين الصوت الأمثل لنوع معين.

لمزامنة الصوت والفيديو

SETTINGS ⇨ **AUDIO** (صوت) ⇨ **AV Sync. Adjust** (ضبط مزامنة الصوت والصورة)

[حسب الطراز]

مزامنة الصوت وملفات الفيديو مباشرة عندما لا يتطابقان.

• في حال قمت بتعيين **AV Sync. Adjust** (ضبط مزامنة

الصوت والصورة) على (تشغيل)، يمكنك ضبط إخراج الصوت (مكبرات الصوت) على صورة الشاشة.

إعداد جهاز العرض

تشغيل جهاز العرض للمرة الأولى

عند استخدام جهاز العرض للمرة الأولى، ستظهر شاشة الإعداد الأولى. حدد لغة وخصص الإعدادات الأساسية.

- 1 قم بتوصيل سلك الطاقة بأخذ الطاقة في الحائط.
- 2 مصباح الاستعداد مُضاء. اضغط أزرار التحكم على جهاز العرض أو اضغط على تشغيل، ٨ PAGE ، ٤ INPUT ، أزرار الأرقام على الريموت لتشغيل جهاز العرض. مصباح الاستعداد منطفئ.
- 3 تظهر شاشة الضبط الأولى عند تشغيلك للشاشة للمرة الأولى.
- 4 اتبع الإرشادات التي تظهر على الشاشة لتخصيص جهاز العرض وفقاً لتفضيلاتك.

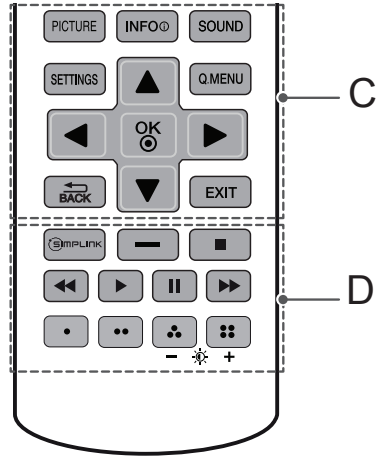
تحديد لغة للشاشة.	Language (اللغة)
تحديد Home Use (الاستخدام المنزلي) لبيئة المنزل.	Mode Setting (ضبط الوضع)
تحديد Standby Light (إضاءة وضع الاستعداد). إذا حددت On (تشغيل)، يشغل جهاز العرض ضوء الاستعداد في اللوحة الأمامية عند إيقاف تشغيل جهاز العرض.	Standby Light (إضاءة وضع الاستعداد)

ملاحظة !

- يمكنك أيضاً الوصول إلى **Factory Reset (إعادة ضبط المصنع)** عبر خيار الوصول في القائمة الرئيسية.
- إذا لم تقم بتشغيل جهاز العرض في غضون 40 ثانية عند ظهور شاشة قائمة الإعداد، ستختفي قوائم الإعداد.
- لعرض الصور في أفضل جودة لبيئة منزلك، حدد وضع **Home Use (الاستخدام المنزلي)** (أو **Standard (قياسي)**).
- وضع **Store Demo (العرض التوضيحي للمتاجر)** مناسب لبيئة المتاجر.

تنبيه !

- افصل سلك الطاقة من مأخذ التيار الكهربائي عندما لا تستخدم جهاز العرض لفترة طويلة من الزمن.



C

PICTURE للتغيير إلى وضع الصورة.

INFO تحقق من معلومات الإدخال الحالي.

SOUND لتغيير وضع الصوت.

SETTINGS للوصول إلى القائمة الرئيسية.

Q.MENU للوصول إلى القوائم السريعة.

أزرار التنقل (أعلى / أسفل / يمين / يسار) للتمرير عبر القوائم أو الخيارات.

OK لتحديد القوائم أو الخيارات وتأكيد الإدخال.

BACK للعودة إلى الشاشة السابقة.

EXIT لمسح كل ما يظهر على الشاشة ومعاودة مشاهدة جهاز العرض.

D

SIMPLINK للوصول إلى أجهزة الصوت والصورة المتصلة بجهاز العرض باستخدام كابل HDMI عبر HDMI-CEC. لفتح قائمة SIMPLINK.

أزرار التحكم (▶، ◀، ⏮، ⏭، ⏮، ⏭) تتحكم في قوائم الوسائط أو أجهزة SIMPLINK المتوافقة (USB, SIMPLINK).

و ◻ و ◻ و ◻ للوصول إلى وظائف خاصة في قوائم معينة.

+ - (إضاءة خلفية) لضبط سطوع الشاشة عن طريق التحكم في الإضاءة الخلفية للشاشة.

التوصيلات (الإشعارات)

يدعم جهاز العرض ميزة Plug & Play (التوصيل والتشغيل)* وهو مزود بمكبرات صوت تتضمن ميزة المحيط الافتراضي التي تصدر صوتاً نقيًا مع جهير عالي الجودة.

*Plug and Play (التوصيل والتشغيل): الوظيفة عندما يُعرّف الكمبيوتر على جهاز متصل يقوم المستخدم بتوصيله بالكمبيوتر وتشغيله من دون تكوين الجهاز أو تدخل المستخدم.

ملاحظة !

- للحصول على أفضل جودة للصورة، قم بتوصيل الجهاز الخارجي وجهاز العرض باستخدام كبل HDMI.
- قد تومض شاشة جهاز العرض عند تشغيلها في مكان ذي درجة حرارة منخفضة. هذا أمر طبيعي.
- في بعض الأحيان، قد تظهر على الشاشة بقع حمراء أو خضراء أو زرقاء. هذا أمر طبيعي.
- لا تضغط على الشاشة لمدة طويلة. فقد يؤدي ذلك إلى تشويه الصورة.
- لا تعرض صورة ثابتة على الشاشة لمدة طويلة. فقد يؤدي ذلك إلى بقاء الصورة. استخدم شاشة توقف إذا أمكن.

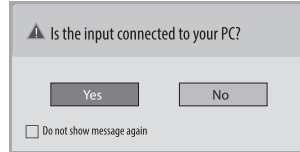
توصيلات أخرى

- لم يتم توفير أي كبل منفصل. للحصول على أفضل جودة للصورة والصوت، قم بتوصيل الجهاز الخارجي وجهاز العرض باستخدام كبل HDMI.
- يدعم منفذ USB تيارًا كهربائيًا بشدة 0.5 أمبير. إذا كنت بحاجة إلى تيار كهربائي أقوى في حال استخدام محرك أقراص صلبة، فاستخدم محوّل الطاقة المنفصل.

توصيل الجهاز بكمبيوتر

ملاحظة !

- إذا كنت تريد استخدام الوضع HDMI-PC، فغليك ضبط Input Label (علامة الإدخال) إلى وضع PC (الكمبيوتر).
- تظهر OSD (شاشة خيارات العرض) على الشاشة كما هو مبين أدناه.
- لدى تشغيل المنتج في وضع إدخال HDMI.
- عند التبديل إلى إدخال HDMI.



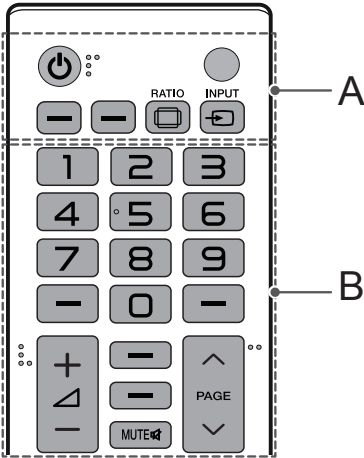
- إذا حددت "Yes (نعم)" فسيتم تحسين جودة صورة الكمبيوتر وحجمها.
- إذا حددت "No (لا)"، فسيتم تحسين جودة صورة جهاز AV (مشغل أقراص DVD وجهاز فك تشفير التلفاز الرقمي) وحجمها.
- إذا حددت "Do not show message again (عدم إظهار الرسالة مرة أخرى)"، فلن تظهر هذه الرسالة إلا بعد إعادة ضبط التلفاز. يمكنك تغيير القيمة التي تم ضبطها في INPUT < SETTINGS (إدخال) < Input Label (علامة الإدخال).

الريموت

تستند الأوصاف الموجودة في هذا الدليل إلى أزرار الريموت. يرجى قراءة هذا الدليل بعناية واستخدام جهاز العرض بشكل صحيح. لاستبدال البطاريات، افتح غطاء حجرة البطاريات واستبدل هذه الأخيرة (1.5 فولت بحجم AAA) بحيث يتطابق الطرفان (+ و-) مع الرمز المطبوع داخل الحجرة، ثم أغلق الغطاء. لإزالة البطاريات، نفذ إجراءات التثبيت بشكل معكوس.

تنبيه !

- لا تستخدم البطاريات القديمة والجديدة معًا، فقد يؤدي ذلك إلى إلحاق ضرر بالريموت.
- في بعض البلدان، قد لا يعمل بعض مفاتيح جهاز التحكم عن بعد. يستخدم جهاز التحكم عن بعد هذا الأشعة تحت الحمراء. عندما يكون قيد الاستعمال، ينبغي الإشارة في اتجاه مستشعر جهاز التحكم عن بعد بجهاز العرض.



A

ن (الطاقة) لتشغيل التلفاز أو إيقاف تشغيله.

RATIO إعادة ضبط حجم صورة.

INPUT تغيير مصدر الإدخال.

B

+ / - لضبط مستوى الصوت.

MUTE لكتم الأصوات كافة.

^ PAGE > للانتقال إلى الشاشة السابقة أو التالية.

استخدام نظام أمان Kensington

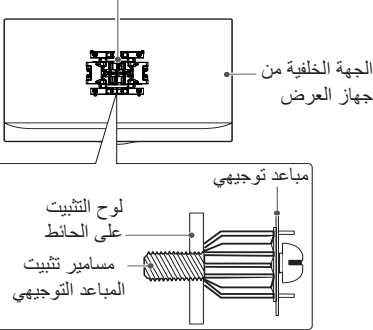
مشتريات منفصلة (ركيزة التثبيت على الحائط)

الطرز	32MN49HM
قوس التثبيت على الحائط (B x A) (مم)	200 x 200
المسمار القياسي	M6
عدد المسمار	4
قوس التثبيت على الحائط (اختياري)	LSW240B

⚠ تنبيه

- أفضل سلك الطاقة أولاً، ثم انقل جهاز العرض أو قم بتثبيته. وإلا فقد تحدث صدمة كهربائية.
- في حال تثبيت جهاز العرض على سقف أو حائط مائل، فقد يسقط ويؤدي إلى حدوث إصابة بالغة. استخدم قوس تثبيت على الحائط معتمدًا من LG واتصل بالوكيل المحلي أو فني مؤهل.
- لا تقطع في شدّ المسمار إذ قد يتسبب هذا بالحاق الضرر بجهاز العرض وإبطال الكفاءة.
- استخدم المسمار وأقواس التثبيت على الحائط التي تتوافق مع معايير VESA. لا تغطي كفاءة الجهة المصنعة الأضرار أو الإصابات الناتجة من سوء استخدام ملحق أو استخدام ملحق غير ملائم.
- على طول المسمار من الجهة الخارجية للغطاء الخلفي أن يكون أقل من 8 مم.

لوح التثبيت على الحائط



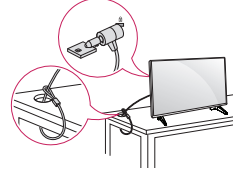
⚠ ملاحظة

- استخدم المسمار المدرجة في مواصفات المسامير القياسية وفقاً لمعايير VESA.
- تتضمن مجموعة أدوات التثبيت على الحائط دليل التثبيت والقطع الضرورية.
- ليس قوس التثبيت على الحائط متوفرًا. يمكنك الحصول على الملحقات الاختيارية من الوكيل المحلي.
- قد يختلف طول المسمار باختلاف قوس التثبيت على الحائط. تأكد من استخدام المسمار ذات الطول المناسب.
- لمزيد من المعلومات، راجع الدليل المتوفر مع قوس التثبيت على الحائط.

(لا يتوفر هذا القفل في الطرازات كافة).

- قد تختلف الصورة المعروضة عن صورة جهاز العرض الذي تستخدمه.

إن موصل نظام أمان Kensington موجود في الجزء الخلفي من جهاز العرض. لمزيد من المعلومات حول التثبيت والاستخدام، راجع الدليل المتوفر مع نظام أمان Kensington أو تفضل بزيارة الموقع <http://www.kensington.com> قم بتوصيل كبل نظام أمان Kensington بين جهاز العرض والطاولة.

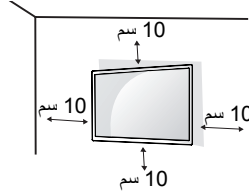


⚠ ملاحظة

- إن نظام أمان Kensington ملحق اختياري. يمكنك الحصول على ملحقات إضافية من معظم متاجر الأجهزة الإلكترونية.

التثبيت على الحائط

تبتّ جهاز العرض على بُعد مسافة 10 سم على الأقل من الحائط واترك ما يقارب مسافة 10 سم من الجانبين لضمان التهوية المناسبة. يمكن الحصول على تعليمات التثبيت المفصلة من متجر البيع بالتجزئة المحلي. أو يمكن مراجعة الدليل لمعرفة كيفية تثبيت قوس تثبيت على حائط مائل وإعداده.



لتثبيت جهاز العرض على حائط، قم بتوصيل قوس تثبيت على الحائط (اختياري) بالجهة الخلفية من جهاز العرض. احرص على أن يكون قوس التثبيت على الحائط مثبت بإحكام بجهاز العرض والحائط.

- 1 إذا استخدمت مسمار يتعدى طولها الطول القياسي، فقد يلحق ذلك ضررًا بالمنتج من الداخل.
- 2 قد يلحق المسمار غير المتوافق مع معايير VESA ضررًا بالمنتج وقد يتسبب بسقوط جهاز العرض. لا تتحمل LG Electronics مسؤولية أي حادث يتعلق باستخدام مسمار غير قياسي.

تثبيت جهاز العرض



تنبيه

- عند توصيل الحامل بجهاز العرض، وجه الشاشة إلى الأسفل وضعها على طاولة ذات سطح مبطّن أو سطح مستوٍ لحمايتها من الخدوش.
- قد يؤدي استخدام القوة المفرطة لدى شدّ المسامير إلى إلحاق الضرر بجهاز العرض. لن تغطي كفاءة المصنع للمنتج الأضرار الناتجة من اتباع هذه الطريقة.
- إذا استخدمت شاشة جهاز العرض من دون قاعدة الحامل، فقد يتسبب زر التحكم بعدم ثبات جهاز العرض وسقوطه، مما يلحق الضرر بجهاز العرض أو يسبب إصابات جسدية. بالإضافة إلى ذلك، قد يتسبب ذلك بتعطّل زر التحكم.
- لا تضع مواد غريبة (زيوت، شحوم إلخ.) على المسامير عند تركيب المنتج. (قد يلحق ذلك الضرر بالمنتج.)

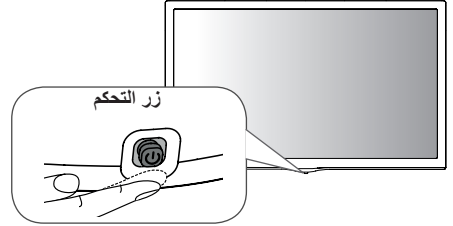


ملاحظة

- أزل الحامل قبل تثبيت جهاز العرض على قوس التثبيت على الحائط، من خلال إدارة مرفق التثبيت عكسياً.
- لحماية الشاشة من الخدوش، غطّ سطحها بقطعة قماش ناعمة.

استخدام زر التحكم

يمكنك التحكم بسهولة في وظائف جهاز العرض بالضغط على الزر أو تحريكه.



الوظائف الأساسية

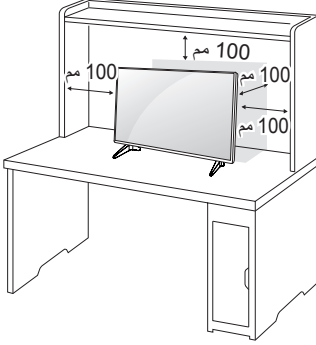
التشغيل / الإيقاف (اضغط)



التثبيت على الطاولة

- قد تختلف الصورة المعروضة عن صورة جهاز العرض الذي تستخدمه.

- 1 احمل جهاز العرض وضعه على الطاولة بوضعية مستقيمة.
- ضعه على مسافة تبعد 10 سم عن الحائط لضمان توفير التهوية الكافية.



- 2 قم بتوصيل محوّل التيار المتردد-المستمر و سلك الطاقة بمأخذ الطاقة في الحائط.



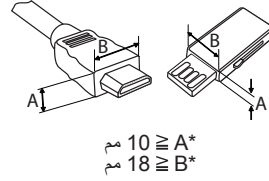
تنبيه

- لا تضع جهاز العرض في مكان قريب من مصادر الحرارة أو فوقها، إذ قد يؤدي ذلك إلى نشوب حريق أو إلحاق الضرر به.
- لتجنب خطر حدوث صدمة كهربائية، افصل سلك الطاقة قبل نقل جهاز العرض أو تثبيته.

نقل جهاز العرض وحمله

ملاحظة !

- قد تختلف الصورة المعروضة عن صورة جهاز العرض الذي تستخدمه.
- قد تختلف العناصر المتوفرة مع المنتج بحسب الطراز.
- تخضع المعلومات والمواصفات كافة المتعلقة بالمنتج والواردة في هذا الدليل للتغيير من دون إشعار مسبق لتحسين أداء المنتج.
- قد تختلف شاشة خيارات العرض الخاصة بجهاز العرض بشكل بسيط عما هو مبين في هذا الدليل.
- قد تختلف القوائم والخيارات المتوفرة عن مصدر الإدخال أو طراز المنتج الذي تستخدمه.
- يمكن إضافة ميزات جديدة إلى جهاز العرض هذا في المستقبل.
- للحصول على الاتصال المثالي، يجب ألا تتجاوز سماكة أطراف كبلات HDMI وأجهزة USB الـ 10 مم وعرضها الـ 18 مم.
- استخدم كبل امتداد يدعم USB 2.0 في حال لم يلائم كبل USB أو بطاقة ذاكرة USB منفذ USB في جهاز العرض الخاص بك.



$$A^* \geq 10 \text{ mm}$$

$$B^* \geq 18 \text{ mm}$$

- استخدم كبلًا معتمدًا يحمل شعار HDMI. في حال عدم استخدام كبل HDMI معتمدًا، فقد لا تعمل الشاشة أو قد يحدث خطأ في الاتصال.
- أنواع كبلات HDMI الموصى بها
 - كبل HDMI®/TM العالي السرعة
 - كبل HDMI®/TM العالي السرعة مع Ethernet

تنبيه !

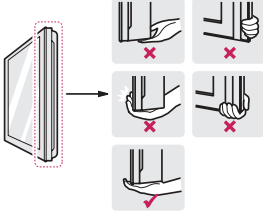
- استخدم دائمًا المكونات الأصلية لضمان توفير الحماية والحفاظ على أداء المنتج.
- لن تغطي كفاءة المنتج أي أضرار أو إصابات تنتج من استخدام مكونات غير معتمدة.

تنبيه !

- قد تختلف الصورة المعروضة عن صورة جهاز العرض الذي تستخدمه.
- تجنب لمس شاشة جهاز العرض قدر الإمكان. لا تستعمل الضغط.
- فقد يؤدي ذلك إلى إلحاق ضرر بالشاشة أو ببعض وحدات البكسل المستخدمة لإنشاء الصور.
- لا تحمل جهاز العرض رأسًا على عقب عن طريق الإمسك بهيكل الحامل (أو قاعدة الحامل)، إذ قد يؤدي ذلك إلى سقوطه عن هذا الأخير والتسبب بأضرار أو إصابات.
- عند استخدام جهاز العرض، احرص على عدم إلحاق الضرر بزر التحكم البارز.



- عند نقل جهاز العرض أو حمله، اتبع هذه التعليمات لمنع تعرضه للخدش أو لمنع إلحاق الضرر به ولضمان نقله بطريقة آمنة بغض النظر عن شكله أو حجمه.
- ينصح بوضع جهاز العرض في العلبة الأصلية أو مواد التغليف قبل محاولة نقله.
- افصل سلك الطاقة وكل الكبلات قبل نقل جهاز العرض أو حمله.
- امسك الجزئين العلوي والسفلي من إطار جهاز العرض بإحكام. لا تحمله عبر لمس الشاشة بحد ذاتها.



- أثناء حمل جهاز العرض، يجب ألا تكون الشاشة مواجهة لك لتجنب تعريضها للخدش.
- عند نقل جهاز العرض، لا تعرضه للصدمات أو اهتزاز مفرط.
- عند نقل جهاز العرض، احمله في وضعية مستقيمة ولا تقلبه أبدًا على جانبه أو تجعله يميل إلى جانب واحد.



التراخيص



تنبيه

قد تختلف التراخيص المدعومة بحسب الطراز. لمزيد من المعلومات حول التراخيص، يرجى زيارة الموقع www.lg.com.

تم التصنيع بموجب ترخيص من معامِل Dolby. إن Dolby، Dolby Vision، Dolby Audio، Dolby Atmos و Dolby و رمز D المزدوج تمثل علامات تجارية لمعامِل Dolby.



مصطلحا HDMI و

HDMI High-Definition Multimedia Interface و

شعار HDMI علامات تجارية أو علامات تجارية مسجلة لشركة المتعددة الأمريكية ودول أخرى. HDMI Licensing Administrator, Inc. في الولايات المتحدة الأمريكية ودول أخرى.



This DivX Certified® device has passed rigorous testing to ensure it plays DivX® video.

To play purchased DivX movies, first register your device at vod.divx.com. Find your registration code in the DivX VOD section of your device setup menu.

DivX Certified® to play DivX® video up to HD 1080p, including premium content

DivX®, DivX Certified® and associated logos are trademarks of DivX, LLC and are used under license.

Covered by DivX Patents 7,295,673; 7,515,710; RE45,052; and others available at www.divx.com/patents

معلومات حول إشعار البرامج المفتوحة المصدر

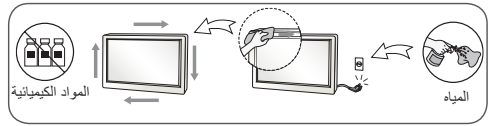
للحصول على التعليمات البرمجية المصدر بموجب GPL و LGPL و MPL و تراخيص مفتوحة المصدر أخرى يتضمنها هذا المنتج، يرجى زيارة الموقع <http://opensource.lge.com>.

بالإضافة إلى التعليمات البرمجية المصدر، تتوفر كل أحكام الترخيص وإشعارات إخلاء المسؤولية وإشعارات حقوق النشر للتوزيع.

ستوفر LG Electronics أيضاً التعليمات البرمجية المفتوحة المصدر على قرص CD-ROM مقابل رسم يغطي تكلفة القيام بهذا التوزيع (مثل تكلفة وسائل النقل والشحن والتسليم) بناءً على طلب يُرسل عبر البريد الإلكتروني إلى opensource@lge.com.

إن هذا العرض سار لفترة ثلاث سنوات بعد عملية الشحن الأخيرة لهذا المنتج. يتوفر هذا العرض لأي شخص يتلقى هذه المعلومات.

- لا تضع مواد سريعة الاشتعال أو تخزنها بالقرب من المنتج.
- يوجد خطر حدوث انفجار أو نشوب حريق بسبب استخدام المواد السريعة الاشتعال من دون توخي الحذر اللازم.
- عند تنظيف المنتج، افصل سلك الطاقة وامسحه بلطف مستخدماً قطعة قماش ناعمة لتفادي خدشه. لا تنظف المنتج باستخدام قطعة قماش رطبة أو ترش المياه أو أي وسائل أخرى مباشرة عليه. فقد يؤدي ذلك إلى حدوث صدمة كهربائية. (لا تستخدم مواد كيميائية مثل البنزين أو مخففات الطلاء أو الكحول)
- خذ قسطاً من الراحة من وقت إلى آخر لتريح نظرك وتحميه.
- حافظ دائماً على نظافة المنتج.
- اجلس بوضعية مريحة وطبيعية عند استخدام المنتج لتريح العضلات.
- خذ قسطاً من الراحة بشكل منتظم عند استخدام المنتج لوقت طويل.
- لا تضغط بشدة بيدك على الشاشة أو تخدشها بواسطة غرض حاد مثل الأظفار أو أقلام الرصاص أو أقلام الحبر.
- حافظ على المسافة المناسبة بينك وبين المنتج.
- قد يضعف نظرك إذا نظرت إلى المنتج عن مسافة قريبة جداً.
- اضبط الاستبانة والساعة المناسبين بالاستناد إلى دليل المستخدم.
- يمكن أن يضعف نظرك.
- استخدم منظفاً معتمداً فقط عند تنظيف المنتج. (لا تستخدم البنزين أو الثر أو الكحول).
- يمكن للمنتج أن يتشوه.
- لا تعرض الجهاز للتلف أو الطرشة ولا تضع أغراضاً تحتوي وسائل، مثل المزهريات أو الأكواب وما إلى ذلك عليه (مثلاً على الرفوف الموجودة فوق الوحدة).
- يجب عدم تعريض البطاريات لدرجة حرارة تتخطى الدرجة المسموح بها. على سبيل المثال، احفظ البطاريات في مكان بعيد عن أشعة الشمس المباشرة والمواد المفتوحة وأجهزة التدفئة الكهربائية.
- لا تضع البطاريات غير القابلة للشحن في جهاز أثناء شحنه.
- قد يؤدي استخدام سماعات الرأس (سماعات الأذن) لفترة طويلة من الوقت أو الاستماع إلى مستوى صوت مرتفع إلى إلحاق ضرر بسمعك.
- رش المياه على قطعة قماش ناعمة مرتين إلى 4 مرات واستخدمها لتنظيف الإطار الأمامي للمنتج؛ وامسح باتجاه واحد فقط. فقد تسبب الرطوبة الزائدة ظهور بقع على المنتج.



- لا تستخدم منتجات تعمل ببوليتية عالية بالقرب من جهاز العرض. (مثال منشئة الحشرات)
- قد يؤدي حدوث صدمة كهربائية إلى تعطل جهاز العرض.

التنبيهات على الحائط

- لا تثبت هذا المنتج بنفسك فقد تتعرض لإصابة ما أو تلحق الضرر به. لذا نرجو منك الاتصال بشخص من فريق الصيانة المعتمد من قبل الشركة المصنعة.

• عند فصل سلك الطاقة، امسكه دائماً من مأخذ الطاقة. ولا تثنه بقوة مفرطة.

• فقد يتعرض سلك الطاقة للضرر، ما قد يؤدي إلى حدوث صدمة كهربائية أو نشوب حريق.

• احرص على عدم الدوس على سلك الطاقة أو محوّل التيار المتردد أو وضع أغراض ثقيلة عليه (أجهزة إلكترونية أو ملابس إلخ). احرص على عدم إلحاق الضرر بسلك الطاقة أو محوّل التيار المتردد باستخدام أدوات حادة.

• فقد يؤدي استخدام أسلاك طاقة تالفة إلى نشوب حريق أو حدوث صدمة كهربائية.

• لا تفكك أبداً سلك الطاقة أو محوّل التيار المتردد ولا تصلحه أو تعذّله.

• فقد يؤدي ذلك إلى نشوب حريق أو حدوث صدمة كهربائية. تأكد من توصيل كبل الطاقة بالتيار المؤرّض.

• فقد تتعرّض لصعق كهربائي أو لإصابة. استخدم القفازات المُنقّرة فقط.

• قد يتعرّض المنتج للضرر أو قد تتعرّض أنت لصعق كهربائي. في حال حدوث رعد وبرق، لا تلمس مطلقاً سلك الطاقة وكبل الإشارة إذ قد يشكل ذلك خطراً جسيماً.

• وقد يتسبب بحدوث صدمة كهربائية. لا تقم بتوصيل أسلاك امتداد أو أجهزة كهربائية أو أجهزة تدفئة كهربائية عدة بمأخذ فردي. استخدم شريط طاقة مع طرف تاريز مصمم لاستخدام خاص مع الكمبيوتر.

• فقد ينشأ حريق بسبب ارتفاع درجة حرارة المنتج. لا تلمس مأخذ الطاقة عندما تكون يدك مبتلّين. بالإضافة إلى ذلك، إذا كان سن السلك رطباً أو مغطى بالغيبار، فجفف مأخذ الطاقة بالكامل أو امسح عنه الغبار.

• قد تتعرّض لصعق كهربائي بسبب الرطوبة الزائدة. إذا لم تكن تنوي استخدام المنتج لوقت طويل، فافصل كبل الطاقة عنه.

• يمكن أن يؤدي تراكم الغبار إلى نشوب حريق أو قد يؤدي تلف المواد العازلة إلى تسرب الطاقة الكهربائية أو حدوث صدمة كهربائية أو نشوب حريق. قم بتصليح كبل الطاقة بالكامل.

• قد يؤدي عدم تصليحه بالكامل إلى نشوب حريق. لا تدخل موصلاً (مثل قطعة معدنية) في أحد طرفي كبل الطاقة عندما يكون الطرف الآخر موصولاً بطرف الإدخال على الحائط. بالإضافة إلى ذلك، لا تلمس كبل الطاقة فوراً بعد توصيله بطرف الإدخال على الحائط.

• فقد تتعرّض لصعق كهربائي. ستستخدم قارئة الجهاز لفصله عن مأخذ الطاقة. يرجى الحرص على تثبيت الجهاز بالقرب من مأخذ الطاقة على الحائط الذي تم توصيله به وعلى إمكانية الوصول إلى المأخذ بسهولة.

• طالما أن هذه الوحدة موصولة بمقيس التيار المتردد على الحائط، فلن تنقطع الطاقة من مصدر الإمداد بالتيار المتردد حتى في حال إيقاف تشغيل الوحدة.

⚠ تنبيه

- احرص على إبقاء المقيس ومحوّل التيار المتردد وأسنان مأخذ الطاقة نظيفة من الغبار وغيرها من الأوساخ.
- فقد يؤدي ذلك إلى نشوب حريق.
- لا تفصل سلك الطاقة أثناء استخدام المنتج.
- فقد يؤدي حدوث صدمة كهربائية إلى إلحاق ضرر بالمنتج.
- استخدم سلك الطاقة الذي تم توفيره مع الوحدة فقط. إذا استخدمت سلك طاقة آخر، فتأكد من أنه يتوافق مع المعايير الوطنية المطبقة عند عدم توفيره من قبل المزوّد. إذا كان كبل الطاقة عائياً بأي شكل من الأشكال، فيرجى الاتصال بالجهة المصنّعة أو بأقرب موفر خدمة تصليح معتمد لاستبداله.

احتياطات عند نقل المنتج

⚠ تحذير

- احرص على إيقاف تشغيل المنتج.
- فقد تتعرّض لصعق كهربائي أو قد يتضرر المنتج.
- احرص على إزالة كل الكبلات قبل نقل المنتج.
- فقد تتعرّض لصعق كهربائي أو قد يتضرر المنتج.
- تأكد من توجيه الشاشة نحو الأمام ومن إمساكها بيدك كتيهما لنقلها. إذا أسقطت المنتج، فقد يؤدي استخدام المنتج المتضرر إلى حدوث صدمة كهربائية أو نشوب حريق. اتصل بمركز الخدمة المعتمد لتصليحه.
- تأكد من أن المنتج متوقف عن التشغيل ومفصول عن الطاقة ومن أن كل الكبلات مفصولة. قد يتطلب حمل جهاز أكبر شخصين أو أكثر. لا تضغط على الجهة الأمامية من الجهاز.

⚠ تنبيه

- لا تعرّض المنتج لصدمة عند نقله.
- فقد تتعرّض لصعق كهربائي أو قد يتضرر المنتج.
- لا ترم عليه تغليف المنتج. بل استخدمها عند نقل المنتج.

احتياطات عند استخدام المنتج

⚠ تحذير

- لا تفكّ المنتج أو تصلحه أو تعذّله وفقاً لتقديرك الخاص.
- فقد يؤدي ذلك إلى نشوب حريق أو حدوث صدمة كهربائية.
- اتصل بمركز الخدمة لفحص المنتج أو معايرته أو تصليحه.
- إذا أردت ترك الجهاز من دون استخدام لفترة طويلة، فافصله عن مأخذ الطاقة على الحائط.
- ابقِ المنتج بعيداً عن المياه.
- فقد يؤدي ذلك إلى نشوب حريق أو حدوث صدمة كهربائية.
- لا تعرّض الجهة الأمامية من الشاشة وجوانبها لصدمة أو تخدشها باستخدام أغراض معدنية.
- وإلا فقد يلحق ذلك ضرراً بها.
- تجنّب درجات الحرارة المرتفعة ونسبة الرطوبة العالية.

احتياطات السلامة

يرجى قراءة احتياطات السلامة هذه بعناية قبل استخدام المنتج.

⚠ تحذير

إذا تجاهلت رسالة التحذير، فقد تتعرض لإصابة خطيرة أو لحادث أو للوفاة.

⚠ تنبيه

إذا تجاهلت رسالة التنبيه، فقد تتعرض لإصابة طفيفة أو قد يتعزز المنتج للضرر.

احتياطات لدى تثبيت المنتج

⚠ تحذير

- أبقي المنتج بعيداً عن مصادر الحرارة مثل أجهزة التدفئة الكهربائية.
- فقد يؤدي ذلك إلى حدوث صدمة كهربائية أو نشوب حريق أو إلحاق ضرر بالمنتج أو تشوهه.
- أبقي مواد التغليف المضادة للرطوبة أو المصنوعة من الفينيل بعيدة عن متناول الأطفال.

• تعتبر المواد المضادة للرطوبة ضارة إذا تم ابتلاعها. في حال حدوث ذلك عن طريق الخطأ، فاجبر المريض على التقيؤ وتوجه إلى أقرب مستشفى. بالإضافة إلى ذلك، يمكن أن تسبب مواد التغليف المصنوعة من الفينيل الاختناق. لذلك، أبقيها بعيدة عن متناول الأطفال.

- لا تضع أغراضاً ثقيلة على المنتج أو تجلس عليه.
- في حال تحطم المنتج أو سقوطه، فقد تتعرض لإصابة. لذا، يجب أن ينبت الأطفال جيداً.
- لا تترك كبل الطاقة أو كبل الإشارة في وسط الممر من دون أي مراقبة.
- فقد يتعزز به المارة، ما قد يؤدي إلى حدوث صدمة كهربائية أو نشوب حريق أو تعطل المنتج أو وقوع إصابة.
- ثبت المنتج في مكان نظيف وجاف.

• فقد يؤدي تراكم الغبار أو تعرض المنتج للرطوبة إلى حدوث صدمة كهربائية أو نشوب حريق أو إلحاق الضرر به.

• في حال صدور رائحة دخان أو روائح أخرى أو سماع صوت غريب، فافصل سلك الطاقة واتصل بمركز الخدمة.

- إذا استمررت باستخدام المنتج من دون اتخاذ الإجراءات المناسبة، فسيؤدي ذلك إلى حدوث صدمة كهربائية أو نشوب حريق.
- في حال سقوط المنتج أو انكسار الهيكل، فأوقف تشغيله وافصل سلك الطاقة.

• إذا استمررت باستخدام المنتج من دون اتخاذ الإجراءات المناسبة، فسيؤدي ذلك إلى حدوث صدمة كهربائية أو نشوب حريق. اتصل بمركز الخدمة.

- لا توقع أي غرض على المنتج أو تعرضه لصدمة. لا ترم أي لعبة أو غرض على شاشة المنتج.

• فقد يؤدي ذلك إلى حدوث إصابة جسدية أو حدوث عطل في المنتج وإلحاق الضرر بالشاشة.

- لا تترك المنتج يسقط أو يقع عند توصيله بجهاز خارجي.

• فقد يتسبب ذلك بوقوع إصابة و/أو إلحاق الضرر به.

• عند توصيله بجهاز لتشغيل الألعاب، اترك مسافة تعادل أربع مرات طول القياس القطري للشاشة بينه وبين الجهاز.

• في حال سقوط المنتج بسبب قصر الكبل، فقد يتسبب ذلك بحدوث إصابة و/أو إلحاق الضرر به.

- قد يؤدي ترك صورة ثابتة على الشاشة لفترة طويلة إلى إلحاق الضرر بالشاشة واحترق الفوسفور. لاستخدام المنتج لفترة طويلة،

- استخدم شاشة توقف على جهاز الكمبيوتر أو استخدم وظيفة منع بقاء الصورة على شاشة المنتج، وعند عدم استخدامه، أوقف تشغيله. لا تشمل كفاءة هذا المنتج احتراق الفوسفور والمشاكل ذات الصلة.
- لا تثبت هذا المنتج على حائط حيث يوجد احتمال كبير لأن يتعزز بخار الزيت أو رذاذه.
- فقد يلحق هذا الضرر بالمنتج ويسبب تعطله.

⚠ تنبيه

- تأكد من أن فتحة تهوية المنتج ليست مسدودة. ثبت المنتج في مكان يتمتع بمساحة واسعة ومناسبة. (أكثر من 10 سم بين المنتج والحائط)
- إذا ثبت المنتج على مسافة قريبة جداً من الحائط، فقد يؤدي ذلك إلى تشوهه أو إلى نشوب حريق بسبب ارتفاع درجة حرارته الداخلية.
- لا تسد فتحة التهوية على المنتج بواسطة غطاء مائدة أو ستارة.

• فقد يؤدي ذلك إلى تشوه المنتج أو نشوب حريق بسبب ارتفاع درجة حرارة المنتج الداخلية.

- ثبت المنتج في مكان مسطح وثابت حيث يكون غير معرض لخطر السقوط.
- في حال سقوط المنتج، فقد يؤدي ذلك إلى إصابتك أو تحطمه.
- ثبت المنتج في مكان لا يحدث فيه تشويش كهرومغناطيسي.
- أبقي المنتج بعيداً عن أشعة الشمس المباشرة.

• فقد يلحق ذلك الضرر به.

- قد يؤدي تثبيت المنتج في مكان لا يستوفي الشروط الموصى بها إلى إلحاق ضرر كبير بجودة صورة المنتج ودورة حياته ومظهره. قبل تثبيت المنتج، يرجى مراجعة شركة LG أو اختصاصي في التثبيت معتمد. يطبق هذا التنبيه على المكان حيث توجد كميات كبيرة من الغبار أو رذاذ الزيت أو حيث تستخدم مواد كيميائية أو حيث تكون درجة الحرارة عالية جداً أو منخفضة جداً أو حيث تكون نسبة الرطوبة عالية جداً أو حيث من المرجح أن يبقى المنتج قيد التشغيل لفترة طويلة (المطار ومحطة القطار مثلاً)، وبؤدي عدم التقيد بهذا التنبيه إلى إبطال كفاءة المنتج.

- لا تثبت المنتج في منطقة تفتقر للتهوية المناسبة (مثل رف في مكتبة أو في خزانة) أو في الخارج وتجنب وضعه على قطعة قماش مبطنة أو سجادة.

- بالإضافة إلى ذلك، لا تثبت في مكان حيث توجد أجهزة تولد حرارة مثل أجهزة الإضاءة.

احتياطات حول استخدام محوّل التيار المتردد والطاقة الكهربائية

⚠ تحذير

- في حال تسربت المياه أو أي مادة غريبة إلى داخل المنتج (جهاز العرض أو سلك الطاقة أو محوّل التيار المتردد)، فافصل سلك الطاقة فوراً واتصل بمركز الخدمة.

• وإلا، فقد يؤدي ذلك إلى نشوب حريق أو حدوث صدمة كهربائية نتيجة للضرر الذي تم إلحاقه بالمنتج.

- لا تلمس مقبس الطاقة أو محوّل التيار المتردد عندما تكون يداك مبللتين. إذا كانت أسنان المقبس رطبة أو عليها غبار، فامسحها وجففها قبل الاستخدام.

• وإلا، فقد يؤدي ذلك إلى نشوب حريق أو حدوث صدمة كهربائية. تأكد من إدخال سلك الطاقة بالكامل في محوّل التيار المتردد.

- إذا لم يتم إدخاله بإحكام، فقد يؤدي ذلك إلى نشوب حريق أو حدوث صدمة كهربائية.

• احرص على استخدام أسلاك الطاقة ومحوّلات التيار المتردد المتوفرة أو المعتمدة من قبل LG Electronics, Inc.

- فقد يؤدي استخدام منتجات غير معتمدة إلى نشوب حريق أو حدوث صدمة كهربائية.

جدول المحتويات

3	احتياطات السلامة
5	التراخيص
5	معلومات حول إشعار البرامج المفتوحة المصدر
6	التحضير
6	نقل جهاز العرض وحمله
7	تثبيت جهاز العرض
7	استخدام زر التحكم
7	الوظائف الأساسية
7	التثبيت على الطاولة
8	استخدام نظام أمان Kensington
8	التثبيت على الحائط
8	مشتريات منفصلة (ركيزة التثبيت على الحائط)
9	التوصيلات (الإشعارات)
9	توصيلات أخرى
9	توصيل الجهاز بكمبيوتر
9	الريموت
10	إعداد جهاز العرض
11	الإعدادات
14	الصيانة
14	تنظيف جهاز العرض
14	الشاشة والإطار والهيكل والحامل
14	سلك الطاقة
14	منع "احتراق الفوسفور" أو "الاحتراق" على شاشة جهاز العرض
14	استكشاف الأخطاء وإصلاحها
15	المواصفات
17	الخدمة

دليل المالك السلامة والمرجع

جهاز عرض بتقنية LED*
* أجهزة العرض LED من LG هي شاشات LCD مع
إضاءة خلفية بتقنية LED.

يرجى قراءة هذا الدليل بعناية قبل تشغيل جهازك والاحتفاظ به للرجوع إليه
في المستقبل.

32MN49HM