



NAUDOTOJO VADOVAS

LED LCD MONITORIUS

(LED Monitorius*)

* LG LED monitoriai yra LCD monitoriai su galiniu LED apšvietimu.
Prieš pradėdami dirbti su aparatu, atidžiai perskaitykite šį vadovą ir saugokite jį, nes gali prireikti ateityje.

34WK95U 34BK95U
34WK95UP

www.lg.com

Autorių teisės © 2018 LG Electronics Inc. Visos teisės saugomos.

TURINYS

LICENCIJA	2
INFORMACIJA APIE ATVIROJO KODO PROGRAMINĖS ĮRANGOS NAUDOJIMĄ.....	3
SURINKIMAS IR PARUOŠIMAS.....	3
MONITORIAUS NAUDOJIMAS	8
NAUDOTOJO NUSTATYMAI	11
TRIKDŽIŲ ŠALINIMAS.....	22
GAMINIO SPECIFIKACIJOS.....	24

LICENCIJA

Kiekvienam modeliui taikomos skirtingos licencijos. Daugiau informacijos apie licenciją rasite apsilankę www.lg.com.



The terms HDMI and HDMI High-Definition Multimedia Interface, and the HDMI Logo are trademarks or registered trademarks of HDMI Licensing Administrator, Inc. in the United States and other countries.



The SuperSpeed USB Trident logo is a registered trademark of USB Implementers Forum, Inc.



THUNDERBOLT™

Thunderbolt and the Thunderbolt logo are trademarks of Intel Corporation or its subsidiaries in the U.S. and/or other countries.



* USB Type-C™ and USB-C™ are trademarks of USB Implementers Forum.

INFORMACIJA APIE ATVIROJO KODO PROGRAMINĖS ĮRANGOS NAUDOJIMĄ

Norėdami gauti šiam gaminyje esantį atvirąjį kodą pagal GPL, LGPL, MPL ir kitas atvirojo kodo licencijas, apsilankykite <http://opensource.lge.com>.

Atsisiųsti galima ne tik atvirąjį kodą, bet ir visas nurodytų licencijų sąlygas, garantijų atsisakymus ir autorių teisių pastabas.

„LGE Electronics“ pateiks atvirąjį kodą CD-ROM laikmenoje sumokėjus atitinkamas išlaidas padengiantį mokestį (laikmenos, siuntimo ir kt. išlaidos) ir paštu pateikus prašymą opensource@lge.com.

Šis pasiūlymas galioja trejus metus nuo paskutinio šio produkto siuntimo. Šis pasiūlymas galioja visiems, gavusiems šią informaciją.

SURINKIMAS IR PARUOŠIMAS

DĖMESIO

- Visada naudokite tik originalius LG priedus, kad užtikrintumėte saugumą ir tinkamą gaminio eksploatavimą.
- Bet kokiai žalai ar sužalojimams, atsiradusiems dėl nelegalių prekių naudojimo, garantija netaikoma.
- Rekomenduojama naudoti pateiktus komponentus.
- Jei naudosite LG nepatvirtintus bendrojo naudojimo kabelius, ekranas gali būti nerodomas arba galimi vaizdo triukšmai.
- Šiame dokumente esančiuose paveikslėliuose vaizduojamos įprastos procedūros, todėl jos gali skirtis nuo paties gaminio.
- Surinkdami gaminį netepkite pašalinių medžiagų (tepalų, alyvų, kt.) ant srieginių dalių. (Taip darydami galite sugadinti gaminį).
- Jei varžtus veršite per stipriai, galite sugadinti monitorių. Garantija negalios tokiu būdu sugadintam gaminiui.
- Neneškite monitoriaus apversto, kai jį laikote tik už stovo pagrindo. Monitorius gali nukristi nuo stovo ir taip galite susižeisti.
- Keliant ar pernešant monitorių, nelieskite jo ekrano. Monitoriaus ekraną veikianti jėga gali jį pažeisti.

PASTABA

- Komponentai gali atrodyti kitaip, nei parodyti čia.
- Visa šiame vadove pateikta informacija ir specifikacijos gali būti pakeistos be išankstinio pranešimo, kad būtų pagerintos gaminio eksploatacinės savybės.
- Norėdami įsigyti papildomų priedų, apsilankykite elektronikos parduotuvėje, internetinėje parduotuvėje arba susisiekite su mažmeninės prekybos parduotuve, iš kurios pirkote gaminį.
- Pateiktas maitinimo laidas, priklausomai nuo regiono gali skirtis.

Palaikomos tvarkyklės ir programinė įranga

Galite atsisiųsti ir įdiegti naujausias versijas iš LGE tinklalapio (www.lg.com).

Tvarkyklės ir programinė įranga	Diegimo pirmenybė
Monitoriaus tvarkyklė	Rekomenduojama
OnScreen Control	Rekomenduojama
Dual Controller	Pasirenkama
LG Calibration Studio	Pasirenkama

Gaminio ir mygtukų aprašymas



Valdymo mygtukas

Valdymo mygtuko naudojimas

Paspaudę vairasvirtės mygtuką arba pirštu pajudinę ją į kairę / dešinę / viršų / apačią, galėsite lengvai valdyti monitoriaus funkcijas.

Pagrindinės funkcijos

		Maitinimo įjungimas	Norėdami įjungti monitorių, pirštu paspauskite valdymo mygtuką.
		Maitinimo išjungimas	Norėdami išjungti monitorių, pirštu paspauskite ir palaikykite vairasvirtės mygtuką ilgiau nei 5 sek.
		Garsumo reguliavimas	Valdymo mygtuką pasukę į kairę arba dešinę galėsite nustatyti garsumą.

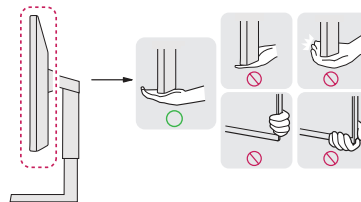
! PASTABA

- Valdymo mygtukas yra monitoriaus apačioje.

Monitoriaus statymas į kitą vietą ir kėlimas

Kai monitorių statote į kitą vietą arba keliate, laikykitės šių nurodymų, kad nesubraižytumėte arba nesugadintumėte monitoriaus bei užtikrintumėte saugų monitoriaus perkėlimą (taikoma visų dydžių ir formų monitoriams).

- Prieš monitorių pastatant kitoje vietoje, rekomenduojama jį laikyti originalioje dėžėje arba pakuotėje.
- Prieš judindami arba keldami monitorių, atjunkite jo maitinimo laidą ir visus kitus laidus.
- Tvirtai laikykite monitorių už jo šonų ir apačios. Nelaikykite skydelio.
- Kai laikote monitorių, ekranas turi būti nukreiptas nuo jūsų, kad jo nesubraižytumėte.
- Pernešdami monitorių stenkitės jo nekratyti ir per daug nepurtyti.
- Perkeldami monitorių, niekada jo neapverskite ir nepadėkite jį šonus – visada laikykite jį tiesiai.

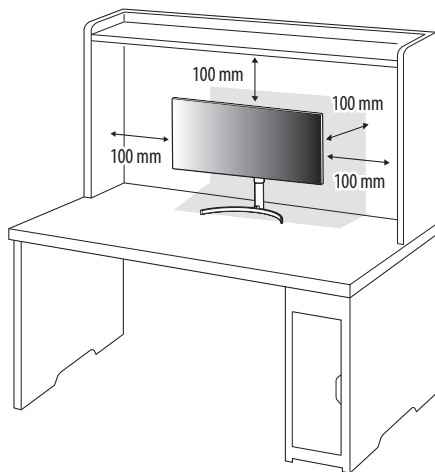


! DĖMESIO

- Nelieskite monitoriaus ekrano, jei tik tai įmanoma.
 - Taip galite sugadinti ekraną arba dalį pikselių, naudojamų perteikiant vaizdą.
- Į jei monitoriaus skydelį naudojate be stovo pagrindo, dėl valdymo mygtuko gali būti sutrikdytas monitoriaus stabilumas ir jis gali nukristi, taip jis gali būti sugadintas arba ką nors sužeisti. Be to, taip pat gali būti sutrikdytas valdymo mygtuko veikimas.

Laikymas ant stalo

- Pakelkite monitorių ir neapverstą padėkite ant stalo. Palikite bent 100 mm tarpą iki sienos, kad užtikrintumėte tinkamą ventilaciją.

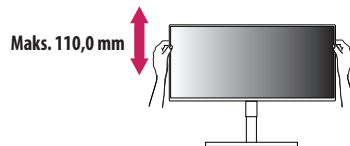


DĖMESIO

- Ištraukite maitinimo laidą prieš pernešdami ar montuodami monitorių. Kyla elektros smūgio pavojus.
- Įsitinkinkite, kad naudojate prie gaminio pridėtą maitinimo laidą, bei prijunkite jį prie įžeminto elektros lizdo.
- Jei reikia kito maitinimo laido, susisiekite su vietiniu prekybos agentu arba apsilankykite mažmeninėje parduotuvėje.

Stovo aukščio reguliavimas

- 1 Ant stovo pagrindo sumontuotą monitorių nustatykite į vertikalią padėtį.
- 2 Būtinai abiem rankom laikykite ir reguliuokite monitorių.



ĮSPĖJIMAS

- Reguluodami ekrano aukštį, neuždėkite rankos ant stovo korpuso, kad nesusižeistumėte pirštų.

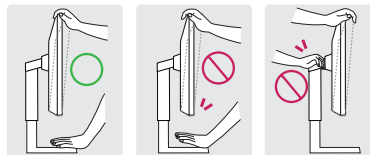
Kampo reguliavimas

- 1 Ant stovo pagrindo sumontuotą monitorių nustatykite į vertikalią padėtį.
- 2 Reguluokite ekrano kampą.

Ekranas gali būti pakreiptas į priekį ir atgal nuo -5° iki 15° kampu, kad būtų patogų jį žiūrėti.

ĮSPĖJIMAS

- Kad reguliuodami ekraną nesusižeistumėte pirštų, nelaikykite apatinės monitoriaus rėmo dalies, kaip parodyti toliau.
- Būkite atsargūs, nelieskite ir nespauskite ekrano, kai reguliuojate monitoriaus kampą.

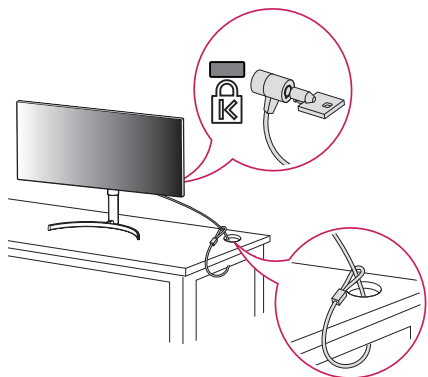


„Kensington“ užrakto naudojimas

„Kensington“ apsaugos sistemos jungtis yra monitoriaus apačioje.

Daugiau informacijos apie montavimą ir naudojimą rasite „Kensington“ užrakto vartotojo vadove arba interneto svetainėje <http://www.kensington.com>.

Naudodami „Kensington“ apsaugos sistemos kabelį monitorių prijunkite prie stalo.



! PASTABA

- Apsaugos sistema „Kensington“ yra atskirai užsakoma įranga. Papildomų priedų galite įsigyti daugumoje elektronikos parduotuvių.

Prie sienos montuojamo laikiklio montavimas

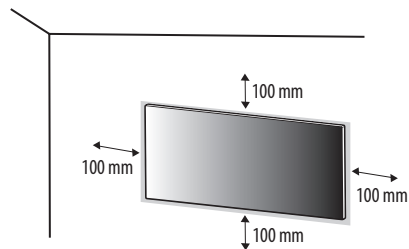
Šis monitorius atitinka prie sienos montuojamų laikiklių ar kitų suderinamų įrenginių specifikacijas.

! PASTABA

- Ant sienos montuojamas laikiklis yra parduodamas atskirai.
- Daugiau informacijos apie montavimą rasite ant sienos montuojamo laikiklio montavimo vadove.
- Prie sienos montuodami laikiklį pasistenkite nenaudoti per daug jėgos, nes taip galite pažeisti ekraną.
- Prieš montuodami monitorių ant sieninio montavimo laikiklio atjunkite stovą, atlikdami pirmiau apibūdintos stovo prijungimo procedūros veiksmus priešinga eilės tvarka.

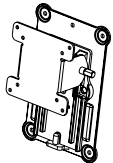
Montavimas ant sienos

Monitorių montuokite bent jau 100 mm atstumu nuo sienos ir palikite apie 100 mm tarpą ties kiekviena monitoriaus puse, kad būtų užtikrinta tinkama ventilacija. Detalias montavimo instrukcijas galite gauti vietinėje mažmeninės prekybos parduotuvėje. Pakreipiamo prie sienos montuojamo laikiklio montavimo ir nustatymo instrukcijas rasite vadove.



Norėdami montuoti monitorių prie sienos, pritvirtinkite prie sienos montuojamą laikiklį (užsakomas atskirai) prie monitoriaus galo.

Įsitikinkite, kad prie sienos montuojamas laikiklis tinkamai užsifiksavo prie monitoriaus ir sienos.

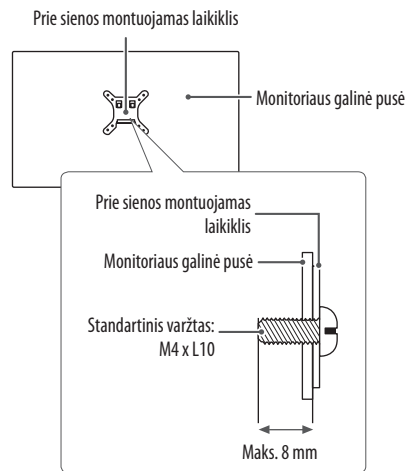
Tvirtinimo prie sienos sistema (mm)	100 x 100
Standartinis varžtas	M4 x L10
Varžtų skaičius	4
Prie sienos montuojamas laikiklis (užsakomas atskirai)	RW120 

! PASTABA

- VESA standarto neatitinkantys varžtai gali sugadinti gaminį ir jis gali nukristi. „LG Electronics“ neatsako už nelaimingus atsitikimus, kuriuos gali sąlygoti nestandartiniai varžtai.
- Prie sienos montuojamo laikiklio rinkinyje yra montavimo vadovas ir visos reikalingos detalės.
- Prie sienos montuojamas laikiklis yra užsakomas atskirai. Papildomų priedų galite įsigyti iš vietinio prekybos atstovo.
- Ant sienos montuojamo laikiklio varžtų ilgis gali skirtis. Jei naudosite ilgesnius nei standartinio ilgio varžtus, galite pažeisti gaminio vidų.
- Daugiau informacijos rasite prie sienos montuojamo laikiklio vartotojo vadove.

⚠ DĖMESIO

- Atjunkite maitinimo laidą prieš perkeldami arba montuodami monitorių, kad išvengtumėte elektros smūgio.
- Jei monitorių montuosite ant lubų ar kreivos sienos, monitorius gali nukristi ir sužeisti jus. Naudokite tik LG patvirtintą sieninį laikiklį ir kreipkitės į vietinį pardavėją arba kvalifikuotus meistrus.
- Jei varžtus veršite per stipriai, galite sugadinti monitorių. Garantija negalios tokiu būdu sugadintam gaminiui.
- Naudokite VESA standartą atitinkantį ant sienos montuojamą laikiklį ir varžtus. Gaminio garantija negalios apgadinimams, kuriuos sąlygos nederamų komponentų naudojimas ar netinkamas naudojimas.
- Matuojant nuo galinės monitoriaus pusės, kiekvieno įsukto varžto ilgis turi būti 8 mm arba mažesnis.



MONITORIAUS NAUDOJIMAS

- Šiame naudotojo vadove pateiktos iliustracijos gali skirtis nuo realaus gaminio.

Paspauskite valdymo mygtuką, pasirinkite **Settings (Nustatymai)** → **Input (Ivestis)** ir pasirinkite įvesties parinktį.

DĖMESIO

- Nespauskite ekrano per ilgai. Tai gali sukelti vaizdo iškraipymus.
- Nerodykite nejudančio vaizdo ekrane per ilgai. Tai gali sukelti vaizdo išlaidymą. Jei įmanoma, naudokite kompiuterio ekrano užsklandą.
- Kai maitinimo laidą jungiate į lizdą, naudokite žemintą (3 skylių) daugialypį lizdą arba žemintą elektros lizdą.
- Jei temperatūra yra žema, įjungtas monitorius gali blykčioti. Tai normalu.
- Kartais ekrane gali pasirodyti raudonų, žalių arba mėlynų taškelių. Tai normalu. Tai normalu.

Prisijungimas prie kompiuterio

- Šis monitorius palaiko „Plug and Play“* savaiminio įdiegimo funkciją.

* „Plug and Play“: Savaiminio įdiegimo funkcija leidžia prie kompiuterio pridėti įrenginį be jokių konfigūracijų ar rankinių būdų įdiegiamų tvarkyklių.

HDMI jungtis

Perduoda skaitmeninius vaizdo ir garso signalus iš kompiuterio į monitorių.

DĖMESIO

- Naudojant DVI į HDMI / DP („DisplayPort“) į HDMI kabelį galimos suderinamumo problemos.
- Naudokite sertifikuotą kabelį, ant kurio būtų HDMI logotipas. Jei nenaudosite sertifikuoto HDMI kabelio, ekranas gali nieko nerodyti arba gali įvykti ryšio klaida.
- Rekomenduojami HDMI kabelių tipai
 - Didelės spartos HDMI™/™ kabelis
 - Didelės spartos HDMI™/™ kabelis su ethernetu

„DisplayPort“ ekrano prievado jungtis

Perduoda skaitmeninius vaizdo ir garso signalus iš kompiuterio į monitorių.

PASTABA

- Gali nebūti vaizdo ar garso išvesties, priklausomai nuo kompiuterio DP („DisplayPort“) versijos.
- Būtinai naudokite suteiktą gaminio „DisplayPort“ kabelį. Kitu atveju gali sutrikti įrenginio veikimas.
- Jei naudojate „Mini DisplayPort“ išvesties grafikos plokštę, naudokite „Mini DP“ su DP („Mini DisplayPort“ su „DisplayPort“) jungiantį laidą arba jungtį, palaikančią „DisplayPort 1.4“. (Parduodama atskirai)

„Thunderbolt™ 3 (⚡) jungtis

Naudodami Thunderbolt™ 3 (⚡) prievadą, prie monitoriaus galite prijungti didelės raiškos ekraną arba didelio našumo duomenų įrenginį.

PASTABA

- Kiekvieno prievado maksimalus duomenų perdavimo greitis yra 40 Gb/s.
- Įsitinkinkite, kad naudojate sertifikuotą Thunderbolt™ 3 (⚡) kabelį. Kitu atveju gali sutrikti įrenginio veikimas.
- Thunderbolt™ 3 (⚡) palaiko tokios aplinkos kaip „Windows 10“ ir „Mac“ gaminiai.
- Atitinkamai su „Mac“ produktais gali nepalaikyti rekomenduojamos raiškos arba kai kurių funkcijų.

Prijungimas prie garso / vaizdo įrenginių

HDMI jungtis

Iš jūsų AV įrenginio HDMI į monitorių siunčia skaitmeninius vaizdo ir garso signalus.

! PASTABA

- Naudojant DVI į HDMI / DP („DisplayPort“) į HDMI kabelį galimos suderinamumo problemos.
- Naudokite sertifikuotą kabelį, ant kurio būtų HDMI logotipas. Jei nenaudosite sertifikuoto HDMI kabelio, ekranas gali nieko nerodyti arba gali įvykti ryšio klaida.
- Rekomenduojami HDMI kabelių tipai
 - Didelės spartos HDMI™ /™ kabelis
 - Didelės spartos HDMI™ /™ kabelis su ethernet

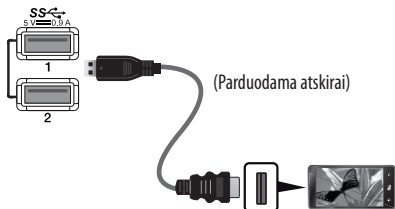
Išorinių įrenginių prijungimas

USB įrenginio prijungimas

Gaminio USB prievadas veikia kaip USB šakotuvas.

! PASTABA

- Prieš prijungiant produktą ir pradėdant naudoti rekomenduojama įdiegti visus „Windows“ naujinius, kad „Windows“ versija būtų naujausia.
- Išoriniai įrenginiai yra parduodami atskirai.
- Klaviatūra, pelė arba USB įrenginys gali būti prijungtas prie USB prievado.
- Įkrovimo greitis skiriasi priklausomai nuo įrenginio.



⚠ DĖMESIO

- Įspėjimai naudojant USB įrenginį
 - Gali būti neatpažintas USB įrenginys su įdiegta automatinio atpažinimo programa arba naudojantis savo paties tvarkyklę.
 - Kai kurie USB įrenginiai gali būti nepalaikomi arba gali veikti netinkamai.
 - Rekomenduojama naudoti USB šakotuvą arba kietojo disko įrenginį su maitinimo šaltiniu. (Jei tiekiamo maitinimo nepakanka, USB įrenginys gali būti tinkamai neatpažįstamas.)

1 atvejis: „Thunderbolt™ 3 (⚡) įvestis

Išorinius įrenginius, prijungtus per USB įvesties prievadą, galima valdyti kompiuteriu.

Jei „Thunderbolt™ 3 (⚡) prievadu prijungto įrenginio meniu pakeisite įvestį, tuomet USB prievadu prijungtas įrenginys gali tinkamai neveikti.

[Naudokite „Thunderbolt“ kabelį]

Norėdami naudotis USB 3.0, prijunkite produkto „Thunderbolt“ kabelį prie savo kompiuterio.

USB Upstream meniu prie **General (Bendra)** nustatykite kaip **USB-C**.



2 atvejis: HDMI / DP („DisplayPort“) įvadas

Išorinius įrenginius, prijungtus per USB įvesties prievadą, galima valdyti kompiuteriu.

[Naudokite „USB C-A“ kabelį]

Norėdami naudoti USB 3.0, prijunkite produkto „USB C-A“ kabelį prie savo kompiuterio.

USB Upstream meniu prie **General (Bendra)** nustatykite kaip **USB-C**.

**[Naudokite „USB A-B“ kabelį]**

Norėdami naudoti USB 2.0, prijunkite USB A-B kabelį prie savo kompiuterio monitoriaus.

USB Upstream meniu prie **General (Bendra)** nustatykite kaip **USB-B**.

**Ausinių jungtis**

Ausinių prievadu išorinius įrenginius prijunkite prie monitoriaus.

! PASTABA

- Išoriniai įrenginiai yra parduodami atskirai.
- Ausinių ir garsiakalbių funkcijos gali būti apribotos, priklausomai nuo kompiuterio ir išorinio įrenginio garso nustatymų.
- Jeigu naudojate ausines kamputu kištukas, tai gali sukelti problemų prijungiant kitą išorinį įrenginį prie monitoriaus. Todėl rekomenduojam naudoti ausines su tiesus kištukas.



Kamputas kištukas



Tiesi
(rekomenduojama)

NAUDOTOJO NUSTATYMAI

! PASTABA

- Jūsų monitoriaus ekrane rodomas meniu (OSD meniu) gali šiek tiek skirtis nuo šiame vadove pateiktų paveikslėlių.

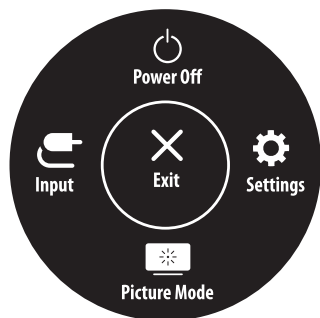
Pagrindinio meniu aktyvavimas



- 1 Paspauskite monitoriaus apačioje esantį valdymo mygtuką.
- 2 Valdymo mygtuką pastumkite į viršų / apačią ir į kairę / dešinę, kad nustatytumėte parinktį.
- 3 Norėdami išėiti iš pagrindinio meniu dar kartą spustelėkite valdymo mygtuką.

Mygtukas	Meniu Būsena	Aprašymas
	Pagrindinis meniu išjungtas	Ijungiamas pagrindinis meniu.
	Pagrindinis meniu įjungtas	Išeinama iš pagrindinio meniu. (Ilgiau nei 5 sekundes palaikę nuspaustą mygtuką išjungssite monitorių. Tokių būdu išjungti monitorių galite bet kuriuo metu, net kai yra įjungta OSD.)
	◀ Pagrindinis meniu išjungtas	Pritaiko monitoriaus garsumo lygį.
	◀ Pagrindinis meniu įjungtas	Įeinama į Input (Įvestis) funkciją.
	▶ Pagrindinis meniu išjungtas	Pritaiko monitoriaus garsumo lygį.
	▶ Pagrindinis meniu įjungtas	Ijungiamos Settings (Nustatymai) funkcijos.
	▲ Pagrindinis meniu išjungtas	Rodo dabartinės įvesties informaciją.
	▲ Pagrindinis meniu įjungtas	Išjungia monitorių.
	▼ Pagrindinis meniu išjungtas	Rodo dabartinės įvesties informaciją.
	▼ Pagrindinis meniu įjungtas	Ijungiamas Picture Mode (Vaizdo režimas) funkcija.

Pagrindinio meniu funkcijos



Pagrindinis meniu	Aprašymas
Input (Įvestis)	Nustatomas įvesties režimas.
Power Off (Maitinimo išjungimas)	Išjungia monitorių.
Settings (Nustatymai)	Konfigūruojami ekrano nustatymai.
Picture Mode (Vaizdo režimas)	Nustatomas vaizdo režimas.
Exit (Išeiti)	Išeinama iš pagrindinio meniu.

Meniu nustatymai

- 1 Norėdami peržiūrėti OSD meniu, paspauskite valdymo mygtuką monitoriaus apačioje ir įveskite meniu **Settings (Nustatymai)**.
- 2 Valdymo mygtuką pastumkite į viršų / apačią ir į kairę / dešinę, kad nustatytumėte parinktį.
- 3 Norėdami grįžti į ankstesnį meniu arba nustatyti kitus meniu elementus, spustelėkite valdymo mygtuko ◀ piktogramą arba paspauskite (⌂).
- 4 Jei norite išeiti iš OSD meniu, spauskite valdymo mygtuko ◀ piktogramą, kol išeisite.



Quick Settings



Input



Picture



General

! PASTABA

- : Įjungta
- : Išjungta

Quick Settings (Spartieji nustatymai)

Settings (Nustatymai) > Quick Settings (Spartieji nustatymai)	Aprašymas
Brightness (Ryškumas)	Sureguliuoja ekrano kontrastą ir šviesumą.
Contrast (Kontrastas)	
Auto Brightness (Automatinis ryškumas)	Automatiškai optimizuoja ryškumą pagal aplinkos apšvietimo lygį.
Volume (Garsumas)	Reguliuojamas garsumas.
	<p>! PASTABA</p> <ul style="list-style-type: none"> Galite koreguoti Mute (Nutildyti) / Unmute (Ijungti garsą) perkėlę valdymo svirties mygtuką į ▼ garsumo meniu.

Input (Įvestis)

Settings (Nustatymai) > Input (Įvestis)	Aprašymas	
Input List (Įvesčių sąrašas)	Parenkamas įvesties režimas.	
Aspect Ratio (Vaizdo formatas)	Reguliuojamas ekrano vaizdo formatas.	
	Full Wide (Visas plotis)	Vaizdo įrašai rodomi plačiame ekrane, nepriklausomai nuo vaizdo įrašų signalo įvesties.
	Original (Originalus)	Rodo vaizdą pagal įvesties vaizdo signalo vaizdo formatą.
	Just Scan (Tik nuskaitymas)	Vaizdo formatas nereguliuojamas pagal originalą.
	Cinema 1 (Kinas 1)	Padidina ekrano vaizdo formatą iki 21:9.
Cinema 2 (Kinas 2)	Padidina ekrano vaizdo formatą iki 21:9, įskaitant juodą titrams skirtą juostą apačioje.	
PBP	Rodo dviejų įvesties režimų ekranus viename monitoriuje.	
Main/Sub Screen Change (Pagrindinio / antrinio ekrano keitimas)	Perjungama tarp pagrindinio ekrano ir antrinio ekrano PBP režimu.	
Main/ Sub Sound Change (Pagrindinio / antrinio garso keitimas)	Perjungama tarp garso pagrindinio ekrano ir antrinio ekrano PBP režimu.	

Settings (Nustatymai) > Input (Įvestis)	Aprašymas					
Input List (Įvesčių sąrašas)	Rodo dvejų įvesties režimų ekranus viename monitoriuje.					
	Main Input List (Pagrindinis įvesčių sąrašas)	Galimų PBP derinių ieškokite lentelėje žemiau.				
	Sub Input List (Antrinis įvesčių sąrašas)					
	PBP jungtis		Antrinis ekranas (Dešinė)			
			HDMI 1	HDMI 2	DP	Thunderbolt™ 3 (⚡) / USB-C
	Pagrindinis ekranas (Kairė)	HDMI 1	-	○	○	○
HDMI 2		○	-	○	○	
DP		○	○	-	X	
Thunderbolt™ 3 (⚡) / USB-C		○	○	X	-	
Aspect Ratio (Vaizdo formatas)	Reguliuojamas ekrano vaizdo formatas.					
	Main Aspect Ratio (Pagrindinis vaizdo formatas)	Full Wide (Visas plotis)	Nepriklausomai nuo vaizdo signalo įvesties rodomas vaizdas, telpantis į PBP ekraną.			
		Original (Originalus)	PBP ekrane vaizdo signalo įvesties vaizdo formatu rodomas vaizdas.			
	Sub Aspect Ratio (Antrinis vaizdo formatas)	Full Wide (Visas plotis)	Nepriklausomai nuo vaizdo signalo įvesties rodomas vaizdas, telpantis į PBP ekraną.			
Original (Originalus)		PBP ekrane vaizdo signalo įvesties vaizdo formatu rodomas vaizdas.				
PBP	Jūs galite išjungti šią funkciją, tada vaizdai iš abiejų įvesties režimų bus rodomi vienu metu tame pačiame monitoriuje.					
Main/Sub Screen Change (Pagrindinio / antrinio ekrano keitimas)	Perjungiama tarp pagrindinio ekrano ir antrinio ekrano PBP režimu.					
Main/ Sub Sound Change (Pagrindinio / antrinio garso keitimas)	Perjungiama tarp garso pagrindinio ekrano ir antrinio ekrano PBP režimu.					

Picture (Vaizdas)

! PASTABA

- Galimas nustatyti režimas priklauso nuo **Picture Mode (Vaizdo režimo)** signalo.

[Vaizdo režimo SDR (ne HDR) signalas]

Settings (Nustatymai) > Picture (Vaizdas)	Aprašymas	
Picture Mode (Vaizdo režimas)	Custom (Individualus nustatymas)	Leidžia vartotojui keisti kiekvieną elementą.
	Vivid (Ryškus)	Padidina vaizdų kontrastingumą, ryškumą ir raiškumą ekrane.
	HDR Effect (HDR efektas)	Optimizuoja ekraną dideliu dinaminiam diapazonui.
	Reader (Skaitymas)	Ekrano vaizdas optimizuojamas dokumentų skaitymui. OSD meniu galite pašviesinti ekraną.
	Cinema (Kinas)	Optimizuoja ekraną vaizdo įrašo vaizdo efektams pagerinti.
	sRGB	Standartinė RGB spalvų erdvė monitoriui ir spausdintuvui.
	DCI-P3	Tinka žiūrėti skaitmeninius filmus.
	EBU	Standartinė, transliavimui skirta TV PAL spalvų erdvė.
	REC709	Standartinė, transliavimui skirta HDTV spalvų erdvė.
	SMPTE-C	Standartinė, transliavimui skirta TV NTSC spalvų erdvė.
	Color Weakness (Negebėjimas skirti spalvas)	Šis režimas skirtas vartotojams, kurie negali raudonos atskirti nuo žalios. Vartotojai, kurie sunkiai atpažįsta spalvas, gali lengvai atskirti šias dvi spalvas.
	Calibration 1 (1 kalibravimas)	Nustato vėliausią sukalibruotą ekraną.
	Calibration 2 (2 kalibravimas)	Nustato pirmiau sukalibruotą ekraną.
	! PASTABA	

- Jei **Picture mode (Vaizdo režimas)** yra pakeičiamas DP (DisplayPort) įvestyje, ekranas gali mirksėti arba kompiuterio ekrano raiška gali būti paveikta.
- Calibration 2 (2 kalibravimas)**: Įdiegus LG Calibration Studio įsijungs šis meniu.

[Vaizdo režimo HDR signalas]

Settings (Nustatymai) > Picture (Vaizdas)	Aprašymas	
Picture Mode (Vaizdo režimas)	Custom (Individualus nustatymas)	Leidžia vartotojui keisti kiekvieną elementą.
	Vivid (Ryškus)	Optimizuotas ryškioms HDR spalvoms ekranas.
	Standard (Standartinis)	Ekranas optimizuotas pagal HDR standartą.
	Cinema (Kinas)	Optimizuoja ekraną HDR vaizdo įrašams.
Picture Mode (Vaizdo režimas)	<p>! PASTABA</p>	
	<ul style="list-style-type: none"> • HDR turinys gali būti neatvaizduojamas teisingai, priklausomai nuo „Windows 10“ operacinės sistemos nustatymų, patikrinkite HDR įjungimo / išjungimo nustatymus „Windows“ sistemoje. • Kai HDR funkcija yra įjungta, simbolių ar vaizdo kokybė gali būti prasta, tai priklauso nuo grafinės plokštės galingumo. • Kai HDR funkcija yra įjungta, perjungiant monitoriaus įvadą arba įjungiant / išjungiant maitinimą ekrane vaizdas gali mirgėti ar trūkčioti, tai priklauso nuo grafinės plokštės galingumo. 	

Settings (Nustatymai) > Picture (Vaizdas)	Aprašymas		
Picture Adjust (Vaizdo reguliavimas)	Brightness (Ryškus)	Sureguliuoja ekrano kontrastą ir šviesumą.	
	Contrast (Kontrastas)		
	Auto Brightness (Automatinis ryškumas)	Automatiškai optimizuoja ryškumą pagal aplinkos apšvietimo lygį.	
	Sharpness (Aštrumas)	Reguliuojamas ekrano ryškumas.	
	SUPER RESOLUTION+	High (Aukštas)	Optimizuoja ekraną ryškiausiems atvaizdams. Geriausiai tinka didelės raiškos vaizdo įrašams ar žaidimams.
		Middle (Vidutinis)	Optimizuoja ekraną patogiai peržiūrai, kai atvaizdai rodomi per vidurį, tarp žemo ir aukšto režimų. Geriausiai tinka UCC arba SD vaizdo įrašams.
		Low (Žemas)	Optimizuoja ekraną paprastiems atvaizdams. Geriausiai tinka nuotraukoms ar atvaizdams su nedideliu judėjimu.
		Off (Išjungta)	Rodo dažniausią nustatymą. Išjungia nustatymą SUPER RESOLUTION+ .
		<p>! PASTABA</p> <ul style="list-style-type: none"> Kadangi ši funkcija padidina prastos raiškos vaizdo ryškumą, nerekomenduojama jos naudoti įprastam tekstui arba darbalaukio piktogramoms. Tai padarius galima bereikalingai aukštas ryškumas. 	
	Black Level (Tamsumo lygis)	Nustato poslinkio lygį	
		<ul style="list-style-type: none"> Poslinkis: tai nuoroda vaizdo signalui, nurodanti tamsiausių spalvą, kokią gali rodyti monitorius. 	
		High (Aukštas)	Išlaikomas dabartinis ekrano kontrasto santykis.
Low (Žemas)	Sumažinamas juodos spalvos kiekis ir padidinamas baltos spalvos kiekis dabartiniame ekrano kontrasto santykiyje.		
DFC	Automatiškai pagal ekraną reguliuojamas šviesumas.		
Uniformity (vienodumas)	Reguliuoja vaizdo vienodumą.		
	<p>! PASTABA</p> <ul style="list-style-type: none"> Uniformity (vienodumas) meniu yra suaktyvinamas tik tai Custom (Individualus nustatymas) režimu. Įjungus Uniformity (vienodumas) funkciją gali sumažėti bendrasis vaizdo ryškumas. 		

Settings (Nustatymai) > Picture (Vaizdas)	Aprašymas			
Color Adjust (Spalvos reguliavimas)	Gamma	Mode 1 (1 režimas), Mode 2 (2 režimas), Mode 3 (3 režimas)	Kuo aukštesnė gamos vertė, tuo tamsesnis vaizdas. Kuo mažesnė gamos vertė, tuo vaizdas šviesesnis.	
		Mode 4 (4 režimas)	Jei gamos nustatymų koreguoti nereikia, pasirinkite Mode 4 (4 režimas) .	
	Color Temp (Spalvų temp.)	Nustatykite savo norimą spalvų temperatūrą.		
		Custom (Individualus nustatymas)	Vartotojas gali reguliuoti raudoną, žalią arba mėlyną spalvą pagal poreikį.	
		6500K	Nustato rausvo tono ekrano spalvas.	
		7500K	Nustato ekrano spalvą tarp raudono ir mėlyno tono.	
		9300K	Nustato mėlso tono ekrano spalvas.	
	Manual (rankinis nustatymas)	Reguliuoja spalvų temperatūrą kas 500K. (Atkreipkite dėmesį, kad 9300K palaiko geriau nei 9500K.)		
	Red (Raudona)/Green (Žalia)/Blue (Mėlyna)	Galite pakeisti vaizdo spalvas naudodami raudoną, žalią ir mėlyną spalvas.		
	Six Color (Šešios spalvos)	Galima keisti spalvas pagal kliento reikalavimus keičiant šešių spalvų (raudonos, žalios, mėlynos, žalsvai mėlynos, rausvai raudonos ir geltonos) sodrumą ir išsaugant nustatymus.		
Hue (Atspalvis)		Reguliuojamas ekrano tonas.		
Saturation (Sodrumas)		Reguliuojamas ekrano spalvų grynis. Kuo mažesnė vertė, tuo mažiau sodrios ir ryškesnės spalvos. Kuo aukštesnė vertė, tuo sodresnės ir tamsesnės spalvos.		
Response Time (Reakcijos laikas)	Remiantis ekrano greičiu, nustatomas rodomo vaizdo reakcijos laikas. Įprastoje aplinkoje rekomenduojama nustatyti Fast (Greitas) . Jei vaizdas keičiasi greitai, rekomenduojama nustatyti Faster (Greitesnis) . Nustačius Faster (Greitesnis) , vaizdas gali strigti.			
	Faster (Greitesnis)	Reakcijos laikas nustatomas į Faster (Greitesnis) .		
	Fast (Greitas)	Reakcijos laikas nustatomas į Fast (Greitas) .		
	Normal (Standartinis)	Reakcijos laikas nustatomas į Normal (Standartinis) .		
	Off (Išjungta)	Išjungiama funkcija.		
Picture Reset (Vaizdo atstatymas)	Do you want to reset your picture settings? (Ar norite atstatyti vaizdo nustatymus?)	No (Ne)	Atšaukia pasirinkimą.	
		Yes (Taip)	Grįžta į numatytuosius nustatymus.	

General (Bendra)

Settings (Nustatymai) > General (Bendra)	Aprašymas	
Language (Kalba)	Meniu ekrane nustato norimą kalbą.	
SMART ENERGY SAVING	Išlaikykite energiją naudodami apšvietimo kompensavimo algoritmą.	
	High (Aukštas)	Didelio efektyvumo SMART ENERGY SAVING funkcija taupo energiją.
	Low (Žemas)	Mažo efektyvumo SMART ENERGY SAVING funkcija taupo energiją.
	Off (Išjungta)	Išjungiamo funkcija.
	<p>! PASTABA</p> <ul style="list-style-type: none"> Energijos taupymo duomenų vertė gali skirtis, priklausomai nuo plokščių ir plokščių tiekėjų. Jei pasirinkta SMART ENERGY SAVING parinktis High (Didelis) arba Low (Mažas), monitoriaus ryškumas didinamas arba mažinamas, priklausomai nuo šaltinio. 	
Power LED (Maitinimo LED)	<p>Išjungiamas / išjungiamas maitinimo LED indikatorius monitoriaus apačioje.</p> <p>! PASTABA</p> <ul style="list-style-type: none"> Kai maitinimo LED funkcija automatiškai įjungiama, ji veikia taip: <ul style="list-style-type: none"> Ijungta: Balta Miego režimu (Parengties režimu): Mirksi baltai Išjungimo režimas: Išjungta 	
Automatic Standby (Automatinis budėjimas)	Funkcija, kuri ekrane neatliekant jokių veiksmų tam tikrą laiką, monitorių išjungia automatiškai. Galite nustatyti laikmačio automatinio išjungimo funkciją. (Off (Išjungta), 4 H (4 val.), 6 H (6 val.) ir 8 H (8 val.))	
DisplayPort Version (DisplayPort versija)	Nustatykite DisplayPort Version (Ekrano prievado versija) į tą pačią versiją kaip ir prijungtą išorinį įrenginį. (1.4, 1.2, ir 1.1) Norėdami naudoti HDR funkciją, pasirinkite 1.4 .	

Settings (Nustatymai) > General (Bendra)	Aprašymas			
HDMI ULTRA HD Deep Color	Jei prijungtas prietaisas palaiko „Deep Color“ nustatymus, atvaizduojami vaizdai yra ryškesni.			
	4 K prie 60 Hz palaikomas formatas (HDMI ULTRA HD Deep Color : J.)			
	Skiriamoji geba	Kadrų dažnis (Hz)	Spalvų skaičius / spalvinė atranka	
			8 bit	10 bit
	3 840 x 2 160		YCbCr 4:2:0	
			YCbCr 4:2:2	
			YCbCr 4:4:4	-
RGB			-	
<p>! PASTABA</p> <ul style="list-style-type: none"> Norėdami naudoti parinktį „HDMI ULTRA HD Deep Color“, pasirinkite nustatymą „On“ (Ijungta). Jei prijungtas ekranas nepalaiko funkcijos „Deep Color“ (Gilios spalvos), ekranas arba garsas gali tinkamai neveikti. Tokiu atveju šią funkciją išjunkite. HDMI ULTRA HD Deep Color parinktį galite atskirai nustatyti kiekvienam HDMI prievadui. 				
Local Dimming (Vietinis pritemdymas)	Maksimaliai padidina kontrastą, padidinant šviesių ekrano vietų šviesumą ir tamsių ekrano vietų tamsumą.			
	<p>! PASTABA</p> <ul style="list-style-type: none"> Suaktyvinus parinktį Off (Išjungta), gali būti suvartojama daugiau energijos. 			
	Off (Išjungta)	Išjungiamą funkcija.		
	On (Ijungta)	Ijungia funkciją Local Dimming (Vietinis pritemdymas) .		
Auto (Automatiškai)	Automatiškai pagal ekraną reguliuoja kontrastingumą dideliame dinaminiam diapazonui.			
Buzzer (Zirzeklis)	Ši funkcija leidžia nustatyti garsą, generuojamą iš zirzeklio, kai monitorius įjungiamas.			

Settings (Nustatymai) > General (Bendra)	Aprašymas		
OSD Lock (OSD užraktas)	Ši funkcija išjungia meniu konfigūravimo ir reguliavimo funkcijas.		
USB Upstream	Pasirenka USB aukštynkrypio srauto laido jungiamąjį prievadą naudoti su monitoriaus USB mazgu.		
	USB-C	USB Upstream veikia per „Thunderbolt™“ 3 (⚡) prievadą.	
	USB-B	USB Upstream veikia per USB UP prievadą.	
Information (Informacija)	Bus rodoma toliau pateikta informacija apie ekraną: Serial Number (Serijos numeris) , Total Power On Time (Bendras laikas, kai įjungta) , Resolution (Rezoliucija) .		
Reset to Initial Settings (Pradinių nustatymų nustatymas iš naujo)	Do you want to reset your settings? (Ar norite atstatyti nustatymus?)	No (Ne)	Atšaukia pasirinkimą.
		Yes (Taip)	Grįžta į numatytuosius nustatymus.

TRIKDŽIŲ ŠALINIMAS

Ekrane nieko nerodoma.	
Ar monitoriaus maitinimo laidas yra įjungtas?	<ul style="list-style-type: none"> • Patikrinkite, ar maitinimo laidas yra tinkamai įjungtas į elektros lizdą.
Ar maitinimo LED dega?	<ul style="list-style-type: none"> • Patikrinkite maitinimo laido jungtį ir paspauskite maitinimo mygtuką.
Ar yra įjungtas maitinimas ir maitinimo LED šviečia baltai?	<ul style="list-style-type: none"> • Patikrinkite, ar prijungta įvestis įjungta (Settings (Nustatymai) > Input (Ivestis)).
Ar parodomas pranešimas No signal (Signalo nėra) arba ekranas neatidaromas?	<ul style="list-style-type: none"> • Pranešimas rodomas, kaip tarp kompiuterio ir monitoriaus nėra signalo kabelio arba jis yra atjungtas. Patikrinkite kabelį ir iš naujo jį prijunkite. • Jei po pakartotinio signalinio kabelio prijungimo ekranas nerodomas, nustatykite jį, kaip apibūdinta toliau. <ul style="list-style-type: none"> - HDMI įėjimas: Pasirinkite HDMI ULTRA HD Deep Color nustatymą Išjungta monitoriaus General (Bendruosiuose) nustatymuose. - „DisplayPort“ įėjimas: Nustatykite monitoriaus General (Bendruosiuose) nustatymuose DisplayPort Version (Ekrano prievado versiją) į tą pačią versiją kaip ir prijungtą išorinį įrenginį.
Ar rodomas pranešimas Out of Range (Netinkamas diapazonas) ?	<ul style="list-style-type: none"> • Ši problema pasireiškia, jei kompiuterio (vaizdo plokštės) siunčiami signalai nepatenka į horizontalių arba vertikalų monitoriaus dažnio diapazoną. Perskaitykite šio vartotojo vadovo „Gaminio specifikacijos“ skyrių ir nustatykite atitinkamą dažnį.
Ar prijungtas PC palaiko „Thunderbolt™ 3“ (⚡), kai naudojamas „Thunderbolt“ laidas?	<ul style="list-style-type: none"> • Kompiuteriui, kuris palaiko tik USB-C išvestį, naudokite USB-C laidą (parduodamą atskirai). • Susisiekite su PC gamintoju ir įsitikinkite, ar kompiuteris palaiko „Thunderbolt™ 3“ (⚡).
Ekrane rodomas vaizdas yra nestabilus ir juda. / Monitoriuje rodomi vaizdai palieka šėšėlių atspindžius.	
Ar pasirinkote rekomenduojamą skiriamąją gebą?	<ul style="list-style-type: none"> • Jei pasirinkta HDMI 1 080i 60 / 50 Hz skiriamoji geba (persidengianti), ekranas gali mirksėti. Skiriamąją gebą pakeiskite į 1 080p arba į rekomenduojamą gebą. • Jei rekomenduojama (optimali) vaizdo plokštės skiriamoji geba nebus nustatyta, tekstas gali susilieti, ekranas gali būti pritemęs, vaizdas ekrane gali būti nukirstas arba netinkamai sulygiuotas. • Nustatymo metodai gali skirtis priklausomai nuo kompiuterio ar operacinės sistemos, todėl kai kurios skiriamosios gebos gali neveikti, priklausomai nuo vaizdo plokštės veikimo. Tokiu atveju kreipkitės pagalbos į kompiuterio ar vaizdo plokštės gamintoją.
Ar vaizdas lieka užstrigęs, net jei monitorių išjungiate?	<ul style="list-style-type: none"> • Jei ekrane ilgą laiką rodomas vienas vaizdas, galima sugadinti monitorių ir vaizdas bus užlaikomas. • Naudokite ekrano užsklandą, kad pailgintumėte monitoriaus veikimo laiką.
Ar ekrane matomos dėmės?	<ul style="list-style-type: none"> • Naudojant monitorių ekrane gali atsirasti keistų dėmių (raudonų, žalių, mėlynų, baltų ar juodų). Tai normalu LCD ekranams. Tai nėra gedimas ir nėra susiję su monitoriaus veikimu.

Kai kurios funkcijos yra išjungtos.	
Ar paspaudę Meniu mygtuką negalite pasirinkti kai kurių funkcijų?	<ul style="list-style-type: none"> • OSD yra užrakintas. Išjungiamas OSD Lock (OSD užraktas) skiltyje General (Bendra).
Ar rodomas pranešimas „Neatpažįstamas monitorius, aptiktas „Plug and Play“ (VESA DDC) monitorius“?	
Ar įdiegėte ekrano tvarkyklę?	<ul style="list-style-type: none"> • Įdiekite ekrano tvarkyklę iš mūsų svetainės: http://www.lg.com. • Įsitinkinkite, kad vaizdo plokštė palaiko Plug and Play funkciją.
Iš ausinių prievado nesklinda garsas.	
Ar vaizdai rodomi be garso?	<ul style="list-style-type: none"> • Įsitinkinkite, kad ausinių prievado jungtys yra tinkamai pagamintos. • Pamėginkite padidinti garsumą valdymo mygtuku. • Nustatykite kompiuterio garso išvestį į naudojamą monitorių: (Nustatymas gali skirti priklausomai nuo naudojamos operacinės sistemos.)
4K / 5K skiriamosios gebos pasirinkti negalima.	
Ar patikrinote kabelio prijungimą?	<ul style="list-style-type: none"> • Patikrinkite, ar tinkamai prijungtas kabelis. • Rekomenduojame naudoti priedus, pateikiamus su produktu.
Ar skiriamoji geba ir kadro atnaujinimo dažnis nustatyti tinkamai?	<ul style="list-style-type: none"> • Nustatykite tinkamą skiriamąją gebą ir kadro atnaujinimo dažnį kompiuterio ekrano skiriamosios gebos nustatymuose arba žaidėjo parinkčių meniu.
Ar prijungtas išorinis prietaisas palaiko 4K / 5K skiriamąją gebą?	<ul style="list-style-type: none"> • Ją galima pasirinkti tik išoriniuose prietaisuose, kurie palaiko 4K / 5K skiriamąją gebą. • Patikrinkite, ar prijungtas išorinis prietaisas palaiko 4K / 5K skiriamąją gebą.
Ar įjungta funkcija HDMI ULTRA HD Deep Color? (4K atveju)	<ul style="list-style-type: none"> • Pereikite į Settings (Nustatymai) > General (Bendruosiuose) > HDMI ULTRA HD Deep Color ir įjunkite funkciją.
Ar DisplayPort Version (Ekranų prievado versija) nustatėte į 1.4? (5K atveju)	<ul style="list-style-type: none"> • Pereikite į Settings (Nustatymai) > General (Bendruosiuose) > DisplayPort Version (Ekranų prievado versija) ir nustatykite 1.4 versiją.

GAMINIO SPECIFIKACIJOS

Spalvų sodrumas	Palaikomos 8 bitų / 10 bitų spalvos.		
Skiriamoji geba	HDMI	Maks. skiriamoji geba	3 840 x 2 160 esant 60 Hz
		Rekomenduojama skiriamoji geba	3 440 x 1 440 esant 60 Hz
	USB-C / „Thunderbolt“ [™] 3 (⚡) / DP	Maks. skiriamoji geba	5 120 x 2 160 esant 60 Hz
		Rekomenduojama skiriamoji geba	5 120 x 2 160 esant 60 Hz
Energijos šaltiniai	Galios vertinimas	100 ~ 240 V kint. sr., 50–60 Hz, 2,3 A	
	Energijos sąnaudos	Veikimo režimas: 80 W (įprastos)* Išjungimo režimas: ≤ 0,3 W	
Aplinkos sąlygos	Veikimo sąlygos	Temperatūra	Nuo 0 °C iki 40 °C
		Drėgmė	Mažesnė nei 80 proc.
	Sandėliavimo sąlygos	Temperatūra	Nuo -20 °C iki 60 °C
		Drėgmė	Mažesnė nei 85 proc.
Matmenys	Monitoriaus dydis (plotis x aukštis x gylis)		
	Su stovu	816,9 x 559,0 x 234,3 (mm)	
	Be stovo	816,9 x 359,8 x 57,1 (mm)	
Svoris (be pakuotės)	Su stovu	9,0 kg	
	Be stovo	7,7 kg	

Specifikacijos gali būti keičiamos be išankstinio pranešimo.

Simbolis ~ reiškia kintamąją srovę, o simbolis — — — reiškia nuolatinę srovę.

* Energijos sąnaudų veikimo režimas matuojamas pagal IGE bandymo standartą. (Visiškai baltos spalvos šablonas, maksimali rezoliucija)

* Energijos sąnaudų lygis gali skirtis priklausomai nuo veikimo sąlygų ir monitoriaus nustatymų.

Gamyklinis palaikymo režimas (iš anksto nustatytas režimas kompiuteryje)

HDMI

Iš anksto nustatytas režimas	Horizontalusis dažnis (kHz)	Vertikalusis dažnis (Hz)	Poliškumas (H / V)	Pastabos
640 x 480	31,469	59,94	-/-	
800 x 600	37,879	60,317	+/+	
1 024 x 768	48,363	60,0	-/-	
1 280 x 2 160	133,16	59,928	+/+	PBP (5:9)
1 920 x 1 080	67,50	60	+/+	
2 560 x 2 160	133,272	59,978	+/+	PBP (5:5)
3 440 x 1 440	73,68	49,99	+/-	
3 440 x 1 440	88,82	59,97	+/-	HDMI numatomas laikas
3 840 x 2 160	67,50	30	+/-	
3 840 x 2 160	135	60	+/+	

USB-C/„Thunderbolt™ 3 (⚡) / DP

Iš anksto nustatytas režimas	Horizontalusis dažnis (kHz)	Vertikalusis dažnis (Hz)	Poliškumas (H / V)	Pastabos
640 x 480	31,469	59,94	-/-	
800 x 600	37,879	60,317	+/+	
1 024 x 768	48,363	60,0	-/-	
1 280 x 2 160	133,16	59,928	+/+	PBP (5:9)
1 920 x 1 080	67,50	60	+/+	
2 560 x 2 160	133,272	59,978	+/+	PBP (5:5)
3 440 x 1 440	73,68	49,99	+/-	
3 440 x 1 440	88,82	59,97	+/-	
3 840 x 2 160	65,688	29,981	+/-	
3 840 x 2 160	133,31	59,997	+/-	
5 120 x 2 160	65,72	30	+/-	
5 120 x 2 160	133,32	59,999	+/-	USB-C / Thunderbolt™ 3 (⚡) / DP numatomas laikas

HDMI sinchronizavimas (vaizdas)

Iš anksto nustatytas režimas	Horizontalusis dažnis (kHz)	Vertikalusis dažnis (Hz)
480p	31,5	60
720p	45	60
1 080p	67,5	60
2 160p	135	60



Gaminio modelis ir serijos numeris nurodyti ant gaminio galinės pusės ir ant šono.

Užsirašykite juos čia, jei kada nors prireiktų kreiptis į prižiūrintoją įmonę.

Modelis _____

Serijos nr. _____