



MANUAL DEL PROPIETARIO

Señalización digital LG

(MONITOR DE SEÑALIZACIÓN)

Lea atentamente este manual antes de poner en funcionamiento el equipo y consérvelo para futuras consultas.

65TR3BF-B 65TR3BF-I

75TR3BF-B 75TR3BF-I

86TR3BF-B 86TR3BF-I

TABLA DE CONTENIDO

PRECAUCIONES DE SEGURIDAD 3

- Precauciones en la instalación del producto.....3
- Precauciones relacionadas con el adaptador de ca y la alimentación eléctrica5
- Precauciones al mover el producto.....7
- Precauciones en el uso del producto7
- Montaje en la pared8

MONTAJE Y PREPARACIÓN 9

- Precaución para el uso del lápiz táctil.....9
- Componentes y botones.....10
- Instalación en una pared.....11

CONTROL REMOTO..... 13

CONEXIONES 15

- Conexión a una computadora.....15
- Conexión de un dispositivo externo15
- Uso de la lista de entradas17

SOLUCIÓN DE PROBLEMAS..... 18

ESPECIFICACIONES DEL PRODUCTO 22

LICENCIAS 26

ADVERTENCIA: Este equipo cumple con las especificaciones de la Clase A del estándar CISPR 32. En entornos domésticos, es posible que este equipo genere interferencia de radio.

PRECAUCIONES DE SEGURIDAD

Lea estas precauciones de seguridad atentamente antes de usar el producto.

ADVERTENCIA

Si ignora el mensaje de advertencia, puede sufrir lesiones graves, accidentes o la muerte.

PRECAUCIÓN

Si hace caso omiso a los mensajes de precaución, corre el riesgo de sufrir daños leves o dañar el producto.

ADVERTENCIA

- Solo para ambientes cerrados.

Precauciones en la instalación del producto

ADVERTENCIA

- Manténgalo alejado de fuentes de calor, como las estufas eléctricas.
 - Puede producirse descarga eléctrica, incendio, falla o deformación.
- Mantenga el material de embalaje contra la humedad y el embalaje de vinilo fuera del alcance de los niños.
 - El material contra la humedad es dañino si se ingiere. Si se ingiere por accidente, provoque el vómito en la persona y acuda al hospital más cercano. Además, el embalaje de vinilo puede provocar asfixia. Manténgalo fuera del alcance de los niños.
- No coloque objetos pesados ni se siente encima del producto.
 - Si el producto se cae o se golpea, usted puede resultar herido. Los niños deben prestar especial atención.
- Preste atención a los cables de señal o de alimentación que se encuentren en medio del paso.
 - Los transeúntes pueden tropezarse o caer, lo que puede provocar descarga eléctrica, incendio, falla del producto o lesiones.
- Instale el producto en un lugar limpio y seco.
 - El polvo y la humedad pueden provocar descarga eléctrica, incendio o daño en el producto.
- Si detecta olor a humo u otro tipo de olor, o escucha un sonido extraño, desenchufe el cable de alimentación y comuníquese con el centro de servicio.
 - Si continúa utilizando el producto sin tomar las medidas adecuadas, puede producirse descarga eléctrica o incendio.

- Si se le cae el producto o se rompe la caja, apáguelo y desenchufe el cable de alimentación.
 - Si continúa utilizando el producto sin tomar las medidas adecuadas, puede producirse descarga eléctrica o incendio. Comuníquese con el centro de servicio.
- No deje caer objetos encima ni golpee el producto. No arroje juguetes u objetos a la pantalla del producto.
 - Esto puede provocar lesiones en la persona, problemas en el producto y dañar la pantalla.
- No deje caer el producto cuando esté conectándolo con un dispositivo externo.
 - Esto podría causar lesiones o dañar el producto.
- Cuando lo conecte con un dispositivo de juego, mantenga una distancia de cuatro veces el tamaño diagonal de su pantalla.
 - Si el producto se cae por tener un cable corto, esto podría causar lesiones o dañar el producto.
- Dejar una imagen fija en la pantalla durante mucho tiempo podría dañar la pantalla y hacer que la imagen se marque en la pantalla. Para usar el producto durante un período prolongado, use un protector de pantalla en la computadora o utilice la función de prevención de imagen residual del producto, y cuando no esté en uso, apáguelo. La marca de imagen y los problemas relacionados no están cubiertos por la garantía de este producto.
- NO instale este producto en una pared donde haya un alto riesgo de exposición a aceite o niebla de aceite.
 - Esto puede dañar el producto y hacer que se caiga.



PRECAUCIÓN

- Asegúrese de que los orificios de ventilación del producto no estén bloqueados. Instale el producto en un lugar lo suficientemente amplio (a más de 100 mm de la pared).
 - Si instala el producto demasiado cerca de la pared, puede deformarse o incendiarse debido al calor interno.
- No bloquee el orificio de ventilación del producto con manteles o cortinas.
 - El producto puede deformarse o provocar un incendio debido al sobrecalentamiento interior.
- Instale el producto en un lugar estable y plano en el que no pueda caerse.
 - Si el producto se cae, puede romperse o usted puede resultar herido.
- Instale el producto alejado de la interferencia electromagnética.
- Mantenga el producto alejado de la luz solar directa.
 - El producto puede dañarse.
- Si instala el producto en un lugar que no cumpla con las condiciones recomendadas, podría ocasionar daños graves en la calidad de imagen, la vida útil y la apariencia del producto. Antes de hacer la instalación, verifique con LG o con un instalador calificado. Esta precaución aplica para lugares donde haya abundancia de polvo fino o niebla de aceite, se utilicen sustancias químicas, la temperatura sea muy alta o muy baja, la humedad sea muy alta o el producto vaya a permanecer encendido durante períodos prolongados (aeropuertos y estaciones de tren), el incumplimiento invalidará la garantía.
- No instale el producto en un área con poca ventilación (por ejemplo, en una estantería o armario) o en exteriores, y evite colocarlo sobre almohadones o alfombras.
- Además, no lo instale donde haya objetos que generen calor, como equipos de iluminación.

Precauciones relacionadas con el adaptador de ca y la alimentación eléctrica

ADVERTENCIA

- Si ingresa cualquier tipo de sustancia extraña o agua al producto (TV, monitor, cable de alimentación o adaptador de ca), desconecte inmediatamente el cable de alimentación y comuníquese con el centro de servicio.
 - En caso contrario, se podría ocasionar un incendio o una descarga eléctrica debido al daño del producto.
- No toque el cable de alimentación ni el adaptador de ca con las manos húmedas. Si los polos del enchufe están húmedos o tienen polvo, límpielos y séquelos antes de utilizarlos.
 - De lo contrario, podría ocasionar un incendio o una descarga eléctrica.
- Asegúrese de insertar completamente el cable de alimentación en el adaptador de ca
 - Si no está bien conectado, la mala conexión podría ocasionar un incendio o una descarga eléctrica.
- Asegúrese de utilizar los cables de alimentación y adaptadores de ca proporcionados o aprobados por LG Electronics, Inc.
 - El uso de productos no aprobados podría ocasionar un incendio o una descarga eléctrica.
- Cuando desenchufe el cable de alimentación, siempre tírelo desde el enchufe. No doble el cable de alimentación con fuerza excesiva.
 - El cable de corriente podría dañarse, lo cual puede producir descargas eléctricas o incendios.
- Tenga cuidado de no pisar ni colocar objetos pesados (aparatos electrónicos, ropa, etc.) sobre el cable de alimentación o el adaptador de ca. Tenga cuidado de no dañar el cable de alimentación ni el adaptador de ca con objetos afilados.
 - Los cables de alimentación dañados pueden ocasionar un incendio o una descarga eléctrica.
- Nunca desarme, repare ni modifique el cable de alimentación o el adaptador de ca.
 - Esto podría ocasionar un incendio o una descarga eléctrica.
- Asegúrese de enchufar el cable de alimentación a la conexión a tierra.
 - Puede electrocutarse o resultar herido.
- Utilice únicamente el voltaje especificado.
 - El producto puede dañarse o usted podría electrocutarse.
- En caso de truenos y relámpagos, jamás toque el cable de alimentación o el cable de señal, pues podría ser muy peligroso.
 - Puede provocar una descarga eléctrica.
- No conecte varios cables de extensión, electrodomésticos o estufas eléctricas a una sola toma de corriente. Utilice un tomacorriente con terminal de tierra diseñado para uso exclusivo con la computadora.
 - El sobrecalentamiento podría provocar un incendio.

- No toque el conector de alimentación con las manos mojadas. Además, si las clavijas del cable están mojadas o cubiertas de polvo, seque el conector de alimentación por completo o retire el polvo.
 - Puede electrocutarse debido al exceso de humedad.
- Si no va a utilizar el producto durante un período prolongado, desenchufe el cable de alimentación del producto.
 - El polvo sobre el producto puede provocar un incendio y el deterioro del aislamiento puede provocar fuga o descarga eléctrica o un incendio.
- Conecte el cable de alimentación por completo.
 - Si el cable de alimentación no se conecta por completo, puede generarse un incendio.
- No inserte un conductor (como un palillo de metal) en un extremo del cable de alimentación mientras el otro extremo esté conectado al terminal de entrada que se encuentra en la pared. Además, no toque el cable de alimentación inmediatamente después de enchufarlo al terminal de entrada de la pared.
 - Puede electrocutarse.
- El conector del aparato se utiliza como el dispositivo de desconexión.
- Asegúrese de que el dispositivo esté instalado cerca del tomacorriente de la pared al cual está conectado y que se acceda fácilmente al tomacorriente.
- Mientras la unidad esté conectada al tomacorriente de pared de ca no se desconectará de la fuente de alimentación de ca aunque el aparato esté apagado.



PRECAUCIÓN

- Asegúrese de mantener el tomacorriente, el adaptador de ca y los polos del enchufe libres de polvo y otras partículas.
 - Esto podría provocar un incendio.
- No desenchufe el cable de alimentación mientras el producto esté en uso.
 - Una descarga eléctrica puede dañar el producto.
- Utilice únicamente el cable de alimentación incluido con la unidad. Si utiliza otro cable de alimentación no proporcionado por el fabricante, asegúrese de que esté certificado según las normas nacionales correspondientes. Si el cable de alimentación tiene algún tipo de defecto, comuníquese con el fabricante o el proveedor de servicio de reparación autorizado más cercano para que lo reemplacen.

Precauciones al mover el producto

ADVERTENCIA

- Asegúrese de apagar el producto.
 - Puede electrocutarse o provocar daños en el producto.
- Asegúrese de quitar todos los cables antes de mover el producto.
 - Puede electrocutarse o provocar daños en el producto.
- Asegúrese de que el panel esté orientado hacia delante y sostenga el producto con ambas manos para moverlo. Si se le cae el producto, puede provocar descarga eléctrica o incendio. Comuníquese con un centro de servicio autorizado para solicitar la reparación.
- Asegúrese de que el aparato esté apagado, desenchufado y que no quede ningún cable conectado. Es posible que se necesiten 2 o más personas para trasladar los aparatos de gran tamaño. No ejerza presión sobre el panel frontal del aparato ni lo empuje.

PRECAUCIÓN

- No golpee el producto durante el traslado.
 - Puede electrocutarse o provocar daños en el producto.
- No deseche la caja de embalaje del producto. Utilícela para trasladarlo.

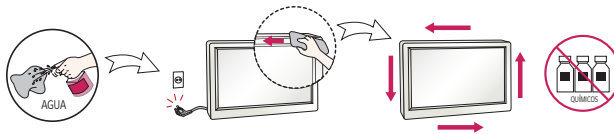
Precauciones en el uso del producto

ADVERTENCIA

- No desarme, repare o modifique el producto por su cuenta.
 - Puede provocar un incendio o descarga eléctrica.
 - Comuníquese con el centro de servicio para solicitar una verificación, calibración o reparación.
- Si la pantalla se va a dejar desatendida por un período prolongado, desconéctela del tomacorriente de la pared.
- Mantenga el producto alejado del agua.
 - Puede provocar un incendio o descarga eléctrica.
- No golpee ni raye la parte frontal ni los lados de la pantalla con objetos metálicos.
 - De lo contrario, podría dañar la pantalla.
- Evite las altas temperaturas y humedad.

! PRECAUCIÓN

- No coloque o almacene sustancias inflamables cerca del producto.
 - La manipulación negligente de sustancias inflamables implica un peligro de explosión o incendio.
- Al efectuar la limpieza, desenchufe el cable de alimentación y frote ligeramente con un paño suave para no rayar la superficie. No limpie con paño húmedo ni rocíe agua u otros líquidos directamente sobre el producto. Se puede producir una descarga eléctrica. (No utilice productos químicos como benceno, diluyente o alcohol.)
- Descanse de vez en cuando para proteger su vista.
- Mantenga el producto limpio todo el tiempo.
- Asuma una postura cómoda y natural cuando trabaje con un producto de modo de relajar los músculos.
- Cuando trabaje con un producto durante un tiempo prolongado, haga una pausa cada cierto tiempo.
- No ejerza demasiada presión sobre el panel con la mano o un objeto filoso, como un clavo, un lápiz o una lapicera, ni raye la superficie.
- Manténgase a una distancia apropiada del producto.
 - Su visión puede verse comprometida si mira el producto desde muy poca distancia.
- Configure la resolución apropiada y el reloj según la guía del usuario.
 - Su visión puede verse comprometida.
- Al limpiar el producto, utilice solo detergente autorizado. (No utilice benceno, diluyente o alcohol.)
 - El producto puede deformarse.
- No exponga el producto a goteos ni salpicaduras, y no coloque sobre el producto objetos que contengan líquido, como floreros, tazas, etc. (por ejemplo, en un estante sobre la unidad).
- No debe exponer las baterías al calor excesivo. Es decir, manténgalas lejos de la luz solar directa, chimeneas y estufas eléctricas.
- NO coloque baterías no recargables en el dispositivo de carga.
- Utilizar audífonos (auriculares) durante períodos prolongados o escucharlos a un volumen alto puede dañar su capacidad auditiva.
- Rocíe agua en un paño suave 2 a 4 veces y úselo para limpiar el marco frontal, frotando en una sola dirección. La humedad excesiva puede provocar manchas.



- No utilice productos con voltaje alto cerca del monitor. (por ejemplo, un eliminador de insectos eléctrico)
 - El monitor puede tener fallas de funcionamiento debido a una descarga eléctrica.

Montaje en la pared

- NO instale usted mismo este producto, pues podría lesionarse o dañar el producto. Comuníquese con personal de servicio autorizado por el fabricante.

MONTAJE Y PREPARACIÓN

PRECAUCIÓN

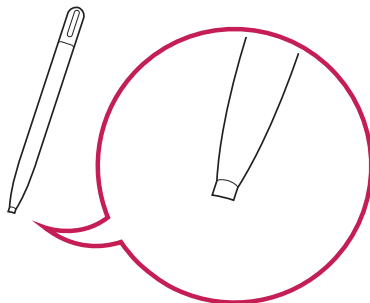
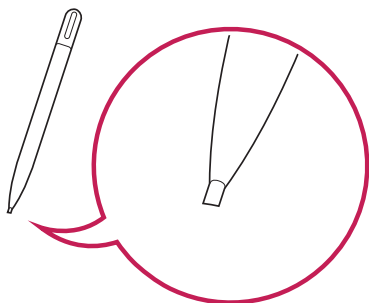
- Para garantizar la seguridad y el rendimiento del producto, use solo componentes originales.
- La garantía no cubre los daños o las lesiones que pueden ocurrir al usar componentes no originales.

NOTA

- Los accesorios incluidos con el producto pueden variar según el modelo o región.
- Es posible que cambien las especificaciones del producto o el contenido de este manual sin previo aviso debido a actualizaciones de las funciones del producto.
- La garantía no cubre ningún daño ocasionado por la utilización del producto en un ambiente con exceso de polvo.

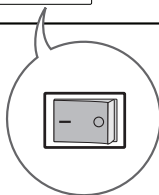
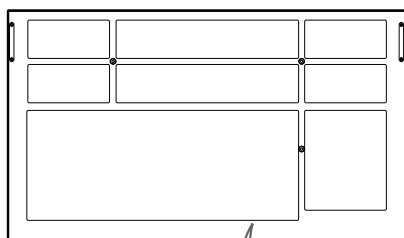
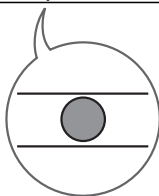
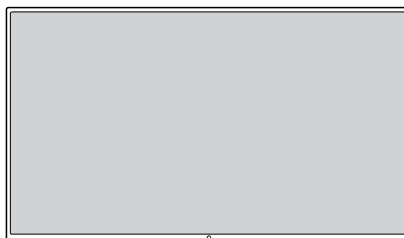
Precaución para el uso del lápiz táctil



Cuando el lápiz táctil esté gastado como se muestra en la imagen, sustitúyalo.



Componentes y botones

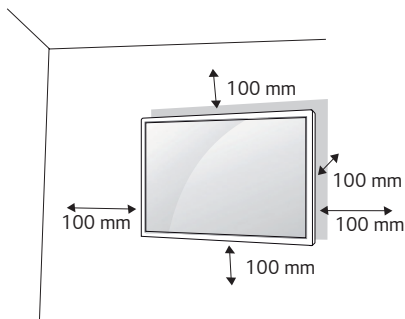
La imagen podría ser diferente dependiendo del modelo.



	ENCENDIDO	Enciende o apaga el aparato.
		

Instalación en una pared

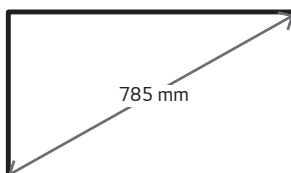
Para una ventilación adecuada, deje un espacio de 100 mm entre a cada lado del producto y la pared. Puede obtener instrucciones de instalación detalladas de su distribuidor; consulte la Guía configuración e instalación opcional del soporte de pared con inclinación.



Para instalar su monitor en una pared, coloque un soporte de pared (componente opcional) en la parte posterior del monitor:

Asegúrese de que el soporte de pared esté bien fijado al monitor y a la pared.

- 1 Utilice únicamente tornillos y soportes de pared que cumplan con las normas VESA.
 - 2 Los tornillos más largos que la dimensión estándar podrían dañar el interior del monitor.
 - 3 Un tornillo que no cumpla con la norma VESA podría dañar el producto y provocar la caída del monitor. LG Electronics no se hace responsable de accidentes relacionados con el uso de tornillos que no cumplen con la norma.
 - 4 Use la norma VESA, como se indica a continuación.
- 785 mm y más
 - * Tornillo de fijación: 8,0 mm de diámetro x 1,25 mm de paso x 14 mm de largo



 **PRECAUCIÓN**

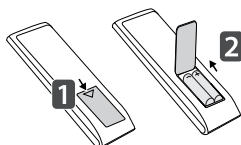
- Desconecte el cable de alimentación antes de mover o instalar el monitor para evitar el riesgo de descarga eléctrica.
- Si instala el monitor en el cielo raso o en una pared inclinada, podría caerse y provocar lesiones. Utilice un soporte de pared autorizado por LG y comuníquese con el distribuidor local o con personal técnico calificado para asistencia en la instalación.
- No ajuste excesivamente los tornillos, podría dañar el monitor y anular la garantía.
- Utilice únicamente tornillos y soportes de pared que cumplan con la norma VESA. La garantía no cubre daños ni lesiones provocados por el uso incorrecto del aparato o de accesorios no autorizados.

 **NOTA**

- El conjunto del soporte de pared incluye un manual de instalación y todas las piezas necesarias.
- El soporte de pared es opcional. Puede adquirir accesorios adicionales con el distribuidor local.
- La longitud de los tornillos necesarios puede variar según el soporte de pared. Asegúrese de utilizar el largo adecuado.
- Para obtener más información, consulte la guía que se incluye con el soporte de pared.

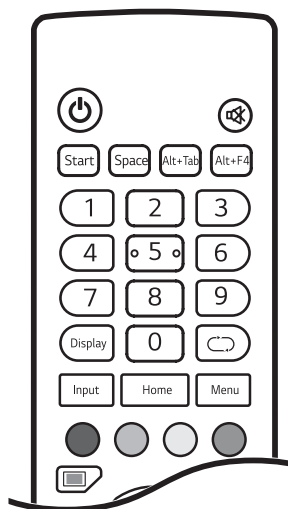
CONTROL REMOTO

Las descripciones que figuran en este manual se basan en los botones del control remoto. Lea atentamente este manual para usar el monitor correctamente. Para instalar las baterías, abra la tapa, coloque las 2 baterías (AAA de 1,5 Vcc) y haga coincidir los terminales \oplus y \ominus con la etiqueta que se encuentra dentro del compartimiento y cierre la tapa. Para extraer las baterías, realice los pasos de instalación de manera inversa. Las ilustraciones pueden verse diferentes a los accesorios reales.



⚠ PRECAUCIÓN

- No use baterías nuevas junto con otras usadas, ya que esto puede dañar el control remoto.
- Asegúrese de que el control remoto apunte hacia el sensor correspondiente del monitor.
- Algunas funciones del control remoto podrían no ser compatibles con algunos modelos.



⏻ (ENCENDIDO) Enciende o apaga el monitor.

🔇 (SILENCIO) Silencia todos los sonidos.

Start (Computadora incorporada) Funciona igual que la tecla Windows.

Space (Computadora incorporada) Funciona igual que la tecla Espacio.

Alt+Tab (Computadora incorporada) Funciona igual que las teclas Alt+Tab.

Alt+F4 (Computadora incorporada) Funciona igual que las teclas Alt+F4.

Botones numéricos Permiten ingresar caracteres numéricos, según la configuración.

Display Muestra en la pantalla las entradas externas aplicadas en ese momento.

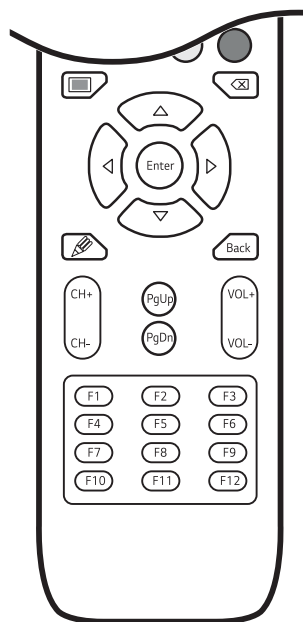
Input Muestra la ventana de configuración de la entrada externa.

Home Regresa a la pantalla predeterminada.

↻ La función no es compatible con este modelo.

Menu Muestra la ventana de configuración general.

- Activa o desactiva el botón de encendido o la función táctil del producto.
- Activa o desactiva el botón de encendido en la parte frontal del producto.
- Activa o desactiva la función táctil.
- Enciende o apaga la función para pausar la pantalla.



■ Enciende o apaga toda la pantalla.

◀ (Computadora incorporada) Funciona igual que la tecla Retroceso.

Botones de navegación Permiten desplazarse por los menús o las opciones.

Enter Permite seleccionar menús u opciones y confirmar su entrada.

✍ Enciende la función de notas.

Back Permite retroceder un paso en la función interactiva del usuario.

CH+/- Permite desplazarse por los programas/canales guardados.

PgUp Se desplaza a la parte superior de la pantalla.

PgDn Se desplaza a la parte inferior de la pantalla.

VOL+/- Ajusta el nivel del volumen.

Teclas de función (computadora incorporada) Funcionan del mismo modo que la tecla de Función.

CONEXIONES

Puede conectar varios dispositivos externos a su monitor. Cambie el modo de entrada y seleccione el dispositivo externo que desee conectar. Para obtener más información sobre cómo conectar dispositivos externos, consulte sus respectivos manuales de usuario.

Conexión a una computadora

Algunos de los cables no están incluidos. Este monitor admite la función Plug and Play*.

* Plug and Play: una función que permite que la computadora reconozca los dispositivos conectados por el usuario sin necesidad de configurar el dispositivo y sin intervención del usuario para el encendido.

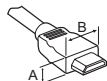
Conexión de un dispositivo externo

Algunos de los cables no están incluidos. Conecte un receptor de HD, reproductor de DVD o VCR al monitor y seleccione el modo de entrada apropiado.

Para la mejor calidad de imagen y audio, se recomienda conectar dispositivos externos al monitor utilizando cables HDMI.

! NOTA

- Para una mejor calidad de imagen, se recomienda utilizar el monitor con una conexión HDMI.
- Para cumplir con las especificaciones del producto, use un cable apantallado con núcleo de ferrita, como un cable HDMI.
- Si enciende el monitor cuando está frío, la pantalla puede parpadear. Esto es normal.
- Puede que aparezcan algunos puntos rojos, verdes o azules en la pantalla. Esto es normal.
- Use un cable HDMI®/™ de alta velocidad (de menos de 3 metros).
- Use un cable certificado que incluya el logotipo de HDMI. Si no utiliza un cable HDMI certificado, es posible que la pantalla no muestre imágenes o que ocurra un error de conexión.
- Tipos de cable HDMI recomendados
 - Cable HDMI®/™ de alta velocidad
 - Los cable HDMI®/™ de alta velocidad con Ethernet



HDMI : A ≤ 11,65 mm ; B ≤ 20,65 mm


USB : A ≤ 8,3 mm ; B ≤ 16 mm

- Si no puede escuchar ningún sonido en el modo HDMI, verifique la configuración de la computadora. Algunas computadoras requieren que cambie manualmente la salida de audio predeterminada a HDMI.
- Puede haber problemas de compatibilidad si utiliza el modo HDMI-PC.
- Asegúrese de que el cable de alimentación esté desconectado.
- Si conecta un dispositivo de juegos al monitor, utilice que se incluye con dicho dispositivo.
- Los contenidos del puerto de entrada HDMI no son compatibles con el puerto HDMI OUT. (El puerto HDMI OUT solo admite Android/VGA/USB).
- Una terminal específica de entrada externa y una terminal de salida de contacto están vinculadas. Si utiliza la terminal de salida de contacto, conecte las terminales entre sí.
 - HDMI1/HDMI2: Touch 1
 - HDMI3/VGA: Touch 2

! PRECAUCIÓN

- Conecte el cable de entrada de señal y ajústelo girando los tornillos en el sentido de las agujas del reloj.
- No presione la pantalla con los dedos por mucho tiempo, ya que puede generar una distorsión temporal de la pantalla.
- Evite colocar un objeto reflectante delante del dispositivo a una distancia de 50 cm o menos.
- Evite dejar una imagen fija en la pantalla por un período prolongado a fin de prevenir la retención de imagen. Use un protector de pantalla si es posible.
- Un dispositivo de comunicación inalámbrica cerca del monitor puede afectar la imagen.

Uso de la lista de entradas

Input → 

- Android → HDMI1 → HDMI2 → HDMI3 → VGA

* Para la entrada de la PC, se habilita solo cuando se conecta una computadora incorporada.

SOLUCIÓN DE PROBLEMAS

- » Es posible que cada modelo tenga puntos diferentes que revisar.
- » Para obtener información sobre la configuración de su PC, consulte la Ayuda de Windows.

Problemas relacionados con el uso

- No se enciende.
 - Verifique si el cable de alimentación se encuentra conectado correctamente al tomacorriente.
- Aparece el mensaje "Producto desconocido" cuando se conecta el producto.
 - Compruebe si el controlador de la tarjeta gráfica está instalado.
 - Consulte el manual de usuario de la tarjeta gráfica para verificar si es compatible con la función Plug and Play.

Problemas relacionados con el monitor (Video)

- Aparece un mensaje que dice "Sin señal" o "Formato inválido".
 - El cable de la señal no está conectado entre la PC y el producto, o la conexión del cable es inestable. Revise el cable de señal.
 - Acceda al menú de entrada para verificar la señal de entrada.
 - La señal desde la computadora (tarjeta gráfica) está fuera del rango de frecuencia vertical u horizontal del producto. Consulte las Especificaciones de este manual para ajustar el rango de frecuencia.
- La posición del monitor es incorrecta.
 - Verifique que el producto sea compatible con la frecuencia y la resolución de la tarjeta gráfica. Si la frecuencia excede el rango admitido, utilice los ajustes del PC, para ajustar la resolución al valor recomendado.
- La pantalla no se ve normal.
 - Conecte el cable de señal que coincida con la señal de entrada de la fuente.
- Las imágenes parpadean o se mueven en la pantalla.
 - Si enciende el monitor cuando está frío, es posible que la pantalla parpadee. Esto es normal.
 - Asegúrese de que la configuración actual de la resolución y de la frecuencia de la tarjeta gráfica sean compatibles con el monitor.

Problemas relacionados con el monitor (Color)

- La pantalla tiene mala resolución de color (16 colores).
 - Utilice los ajustes de PC para ajustar el color a 24 bits (color verdadero) o más.
- El color de la pantalla es inestable o monocromático.
 - Revise el estado de la conexión del cable de señal. O bien, vuelva a insertar la tarjeta gráfica de la computadora.
- Se ven manchas oscuras o brillantes en la pantalla.
 - Se pueden ver algunos píxeles (rojo, verde, azul, negro) en la pantalla debido a sus características únicas. No se debe al mal funcionamiento del producto.

Problemas relacionados con el sonido

- No funciona el audio.
 - Verifique si el cable del audio está conectado correctamente.
 - Ajuste el volumen del producto o del dispositivo externo.
 - Verifique si el sonido tiene la configuración correcta.
- El sonido es demasiado sordo.
 - Seleccione el sonido apropiado con el ecualizador.
- El sonido es demasiado bajo.
 - Ajuste el volumen del dispositivo externo.
- Para algunos modelos, deberá comprar parlantes externos por separado ya que no están incorporados.

Otros problemas

- La alimentación se apagó repentinamente.
 - Verifique si está configurado el "Tiempo de apagado automático".
 - Se interrumpió la alimentación. Verifique si el cable de alimentación del producto está bien conectado.
 - Revise la configuración del control de alimentación.

Tengo un problema con la respuesta táctil.

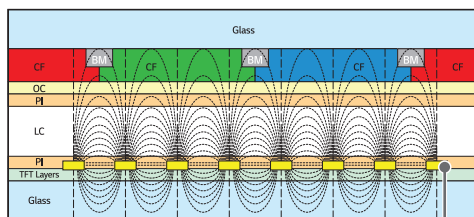
- No responde la función táctil.
 - Esto puede presentarse cuando está desconectado el cable USB que conecta la computadora con el monitor. Desconecte el cable USB y vuelva a conectarlo en 10 segundos.
 - Verifique que el cable de alimentación de la PC se encuentre bien conectado al tomacorriente y reiniciela.
 - Es posible que la función táctil no responda si el sistema no funciona debido a la inestabilidad de la red. Vuelva a conectar el cable LAN o reinicie la computadora.
 - Si la computadora y el monitor no están conectados con un cable de señal, la función táctil no responderá. Revise la conexión del cable de señal.
 - Es posible que la función táctil no responda si el monitor está apagado. Revise la alimentación del monitor.
 - Si no usa un tomacorriente con conexión a tierra puede provocar daños o errores en la pantalla táctil. Conecte siempre el cable de alimentación a un tomacorriente con conexión a tierra.
 - Revise si la pantalla está encendida.
 - Puede quebrarse u ocurrir un error táctil, como en el caso siguiente.
 - > Si toca la pantalla solo con la uña o la yema del dedo
 - > Si sostiene el lápiz táctil o cerca de la punta del lápiz táctil
 - > Si utiliza el lápiz táctil mientras lo presiona con fuerza en la pantalla
- La ubicación de un toque no concuerda con las coordenadas táctiles.
 - Esto puede producirse si la pantalla táctil no está calibrada correctamente. Cambie la configuración de la tablet PC.
- Se aplica un toque a un monitor distinto del previsto.
 - Esto puede producirse si el monitor no está configurado como el predeterminado cuando se utilizan varios monitores. Configure el monitor como el predeterminado.
 - Esto puede producirse si la pantalla táctil no está calibrada correctamente. Cambie la configuración de la tablet PC.
- No responde la función multitáctil.
 - Es posible que el contenido reproducido (p. ej. Flash Player, Paint, etc.) no sea compatible con puntos de contacto múltiples. Asegúrese de que utiliza un contenido que sea compatible con puntos de contacto múltiples.
 - Desconecte el cable USB y vuelva a conectarlo en 10 segundos.
 - Vuelva a ejecutar el contenido (p. ej. Flash Player, Paint, etc.).
 - Reinicie la computadora.
 - Es posible que la función táctil múltiple funcione de modo inestable en el borde de la pantalla táctil.
 - Si la distancia entre dos puntos de contacto es de 20 mm o menos, es posible que se produzca un error de función táctil.
- Una terminal específica de entrada externa y una terminal de salida de contacto están vinculadas. Si utiliza la terminal de salida de contacto, conecte las terminales entre sí.
 - HDMI1/HDMI2: Touch 1
 - HDMI3/VGA: Touch 2

Fijación de la imagen

- Aparece una imagen residual cuando el producto está apagado.
 - Si usa una imagen fija por un tiempo prolongado, los píxeles se pueden dañar. Use la función de protector de pantalla.
 - Cuando se muestra una imagen oscura en la pantalla luego de una imagen con alto contraste (blanco y negro o gris), podría fijarse la imagen. Esto es normal en los productos de pantalla.
- Cuando el panel LCD muestra una imagen constante durante un período prolongado puede ocasionar una diferencia de voltaje entre los electrodos que operan los cristales líquidos. Cuando la diferencia de voltaje entre los electrodos se va acumulando con el tiempo, los cristales líquidos tienden a permanecer alineados en una dirección. Durante este proceso, una imagen que fue mostrada previamente sigue visible. Este fenómeno es lo que se conoce como fijación de la imagen.
- La imagen no se fija cuando las imágenes cambian constantemente, pero sí podría ocurrir si se usa una imagen constante durante un período prolongado. Por lo tanto, es recomendable que siga las siguientes instrucciones para disminuir el riesgo de que se fije la imagen cuando utilice una imagen constante. Es recomendable que cambie la pantalla al menos una vez cada 12 horas; si lo hace con más frecuencia, se previene más eficazmente la fijación de la imagen.
- Condiciones de funcionamiento recomendadas
 - 1 Cambie el fondo de pantalla y los colores del tema con el mismo intervalo de tiempo.

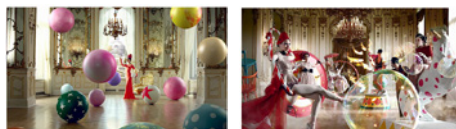


- Cuando cambie los colores, utilice colores complementarios para ayudar a evitar que se fije la imagen.



Capa de píxeles ITO o MoTi

- 2 Cambie la imagen con el mismo intervalo de tiempo.



Asegúrese de que los personajes o las imágenes antes de cambiar la imagen sigan en la misma ubicación luego de cambiarla.

ESPECIFICACIONES DEL PRODUCTO

Las especificaciones del producto a continuación pueden cambiar sin previo aviso debido a la actualización de las funciones del producto.

" ~ " se refiere a corriente alterna (ca) y " --- " se refiere a corriente continua (cc).

Pantalla LCD	Tipo de pantalla	Transistor de película fina (TFT) Pantalla de cristal líquido (LCD)
Señal de video	Resolución máxima	VGA: 1 920 x 1 080 a 60 Hz HDMI1/ HDMI2/ HDMI3: 3 840 x 2 160 a 60 Hz - Es posible que esto no sea compatible en algunos tipos de SO o tarjetas de video.
	Resolución recomendada	VGA: 1 920 x 1 080 a 60 Hz HDMI1/ HDMI2/ HDMI3: 3 840 x 2 160 a 60 Hz - Es posible que esto no sea compatible en algunos tipos de SO o tarjetas de video.
	Frecuencia horizontal	HDMI1/ HDMI2/ HDMI3: 30 kHz a 135 kHz VGA: 30 kHz a 80 kHz
	Frecuencia vertical	HDMI1/ HDMI2/ HDMI3: 30 Hz a 76 Hz VGA: 50 Hz a 76 Hz
	Sincronización	Sincronización separada/ Digital
Puertos de entrada/ Salida	HDMI IN 1, HDMI IN 2, HDMI IN 3, HDMI OUT, VGA IN, USB 3.0 IN, USB 2.0 IN, LAN, AUDIO IN/OUT, RS-232C IN, TOUCH USB, OPS, SPDIF	
Batería integrada	Aplicada	
Condiciones del ambiente	Temperatura de funcionamiento	De 0 °C a 40 °C
	Humedad de funcionamiento	Del 10 % al 80 %
	Temperatura de almacenamiento	De -20 °C a 60 °C
	Humedad de almacenamiento	Del 5 % al 85 %
Audio	Sensibilidad de entrada	0,5 Raíz cuadrático medio

* Pantalla táctil

SO (Sistema Operativo)	Windows 7/ 8/ 10/ WindowsXP/ Linux/ Mac/ Android (WindowsXP/ Linux/ Mac son compatibles con la función de un punto de contacto).	20 puntos
	Espacio entre contactos: 20 mm o más	

* Aplicable únicamente a modelos compatibles con altavoces

Audio	Salida de audio RMS	12 W + 12 W (Derecha + Izquierda)
	Sensibilidad de entrada	0,5 Raíz cuadrático medio
	Impedancia de altavoces	8 Ω

65TR3BF-B**65TR3BF-I**

Panel LCD	Distancia entre píxeles	0,372 mm (Horizontal) x 0,372 mm (Vertical)
Especificaciones eléctricas	Alimentación eléctrica	100 - 240 V ~ 50 / 60 Hz 3,5 A
	Consumo de potencia	Modo encendido: 145 W (Típico) Modo de espera: ≤ 0,5 W
Dimensiones (Ancho x Alto x Profundidad)/ Peso	1 488,4 mm x 896,7 mm x 85,8 mm/ 40 kg	

75TR3BF-B**75TR3BF-I**

Panel LCD	Distancia entre píxeles	0,4296 mm (Horizontal) x 0,4296 mm (Vertical)
Especificaciones eléctricas	Alimentación eléctrica	100 - 240 V ~ 50 / 60 Hz 4,0 A
	Consumo de potencia	Modo encendido: 175 W (Típico) Modo de espera: ≤ 0,5 W
Dimensiones (Ancho x Alto x Profundidad)/ Peso	1 709,4 mm x 1 020,1 mm x 85,8 mm/ 53 kg	

86TR3BF-B**86TR3BF-I**

Panel LCD	Distancia entre píxeles	0,4935 mm (Horizontal) x 0,4935 mm (Vertical)
Especificaciones eléctricas	Alimentación eléctrica	100 - 240 V ~ 50 / 60 Hz 5,5 A
	Consumo de potencia	Modo encendido: 365 W (Típico) Modo de espera: ≤ 0,5 W
Dimensiones (Ancho x Alto x Profundidad)/ Peso	1 957,1 mm x 1 159,8 mm x 85,8 mm/ 67 kg	

Modo compatible con VGA (PC)

Resolución (Píxeles)	Frecuencia horizontal (kHz)	Frecuencia vertical (Hz)	Nota
640 x 480	31,469	59,94	
800 x 600	37,879	60,317	
1 024 x 768	48,363	60,004	
1 280 x 768	47,396	59,99	
1 280 x 960	60	60	
1 280 x 1 024	63,981	60,002	
1 366 x 768	47,712	59,79	
1 440 x 900	55,469	59,9	
1 680 x 1 050	65,29	59,954	
1 920 x 1 080	67,5	60	

Modo compatible con HDMI/ OPS

Resolución (Píxeles)	Frecuencia horizontal (kHz)	Frecuencia vertical (Hz)	Nota
720(1 440) x 480 entrelazado/60 Hz	15,734	60	
480 progresivo/59 Hz	31,469	59,94	
480 progresivo/60 Hz	31,5	60	
576 entrelazado/50 Hz	15,625	50	
576 progresivo/50 Hz	31,25	50	
720 progresivo/60 Hz	45	60	
1 080 entrelazado/60 Hz	33,75	60	
1 080 entrelazado/59 Hz	33,716	59,94	
1 080 entrelazado/50 Hz	28,125	50	
1 080 progresivo/60 Hz	67,5	60	
1 080 progresivo/59 Hz	67,443	59,94	
1 080 progresivo/50 Hz	56,25	50	
1 080 progresivo/23 Hz	26,973	23,976	
1 080 progresivo/24 Hz	27	24	
1 080 progresivo/25 Hz	28,125	25	
1 080 progresivo/29 Hz	33,716	29,97	
1 080 progresivo/30 Hz	33,75	30	
3 840 x 2 160/24 Hz	54	23,982	
3 840 x 2 160/25 Hz	56,25	25	
3 840 x 2 160/30 Hz	67,5	30	
3 840 x 2 160/50 Hz	112,5	50	
3 840 x 2 160/60 Hz	135	60	

! NOTA

- Frecuencia vertical: La pantalla del producto funciona cambiando la imagen de la pantalla docenas de veces por segundo como una lámpara fluorescente. La frecuencia vertical o frecuencia de actualización es el número de veces por segundo que aparece la imagen. La unidad es Hz .
- Frecuencia horizontal: El intervalo horizontal es el tiempo que toma mostrar una línea horizontal. Cuando 1 se divide por el intervalo horizontal, el número de líneas horizontales que se muestra cada segundo se puede presentar como frecuencia horizontal. La unidad es kHz .

LICENCIAS

Las licencias compatibles pueden variar según el modelo. Para obtener más información sobre las licencias, visite www.lg.com.



Los términos HDMI y HDMI High-Definition Multimedia Interface, y el logotipo de HDMI son marcas comerciales o marcas comerciales registradas de HDMI Licensing Administrator, Inc. en los Estados Unidos y otros países.



El número de modelo y de serie del producto se encuentran en la parte posterior y en uno de los costados de este. Regístrelos a continuación por si alguna vez necesita recurrir al servicio técnico.

MODELO _____

N.º DE SERIE _____

Un ruido temporal es normal cuando se enciende o se apaga el dispositivo.