

ESPAÑOL

Especificación

Potencia nominal

- 23 Vcc 22 W

Adaptador de ca/cc

- Modelo : A702-230131W-M21
- Fabricante : Dongguan Aohai Technology Co.,Ltd.
- Entrada :100 - 240 V ~ 50 / 60 Hz Max. 1,0 A
- Salida : 23,0 V $\overline{\text{---}}$ 1,31 A

Dimensiones (An x Al x F): Aprox. 720,0 mm x 63,0 mm x 87,0 mm

Suministro de Alimentación de Bus (USB): 5 V $\overline{\text{---}}$ 500 mA

Amplificador (Potencia de salida raíz cuadrático medio total): 300 W

Especificación de Altavoz Activo

Requisitos de alimentación

- 120 V ~ 60 Hz

Potencia nominal

- 35 W

Software de Código Abierto

Para obtener el código fuente bajo GPL, LGPL, MPL y otras licencias de código abierto que tienen la obligación de divulgar el código fuente, que está contenido en este producto, y para acceder a todos los términos de la licencia, avisos sobre derechos de autor y otros documentos relevantes, favor de visitar <https://opensource.lge.com>.

LG Electronics también le proporcionará el código abierto en un CD-ROM por un costo que cubra los gastos de dicha distribución (como el costo del medio, del envío y de la manipulación) una vez realizado el pedido por correo electrónico a la dirección opensource@lge.com.

Esta oferta es válida para cualquier persona que reciba esta información por un período de tres años luego de nuestro último envío de este producto.

Aviso para México

La operación de este equipo está sujeta a las siguientes dos condiciones:

- (1) es posible que este equipo o dispositivo no cause interferencia perjudicial y,
- (2) este equipo o dispositivo debe aceptar cualquier interferencia, incluyendo la que pueda causar su operación no deseada.



GUIA RÁPIDA

BARRA DE SONIDO INALÁMBRICA

Lea atentamente estas instrucciones antes de operar su producto, y guárdelas para futuras consultas.

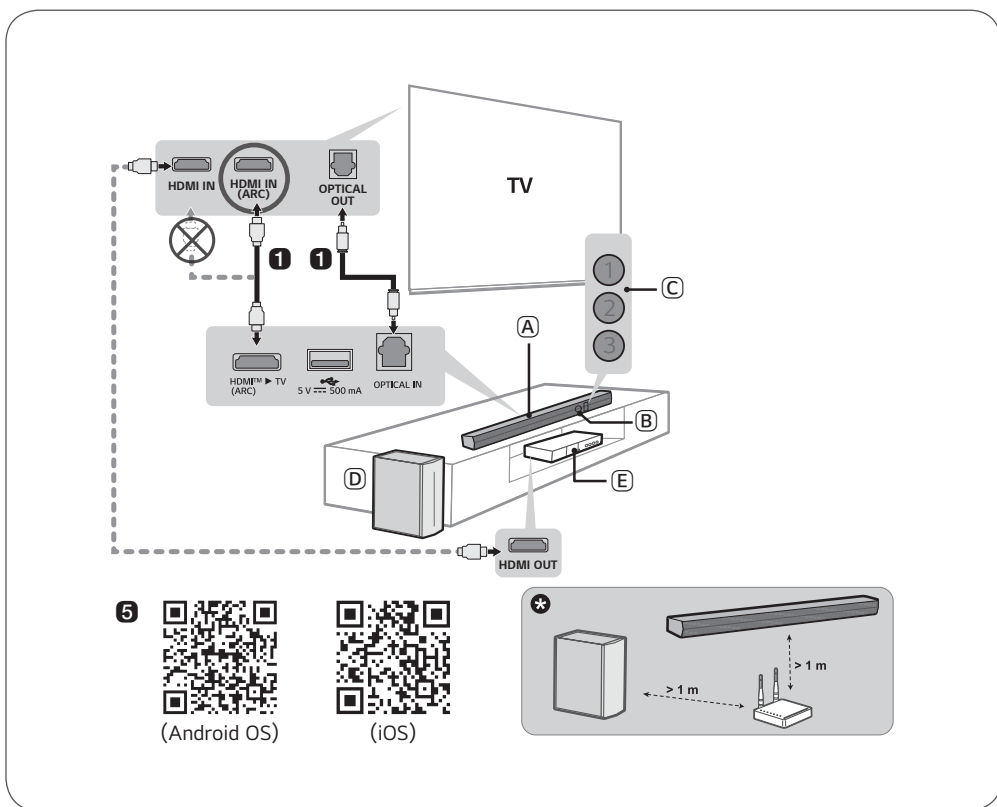
S40T

Sor Juana Inés de la Cruz No 555
Col. San Lorenzo Industrial
Tlalnepantla de Baz
Estado de México C.P. 54033
Tel. (55) 5321-1919
LG Electronics México S.A. de C.V.

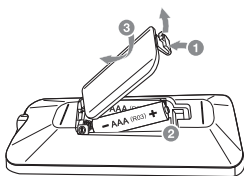


MFL05807514
2407_Rev02

www.lg.com/mx
Copyright © 2024-2025 LG Electronics Inc. Todos los derechos reservados.



Reemplazo de baterías



HDMI™
HIGH-DEFINITION MULTIMEDIA INTERFACE

ESPAÑOL Instalar y usar el producto

Lea detenidamente este manual antes de utilizar su equipo y consérvelo para referencias futuras. Para ver las instrucciones de las características avanzadas, visite <http://www.lg.com> o escanee el código QR y, luego, descargue el manual del propietario. Ciertos contenidos de este manual pueden no coincidir con los de su producto.



- (A) Barra de sonido
- (B) Receptor del control remoto
- (C) LED de estado (1)(2)(3)
- (D) Subwoofer inalámbrico - instálelo cerca de la barra de sonido.
- (E) Dispositivo externo - (reproductor de Blu-ray, videoconsola, etc.)

○ : Encendido / ● : Apagado / ◉ : Destellea

Parpadeo en rojo	Destellea en blanco	Blanco	Blanco	Morada
Encendido Apagado	Bluetooth preparado	Bluetooth	OPTICAL / HDMI ARC	USB

- 1** Conecte la barra de sonido al TV con un cable óptico o HDMI.
- 2** Si está usando un dispositivo externo (p. ej., decodificador, reproductor de Blu-ray, videoconsola, etc.), conéctelo a la televisión a través de un cable HDMI.
 - ⓘ Si es necesario, adquiera cables HDMI, un cable óptico o un cable de extensión USB para conectar la barra de sonido.
- 3** Conecte los dispositivos a la alimentación en el orden siguiente: subwoofer inalámbrico → barra de sonido. A continuación, encienda la barra de sonido. Cuando la conexión sea establecida automáticamente con la barra de sonido, el LED del subwoofer inalámbrico se encenderá en verde.
- 4** Conectar la unidad al smartphone por Bluetooth
 - 1** Toque el botón **Ajustes** (⚙️) en el smartphone y seleccione **Bluetooth**. Encienda la función **Bluetooth**. (○ Desactivado > ● Activado)
 - 2** Presione el botón de **Emparejamiento Bluetooth** (🔗). Luego de un momento, el LED1 y el LED2 parpadearán en blanco.
 - 3** Busque y presione el producto en su smartphone. El producto aparece como "LG S40T(XX)".
 - 4** Cuando el producto está conectado a su smartphone a través de **Bluetooth**, el LED1 y el LED2 se iluminan en blanco.
- 5** Conexión a la aplicación **LG ThinQ**
 - 1** Busque e instale la **aplicación LG ThinQ** en Google Play o App Store desde su smartphone.
 - 2** Para mayor información sobre su uso, seleccione [Ayuda] en [Ajustes].



Si el LED del subwoofer inalámbrico está iluminado en rojo, la barra de sonido no está conectada al subwoofer. En este caso, conéctelos en el orden siguiente.

- 1** Presione el botón **Encendido/Apagado** (⏻) en la barra de sonido para apagarla.
- 2** Presione el botón **PAIRING** de la parte trasera del subwoofer inalámbrico. Verifique si el LED parpadea en verde.
 - Si sigue viendo un LED rojo en el subwoofer inalámbrico, mantenga presionado el botón de la parte trasera del subwoofer de nuevo.
- 3** Presione el botón **Encendido/Apagado** (⏻) en la barra de sonido para encenderla.
- 4** Cuando la conexión esté establecida, verá una luz LED verde en el subwoofer inalámbrico.
- * Mantenga la barra de sonido y el subwoofer alejados de otros dispositivos (por ejemplo, router inalámbrico, horno microondas, etc.) a una distancia no inferior a 1 m para evitar interferencias inalámbricas.

- El diseño y las especificaciones están sujetos a cambios sin previo aviso.
- Google Play es una marca comercial de Google LLC.