



Printed in Korea

للإبدا بآقتراحاتكم , أرائكم و شكوايكم
من داخل الإمارات الرجاء الإتصال على [إل جي] ٨٠٠٥٤
من خارج الإمارات الرجاء الإتصال على موزع إل جي
المحلي او عن طريق الموقع الإلكتروني www.lg.com

مركز معلومات عملاء LG

128, Yeoui-daero, Yeongdeungpo-gu,
Seoul, 150-721 Korea







إنه من الطبيعي... الظواهر التالية تُعتبر طبيعية.

| الحل | حدوث | الضوضاء |
|--|---|-------------------------------|
| إنه صوت تمدد/انكماش الأجزاء المختلفة أو تشغيل أجهزة التحكم المختلفة وفقاً لتغير درجة الحرارة داخل الثلاجة. | عند سماع صوت "تاك" أو "توك" | |
| هذا هو تأثير تشغيل الضغط أو المروحة عند بدء أو إنهاء تشغيل الثلاجة. إنها نفس ظاهرة الصوت الصادر عند تشغيل أو إيقاف تشغيل محرك السيارة. | عند سماع صوت "ديروريك~" أو "دالكوك" أو "وونج" | |
| إنه صوت تغير حالة غاز التبريد في الفريزر/الثلاجة. عند تحول السائل إلى غاز، سوف تسمع صوت تدفق الماء. وعند تحول الغاز إلى سائل، سوف تسمع صوت "كيروريك". | عند سماع صوت "كيروريك" لتدفق الماء. | |
| هذا هو الصوت الصادر عند الانخفاض المؤقت للضغط الداخلي في حالة التبريد السريع للهواء الذي يدخل الثلاجة أو الفريزر. | عند سماع صوت رياح مثل "شوو" أو "شيك" بعد غلق الباب مباشرة | |
| في حالة تنصيب الثلاجة على أرضية خشبية أو على حائط خشبي، إذا في حالة عدم ضبط مستوى الثلاجة بالشكل الملائم، يمكن أن يكون الصوت مرتفعاً بسبب الاهتزاز. | عند سماع صوت اهتزاز | |
| عند تشغيل الثلاجة لأول مرة، سوف تعمل الثلاجة على سرعة عالية للتبريد السريع ويمكن أن يبدو الصوت أعلى. وعند انخفاض درجة الحرارة الداخلية إلى ما نون حد معين، سوف ينخفض مستوى الضوضاء. | عند سماع صوت مرتفع بعد تنصيب المنتج لأول مرة | |
| وفقاً للمقدمة أو سرعة غلق باب الثلاجة أو الفريزر، يمكن فتح الباب قليلاً ثم غلقه. انتبه لعدم غلق الباب بقوة زائدة. | عند فتح الباب قليلاً بعد غلق الباب | فتح الباب |
| هناك ربط بين الثلاجة والمجمد لتسهيل عملية دوران الهواء البارد بفعالية. إذا، عند غلق باب الثلاجة، يدخل الهواء الموجود بالثلاجة إلى المجمد. فيعمل على فتح باب المجمد. يرجى الاسترخاء حيث أن الباب غير مكسور. | عند غلق باب الثلاجة، يفتح باب المجمد ثم يغلق مرة أخرى. | |
| عند تدفق الهواء الخارجي على السطح الداخلي البارد للثلاجة، يمكن أن يتكون الثلج/قطرات الندى. يحدث ذلك بشكل أكثر سهولة على وجه الخصوص عند تكرار فتح وغلق باب الثلاجة بشكل أكبر. وأيضاً فإذا كان مستوى الرطوبة بمكان التنظيف عالياً أو خلال موسم الأمطار أو في أحد الأيام الممطرة، يمكن أن تتكون قطرات الندى على الجانب الخارجي من الثلاجة. تعتبر هذه الظاهرة طبيعية وهي تحدث خلال الطقس الرطب. امسحي قطرات الماء بقطعة قماش جافة. | عندما يكون الثلج أو قطرات الندى على الجانب الداخلي أو الخارجي للثلاجة | تكون الثلج/قطرات الندى |
| الأنابيب الساخنة مثبتة حول الجزء الأمامي من الثلاجة وعلى فاصل الفريزر والثلاجة لمنع تكون قطرات الندى. يمكن أن تكون الثلاجة أكثر سخونة بعد التنصيب أو خلال أوقات الصيف الحارة، لكن لا يمثل ذلك مشكلة ويمكن الأطمئنان. | عندما يسخن الجانب الأمامي من الثلاجة | درجة الحرارة |

| الحدوث | الاسباب المحتملة | الحل |
|---------------------------|---|---|
| الروائح الكريهة في الثلجة | لا بد من تنظيف الأجزاء الداخلية من الثلجة. | نظف الأجزاء الداخلية بـسفنجة والماء الدافئ وصودا الخبز. |
| | الطعام ذو الرائحة الشديدة محفوظ في الثلجة. | غطي الطعام بإحكام. |
| | بعض الأوعية والأوراق الملفوفة تنشئ الروائح الكريهة. | استخدم وعاء اخر أو أنواع أخرى من الاوراق الملفوفة. |
| فتح/إغلاق البابين/الدولاب | لا يغلق الباب (البابين) | انقل الأطعمة التي تعيق إغلاق الباب. |
| | لا يغلق الباب (البابين). (متابع) | الباب مغلق بصعوبة بحيث يفتح الباب الأخر قليلا. |
| | | جهاز الثلجة غير مستوي. يهز الجهاز على الأرض عندما يتحرك قليلا. |
| | | الأرض غير مستوية أو ضعيفة. يهز الجهاز على الأرض عندما يتحرك قليلا. |
| | | جهاز الثلجة يلامس الجدار أو الكابينات. |
| | | تأكد من استواء الأرض وإمكانية تحمل ثقل الثلجة. اتصل بالنجار لإصلاح فتحات أو شقوق الأرض. |
| الدولاب صعب في نقله | | حرك الثلجة أو انقله. |
| | | احفظ أقل كمية من الأطعمة في الدولاب. |
| | الممرات التي ينزلق الدولاب عليها وسخة. | نظف الدولاب والممرات. |

| الحل | الاسباب المحتملة | حدوث |
|---|--|--|
| | | الصوت والضجيج |
| مستوى الصوت العالي أمر طبيعي. | ثلاجات هذه الأيام لها سعة التخزين الكبيرة وتحافظ بدرجة الحرارة التساوية. | مستوى الصوت عال عند تشغيل جهاز الثلاجة. |
| هذا أمر طبيعي. ينخفض الصوت عند الاستمرار في تشغيل الجهاز. | يعمل جهاز الثلاجة على الضغط الأعلى أثناء البدء بالتشغيل. | مستوى الصوت عال عند تشغيل الضاغط. |
| تأكد من الأرض المستوية والثابتة والأرض تتحمل ثقل الثلاجة. | الأرض غير مستوية أو ضعيفة. جهاز الثلاجة يهز الأرض عند تحركه قليلا. | الاهتزاز أو الضجيج |
| ازل الأشياء. | تهتز الأشياء الموضوعة على أعلى الثلاجة. | |
| اهتزاز الأطباق القليل أمر طبيعي. انقل الأطباق قليلا. تأكد من استواء الثلاجة وتركيب الثلاجة على الأرض بثبات. | تهتز الأطباق الموجودة في الرفوف في جهاز الثلاجة. | |
| حرك جهاز الثلاجة وانقله. | جهاز الثلاجة ملامس بالجدار أو الكابينات. | |
| | | الماء/الرطوبة/الثلج داخل حجيرة التبريد |
| هذا أمر طبيعي. | الجو حار ورطب بحيث ترتفع نسبة تكوين الصقيع والسقوط المتقطع. | تجمع الرطوبة في الأسطح الداخلية لحجيرة التبريد. |
| راجع جزء المشكلة عن فتح/إغلاق البابين. | الباب مفتوح قليلا. | |
| افتح الباب مرات أقل. | الباب مفتوح كثيرا جدا أو لمدة طويلة جدا. | |
| هذا أمر طبيعي في الجو الرطب. اذا انخفضت الرطوبة، تتلاشى النداءة. | الجو رطب. | تتكون الرطوبة على الأسطح الخارجية للثلاجة أو بين البابين. |
| في هذه الحالة، اغلق الباب بإحكام. | الباب مفتوح قليلا بحيث يتلاقى الهواء البارد من داخل الثلاجة الهواء الدافئ من خارج الثلاجة. | |

| حدوث | الاسباب المحتملة | الحل |
|---|---|--|
| لا يعمل ضاغط الثلاجة | الثرموستات تبقي الثلاجة في درجة حرارة ثابتة. | هذا أمر طبيعي. يعمل جهاز الثلاجة ويتوقف عن العمل لكي يحتفظ بدرجة الحرارة الثابتة. |
| درجة الحرارة باردة جدا | | |
| درجة الحرارة في حجيبة التجميد منخفضة جدا ودرجة الحرارة في حجيبة التبريد مناسبة. | تم ضبط درجة الحرارة في حجيبة التجميد على المستوى المنخفض جدا. | اضبط درجة الحرارة فيها على وضعية الأدنى حتى تصل درجة الحرارة الى المستوى المناسب. |
| درجة الحرارة في حجيبة التبريد منخفضة جدا ودرجة الحرارة في حجيبة التجميد مناسبة. | تم ضبط درجة الحرارة في حجيبة التبريد على المستوى المنخفض جدا. | اضبط درجة الحرارة فيها على وضعية الأدنى . |
| تتجمد الأطعمة المحفوظة في الدواب. | تم ضبط درجة الحرارة في حجيبة التبريد على المستوى المنخفض جدا. | راجع الحل الأعلى. |
| تتجمد اللحوم المحفوظة في حجيبة الحفظ الطازج. | لا بد من حفظ اللحم في درجة الحرارة أقل من نقطة تجميد الماء (٣٢° ف، صفر° م) لمدة الحفظ الطازج على الحد الأقصى. | من الطبيعية تكون الثلج الناشئ من اللحم المحتوي على الرطوبة. |
| درجة الحرارة دافئة جدا | | |
| درجة الحرارة في حجيبة التجميد دافئة جدا. | تم ضبط درجة الحرارة في حجيبة التجميد على المستوى الدافئ جدا. | اضبط درجة الحرارة في حجيبة التجميد على وضعية الأبرد حتى تصل درجة الحرارة الى المستوى المطلوب. |
| | تم ضبط درجة الحرارة في حجيبة التبريد دافئ جدا. | اضبط درجة الحرارة في حجيبة التبريد على المستوى الأبرد حتى تصل درجة الحرارة في حجيبة التجميد الى المستوى المطلوب. |
| درجة الحرارة في حجيبة التبريد أو حجيبة التجميد دافئة جدا. | تم فتح الباب كثيرا جدا أو فتحه لمدة طويلة جدا. | الهواء الدافئ يدخل لحجيبة التبريد/حجيبة التجميد كلما فتحت الباب. افتح الباب مرات أقل. |
| | الباب مفتوح قليلا. | اغلق الباب بإحكام. |
| | كمبه كبيره من الأطعمة الدافئه أو الساخنه وضعت في الثلاجة لاحقا | انتظر حتى تختار حجيبة التبريد أو حجيبة التجميد درجة الحرارة المطلوبة. |
| | جهاز الثلاجة غير موصول الى مصدر الكهرباء لفترة من الوقت. | جهاز الثلاجة يحتاج الى بعض الساعات لانخفاض درجة الحرارة انخفاضا تماما. |
| درجة الحرارة في حجيبة التبريد دافئة جدا ودرجة الحرارة في حجيبة التجميد مناسبة. | تم ضبط درجة الحرارة في حجيبة التبريد على المستوى الدافئ جدا. | اضبط درجة الحرارة في حجيبة التبريد على المستوى الأبرد. |

تحرى الخلل وإصلاحه

قبل الاتصال بمركز الخدمات، راجع الأمور التالية. هذا قد يوفر الوقت والمال. هذه القائمة تحتوى على الأمور العادية التي لا تنتج عن المشكلة في تشغيل الجهاز أو الخلل في الجهاز.

| الحل | الاسباب المحتملة | حدوث |
|---|--|---|
| | | اتخاذ الإجراءات في جهاز الثلاجة |
| اضبط التحكم في جهاز الثلاجة. راجع اوضاع التحكم. | لا يتم التحكم في الجهاز | لا يعمل جهاز الثلاجة والضاغط |
| هذا أمر طبيعي للثلاجة ذات وظيفة إذابة الثلج الأوتوماتيكية الكاملة. تعمل الثلاجة إذابة الثلج على نحو لوري. | الثلاجة تكون في وضعية إذابة الثلج | |
| تأكد من إدخال قابس التيار الى مخرج التيار الجداري بثبات. | قابس تيار الجهاز غير موصول الى مخرج التيار الجداري. | |
| اتصل بشركة الكهرباء المحلية. | انقطاع التيار. افحص الإضاءة في المنزل. | |
| هذا أمر طبيعي. اجهزة الثلاجة الأكبر والأكثر كفاءة تعمل لمدة أطول في هذه الأحوال. | الثلاجة أكبر من الثلاجة السابقة لديك. | تعمل الثلاجة كثيرة جدا أو لمدة طويلة جدا. |
| هذا أمر طبيعي للثلاجة عند تشغيلها لمدة أطول في هذه الظروف. | درجة حرارة الغرفة ودرجة الحرارة الخارجية مرتفعة. | |
| يستغرق الأمر بضع ساعات للثلاجة لكي تنخفض درجة الحرارة انخفاضا كاملا. | جهاز الثلاجة فصل مؤخراً لفترة من الوقت. | |
| الأطعمة الدافئة يؤدي الى تشغيل الثلاجة لمدة أطول لكي تصل درجة الحرارة الى المستوى المطلوب. | الكمية الكبيرة من الأطعمة الدافئة أو الساخنة موضوعة في الثلاجة أخيرا | |
| الهواء الدافئ الذي يدخل للثلاجة يؤدي الى تشغيل الثلاجة أكثر كفاءة. افتح الباب مرات أقل. | الباب مفتوح كثيرا جدا أو مفتوح لمدة طويلة جدا. | |
| تأكد من استواء الثلاجة. احفظ الأطعمة أو الاوعية بعيدا عن الباب. راجع جزء المشكلة عن فتح/اغلاق البابين. | باب حجيرة التبريد أو باب حجيرة التجميد قد يفتح قليلا. | |
| اضبط الثلاجة على وضعية الأدفأ حتى تصل درجة الحرارة الى المستوى المرغوب فيه. | يتم ضبط جهاز الثلاجة على التبريد جدا. | |
| نظف الحشية أو غيرها. تسرب الهواء في حشية الباب يؤدي الى طلب تشغيل الجهاز لمدة أطول حتى يحتفظ الجهاز بدرجة الحرارة المرغوب فيها. | المادة العازلة في حجيرة التبريد وحجيرة التجميد وسخة وممزقة وملتوية أو غير محكمة. | |
| هذا أمر طبيعي. يعمل جهاز الثلاجة ويتوقف عن العمل لكي يحتفظ بدرجة الحرارة الثابتة. | الثرموستات تبقي الثلاجة في درجة حرارة ثابتة. | |

المعلومات العامة

اثناء العطلات غير الطويلة ، يستحسن ترك الثلاجة بحالة شغالة . ضع الأشياء القابلة للتجمد في الفريزر لإطالة حياتها . أما إذا كنت تعتمز تمضية إجازة طويلة فينصح بإزالة جميع الأطعمة وفصل التيار الكهربائي وتنظيف داخل الثلاجة جيدا وترك أبواب الثلاجة مفتوحة لمنع تكون الروائح .

في أغلب الأحيان لا يستغرق انقطاع التيار اكثر من ساعة أو ساعتين ولن يؤثر ذلك في درجة حرارة الثلاجة. يستحسن تقليل مرات فتح باب الثلاجة اثناء انقطاع التيار .

أزل جميع الأشياء السائبة داخل الثلاجة أو ثبتها بإحكام ومنعا لإتلاف صواميل الإستواء ادخلها تماما داخل القاعدة .

الجار الخارجي للثلاجة قد يصبح دافئا في بعض الأحيان ، وبخاصة بعد التركيب لا تنزعج. هذا ناتج عن الأنبوب المضاد للتكثيف الذي يضخ غاز تبريد ساخن لمنع((الترشيع)) على جدار الثلاجة الخارجي .

⚠ تنبيه

- يجب فحص مانع التسرب الحلقي، المصنوع من المطاط، ومنع الشرار الكهربائي.
- لا تلمس اللبنة في حالة إضائتها لوقت طويل.

التنظيف

من المهم الإحتفاظ بثلاجتك نظيفة تفاديا للروائح غير المرغوب فيها . يجب المبارة فورا إلى مسح الطعام المسكوب لتلا يحمض ويلطخ السطوح البلاستيكية اذا ما ترسب.

استخدم محلول دافئا من صابون ناعم أو منظف لتنظيف السطح الخارجي للثلاجة. امسحه بقطعة قماش نظيفة رطبة ثم جففه.

اغسل رفوف الحجيرات وحاملات الأبواب وصواني التخزين وسدادات الأبواب المغنطة الخ.... بمحلول بيكربونات الصودا أو منظف لطيف وماء دافئ، اشطف وجفف.

تأكد من أن سلك التيار الكهربائي غير تالف وأن قابس التيار الكهربائي غير مثقل بأجهزة أخرى أو أن قابس التيار دخل جيدا في مصدر التيار الجداري.

انزع الفيش دائما من مخرج التيار الكهربائي في الحائط قبل تنظيف ما حول الأجزاء الكهربائية (لمبات، مفاتيح، ضوابط .. الخ). امسح الرطوبة الزائدة بإسفنجة أو قطعة قماش لمنع الماء أو السائل من التسرب لأي قطعة كهربائية ومنع إحداث الصدمات الكهربائية. لا تستخدم أدوات الفك المعدنية أو الفرش أو المنظفات الخشنة الكاشطة أو المحاليل القلوية القوية أو المنظفات الصناعية (المنظفات المحتوية على مبيضات) أو سوائل التنظيف السامة أو القابلة للاشتعال على أي أسطح. تذكر قبل التنظيف بأن الأجسام الرطبة تلتصق بالأسطح الباردة. فلا تلمس الأسطح المتجمدة بأيدي مبتلة أو رطبة .

وقت الإجازة

انقطاع التيار

عند انتقالك إلى مسكن آخر

أنبوب مضاد للتكثيف

الأسطح الخارجية للثلاجة

الأجزاء الداخلية

بعد التنظيف

⚠ تحذير



التشخيص الذكي

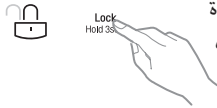
إذا واجهت أي صعوبات مع الثلاجة الخاصة بك، نتيج لك إمكانية إرسال البيانات عبر هاتفك إلى مركز خدمة LG. يمكنك ذلك القدرة على التحدث مباشرة إلى المتخصصين المدربين لدينا. سوف يقوم المتخصص بتسجيل البيانات المرسله عبر الآلة الخاصة بك ويستخدمها في تحليل المشكلة، مع إعطاء تشخيص سريع وفَعَال.

إذا واجهت أي مشاكل في الثلاجة الخاصة بك، اتصل بمركز خدمة LG. استخدم ميزة التشخيص الذكي فقط عندما يُطلب منك القيام بذلك من موظف مركز اتصالات LG. أصوات النقل التي ستسمعها تعتبر عادية وتشبه لصوت آلة الفاكس.

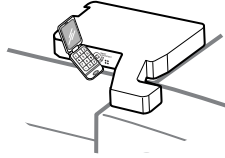
لا يمكن تنشيط التشخيص الذكي ما لم تكن الثلاجة موصلة بالكهرباء. إذا تعذر تشغيل الثلاجة الخاصة بك، يجب تنفيذ إجراء حل المشكلات بدون استخدام التشخيص الذكي.

قم أولاً بالاتصال بمركز خدمة LG. استخدم ميزة التشخيص الذكي فقط عندما يُطلب منك القيام بذلك من موظف مركز اتصالات LG.

استخدام التشخيص الذكي

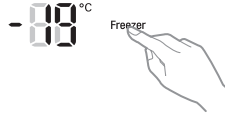


1. اقفل الشاشة. لقفل الشاشة، اضغط مع الاستمرار على زر القفل لمدة ثلاث ثوانٍ. (في حال قفل الشاشة لأكثر من خمس دقائق، يجب أن تقوم بإلغاء تنشيط القفل ثم إعادة تنشيطه).



2. افتح باب الثلاجة الأيمن.

3. ثبت قطعة الفم لهاتفك أمام السماعة الموجودة على المفصلة اليمنى لباب الثلاجة، عندما يطلب منك مركز الاتصالات القيام بذلك.



4. اضغط مع الاستمرار على زر Freezer Temperature (درجة حرارة الفريزر) لثلاث ثوانٍ مع الاستمرار في تثبيت الهاتف على السماعة.

5. بعد سماع ثلاث صفارات، قم بتحرير زر Freezer Temperature (درجة حرارة الفريزر).

6. استمر في تثبيت الهاتف في هذا الوضع حتى ينتهي إرسال النغمة. يستغرق ذلك 3 ثانية تقريباً، وسيظهر العد التنازلي للوقت على الشاشة. وبمجرد انتهاء العد التنازلي وتوقف النغمات، استأنف المحادثة مع المتخصص، الذي سيمنحه بعدئذ مساعدتك في استخدام المعلومات المرسله للتحليل.

ملاحظة

- للحصول على أفضل نتيجة، لا تحرك الهاتف أثناء إرسال النغمات.
- وإذا لم يتمكن وكيل مركز الاتصالات من الحصول على تسجيل دقيق للبيانات، يمكن أن يطلب منك إعادة المحاولة.
- الاختلافات في جودة الاتصال حسب المنطقة يمكن أن تؤثر على الوظيفة.
- استخدم هاتف المنزل للحصول على أداء اتصال أفضل، وبالتالي الحصول على خدمة أفضل.
- جودة الاتصال السيئة يمكن أن تؤدي إلى نقل البيانات بشكل سيء من هاتفك إلى الآلة، وهو ما قد يتسبب في عدم إجراء التشخيص الذكي بشكل ملائم.

حفظ الأطعمة

- ضع الأطعمة الطازجة في الثلاجة ، كيفية تجميد الأطعمة وإذابة الجليد عنها هو عامل مهم في المحافظة على نكهة الأطعمة وجودتها.
- لا تخزن الأطعمة التي تفسد بسهولة على درجات منخفضة ، مثل الموز والأناناس والبطيخ.
- اترك الأكل الساخن يبرد قبل وضعه في الثلاجة . إذ أن وضعه ساخنا قد يتسبب في فساد المكونات الأخرى بالثلاجة وفي زيادة استهلاك الكهرباء.
- يراعى عند تخزين الأطعمة بالثلاجة لفها بورق فينيل أو وضعها في أنية بغطاء.
- فمن شأن ذلك منع الرطوبة من التبخر والمساعدة في إحتفاظ الطعام بطعمه وفائدته الغذائية.
- لا تسد فتحات الهواء بالأطعمة. إذ ان دوران الهواء المبرد من شأنه المحافظة على انتظام درجة برودة الثلاجة.
- تجنب فتح باب الثلاجة بشكل متكرر . فإن من شأن ذلك دخول الهواء الساخن للثلاجة ورفع درجة حرارتها .
- لا تحفظ كمية كثيرة جدا من الأطعمة في حامل الباب لأن الأطعمة قد تعيق الرفوف الداخلية بحيث لا يغلق باب الثلاجة بإحكام.
- لا تضع القوارير داخل حجيرة الفريزر ، فقد تنكسر عند تجمدها.
- لا تجمد الأطعمة التي سبق وأذيب جمدها. إذ أن ذلك يتسبب في فقدتها لطعمها وفائدتها الغذائية.
- عند تخزين الأطعمة المجمدة مثل الأيسكريم لمدة طويلة ، ضعها على رف الفريزر وليس على حامل باب حجيرة التجميد.
- لا تلامس الأطعمة والأوعية (على الأخص الأوعية المعدنية) المحفوظة في حجيرة التجميد باليد المبللة ولا تحفظ نوعا من الزجاجات.

حجيرة الفريزر

• وذلك لأنه يمكن أن يكون هناك تثلجات ويمكن أن تنكسر عندما تتجمد المواد الموجودة بداخلها، وتتسبب في تعرضك للإصابة.

تنبيه

- لا تضع الطعام الرطب في الرف العلوي بحجرة التبريد. فقد يتجمد بفعل الهواء البارد مباشرة.
- تجنب وضع أطعمة رطبة في أمكنة عميقة داخل رفوف الثلاجة، فقد تتجمد عند تلامسها المباشر مع الهواء المبرد.
- نظّف دائما الأطعمة قبل وضعها في الثلاجة . يجب غسل الخضار والفاكهة ومسحها وكذلك مسح الأطعمة المعلبة منعا لفساد ما يجاورها من مأكولات في الثلاجة.
- عند وضع البيض في حامل التخزين تأكد من أنها طازجة وضعها نوما في وضع عمودي حتى تبقى طازجة لفترة أطول.

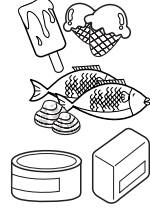
حجيرة الثلاجة

ملاحظة

• إذا ركبّت جهاز الثلاجة في مكان حار ورطب، أو فتحت بابه كثيرا أو حفظت كمية كثيرة من الخضراوات في الثلاجة، الأمر قد يؤدي الى تكوين ندوة داخل الثلاجة لا تسبب في ضعف الكفاءة للثلاجة. ازل الندوة بقطعة من القماش النظيف بعناية.

مواقع الأطعمة

(راجع تعريف الأجزاء)



يستخدم في حفظ الأطعمة المجمدة المختلفة مثل اللحم،
والسمك، الأيسكريم، والمأكولات الخفيفة المجمدة... الخ.

• يستخدم في حفظ العلب الصغيرة من الأطعمة المجمدة.
• تزداد درجة الحرارة هنا بسهولة حسب موات فتح الباب.
• فلا تحفظ الأطعمة لمدة طويلة والأيسكريم.



• يستخدم في حفظ اللحم، والسمك، والدجاج ... الخ بعد
لفها بريقة معدنية.
• يستخدم لحفظ الأطعمة المجففة.



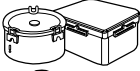
تستخدم في حفظ المنتجات اللبنية مثل الزبدة والجبن ...
الخ.



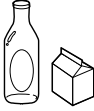
ضع صندوق البيض في موقع مناسب في حجرة التبريد.



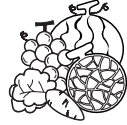
يستخدم في حفظ الأطعمة التي تستخدمها كثيرا مثل
المشروبات ... الخ.



يستخدم في حفظ الأطباق الجانبية أو الأطعمة الأخرى على
مسافة مناسبة.



يستخدم في العلب الصغيرة أو المشروبات مثل الحليب،
العصير، البيره ... الخ.



يستخدم في حفظ الخضراوات أو الفواكه.

رف في حجرة
التجميد

حامل في باب
حجرة التجميد

لولاب في
حجرة التجميد

ركن الألبان

صندوق البيض

مركز حفظ
المشروبات

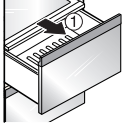
رف في حجرة
التبريد

حامل في باب
حجرة التبريد

لولاب
الخضراوات

حجيرة الاحتفاظ بالطعام طازجاً

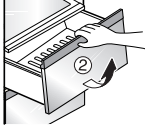
يمكنك تخزين الفواكه أو الخضروات.



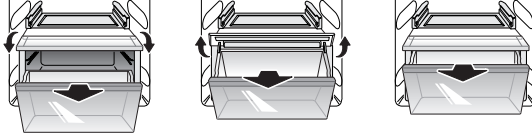
1. أمسك بالمقبض الأمامي لحجيرة الاحتفاظ بالطعام طازجاً واسحبه للخارج حتى تتم إعاقته عن طريق جزء التعليق.

2. إذا لم يكن بإمكانك سحب حجيرة الاحتفاظ بالطعام طازجاً أكثر من ذلك، ارفع لأعلى قليلاً لسحبها بالكامل إلى الجانب الأمامي (الجانب الخارجي).

* يمكن إعادة تركيب حجيرة الاحتفاظ بالطعام طازجاً بالترتيب العكسي.



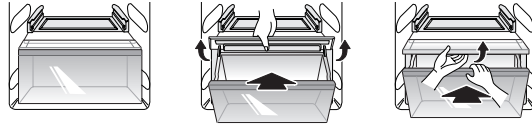
عند سحب الحجيرة السفلى للاحتفاظ بالطعام طازجاً



1. أمسك المقبض الأمامي لحجيرة الاحتفاظ بالطعام طازجاً واسحبها للأمام.

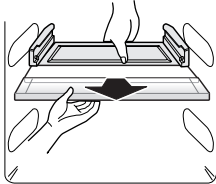
2. إذا لم يكن بإمكانك سحب حجيرة الاحتفاظ بالطعام طازجاً أكثر من ذلك، ارفع لأعلى قليلاً لسحبها إلى الجانب الأمامي.

عند إدخال الحجيرة السفلى للاحتفاظ بالطعام طازجاً



* عند إدخال حجيرة الاحتفاظ بالطعام طازجاً، احرص دائماً على رفع الغطاء لدفعه بالداخل.

- احرص دائماً على فك حجيرة الاحتفاظ بالطعام طازجاً باستخدام كلتا يديك. يمكن أن تتعرض للإصابة بسبب ثقل الحجيرة عندما تكون ممتلئة بالطعام.
- عند فك/إعادة تركيب حجيرة الاحتفاظ بالطعام طازجاً في الثلاجة، افتح باب الثلاجة بالكامل.



أمسك الغطاء بكلتا يديك واسحبه للخارج.

* عند فك الغطاء، احرص دائماً على فك حجيرة الاحتفاظ بالطعام طازجاً أولاً.

طريقة الاستخدام

طريقة فك الحجيرة العلوية للاحتفاظ بالطعام طازجاً

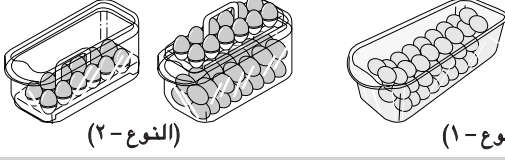
طريقة فك الحجيرة السفلى للاحتفاظ بالطعام طازجاً

⚠ تحذير

طريقة فك غطاء الحجيرة السفلى/العلوية للاحتفاظ بالطعام طازجاً

صندوق البيض

يمكنك نقل صندوق البيض الى أي مكان تريده واختار شكلا مختلفا للصندوق حسب كمية البيض.

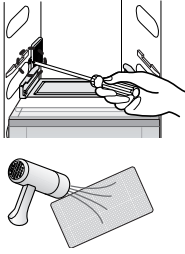


ملاحظة

- لا تستخدم صندوق البيض كصندوق حفظ الثلج. لأن هذا الصندوق قد ينكسر.
- لا تحفظ صندوق البيضات في حجرة التجميد أو حجرة الحفظ الطازج.

مزيل الرائحة الكريهه

مع نظام إزالة الرائحة، يمكنك إزالة رائحة الثلاجة ويمكن إعادة استخدام مزيل الرائحة.



فك غطاء مزيل الرائحة باستخدام مفك صليبيه (+)، ثم افصله مع سحب غطاء مزيل الرائحة.

طريقة إعادة استخدام مزيل الروائح

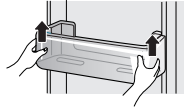
يمكنك إعادة استخدام مزيل الروائح باستمرار عن طريق تجفيفه جيدًا باستخدام مجفف الشعر.

طريقة
الاستخدام

طريقة الفك

سلة الفريزر/الثلاجة

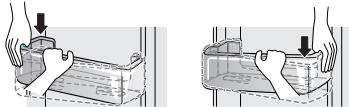
يمكنك تخزين عبوات الطعام المجمد الصغيرة (سلة الفريزر) أو عبوات الطعام المبرد الصغيرة أو المشروبات (سلة الثلاجة) مثل اللبن والجعة... إلخ. لكن لا تقم بتخزين الأيس كريم أو الطعام لفترة طويلة (سلة الفريزر) ... إلخ.



أمسك السلة بكلتا يديك وارفع الجزء الأمامي لأعلى قليلاً لسحبه.

طريقة
الاستخدام

طريقة الفك



أمسك السلة بكلتا يديك وأعد تركيب أحد الأجناب في المرة الواحدة بدفعه للداخل.

طريقة إعادة
التركيب

قسم النجمتين (ينطبق على بعض الموديلات فقط)

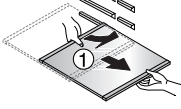
- يقصد بقسم النجمتين أنه يتم التخزين في درجة حرارة 12- مئوية إلى 18- مئوية
- تخزين الأطعمة في الفريزر لأوقات قصيرة.

سلة الفريزر
(قسم النجمتين)

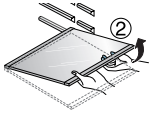
حامل القوارير



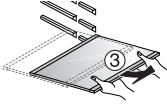
يمكنك تخزين طبق جانبي أو الطعام المُبرّد على الرف مع وجود مساحات كافية فيما بين الأوعية.



1. أمسك بالجزء الأمامي من الرف واسحبه للخارج حتى تتم إعاقته عن طريق جزء التعليق.



2. إذا لم يعد بإمكانك جذب الرف، إرفعه لأعلى قليلاً.



3. ومع الإمساك بالرف قليلاً، قم بإمالة الرف لجذبه للخارج.

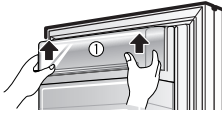
طريقة
الاستخدام

طريقة الفك

ركن الألبان



يمكن تخزين منتجات الألبان مثل الزبدة والجبن... إلخ.



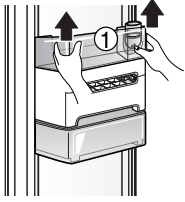
أمسك السلة بكلتا يديك واسحبها لأعلى (1).



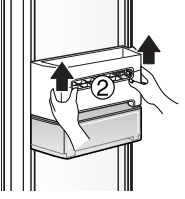
– إذا قمت بغلق باب الثلاجة مع ترك ركن الألبان مفتوحاً على جانب الباب، قد لا يمكن غلق باب الثلاجة بالشكل الملائم، لذلك يجب عليك الانتباه.

طريقة
الاستخدام

طريقة الفك



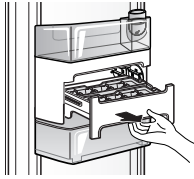
1. ارفع السلة الموجودة في الجزء العلوي من صانع الثلج الموجود بالباب وأخرجها عن طريق مسك كلا الطرفين الجانبيين.



2. امسك كلا جانبيين قسم صانع الثلج وصانع الثلج الموجود بالباب واسحب للخارج لأعلى.

- فكها بالترتيب. فإذا تم فك قسم صنع الثلج أولاً، قد يسبب ذلك تلف للوحدة.
- عند فك قسم صانع الثلج، امسكه بإحكام واسحبه للخارج بحيث لا يسقط درج الثلج.

تنبيه ⚠



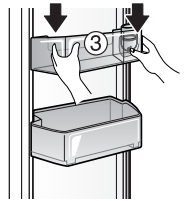
1. أخرج درج الثلج وقم بتنظيفه.

2. أعده في مكانه مرة أخرى بعد تنظيفه.

- فيما عدا درج الثلج، لا تنظف أي جزء آخر بالماء، ولكن امسح بمنشفة مبللة واستخدم الجزء الذي تم تنظيفه بعد أن يجف تماماً. فقد يسبب خلل في أداء المنتج.

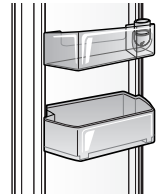
كيفية فك صانع الثلج الموجود بالباب

تنبيه ⚠



1. في الشكل رقم (1) و(2) كيف تفك صانع الثلج الموجود بالباب، ثبت السلة العلوية في مكانها مرة أخرى.

عند استخدامه كسلة بالجمد



* في حالة عدم استخدام صانع الثلج الموجود بالباب، يمكن استخدام حاوية الثلج كسلة عن طريق فك وإخراج قسم صنع الثلج.

صانع الثلج السهل



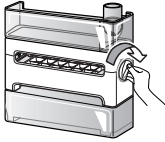
- أخرج خزان الماء من صانع الثلج.
- افتح الغطاء واملء الخزان بالماء بشكل كامل حتى الخط الدائلي الموجود على حافة الخزان.
- قم بوضع الغطاء وركب الخزان مكانه بحيث لا يسمح بتدفق الماء.

- توخ الحذر من فيضان الماء وقم بتعبئة الماء إلى 'خط المستوى'.

- أخرج درج الثلج، واملئه بالماء، وأدخله مكانه بحذر لكي لا تسكب الماء.
- ادفعه ببطء إلى الداخل بالكامل. يوجد خطر حدوث تلف.

- لا تجمد المشروبات الأخرى غير الماء (مثل الشاي، أو العصائر)، فقد تسبب تعطل الجهاز.
- تحقق من ما إذا كان هناك ثلج متبقي في قسم صنع الثلج قبل تعبئة الماء وتجميده.

- أثناء إدخال درج الثلج بعد تعبئته بالماء، توخ الحذر من سكب الماء.
- قم بملء الماء حتى خط مستوى الماء. إذا تم تعبئة كمية كبيرة من الماء، قد يكون من الصعب إخراج الثلج ومن ثم يتسبب في عطل. بعد تعبئة الماء، لا تغلق باب المجمد بشدة.



- أدر ذراع فصل الثلج الموجود بقسم صنع الثلج في اتجاه حركة عقارب الساعة.
- إذا لم يسقط الثلج بسهولة، أدر الذراع بالكامل.
- إذا تمت إدارة الذراع قبل تجمد الماء بشكل كامل، قد يسقط الماء غير المجمد بشكل كامل في صندوق الثلج وقد تلتصق مكعبات الثلج. (يستغرق الأمر 3 ساعات لتجميد الماء بصورة كاملة ذلك عندما تكون درجة حرارة الماء 20 درجة مئوية).

- إذا كان باب المجمد (باب صانع الثلج) يفتح بشكل متكرر، يدخل الهواء الدافئ إلى المجمد، وتطول مدة تجميد الماء.
- يحدث تغير بسيط في كل فصل من فصول السنة.
- لا تستقر درجة الحرارة حتى مدة 24 ساعة من التركيب لأول مرة، وقد يستغرق الأمر وقتاً أطول لكي يتم تجميد الماء.



- ارفع صندوق الثلج قليلاً وأخرجه.
- عند إدخال حاوية الثلج مرة أخرى بعد استخدامها تأكد من التحقق من أنك أدخلتها بالكامل حتى الجزء الخلفي من المجمد.
- لإخراج الثلج 3 مرات مناسب لحجم حاوية الثلج.
- إذا تم إخراج الثلج لأكثر من 3 مرات، قد لا تتمكن من إخراج الحاوية.

كيفية صنع الثلج

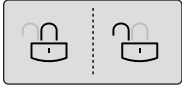
كيفية استخدام درج الثلج

⚠ تنبيه

كيفية إخراج الثلج

⚠ تنبيه

كيفية إخراج الثلج



فك القفل القفل



يوقف هذا الزر عمل الأزرار الأخرى.

■ قفل

اضغط على زر القفل أكثر من 3 ثواني.

■ فك القفل

اضغط على زر القفل أكثر من 3 ثواني.

* في حالة استخدامك لزر القفل، لن تعمل الأزرار الأخرى حتى تقوم بفك قفلها.

منبه فتح الباب.

- يتم إصدار أصوات تنبيهه 3 مرات على فترة 30 ثانية في حالة مرور دقيقة وباب الثلاجة أو باب البار مفتوح أو مغلق تماماً.
- يرجى الاتصال بمركز الخدمات المحلي في حالة انطلاق صفارة الإنذار باستمرار بعد إغلاق الباب.

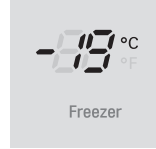
الوظائف الأخرى

وظيفة التشخيص (فحص خلل)

- وظيفة التشخيص تفحص أوتوماتيكيا خللا عند حدوث خلل في الجهاز أثناء استخدام جهاز الثلاجة.
- إذا حدث خلل في الجهاز، لا يعمل الجهاز بالرغم من الضغط على أي زر ولا تعرض المؤشرات العادية. في هذه الحالة، لا تطفأ الطاقة واتصل بمركز الخدمات المحلي فوراً. إذا كان الوقت الطويل مطلوباً للفني الخاص بالخدمات لاكتشاف الخلل، اطفأ الطاقة الكهربائية.

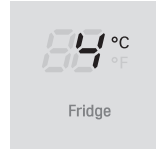
ضبط درجات الحرارة والشاشة

لضبط درجة الحرارة داخل حجيرة الفريزر، اضغط على زر FREEZER (الفريزر) للتنقل بين الإعدادات المتاحة.



ضبط درجة حرارة الفريزر

لضبط درجة الحرارة داخل حجيرة الثلاجة، اضغط على زر FRIDGE (الثلاجة) للتنقل بين الإعدادات المتاحة.



ضبط درجة حرارة الثلاجة

ملاحظة

- تختلف درجة الحرارة الداخلية الفعلية وفقاً لحالة الطعام، حيث أن إعدادات درجة الحرارة المشار إليها هي درجة الحرارة المستهدفة وليست درجة الحرارة الفعلية داخل الثلاجة.
- في البداية اضبط FRIDGE CONTROL (مفتاح التحكم في الثلاجة) على 4 درجات مئوية FREEZER CONTROL (مفتاح التحكم في الفريزر) على -19 درجة مئوية. اتركها على هذه الإعدادات لمدة 24 ساعة (يوم واحد) لكي تثبت.
- بعد ذلك اضبط درجة حرارة حجيرة الثلاجة كما هو موضح أعلاه.
- نطاق درجة الحرارة للتحكم في الثلاجة: من 1 درجة مئوية إلى 7 درجات مئوية نطاق درجة الحرارة للتحكم في الفريزر: من -14 درجة مئوية إلى -24 درجة مئوية



Express Freeze ON
Express Freeze OFF



اضغط على زر EXPRESS FRZ (تجميد سريع) مرة واحدة لتنشيط وظيفة التجميد السريع. سيضيء رمز التجميد السريع في لوحة العرض عند التنشيط. تشغل وظيفة التجميد السريع حجيرة الفريزر على أعلى درجة تجميد لمدة 24 ساعة لزيادة صنع الثلج بنسبة 20% تقريباً، ثم يتم إيقاف التشغيل تلقائياً.

تنشيط
EXPRESS
FREEZE
(تجميد سريع)

ملاحظة

- اضغط على الزر مرة أخرى لإلغاء وظيفة التجميد السريع.

البدء بالتشغيل

عند تركيب جهاز الثلاجة لأول مرة، اترك جهاز الثلاجة يعمل لمدة ٢ - ٣ ساعات لكي يحتفظ بدرجة حرارة التشغيل العادي قبل أن تحفظ الاطعمة الطازجة أو المجمدة. اذا توقف جهاز الثلاجة عن العمل، انتظر لمدة ٥ دقائق قبل إعادة التشغيل.

كيفية ضبط درجة الحرارة والوظائف



1 التجميد السريع

عند الضغط على زر التجميد السريع، ستشير الشاشة إلى أنه تم تنشيط الوظيفة المحددة.

2 درجة حرارة الفريزر

تشير إلى درجة الحرارة داخل حجيرة الفريزر بالدرجات المئوية أو الدرجات الفهرنهايت.

3 درجة حرارة الثلاجة

تشير إلى درجة الحرارة داخل حجيرة الثلاجة بالدرجات المئوية أو الدرجات الفهرنهايت.

4 حالة القفل

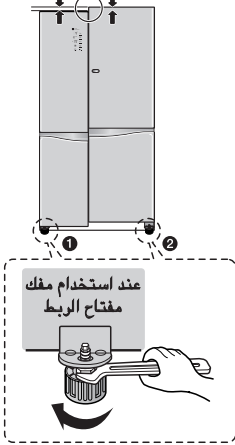
يعرض هذا المؤشر الحالة الحالية لوظائف لوحة التحكم مضبوطة على وضع LOCK (قفل).

كيفية تعديل الارتفاع

- قد لا يمكن ضبط مستوى ارتفاع الباب إذا كانت الأرضية غير مستوية.

إذا كانت الأرضية غير مستوية

اختلاف الارتفاع



1 إذا كان باب الفريزر منخفضًا - (١)

استخدم مفتاح الربط لإدارة صامولة مسمار ضبط الارتفاع الموجود على اليسار في اتجاه عكس اتجاه حركة عقارب الساعة لجعل الباب في وضع مستو.

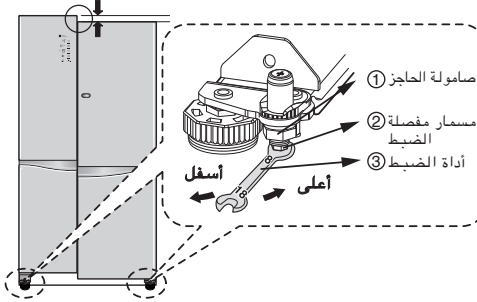
2 إذا كان باب الثلجة منخفضًا - (٢)

استخدم مفتاح الربط لإدارة صامولة مسمار ضبط الارتفاع الموجود على اليمين في اتجاه حركة عقارب الساعة لجعل الباب في وضع مستو.

- إذا كان باب الثلجة أدنى من باب الفريزر أثناء استخدام الثلجة، قم بضبط مستوى الأبواب.

عندما يكون باب الثلجة أدنى من باب الفريزر

اختلاف الارتفاع



1. استخدم أداة (٣) للضبط على

الجانب العريض لتدوير الصامولة (١) في اتجاه عقارب الساعة لفك صامولة الحاجز.

2. استخدم أداة (٣) للضبط على

الجانب الضيق لتدوير مسمار مفصلة الضبط (٢) في (↺) اتجاه عقارب الساعة أو (↻) في عكس اتجاه عقارب الساعة لضبط ارتفاع أبواب الثلجة والفريزر.

3. بعد محاذاة ارتفاع الباب، قم بإدارة صامولة الحاجز في عكس اتجاه عقارب الساعة بإحكام.

لا تضغط بقوة لضبط مستوى الارتفاع. يمكن نزع مسمار المفصلة. (النطاق القابل للضبط للارتفاع هو 2 بوصة (5 سم كحد أقصى))

⚠ تنبيه

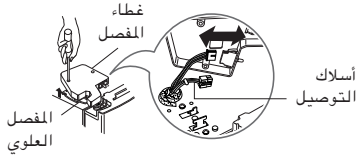
يمكنك إغلاق باب الثلجة بلطف بوضع الجهة الأمامية الثلجة أعلى من الجهة الخلفية من خلال ضبط برغي تسوية الارتفاع. إذا لم تغلق الباب كما ينبغي، قد تنخفض كفاءة الثلجة.

بعد استواء ارتفاع البابين

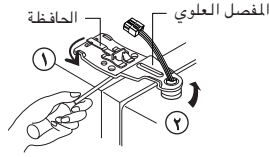
1. امسح جميع الغبار المتراكم أثناء الشحن ونظف الجهاز تمامًا.
2. ركب التوابع مثل ركن المشروبات، غطاء صينية التبخير ... الخ في أماكن خاصة بها.
3. صل تيار الطاقة الكهربائية (أو القابس) إلى مخرج التيار. لا تصل مع جهاز آخر إلى نفس المخرج.

الأمور التالية

نزع الباب



(١) ازل غطاء المفصل برخو البراغي.
أسلاك توصيل منفصلة.



(٢) انزع الحافظة بتدويرها الى اتجاه معاكس عقرب الساعة (١) ثم رفع المفصل العلوي باتجاه الأعلى (٢).

ملاحظة

• عند نزع المفصل العلوي، احرص على عدم سقوط الباب الى الأمام.



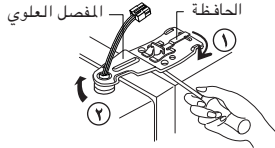
(٣) انزع باب حجيرة التجميد برفعه الى الأعلى. في هذه الحالة، لا بد من رفع الباب بحيث يكفي سحب أنبوب تغذية الماء الى الخارج تماما.

ملاحظة

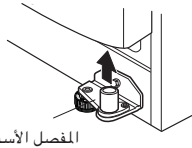
• حرك باب حجيرة التبريد بمرور مدخل الباب وضعه الى الأسفل، لكن خذ عناية لكي لا يتضرر أنبوب تغذية الماء متضررا.



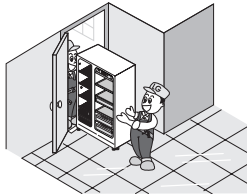
(١) ارخ براغي غطاء المفصل وانزع الغطاء.
قم بإزالة سلك التوصيل.



(٢) انزع الحافظة بتدويرها الى اتجاه عقرب الساعة (١) ثم انزع المفصل العلوي برفعه الى إتجاه الأعلى (٢).



(٣) انزع باب حجيرة التجميد برفعه الى الأعلى.



مّر جهاز الثلاجة حتى يكون جانبيها باتجاه مدخل الباب كما هو مبين في الشكل اليسار.

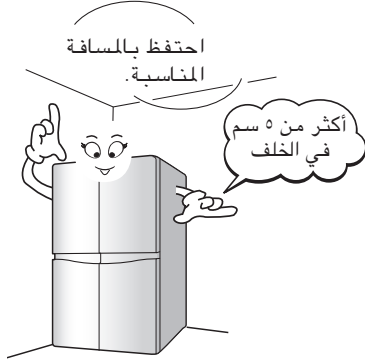
تمرير جهاز الثلاجة

إعادة تجميع البابين

جمّع البابين بالإجراءات العكسية لتفكيكهما بعد تمرير الثلاجة من خلال مدخل الباب.

تمرير جهاز الثلاجة

مكان التركيب



١. ضع الجهاز في مكان سهل التشغيل.

٢. تجنب تركيب الجهاز بالقرب من من مصادر الحرارة، أشعة الشمس المباشرة أو الرطوبة.

٣. لضمان تدوير الهواء بشكل صحيح حول الثلاجة والفرز، يرجى الاحتفاظ بمسافة كافية بين الحائط والثلاجة من الجانبين ومن الأعلى، والاحتفاظ بمسافة ٢ بوصة (٥ سم) على الأقل بين الثلاجة والحائط الخلفي.

٤. لتجنب الاهتزاز، لا بد من استواء الجهاز.

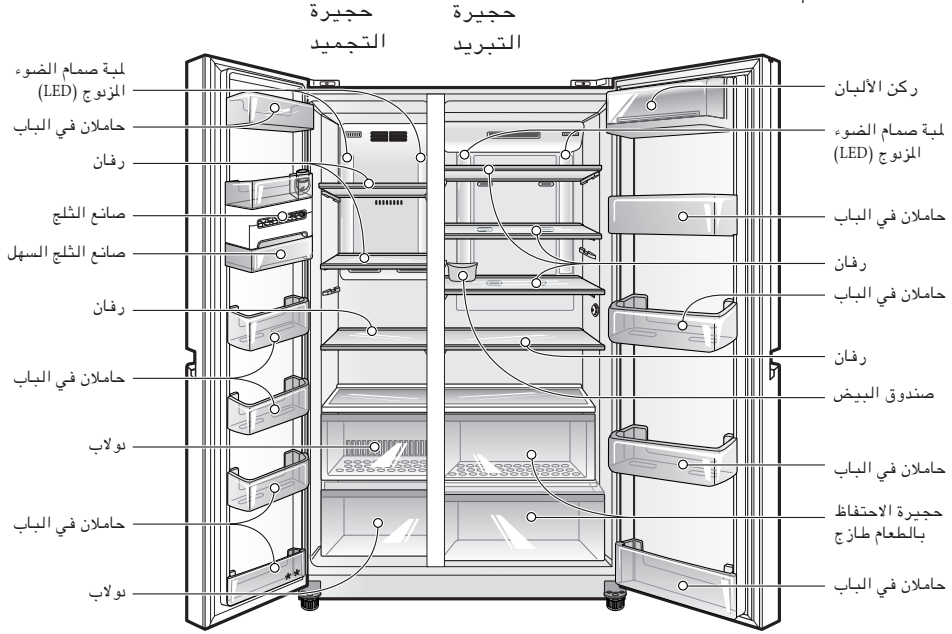
٥. لا تركيب الجهاز في مكان بارد أقل من ٥ م . هذا قد يؤدي الى التأثير على الكفاءة.

اختر موقعا جيدا

- هذا الجهاز مُخصص للاستخدامات المنزلية والتطبيقات الأخرى المشابهة مثل
- مطابخ الموظفين في المتاجر والمكاتب وبيئات العمل الأخرى؛
 - المزارع وعن طريق نزلاء الفنادق والموتيلات والمناطق الأخرى ذات الطبيعة السكنية؛
 - أماكن النوم وتناول الإفطار؛
 - تطبيقات الطعام والتطبيقات الأخرى غير المرتبطة بالبيع بالتجزئة.

نطاق استخدام الجهاز

تعريف الأجزاء



ملاحظة

• إذا وجدت ان بعض الأجزاء مفقودة في الجهاز، قد تجدها تستخدم في الموديلات الأخرى.

انتبه حتى لا يسد الطعام ممر الثلج.

في حال وضع الطعام في مدخل أنبوب الثلج، لن يتم توزيع الثلج. كما يمكن أن تتم تغطية ممر الثلج بمسحوق الثلج في حالة استخدام شظايا الثلج فقط. في هذه المرة قم بإزالة مسحوق الثلج المتراكم.

لا تقم أبدًا بتخزين علب المشروبات أو غيرها من الأطعمة في صندوق تخزين الثلج لتبريدها بشكل سريع.

يمكن أن تؤدي مثل هذه الأعمال إلى إتلاف صانع الثلج الآلي.

لا تقم أبدًا باستخدام أكواب كريستال رقيقة أو واني فخارية في تجميع الثلج. يمكن أن تتعرض مثل هذه الأكواب أو الأوعية للكسر.

ضع الثلج في الكوب أو لاقبل صب الماء أو المشروبات الأخرى. يمكن أن يتطاير الماء عند إضافة الثلج إلى السائل الموجود في الكوب.

لا تضع يديك أو الأدوات الأخرى في منفذ خروج الثلج. يمكن أن تتسبب ملامسته في انكسار القطعة أو إصابة يديك.

لا تقم أبدًا بإزالة غطاء صانع الثلج.

أحيانًا ما تتم تسوية السطح حتى تمتلئ علبه تخزين الثلج بالكامل.

بتراكم الثلج بالقرب من صانع الثلج تمامًا. لذلك فإن هذه الحالة يمكن أخذها بعين الاعتبار، عن طريق صانع الثلج، أن علبه تخزين الثلج ممتلئة بالكامل ويمكن أن تتوقف عملية صنع الثلج.

في حالة توزيع الثلج متغير اللون، اتصل بمركز الخدمة مباشرة وتوقف عن الاستخدام.

لا تستخدم أكواب ضيقة أو عميقة جدًا.

يمكن أن ينحشر الثلج في ممر الثلج وبالتالي يمكن أن تتعطل الثلجة.

ضع الكوب على مسافة ملائمة من منفذ خروج الثلج.

قد يؤدي وجود الكوب على مقربة شديدة من منفذ الخروج إلى إعاقة خروج الثلج.

لذلك يمكن أن تُصاب بالتقرحات ويمكن أن تنكسر عند تجمد المواد الموجودة بداخلها، مما يتسبب في الإصابة الجسدية.

يجب فحص O-RING (مانع التسرب الحلقي)، المصنوع من المطاط ومنع الشرر الكهربائي.

لا تلمس اللبنة في حالة إضائتها لوقت طويل. حيث أنها يمكن أن تكون ساخنة جدًا.

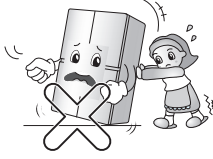
للحصول على الأداء المثالي من المنتج.

لا تضع الأطعمة على مقربة شديدة من الفتحات الأمامية في الجزء الخلفي من الجهاز حيث أنها يمكن أن تعيق دوران الهواء بحرية في حجيرة الثلجة.

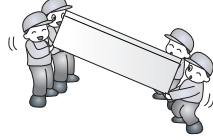
لا تضع المشروبات الكربنة أو الفوارة في حجيرة الفريزر.

عند القيام بأعمال التثبيت أو الصيانة أو التنظيف خلف الثلجة، تأكد من سحب الوحدة للخارج مباشرة وأدفعها للخلف بعد الانتهاء مباشرة.

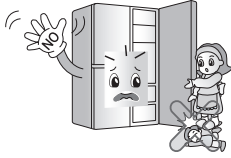
لا تخزن المواد المتفجرة مثل علب الأيروسولات المحتوية على مواد دافعة قابلة للاشتعال في هذا الجهاز.



لا تجعل المنتج في وضع مائل أثناء نقل المنتج.



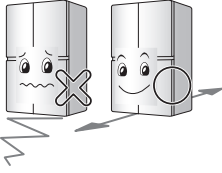
أحمل الثلاجة من عمود المقبض الموجود أسفل المقدمة وأعلى المؤخرة. وإلا فقد تنزلق يدك مما قد يعرضك للإصابة. وحيث أن المنتج ثقيل فإن حملة وحدك يمكن أن يتسبب في إيذاء الأشخاص أو قد يتسبب في وقوع الحوادث.



يرجى الانتباه لأن فتح أو غلق الباب أو البار المنزلي للثلاجة يمكن أن يتسبب في إصابة الأشخاص المحيطين بها. قد يؤدي فتح الباب وإغلاقه إلى أن تعلق القدم أو اليد في شقوق الباب أو أن يصاب الأطفال من الحافة الجانبية.



لا تضع أية حيوانات حية في الثلاجة.



إذا تم تحريك الثلاجة بشكل متعرج، فقط تتسبب في تلف الأرضية. يرجى نقلها في خط مستقيم.

عندما يحول المستخدم التشغيل إلى الوضع التلقائي (AUTO) أو وضع الطاقة (POWER)، سيضيء صمام الضوء المزوج الموجود بالقرب من الفلتر. افتح باب الثلاجة للتحقق فيما إذا كان صمام الضوء المزوج الموجود بالقرب من الفلتر مضاء أم لا. لا تدخل إصبعك أو أي أشياء أخرى داخل المروحة. ربما يتسبب ذلك في تعطل الجهاز أو حدوث إصابة.

لا تفصل الفلتر الصحي من إل جي[®] حيث قد يتسبب ذلك في تدهور الأداء.

قد لا يكون هذا الفلتر فعالاً مع جميع أنواع البكتيريا أو الفيروسات.

فهو فعال مع البكتيريا التي تنمو داخل الثلاجة وليس على الطعام.

قم بإلقاء الثلج (20 قطعة تقريبا) والماء (7 أكواب تقريبا) في أول مرة من بعد تنصيب الثلاجة. فقد تحتوي أول كميات من الماء والثلج على أجسام غريبة أو روائح قادمة من أنبوب الإمداد بالماء أو صندوق الإمداد بالماء. يعتبر ذلك ضروريا في حالة عدم استخدام الثلاجة لوقت طويل.

أحرص على إبعاد الأطفال عن الموزع.

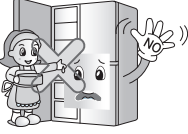
قد يقوم الأطفال بالضغط على المفتاح بطريق الخطأ مما يؤدي إلى إضعاف أو إتلاف اللمبات.

⚠ تنبيه

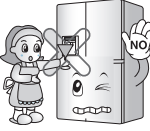
يؤدي مخالفة هذا الأمر إلى إصابة أو تلف المنزل أو الأثاث. يجب توخي الحذر دائما.



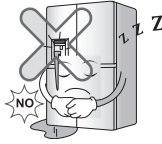
لا تضع يديك في صندوق الثلج أو موزع الثلج.
(للطران الموجود به موزع الثلج).
فقد يؤدي تشغيل آلة صنع الثلج إلى الإصابة.



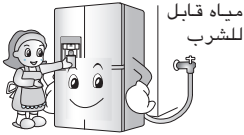
لا تلمس الطعام أو العلب في الفريزر ويداك مبتلتان.
فقد يتسبب هذا في إصابة أنسجة الجسم.



لا تضع ثلجا في كوب كريستالي أو أدوات خزفية.
فقد تكسر الأكواب أو الأدوات الخزفية مما يتسبب في إصابة.



عند انقطاع التيار الكهربائي، أخرج الثلج من صندوق الثلج
(للطران الموجود به موزع الثلج)
فقد يؤدي انقطاع التيار الكهربائي لفترة طويلة إلى إذابة الثلج وتلف الأرضية.
في حالة توقع انقطاع التيار الكهربائي لفترة طويلة، أخرج الثلج من صندوق الثلج.



ضع مياه قابلة للشرب في آلة صنع الثلج فقط
(للطران الموجود به موزع الثلج).
وإلا فقد تتسبب أية مخاطر.

لا تنزع غطاء صانع الثلج التلقائي (فقط بالنسبة للموديلات المزودة بصانع ثلج تلقائي).
يمكن أن تتسبب الأجزاء الميكانيكية للتشغيل الخاصة بصناعة الثلج في إيذاء الأشخاص.

لا تضع الطعام بدون ترتيب داخل الثلاجة.
يمكن أن يقع الطعام خلال فتح وغلق باب الثلاجة ويؤدي إلى إيذاء الأشخاص.



لا تضع زجاجة في الفريزر.
فقد تتجمد محتوياتها وتتسبب في الإصابة.



لا تضع يديك في أسفل الثلاجة.
فقد يتسبب اللوح الحديدي الموجودة بقاع الثلاجة في إصابتك.

خطر التعرض لصدمة كهربائية. افصل التيار الكهربائي عن الثلاجة قبل التركيب. إذا لم تقم بذلك فقد تحدث وفاة أو إصابة خطيرة.

إذا كان باب الدخول في منزلك ضيق جداً بحيث أنه لا يمكن تمرير الثلاجة منه، قم بفك باب الثلاجة وإدخالها بالجنب.

لا تضع يدك داخل صانع الثلج أثناء التشغيل. يمكن أن يتسبب ذلك في تعرضك للإصابة.

احرص دائماً على فك حجيرة الاحتفاظ بالطعام طازج باستخدام كلتا يديك. يمكن أن تتعرض للإصابة بسبب ثقل الحجيرة عندما تكون ممتلئة بالطعام.

عند فك/إعادة تجميع حجيرة الطعام الطازج في الثلاجة، افتح باب الثلاجة بشكل كامل.

يمكنك فك/إعادة تجميع درج الفريزر بنفس الطريقة.

احرص دائماً على فك حجيرة الاحتفاظ بالطعام طازج باستخدام كلتا يديك. (يمكن أن تتعرض للإصابة بسبب ثقل الحجيرة عندما تكون ممتلئة بالطعام).

عند فك/إعادة تجميع حجيرة الطعام الطازج أو حجيرة V-Fresh في الثلاجة، افتح باب الثلاجة بشكل كامل.

إحرص على جعل فتحات التهوية الموجودة في هيكل الجهاز أو في الهيكل الداخلي خالية من أي انسداد.

لا تستخدم الأجهزة الميكانيكية أو أي وسيلة أخرى لتسريع عملية إذابة الثلج، ما لم تكن موصى بها من قبل جهة التصنيع.

لا تقم بإتلاف دائرة غاز التبريد.

لا تستخدم الأجهزة الكهربائية داخل حجيرات تخزين الطعام الخاصة بالجهاز، ما لم تكن من نفس النوع الذي توصي به جهة التصنيع.

كل من غاز التبريد وغاز النفخ العازل المستخدم في الجهاز يتطلبان إجراءات خاصة للتخلص منهما. عند الإزالة، يرجى التشاور مع وكيل الخدمة أو أي شخص على مستوى مماثل من التأهيل.



يحتوي هذا الجهاز على كمية صغيرة من غاز التبريد أيزوبيوتين (R600a)، وهو غاز طبيعي ذو مواثمة بيئية عالية، لكنه قابل للاشتعال أيضاً.

عند نقل أو تركيب الجهاز، يجب الانتباه لضمان عدم إتلاف أي جزء من دائرة التبريد.

غاز التبريد المتسرب من الأنابيب يمكن أن يكون عرضة للاشتعال أو التسبب في إصابة العين.

في حالة الكشف عن وجود تسرب، تجنب أي لهب مكشوف أو مصادر محتملة للاشتعال وقم بتهوية الحجيرة التي يوجد فيها الجهاز لعدة دقائق.

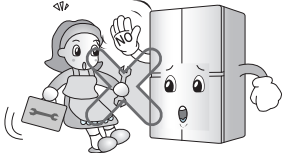
ولتجنب خلق خليط من الغاز القابل للاشتعال والهواء في حالة حدوث تسرب في دائرة التبريد، تتوقف مساحة الغرفة التي يتواجد بها الجهاز على مقدار غاز التبريد المستخدم.

يجب أن تكون هناك علاقة تناسبية بين مساحة الغرفة وحجم غاز التبريد المستخدم بمقدار 2م³ لكل 8 جرام من غاز التبريد R600a داخل الجهاز.

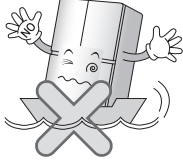
مقدار غاز التبريد في الجهاز الخاص بك موضح في لوحة التعريف الموجودة بداخل الجهاز.

لا تقدم على تشغيل أي جهاز تظهر عليه علامات التلف.

وإذا كنت تشك في ذلك، ارجع إلى التاجر.



لا تسمح لأي شخص سوى المهندس المتخصص بفك الثلاجة أو إصلاحها أو تغييرها.
حيث قد يتسبب ذلك في صدمة كهربية أو نشوب حريق.



لا تستخدم الثلاجة لأغراض غير منزلية (كتخزين الأدوية أو مواد الاختبار أو استخدامها على سطح سفينة...الخ).
فقد تتسبب في مخاطر غير متوقعة مثل نشوب الحريق أو الصعق الكهربائي أو تلف المواد المخزنة أو تفاعل كيميائي.

توخ الحذر من سقوط الباب أثناء عملية فكه وتركيبه.

لا تدخل رف الثلاجة بشكل قاتم.
فقد يسقط الرف ويسبب الإصابة.

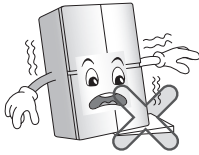


عند ترتيب الثلاجة، قم بإزالة مواد التغليف من الباب أو فك الأبواب لكن اترك الأرفف في مكانها حتى لا يمكن للأطفال الصعود بداخلها بسهولة.
فقد تتسبب في اختناق الأطفال.

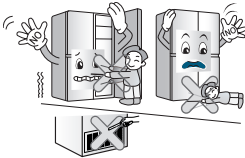
هذا الجهاز غير مخصص للاستخدام عن طريق أشخاص يعانون من نقص في القدرات الجسدية أو الحسية أو العقلية (بما في ذلك الأطفال)، أو من تنقصهم الخبرة والمعرفة، ما لم تتوافر لهم المراقبة أو تعليمات استعمال الجهاز عن طريق أحد الأشخاص يكون مسئولاً عن سلامتهم.

لا تخزن الكثير جداً من زجاجات المياه أو الأوعية في سلة الباب.
ممكن أن تتسبب في تلف السلة أو إصابة اليدين نتيجة للاحتكاك بالهيكل المحيط بسبب الضغط بقوة عند إخراج زجاجة المياه أو الوعاء من السلة.

يجب مراقبة الأطفال للتأكد من عدم عبثهم بالجهاز.



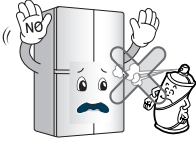
قم بتركيب الثلاجة على سطح صلب ومستوي.
فقد يؤدي تركيبها على سطح غير ثابت إلى الوفاة بسقوطها عند فتح الباب أو إغلاقه.



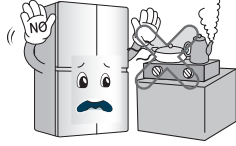
لا تضع يديك أو عصا معدنية في مخرج الهواء البارد أو غطاء قاعدة الثلاجة أو الشبكة المقاومة للحرارة (فتحة العادم) في المؤخرة.
حيث قد يتسبب ذلك في صدمة كهربية أو إصابة.

يجب وضع الجهاز بحيث يسهل الوصول إلى القابض بعد التركيب.

لا تلمس الطعام أو الأوعية الموضوعة في الفريزر إذا كانت يديك مبتلة.



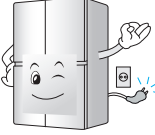
لا تستخدم الرذاذ القابل للاشتعال بالقرب من الثلاجة.
فقد يتسبب هذا في نشوب حريق.



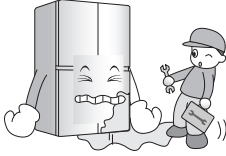
ركب المنتج في مكان بعيد عن الحريق مثل الأماكن التي يوجد بها تسرب للغاز القابل للاشتعال.
فقد يتسبب هذا في نشوب حريق.



لا تضع أية أشياء مثل المزهية أو الأكواب أو أدوات التجميل أو الأوعية أو أية علب أخرى به سواكل على الثلاجة.
حيث قد يتسبب ذلك في صدمة كهربائية أو إصابة عند سقوطها.

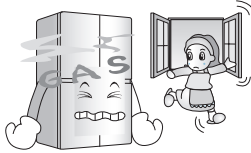


وفي حالة الرعد والبرق، أو عدم الاستخدام لفترة طويلة،
انزع قابس التيار.
يوجد خطر الصدمة الكهربائية أو الحريق.



استخدم الثلاجة المغمورة بعد فحصها.
حيث قد يتسبب ذلك في صدمة كهربائية أو نشوب حريق.

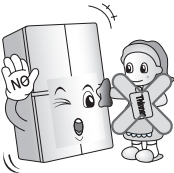
عند تسرب الغاز لا تلمس الثلاجة أو القابس وقم بتهوية الحجرة فوراً.



• فقد يؤدي الانفجار بواسطة الشرار إلى حرق أو احتراق.
• نظراً لأن الثلاجة تستخدم غاز (أيزوبيوتين R600) كمبرد غير ضار بالبيئة، وأي كمية منه حتى وإن كانت قليلة (70 - 90 جرام) قد تؤدي للاشتعال. عند تسرب الغاز بسبب تلف شديد أثناء نقل الثلاجة أو تركيبها أو استخدامها، فقد يؤدي أي شرر إلى نشوب حريق أو احتراق.

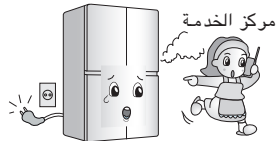
لا تحرك الثلاجة عندما يكون الثلاجة عاملاً.

يمكن أن يصدر الضاغط صوت حشرجة مزعج مؤقت. (يعد ذلك طبيعياً ولن يؤثر على أداء أو عمر الضاغط. سيتوقف صوت الحشرجة بعد ثبات الثلاجة.)



لا ترش الماء داخل الثلاجة أو خارجها ولا تنظفها بالبليزين أو مخفف الطلاء.

فقد يؤدي تلف عزل الأجزاء الكهربائية إلى انقطاع التيار الكهربائي أو نشوب حريق.

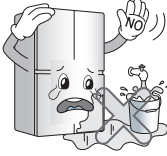


عند وجود أية رائحة غريبة أو دخان من الثلاجة، افصل قابس التيار الكهربائي فوراً واتصل بمركز الخدمة.
فقد يتسبب هذا في نشوب حريق.

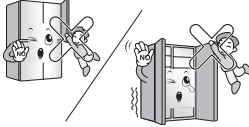
2. عند استخدام الثلاجة



لا تضع أية أشياء ثقيلة أو خطيرة (علبة بها سوائل) على الثلاجة. فقد تسقط وتتسبب في إصابة أو نشوب حريق أو صعق كهربائي عند فتح الباب أو إغلاقه.

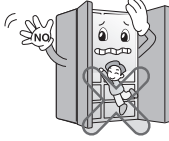


لا تضع الثلاجة في مكان رطب أو مكان به رذاذ ماء أو مطر. قد يتسبب بتلف عازل الأجزاء الكهربائية في تسرب كهربائي.



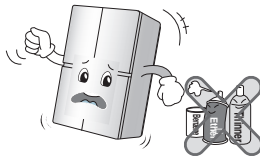
لا تتعلق بالباب أو رفوف الباب أو مقبض الفريزر أو غرفة التبريد. فقد يتسبب ذلك في سقوط الفريزر أو تلف المقابض. ولا تسمح للأطفال خاصة بالتعلق بالباب.

عند دخول الماء إلى الأجزاء الكهربائية داخل المنتج، اسحب مقبس الطاقة، واتصل بمركز الخدمة. فقد يتسبب ذلك في نشوب حريق أو التعرض لصدمة كهربائية.

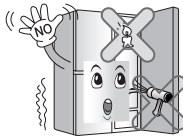


احرص على منع الأطفال من دخول المنتج. يمكن أن يتسبب في تعريض حياة الأطفال للخطر في حالة دخول الطفل إلى الثلاجة.

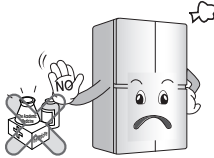
يمكن أن يتسبب فتح وغلق باب الثلاجة بقوة في سقوط الطعام المخزن في سلة الثلاجة نتيجة للصدمة مما قد يؤدي إلى جرح القدمين، ولذلك يجب اتخاذ الاحتياطات اللازمة الملائمة.



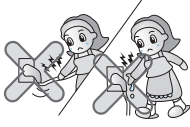
لا تستخدم أو تخزن مواد سريعة الاشتعال مثل البنزين أو الكحول أو الأوية أو غاز البروبان السائل أو الرذاذ أو أدوات التجميل بالقرب من الثلاجة أو في داخلها. فقد يتسبب هذا في انفجار أو نشوب حريق.



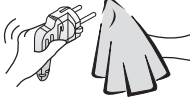
لا تستخدم المجفف في تجفيف الجزء الداخلي، ولا تقم بإشعال أي شموع لإزالة الروائح. فقد يتسبب هذا في انفجار أو نشوب حريق.



لا تخزن الأوية أو المواد الأكاديمية في الثلاجة. فعند تخزين مواد ذات درجات حرارة صارمة، فقد تتلف أو قد يحدث تفاعل غير متوقع مما يتسبب في وقوع مخاطر.



لا تجذب أو تلمس قابس التيار ويداك مبتلتان.
حيث قد يتسبب ذلك في صدمة كهربية أو إصابة.

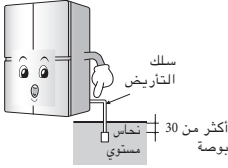


امسح الماء أو الأتربة من على سلك التيار الكهربائي وأدخله مع
إحكام توصيل أطراف السنون.
فقد تؤدي الأتربة أو الماء أو التوصيل غير المحكم إلى نشوب حريق
أو صعق كهربائي.

انزع سلك الكهرباء من القابض عند التنظيف والاستعمالات الأخرى.
حيث قد يتسبب ذلك في صدمة كهربية أو إصابة.

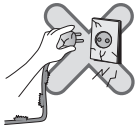


عند سحب قابس التيار الكهربائي لا تمسكه من السلك ولكن من
نهايته.
حيث قد يتسبب ذلك في صدمة كهربية أو قطع التيار الكهربائي
أو نشوب حريق.



افحص التأريض
اتصل بالفني الكهربائي المؤهل أو المسؤول عن الخدمات إذا
لم تفهم تعليمات التوصيل الأرضي جيداً أو إذا كان لديك
أي شك بالتوصيلات الأرضية.
فقد يؤدي التأريض غير السليم إلى انقطاع التيار الكهربائي أو
صعق كهربائي.

تأكد من استخدام جهد كهربائي مانع مؤرض ملائم ومتوافق مع قابس التيار.
تأكد من استخدام موافقات امتداد مؤرضة عند استخدام موافقات الامتداد.
يمكن أن يتسبب ذلك في الحريق.



في حال وجود تلف في السلك الكهربائي أو قابس التيار الكهربائي
أو إذا كانت فتحات المقبس سائبة، لا تستخدمها واستبدلها على
الفور بواسطة المصنع أو وكيل الخدمة التابع له.
حيث قد يتسبب ذلك في صدمة كهربية أو إصابة.



انتظر لمدة 5 دقائق أو أكثر عند إعادة توصيل القابض.
فقد يؤدي ذلك إلى فشل عملية التشغيل للفريرز.

إذا تلف السلك المزود مع الثلاجة فيجب استبداله بسلك خاص أو مجموعة الأسلاك الكاملة من
الصانع أو الوكيل.

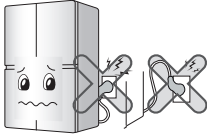
⚠ تحذير

لتقليل خطر التعرض للنيران أو الصعق الكهربائي أو إصابة للأشخاص عند استخدام المنتج، يجب اتباع احتياطات السلامة الأساسية والتي تتضمن ما يلي:
اقرأ كل التعليمات قبل استخدام الجهاز.

1. عند توصيل الجهاز بالتيار الكهربائي

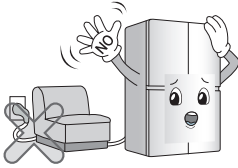


- يجب استخدام القابس المخصص لذلك.
- قد يؤدي استخدام عدد من الأجهزة على مقبس واحد إلى اندلاع النيران.
- قد يتلف فاصل التسرب الكهربائي الطعام وقد يكون الموزع به تسرب.

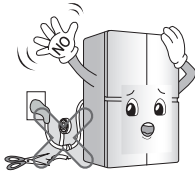


لا تسمح لقابس التيار الكهربائي بأن يكون متجهًا لأعلى أو أن يتم الضغط عليه عند مؤخرة الثلاجة.
قد يُسكب الماء أو قد يتلف القابس مما يتسبب في نشوب حريق أو صعق كهربائي.

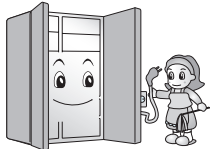
إحرص على منع تعرض السلك الكهربائي للضغط أو السحق في حالة دفع الثلاجة للدخل بعد نزع قابس التيار الكهربائي خلال التركيب.
عند نقل الثلاجة بعيدًا عن الجدار كن حريصًا في أن لا تقع أو تصاب الأسلاك بأي تلف.
يمكن أن يتسبب ذلك في الحريق أو الصدمة الكهربائية.



لا تثني سلك التيار الكهربائي أو تضغط عليه بأية أشياء ثقيلة فقد يتلف.
وهو الأمر الذي قد يتسبب في نشوب حريق أو الصعق الكهربائي.



لا تمدد أو تعدل طول قابس التيار الكهربائي.
فقد يتسبب ذلك في نشوب حريق أو صعق كهربائي.



انزع قابس التيار الكهربائي عند تنظيف الثلاجة أو نقلها أو استبدال المصباح الداخلي لها.
• حيث قد يتسبب ذلك في صدمة كهربائية أو إصابة.
• عند استبدال المصباح الداخلي للثلاجة، تأكد من أن الحلقة المطاطية موجودة لمنع الشرر الكهربائي الموجود داخل القابس إذا لم يتم نزعها

مدخل

الموديل والرقم المتسلسل موجودان على الصندوق الداخلي أو اللوحة الخلفية لحجيرة التبريد في هذا الجهاز. هذه الأرقام خاصة بهذا الجهاز وحده وغير موجودة في غيره. يجب تدوين الملاحظات المطلوبة هنا وإن تحتفظ بهذا الدليل كسجل دائم عند شرائك. الصق السندات والإيصال هنا.

- : تاريخ الشراء
- : الوكيل الذي تم الشراء منه
- : عنوان الوكيل
- : رقم تلفون الوكيل
- : رقم الموديل
- : الرقم المتسلسل

احتياطات السلامة الأساسية

يحتوي هذا الدليل على رسائل السلامة الهامة.
اقرأها دائما واتبعها.

⚠ هذا هو رمز السلامة. فهو ينبهك إلى رسائل السلامة التي تخطر بالمخاطر التي يمكن أن تقتلك أو تصيب بضرر أنت أو الآخرين أو قد ت تلف المنتج. جميع رسائل السلامة سيسبقها رمز السلامة وإشارة الخطر متبوعة بكلمة "خطر" أو "تحذير" أو "تنبيه". وهذه الكلمات تعني ما يلي:

⚠ **خطر** ستعرض للقتل أو الإصابة الجسيمة إذا لم تتبع التعليمات.

⚠ **تحذير** يمكن أن تتعرض للقتل أو الإصابة الجسيمة إذا لم تتبع التعليمات.

⚠ **تنبيه** تشير إلى موقف خطر وشيك والذي إذا لم يتم تجنبه قد يؤدي إلى إصابة طفيفة أو متوسطة أو تلف المنتج فقط.

ستحدد كل رسائل السلامة الخطر المحتمل وستخبركم بطريقة تقليل فرصة الإصابة أو ماذا سيحدث إذا لم يتم اتباع التعليمات.

المحتويات

| | |
|----|---------------------------------|
| ٣ | مدخل |
| ٣ | احتياطات السلامة الأساسية |
| ١٣ | تعريف الأجزاء |
| ١٤ | مكان التركيب |
| ١٥ | نزع الباب |
| ١٥ | إعادة تجميع البابين |
| ١٦ | كيفية تعديل الارتفاع |
| ١٧ | البدء بالتشغيل |
| ١٧ | كيفية ضبط درجة الحرارة والوظائف |
| ١٨ | ضبط درجات الحرارة والشاشة |
| ٢٠ | صانع الثلج السهل |
| ٢٢ | حامل القوارير |
| ٢٢ | ركن الألبان |
| ٢٣ | صندوق البيض |
| ٢٣ | مزيل الرائحة الكريهه |
| ٢٣ | سلة الفريزر/الثلاجة |
| ٢٤ | حجيرة الاحتفاظ بالطعام طازجاً |
| ٢٥ | مواقع الأطعمة |
| ٢٦ | حفظ الأطعمة |
| ٢٧ | التشخيص الذاتي |
| ٢٨ | المعلومات العامة |
| ٢٨ | التنظيف |
| ٢٩ | تحرى الخلل وإصلاحه |
| ٣٣ | إنه من الطبيعي |

المقدمة

التركيب

التشغل

الاقتراحات لحفظ الأطعمة

العناية والصيانة

⚠ هذا المنتج للاستخدام على 220 فولت 60/50 هرتز فقط.
يجب عليك شراء محول بقدرة أكبر من 2 كيلوفولت أمبير إذا كنت ترغب في استخدامه في منطقة بقدرة 110 فولت.





دليل المالك

إل جي ثلاجة إل جي

يرجى قراءة هذا الكتيب بعناية قبل تشغيل الثلاجة وحفظه في متناول اليد للرجوع إليه في كل الأوقات .

www.lg.com



MFL67653455