

دليل المالك

# جهاز عرض LED LCD

(جهاز عرض بتقنية LED\*)

\* يتمتع جهاز العرض المزود بمؤشر LED من LG بشاشة LCD مع إضاءة خلفية بتقنية LED.  
يرجى قراءة هذا الدليل بعناية قبل تشغيل جهازك والاحتفاظ به للرجوع إليه في المستقبل.

## جدول المحتويات

## الترخيص

يملك كل طراز تراخيص مختلفة. لمزيد من المعلومات حول الترخيص، قم بزيارة [www.lg.com](http://www.lg.com).

مصطلحا HDMI و HDMI High-Definition  
Multimedia Interface وشعار HDMI علامات تجارية أو  
علامات تجارية مسجلة لشركة  
HDMI Licensing Administrator, Inc.  
في الولايات المتحدة الأمريكية ودول أخرى.



الترخيص.....	2
معلومات حول إشعار البرامج مفتوحة المصدر.....	3
التجميع والتحضير.....	3
استخدام جهاز العرض.....	8
إعدادات المستخدم.....	10
استكشاف الأخطاء وإصلاحها.....	22
مواصفات المنتج.....	24

## معلومات حول إشعار البرامج مفتوحة المصدر

للحصول على التعليمات البرمجية للمصدر ضمن GPL، وLGPL، وMPL، والحصول على التراخيص مفتوحة المصدر الأخرى التي لديها التزامات للكشف عن التعليمات البرمجية الخاصة بالمصدر، المضمنة في هذا المنتج، وللوصول إلى كل أحكام الترخيص المشار إليها، وإشعارات حقوق النشر وكل الوثائق ذات الصلة، يرجى زيارة <https://opensource.lge.com>.

ستوفر LG Electronics أيضاً التعليمات البرمجية المفتوحة المصدر على قرص CD-ROM مقابل رسم يغطي تكلفة القيام بهذا التوزيع (مثل تكلفة وسائل النقل والشحن والتسليم) بناءً على طلب يُرسل عبر البريد الإلكتروني إلى [opensource@lge.com](mailto:opensource@lge.com).

يسري هذا العرض لأي شخص يتسلم هذه المعلومات لمدة ثلاث سنوات بعد آخر عملية شحن لهذا المنتج.

### ملاحظة

- قد تبدو المكونات مختلفة عن تلك المبينة هنا.
- تخضع المعلومات والمواصفات كافة المتعلقة بالمنتج والواردة في هذا الدليل للتغيير من دون إشعار مسبق لتحسين أداء المنتج.
- لشراء ملحقات اختيارية، تفضل بزيارة متجر لبيع الأجهزة الإلكترونية أو موقع تسوق عبر الإنترنت أو اتصل بمتجر البيع بالتجزئة الذي اشتريته منه المنتج.
- قد يختلف سلك الطاقة المتوفر وفقاً للمنطقة.

## برامج التشغيل والبرامج المدعومة

يمكنك تنزيل الإصدار الأحدث وتنصيبه من القرص المضغوط المتوفر أو من موقع LGE على الويب ([www.lg.com](http://www.lg.com)).

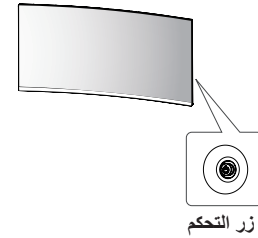
أولوية التثبيت	برامج التشغيل والبرامج
موصى به	Monitor Driver
موصى به	OnScreen Control
اختياري	Dual Controller

## التجميع والتحضير

### تنبيه

- استخدم دائماً المكونات الأصلية من LG لضمان السلامة والحفاظ على أداء المنتج.
- لن يشمل الضمان أي أضرار أو إصابات تنتج من استخدام مكونات غير معتمدة.
- يوصى باستخدام المكونات المتوفرة.
- إذا كنت تستخدم كبلات عامة غير معتمدة من قبل LG، فقد لا تعمل الشاشة أو قد تصبح الصورة مشوشة.
- تمثل الصور في هذا المستند إجراءات نموذجية، لذا فقد تبدو مختلفة عن المنتج الفعلي.
- لا تضع مواد غريبة (زيت، شحوم إلخ.) على المسامير عند تركيب المنتج. (فقد يلحق ذلك الضرر بالمنتج.)
- قد يؤدي استخدام القوة المفرطة لتنصيب المسامير إلى إلحاق الضرر بجهاز العرض. لن تغطي كفاءة المنتج الأضرار الناتجة من اتباع هذه الطريقة.
- لا تنقل جهاز العرض حاملاً إياه رأساً على عقب عن طريق الإمساك بالقاعدة فقط. فقد يؤدي ذلك إلى سقوط جهاز العرض عن الحامل وبالتالي إلى التسبب بإصابة جسدية.
- عند حمل جهاز العرض أو نقله، لا تلمس شاشته. فقد يتسبب الضغط بقوة على شاشة جهاز العرض بإلحاق ضرر بها.

## وصف المنتج والأضرار



زر التحكم

### ملاحظة !

- يوجد زر التحكم في الألعاب في الجانب الخلفي الأيمن للشاشة.

### كيفية استخدام زر التحكم

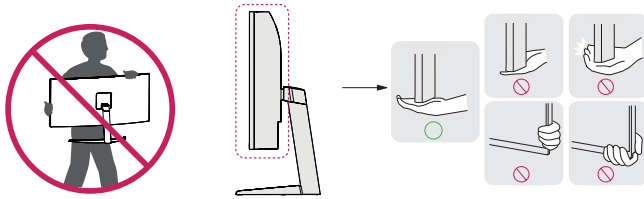
يمكنك التحكم بسهولة في وظائف جهاز العرض بالضغط على زر التحكم أو تحريكه بإصبعك إلى اليسار/اليمين/الأعلى/الأسفل.

### الوظائف الأساسية

اضغط بإصبعك على زر التحكم مرة واحدة لتشغيل جهاز العرض.	التشغيل		
اضغط بإصبعك وباستمرار على زر التحكم مرة واحدة لأكثر من 3 ثوانٍ لإيقاف تشغيل جهاز العرض.	إيقاف التشغيل		
يمكنك التحكم بمستوى الصوت عبر تحريك زر التحكم إلى اليسار/اليمين.	التحكم بمستوى الصوت		

## نقل جهاز العرض وحمله

- عند نقل جهاز العرض أو حمله، اتبع هذه التعليمات لمنع تعرّضه للخدش أو لمنع إلحاق الضرر به ولضمان نقله بطريقة آمنة بغض النظر عن شكله أو حجمه.
- ضع جهاز العرض في العلبة أو مواد التغليف الأصلية قبل محاولة نقله.
- افصل سلك الطاقة والكبلات الأخرى كافة قبل نقل جهاز العرض أو حمله.
- احمل جهاز العرض بإحكام من الجهتين السفلى والجانبية من إطاره. لا تحمله عبر لمس الشاشة بحذّ ذاتها.
- أثناء حمل جهاز العرض، يجب ألا تكون الشاشة مواجهة لك لتجنب تعريضها للخدش.
- عند نقل جهاز العرض، لا تعرّضه لصدمة شديدة أو اهتزاز مفرط.
- عند نقل جهاز العرض، احمله في وضعية مستقيمة ولا تقلبه أبدًا على جانبه أو تجعله يميل إلى جانب واحد.

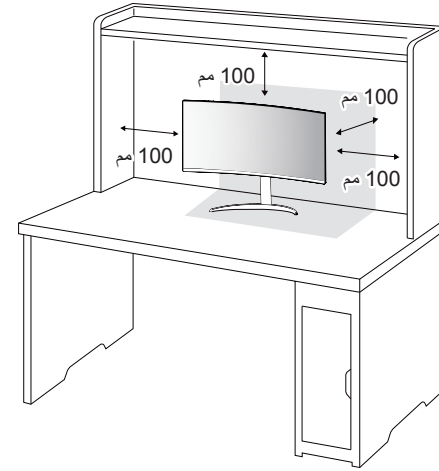


### تنبيه !

- تجنّب لمس شاشة جهاز العرض قدر الإمكان.
- فقد يؤدي ذلك إلى إلحاق ضرر بالشاشة أو ببعض وحدات البكسل المستخدمة لإنشاء الصور.
- إذا استخدمت شاشة جهاز العرض من دون قاعدة الحامل، فقد يتسبب زر التحكم بعدم ثبات جهاز العرض وسقوطه، مما يلحق الضرر بجهاز العرض أو يسبب إصابات جسدية. بالإضافة إلى ذلك، قد يتسبب ذلك بتعطّل زر التحكم.

## التثبيت على طاولة

- احمّل جهاز العرض وضعه على الطاولة بوضعية مستقيمة. ضع جهاز العرض على مسافة تبعد 100 مم على الأقل عن الحائط لتوفير التهوية المناسبة.



## تنبيه

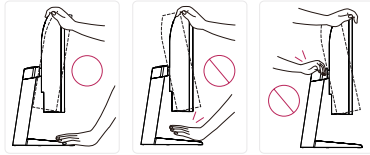
- افصل سلك الطاقة قبل نقل جهاز العرض أو تثبيته. فهناك خطر حدوث صدمة كهربائية.
- احرص على استخدام سلك الطاقة المتوفر في علبة المنتج وقم بتوصيله بمأخذ الطاقة المناسب.
- إذا احتجت إلى سلك طاقة آخر، فيرجى الاتصال بالوكيل المحلي أو بأقرب متجر للبيع بالتجزئة.

## ضبط الزاوية

- 1 ضع جهاز العرض المثبت على قاعدة الحامل في وضعية مستقيمة.
  - 2 اضبط زاوية الشاشة.
- يمكن ضبط زاوية الشاشة إلى الأمام أو الخلف بمقدار 5- درجات إلى 15 درجة للتمتع بمشاهدة التلفاز بكل راحة.

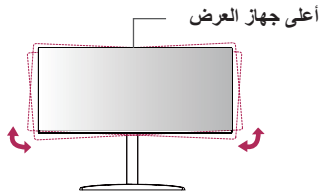
## تحذير

- لتجنب إلحاق الأذى بالأصابع لدى ضبط ارتفاع الشاشة، لا تمسك الجزء السفلي من إطار جهاز العرض كما هو مبين أدناه.
- احرص على عدم لمس الشاشة أو الضغط عليها عند ضبط زاوية جهاز العرض.



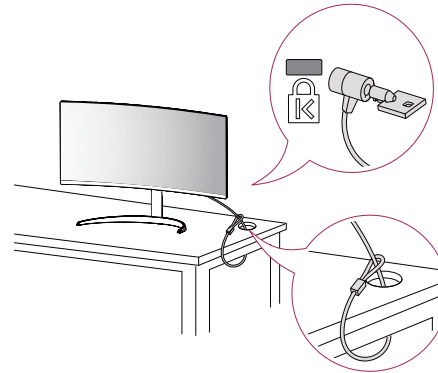
## ملاحظة

- يمكن تدوير رأس جهاز العرض اليساري أو اليميني قليلاً إلى فوق أو تحت (إلى 3°). اضبط المستوى الأفقي لرأس جهاز العرض.



## استخدام قفل Kensington

تجد موصل نظام أمان Kensington في الجهة السفلى من جهاز العرض. لمزيد من المعلومات حول التثبيت والاستخدام، راجع دليل المالك الخاص بقفل Kensington أو تفضل بزيارة الموقع <http://www.kensington.com>.  
ثبّت جهاز العرض على طاولة باستخدام كابل نظام أمان Kensington.



### ! ملاحظة

- إن نظام أمان Kensington ملحق اختياري. يمكنك الحصول على ملحقات اختيارية من معظم متاجر بيع الأجهزة الإلكترونية.

## تثبيت لوح التثبيت على الحائط

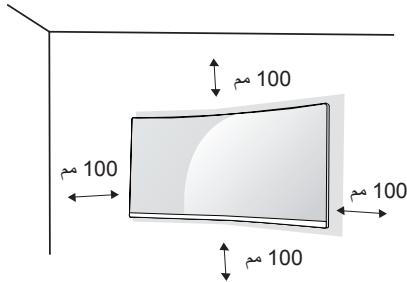
يتوافق جهاز العرض هذا مع المواصفات المحددة للوح التثبيت على الحائط أو أجهزة متوافقة أخرى.

### ! ملاحظة

- يُباع لوح التثبيت على الحائط بشكل منفصل.
- لمزيد من المعلومات حول التثبيت، راجع دليل التثبيت الخاص بلوح التثبيت على الحائط.
- احرص على عدم الضغط بقوة كبيرة أثناء تثبيت اللوح على الحائط، فقد يلحق ذلك ضرراً بالشاشة.
- أزل الحامل قبل تثبيت جهاز العرض على قوس تثبيت على الحائط عن طريق تنفيذ إجراءات توصيل الحامل بالعكس.

## التثبيت على الحائط

ثبّت جهاز العرض على مسافة تبعد 100 مم على الأقل عن الحائط واترك ما يقارب 100 مم بين من كل جانب من جوانب جهاز العرض والحائط لضمان توفير التهوية الكافية. يمكن الحصول على تعليمات التثبيت المفصلة من متجر البيع بالتجزئة المحلي. أو يمكن مراجعة الدليل لمعرفة كيفية تثبيت قوس تثبيت على حائط مائل وإعداده.

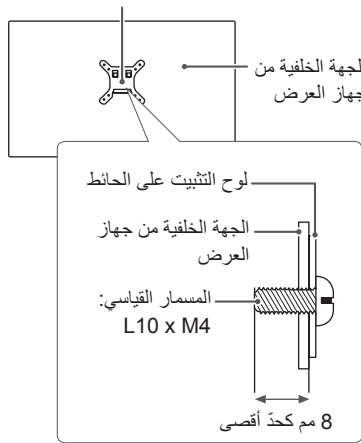




### تنبيه

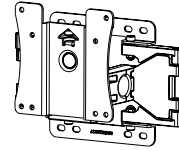
- افصل سلك الطاقة قبل نقل جهاز العرض أو تثبيته لتجنب حدوث صدمة كهربائية.
- قد يؤدي تثبيت جهاز العرض على السقف أو حائط مائل إلى سقوطه، ما قد يؤدي إلى حدوث إصابة.
- استخدم قوس تثبيت على الحائط معتمد من قبل LG واتصل بالبائع المحلي أو فني مؤهل.
- قد يؤدي استخدام القوة المفرطة لتثبيت المسامير إلى إلحاق الضرر بجهاز العرض. لن تغطي كفاءة المنتج الأضرار الناتجة من اتباع هذه الطريقة.
- استخدم قوس التثبيت على الحائط المسامير التي تتوافق مع معايير VESA. لن تغطي كفاءة المنتج الأضرار الناتجة من سوء استخدام قطع غير ملائمة أو استخدامها.
- يجب أن يبلغ طول كل مسمار مثبت 8 مم أو أقل عند قياس الطول من الجهة الخلفية من جهاز العرض.

لوحة التثبيت على الحائط



لتثبيت جهاز العرض على حائط، قم بتوصيل قوس تثبيت على الحائط (اختياري) بالجهة الخلفية من جهاز العرض. احرص على أن يكون قوس التثبيت على الحائط مثبت بإحكام بجهاز العرض والحائط.

100 × 100	التثبيت على الحائط (مم)
L10 × M4	المسامير القياسية
4	عدد المسامير
LSW149	لوحة التثبيت على الحائط (اختياري)



### ملاحظة

- قد يلحق المسمار غير المتوافق مع معايير VESA ضررًا بالمنتج وقد يتسبب بسقوط جهاز العرض. لا تتحمل LG Electronics مسؤولية أي حادث يتعلق باستخدام مسمار غير مطابق لموصفات.
- تتضمن مجموعة أدوات التثبيت على الحائط دليل التثبيت والقطع الضرورية كافة.
- إن قوس التثبيت على الحائط ملحق اختياري. يمكنك الحصول على ملحقات اختيارية من البائع المحلي الذي تتعامل معه.
- قد يختلف طول المسمار باختلاف قوس التثبيت على الحائط. إذا استخدمت مسمار يتعدى طولها الطول القياسي، فقد يلحق ذلك ضررًا بالمنتج من الداخل.
- لمزيد من المعلومات، يُرجى مراجعة دليل المستخدم الخاص بقوس التثبيت على الحائط.

## استخدام جهاز العرض

• قد تختلف الصور في هذا الدليل عن المنتج الفعلي.

اضغط على زر التحكم وانتقل إلى **Settings (الإعدادات) ← Input (الإدخال)**، ثم حدد خيار الإدخال.



**تنبيه**

- لا تضغط على الشاشة لمدة طويلة. فقد يؤدي ذلك إلى تشويه الصورة.
- لا تعرض صورة ثابتة على الشاشة لمدة طويلة. فقد يؤدي ذلك إلى بقاء الصورة. استخدم شاشة توقف الكمبيوتر إذا أمكن.
- عند توصيل سلك الطاقة بمأخذ الطاقة، استخدم سلك طاقة مؤرّضًا (3 منافذ) أو مأخذ طاقة متوافق.
- قد تومض شاشة جهاز العرض عند تشغيلها في مكان ذي درجة حرارة منخفضة. هذا أمر طبيعي.
- في بعض الأحيان، قد تظهر على الشاشة بقع حمراء أو خضراء أو زرقاء. هذا أمر طبيعي.

## التوصيل بكمبيوتر

- يدعم جهاز العرض هذا ميزة Plug and Play\* (التوصيل والتشغيل).
- \* Plug and Play (التوصيل والتشغيل): ميزة تسمح لك بإضافة جهاز إلى الكمبيوتر من دون الحاجة إلى إعادة تكوين أي إعداد أو تثبيت أي برنامج تشغيل يدويًا.

## وصلة HDMI

لإرسال إشارات الفيديو والصوت الرقمية من الكمبيوتر إلى جهاز العرض.



**تنبيه**

- قد يؤدي استخدام كابل تحويل DVI إلى HDMI / DP (DisplayPort) إلى HDMI إلى حدوث مشاكل في التوافق.
- استخدم كابلًا معتمدًا يحمل شعار HDMI. في حال عدم استخدام كابل HDMI معتمد، فقد لا تعمل الشاشة أو قد يحدث خطأ في الاتصال.
- أنواع كبلات HDMI الموصى بها
  - كابل HDMI®/TM العالي السرعة
  - كابل HDMI®/TM العالي السرعة مع Ethernet

## وصلة DisplayPort

لإرسال إشارات الفيديو والصوت الرقمية من الكمبيوتر إلى جهاز العرض.



**ملاحظة**

- قد لا يتوفر إخراج فيديو أو صوت حسب إصدار DP (DisplayPort) الخاص بالكمبيوتر.
- إذا كنت تستخدم بطاقة رسومات خاصة بإخراج Mini DisplayPort، فاستخدم كابلًا أو نوعًا بطرفي Mini DP و DP (Mini DisplayPort و DisplayPort) يدعم DisplayPort1.2 أو DisplayPort1.4. (يُباع بشكل منفصل)

## التوصيل بأجهزة الصوت والصورة

### وصلة HDMI

ينقل كابل HDMI إشارات الفيديو والصوت الرقمية من جهاز الصوت والصورة إلى جهاز العرض.

#### ملاحظة !

- قد يؤدي استخدام كابل تحويل DVI إلى HDMI / DP (DisplayPort) إلى حدوث مشاكل في التوافق.
- استخدم كبلًا معتمدًا يحمل شعار HDMI. في حال عدم استخدام كابل HDMI معتمد، فقد لا تعمل الشاشة أو قد يحدث خطأ في الاتصال.
- أنواع كبلات HDMI الموصى بها
  - كابل HDMI®/TM العالي السرعة
  - كابل HDMI®/TM العالي السرعة مع Ethernet

## توصيل الأجهزة الطرفية

### توصيل سماعات رأس

قم بتوصيل الأجهزة الطرفية بجهاز العرض عبر منفذ سماعات الرأس.

#### ملاحظة !

- ثبّاع الأجهزة الطرفية بشكل منفصل.
- قد تكون وظائف سماعات الرأس ومكبر الصوت محدودة وفقًا لإعدادات الصوت الخاصة بالكمبيوتر والجهاز الخارجي.
- إذا استخدمت سماعات رأس مزوية، فقد يؤدي ذلك إلى حدوث مشكلة في توصيل جهاز خارجي آخر بجهاز العرض. وبالتالي، يوصى باستخدام سماعات رأس مستقيمة.



مستقيمة  
(يوصى بها)



سماعة رأس مزوية

# إعدادات المستخدم

## ملاحظة

قد تختلف شاشة خيارات العرض الخاصة بجهاز العرض بشكل بسيط عما هو مبيّن في هذا الدليل.

## تنشيط القائمة الرئيسية

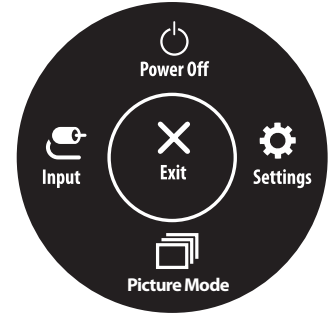
- 1 اضغط على زر التحكم في الألعاب الموجود في الجانب الخلفي الأيمن للشاشة.
- 2 حرّك زر التحكم إلى الأعلى/الأسفل واليمين/اليسار لضبط الخيارات.
- 3 اضغط على زر التحكم مرة واحدة بعد للخروج من القائمة الرئيسية.



الوصف	حالة القائمة	الزر
لتمكين القائمة الرئيسية.	القائمة الرئيسية معطلة	
للخروج من القائمة الرئيسية. (يمكنك إيقاف تشغيل جهاز العرض بالضغط باستمرار على الزر لأكثر من 3 ثوان. يمكنك إيقاف تشغيل جهاز العرض بهذه الطريقة في الوقت الذي تريده، بما في ذلك عندما تكون شاشة خيارات العرض (OSD) قيد التشغيل.)	القائمة الرئيسية ممكّنة	
لضبط مستوى صوت جهاز العرض.	القائمة الرئيسية معطلة	
للدخول إلى ميزات Input (الإدخال).	القائمة الرئيسية ممكّنة	
لضبط مستوى صوت جهاز العرض.	القائمة الرئيسية معطلة	
للدخول إلى ميزة Settings (الإعدادات).	القائمة الرئيسية ممكّنة	
لعرض معلومات حول الإدخال الحالي.	القائمة الرئيسية معطلة	
لإيقاف تشغيل جهاز العرض.	القائمة الرئيسية ممكّنة	
لعرض معلومات حول الإدخال الحالي.	القائمة الرئيسية معطلة	
للدخول إلى ميزة Picture Mode (وضع الصورة).	القائمة الرئيسية ممكّنة	

## مميزات القائمة الرئيسية

القائمة الرئيسية	الوصف
Input (إدخال)	لضبط وضع الإدخال.
Power Off (إيقاف التشغيل)	لإيقاف تشغيل جهاز العرض.
Settings (الإعدادات)	لتكوين إعدادات الشاشة.
Picture Mode (وضع الصورة)	لضبط وضع الصورة.
Exit (خروج)	للخروج من القائمة الرئيسية.



## إعدادات القائمة

- 1 لعرض قائمة OSD، اضغط على زر التحكم في الألعاب الموجود بالجانب الخلفي الأيمن للشاشة وبعدها أدخل **Settings (الإعدادات)**.
- 2 حرّك زر التحكم إلى الأعلى/الأسفل واليمين/اليسار لضبط الخيارات.
- 3 للعودة إلى القائمة العليا أو ضبط عناصر قائمة أخرى، حرّك زر التحكم بالاتجاه التالي ◀ أو اضغط على ((⏮)).
- 4 إذا أردت الخروج من قائمة شاشة خيارات العرض، فحرّك زر التحكم في الاتجاه التالي ▶ إلى حين الخروج منها.



General



Picture



Input



Quick Settings

## ملاحظة !

- تشغيل:
- مُطفأ:

## Quick Settings (الإعدادات السريعة)

الوصف	Settings (الإعدادات) < Quick Settings (الإعدادات السريعة)
إضبط سطوع الشاشة.	Brightness (السطوع)
إضبط تباين الشاشة.	Contrast (التباين)
لضبط مستوى الصوت.	Volume (درجة الصوت)
<p><b>ملاحظة !</b></p> <p>• يمكنك ضبط <b>Mute (كتم الصوت)/Unmute (إلغاء كتم الصوت)</b> عبر تحريك زر التحكم بالاتجاه التالي ▼ في قائمة مستوى الصوت.</p>	
تعيين درجة حرارة اللون لديك.	Color Temp (درجة حرارة اللون)
يمكن للمستخدم ضبطها على أحمر أو أخضر أو أزرق عبر التخصيص.	Custom (تخصيص)
لضبط لون الشاشة على درجة اللون المائلة إلى الحمرة.	Warm (دافئة)
لضبط لون الشاشة على درجة لون تتراوح بين الأحمر والأزرق.	Medium (متوسطة)
لضبط لون الشاشة على درجة لون مائلة إلى الزُرقة.	Cool (باردة)
يمكن للمستخدم ضبط درجة حرارة اللون.	Manual (يدوي)

## Input (الإدخال)

الوصف	Settings (الإعدادات) < Input (الإدخال)
لتحديد وضع الإدخال.	Input List (قائمة الإدخال)
عندما يتم تعيين مفتاح الإدخال التلقائي <b>On</b> (تشغيل)، سيتم عرض التبديل تلقائياً إلى إدخال جديد عند الربط.	Auto Input Switch
يمكن تشغيل Auto Input Switch.	
لا تشغيل Auto Input Switch.	
لضبط نسبة الطول إلى العرض للشاشة.	Aspect Ratio (نسبة الطول إلى العرض)
لعرض الفيديو في وضع الشاشة العريضة، بغض النظر عن إدخال إشارة الفيديو.	
لعرض الفيديو بحسب نسبة الطول إلى العرض الخاصة بإدخال إشارة الفيديو.	
لعرض شاشتي وضعتي إدخال على جهاز عرض واحد.	PBP
للتبديل بين الشاشة الرئيسية والفرعية في وضع PBP.	Main/Sub Screen Change (تغيير الشاشة الرئيسية/الفرعية)
للتبديل بين صوت الشاشتين الرئيسية والفرعية في وضع PBP.	Main/Sub Sound Change (تغيير صوت الشاشة الفرعية/الرئيسية)

الوصف				Settings (الإعدادات) < Input (الإدخال)	
لعرض شاشتي وضعتي إدخال على جهاز عرض واحد.					
الرجاء الرجوع إلى الجدول الوارد أدناه للاطلاع على مجموعات PBP الممكنة.				Main Input List (قائمة الإدخال الرئيسية)	
				Sub Input List (قائمة الإدخال الفرعية)	
الشاشة الفرعية (يمين)			وصلة PBP		
DisplayPort	HDMI 2	HDMI 1			
○	○	-	HDMI 1	الشاشة الرئيسية (يسار)	
○	-	○	HDMI 2		
-	○	○	DisplayPort		
لضبط نسبة الطول إلى العرض للشاشة.					
لعرض الفيديو لملاءمة شاشة PBP، بغض النظر عن إدخال إشارة الفيديو.			Full Wide (عريض بملء الشاشة)	Main Aspect Ratio (نسبة الطول إلى العرض للشاشة الرئيسية)	
لعرض الفيديو بنسبة طول إلى عرض إدخال إشارة الفيديو على شاشة PBP.			Original (أصلي)	Sub Aspect Ratio (نسبة الطول إلى العرض للشاشة الفرعية)	
لعرض الفيديو لملاءمة شاشة PBP، بغض النظر عن إدخال إشارة الفيديو.			Full Wide (عريض بملء الشاشة)		
لعرض الفيديو بنسبة طول إلى عرض إدخال إشارة الفيديو على شاشة PBP.			Original (أصلي)		
يمكنك تعطيل الميزة التي تعرض في الوقت نفسه الصور من وضعتي إدخال على جهاز عرض واحد.					
				PBP	
للتبديل بين الشاشة الرئيسية والفرعية في وضع PBP.				Main/Sub Screen Change (تغيير الشاشة الرئيسية/الفرعية)	
للتبديل بين صوت الشاشتين الرئيسية والفرعية في وضع PBP.				Main/Sub Sound Change (تغيير صوت الشاشة الفرعية /الرئيسية)	

## Picture (الصورة)



• يعتمد **Picture Mode (وضع الصورة)** الذي يمكن تعيينه على إشارة الإدخال.

**[وضع الصورة في إشارة SDR (غير-HDR)]**

Settings (الإعدادات) < Picture (الصورة)		الوصف
Picture Mode (وضع الصورة)	Custom (تخصيص)	للسماح للمستخدم بضبط كل عنصر.
	Vivid (حيوي)	يزيد من التباين والإشراق ودرجة الوضوح لعرض صور زاهية.
	HDR Effect (تأثير HDR)	لتحسين الشاشة للنطاق الديناميكي العالي.
	Reader (القارئ)	لتحسين الشاشة بهدف قراءة المستندات. يمكنك زيادة سطوع الشاشة في قائمة شاشة خيارات العرض (OSD).
	Cinema (سينما)	يحسن الشاشة لتحسين المؤثرات البصرية للفيديو.
	FPS (تصويب منظور الشخص الأول)	تم تحسين هذا الوضع لعرض ألعاب FPS.
	RTS (استراتيجية الوقت الحقيقي)	تم تحسين هذا الوضع لعرض ألعاب RTS.
	Color Weakness (عمى الألوان)	هذا الوضع مخصص للمستخدمين الذين لا يمكنهم التمييز بين اللونين الأحمر والأخضر. يمكن هذا الوضع المستخدمين الذين يعانون من عمى الألوان من التمييز بين اللونين.

Settings (الإعدادات) < Picture (الصورة)		الوصف
Picture Mode (وضع الصورة)	Custom (تخصيص)	للسماح للمستخدم بضبط كل عنصر.
	Vivid (حيوي)	لتحسين الشاشة لألوان HDR الحيوية.
	Cinema (سينما)	لتحسين الشاشة لوضع HDR فيديو.
	FPS (تصويب منظور الشخص الأول)	تم تحسين هذا الوضع لعرض ألعاب FPS مناسب لألعاب FPS ذات الصور الداكنة بشدة.
	RTS (استراتيجية الوقت الحقيقي)	تم تحسين هذا الوضع لعرض ألعاب RTS.
	<p><b>ملاحظة !</b></p> <ul style="list-style-type: none"> <li>• قد لا يظهر محتوى HDR بشكل صحيح استنادًا إلى إعدادات نظام التشغيل Windows 10/ mac، يرجى التحقق من إعدادات التشغيل/إيقاف التشغيل الخاصة بـ Windows.</li> <li>• عند تشغيل وظيفة HDR، قد تكون الأحرف أو جودة الصورة رديئة وفقًا لأداء بطاقة الرسومات.</li> <li>• بينما تكون وظيفة HDR قيد التشغيل، قد يحدث ارتعاش للشاشة أو تشقق عند تغيير إدخال الشاشة أو تشغيل/إيقاف الطاقة وفقًا لأداء بطاقة الرسومات.</li> </ul>	

Settings (الإعدادات) < Picture (الصورة)		الوصف
Picture Adjust (ضبط الصورة)	Brightness (السطوع)	إضبط سطوع الشاشة.
	Contrast (التباين)	إضبط تباين الشاشة.
	Sharpness (درجة الوضوح)	لضبط حدة الشاشة.
	SUPER RESOLUTION+	High (مرتفعة)
		Middle (متوسط)
		Low (منخفضة)
		Off (إيقاف)
		<p><b>ملاحظة</b></p> <ul style="list-style-type: none"> <li>لا يوصى باستخدام هذه الوظيفة للنص العادي أو رموز سطح المكتب إذ إنها معدة لزيادة درجة وضوح الصور ذات الدقة المنخفضة. قد يؤدي القيام بذلك إلى ارتفاع درجة الوضوح إلى درجة غير ملائمة.</li> </ul>
	Black Level (درجة اللون الأسود)	لتعيين مستوى الإراحة.
		الإراحة: كمرجع لإشارة فيديو، يعتبر هذا اللون الأعمق الذي يمكن لجهاز العرض أن يعرضه.
		High (مرتفعة)
	DFC	لضبط السطوع تلقائيًا وفقًا للشاشة.

الوصف		Settings (الإعدادات) < Picture (الصورة)
<p>لضبط وقت استجابة للصور المعروضة وفقًا لسرعة الشاشة.          لبيئة عادية، يوصى باستخدام <b>Fast (سريع)</b>.          لصورة سريعة الحركة، يوصى باستخدام <b>Faster (أسرع)</b>.          بمجرد تحديد <b>أسرع وضع</b> ، قد تحدث الحركة ضبابية اعتمادًا على المحتوى.</p>		<b>Response Time</b> (وقت الاستجابة)  <b>Game Adjust</b> (ضبط اللعبة)
لضبط وقت الاستجابة على <b>Faster (أسرع)</b> .	<b>Faster (أسرع)</b>	
لضبط وقت الاستجابة على <b>Fast (سريع)</b> .	<b>Fast (سريع)</b>	
لضبط وقت الاستجابة على <b>Normal (عادي)</b> .	<b>Normal (عادي)</b>	
لتعطيل الميزة.	<b>Off (إيقاف)</b>	
<p>يمكنك التحكم في تباين اللون الأسود للحصول على رؤية أفضل في المشاهد المظلمة.          يمكنك تمييز الكائنات في الصور الداكنة اللون للألعاب بسهولة.</p>		<b>Black Stabilizer</b> (مثبت اللون الأسود)

الوصف		Settings (الإعدادات) < Picture (الصورة)
كلما كانت قيمة جاما أعلى، أصبحت الصورة أغمق. وكلما كانت قيمة جاما أكثر انخفاضًا، أصبحت الصورة أفتح.	Mode 1 (وضع 1)، Mode 2 (وضع 2)، Mode 3 (وضع 3)	Gamma (جاما)
إذا لم تكن بحاجة لضبط إعدادات جاما، حدد Mode 4 (وضع 4).	Mode 4 (وضع 4)	
تعيين درجة حرارة اللون لديك.		Color Temp (درجة حرارة اللون)
يمكن للمستخدم ضبطها على أحمر أو أخضر أو أزرق عبر التخصيص.	Custom (تخصيص)	
لضبط لون الشاشة على درجة اللون المائلة إلى الحمرة.	Warm (دافئة)	
لضبط لون الشاشة على درجة لون تتراوح بين الأحمر والأزرق.	Medium (متوسطة)	
لضبط لون الشاشة على درجة لون مائلة إلى الزرقاء.	Cool (باردة)	
يمكن للمستخدم ضبط درجة حرارة اللون.	Manual (يدوي)	
يمكنك تخصيص لون الصورة باستخدام الألوان Red (أحمر) و Green (أخضر) و Blue (أزرق).		Red (أحمر) / Green (أخضر) / Blue (أزرق)
لتلبية متطلبات المستخدم في ما يتعلق بالألوان من خلال ضبط تدرج ستة ألوان وإشباعها (الأحمر والأخضر والأزرق والسماعي والقرمزي والأصفر) وحفظ الإعدادات.		Six Color (ستة ألوان)
لضبط درجة ألوان الشاشة.	Hue (تدرج الألوان)	
لضبط إشباع ألوان الشاشة. كلما كانت القيمة أكثر انخفاضًا، أصبحت الألوان أقل تشبعًا وسطوعًا. كلما كانت القيمة أعلى، أصبحت الألوان أكثر تشبعًا ودكنة.	Saturation (الإشباع)	
إلغاء التحديد.	No (لا)	
للإعادة إلى الإعدادات الافتراضية.	Yes (نعم)	Picture Reset (إعادة ضبط الصورة)
Do you want to reset your picture settings? (هل تريد إعادة ضبط إعداداتك؟)		

## General (عام)

الوصف	Settings (الإعدادات) < General (عام)	
	Language (اللغة)	
	لتوفير الطاقة باستخدام خوارزمية تعويض الإضاءة.	
	High (مرتفعة)	لتوفير الطاقة باستخدام ميزة SMART ENERGY SAVING العالية الفعالية.
	Low (منخفضة)	لتوفير الطاقة باستخدام ميزة SMART ENERGY SAVING المنخفضة الفعالية.
	Off (إيقاف)	لتعطيل الميزة.
	<div>⚠ ملاحظة</div> <ul style="list-style-type: none"><li>قد تختلف قيمة بيانات توفير الطاقة اعتمادًا على اللوحة ومزودها.</li><li>إذا قمت بتحديد خيار SMART ENERGY SAVING وكان High (مرتفع) أو Low (منخفض)، فإن نصوع الشاشة يصبح أقل أو أعلى حسب المصدر.</li></ul>	
	Deep Sleep Mode (وضع الإسبات)	
	On (تشغيل)	لتمكين Deep Sleep Mode (وضع الإسبات).
	Off (إيقاف)	لتعطيل Deep Sleep Mode (وضع الإسبات).
	Automatic Standby (استعداد تلقائي)	
	ميزة توقف تشغيل جهاز العرض تلقائيًا عند عدم وجود أي حركة على الشاشة لفترة من الوقت. يمكنك ضبط مؤقت لوظيفة الإيقاف التلقائي. (H 8 (8 ساعات) و H 6 (6 ساعات) و H 4 (4 ساعات) و Off (إيقاف التشغيل))	
	Input Compatibility Version	
	قم بضبط Input Compatibility Version على نفس الإصدار مثل الجهاز الخارجي الموصول. - في حالة إدخال DisplayPort، قم بالضبط على 1.4 أو أعلى لاستخدام وظيفة HDR. - في حالة إدخال HDMI، قم بالضبط على 2.0 أو أعلى لاستخدام وظيفة HDR.	
	Buzzer (الصوت الطنان)	
	On (تشغيل)	لتمكين Buzzer (الصوت الطنان) الخاص بجهاز العرض.
	Off (إيقاف)	لتعطيل Buzzer (الصوت الطنان) الخاص بجهاز العرض.

Settings (الإعدادات) < General (عام)		الوصف
OSD Lock (قفل OSD)		لا تقدر هذه الميزة على تكوين وتعديل القوائم.
		يمكن OSD Lock (قفل OSD).
		لا يمكن OSD Lock (قفل OSD).
		<p><b>ملاحظة !</b></p> <p>تم تعطيل كافة الميزات باستثناء Brightness (السطوع)، Contrast (التباين)، Volume (درجة الصوت)، Input List (قائمة الإدخال)، Auto Input Switch، Aspect Ratio (نسبة الطول إلى العرض)، PBP، OSD Lock (قفل OSD) و Information (المعلومات).</p>
Information (المعلومات)		ستظهر معلومات العرض التالية: Total Power On Time (إجمالي وقت التشغيل)، Resolution (دقة العرض).
Reset to Initial Settings (إعادة الضبط إلى الإعدادات المبدئية)	Do you want to reset your settings? (هل تريد إعادة ضبط الإعدادات؟)	No (لا)
		Yes (نعم)

# استكشاف الأخطاء وإصلاحها

ما من صورة معروضة على الشاشة.	
هل سلك الطاقة الخاص بجهاز العرض موصول؟	• تحقق مما إذا كان سلك الطاقة موصولاً بشكل صحيح في مقيس الطاقة.
هل تم تشغيل طاقة الجهاز؟	• تحقق من تمكين الإدخال المتصل (Settings) (الإعدادات) < Input (الإدخال).
هل تظهر الرسالة <b>No Signal</b> (لا توجد إشارة) أم هل لا يتم عرض الشاشة؟	<p>• تظهر هذه الرسالة عند عدم وجود كابل إشارة بين الكمبيوتر وجهاز العرض أو عندما يكون مفصلاً. تحقق من الكبل وأعد توصيله.</p> <p>• إذا لم يتم عرض الشاشة بعد إعادة توصيل كابل الإشارة، فقم بالتعيين على النحو التالي.</p> <p>- إدخال HDMI: قم بتعيين <b>HDMI Compatibility Mode</b> (موضة التوافق HDMI) على إيقاف التشغيل في إعدادات <b>General</b> (عام) بجهاز العرض.</p> <p>- إدخال DisplayPort: قم بتعيين <b>DisplayPort Version</b> (إصدار DisplayPort) في إعدادات <b>General</b> (عام) بجهاز العرض على الإصدار نفسه الخاص بالجهاز الخارجي المتصل.</p>
هل ظهرت الرسالة <b>Out of Range</b> (خارج النطاق) على الشاشة؟	• تظهر هذه الرسالة عندما تكون الإشارات الصادرة من الكمبيوتر (بطاقة الرسومات) خارج نطاق التردد الأفقي أو العمودي لجهاز العرض. يرجى مراجعة قسم مواصفات المنتج في هذا الدليل لضبط التردد المناسب.
الصورة المعروضة على الشاشة غير ثابتة ومهتزة. / تترك الصور المعروضة على شاشة جهاز العرض ظلالاً.	
هل حددت الاستبانة المناسبة؟	<p>• إذا كانت الاستبانة المحددة HDMI 1080i بتردد 50/60 هرتز (متشابك)، فقد تومض الشاشة. غير معدل الاستبانة إلى 1080p أو إلى معدل الاستبانة الموصى به.</p> <p>• قد يتسبب عدم ضبط بطاقة الرسومات على معدل الاستبانة الموصى به (المثالي) بظهور نص غير واضح أو شاشة خافتة أو مساحة عرض مقطوعة أو عرض غير متحاذٍ.</p> <p>• قد تختلف طرق الضبط بحسب الكمبيوتر أو نظام التشغيل وقد لا يتوفر بعض الاستبانات وفقاً لأداء بطاقة الرسومات. في هذه الحالة، اتصل بالجهة المصنعة للكمبيوتر أو بطاقة الرسومات للحصول على المساعدة.</p>
هل يحدث التصاق الصورة حتى عندما يكون جهاز العرض متوقفاً عن التشغيل؟	<p>• قد يؤدي عرض صورة ثابتة لفترة طويلة من الوقت إلى إلحاق ضرر بالشاشة، الأمر الذي يؤدي إلى بقاء الصورة على الشاشة.</p> <p>• لإطالة العمر الافتراضي لجهاز العرض، استخدم شاشة توقف.</p>
هل توجد بُع على الشاشة؟	• عند استخدام جهاز العرض، قد تظهر بُع صغيرة (باللون الأحمر أو الأخضر أو الأزرق أو الأبيض أو الأسود) على الشاشة. هذا أمر طبيعي لشاشة LCD. وليس خطأ، كما أنه لا يتعلق بأداء جهاز العرض.

تم تعطيل بعض الميزات.	
هل تكون بعض الوظائف غير متوفرة عند الضغط على زر القائمة؟	<ul style="list-style-type: none"> <li>• إن شاشة خيارات العرض مقفلة. تعطيل <b>OSD Lock (قفل OSD)</b> في <b>General (عام)</b>.</li></ul>
هل تظهر الرسالة "Unrecognized monitor, Plug and Play (VESA DDC) monitor found" (جهاز عرض غير معروف، تم العثور على جهاز عرض مزود بوظيفة التوصيل والتشغيل (VESA DDC))؟	
هل قمت بتثبيت برنامج تشغيل شاشة العرض؟	<ul style="list-style-type: none"> <li>• احرص على تثبيت برنامج تشغيل شاشة العرض من القرص المضغوط الخاص ببرنامج التشغيل (أو القرص المرن) المتوفر مع شاشة العرض. أو يمكنك أيضاً تنزيل برنامج التشغيل من موقع الويب الخاص بنا: <a href="http://www.lg.com">http://www.lg.com</a>.</li> <li>• احرص على التحقق من دعم بطاقة الرسومات لوظيفة Plug and Play (التوصيل والتشغيل).</li></ul>
ما من صوت صادر من منفذ سماعة الرأس.	
هل تظهر الصور من دون صوت؟	<ul style="list-style-type: none"> <li>• احرص على توصيل منفذ سماعة الرأس بشكل صحيح.</li> <li>• حاول رفع مستوى الصوت باستخدام زر التحكم.</li> <li>• اضبط إخراج الصوت الخاص بالكمبيوتر على جهاز العرض الذي تستخدمه. (قد تختلف الإعدادات بحسب نظام التشغيل (OS) الذي تستخدمه.)</li></ul>

## مواصفات المنتج

عمق اللون	DP	إن اللون 10 بت مدعوم.
	HDMI1/HDMI2	إن اللون 10 بت / 12 بت مدعوم.
الاستبانة	HDMI	الدقة القصوى
		الدقة الموصى بها
		الدقة القصوى
	DisplayPort	الدقة القصوى
		الدقة الموصى بها
مصادر الطاقة	تصنيف الطاقة	
	استهلاك الطاقة	
	وضع التشغيل: 42 واط بشكل نموذجي (شروط إخراج البضائع من المصنع) * وضع السكون (وضع الاستعداد) $\geq 0.5$ واط** وضع إيقاف التشغيل: $\geq 0.3$ واط	
ظروف بيئة التشغيل	ظروف التشغيل	درجة الحرارة
		نسبة الرطوبة
	ظروف التخزين	درجة الحرارة
		نسبة الرطوبة
	حجم جهاز العرض (العرض x الارتفاع x العمق)	
الأبعاد	مع الحامل	223.3 x 484.6 x 816.7 (مم)
	من دون الحامل	83.6 x 364.4 x 816.7 (مم)
الوزن (من دون التغليف)	مع الحامل	7.7 كجم
	من دون الحامل	6.7 كجم

إن المواصفات عرضة للتغيير من دون أي إخطار.

يعني الرمز ~ التيار المتردد، ويعني الرمز --- التيار المستمر.

يمكن أن يختلف مستوى استهلاك الطاقة باختلاف حالة وظروف التشغيل وإعدادات الشاشة.

\* يتم قياس طاقة الاستهلاك لوضع تشغيل الجهاز وفقاً لمعيار اختبار LGE (نمط اللون الأبيض الكامل، نسبة التمييز للحد الأقصى).

\*\* ينتقل جهاز العرض إلى وضع السكون في بضع دقائق (بعد أقصى 5 دقائق).

## وضع الاعتماد الأصلي (وضع الضبط المسبق، PC)

### HDMI

ملاحظات	القطبية (أفقي/عمودي)	التردد العمودي (هرتز)	التردد الأفقي (كيلوهرتز)	وضع الضبط المسبق
	-/-	59.94	31.469	480 x 640
	+/+	60.317	37.879	600 x 800
	-/-	60	48.363	768 x 1024
	-/+	59.934	66.587	1080 x 1920
لا PBP فقط	-/+	59.92	88.739	1440 x 1720
توقيت موصل به (HDMI 1.4)	-/+	49.953	73.631	1440 x 3440
توقيت موصل به (HDMI 2.0)	-/+	59.987	88.841	1440 x 3440

ملاحظات	القطبية (أفقي/عمودي)	التردد العمودي (هرتز)	التردد الأفقي (كيلوهرتز)	وضع الضبط المسبق
	-/-	59.94	31.469	480 x 640
	+/+	60.317	37.879	600 x 800
	-/-	60	48.363	768 x 1024
	-/+	59.934	66.587	1080 x 1920
لـ PBP فقط	-/+	59.92	88.739	1440 x 1720
توقيت موصى به	-/+	59.987	88.841	1440 x 3440

## توقيت HDMI (فيديو)

التردد العمودي (هرتز)	التردد الأفقي (كيلوهرتز)	وضع الضبط المسبق
60	31.5	480p
60	45	720p
60	67.5	1080p
60	135	2160p



يمكن استخدام هذا الجهاز في المناطق كلها. اقرأ دليل المالك (القرص المضغوط) بعناية واحتفظ به في مكان  
يسهل فيه الوصول إليه. تجدر الإشارة إلى أن الملصق على المنتج يوفر معلومات للدعم الفني.

الطراز \_\_\_\_\_

الرقم التسلسلي \_\_\_\_\_