



احرص على قراءة احتياطات الأمان قبل استخدام الجهاز.
احتفظ بدليل المالك (الموجود على القرص المضغوط) في مكان يسهل الوصول إليه لمراجعته في المستقبل.
إن طراز التلفاز ورقمه التسلسلي موجودان في الجهة الخلفية من جهاز العرض وعلى أحد جانبيه. فقم بتدوينهما في حال احتجت إلى أي خدمة في المستقبل.

الطراز _____

الرقم التسلسلي _____



* M F L 6 9 3 8 7 0 1 1 *





معلومات البيئية

معلومات حول الحفاظ على البيئة

وضعت LGE عام 1994 "إعلان LG لبيئة أنظف" واعتبر هذا الإعلان بمثابة مبدأ إداري توجيهي منذ ذلك الحين. إن الإعلان هو القاعدة التي أتاحت لنا القيام بأنشطة تحافظ على البيئة مع الأخذ بالاعتبار الأوجه الاقتصادية والبيئية والاجتماعية. وبالتالي، نشجع الأنشطة التي تهدف إلى حماية البيئة ونطور، بشكل خاص، منتجاتنا لتكون مراعية للبيئة. فنعمل على تخفيض المواد الخطرة في منتجاتنا إلى الحد الأدنى. على سبيل المثال، لا نستخدم مادة الكاديوم في منتجاتنا.

معلومات حول إعادة التدوير

قد يحتوي هذا المنتج قطعاً يمكن أن تكون خطرة على البيئة. ولذلك، من الهام جداً أن تتم إعادة تدوير هذا المنتج بعد استخدامه.

تعالج LGE كافة مخلفات المنتجات باتباع طريقة إعادة تدوير تحافظ على البيئة. كما توجد عمليات استرجاع وأنظمة إعادة تدوير عديدة تستخدم حالياً حول العالم. ستم إعادة استخدام الكثير من القطع وإعادة تدويرها، في حين تتم معالجة المواد الضارة والمعادن الثقيلة بطريقة تحافظ على البيئة. إذا كنت تريد الحصول على مزيد من المعلومات حول برنامج إعادة التدوير، يرجى الاتصال ببائع LG المحلي أو ممثل شركة LG. نهدف رؤيتنا وسياساتنا إلى جعل العالم مكاناً أنظف عبر اعتبار مشكلة البيئة العامة مهمة تعمل الشركة بهدف التحسين. يرجى زيارة موقعنا على الويب لمزيد من المعلومات حول سياسات "الحفاظ على البيئة".

<http://www.lg.com/global/sustainability/environment/take-back-recycling.jsp>

تحذير!

لا تضع أبداً تلفازاً في موقع غير ثابت. فقد يسقط التلفاز ويتسبب في إصابة جسدية خطيرة أو الوفاة. يمكن تفادي الكثير من الإصابات، خاصة إصابات الأطفال، عن طريق اتخاذ احتياطات بسيطة مثل:

- استخدام الخزانات أو الحاملات التي توصي بها الجهة المصنعة للتلفاز.
- استخدام قطع الأثاث التي يمكنها تحمل وزن التلفاز بشكل آمن فقط.
- الحرص على وضع التلفاز في موضع لا يتجاوز فيه طرف قطعة الأثاث.
- عدم وضع التلفاز على قطع أثاث طويلة (على سبيل المثال، خزانات أو خزانات كتب) من دون تثبيت قطع الأثاث والتلفاز على دعامة مناسبة.
- لا تضع التلفاز على قطعة قماش أو مواداً أخرى يمكنها أن تفصل بين التلفاز وقطعة الأثاث.
- توعية الأطفال حول مخاطر تسلق قطع الأثاث للوصول إلى التلفاز أو عناصر التحكم الخاصة به.

إذا بقي التلفاز في مكانه وتم نقله، يجب تطبيق الاعتبارات نفسها الواردة أعلاه.

الرموز

يشير هذا الرمز إلى التيار المتناوب (AC).	~
يشير هذا الرمز إلى التيار المستمر (DC).	---
يشير هذا الرمز إلى الأجهزة من الفئة II.	□
يشير هذا الرمز إلى الاستعداد.	⏻
يشير هذا الرمز إلى "تشغيل" (الطاقة).	
يشير هذا الرمز إلى الفولتية الخطرة.	⚡

الأردن فقط

WEEE

التخلص من الجهاز الخاص بك.

الرمز الذي يشير إلى مجموعة منفصلة من المعدات الإلكترونية والكهربائية هو عبارة عن صندوق قمامة بعجلات ومشطوب.



وضع RGB (الكمبيوتر)

22MT48*

التردد العمودي (هرتز)	التردد الأفقي (كيلوهرتز)	الاستبانة
59.94	31.469	480 × 640
60.317	37.879	600 × 800
60.0	48.363	768 × 1024
60.05	54.34	864 × 1152
60.02	63.981	1024 × 1280
60	55.54	900 × 1600
59.883	64.674	1050 × 1680
59.954	65.290	
60	67.5	1080 × 1920

- تبلغ أفضل استبانة لجهاز العرض 60 @ 1080 x 1920 هرتز. إن أفضل توقيت في كل وضع هو التردد العمودي الذي يبلغ 60 هرتز.

20/24/28/29MT48*

التردد العمودي (هرتز)	التردد الأفقي (كيلوهرتز)	الاستبانة
59.94	31.469	480 × 640
60.317	37.879	600 × 800
60.0	48.363	768 × 1024
59.85	47.77	720 × 1280
60.05	54.34	864 × 1152
59.79	47.71	768 × 1366

- تبلغ أفضل استبانة لجهاز العرض 60 @ 768 x 1366 هرتز. إن أفضل توقيت في كل وضع هو التردد العمودي الذي يبلغ 60 هرتز.

وضع HDMI (التلفاز الرقمي) المعتمد

التردد العمودي (هرتز)	التردد الأفقي (كيلوهرتز)	الاستبانة
59.94	31.469	480 × 720
60.00	31.5	
50.00	31.25	576 × 720
59.94	44.96	720 × 1280
60.00	45	
50.00	37.5	1080 × 1920
50.00	28.125	
59.94	33.72	
60.00	33.75	
50.00	56.25	
59.94	67.432	
60.00	67.5	
24.00	27	
30.00	33.75	
23.97	26.97	
29.976	33.716	

المواصفات

قد تتغير مواصفات الجهاز المبينة أعلاه من دون إخطار مسبق نتيجة ترقية وظائف الجهاز.

متطلبات الطاقة	استهلاك الطاقة (الإعدادات الافتراضية)	الوزن (كجم)		الأبعاد (العرض x الارتفاع x العمق) (مم)		بشكل
		من دون الحامل	مع الحامل	من دون الحامل	مع الحامل	
19 فولت --- 1.2 أمبير	20 واط	2.2	2.4	52.7 × 278.0 × 467.0	146.3 × 330.5 × 467.0	20MT48AF
19 فولت --- 1.6 أمبير	28 واط	2.9	3.0	52.7 × 316.5 × 507.6	146.3 × 358.0 × 507.6	22MT48AF
19 فولت --- 1.6 أمبير	30 واط	3.2	3.4	53.1 × 345.2 × 556	146.3 × 387.3 × 556	24MT48AF
19 فولت --- 2.0 أمبير	32 واط	4.5	4.7	57.5 × 396.3 × 641.5	186.1 × 435.5 × 641.5	28MT48AF
19 فولت --- 2.0 أمبير	32 واط	4.5	4.7	71.3 × 410.3 × 668.6	186.1 × 447.5 × 668.6	29MT48AF
19 فولت --- 2.0 أمبير	28 واط	2.75	2.9	55.9 × 352.6 × 508.5	144.9 × 388.2 × 508.5	22MT48AN 22MT48AM
19 فولت --- 2.0 أمبير	32 واط	3.48	3.65	55.9 × 379.4 × 558.6	144.9 × 415.1 × 558.6	24MT48AN 24MT48AM

ظروف بيئة التشغيل	
0 درجات مئوية إلى 40 درجة مئوية	درجة حرارة التشغيل
أقل من 80 %	الرطوبة النسبية للتشغيل
-20 درجات مئوية إلى 60 درجة مئوية	درجة حرارة التخزين
أقل من 85 %	الرطوبة النسبية للتخزين

20MT48AF	28MT48AF / 29MT48AF 22MT48AN / 24MT48AN 22MT48AM / 24MT48AM	22MT48AF / 24MT48AF	محول التيار المتردد/ المستمر
جهة الصنع: Lien Chang طراز: LCAP26-A, LCAP26-E, LCAP21 جهة الصنع: Honor طراز: ADS-45FSN-19 19040GPG, ADS-45FSN-19 19040GPCU, ADS-45EI-19 19040GPI, ADS-40LSI-19-2 19040G, ADS-45SN-19-3 19040G جهة الصنع: APD طراز: DA-40I19, WA-40D19FI	جهة الصنع: Lien Chang طراز: LCAP16B-A, LCAP16B-E, LCAP21C جهة الصنع: Honor طراز: ADS-45FSN-19 19040GPG, ADS-45FSN-19 19040GPCU, ADS-45EI-19 19040GPI, ADS-40LSI-19-2 19040G, ADS-45SN-19-3 19040G جهة الصنع: APD طراز: DA-40I19, WA-40D19FI	جهة الصنع: Lien Chang طراز: LCAP16A-A, LCAP16A-E, LCAP21A جهة الصنع: Honor طراز: ADS-40FSG-19 19032GPG, ADS-40FSG-19 19032GPCU, ADS-45EI-19 19032GPI, ADS-40LSI-19-2 19032G, ADS-40SG-19-3 19032G جهة الصنع: APD طراز: DA-32F19, WA-32C19FI	
الإدخال: تيار متردد من 100 إلى 240 فولت تقريباً، 50/60 هرتز الإخراج: تيار مستمر من 19 فولت إلى 1.3 أمبير	الإدخال: تيار متردد من 100 إلى 240 فولت تقريباً، 50/60 هرتز الإخراج: تيار مستمر من 19 فولت إلى 2.1 أمبير	الإدخال: تيار متردد من 100 إلى 240 فولت تقريباً، 50/60 هرتز الإخراج: تيار مستمر من 19 فولت إلى 1.7 أمبير	

نظام التلفاز	NTSC-M, PAL-I, PAL/SECAM-B/G/D/K
تغطية البرامج	CATV, UHF, VHF
العدد الأقصى للبرامج القابلة للتخزين	200
معاوقة الهوائي الخارجي	Ω 75

استكشاف الأخطاء وإصلاحها

الأفلام

ظهور الصورة بالأبيض والأسود أو جودة الألوان ضعيفة.

- اضبط إعداد اللون في خيار القائمة.
- اترك مسافة كافية بين هذا المنتج والأجهزة الإلكترونية الأخرى.
- مرر إلى برامج أخرى. قد تكون هناك مشكلة في البث.

ظهور أشرطة أفقية أو عمودية أو اهتزاز الصورة.

- تحقق من وجود أجهزة محلية قد تتداخل الموجات التي تصدرها مع المنتج مثل جهاز منزلي أو أداة كهربائية.

ظهور خطوط أو أشرطة على الصور.

- افحص الهوائي أو وجهه إلى الوجهة الصحيح.

ظهور خيال للصور (صور طيفية) عند إيقاف تشغيل المنتج.

- من المحتمل أن تكون وحدات البكسل قد تعرّضت للتلف بسبب عرض صورة ثابتة لفترة طويلة (احتراق الصورة). استخدم شاشة توقف لتجنب تعريض وحدات البكسل على الشاشة للتلف.

الطاقة قيد التشغيل لكن الشاشة تظهر داكنة للغاية.

- اضبط إعداد اللون في خيار القائمة.

ظهور الرسالة "No Signal" (لا توجد إشارة) على الشاشة.

- تحقق من توصيل كابلات الإشارة بين التلفاز والمنتجات بشكل صحيح.
- تحقق من مصدر الإدخال المحدد بالضغط على INPUT.

ظهور بقع سوداء على الشاشة.

- قد تظهر وحدات بكسل متعددة باللون الأحمر أو الأخضر أو الأبيض أو الأسود على الشاشة، وقد تكون من سمات اللوحة. هذا أمر طبيعي.

إزاحة العرض غير صحيحة.

- اضبط إعداد الموضع في القائمة الصورة.
- تحقق من دعم المنتج لدرجة الاستبانة والتردد في بطاقة الفيديو. إذا كان التردد خارج النطاق، اضبطه على درجة الاستبانة الموصى بها باستخدام ضوابط العرض فعلى الجهاز الخارجي.

ظهور خطوط رقيقة في خلفية الشاشة.

- تحقق من توصيلات كبلات الفيديو.

الاستقبال في بعض البرامج ضعيف.

- مرر إلى برامج أخرى. قد تكون هناك مشكلة في البث.
- قد تكون إشارة القناة ضعيفة. وجه الهوائي بالاتجاه الصحيح.
- تحقق من عدم وجود أجهزة محلية قد تتداخل الموجات التي تصدرها مع المنتج مثل جهاز منزلي أو أداة كهربائية.

عام

يتعذر التحكم في التلفاز باستخدام وحدة التحكم عن بُعد.

- افحص مستشعر وحدة التحكم عن بُعد وحاول مرة أخرى.
- تحقق من عدم وجود أي عائق بين التلفاز ووحدة التحكم عن بُعد.
- تحقق من أن البطاريات لا تزال تعمل وأنها مركبة بشكل صحيح (+ إلى +، - إلى -).

لا تظهر أي صورة ولا يصدر أي صوت.

- تحقق من تشغيل التلفاز.
- تحقق من توصيل سلك الطاقة بمأخذ الطاقة في الحائط.
- تحقق من عدم وجود مشكلة في مأخذ الحائط من خلال توصيل أجهزة أخرى به.

ظهور الصورة ببطء عند فتح التلفزيون.

- يتم كتم صوت صورة أثناء عملية بدء التشغيل المنتج. وهذا أمر طبيعي. إذا لم تظهر الصورة في بضع دقائق، أفضل التلفزيون لمدة 30 ثانية وحاول مرة أخرى. إذا كانت الصورة لا تزال لا تظهر، الاتصال بمركز خدمة معتمد في منطقتك.

لا يمكن الاتصال بالأجهزة الخارجية.

- راجع "توصيلات أخرى" وقم بتوصيل جهاز خارجي.

يتوقف تشغيل التلفاز فجأة.

- افحص ضوابط التحكم بالطاقة. قد يكون مصدر الإمداد بالطاقة انقطع عن تزويد الطاقة.
- تحقق من تنشيط الميزة التلقائية لوضع استعداد تلقائي (حسب الطراز) / مؤقت النوم / وقت الإيقاف في ضوابط الوقت.
- في حالة عدم وجود إشارة أثناء تشغيل التلفاز، فسيتوقف التلفاز عن الانتعاش بشكل تلقائي بعد مرور 15 دقيقة من عدم النشاط.

إذا تم ضبط وقت التشغيل، سيعمل التلفاز عند الوقت المحدد تلقائياً وسيتوقف عن التشغيل تلقائياً في حال عدم إجراء

المستخدم أي نشاط لساعتين. لتعطيل هذه الوظيفة، استخدم وحدة التحكم عن بُعد وانتقل إلى

SETTINGS > وقت > إيقاف تلقائي (وقت التشغيل) <

إيقاف.

الصوت

عدم صدور أي صوت أثناء عرض الصور.

- اضغط على الزر + أو - .
- تحقق من كتم الصوت بالضغط على MUTE.
- مرر إلى برامج أخرى. قد تكون هناك مشكلة في البث.
- تحقق من توصيل كبلات الصوت بشكل صحيح.
- تحقق من تنشيط ميزة مكبر صوت التلفاز في خيار القائمة.

عدم صدور صوت من أحد مكبرات الصوت.

- اضبط الخيار توازن في خيار القائمة.

هناك صوت غير طبيعي يصدر من التلفاز.

- قد يؤدي تغير في نسبة الرطوبة أو درجة الحرارة المحيطة إلى التسبب بتشويش غير طبيعية عند تشغيل المنتج أو إيقاف تشغيله.

وظيفة خاصة بنصوص المعلومات

INDEX : لتحديد كل صفحة من صفحات الفهرس.

TIME : عند مشاهدة أحد برامج التلفاز، حدد هذه القائمة لعرض الوقت في أعلى يمين الشاشة. في وضع نصوص المعلومات، اضغط على هذا الزر لتحديد رقم الصفحة الفرعية. سيظهر رقم الصفحة الفرعية في أسفل الشاشة. للاحتفاظ بالصفحة الفرعية أو تغييرها، اضغط على الزر الأحمر/الأخضر < > أو أزرار الأرقام.

HOLD : لإيقاف التغيير التلقائي للصفحات الذي يحدث في حال احتواء صفحة نصوص معلومات على صفحتين فرعيتين أو أكثر. وعادة ما يتم عرض رقم الصفحات الفرعية والصفحة الفرعية الحالية على الشاشة أسفل الوقت. عند تحديد هذه القائمة يتم عرض رمز الإيقاف في أعلى يسار الشاشة ويصبح التغيير التلقائي للصفحات غير نشط.

REVEAL : حدد هذه القائمة لعرض المعلومات المخفية، مثل حلول الأسئلة أو الألغاز.

UPDATE : لعرض صورة التلفاز على الشاشة أثناء انتظار صفحة نصوص معلومات جديدة. وسيظهر العرض في أعلى يسار الشاشة. وعند توفر الصفحة التي تم تحديثها يتغير العرض إلى رقم الصفحة. حدد هذه القائمة مرة أخرى لعرض صفحة نصوص المعلومات التي تم تحديثها.

الشاشة والإطار والهيكل الخارجي والحامل

إزالة الغبار أو الأتربة الخفيفة، امسح السطح بقطعة قماش ناعمة ونظيفة وجافة.

إزالة الأوساخ الكبيرة، امسح سطح الشاشة بقطعة قماش ناعمة مرطبة بماء نظيف أو منظف معتدل خفيف. ثم امسحه فوراً بقطعة قماش جافة.

- تجنب لمس سطح الشاشة في كل وقت، إذ قد يؤدي ذلك إلى إلحاق الضرر بها.
- لا تدفع سطح الشاشة أو تعرضه للحك أو تضغط عليه بظفرك أو بشيء حاد حيث قد يؤدي ذلك إلى حدوث خدوش على الشاشة وتشويه الصورة.
- لا تستخدم المواد الكيميائية فقد تتسبب في تلف المنتج.
- لا ترش السائل على سطح الشاشة. وإذا دخل ماء إلى التلفاز، فقد يتسبب في نشوب حريق أو حدوث صدمة كهربائية أو عطل التلفاز.

سلك الطاقة

أزل الغبار المتراكم أو الأتربة المتراكمة على سلك الطاقة بانتظام.

منع "احتراق الصورة" أو "الاحتراق" على شاشة التلفاز

- إذا تم عرض صورة ثابتة على الشاشة لمدة طويلة، فستتبع على الشاشة وتشكل تشوهاً دائماً عليها. وهذا ما يسمى بـ "احتراق الصورة" أو "الاحتراق" وهو غير مشمول في الكفالة.
- إذا كانت نسبة الطول إلى العرض للتلفاز مضبوطة على 4:3 لفترة طويلة، فقد يحدث احتراق للصورة في منطقة مربع العرض على الشاشة.
- تجنب عرض صورة ثابتة على شاشة التلفاز لفترة طويلة (ساعتان أو أكثر للتلفاز LCD) لمنع احتراق الصورة.

الصيانة

تنظيف التلفاز

اهتم بتنظيف التلفاز بانتظام للحفاظ على أفضل أداء له ولإطالة عمره الافتراضي.

- تأكد من إيقاف التشغيل وفصل سلك الطاقة والكبلات الأخرى أولاً.
- عند ترك التلفزيون من دون تشغيل أو استخدام لفترة طويلة، فافصل سلك الطاقة من مصدر الطاقة بالحائط وذلك للوقاية من أي تلف محتمل نتيجة للبرق أو التغيرات المفاجئة في شدة التيار.

التشغيل/إيقاف التشغيل

اضغط على الزر **TEXT** للانتقال إلى نصوص المعلومات. تظهر الصفحة الأولى أو الأخيرة التي تمت مشاهدتها على الشاشة. يتم عرض رقمين للصفحة واسم قناة التلفاز والتاريخ والوقت على عنوان الشاشة. يشير الرقم الأول للصفحة إلى التحديد الذي قمت به، بينما يشير الرقم الثاني إلى الصفحة التي يتم عرضها حالياً. اضغط على الزر **TEXT** لإيقاف عرض نصوص المعلومات. يظهر الوضع السابق من جديد.

النص البسيط

تحديد الصفحات

- 1 أدخل رقم الصفحة المطلوبة المكون من ثلاثة أرقام وذلك باستخدام أزرار الأرقام. إذا قمت بالضغط على رقم خاطئ أثناء التحديد، فينبغي إكمال الرقم المكون من ثلاثة أرقام ثم إعادة إدخال رقم الصفحة الصحيح.
- 2 يمكن استخدام الزر **P** لتحديد الصفحة السابقة أو التالية.

برمجة زر الألوان في وضع اللوحة

إذا كان التلفاز في وضع النص **SIMPLE** (البسيط) أو **FASTTEXT** (النصوص السريعة)، فاضغط على الزر **LIST** للتبديل إلى وضع **LIST**. يمكنك تحديد أربعة أرقام صفحات نصوص المعلومات برموز ملونة بالضغط على الأزرار الملونة المناسبة والموجودة على وحدة التحكم عن بُعد.

- 1 اضغط على المفتاح **LIST**.
- 2 اضغط على زر ملون.
- 3 قم بتحديد الصفحة التي تريد برمجتها باستخدام أزرار الأرقام.
- 4 وبالتالي، تستطيع تحديد هذه الصفحة باستخدام الزر الملون نفسه.
- 5 تتم برمجة الأزرار الثلاث الملونة الأخرى بالطريقة هذه.

Fasttext (النصوص السريعة)

يتم تمييز صفحات نصوص المعلومات برموز ملونة أسفل الشاشة ويمكن تحديدها من خلال الضغط على الزر الملون المناسب.

تحديد الصفحات

- 1 اضغط على الزر **INDEX** لتحديد صفحة الفهرس.
- 2 يمكنك تحديد الصفحات المميزة برموز لونية في السطر السفلي باستخدام الأزرار الملونة المناظرة.
- 3 كما هي الحال مع وضع نصوص المعلومات ال **SIMPLE** (بسيط)، يمكنك تحديد أي صفحة من خلال إدخال رقم الصفحة المكون من ثلاثة أرقام وذلك باستخدام أزرار الأرقام في وضع **FASTTEXT** (النصوص السريعة).
- 4 يمكن استخدام الزر **P** لتحديد الصفحة السابقة أو التالية.

SETTINGS ⇨ الخيارات ⇨ التشغيل التلقائي في USB

عندما يكون التلفاز قيد التشغيل مع جهاز USB متصل به أو عندما تقوم بتوصيل جهاز USB بالتلفاز، سيتم تشغيل الصور أو الفيديو تلقائياً.

SETTINGS ⇨ الخيارات ⇨ الضبط الأصلي

لتخصيص ضوابط التلفاز بما يلائم تفضيلاتك، تظهر شاشة الضبط الأولى عند تشغيل التلفاز للمرة الأولى.

- الاستخدام المنزلي : لتحديد البيئة المنزلية.
- العرض التوضيحي للمتجر : لتحديد بيئة البيع بالتجزئة.

ضوابط القائمة قفل

SETTINGS ⇨ قفل ⇨ نظام القفل

لتنشيط نظام القفل أو إلغاء تنشيطه.

SETTINGS ⇨ قفل ⇨ تعيين كلمة مرور

لتغيير كلمة المرور المكونة من 4 أرقام. رمز PIN (رقم التعريف الشخصي) الافتراضي هو "0 0 0 0".

SETTINGS ⇨ قفل ⇨ منع البرامج

لمنع البرامج التي تحتوي على محتويات غير مناسبة للأطفال بالضغط على الزر الأزرق. ويظهر رمز القفل أمام البرامج المحظورة. ويمكن تحديد البرامج لكن تظهر الشاشة فارغة من أي عرض ويتم كتم الصوت.

SETTINGS ⇨ قفل ⇨ حظر الإدخال

لمنع مصادر الإدخال.

ضوابط الترفيه

SETTINGS ⇨ الترفيه ⇨ عرض الصور

عرض ملفات الصور المخزنة على جهاز USB على التلفاز.

SETTINGS ⇨ الترفيه ⇨ الاستماع إلى الموسيقى

تشغيل ملفات الموسيقى المخزنة على جهاز USB على التلفاز.

SETTINGS ⇨ الترفيه ⇨ عرض الأفلام

تشغيل ملفات الأفلام المخزنة على جهاز USB على التلفاز.

SETTINGS ⇨ الترفيه ⇨ لعبة (حسب الطراز)

تشغيل محتويات اللعبة على التلفاز.

SETTINGS ⇨ الترفيه ⇨ DivX(R) VOD

عرض رمز التسجيل الخاص بالتلفاز.

نصوص المعلومات

- لا تتوفر هذه الميزة في جميع البلدان.

نصوص المعلومات هي عبارة عن بث مجاني للخدمات التي تقدمها معظم قنوات التلفاز حيث تعرض أحدث المعلومات حول الأخبار وأحوال الطقس وبرامج التلفاز وأسعار الأسهم والكثير من الموضوعات الأخرى. يمكن أن يعتمد جهاز فك تشفير نصوص المعلومات في هذا التلفاز أنظمة **SIMPLE** (بسيط) و **FASTTEXT** (النصوص السريعة). ويحتوي نظام **SIMPLE** (نصوص المعلومات القياسية) على عدد من الصفحات التي يتم تحديدها عن طريق إدخال رقم الصفحة المناسب مباشرة. يعتبر نظام **FASTTEXT** (النصوص السريعة) طريقة أكثر حداثة حيث يسمح بالتحديد السريع والسهل لنصوص المعلومات. خدمة نصوص المعلومات - فقط عبر وصول موالف رقمي حيث يتوفر بث تلفزيوني.



ضوابط الصوت

- 1 عند استقبال NICAM فردي، يمكنك تحديد FM MONO أو NICAM MONO.
- 2 عند تلقي NICAM، يمكنك تحديد NICAM STEREO أو FM MONO. إذا كانت إشارة الاستيريو ضعيفة، قم بالتبديل إلى FM MONO.
- 3 عند تلقي NICAM، يمكنك تحديد NICAM DUAL I أو NICAM DUAL II أو NICAM DUAL I+II أو FM MONO.

تحديد إخراج صوت مكبر الصوت

في وضع AV و RGB-PC و HDMI، يمكنك تحديد إخراج الصوت لكل من مكبر الصوت الأيسر ومكبر الصوت الأيمن. حدد إخراج الصوت.

- L+R:** يتم إرسال إشارة الصوت الصادرة من منفذ إدخال الصوت الأيسر إلى L مكبر الصوت الأيسر بينما يتم إرسال إشارة الصوت الصادرة من منفذ إدخال الصوت الأيمن R إلى مكبر الصوت الأيمن.
- L+L:** يتم إرسال إشارة الصوت الصادرة من منفذ إدخال الصوت الأيسر L إلى مكبري الصوت الأيسر والأيمن.
- R+R:** يتم إرسال إشارة الصوت الصادرة من منفذ إدخال الصوت الأيمن R إلى مكبري الصوت الأيسر والأيمن.

ضوابط الوقت

SETTINGS ⇨ وقت ⇨ الساعة لضبط الوقت.

SETTINGS ⇨ وقت ⇨ وقت إيقاف التشغيل/وقت التشغيل لضبط وقت مخصص لتشغيل التلفاز أو إيقاف تشغيله تلقائيًا. ولاستخدام هذه الوظيفة، ينبغي ضبط الوقت والتاريخ الحاليين أولاً.

ملاحظة

- إذا لم يتم الضغط على أي زر لمدة ساعتين بعد تشغيل التلفاز بواسطة ميزة وقت التشغيل، فسينتقل التلفاز تلقائيًا إلى وضع الاستعداد.
- إذا قمت بضبط ميزتي وقت إيقاف التشغيل ووقت التشغيل في الوقت نفسه، فستتخطى وظيفة وقت إيقاف التشغيل وظيفه وقت التشغيل.

SETTINGS ⇨ وقت ⇨ وقت النوم

لتحديد المدة الزمنية قبل أن يتم إيقاف تشغيل التلفاز. عندما توقف تشغيل التلفاز وتعيد تشغيله مجددًا، سيتم ضبط ميزة مؤقت النوم على إيقاف التشغيل.

SETTINGS ⇨ الوقت ⇨ إيقاف تلقائي (وقت التشغيل)

إذا تم ضبط وقت التشغيل، سيعمل التلفاز عند الوقت المحدد تلقائيًا وسيوقف عن التشغيل تلقائيًا في حال عدم إجراء المستخدم أي نشاط لساعتين.

SETTINGS ⇨ وقت ⇨ وضع استعداد تلقائي (حسب الطراز) ينقل التلفاز تلقائيًا إلى وضع الاستعداد، إذا لم يتم الضغط على أي زر على التلفاز أو وحدة التحكم من بُعد لفترة معينة.

ضوابط الخيارات

SETTINGS ⇨ الخيارات ⇨ لغة القائمة لتحديد اللغة المطلوبة.

SETTINGS ⇨ الخيارات ⇨ علامة الإدخال يوضح الجهاز والمنفذ الموصل به.

SETTINGS ⇨ الوقت ⇨ مستوى صوت تلقائي لتنشيط ميزة مستوى صوت تلقائي لإبقاء مستوى الصوت متناسقًا كلما أردت تغيير البرامج. قد لا يكون مستوى الصوت متناسقًا بسبب ظروف الإشارات المختلفة لمحطات البث.

SETTINGS ⇨ الوقت ⇨ التوازن لضبط التوازن بين مكبرات الصوت اليسرى واليمنى حسب بيئة الغرفة.

SETTINGS ⇨ الوقت ⇨ وضع الصوت لتحديد أحد أوضاع الصوت الموجودة أو لتخصيص خيارات كل وضع.

- **قياسي:** حدد هذا الخيار عندما تريد الحصول على جودة صوت قياسية.
- **الموسيقى / بوليوود (حسب الطراز):** حدد هذا الخيار عند الاستماع إلى الموسيقى. (بوليوود هو وضع الموسيقى الخاص بالهند.)
- **سينما:** حدد هذا الخيار عند مشاهدة الأفلام.
- **لعبة كرة القدم / Cricket (حسب الطراز):** حدد هذا الخيار عند مشاهدة الأحداث الرياضية.
- **لعبة:** حدد هذا الخيار عند تشغيل الألعاب.
- **صوت حاد:** للتحكم في الأصوات المصادرة في الإخراج. عندما ترفع مستوى الصوت الحاد، يرتفع الإخراج إلى نطاق التردد الأعلى.
- **صوت عميق:** للتحكم بالأصوات الأكثر خفوتًا في الإخراج. عندما ترفع مستوى الصوت العميق، ينخفض الإخراج إلى نطاق التردد الأدنى.
- **إعادة الضبط:** لإعادة ضبط وضع الصوت إلى الضبط الافتراضي.

SETTINGS ⇨ الوقت ⇨ مكبر صوت التلفاز

لإيقاف تشغيل مكبر الصوت الداخلي للتلفاز عند استخدام نظام Hi-Fi خارجي.

استقبال إشارة Stereo/Dual

قد لا يتم تطبيق هذه الميزة حسب طرف البث البلاد. عند تحديد برنامج معين، تظهر معلومات الصوت الخاصة بالقناة مع رقم البرنامج واسم القناة. اضغط على الزر I/II لتحديد قائمة **Multi Audio** (الصوت المتعدد).

البث	خيارات العرض على الشاشة
Mono (فردى)	MONO
Stereo (استريو)	STEREO
Dual (ثنائي)	DUAL I , DUAL II , DUAL I + II
NICAM	NICAM

تحديد الصوت الفردي

في حالة ضعف إشارة الاستريو في استقبال الاستريو، يمكنك التحويل إلى الفردي. وفي وضع استقبال الفردي، يتم تحسين نقاء الصوت.

تحديد اللغة في البث مزدوج اللغة

في حالة إمكانية استقبال البرنامج بلغتين (اللغة المزدوجة)، يمكنك التحويل إلى DUAL I، أو DUAL II أو DUAL I+II.

DUAL I لإرسال لغة البث الأساسية إلى مكبرات الصوت.

DUAL II لإرسال لغة البث الثانوية إلى مكبرات الصوت.

DUAL I+II لإرسال لغة منفصلة إلى كل مكبر صوت.

استقبال إشارة Nica

إذا كان التلفاز مجهزًا بجهاز لاستقبال إشارة NICAM، يمكن استقبال الصوت الرقمي عالي الجودة لإشارة NICAM (وهي اختصار النظام الصوتي الرقمي ذو القناتين). يمكن تحديد خرج الصوت وفقًا لنوع البث الذي يتم استقباله. يمكن تحديد خرج الصوت وفقًا لنوع البث الذي يتم استقباله.

ضوابط الصورة

ملاحظة!

- قد يختلف نطاق العناصر المفصلة للضبط بحسب إشارة الإدخال أو ضوابط الصورة الأخرى.

SETTINGS ← صورة ← نسبة الطول إلى العرض
لتغيير حجم الصورة لعرض الصور بالحجم المثالي.

- SETTINGS** ← صورة ← توفير الطاقة
لتقليل استهلاك الطاقة عن طريق ضبط سطوع الشاشة.
- إيقاف التشغيل : ميزة توفير الطاقة متوقفة عن التشغيل.
 - حد أدنى/متوسط / حد أقصى : لتحديد مستوى السطوع.
 - إيقاف الشاشة : يتم إيقاف الشاشة في خلال 3 ثوان.

ملاحظة!

- عندما تحدد إيقاف الشاشة، سيتم إيقاف الشاشة خلال 3 ثوان وسيبدأ إيقاف الشاشة.
- إذا قمت بضبط "توفير الطاقة" عند حد أدنى أو متوسط أو حد أقصى"، فلن تعمل ميزة الإضاءة الخلفية.

SETTINGS ← صورة ← وضع الصورة

لتحديد أحد أوضاع الضبط المسبق للصورة أو تخصيص الخيارات في كل وضع للحصول على أفضل أداء لشاشة التلفاز. ستكون أيضًا قادرًا على تخصيص الخيارات المتقدمة لكل وضع.

- الزاهي** : لضبط صورة الفيديو في بيئة المحلات التجارية من خلال تحسين التباين و السطوع واللون والحدة.
- قياسي** : لضبط الصورة لملاءمة البيئة العادية.
- سينما** : لتحسين صورة الفيديو للمظهر السينمائي للتمتع بالأفلام وكأنك في مسرح عرض أفلام.
- لعبة كرة القدم / Cricket** (حسب الطراز) : وضع صورة محسن لمشاهدة مباريات كرة القدم/الكريكت. يتم عرض الملعب ولباس اللاعبين بألوان زاهية من خلال صور شديدة الوضوح حتى عند الحركات السريعة.
- لعبة** : لتحسين صورة الفيديو لتلائم شاشة ممارسة الألعاب السريعة مثل أجهزة الكمبيوتر أو الألعاب.

SETTINGS ← صورة ← وضع راحة العين

في حال تشغيل هذا الخيار، سيتم ضبط درجة حرارة الألوان تلقائيًا لحد من إجهاد العين.

• تشغيل : لضبط درجة حرارة ألوان الشاشة تلقائيًا.

• إيقاف : لإيقاف تشغيل وضع راحة العين.

SETTINGS ← صورة ← الشاشة (RGB-PC)

لتخصيص خيارات شاشة الكمبيوتر في وضع RGB.

• **درجة الدقة** : لضبط الاستبانة المطلوبة. يمكن تحديد الخيارات

فقط عند ضبط الاستبانة إلى 1024 x 768 @ 60 /

1280 x 768 @ 60 / 1360 x 768 @ 60 /

1366 x 768 @ 60 (افتراضي).

• **ضبط أوتوماتيكي** : لضبط موضع الشاشة والساعة والحالة

تلقائيًا.

قد تكون الصورة المعروضة غير ثابتة لبيض ثوانٍ فيما تكون

التهيئة جارية.

• **الموضع/حجم/تركيز العرض** : لضبط الخيارات عندما تكون

الصورة غير واضحة، لا سيما عندما تكون الأحرف مهتزة بعد

التهيئة التلقائية.

• **إعادة الضبط** : لاستعادة الخيارات إلى الضبط الافتراضي.

الخيارات الأساسية للصور

- الإضاءة الخلفية** : لضبط سطوع الشاشة عن طريق التحكم في الإضاءة الخلفية لشاشة LCD. في حالة تقليل مستوى السطوع، تصبح الشاشة أكثر دكنة ويقف استهلاك الطاقة من دون فقدان إشارة الفيديو.
- تباين** : لزيادة أو تقليل درجة انحدار إشارة الفيديو. يمكنك استخدام تباين عندما يكون الجزء الساطع من الصورة مشبعًا بالألوان.
- سطوع** : لضبط المستوى الأساسي للإشارة في الصورة.
- حدة** : لضبط مستوى الوضوح في الحواف بين المناطق الفاتحة والقائمة من الصورة. وكلما انخفض المستوى، زادت نقاوة الصورة.
- لون** : لضبط كثافة جميع الألوان.
- درجة اللون** : لضبط التوازن بين مستويات اللون الأحمر والأخضر.
- درجة حرارة الألوان** : اختر ضبطًا من ضوابط الألوان التلقائية الثلاثة. قم بضبط الوضع على دافئ لإبراز الألوان الدافئة كاللون الأحمر، أو قم بضبط الوضع على بارد لرؤية ألوان أقل كثافة معززة باللون الأزرق. يمكنك التحكم باللون الأحمر، الأخضر، الأزرق لضبط تفاصيل اللون.
- التحكم المتقدم** : لتخصيص الخيارات المتقدمة.
- إعادة الضبط** : لإعادة خيارات كل وضع إلى الضوابط الافتراضية.

خيارات الصورة المتقدمة

(حسب الطراز)

- **تباين حيوي** : لضبط التباين للمحافظة عليه عند أفضل مستوى تبعًا لسطوع الشاشة. يتم تحسين الصورة عن طريق زيادة سطوع الأجزاء الساطعة وزيادة قتامة الأجزاء الداكنة.
- **الألوان الحيوية** : لضبط ألوان الشاشة بحيث تبدو أكثر حيوية وثرًا ووضوحًا. تعمل هذه الميزة على تحسين التدرج اللوني والتشبع والإضاءة بحيث تبدو ألوان الأحمر والأزرق والأخضر والأبيض أكثر إشراقًا.
- **تقليل التشويش** : للتخفيف من التشويش في الشاشة من دون التأثير على جودة الفيديو.
- **جاما** : لضبط سطوع المنطقة القائمة والمنطقة ذات المستوى الرمادي المتوسط بالصورة.
- منخفض: لزيادة سطوع المنطقة الداكنة والمنطقة ذات المستوى الرمادي المتوسط.
- متوسط: لإبراز مستوى الصورة الأصلي.
- مرتفع: لزيادة قتامة المنطقة الداكنة والمنطقة ذات المستوى الرمادي المتوسط.
- **مستوى اللون الأسود** : لضبط سطوع الشاشة وتباينها لملاءمة مستوى اللون الأسود لصورة الإدخال من خلال استخدام درجة قتامة الشاشة (مستوى اللون الأسود).
- **مراعاة العين أثناء الحركة** : لضبط سطوع الشاشة بهدف تجنب توهج العين.
- **وضع الفيلم** : يجعل مقاطع الفيديو التي تم تسجيلها في الفيلم تبدو أكثر طبيعية. تعمل هذه الميزة في استبانة 480i / 576i / 1080p / 1080p (24 هرتز) فقط.
- **سلسلة الألوان** : التحكم المتقدم لزيادة الاستفادة من الألوان إلى الحد الأقصى لتحسين جودة الألوان.
- قياسي: لعرض مجموعة من الألوان القياسية.
- عريض: لزيادة العدد المستخدم من الألوان.
- **مُحسّن الحواف** : لجعل حواف الفيديو تبدو أكثر وضوحًا وتميزًا وطبيعية.



- برنامج فك تشفير الفيديو : MPEG 2 ، MPEG 1 ، DivX 3.11 ، H.264/AVC ، MPEG 4 ، Xvid 1.00 ، DivX6 ، DivX5 ، DivX4 ، Xvid 1.03 ، Xvid 1.02 ، Xvid 1.01 ، Xvid 1.10-beta2 ، Xvid 1.10-beta1 ، Sorenson H.263/H.264 ، VC1 ، JPEG

إلغاء تسجيل DivX® VOD

يجب إلغاء تسجيل الجهاز من خلال رمز إلغاء تسجيل DivX المكوّن من 8 أرقام من الجهاز على الموقع www.divx.com/vod.

- 1 اضغط على **SETTINGS** للوصول إلى القوائم الرئيسية.
- 2 اضغط على أزرار التنقل للانتقال إلى الترفيه واضغط على **OK**.
- 3 اضغط على أزرار التنقل للانتقال إلى **DivX(R) VOD** واضغط على **OK**.
- 4 اضغط على أزرار التنقل للانتقال إلى **Deregistration** (إلغاء التسجيل) واضغط على **OK**.
- 5 اضغط على أزرار التنقل لتحديد **Yes** (نعم) للتأكيد.
- 6 عند الانتهاء، اضغط على **EXIT**. عند العودة إلى القائمة السابقة، اضغط على **BACK**.

ملاحظة !

- عند إتمام عملية إلغاء التسجيل، عليك تسجيل الجهاز مجددًا بحيث تتمكن من رؤية محتويات **DivX® VOD**.

تخصيص الضوابط

الوصول إلى القوائم الرئيسية

- 1 اضغط على **SETTINGS** للوصول إلى القوائم الرئيسية.
- 2 اضغط على أزرار التنقل للتمرير إلى إحدى القوائم التالية واضغط على **OK**.
- 3 اضغط على أزرار التنقل للانتقال إلى الضبط أو الخيار الذي تريده ثم اضغط على **OK**.
- 4 عند الانتهاء، اضغط على **EXIT**.

تخصيص الضوابط

ضوابط الإعداد

SETTINGS ← إعداد

- التوليف التلقائي : لتوليف كل البرامج المتوفرة وتخزينها من خلال إحصالات الهوائي.
- التوليف اليدوي : لتوليف البرامج التي تريدها وتخزينها يدويًا.
- تعديل البرنامج : لتعديل البرامج.

لغة الترجمة	اللغات المعتمدة
اللاتينية 1	الإنجليزية، الفرنسية، الإسبانية، البرتغالية، الماليزية الإندونيسية
السيريلية	الروسية
التايلاندية	التايلاندية
العبرية	العبرية
العربية	العربية، الفارسية، الكردية
فيليتنام	اللغة الفيليتنامية

ملاحظة !

- يمكن اعتماد 10000 كتلة مترامنة داخل ملف الترجمة فقط.
- عند تشغيل فيديو، يمكنك ضبط حجم الصورة عن طريق الضغط على **Q.MENU** أو عن طريق الوصول إلى نسبة الطول إلى عرض في قائمة صورة.

عندما تقوم بتحديد اضبط الفيديو.

- 1 اضغط على أزرار التنقل للتمرير لإجراء التعديلات المناسبة.

عندما تقوم بتحديد اضبط الصوت.

- 1 اضغط على أزرار التنقل للانتقال لعرض وضع الصوت أو مستوى صوت تلقائي أو توازن.
- 2 اضغط على أزرار التنقل للتمرير لإجراء التعديلات المناسبة.

دليل DivX® VOD

تسجيل DivX® VOD

يهدف تشغيل محتويات **DivX® VOD** المستأجرة أو التي تم شراؤها، يجب تسجيل الجهاز من خلال رمز تسجيل **DivX** المكوّن من 10 أرقام من جهازك على الموقع www.divx.com/vod.

- 1 اضغط على **SETTINGS** للوصول إلى القوائم الرئيسية.
- 2 اضغط على أزرار التنقل للانتقال إلى الترفيه واضغط على **OK**.
- 3 اضغط على أزرار التنقل للانتقال إلى **DivX(R) VOD** واضغط على **OK**.
- 4 اضغط على أزرار التنقل للانتقال إلى **Registration** (التسجيل) واضغط على **OK**.
- 5 قم بعرض رمز التسجيل الخاص بالتلفاز.
- 6 عند الانتهاء، اضغط على **EXIT**. عند العودة إلى القائمة السابقة، اضغط على **BACK**.

ملاحظة !

- فيما يلي ملفات الأفلام المعتمدة
- الاستبانة : أقل من 1080 x 1920 بكسل (عرض x طول)
- معدل الإطارات: أقل من 30 إطارًا



- يتم اعتماد ملفات الفيديو عالية الدقة بحد أقصى 1920 x 1080 بمعدل إطارات 25/30p أو 1280 x 720 بمعدل إطارات 50/60p، وهذا يتوقف على الإطار.
- قد لا تعمل ملفات الفيديو التي تزيد استباقتها عن 1920 x 1080 بمعدل إطارات 25/30p أو 1280 x 720 بمعدل إطارات 50/60p بشكل صحيح، وهذا يتوقف على الإطار.
- قد لا تعمل ملفات الأفلام المختلفة عن الأنواع والتنسيقات المحددة بشكل صحيح.
- أقصى معدل بت لملف الفيلم القابل للتشغيل هو 20 ميجابايت لكل ثانية. (Motion JPEG فقط: 10 ميجابايت لكل ثانية)
- لا تضمن التشغيل السلس للأنماط المرمزة بالمستوى 4.1 أو أعلى بالتنسيق H.264/AVC.
- برنامج فك التشفير الصوتي DTS Audio غير معتمد.
- لا يتم اعتماد تشغيل ملف الفيلم الذي يزيد حجمه عن 30 جيجابايت. يعتمد حد حجم الملف على بيئة التشغيل.
- يجب وضع ملف فيلم DivX وملف الترجمة الخاص به في الحافظة نفسها.
- يجب أن يتطابق اسم ملف الفيديو وملف الترجمة الخاص به لكي يتم تشغيله.
- قد لا يتم تشغيل الفيديو بشكل صحيح عبر وصلة USB التي لا تعتمد السرعة العالية.
- قد لا يتم تشغيل الملفات المشفرة بواسطة GMC (تعويض الصور المتحركة الشامل) وQpel (تقدير الصور المتحركة).
- لا يعتمد وضع الدورة وظائف أخرى إذا لم تكن ملفات الفيديو مزودة بمعلومات الفهرس.
- قد يتعذر تشغيل ملفات الفيديو التي تحتوي أسماؤها على حروف خاصة.

خيارات الفيديو

- 1 اضغط على **Q. MENU** للوصول إلى القوائم المنبثقة.
- 2 اضغط على أزرار التنقل للانتقال إلى **اضبط تشغيل الفيديو**.
اضبط الفيديو. أو **اضبط الصوت**، واضغط على **OK**.

عندما تقوم بتحديد ضبط تشغيل الفيديو.

- 1 اضغط على أزرار التنقل للانتقال إلى عرض حجم الصورة أو لغة الصوت أو الترجمة.
- 2 اضغط على أزرار التنقل للتمرير لإجراء التعديلات المناسبة.

الوصف	القائمة
لتحديد تنسيق الصورة المطلوب أثناء تشغيل الفيلم.	حجم الصورة
لتغيير مجموعة اللغة الخاصة بالصوت أثناء تشغيل الفيلم. لا يمكن تحديد ملفات ذات مسار صوتي واحد.	لغة الصوت
لتشغيل/إيقاف تشغيل الترجمة.	الترجمة
يتم تنشيط هذا الخيار للترجمة بتنسيق SMI كما يوفر إمكانية تحديد لغة الترجمة.	اللغة
لإتاحة تحديد خط الترجمة. وعند الضبط على الوضع الافتراضي، يتم استخدام خط القائمة العامة نفسه.	صفحة الرمز
لضبط مزامنة الوقت الخاصة بالترجمة من -10 ثوانٍ إلى +10 ثوانٍ من خلال درجات تبلغ كل منها 0.5 ثانية أثناء تشغيل الفيلم.	المزامنة

الوصف	الزر
لتمرير عبر الملفات.	زر التنقل
لعرض الملف المميز أو دخول وضع التحديد.	OK
لانتقال إلى الصفحة السابقة أو التالية.	P
لدخول وضع التحديد.	FAV
الوصف	القائمة
لتشغيل ملف الفيلم المحدد.	Play
بمجرد انتهاء تشغيل ملف الفيلم، يتم تشغيل الملف المحدد التالي تلقائيًا.	
لتميز جميع ملفات الأفلام الظاهرة على الشاشة بعلامة.	Mark All
للخروج من Mark Mode (وضع التمييز بعلامة).	Close

6 تحكم في التشغيل باستخدام الأزرار التالية.

الوصف	الزر
لإيقاف التشغيل	■
لتشغيل فيديو	▶
لإيقاف التشغيل مؤقتًا أو استئنافه	⏸
للبحث للخلف في ملف	⏪
للبحث للأمام في ملف	⏩
لعرض قائمة الخيارات.	Q.MENU
لإخفاء القائمة الظاهرة على الشاشة بحجمها الكامل.	BACK
للمرجع إلى وضع المشاهدة العادية للتلفاز.	EXIT
للتخطي إلى نقاط محددة في ملف أثناء التشغيل. يظهر وقت نقطة محددة على شريط الحالة. قد لا تعمل هذه الوظيفة بشكل صحيح في بعض الملفات.	<>

نصائح لاستخدام ملفات الفيديو وتشغيلها

- قد لا تعمل بعض الترجمات التي أنشأها المستخدم بشكل صحيح.
- لا يتم اعتماد بعض الحروف الخاصة في الترجمات.
- لا يتم اعتماد علامات HTML في الترجمات.
- لا تتوفر ترجمات بلغات غير اللغات المعتمدة.
- تغيير الخط واللون في الترجمات غير معتمد.
- الترجمات إلى لغات غير اللغة المحددة غير معتمدة.
- قد لا يتم تشغيل ملفات الفيديو مع ملفات ترجمة بحجم 1 ميجابايت أو أكثر بشكل صحيح.
- قد تحدث بعض الأعطال المؤقتة في الشاشة (توقف الصورة أو زيادة سرعة التشغيل، وما إلى ذلك) عند تغيير لغة الصوت.
- قد لا يتم تشغيل ملف فيلم تالف بشكل صحيح، أو قد تكون بعض وظائف المشغل غير متاحة للاستخدام.
- قد لا يتم تشغيل ملفات الأفلام التي تمت صياغتها باستخدام أجهزة تشفير فيديو بشكل صحيح.
- في حالة عدم وجود مساحات بيئية في شكل الفيديو والصوت الخاص بالملف المسجل، فسيتم إخراج إما الفيديو أو الصوت.

خيارات Q.MENU لقائمة الصور

- 1 اضغط على Q.MENU. سيظهر إطار منبثق.
- 2 اضغط على أزرار التنقل للانتقال إلى ضبط عرض الصورة. ثم اضغط على OK.
- 3 اضغط على أزرار التنقل للتمرير إلى أحد الخيارات التالية واضغط على OK.

اضبط عرض الصورة.

- سرعة الشرائح : لتحديد سرعة عرض الشرائح (سريع، عادي، بطيء).
- حافظه ملفات الموسيقى : لتحديد حافظه الموسيقى لموسيقى الخلفية.

اضبط الفيديو.

يتيح لك تغيير الخيارات مسبقه الضبط للفيديو.

اضبط الصوت.

يتيح لك تغيير الخيارات مسبقه الضبط للصوت.

الاستماع إلى الموسيقى

- 1 اضغط على SETTINGS للوصول إلى القوائم الرئيسية.
- 2 اضغط على أزرار التنقل للانتقال إلى الترفيه واضغط على OK.
- 3 اضغط على أزرار التنقل للانتقال إلى لائحة الموسيقى واضغط على OK.
- 4 اضغط على أزرار التنقل للانتقال إلى الحافظة/الملف الذي ترغب به واضغط على OK.
- 5 قم بتشغيل الموسيقى باستخدام القوائم/الأزرار التالية.



الوصف	الزر
لتمرير عبر الملفات.	زر التنقل
لعرض الملف المميز أو دخول وضع التحديد.	OK
للانتقال إلى الصفحة السابقة أو التالية.	^ P v
لدخول وضع التحديد.	FAV
تشغيل	القائمة
تشغيل مع صورة	لتشغيل ملف الموسيقى المحدد. عرض الصور أثناء التشغيل.
تحديد الكل	لتحديد جميع الملفات.
إغلاق	للخروج من وضع التحديد.

6 تحكم في التشغيل باستخدام الأزرار التالية.

الوصف	الزر
لإيقاف التشغيل	■
لتشغيل ملف موسيقى	▶
لإيقاف التشغيل مؤقتاً أو استئنافه	⏸
للتخطي إلى الملف التالي	▶▶
للتخطي إلى الملف السابق	◀◀
عند التشغيل، عند الضغط على الزر ◀◀، يتم تشغيل ملف الموسيقى السابق. عند الضغط على الزر ▶▶، يتم تشغيل ملف الموسيقى التالي.	◀◀ أو ▶▶
عند الضغط على الزر EXIT سيتوقف تشغيل الموسيقى فقط وسينتقل المشغل إلى وضع مشاهدة التلفاز.	EXIT
عند استخدام الزر v أو ^ أثناء التشغيل يمكن رؤية مؤشر يشير إلى الموضع على الشاشة.	v أو ^

خيارات Q.MENU (القائمة السريعة) لقائمة الموسيقى

اضغط على Q.MENU. سيظهر إطار منبثق.

اضبط الصوت.

يتيح لك تغيير الخيارات مسبقه الضبط للصوت.

ملاحظة !

- لا يشغل التلفاز الملفات المحمية بموجب حقوق النسخ.
- إذا لم يتم استخدام التلفاز لفترة من الوقت أثناء التشغيل، فسوف يظهر مربع المعلومات كشاشة مؤقتة لتجنب احتراق الصورة.
- للعودة إلى شاشة لائحة موسيقى، اضغط على OK أو BACK.

عرض الأفلام

- 1 اضغط على SETTINGS للوصول إلى القوائم الرئيسية.
- 2 اضغط على أزرار التنقل للانتقال إلى الترفيه واضغط على OK.
- 3 اضغط على أزرار التنقل للانتقال إلى لائحة الأفلام واضغط على OK.
- 4 اضغط على أزرار التنقل للانتقال إلى الحافظة/الملف الذي ترغب به واضغط على OK.
- 5 قم بتشغيل الفيلم باستخدام القوائم/الأزرار التالية.



عرض الصور

قم بعرض ملفات الصور المحفوظة في وحدة تخزين USB. قد تختلف طرق العرض على الشاشة بحسب الطراز.

- 1 اضغط على **SETTINGS** للوصول إلى القوائم الرئيسية.
- 2 اضغط على أزرار التنقل للانتقال إلى الترفيه واضغط على **OK**.
- 3 اضغط على أزرار التنقل للانتقال إلى لائحة الصور واضغط على **OK**.
- 4 اضغط على أزرار التنقل للانتقال إلى الحافظة/الملف الذي ترغب به واضغط على **OK**.
- 5 اعرض الصور باستخدام القوائم الأزرار التالية.



الوصف	الزر
للتمرير عبر الملفات.	زر التنقل
لعرض الملف المميز أو دخول وضع التحديد.	OK
للانتقال إلى الصفحة السابقة أو التالية.	P
لدخول وضع التحديد.	FAV
الوصف	القائمة
لعرض الصورة المحددة.	عرض
لتحديد جميع الملفات	تحديد الكل
للخروج من وضع التحديد.	إغلاق

ملاحظة

- يتم عرض الملفات غير المعتمدة في معاينة الصورة بالرمز فقط **A**.
- تعرض الملفات غير العادية بتنسيق **bitmap**.
- 6 تتوفر الخيارات التالية أثناء عرض الصور.



- **عرض شرائح**: لبدء عرض الشرائح أو إيقافه مع الصور المحددة في حال لم تحدد أي صور، يتم عرض كل الصور المحفوظة في الحافظة الحالية أثناء عرض الشرائح. لضبط سرعة عرض الشرائح، حدد ال خيارات.
- **موسيقى الخلفية**: لتشغيل موسيقى الخلفية أو إيقاف تشغيلها. لضبط حافظة الموسيقى الخلفية، حدد ال خيارات.
- **التدوير**: لتدوير الصور باتجاه عقارب الساعة (90 أو 180 أو 270 أو 360 درجة).
- إن حجم الصورة المعتمد محدود. لا يمكنك تدوير صورة إذا كانت استبانة العرض الذي تم تدويره أكبر من الاستبانة المعتمدة.
- **إخفاء**: لإخفاء إطار الخيار. لعرض الخيارات، اضغط على **OK**.

الرقم	الوصف
1	للانتقال إلى الحافظة ذات المستوى الأعلى.
2	للمعاينة: لعرض مصغر/اسم حافظة الملف في الحافظة المحددة.
3	لتحديد الصفحة الحالية/إجمالي عدد الصفحات
4	إجمالي عدد الملفات المميزة بعلامة
5	المحتويات ضمن الحافظة التي يتم التركيز عليها 1
6	الأزرار المتوفرة على وحدة التحكم عن بعد

تنسيق الملف المعتمد

النوع	تنسيق الملف المعتمد
الصور	<p>JPEG</p> <p>الحجم المتوفر</p> <p>الخط الأساسي: 64 بكسل (عرض) x 64 بكسل (ارتفاع) - 15360 بكسل (عرض) x 8640 بكسل (ارتفاع)</p> <p>التقدمي: 64 x 64 إلى 768 x 1024</p> <ul style="list-style-type: none"> • يمكنك تشغيل ملفات JPEG فقط. • يتم عرض الملفات غير المعتمدة في شكل الرمز المحدد مسبقاً.
الموسيقى	<p>MP3</p> <p>معدل البت 32 كيلوبت إلى 320 كيلوبت</p> <ul style="list-style-type: none"> • معدل تحليل MPEG1 الطبقة 3 : 32 كيلوهرتز ، 44.1 كيلوهرتز ، 48 كيلوهرتز • معدل تحليل MPEG2 الطبقة 3 : 16 كيلوهرتز ، 22.05 كيلوهرتز ، 24 كيلوهرتز • معدل تحليل MPEG2.5 الطبقة 3 : 8 كيلوهرتز ، 11.025 كيلوهرتز ، 12 كيلوهرتز
الأفلام	<p>MP4·DIVX·AVI·VOB·MPEG·MPG·DAT·RM·FLV·WMV·ASF·TP·TRP·TS·MKV·RMVB</p> <p>ملفات الأفلام المعتمدة:*/mpeg.*/mpg.*/mkv.*/mov.*/mp4.*/vob.*/tp.*/trp.*/ts.*/flv.*/wmv.*/asf.*/avi.*/divx.*/(motion-jpeg)mp4.*/(motion-jpeg)avi.*/(rmvb.*/rm.*/(motion-jpeg)mkv.*</p> <p>تنسيق الفيديو: DivX5 ، DivX4 ، DivX3.11 ، Xvid1.02 ، Xvid1.01 ، Xvid1.00 ، DivX6 ، Xvid1.10 beta-1/beta-2 ، Xvid1.03 ، H.264/AVC ، Mpeg-4 ، Mpeg-2 ، Mpeg-1 Sorenson H.263 ، JPEG ، VC1</p> <p>تنسيق الصوت: MP3 ، Mpeg ، Dolby Digital ، AAC ، WMA ، ADPCM ، LPCM</p> <p>معدل البت: في نطاق 32 كيلوبت لكل ثانية إلى 320 كيلوبت لكل ثانية (MP3)</p> <p>تنسيق الترجمة الخارجية: /srt.*/smi.*</p> <p>/(MicroDVD·Subviewer1.0/2.0)sub.*</p> <p>/(TMPlayer)txt.*/ssa.*/ass.*</p> <p>(PowerDivX)psb.*</p> <p>تنسيق الترجمة الداخلية: فقط، XSUB (هو تنسيق الترجمة المستخدم في ملفات DivX6)</p>



ترفيه

(حسب الطراز)

- قد تختلف الصورة المعروضة عن صورة التلفاز الذي تستخدمه.

توصيل وحدات تخزين USB

تنبيه

- لا تقم بإيقاف تشغيل التلفاز أو إزالة وحدة تخزين USB أثناء توصيلها بالتلفاز، حيث يمكن أن يتسبب هذا في فقدان الملفات أو إتلاف وحدة تخزين USB.
- قم بإجراء نسخ احتياطي للملفات التي تم حفظها على وحدة تخزين USB بشكل متكرر إذ قد تفقد الملفات أو تعرّضها للتلف وقد لا تغطي الكفالة ذلك.

قم بتوصيل وحدات تخزين USB (ذاكرة USB) بالتلفاز واستخدم ميزات الوسائط المتعددة. قم بتوصيل ذاكرة فلاش USB أو قارئ بطاقات ذاكرة USB بالتلفاز. لفصل وحدة تخزين USB، تأكد من فصلها بشكل صحيح لتجنب حدوث أضرار للتلفاز أو الملفات.

- 1 اضغط على **Q.MENU** للوصول إلى القوائم السريعة.
- 2 اضغط على أزرار التنقل للانتقال إلى **Eject** (إخراج) ثم اضغط على **OK**.
- 3 افصل وحدة تخزين USB فقط بعد ظهور رسالة مفادها أنه يمكن إزالتها بأمان.

تلميحات حول استخدام وحدات تخزين USB

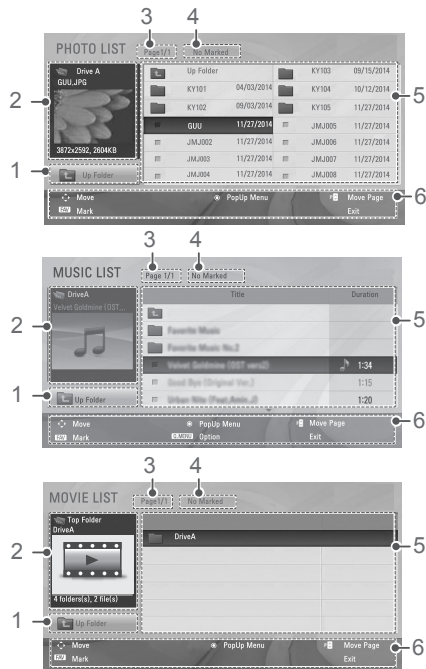
- يمكن التعرف فقط على وحدة تخزين USB.
- إذا تم توصيل وحدة تخزين USB عبر موزع جهاز USB، فلن يتم التعرف على الجهاز.
- قد لا يتم التعرف على وحدة تخزين USB عند استخدام برنامج التعرف التلقائي.
- قد لا يتم التعرف على وحدة تخزين USB التي تستخدم برنامج التشغيل الخاص بها.
- قد تعتمد سرعة التعرف على وحدة تخزين USB على كل جهاز.
- يرجى عدم إيقاف تشغيل التلفاز أو فصل وحدة USB أثناء عمل وحدة تخزين USB. عند فصل هذه الوحدة أو إزالتها فجأة، قد تتلف الملفات المخزنة أو تتضرر وحدة تخزين USB.
- يرجى عدم توصيل وحدة تخزين USB التي تم تشغيلها بطريقة مصنعة على الكمبيوتر. قد لا يعمل المنتج بشكل صحيح أو يتعذر تشغيله بسبب الوحدة. لا تنسَ أبداً استخدام وحدة تخزين USB تتضمن على ملفات موسيقى أو ملفات صور أو ملفات أفلام عادية فقط.
- يرجى استخدام وحدة تخزين USB تم تنسيقها فقط بنظام ملف FAT32 أو FAT16 أو NTFS.
- يرجى توصيل وحدة تخزين USB بكابل متوفر من الجهة المصنعة للجهاز.
- قد لا يتم دعم بعض وحدات تخزين USB أو تشغيلها بشكل سلس.
- احرص على إجراء نسخ احتياطي للملفات المهمة، حيث إن البيانات المخزنة في وحدة ذاكرة USB قد تتلف. لن نتحمل مسؤولية فقدان أي بيانات.
- إذا كان جهاز ذاكرة USB متصلاً بقارئ بطاقات USB متعددة، فقد لا يتم اكتشاف بيانات حجم الصوت الخاصة به.
- افصل وحدة ذاكرة USB وأعد توصيلها إذا لم تعمل بشكل صحيح.

- تتفاوت سرعة اكتشاف وحدة ذاكرة USB من جهاز لآخر.
- تبلغ السعة الموصى بها 1 تيرابايت أو أقل لقرص وحدة USB الثابت الخارجي و32 جيجابايت أو أقل لذاكرة USB.
- قد لا يعمل أي جهاز بشكل صحيح إذا تجاوزت سعته الحد الموصى به.
- وحدات تخزين USB ذات الإصدار الأقل من الإصدار USB 2.0 هي معتمدة أيضاً. ولكنها قد لا تعمل بشكل صحيح في لائحة الأفلام.
- يمكن التعرف على 999 حافظه أو ملف كحد أقصى ضمن حافظه واحدة.
- قد لا يتمكن الجهاز من الوصول إلى الحافظات أو الملفات بشكل صحيح في حال توفرها بكثرة في حافظه واحدة.
- بالنسبة إلى محركات الأقراص الصلبة USB HDD الخارجية، يوصى باستخدام أجهزة ذات فولتية مُقدرة بأقل من 5 فولت وتيار مُقدر بأقل من 0.5 أمبير.

استعراض الملفات

دخل إلى لوائح الصور أو الموسيقى واستعرض الملفات.

- 1 قم بتوصيل وحدة تخزين USB.
- 2 اضغط على **SETTINGS** للوصول إلى القوائم الرئيسية.
- 3 اضغط على أزرار التنقل للانتقال إلى الترفيه واضغط على **OK**.
- 4 اضغط على أزرار التنقل للانتقال إلى لائحة الصور أو لائحة الموسيقى أو لائحة الأفلام واضغط على **OK**.



التوليف الدقيق

في العادة، يكون من الضروري استخدام وظيفة التوليف الدقيق فقط إذا كان الاستقبال ضعيفاً.

- 1 اضغط على **SETTINGS** وأزرار التنقل للانتقال إلى إعداد.
- 2 اضغط على أزرار التنقل للانتقال إلى **توليف يدوي**.
- 3 اضغط على أزرار التنقل للانتقال إلى **دقيق**.
- 4 اضغط على أزرار التنقل للتوليف الدقيق لأفضل صورة وصوت.
- 5 اضغط على **OK** لتخزين القناة.
- 6 عند العودة إلى القائمة السابقة، اضغط على **BACK**.

تعديل لائحة البرامج

تخطي رقم برنامج يعني أنك لن تتمكن من تحديد هذا الرقم باستخدام الزر **P V** أثناء مشاهدة التلفاز. إذا أردت تحديد البرنامج الذي تم تخطيه، أدخل مباشرة رقم البرنامج باستخدام أزرار الأرقام أو حدده في قائمة تعديل البرنامج. يمكنك هذه الوظيفة من تخطي البرامج المخزنة.

- 1 اضغط على **SETTINGS** وأزرار التنقل للانتقال إلى إعداد.
- 2 اضغط على أزرار التنقل للانتقال إلى **تعديل البرنامج**.
- 3 قم بتعديل البرامج باستخدام الأزرار التالية.

الوصف	الزر
احذف برنامج.	الزر الأحمر
اضغط على الزر الأحمر مرتين. يتم حذف البرنامج المحدد ونقل كل البرامج التالية موضع واحد لأعلى في القائمة.	الزر الأصفر
لفتح أحد البرامج.	الزر الأزرق
اضغط على الزر الأصفر مجدداً لتحرير هذه الوظيفة.	
حدد رقم برنامج تريد تخطيه. اضغط على الزر الأزرق مجدداً لتحرير البرنامج الذي تم تخطيه.	

- 4 عند العودة إلى القائمة السابقة، اضغط على **BACK**.

تحديد برنامج في لائحة البرامج

- 1 اضغط على زر **LIST** للوصول إلى لائحة البرامج.
- 2 اضغط على أزرار التنقل لتحديد البرنامج المطلوب واضغط على **OK**.
- 3 عند العودة إلى القائمة السابقة، اضغط على **LIST**.

ملاحظة

- قد تجد بعض البرامج باللون الأزرق. تم إعداد هذه البرامج ليتم تخطيها بالبرمجة التلقائية أو أثناء وضع تعديل البرنامج.
- تشير بعض البرامج التي تعرض رقم البرنامج في لائحة البرامج إلى أنه لم يتم إدخال أي اسم محطة.

استخدام خيارات إضافية

ضبط نسبة الطول إلى العرض

قم بتغيير حجم الصورة لعرض حجمها المثالي عن طريق الضغط على **Q.MENU** (القائمة السريعة) أو عن طريق الوصول إلى نسبة الطول إلى عرض في قائمة **PICTURE** (الصورة).

- **16:9**: لإعادة ضبط حجم الصور لملاءمة عرض الشاشة.
- **مسح فقط**: لعرض صور الفيديو بالحجم الأصلي بدون إزالة أجزاء من حافة الصورة. (تعمل هذه الوظيفة في وضع HDMI (720p/1080i/1080p).
- **أصلي**: عند استقبال التلفاز إشارة شاشة عريضة فإنه ينتقل تلقائياً إلى تنسيق الصورة التي يتم بثها.
- **4:3**: لتغيير حجم الصور إلى المعيار السابق 4:3.
- **14:9**: يمكنك عرض تنسيق صورة 14:9 أو برنامج تلفاز عام في الوضع 14:9. يتم عرض الشاشة ذات تنسيق 14:9 بالأسلوب نفسه الذي يعرض فيه التنسيق 4:3، ولكن يتم تحريكها إلى أعلى وأسفل.
- **تكبير**: لتنسيق صورة لاحتوائها ضمن عرض الشاشة. قد لا يظهر أعلى وأسفل الصورة.
- **تكبير سينمائي 1**: لتنسيق الصورة لتصبح بنسبة العرض السينمائي، 2.35:1. لتغيير نسبة التكبير السينمائي، اضغط على < أو > ونطاق الضبط من 1 إلى 16.

ملاحظة

- تتنوع النسبة المتوفرة استناداً إلى مصدر الإدخال.
- إذا قمت بتحديد **مسح فقط**، فقد تشاهد تشوشات في حافة الإشارة الأصلية.
- إذا قمت بتكبير الصورة أو تصغيرها، فقد تصبح الصورة مشوهة.

تغيير أوضاع الصوت والصورة

- لكل **AV MODE** ضوابط الصورة والصوت محسنة.
- اضغط على **AV MODE** بشكل متكرر لتحديد لوضع المناسب.
- **إيقاف التشغيل**: لتغيير الضوابط المخصصة مسبقاً.
- **سينما**: لاستخدام ضوابط الصورة والصوت المحسنة للحصول على عرض سينمائي.
- **لعبة**: لاستخدام ضوابط الصورة والصوت المحسنة لتشغيل الألعاب السريعة. عند تشغيل لعبة فيديو باستخدام PlayStation أو Xbox. يوصى باستخدام وضع اللعبة عند التشغيل في وضع اللعبة، سيتم تحسين الوظائف المتعلقة بجودة الصورة لتشغيل الألعاب.

استخدام قائمة الإدخال

تحديد مصدر إدخال

- 1 اضغط على **INPUT** للوصول إلى مصادر الإدخال. يُعرض الجهاز المتصل على كل مصدر إدخال.
- 2 اضغط على أزرار التنقل أو زر إدخال للانتقال إلى أحد مصادر الإدخال ثم اضغط على **OK**.
- **AV**: لمشاهدة الفيديو من جهاز فيديو أو الأجهزة الخارجية الأخرى.
- **RGB-PC**: عرض الكمبيوتر على الشاشة.
- **HDMI**: مشاهدة الفيديو من جهاز HTS أو الأجهزة الأخرى عالية الدقة.
- **Antenna**: مشاهدة التلفاز عبر البث على الهواء والكابل.

مشاهدة التلفاز

إدارة البرامج

تشغيل التلفاز للمرة الأولى

عند تشغيل التلفاز للمرة الأولى، تظهر شاشة الضبط الأصلي. حدد إحدى اللغات ثم خصص الضوابط الأساسية.

- 1 قم بتوصيل سلك الطاقة بأخذ الطاقة. يتحول مؤشر الطاقة إلى اللون الأحمر ويتم تبديل التلفاز إلى وضع الاستعداد.
- 2 في وضع الاستعداد، اضغط على زر الطاقة على وحدة التحكم عن بعد لتشغيل التلفاز. تظهر شاشة الضبط الأولى في حالة تشغيل التلفاز للمرة الأولى.
- يمكنك أيضًا الوصول إلى الضبط الأصلي من خلال الوصول إلى الخيارات في القائمة الرئيسية.
- 3 اتبع الإرشادات التي تظهر على الشاشة لتخصيص ضوابط التلفاز وفقًا لتفضيلاتك.

لغة القائمة (Language)

لتحديد لغة العرض.



ضبط الوضع

لتحديد الاستخدام المنزلي للبيئة المنزلية.



ضبط الوقت

لضبط الوقت



التوليف التلقائي

لمسح البرامج المتوفرة وحفظها تلقائيًا.

- لعرض الصور بأفضل جودة للبيئة المنزلية، حدد الاستخدام المنزلي.
- العرض التوضيحي للمتجر مناسب لبيئة البيع بالتجزئة.
- إذا قمت بتحديد العرض التوضيحي للمتجر، فسوف تتحول الضوابط المخصصة إلى ضوابط العرض التوضيحي للمتجر الافتراضية مرة أخرى خلال 5 دقائق.

- 4 عندما تكتمل الضوابط الأساسية، اضغط على **OK**.
- إذا لم تكتمل الضبط الأصلي، فسيظهر عند تشغيل التلفاز.
- أفضل سلك الطاقة من مأخذ الطاقة عند التوقف عن استخدام التلفاز لفترة طويلة.
- 5 لإيقاف تشغيل التلفاز، اضغط على زر الطاقة على وحدة التحكم عن بعد.

مشاهدة التلفاز

- 1 في وضع الاستعداد، اضغط على **(الطاقة)** لتشغيل التلفاز.
- 2 اضغط على **INPUT** وحدد تلفاز.
- 3 لإيقاف تشغيل التلفاز، اضغط على **(الطاقة)**. ينتقل التلفاز إلى وضع الاستعداد.

إعداد البرنامج تلقائيًا

استخدم هذه الوظيفة للعثور على كل البرامج المتوفرة وتخزينها تلقائيًا.

- 1 اضغط على **SETTINGS** وأزرار التنقل للانتقال إلى إعداد ثم اضغط على **OK**.
- 2 اضغط على أزرار التنقل للانتقال إلى **Auto Tuning** (التوليف التلقائي) ثم اضغط على **OK**.
- 3 اضغط على أزرار التنقل للانتقال إلى **To Start** (للبدء) وحدد **To Start** (للبدء) للبدء بالتوليف التلقائي. يبحث التلفاز عن البرامج المتوفرة ويحفظها تلقائيًا.
- 4 عند العودة إلى القائمة السابقة، اضغط على **BACK**.

إعداد البرنامج يدويًا

يسمح لك التوليف اليدوي بتوليف المحطات وترتيبها يدويًا كيفما تريد.

- 1 اضغط على **SETTINGS** وأزرار التنقل للانتقال إلى إعداد.
- 2 اضغط على أزرار التنقل للانتقال إلى توليف يدوي.
- 3 اضغط على أزرار التنقل للانتقال إلى تخزين.
- 4 اضغط على أزرار التنقل أو أزرار الأرقام لتحديد رقم البرنامج المطلوب.
- 5 اضغط على أزرار التنقل للانتقال إلى النظام.
- 6 اضغط على أزرار التنقل للانتقال إلى نظام التلفاز.
- 7 اضغط على أزرار التنقل للانتقال إلى النطاق.
- 8 اضغط على أزرار التنقل للانتقال إلى **V/UHF** أو الكابل.
- 9 اضغط على أزرار التنقل للانتقال إلى **Channel** (القناة).
- 10 اضغط على أزرار التنقل ثم حدد رقم القناة المطلوبة بواسطة أزرار التنقل أو أزرار الأرقام.
- 11 اضغط على أزرار التنقل للانتقال إلى بحث.
- 12 اضغط على أزرار التنقل للانتقال إلى البحث وبدء البحث.
- 13 اضغط على **OK** لتخزين القناة.
- 14 عند العودة إلى القائمة السابقة، اضغط على **BACK**.

ملاحظة !

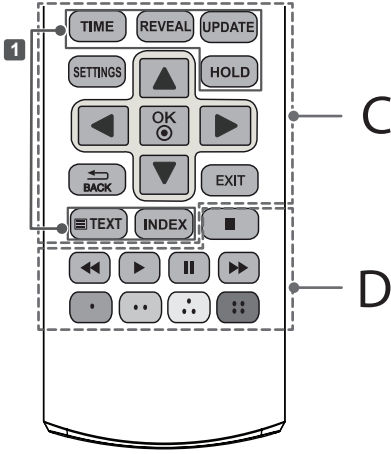
- لتخزين برنامج آخر، كرر الخطوات من 3 إلى 13.

خصيص اسم للمحطة

يمكنك تخصيص اسم للمحطة من خمسة أحرف لكل رقم برنامج.

- 1 اضغط على **SETTINGS** وأزرار التنقل للانتقال إلى إعداد.
- 2 اضغط على أزرار التنقل للانتقال إلى توليف يدوي.
- 3 اضغط على أزرار التنقل للانتقال إلى اسم.
- 4 اضغط على أزرار التنقل للتمرير وتحديد الموضع واختيار الحرف الثاني وهكذا دواليك. يمكنك استخدام الأحرف الأبجدية من A إلى Z والأرقام من 0 إلى 9، وعلامتي +/- والمسافة ثم الضغط على **OK**.
- 5 اضغط على **OK** لتخزين القناة.
- 6 عند العودة إلى القائمة السابقة، اضغط على **BACK**.

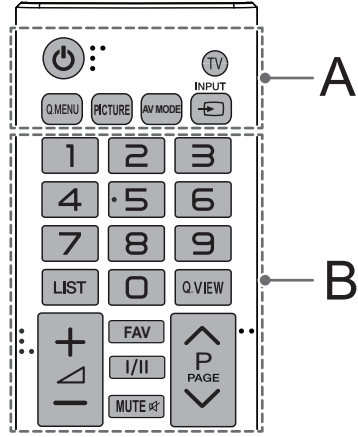
وحدة التحكم عن بُعد



ترتكز المواصفات الموجودة في هذا الدليل على أزرار وحدة التحكم عن بُعد. يرجى قراءة هذا الدليل بعناية واستخدام التلفاز بشكل صحيح. لاستبدال البطاريات، افتح غطاء البطاريات، واستبدل البطاريات (1.5 فولت بحجم AAA) بحيث يتطابق الطرفان (+) و (-) مع الرمز المطبوع داخل حجرة البطاريات ثم أغلق غطاء البطارية. لإزالة البطاريات، قم بتنفيذ إجراءات التركيب بترتيب عكسي.

تنبيه

- لا تخلط البطاريات القديمة والجديدة، إذ قد يؤدي ذلك إلى إتلاف وحدة التحكم عن بُعد.
- قد لا تعمل بعض المفاتيح على وحدة التحكم عن بُعد في التلفزيون التناظري وفي بعض البلدان.
- لن يتم توفير وحدة تحكم عن بُعد مع كافة المنتجات المعروضة للبيع في الأسواق.



1 TELETEXT تستخدم هذه الأزرار لوظيفة نصوص المعلومات.

SETTINGS للوصول إلى القوائم الرئيسية. أزرار التنقل (أعلى/أسفل/يسار/يمين) للتنقل عبر القوائم أو الخيارات.

OK لتحديد القوائم أو الخيارات وتأكيدها.

BACK للعودة إلى المستوى السابق.

EXIT لمسح كل ما يظهر على الشاشة والعودة إلى مشاهدة التلفاز.

أزرار التحكم (▶, ◀, ◂, ▸, ■) للتحكم بقائمة جهاز الترفيه. الأزرار الملونة للوصول إلى بعض الوظائف الخاصة في بعض القوائم. (الأحمر: ●، الأخضر: ●، الأصفر: ●، الأزرق: ●)

A

⏻ (الطاقة) لتشغيل التلفاز أو إيقاف تشغيله.

TV لمعاودة مشاهدة التلفاز من أي وضع.

Q.MENU للوصول إلى القوائم السريعة.

PICTURE لتغيير وضع الصورة.

AV MODE لتحديد وضع الصوت والصورة (AV).

INPUT لتغيير مصدر الإدخال.

B

أزرار الأرقام لإدخال الأرقام.

LIST للوصول إلى قائمة البرامج المحفوظة.

Q.VIEW يعود إلى البرامج المعروضة سابقاً.

+/- لضبط مستوى الصوت.

FAV للوصول إلى قائمة البرامج المفضلة.

I/II لتحديد إخراج الصوت.

MUTE لكتم جميع الأصوات.

^ P v للتنقل عبر البرامج أو القنوات المحفوظة.

^ PAGE v للتنقل إلى الصفحة السابقة أو التالية.



التوصيلات (الإعلامات)

قم بتوصيل الأجهزة الخارجية المتنوعة بالتلفاز وبَدَل بين أوضاع الإدخال لتحديد جهاز خارجي. ولمزيد من المعلومات عن توصيل الأجهزة الخارجية، راجع الدليل المرفق مع كل جهاز. الأجهزة الخارجية المتوفرة هي: أجهزة الاستقبال عالية الدقة ومشغلات أقراص DVD وأجهزة الفيديو وأنظمة الصوت ووحدات تخزين USB والكمبيوتر وأجهزة الألعاب وأجهزة خارجية أخرى.

ملاحظة !

- قد يختلف توصيل الجهاز الخارجي من طراز إلى آخر.
- يجب توصيل الأجهزة الخارجية بالتلفاز بغض النظر عن ترتيب منافذ التلفاز.
- في حالة تسجيل برنامج تلفاز على قرص DVD أو جهاز فيديو، تأكد من توصيل كبل إدخال إشارة التلفاز بالتلفاز عبر مسجل أقراص DVD أو جهاز الفيديو. لمزيد من معلومات التسجيل، راجع الدليل المرفق مع الجهاز المتصل.
- راجع دليل الأجهزة الخارجية للحصول على تعليمات التشغيل.
- عند توصيل جهاز ألعاب بالتلفاز، استخدم الكبل المرفق بجهاز الألعاب.
- في وضع PC (كمبيوتر)، قد يحدث بعض التشويش المرتبط بدرجة الدقة أو النمط العمودي أو التباين أو السطوع. في حالة استمرار التشويش، قم بتغيير إخراج الكمبيوتر إلى قيمة دقة أخرى وقم بتغيير معدل التحديث إلى معدل آخر أو قم بضبط السطوع والتباين في قائمة PICTURE (صورة) حتى تحصل على صورة واضحة.
- في وضع PC (كمبيوتر)، قد لا تعمل بعض إعدادات الدقة بشكل صحيح وفقاً لكارت الشاشة.

توصيل الهوائي

قم بتوصيل التلفاز بمقيس هوائي على الحائط باستخدام كبل RF (بمقاومة 75 Ω (أوم)). (غير متوفر)

ملاحظة !

- استخدم جهاز فصل الإشارة لاستخدام أكثر من تلفازين.
- إذا كانت جودة الصورة سيئة، فقم بتثبيت مضخم الإشارات بشكل صحيح لتحسين جودة الصورة.
- إذا كانت جودة الصورة سيئة أثناء توصيل هوائي، فحاول إعادة محاذاة الهوائي في الاتجاه الصحيح.
- لا يتم تزويد كبل هوائي ومحول.

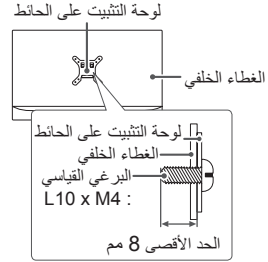
توصيلات أخرى

قم بتوصيل التلفاز بأجهزة خارجية. للحصول على أفضل جودة للصورة والصوت، قم بتوصيل الجهاز الخارجي والتلفاز باستخدام كبل HDMI. لم يتم توفير بعض الكابلات المنفصلة.

- يعتمد منفذ USB تيارًا إلكترونيًا بشدة 0.5 أمبير. إذا كنت بحاجة إلى تيار كهربائي أقوى في حال استخدام HDD، استخدم محوّل طاقة منفصل.

تنبيه !

- يجب استخدام البرغي المتوفر في العلبة. (حسب الطراز)
- أفضل سلك الطاقة أولاً، ثم حرك التلفاز أو ثبته. وإلا أحدثت صدمة كهربائية.
- في حال تثبيت التلفاز على السقف أو على حائط مائل، عرضته للسقوط وتعرضت لإصابة بالغة. استخدم جهاز تثبيت على الحائط معتمداً من LG واتصل بالوكيل المحلي أو عامل مؤهل.
- لا تفرط في شد البراغي إذ قد يتسبب هذا في حدوث تلف بالتلفاز وإبطال الكفالة.
- استخدم البراغي وأجهزة التثبيت على الحائط التي تتوافق مع معايير VESA. لا تشمل كفالة هذا الجهاز الأضرار أو الإصابات الناتجة من سوء استخدام ملحق أو استخدام الملحق غير الملائم.
- على طول البرغي من الجهة الخارجية للغطاء الخلفي أقل من 8 مم.



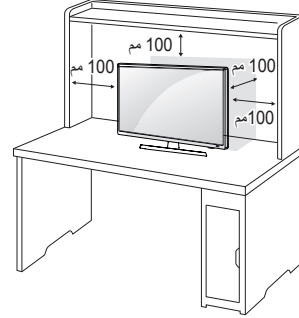
ملاحظة !

- استخدم البراغي المدرجة في مواصفات البرغي المعتمدة وفقاً لمعايير VESA.
- تتضمن مجموعة جهاز التثبيت على الحائط دليل التركيب والقطع الضرورية.
- إن قوس التثبيت على الحائط ملحق اختياري. يمكنك الحصول على الملحقات الاختيارية من الوكيل المحلي.
- قد يختلف طول البرغي باختلاف جهاز التثبيت على الحائط. تأكد من استخدام البرغي ذات الطول المناسب.
- لمزيد من المعلومات، راجع التعليمات المرفقة بجهاز التثبيت على الحائط.



التثبيت على الطاولة

- قد تختلف الصورة المعروضة عن صورة التلفاز لديك.
- 1 ارفع التلفاز وأمله إلى الوضع المستقيم على الطاولة.
- أبقِ مسافة 100 مم (على الأقل) من الحائط لتهوئة مناسبة.



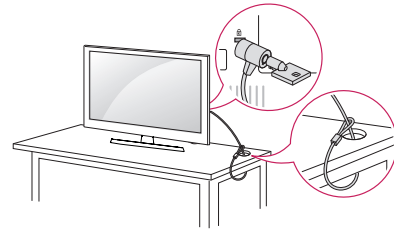
- 2 قم بتوصيل محول التيار المتردد-المستمر وسلك الطاقة بأخذ في الحائط.

تنبيه ⚠

- لا تضع التلفاز في مكان قريب من مصادر السخونة أو فوقها، إذ قد يؤدي ذلك إلى نشوب حريق أو إلحاق الضرر بالمنتج.
- يُرجى التأكد من توصيل التلفاز بمحول الطاقة المتردد/المستمر قبل توصيل قابس طاقة التلفاز بأخذ الطاقة في الحائط.

استخدام نظام أمان Kensington

- (هذه الميزة غير متوفرة في كل الطرازات.)
- قد تختلف الصورة المعروضة عن صورة التلفاز لديك.
- تجد موصل نظام أمان Kensington في الجزء الخلفي للتلفاز. للمزيد من المعلومات حول التثبيت والاستخدام، راجع دليل الجهاز المرفق بنظام أمان Kensington أو تفضل بزيارة الموقع <http://www.kensington.com>.
- قم بتوصيل كابل نظام أمان Kensington بين التلفاز والطاولة.

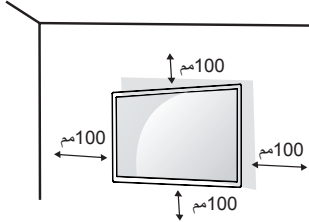


ملاحظة !

- إن نظام أمان Kensington اختياري. يمكنك الحصول على ملحقات إضافية من معظم متاجر الأجهزة الإلكترونية.

التثبيت على الحائط

لضمان التهوية المناسبة، يرجى ترك مسافة تصل إلى 100 مم من كل جانب ومن الحائط. تتوفر تعليمات التثبيت المفصلة لدى الوكيل. راجع دليل تركيب قوس التثبيت الإضافي على الحائط المائل ودليل الإعداد.



إن أردت تثبيت التلفاز على الحائط، قم بتوصيل واجهة التثبيت على الحائط (أجزاء اختيارية) بالجانب الخلفي من التلفاز. عند تثبيت التلفاز باستخدام واجهة التثبيت على الحائط (أجزاء اختيارية)، يَبْتَه بعناية بحيث لا يسقط.

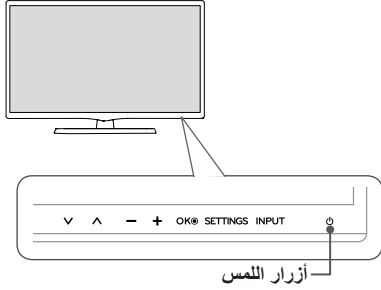
- 1 إن استخدمت برغيًا أكبر حجمًا من البرغي القياسي، ألحقت الضرر بالتلفاز من الداخل.
- 2 إن استخدمت البرغي غير المناسب، ألحقت الضرر بالمنتج وعرضته للسقوط من على الحائط. وفي هذه الحالة، لا تتحمل شركة LG Electronics أي مسؤولية حيال ذلك.

الطراز	20MT48* 22MT48* 24MT48*	28MT48* 29MT48*
قوس التثبيت على الحائط (B x A) (مم)	75 x 75	100 x 100
البرغي القياسي	L10 x M4	
عدد البراغي	4	
قوس التثبيت على الحائط	RW120	



استخدام أزرار اللمس

(الطرازات 29MT48AF فقط)



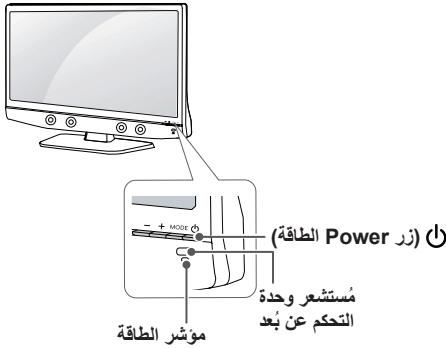
ملاحظة !

- تعمل جميع هذه الأزرار باللمس ويمكن تشغيلها بلمسة واحدة بإصبعك.

للتمرير عبر البرامج المحفوظة.	∨ ∨
لضبط مستوى الصوت.	- +
لتحديد خيار القائمة المميز أو تأكيد إدخال معين.	OK
للوصول إلى القوائم الرئيسية، أو لحفظ الإدخال والخروج من القوائم.	SETTINGS
لتغيير مصدر الإدخال.	INPUT
لتشغيل التلفاز أو إيقاف تشغيله.	⏻

استخدام زر

(طرازات 22/24MT48AN, 22/24MT48AM فقط)



⏻ (زر الطاقة)

مستشعر وحدة التحكم عن بُعد

مؤشر الطاقة

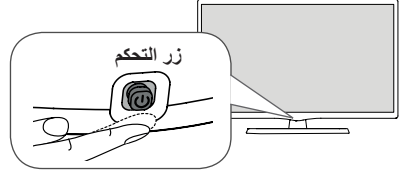
- أحمر : عندما تكون الطاقة متوقفة عن التشغيل
- إيقاف التشغيل : عندما تكون الطاقة قيد التشغيل

MODE (الوضع)	لتحديد الوضع (Programme) (البرنامج) ←
	Volume (مستوى الصوت) ← INPUT (الإدخال).
	Programme (البرنامج)
	Volume (مستوى الصوت)
	INPUT (الإدخال) لتغيير مصدر الإدخال.
-/+	لضبط مستوى أزرار الوضع.

استخدام زر التحكم

(طرازات 20/22/24/28MT48AF فقط)

- يمكنك تشغيل وظائف التلفاز ببساطة عن طريق الضغط للتشغيل/إيقاف التشغيل أو تمرير إصبعك فوق زر التحكم لتحريكه إلى الأعلى أو الأسفل أو اليسار أو اليمين.
- قد تختلف الصورة المعروضة عن صورة التلفاز لديك.



الوظائف الأساسية

تشغيل	عند إيقاف تشغيل التلفاز، ضع إصبعك على زر التحكم واضغط مرة واحدة وحزره.	
إيقاف التشغيل	عند تشغيل التلفاز، ضع إصبعك على زر التحكم واضغط مرة واحدة لثوانٍ قليلة وحزره. (لكن إذا ظهر الزر Menu على الشاشة، يمكنك الخروج من Menu بالضغط باستمرار على زر التحكم.)	
التحكم بمستوى الصوت	إذا وضعت إصبعك على زر التحكم ودفعته إلى اليسار أو اليمين، يمكنك ضبط مستوى الصوت كما ترغب.	
التحكم بالبرامج	إذا وضعت إصبعك فوق زر التحكم ودفعته لأعلى أو لأسفل، يمكنك الانتقال عبر البرامج المحفوظة كما ترغب.	

ملاحظة !

- إذا ضغطت على زر التحكم أو لأ، لن يمكنك ضبط مستوى الصوت والبرامج المحفوظة.

تنبيه !

- عند وضع إصبعك على زر التحكم ودفعه للأعلى أو الأسفل أو اليسار أو اليمين، احرص على عدم الضغط على زر التحكم.

ضبط القائمة

- عندما يكون التلفاز قيد التشغيل، اضغط على زر التحكم مرة واحدة. يمكنك ضبط عناصر القائمة عن طريق تحريك زر التحكم لأعلى أو لأسفل أو لليسار أو اليمين.

⏻	لإيقاف تشغيل الطاقة.
⚙️	للوصول إلى القائمة الرئيسية.
✕	لمس كل ما يظهر على الشاشة والعودة إلى مشاهدة التلفاز.
📺	لتغيير مصدر الإدخال.



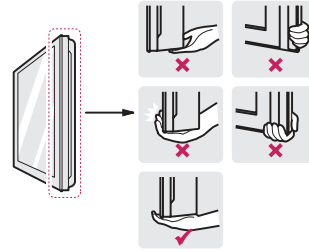
حمل التلفاز ونقله

عند نقل التلفاز أو حملة، يُرجى قراءة الإرشادات التالية لتجنب خدشه أو إلحاق الضرر به ولضمان النقل الآمن بغض النظر عن نوع التلفاز وحجمه.

- يوصى بنقل التلفاز في الصندوق أو مغلفًا بمواد التعبئة التي أرفقت به.
- افصل سلك الطاقة وجميع الكبلات قبل نقل التلفاز أو حملة.
- عند الإمساك بالتلفاز، يجب أن يكون اتجاه الشاشة بعيدًا عنك وذلك لتجنب إلحاق الضرر بها.



- أمسك الجزء العلوي والسفلي من إطار التلفاز بإحكام. تأكد من عدم الإمساك بالجزء الشفاف أو بمكبر الصوت أو بمنطقة شبكة مكبر الصوت.



- عند نقل التلفاز، لا تعرّضه للارتجاج أو الاهتزاز الشديد.
- عند نقل التلفاز، اجعله دومًا مستقيمًا، وتجنّب قلبه على جانبه أو إمالاته يميناً أو يسارًا.
- لا تقم باستخدام القوة المفرطة إذ إن إمالة /ثني هيكل الإطار يمكن أن يؤدي إلى إلحاق ضرر بالشاشة.

تنبيه

- تجنّب لمس سطح الشاشة في كل وقت، إذ قد يؤدي ذلك إلى إلحاق الضرر بها.
- عند استخدام التلفاز، احرص على عدم إلحاق الضرر بزر التحكم البارز.

إعداد التلفاز

تنبيه

- لا تحمل التلفاز رأسًا على عقب عن طريق الإمساك بهيكل الحامل، (أو قاعدة الحامل) إذ قد يؤدي ذلك إلى سقوطه عن هذا الأخير والتسبب بأضرار أو إصابات.
- عند توصيل الحامل بالتلفاز، وجّه الشاشة للأسفل وضعها على طاولة لينة أو سطح مستوٍ لحمايتها من الخدوش.
- عند فصل الحامل عن التلفاز، وجّه الشاشة للأسفل وضعها على طاولة لينة أو سطح مستوٍ لحمايتها من الخدوش.
- إن عدم ربطك للبرغي بإحكام سيؤدي إلى سقوط التلفاز وتعرضه للتلف.
- أحكم ربط البراغي لمنع التلفاز من الميل للأمام. لا تفرط في ربط البراغي.
- ارفع السفاطة الموجودة في أسفل قاعدة الحامل وافصل هذه الأخيرة عن التلفاز.



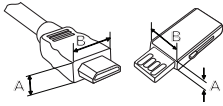
معلومات حول إشعار البرامج المفتوحة المصدر

للحصول على التعليمات البرمجية المصدر بموجب GPL و LGPL و MPL و تراخيص مفتوحة المصدر أخرى يتضمنها هذا المنتج، يرجى زيارة الموقع <http://opensource.lge.com>. بالإضافة إلى التعليمات البرمجية المصدر، تتوفر كل أحكام الترخيص وإشعارات إخلاء المسؤولية وإشعارات حقوق النشر للترخيص. ستوفر LG Electronics أيضًا التعليمات البرمجية المصدر على قرص مضغوط بتكلفة تغطي هذا التوزيع (مثل تكلفة الوسائط والشحن والاستخدام) عند طلبها برسالة بريد إلكتروني إلى opensource@lge.com. إن هذا العرض صالح لمدة ثلاث (3) سنوات اعتبارًا من تاريخ شراء المنتج.

التحضير



- قد تختلف الصورة المعروضة عن صورة التلفاز لديك.
- قد تختلف خيارات العرض على الشاشة الخاصة بكل جهاز تلفاز بشكل بسيط عما هو مبين في هذا الدليل.
- قد تختلف القوائم والخيارات المتوفرة عن مصدر الإدخال أو طراز المنتج الذي تستخدمه.
- يمكن إضافة ميزات جديدة إلى هذا التلفاز في المستقبل.
- يمكن ضبط التلفاز على وضع الاستعداد للحد من استهلاك الطاقة. ويجب إيقاف تشغيل التلفاز في حالة عدم مشاهدته لبعض الوقت، حيث يسهم ذلك في الحد من استهلاك الطاقة.
- يمكن الحد من استهلاك الطاقة بشكل كبير إذا تم تخفيف سطوع الصورة، مما يؤدي بالتالي إلى تخفيض كلفة التشغيل الإجمالية.
- قد تختلف العناصر المرفقة مع المنتج حسب الطراز.
- قد تتغير مواصفات المنتج أو المحتويات في هذا الدليل دون إخطار مسبق نتيجة ترقية وظائف الجهاز.
- للحصول على أفضل اتصال، يجب ألا تتجاوز أطراف كبلات HDMI و وحدات USB 10 مم سمكًا و 18 مم عرضًا.
- استخدم كبل إبطالة يعتمد USB 2.0 إذا كان كبل USB أو بطاقة ذاكرة USB لا تلائم منفذ USB في التلفاز.



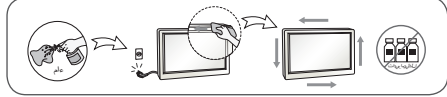
$10 \geq A^*$
 $18 \geq B^*$

- استخدم كابلًا معتمدًا مع وجود شعار HDMI عليه. إذا لم تستخدم كابل HDMI معتمدًا، قد لا تظهر الشاشة أو قد يحدث خطأ في الاتصال.
- أنواع كبلات HDMI الموصى بها
- كابل HDMI®/TM عالي السرعة
- كابل HDMI®/TM عالي السرعة مع Ethernet



- لا تستخدم أي مواد غير معتمدة لضمان السلامة وطول العمر الافتراضي للمنتج.
- لا يغطي الضمان أي أضرار أو إصابات تنتج عن استخدام مواد غير معتمدة.
- لا يجب نزع الفيلم الرقيق المثبت على شاشة بعض الطرازات.

- استخدم منظم معتمد فقط عند تنظيف المنتج. (لا تستخدم البنزين أو مرقق الدهان (التتر) أو الكحول.)
- يمكن أن يتلف المنتج.
- البطاريات يجب ألا تتعرض للحرارة الزائدة مثل أشعة الشمس والحرق وماشابهه.
- لا تضع البطاريات غير القابلة للشحن في جهاز شحن البطاريات.
- لا تعرض التلفاز للسوائل ولا تضع أشياء مملووة بالسوائل بقربه شأن المزهريات والأكواب، إلخ على الجهاز أو فوقه (مثلًا على الرفوف فوق الجهاز).
- قد يؤدي استخدام سماعات الرأس (سماعات الأذن) لفترة طويلة من الوقت أو الاستماع إلى الصوت المرتفع إلى إلحاق الضرر بسمعك.
- قم برش الماء على قطعة قماش ناعمة مرتين إلى 4 مرات، ثم استخدمها لتنظيف الإطار الأمامي، وقم بالمسح في اتجاه واحد فقط. قد تتسبب الرطوبة الزائدة في ترك بقع.



- لا تستخدم منتجات تعمل بفولتية عالية بالقرب من جهاز العرض. (مثلًا: منشأة الحشرات)
- قد يؤدي ذلك إلى حدوث صدمة كهربائية وبالتالي إلى تعطل جهاز العرض.

التثبيت على الحائط

- لا تقم بتثبيت الجهاز بنفسك. اتصل بالتقني المعين من قبل الشركة المصنعة. فقد يتسبب ذلك بإصابات.

التراخيص

قد تختلف التراخيص المعتمدة بحسب الطراز. للمزيد من المعلومات حول التراخيص، تفضل زيارة الموقع www.lg.com.



تم التصنيع بموجب ترخيص من معامل Dolby. إن Dolby ورمز D المزود تمثل علامات تجارية لمعامل Dolby.



"يعد مصطلحًا HDMI و HDMI High-Definition Multimedia Interface وشعار HDMI علامات تجارية أو علامات تجارية مسجلة لشركة HDMI Licensing® LLC في الولايات المتحدة ودول أخرى."



This DivX Certified® device has passed rigorous testing to ensure it plays DivX® video.

To play purchased DivX movies, first register your device at vod.divx.com. Find your registration code in the DivX VOD section of your device setup menu.

DivX Certified® to play DivX® video up to HD 1080p, including premium content.

DivX®, DivX Certified® and associated logos are trademarks of DivX, LLC and are used under license.

Covered by DivX Patents 7,295,673; 7,515,710; RE45,052; and others available at [www.divx.com/patents]



احتياطات عند نقل المنتج

تحذير

- تأكد من إيقاف تشغيل المنتج.
- قد يتعرض لصعق كهربائي أو قد يتعرض المنتج لضرر.
- تأكد من إزالة الكبلات كافة قبل نقل المنتج.
- قد يتعرض لصعق كهربائي أو قد يتعرض المنتج لضرر.
- تأكد من توجيه لوحة الشاشة للأمام وأمسكها بيدك لتحريكها. إذا أسقطت الجهاز، فقد تتسبب أجزاء المنتج التالفة في حدوث صدمة كهربائية أو نشوب حريق. اتصل بمركز الخدمة المعتمد للقيام بالإصلاح.
- تأكد من أن المنتج متوقف عن التشغيل ومفصول عن الطاقة الكهربائية وكل الكبلات مفصولة. يتطلب حمل الجهاز شخصين أو أكثر. لا تضغط على الجهة الأمامية من الجهاز.

تنبيه

- لا تقم بطرق المنتج عند نقله.
- قد يتعرض لصعق كهربائي أو قد يتعرض المنتج لضرر.
- لا تتخلص من صندوق تغليف المنتج. استخدمه عند الانتقال.

احتياطات عند استخدام المنتج

تحذير

- لا تقم بتفكيك المنتج أو إصلاحه أو تعديله وفقاً لتقديرك الخاص.
- يمكن أن يحدث حريق أو صدمة كهربائية.
- اتصل بمركز الخدمة المحلي للتحقق من المنتج أو معياره أو إصلاحه.
- إذا أردت ترك الشاشة دون استخدام لفترة طويلة، فقم بفصلها من مأخذ الحائط.
- ابق المنتج بعيداً عن الماء.
- يمكن أن يحدث حريق أو صدمة كهربائية.
- لا تقم بطرق الجزء الأمامي وجوانب الشاشة أو خدشها مستخدماً مواد معدنية.
- وإلا فقد يلحق التلف بالشاشة.
- تجنب درجات الحرارة العالية والرطوبة.

تنبيه

- لا تضع مواد سريعة الاشتعال قرب المنتج.
- هناك خطر حدوث انفجار أو حريق بسبب تجاهل خطر المواد السريعة الاشتعال.
- عند تنظيف الجهاز، قم بفصل قابس سلك الطاقة وقم بمسحه بلطف مستخدماً قطعة قماش ناعمة لتفادي التسبب بخدشه. لا تنظف الجهاز مستخدماً قطعة قماش رطبة أو ترش الماء أو أي سوائل أخرى مباشرة على الجهاز. فقد تحدث صدمة كهربائية. (لا تستخدم مواد كيميائية كالبيزين أو مخففات الطلاء (التنر) أو الكحول)
- خذ قسطاً من الراحة من وقت إلى آخر لحماية نظرك.
- اترك المنتج نظيفاً دائماً.
- اجلس بوضعية مريحة وطبيعية عند استخدام المنتج لإرخاء العضلات.
- خذ قسطاً من الراحة بشكل منتظم عند استخدام المنتج لوقت طويل.
- لا تضغط بيدك أو بشيء حاد مثل ظفر أو قلم رصاص أو قلم حبر بشدة على اللوحة أو لا تقم بخدشها.
- حافظ على المسافة المناسبة من المنتج.
- قد يضعف بصرك إذا نظرت إلى المنتج ضمن مسافة قريبة جداً.
- اضبط الاستبانة والساعة المناسبتين بالاستناد إلى دليل المستخدم.
- يمكن أن يضعف بصرك.

- عند فصل سلك الطاقة، أمسكه دائماً من المقبس. لا تثن سلك الطاقة بقوة مفرطة.

- قد يتعرض خط الطاقة لضرر قد يؤدي إلى صدمة كهربائية أو حريق. احرص على عدم وضع أغراض ثقيلة (أجهزة إلكترونية أو أغذية الخ.) على سلك الطاقة أو محوّل التيار المتردد. احرص على عدم إلحاق ضرر بسلك الطاقة أو محوّل التيار المتردد باستخدام أدوات حادة.
- فقد يؤدي استخدام أسلاك طاقة تالفة إلى نشوب حريق أو حدوث صدمة كهربائية.
- لا تفكك أبداً سلك الطاقة أو محوّل التيار المتردد أو تصلحه أو تعذّله. فقد يؤدي ذلك إلى نشوب حريق أو حدوث صدمة كهربائية.
- احرص على توصيل كبل الطاقة بالتيار الأرضي.
- قد تتعرض لصعق كهربائي أو للضرر.
- استخدم الفولتية المقدرة فقط.
- قد يتعرض المنتج لضرر أو صعق كهربائي.
- في حالة حدوث رعد وبرق، لا تلمس مطلقاً سلك الطاقة وكبل الإشارة إذ قد يشكل هذا خطراً جسيماً.
- وقد يتسبب هذا في حدوث صدمة كهربائية.
- لا تقم بتوصيل أسلاك الامتداد المتعددة أو الأجهزة المنزلية أو أجهزة التفتحة الكهربائية بمأخذ فردي. استخدم شريط طاقة مع طرف تأريض مصمّم لاستخدام خاص مع الكمبيوتر.
- قد يندلع حريق بسبب زيادة درجة سخونة المنتج.
- لا تلمس قابس الطاقة عندما تكون يدك مبتلین. بالإضافة إلى ذلك، إذا كان دبوس السلك رطباً أو يغطي الغبار، قم بتجفيف قابس الطاقة بالكامل أو مسح الغبار عنه.
- قد يتعرض لصعق كهربائي بسبب الرطوبة الزائدة.
- إذا لم ترغب في استخدام المنتج لوقت طويل، فافصل كبل الطاقة عن المنتج.
- يمكن أن يتسبب تراكم الغبار بحريق أو يمكن أن يؤدي تلف المواد العازلة إلى تسرب كهربائي أو صدمة كهربائية أو حريق.
- قم بتثبيت كبل الطاقة بالكامل.
- قد يندلع حريق إذا لم يتم تثبيت كبل الطاقة بالكامل.
- لا تدخل موشلاً (مثل القطع المعدنية) في أحد طرفي كبل الطاقة بينما يكون الطرف الآخر موصولاً بطرف الإدخال في الحائط. بالإضافة إلى ذلك، لا تلمس كبل الطاقة فوراً بعد توصيله بطرف الإدخال في الحائط.
- فقد تتعرض لصعق كهربائي.
- يُستخدم الزايبط الخاص بالجهاز الكهربائي بصفته جهاز فصل.
- يرجى التأكد من تركيب الجهاز بالقرب من مأخذ الحائط المتصل به ومن إمكانية الوصول إلى المأخذ بسهولة.
- طالما كانت هذه الوحدة متصلة بمأخذ التيار المتردد بالحائط، لا يتم فصلها عن مصدر الإمداد بالتيار المتردد حتى في حالة إيقاف تشغيل الوحدة.

تنبيه

- احرص على تنظيف المأخذ ومحوّل التيار المتردد وأسنان مقبس الطاقة من الغبار وغيرها من الأوساخ.
- فقد يؤدي ذلك إلى خطر نشوب حريق.
- لا تفصل سلك الطاقة أثناء استخدام المنتج.
- يمكن أن تلحق الصدمة الكهربائية الضرر بالمنتج.
- استخدم سلك الطاقة المزود مع الوحدة. إذا استخدمت سلك طاقة آخر، فتأكد من المصادقة عليه من قبل المعايير الوطنية المطبقة عند دم توفير السلك من قبل المزود. إذا تخلّلت سلك الطاقة أي عيب، فاتصل بجهة التصنيع أو بأقرب موفر خدمة تصليح معتمد لاستبداله.

احتياطات الأمان

يرجى قراءة احتياطات الأمان هذه بعناية قبل استخدام المنتج.

تحذير

إذا تجاهلت رسالة التحذير، فقد تتعرض لإصابة بالغة أو حادث أو حالة وفاة.

تنبيه

إذا تجاهلت رسالة التنبيه، قد تتعرض لإصابة طفيفة أو قد يتسبب ذلك بإلحاق ضرر بالمنتج.

احتياطات لدى تركيب المنتج

تحذير

- لا تقم بتثبيت هذا المنتج على حائط في حال وجود احتمال تعرّضه للزيت أو رذاذ الزيت.
- قد يلحق هذا ضررًا بالمنتج ويسبب سقوطه.
- **تنبيه**
- تأكد من أن فتحة التهوية ليست مسدودة. قم بتركيب المنتج في مكان واسع ومناسب (مسافة أكثر من 100 مم بعيداً عن الحائط).
- إذا قمت بتثبيت المنتج بشكل قريب جداً من الحائط، فقد يتشوّه أو يتسبب بانغلاق حريق بسبب الحرارة الداخلية.
- لا تقم بمد فتحة التهوية للمنتج بواسطة غطاء المائدة أو ستارة.
- يمكن أن يتشوّه المنتج أو يتسبب بحريق بسبب زيادة درجة السخونة داخل المنتج.
- قم بتثبيت المنتج على مكان مسطح وثابت ولا يؤدي إلى سقوط المنتج.
- إذا سقط المنتج، فقد يتسبب بأذيّك أو إلحاق الضرر بالمنتج نفسه.
- قم بتثبيت المنتج حيث لا يحدث تشويش كهرومغناطيسي.
- أبقِ المنتج بعيداً عن أشعة الشمس المباشرة.
- قد يتعرّض المنتج لضرر.
- قد يؤدي تثبيت المنتج في مكان لا يستوفي الشروط الموصى بها إلى إلحاق ضرر كبير بجودة صورة المنتج ودورة حياته ومظهره.
- يرجى التحقق مع شركة LG أو مع جهة تثبيت متخصصة قبل التثبيت. ينطبق هذا التنبيه على مكان حيث يوجد كميات كبيرة من الغبار أو رذاذ الزيت أو حيث تستخدم المواد الكيميائية أو في مكان حيث تكون درجة الحرارة عالية جداً أو منخفضة جداً أو حيث تكون نسبة الرطوبة عالية جداً أو حيث يكون من المرجح أن يبقى المنتج قيد التشغيل لفترة طويلة (المطار ومحطة القطار مثلاً)، وسيؤدي فشل تطبيق هذا التنبيه إلى إبطال الكفالة.
- لا تقم بتثبيت المنتج في منطقة تتفقّر للتهوية المناسبة (مثلاً، على الرف في مكتبة أو في الخزانة) أو في الخارج وتجنب وضعه على وسادة أو سجادة.
- ولا تقم بتثبيته بالقرب من الأشياء المعرضة للحرارة مثل المصابيح.

احتياطات حول استخدام محوّل التيار المتردد وسلك الطاقة

تحذير

- في حال تسربت المياه أو أي مادة غريبة إلى داخل المنتج (التلفاز أو جهاز العرض أو سلك الطاقة أو محوّل التيار المتردد)، أفضل سلك الطاقة فوراً واتصل بمركز الخدمة.
- وإلا، فقد يؤدي ذلك إلى نشوب حريق أو حدوث صدمة كهربائية نتيجة للضرر الذي تم إلحاقه بالمنتج.
- لا تلمس مقبس الطاقة أو محوّل التيار المتردد وبيدك مبلّتين. إذا كانت أسنان المقبس رطبة أو متسخة، امسحها وجففها قبل الاستخدام.
- وإلا، فقد يؤدي ذلك إلى نشوب حريق أو حدوث صدمة كهربائية.
- احرص على إدخال سلك الطاقة بالكامل في محوّل التيار المتردد.
- إذا كان غير موصول بإحكام، قد يتسبب ذلك بنشوب حريق أو حدوث صدمة كهربائية.
- احرص على استخدام أسلاك الطاقة ومحوّلات التيار المتردد المتوفرة أو المعتمدة من قبل LG Electronics, Inc.
- قد يؤدي استخدام منتجات غير معتمدة إلى نشوب حريق أو حدوث صدمة كهربائية.

- أبقِ المنتج بعيداً عن مصادر الحرارة مثل أجهزة التدفئة الكهربائية.
- قد تحدث صدمة كهربائية أو حريق أو ضرر أو تلف.
- ابقِ مواد التغليف المضادة للرطوبة أو التغليف المصنوع من الفينيل بعيداً عن متناول الأطفال.
- المواد المضادة للرطوبة تلحق الضرر في حال ابتلاعها. في حال ابتلاعها عن طريق الخطأ، أجب المريض على التقيؤ وتوجّه إلى أقرب مستشفى. بالإضافة إلى ذلك، يمكن أن يتسبب التغليف المصنوع من الفينيل بالاختناق. أبقه بعيداً عن متناول الأطفال.
- لا تضع أشياء ثقيلة على المنتج أو تجلس عليه.
- في حال تهّم أو سقوط المنتج، قد يتسبب ذلك بأذيّك. يجب أن ينتبه الأطفال جيداً.
- لا تترك كبل الطاقة أو كبل الإشارة مهملاً في الممر.
- يمكن للمار أن يتعرّض فينتسب بصدمة كهربائية أو حريق أو تعطل المنتج أو حدوث إصابة.
- قم بتثبيت المنتج في مكان نظيف وجاف.
- قد يتسبب الغبار أو الرطوبة بصدمة كهربائية أو حريق أو ضرر بالمنتج.
- في حال شمّ رائحة دخان أو روائح أخرى أو سماع صوت غريب، أفضل سلك الطاقة واتصل بمركز الخدمة.
- في حال الاستمرار في استخدام المنتج من دون اتخاذ الإجراءات المناسبة، يمكن أن تحدث صدمة كهربائية أو حريق.
- في حال سقوط المنتج أو انكسار العلبة، أوقف تشغيل المنتج وأفضل سلك الطاقة.
- في حال الاستمرار في استخدام المنتج من دون اتخاذ الإجراءات المناسبة، يمكن أن تحدث صدمة كهربائية أو حريق. اتصل بمركز الخدمة.
- لا تسقط أي شيء فوق المنتج أو تعرضه للصدمة. لا تلقِ بأي ألعاب أو أغراض على شاشة الجهاز.
- قد يؤدي ذلك إلى حدوث إصابة شخصية، أو حدوث عطل بالمنتج وإلحاق التلف بالشاشة.
- لا تترك المنتج بيسقط عند توصيله بجهاز خارجي.
- فقد يتسبب في إصابات و/أو إلحاق الضرر بالمنتج.
- عند توصيله بجهاز الألعاب، اترك مسافة تعادل أربع مرات طول القياس القطري للشاشة من الجهاز.
- في حال سقوط المنتج بسبب قصر الكبل، قد يتسبب في إصابات و/أو إلحاق الضرر بالمنتج.
- قد يؤدي ترك صورة ثابتة على الشاشة لفترة طويلة إلى إلحاق الضرر بالشاشة واحتراق الصورة. لاستخدام المنتج لفترة طويلة، استخدم شاشة توقف على جهاز الكمبيوتر الشخصي أو استخدم وظيفة حماية الصورة المتبقية على المنتج، وعندما لا يتم استخدام المنتج، قم بإيقاف تشغيل الطاقة. لا تشمل كفاءة هذا المنتج الاحتراق أو المشاكل ذات الصلة.

جدول المحتويات

22	استكشاف الأخطاء وإصلاحها
23	المواصفات
25	معلومات البينية
25	الأردن فقط
25	WEEE

3	احتياطات الأمان
5	التراخيص
5	معلومات حول إشعار البرامج المفتوحة المصدر
5	التحضير
6	حمل التلفاز ونقله
6	إعداد التلفاز
7	استخدام زر التحكم
7	الوظائف الأساسية
7	ضبط القائمة
7	استخدام أزرار اللمس
7	استخدام زر
8	التثبيت على الطاولة
8	استخدام نظام أمان Kensington
8	التثبيت على الحائط
9	التوصيلات (الإعلامات)
9	توصيل الهوائي
9	توصيلات أخرى
10	وحدة التحكم عن بُعد
11	مشاهدة التلفاز
13	ترقيته
17	تخصيص الضوابط
20	نصوص المعلومات
21	الصيانة
21	تنظيف التلفاز
21	منع "احتراق الصورة" أو "الاحتراق" على شاشة التلفاز

الخدمة

افصل الشاشة عن مأخذ الحائط واتصل بفريق خدمة محترف:

- إن سلك الطاقة أو المقبس تالف أو يالٍ.
- انسكب سائل على الشاشة.
- تعرضت الشاشة للمطر أو الماء.
- لا تعمل الشاشة بشكل طبيعي باتباع الإرشادات التالية.
- اضبط عناصر التحكم المذكورة في إرشادات التشغيل فقط. إذ قد يؤدي الضبط غير الصحيح لبعض عناصر التحكم إلى إلحاق الضرر وغالباً ما قد يتطلب عملاً شاقاً من تقني محترف لإعادة الشاشة إلى وضع التشغيل العادي.
- وقعت الشاشة أو قد تم إتلاف الصندوق.
- أداء الشاشة متغير بشكل واضح.
- تصدر الشاشة صوت طقطقة أو فرقة بشكل متواصل أو متكرر أثناء التشغيل. من الطبيعي أن تصدر بعض الشاشات أصواتاً مؤقتة عند تشغيلها أو إيقاف تشغيلها، أو عند تغيير أوضاع الفيديو.

لا تحاول صيانة الشاشة بنفسك، إذ قد يعرضك فتح الغطاء أو إزالته لفولتية خطيرة أو غيرها من المخاطر. خصص أعمال الخدمة والصيانة لفريق الخدمة المحترف.

دليل المالك الأمان والمرجع

تلفاز ذو مؤشر ضوئي LED*
* إن التلفاز ذو المؤشر الضوئي LED من LG مزود
بشاشة LCD مع إضاءة LED خلفية.

يرجى قراءة هذا الدليل بعناية قبل تشغيل الجهاز والاحتفاظ به للرجوع إليه في المستقبل.

MT48*