



الدليل البسيط

ساوند بار لاسلكي

Wireless Soundbar

S40T



MFL72068243

2407_Rev02

www.lg.com

حقوق النشر والتأليف © لعام ٢٠٢٦ لـ LG Electronics Inc. جميع الحقوق محفوظة.

العربية

المواصفة

استهلاك الطاقة

• ارجع إلى الملصق الرئيسي.

محول التبدل (صنع في الصين)

• الطراز : A702-230131W-M21

• جهة التصنيع : Dongguan Aohai Technology Co.,Ltd.

• الدخل : ١٠٠ - ٢٤٠ فولت ~ ٥٠ / ٦٠ هرتز ١,٠ أمبير

• الخرج : ٢٣,٠ فولت === ١,٣١ أمبير ٣٠,١٢ وات

• رقم القطعة : EAY٦٥٩١١٥٠٣

الأبعاد (العرض × الارتفاع × العمق): تقريبًا ٧٢٠,٠ مم × ٦٣,٠ مم × ٨٧,٠ مم

مصدر طاقة الناقل (USB): ٥ فولت === ٥٠٠ مللي أمبير

مكبر (إجمالي طاقة خرج RMS): ٣٠٠ وات RMS

معلومات حول إشعار البرامج مفتوحة المصدر

للحصول على التعليمات البرمجية للمصدر ضمن GPL، وLGPL، وMPL،

والحصول على التراخيص مفتوحة المصدر الأخرى التي لديها التزامات للكشف

عن التعليمات البرمجية الخاصة بالمصدر، المضمنة في هذا المنتج، وللوصول

إلى كل أحكام الترخيص المشار إليها، وإشعارات حقوق النشر وكل الوثائق ذات

الصلة، يرجى زيارة <https://opensource.lge.com>.

ستوفر LG Electronics أيضاً التعليمات البرمجية المفتوحة المصدر على

قرص CD-ROM مقابل رسم يغطي تكلفة القيام بهذا التوزيع (مثل تكلفة وسائل

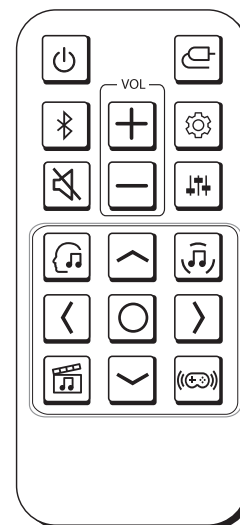
النقل والشحن والتسليم) بناءً على طلب يُرسل عبر البريد الإلكتروني إلى

opensource@lge.com.

يسري هذا العرض لأي شخص يتسلم هذه المعلومات لمدة ثلاث سنوات بعد آخر

عملية شحن لهذا المنتج.

جهاز التحكم عن بعد



English	Arabic (العربية)
VOL	الصوت

الطاقة: يتم تشغيل هذه الوحدة باستخدام مصدر تيار كهربى بجهد ١٠٠ - ٢٤٠ فولت، ٥٠ / ٦٠ هرتز.

توصيلات الأسلاك: يتم تزويد هذه الوحدة بقباس تيار BS 1363 معتمد. عند

استبدال المصهر، استخدم دائمًا مصهرًا له نفس المعايير المعتمدة في

قباس BS 1362. لا تستخدم هذا القابس مطلقًا بدون وجود غطاء المصاهر.

للحصول على غطاء مصاهر بديل، يرجى الاتصال بالموزع الذي تتعامل معه.

إذا كان نوع القابس المرفق غير مناسب لمقابس التيار الموجودة بمنزلك، يجب

خلع القابس وتركيب نوع مناسب. يرجى الرجوع إلى التعليمات الخاصة بتوصيل

الأسلاك الموضحة أدناه:

تحذير: يجب تدمير القابس الذي يتم خلعه من سلك التيار الكهربى الخاص بهذه

الوحدة. قابس التيار الذي توجد به أسلاك عارية يمثل خطورة في حالة إدخاله في

مقبس التيار الكهربى. لا تتم بتوصيل أي من الأسلاك بالطرف الأرضى، المميز

بالحرف (E) أو رمز الأرض ⚡ أو الملون باللون الأخضر أو اللونين الأخضر

والأصفر. في حالة تركيب أي قابس آخر، استخدم نفس المعايير المعتمدة في

مصهر القابس.

ملاحظة هامة: الأسلاك الموجودة في كبل التيار الكهربى مميزة بالألوان وفقاً

للمرموز التالية:

- **الأزرق: محايد، البني: يسرى فيه التيار** - في حالة عدم توافق ألوان أسلاك

التيار الكهربى الخاص بهذه الوحدة مع الألوان التي تميز أطراف التوصيل في

القباس، يرجى اتباع ما يلي: يجب توصيل السلك المميز باللون الأزرق مع

الطرف المميز بالحرف (N) أو المميز باللون الأسود. يجب توصيل السلك

المميز باللون البني مع طرف التوصيل المميز بالحرف (L) أو المميز باللون

الأحمر.

ENGLISH

Specification

Power consumption

• Refer to the main label.

Switching adapter (Made in China)

• Model : A702-230131W-M21

• Manufacturer : Dongguan Aohai Technology Co.,Ltd.

• Input : 100 - 240 V ~ 50 / 60 Hz 1.0 A

• Output : 23.0 V === 1.31 A 30.13 W

• P/N : EAY65911503

Dimensions (W x H x D): Approx. 720.0 mm x 63.0 mm x

87.0 mm

Bus Power Supply (USB): 5 V === 500 mA

Amplifier (Total RMS Output power): 300 W RMS

Open Source Software Notice Information

To obtain the source code that is contained in this product,

under GPL, LGPL, MPL, and other open source licenses that

have the obligation to disclose source code, and to access all

referred license terms, copyright notices and other relevant

documents, please visit <https://opensource.lge.com>.

LG Electronics will also provide open source code to you

on CD-ROM for a charge covering the cost of performing

such distribution (such as the cost of media, shipping, and

handling) upon email request to opensource@lge.com.

This offer is valid to anyone in receipt of this information

for a period of three years after our last shipment of this

product.

POWER: This unit operates on a mains supply of 100 - 240 V ~ 50 / 60 Hz.

Wiring: This unit is supplied with a BS 1363 approved main

plug. When replacing the fuse, always use a fuse of the

same rating and approved to BS 1362. Never use this plug

with the fuse cover omitted. To obtain a replacement fuse

cover contact your dealer. If the type of plug supplied is not

suitable for the mains sockets in your home, then the plug

should be removed and a suitable type fitted. Please refer to

the wiring instructions below:

Warning: A mains plug removed from the mains lead of

this unit must be destroyed. A mains plug with bared wires

is hazardous if inserted in a mains socket. Do not connect

either wire to the earth pin, marked with the letter E or

with the earth symbol ⚡ or coloured green or green and

yellow. If any other plug is fitted, use same rating of fuse in

the plug.

Important: The wires in this mains lead are coloured in

accordance with the following codes:

- **BLUE: NEUTRAL, BROWN: LIVE** - As the colours of the

wires in the mains lead of this unit may not correspond with

the coloured marking identifying the terminals in your plug,

proceed as follows: The wire which is coloured blue must be

connected to the terminal which is marked with the letter N

or coloured black. The wire which is coloured brown must be

connected to the terminal which is marked with the letter L

or coloured red.

ENGLISH Installing and Using the Product

Please read this manual carefully before operating your set and retain it for future reference. To view the instructions of advanced features, visit <http://www.lg.com> or scan QR code and then download Owner's Manual. Some of the content in this manual may differ from your product.



- (A) Soundbar (D) Wireless Subwoofer - Install it close to the soundbar.
(B) Remote Control Receiver (E) External Device - (Blu-ray player, game console, etc.)
(C) Status LED (1)(2)(3)

○ : On / ● : Off / ⚡ : Blink				
Red blinking	White blinking	White	White	Purple
Power on Power off	Bluetooth ready	Bluetooth	OPTICAL / HDMI ARC	USB

- 1 Connect the soundbar to your TV via an optical cable or an HDMI cable.
- 2 If you are using an external device (ex. Set-top box, Blu-ray player, game console, etc.), connect it to the TV via an HDMI cable.
 - ⓘ If necessary, purchase HDMI cables, an optical cable, or a USB extension cable to connect the soundbar.
- 3 Connect to power in the following order: wireless subwoofer → soundbar. Then, turn on the soundbar. When the connection is automatically established with the soundbar, the LED on the wireless subwoofer will light up green.
- 4 Connecting the product to your smartphone via Bluetooth
 - 1 Tap the **Settings** button on your smartphone and select **Bluetooth**. Turn on the **Bluetooth** function. (Off > On)
 - 2 Press the **Bluetooth pair** button. After a moment, LED1 and LED2 blink white.
 - 3 Find and tap the product on your smartphone. The product appears as "LG S40T(XX)".
 - 4 When the product is connected to your smartphone via **Bluetooth**, LED1 and LED2 light up white.
- 5 Connecting to the LG ThinQ app
 - 1 Find and install the **LG ThinQ app** on Google Play or App Store from your smartphone.
 - 2 You can get more information regarding its use by selecting [Help] in [Setting].



If you see a red LED on the wireless subwoofer, it means that the soundbar is not connected to the subwoofer. If this is the case, connect them in the following order.

- 1 Press the **Power** button on the soundbar to turn it off.
- 2 Press the **PAIRING** button on the back of the wireless subwoofer. Check if LED blinks green.
 - If you still see a red LED on the wireless subwoofer, press and hold the button on the back of the subwoofer again.
- 3 Press the **Power** button on the soundbar to turn it on.
- 4 When the connection is established, you will see a green LED light on the wireless subwoofer light up.
- ⚡ Keep the soundbar, the subwoofer away from the device (ex. wireless router, microwave oven, etc.) over 1 m to prevent wireless interference.

- Design and specifications are subject to change without notice.
- Google Play is a trademark of Google LLC.

العربية تركيب المنتج واستخدامه

تُرجى قراءة هذا الدليل بعناية قبل تشغيل الجهاز، والاحتفاظ به للرجوع إليه فيما بعد. لعرض إرشادات الميزات المتقدمة، قم بزيارة <http://www.lg.com> أو قم بمسح رمز الاستجابة السريعة ضوئيًا ثم قم بتنزيل دليل المالك. قد تختلف بعض محتويات هذا الدليل عن منتجك.



- (A) مكبر الصوت (D) مضخم صوت لا سلكي - قم بتركيبه بجوار مكبر الصوت.
(B) جهاز استقبال التحكم عن بعد (E) جهاز خارجي- (مشغل أقراص بلو راي، جهاز ألعاب، وما إلى ذلك)
(C) حالة مصباح LED (1)(2)(3)

○ : تشغيل / ● : إطفاء / ⚡ : وميض				
أرجواني	أبيض	أبيض	وميض أبيض	وميض أحمر
USB	HDMI ARC / بصري	Bluetooth	Bluetooth جاهز	التشغيل إيقاف التشغيل

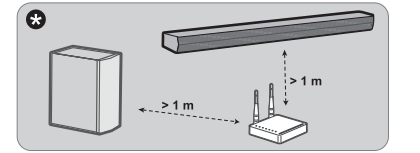
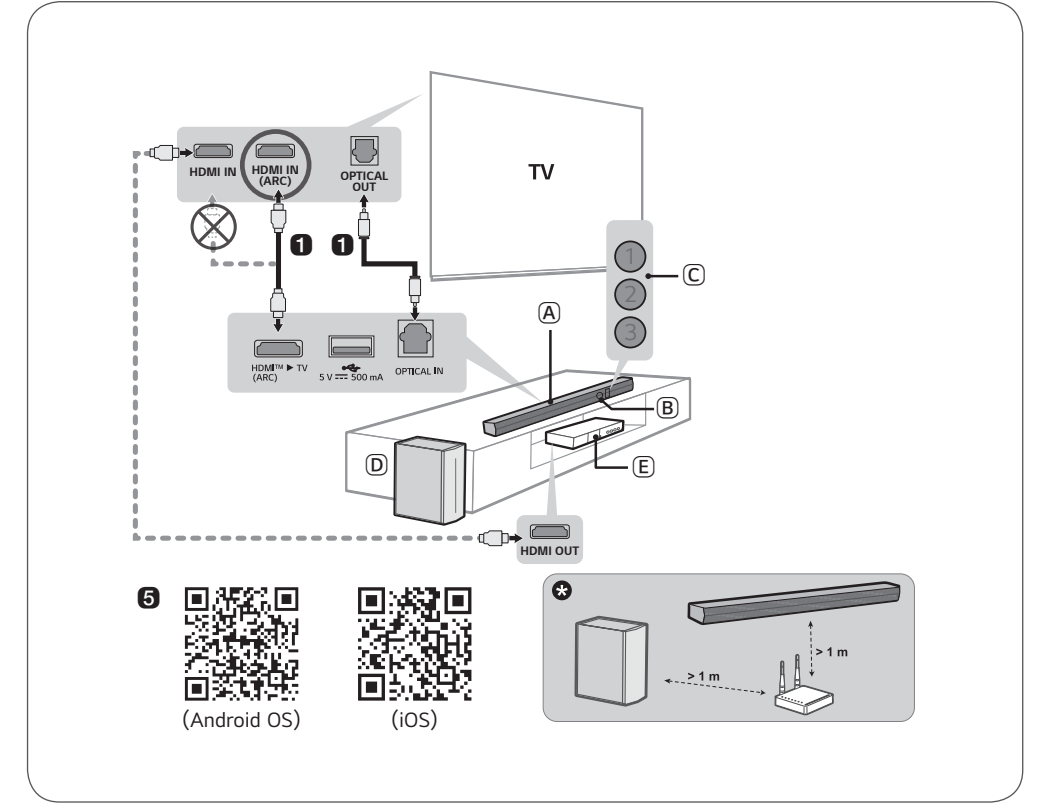
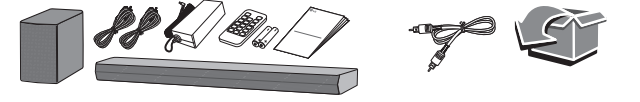
- 1 قم بتوصيل مكبر الصوت بجهاز التلفزيون عبر كبل بصري أو كبل HDMI.
- 2 إذا كنت تستخدم جهاز خارجي (مثل جهاز فك التشفير، مشغل Blu-ray، وحدة التحكم في الألعاب، وما إلى ذلك)، قم بتوصيله بالتلفزيون باستخدام كابل HDMI.
 - ⓘ إذا لزم الأمر، قم بشراء كبلات HDMI أو كبل بصري أو كابل تمديد USB لتوصيل مكبر الصوت.
- 3 وصل بمصدر الطاقة بالترتيب التالي: مضخم الصوت اللاسلكي ← مكبر الصوت. ثم شغل مكبر الصوت. عند إنشاء الاتصال بمكبر الصوت تلقائيًا، سيضيئ مصباح LED الموجود على مضخم الصوت اللاسلكي باللون الأخضر.
- 4 توصيل الوحدة بهاتفك الذكي عبر Bluetooth
 - 1 انقر فوق زر الإعدادات على هاتفك الذكي وحدد **Bluetooth**. قم بتشغيل وظيفة **Bluetooth**. (إيقاف تشغيل < تشغيل)
 - 2 انقر على زر إقران **Bluetooth**. سيومض مؤشر LED1 ومؤشر LED2 باللون الأبيض بعد لحظة.
 - 3 ابحث عن المنتج وانقر عليه على هاتفك الذكي. سيظهر المنتج باسم "LG S40T(XX)".
 - 4 عند توصيل المنتج بهاتفك الذكي من خلال **Bluetooth**، يضيء مؤشر LED1 وLED2 باللون الأبيض.
- 5 الاتصال بتطبيق LG ThinQ
 - 1 ابحث عن تطبيق **LG ThinQ** وثبته في متجر Google Play أو App Store من هاتفك الذكي.
 - 2 يمكنك الحصول على المزيد من المعلومات حول استخدامه من خلال تحديد [Help] (المساعدة) في [Setting] (الإعدادات).



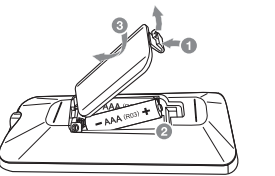
إذا رأيت مؤشر LED الموجود في مضخم الصوت اللاسلكي يضيء باللون الأحمر، فيعني هذا أن مكبر الصوت غير متصل بمضخم الصوت. في هذه الحالة، قم بتوصيلهم بالترتيب التالي.

- 1 اضغط على زر الطاقة على مكبر الصوت لإيقاف تشغيله.
- 2 اضغط على زر الربط الموجود في الجزء الخلفي من مضخم الصوت اللاسلكي. تحقق مما إذا كان مصباح LED يومض باللون الأخضر.
 - إذا كنت لا تزال ترى مؤشر LED الموجود في مضخم الصوت اللاسلكي يضيء باللون الأحمر، فاضغط مطولاً على الزر الموجود في الجزء الخلفي من مضخم الصوت مجدداً.
- 3 اضغط على زر الطاقة على مكبر الصوت لتشغيله.
- 4 عند إنشاء الاتصال، سترى ضوء مؤشر LED يضيء باللون الأخضر على مضخم الصوت اللاسلكي.
- ⚡ أبعد مكبر الصوت ومضخم الصوت عن الجهاز (على سبيل المثال: الموجة اللاسلكي، أو فرن الميكرويف، وما إلى ذلك) بمسافة تزيد على 1 متر لمنع التداخل اللاسلكي.

- يخضع التصميم والموصفات للتغيير دون إشعار مسبق.
- Google Play هي العلامة التجارية لشركة Google LLC.



استبدال البطارية
Replacement of Battery



English	(العربية) Arabic
HDMI™ ► TV (ARC)	HDMI™ ► TV (ARC)
5 V 500 mA	٥ فولت ٥٠٠ ميلي أمبير
OPTICAL IN	المدخل البصري
OPTICAL OUT	مخرج بصري
DC IN	مدخل DC
HDMI IN	مدخل HDMI
HDMI IN (ARC)	مدخل HDMI (ARC)
HDMI OUT	مخرج HDMI

HDMI™
HIGH-DEFINITION MULTIMEDIA INTERFACE