

دليل المالك

# شاشة LED LCD

(شاشة بتقنية LED\*)

\* يتمتع جهاز العرض المزود بمؤشر LED من LG بشاشة LCD مع إضاءة خلفية بتقنية LED. يرجى قراءة هذا الدليل بعناية قبل تشغيل جهازك والاحتفاظ به للرجوع إليه في المستقبل.

27BQ70QC

## جدول المحتويات

الترخيص .....	3
معلومات حول إشعار البرامج مفتوحة المصدر .....	4
التجميع والتحضير .....	4
استخدام شاشة .....	13
إعدادات المستخدم .....	16
استكشاف الأخطاء وإصلاحها .....	21
مواصفات المنتج .....	22

# الترخيص

لكل طراز تراخيص مختلفة. لمزيد من المعلومات حول الترخيص، قم بزيارة [www.lg.com](http://www.lg.com).

مصطلحا HDMI و HDMI High-Definition Multimedia Interface وشعار HDMI علامات تجارية أو علامات تجارية مسجلة لشركة HDMI Licensing Administrator, Inc. في الولايات المتحدة الأمريكية ودول أخرى.



Waves MaxxAudio and additional MAXX trademarks are trademarks and/or registered trademarks of Waves Audio Ltd.



The SuperSpeed USB Trident logo is a registered trademark of USB Implementers Forum, Inc.



USB Type-C™ and USB-C™ are trademarks of USB Implementers Forum. \*

## معلومات حول إشعار البرامج مفتوحة المصدر

للحصول على التعليمات البرمجية للمصدر ضمن GPL، و LGPL، و MPL، والحصول على التراخيص مفتوحة المصدر الأخرى التي لديها التزامات للكشف عن التعليمات البرمجية الخاصة بالمصدر، المضمنة في هذا المنتج، وللوصول إلى كل أحكام الترخيص المشار إليها، وإشعارات حقوق النشر وكل الوثائق ذات الصلة، يرجى زيارة <https://opensource.lge.com>.

ستوفر LG Electronics أيضاً التعليمات البرمجية المفتوحة المصدر على قرص CD-ROM مقابل رسم يغطي تكلفة القيام بهذا التوزيع (مثل تكلفة وسائل النقل والشحن والتسليم) بناءً على طلب يُرسل عبر البريد الإلكتروني إلى [opensource@lge.com](mailto:opensource@lge.com). يسري هذا العرض لأي شخص يتسلم هذه المعلومات لمدة ثلاث سنوات بعد آخر عملية شحن لهذا المنتج.

## التجميع والتحضير



تنبيه

- استخدم دائماً المكونات الأصلية من LG لضمان السلامة والحفاظ على أداء المنتج.
- لن يشمل ضمان المنتج الضرر أو الإصابة التي تنتج من استخدام مكونات غير معتمدة.
- يوصى باستخدام المكونات المصاحبة للمنتج.
- تمثل الصور في هذا المستند إجراءات نموذجية، لذا فقد تبدو مختلفة عن المنتج الفعلي.
- لا تضع مواد غريبة (زيوت، شحوم إلخ.) على قطع البراغي عند تركيب المنتج. (قد يلحق ذلك الضرر بالمنتج.)
- قد يؤدي استخدام القوة المفرطة لتثبيت المسامير إلى إلحاق الضرر شاشة. لن لا يغطي ضمان المنتج الأضرار الناتجة من اتباع هذه الطريقة.
- عند حمل شاشة أو نقله، لا تلمس شاشته. فقد يتسبب الضغط بقوة على شاشة شاشة بالحاق ضرر بها.

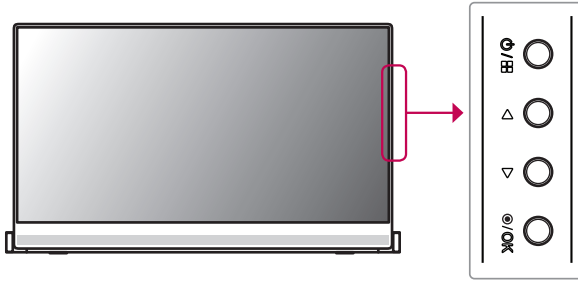
## ملاحظة !

- قد تبدو المكونات مختلفة عن تلك المبينة هنا.
- تخضع المعلومات والمواصفات كافة المتعلقة بالمنتج والواردة في هذا الدليل للتغيير من دون إشعار مسبق لتحسين أداء المنتج.
- لشراء ملحقات اختيارية، تفضل بزيارة متجر لبيع الأجهزة الإلكترونية أو موقع تسوق عبر الإنترنت أو اتصل بمتجر البيع بالتجزئة الذي اشتريت منه المنتج.
- قد يختلف سلك الطاقة المتوفر وفقًا للمنطقة.

## البرامج المدعومة

- يمكنك تنزيل الإصدار الأحدث وتثبيته من الموقع الإلكتروني الخاص بـ LGE ([www.lg.com](http://www.lg.com)).  
Dual Controller / OnScreen Control / Monitor Driver

## وصف المنتج والأزرار

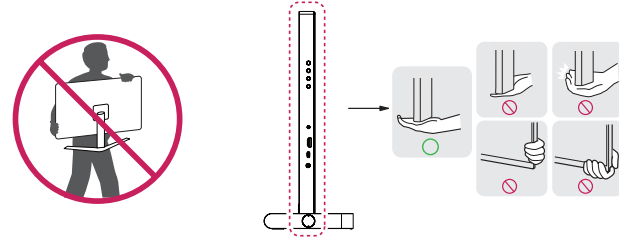


الوصف		الزر
اضغط على الزر مرة واحدة لتشغيل شاشة.	حالة إيقاف التشغيل	⏻ (الطاقة)
اضغط بإصبعك وباستمرار على الزر مرة واحدة لمدة 5 ثوانٍ أو أكثر لإيقاف تشغيل شاشة.	حالة التشغيل	
اضغط على الزر مرة واحدة لتعيين الشاشة.		⏻ (القائمة)
لضبط مستوى الصوت.		▽ / △
لعرض معلومات عن الإدخال الحالي.		⦿/OK

## نقل شاشة وحمله

عند نقل شاشة أو حملة، اتبع هذه التعليمات لمنع تعرّضه للخدش أو لمنع إلحاق الضرر به ولضمان نقله بطريقة آمنة بغض النظر عن شكله أو حجمه.

- ضع شاشة في العلبة أو مواد التغليف الأصلية قبل محاولة نقله.
- افصل سلك الطاقة والكبلات الأخرى كافة قبل نقل شاشة أو حملة.
- احمل شاشة بإحكام من الجهتين السفلى والجانبية من إطاره. لا تحمله بلمس الشاشة بحد ذاتها.
- أثناء حمل شاشة، يجب ألا تكون الشاشة مواجهة لك لتجنب تعريضها للخدش.
- عند نقل شاشة، لا تعرّضه لصدمة شديدة أو لاهتزاز مفرط.
- عند نقل شاشة، احمله في وضعية مستقيمة ولا تقلبه أبدًا على جانبه أو تجعله يميل إلى جانب واحد.



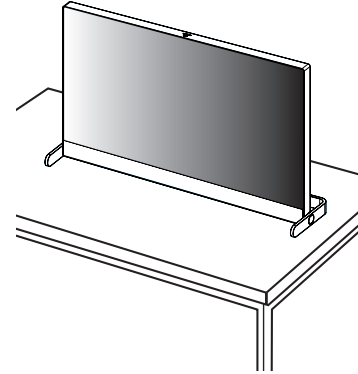
تنبيه

- تجنّب لمس شاشة شاشة قدر الإمكان.
- فقد يؤدي ذلك إلى إلحاق ضرر بالشاشة أو ببعض وحدات البكسل المستخدمة لإنشاء الصور.

## التثبيت على طاولة

بعد ثني الحامل لتأمينه، احمل شاشة وضعه على الطاولة في وضعية مستقيمة.

### النوع A



### تنبيه

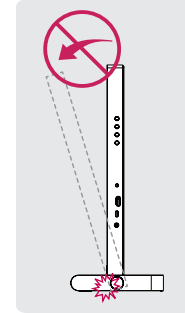
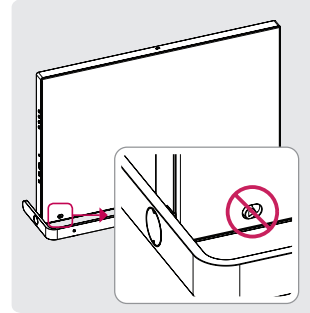
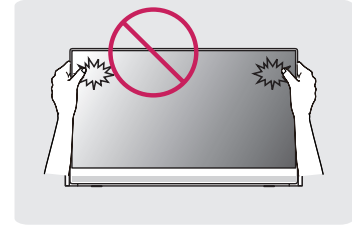
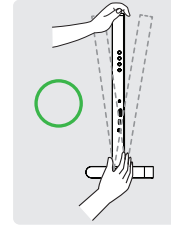
- تأكد من أن الطاولة التي تم تثبيت المنتج عليها مستقرة وصلبة. قد تتلف الطاولات المصنوعة من مواد هشة مثل الزجاج.
- قد تميل الشاشة على الطاولات غير المستوية أو المائلة.
- قد يترك تثبيت الحامل علامة على الطاولة.
- تجنب السقوط عن طريق التأكد من أن الطاولة كبيرة بما يكفي لدعم الشاشة.
- افصل سلك الطاقة قبل نقل شاشة أو تثبيتها. فهناك خطر حدوث صدمة كهربائية.
- احرص على استخدام سلك الطاقة المتوفر في علبة المنتج وقم بتوصيله بأخذ الطاقة المناسب.
- إذا احتجت إلى سلك طاقة آخر، فيرجى الاتصال بالوكيل المحلي أو بأقرب متجر للبيع بالتجزئة.

## ضبط الزاوية

يمكن ضبط زاوية الشاشة بإمالتها للأمام أو الخلف بزاوية تتراوح بين 5- درجات إلى 10 درجات للتمتع بالمشاهدة بشكل مريح.

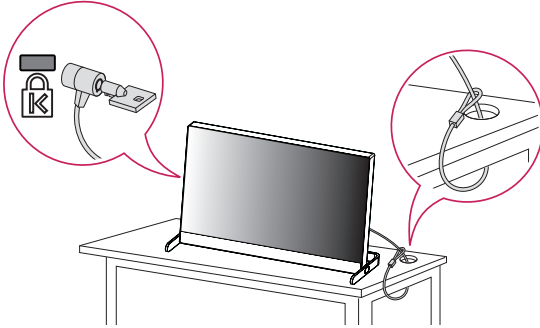
### ⚠ تحذير

- احرص على عدم لمس الشاشة أو الضغط عليها عند ضبط زاوية شاشة.
- لا تستخدم الزر في الجهة الخلفية من المنتج عند ضبط الزاوية.
- انتبه إلى عدم استخدام القوة المفرطة عند ضبط الزاوية.



## استخدام قفل Kensington

لمزيد من المعلومات حول التركيب والاستخدام، راجع دليل المالك الخاص بقفل Kensington أو تفضل بزيارة الموقع <http://www.kensington.com>.  
ركب شاشة على طاولة باستخدام كابل نظام أمان Kensington.



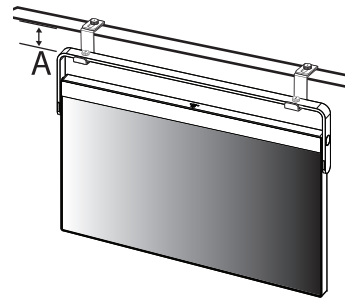
### ⚠ ملاحظة

- إن نظام أمان Kensington ملحق اختياري. يمكنك الحصول على ملحقات اختيارية من معظم متاجر بيع الأجهزة الإلكترونية.

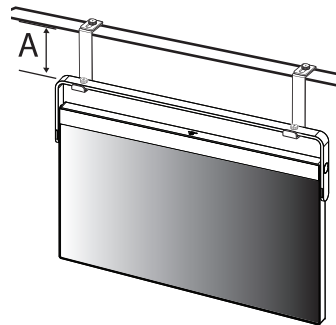
## التركيب على الحائط

اترك حداً أدنى من مسافة الخلوّص الرأسية من الفاصل المراد تركيبه. علاوة على ذلك، تأكد من قوته بدرجة تمكنه من حمل المنتج واستخدامه.

النوع B

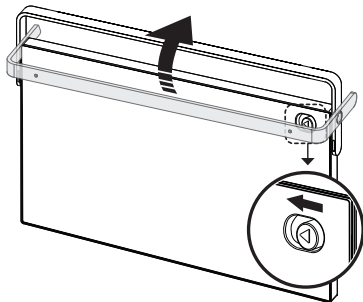


النوع C



## ملاحظة !

يمكن الحفاظ على الحامل مفروّداً عن طريق الضغط على الزر الموجود في الجهة الخلفية من المنتج.



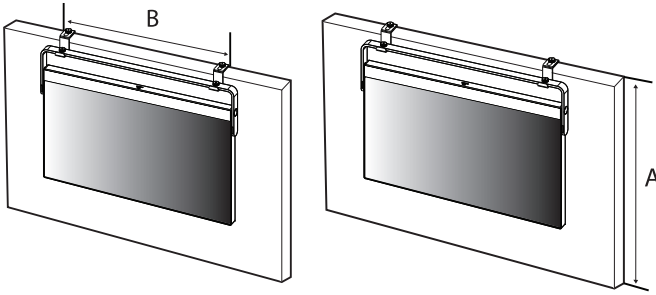
طول الدعامة (A)	النوع B	80 مم
	النوع C	200 مم



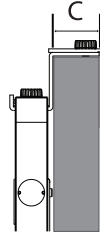
تنبيه

ملاحظة

- يجب أن يكون الفاصل الذي تم تثبيت المنتج فيه صلبًا بما يكفي. فإذا صُنِعَ من مواد هشة مثل الزجاج، فقد يؤدي ذلك إلى تلف المنتج.
- وإذا كان سطح الفاصل غير مستوي أو مائلًا، فقد يميل المنتج.
- وفي حالة تثبيت شاشة، يمكن تحديد الفاصل.
- لا تعلق الأشياء الثقيلة مثل الحقائب أو الملابس على شاشة أو الحمال.
- وفي حالة عدم قدرة الفاصل على دعم شاشة بشكل كافٍ، كن حذرًا لأن شاشة قد يسقط.
- عند وضع الحامل المطوي، احرص على عدم انحشار أصابعك بين الجهة العليا من شاشة والحامل.
- افصل سلك الطاقة قبل نقل شاشة أو تثبيته. فهناك خطر حدوث صدمة كهربائية.
- احرص على استخدام سلك الطاقة المتوفر في علبة المنتج وقم بتوصيله بأخذ الطاقة المناسب.
- إذا احتجت إلى سلك طاقة آخر، فيرجى الاتصال بالوكيل المحلي أو بأقرب متجر للبيع بالتجزئة.



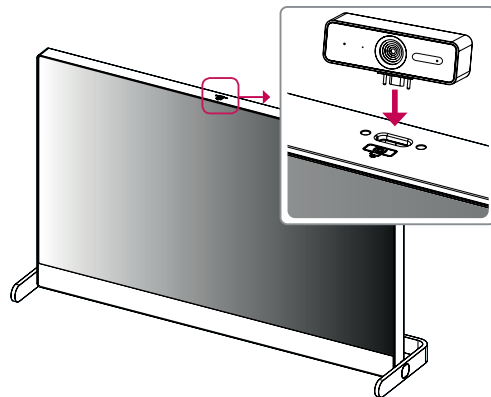
$550 \leq$ مم	النوع B	A
$670 \leq$ مم	النوع C	
530 مم		B
70 ~ 30 مم		C



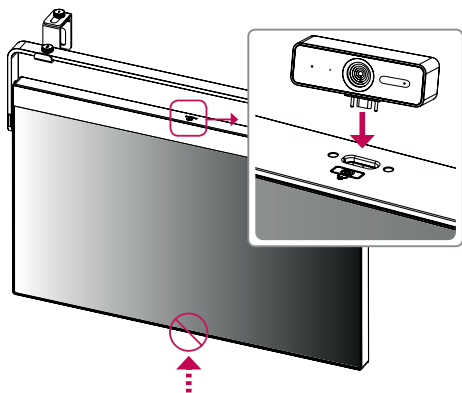
## تركيب كاميرا الويب

أدخل كاميرا الويب حسب الاتجاه الذي ترغب في تصويره بالكاميرا واستخدمها بعد توصيلها شاشة .

### عند التثبيت على طاولة



### عند التثبيت على فاصل

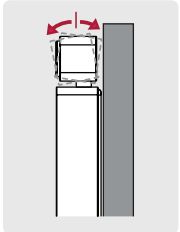
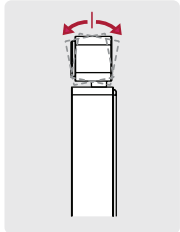


تنبيه

• لا تثبت كاميرا الويب على أسفل شاشة.

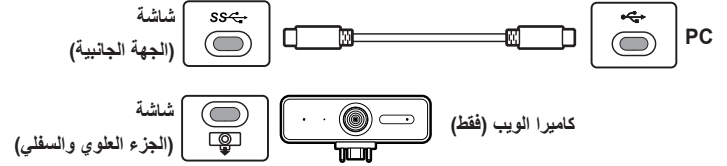
### ضبط الزاوية

يمكن ضبط كاميرا الويب من الجهة الأمامية والخلفية بزاوية تتراوح بين 15° إلى 10° (أو 15) للاستخدام بشكل مريح.

عند التثبيت على طاولة: 15° ~ 10°	عند التثبيت على فاصل: 15° ~ 10°
	

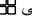
### ملاحظة !

- يجب توصيل منفذ USB-C في جانب شاشة ومنفذ USB-C في جهاز الكمبيوتر الشخصي بكابل USB-C حتى تعمل كاميرا الويب.
- منافذ USB-C في الجزء العلوي والسفلي من شاشة مخصصة لكاميرا الويب حصريًا.



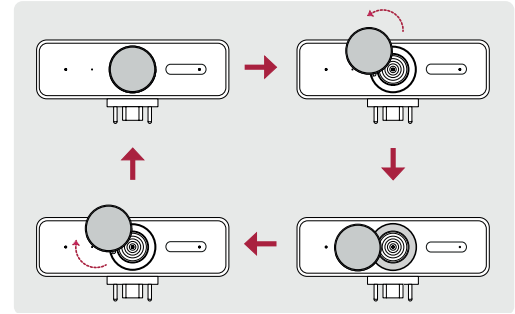
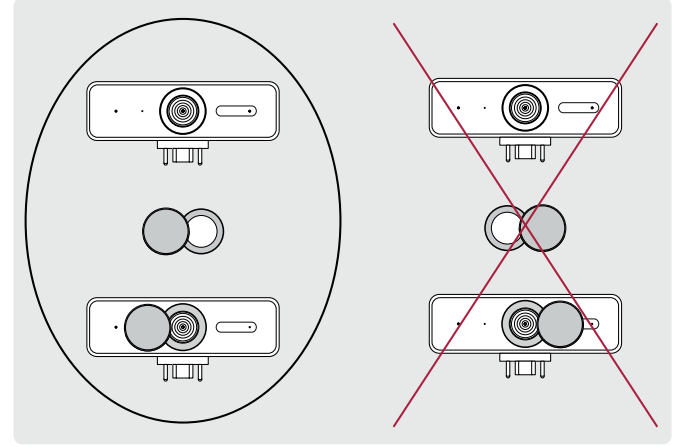
## استخدام شاشة

يمكن تركيب غطاء العدسة لإخفاء العدسة في حالة عدم استخدام كاميرا الويب.  
في حالة تركيب غطاء العدسة، رُكِّب بحيث يفتح الغطاء لليسار.

- قد تختلف الصور في هذا الدليل عن المنتج الفعلي.
- اضغط على  (القائمة) زر في جانب شاشة وحدد الإدخال المقابل من قائمة [Input].

### تنبيه

- إذا كنت تستخدم كبلات عامة غير معتمدة من قبل LG، فقد لا تعمل الشاشة أو قد تصبح الصورة مشوشة.
- لا تضغط على الشاشة لمدة طويلة. فقد يؤدي ذلك إلى تشويه الصورة.
- لا تعرض صورة ثابتة على الشاشة لمدة طويلة. فقد يؤدي ذلك إلى ثبات الصورة. استخدم شاشة توقف الكمبيوتر إذا أمكن.
- عند توصيل سلك الطاقة بماخذ الطاقة، استخدم سلك طاقة مؤرّضًا (3 منافذ) أو مأخذ طاقة متوافق.
- قد تومض شاشة شاشة عند تشغيلها في مكان ذي درجة حرارة منخفضة. هذا أمر طبيعي.
- في بعض الأحيان، قد تظهر على الشاشة بقع حمراء أو خضراء أو زرقاء. هذا أمر طبيعي.



## التوصيل بكمبيوتر

• يدعم شاشة هذا ميزة Plug and Play.\*

\* Plug and Play: ميزة تسمح لك بإضافة جهاز إلى الكمبيوتر من دون الحاجة إلى إعادة تهيئة أي إعداد أو تثبيت أي برنامج تشغيل يدويًا.

## وصلة HDMI

لإرسال إشارات الفيديو والصوت الرقمية من الكمبيوتر إلى شاشة.

### ⚠ تنبيه

- قد يؤدي استخدام كابل تحويل DVI إلى HDMI / DP (DisplayPort) إلى HDMI إلى حدوث مشاكل في التوافق.
- استخدم كابلًا معتمدًا مع وجود شعار HDMI عليه. إذا لم تستخدم كابل HDMI معتمدًا، فقد لا تُعرض الشاشة أي بيانات أو قد يحدث خطأ في الاتصال.
- أنواع كبلات HDMI الموصى بها
  - كبل HDMI®/TM عالي السرعة
  - كبل HDMI®/TM العالي السرعة مع Ethernet

## وصلة USB-C

لإرسال إشارات الفيديو والصوت الرقمية من الكمبيوتر إلى شاشة.

### ! ملاحظة

- إن تزويد الطاقة (PD)، ووضع DP البديل (DP عبر USB-C) مدعوم عبر منفذ USB-C.
- قد لا تعمل الميزات بشكل صحيح بحسب مواصفات الجهاز الموصول والبيئة.
- ليس منفذ USB-C مصممًا ليتم توصيله بمصدر طاقة شاشة وإنما بمصدر طاقة الكمبيوتر. قم بتوصيل المحوّل لتزويد شاشة بالطاقة.
- يُوصى بإيقاف تشغيل الجهاز الموصول عن طريق HDMI عند مشاهدة فيديو من خلال التوصيل عبر منفذ USB-C.

## التوصيل بأجهزة الصوت والصورة

### وصلة HDMI

ينقل كابل HDMI إشارات الفيديو والصوت الرقمية من جهاز الصوت والصورة إلى شاشة.

#### تنبيه ⚠

- قد يؤدي استخدام كابل تحويل DVI إلى HDMI / DP (DisplayPort) إلى حدوث مشاكل في التوافق.
- استخدم كابلاً معتمداً مع وجود شعار HDMI عليه. إذا لم تستخدم كابل HDMI معتمداً، فقد لا تُعرض الشاشة أي بيانات أو قد يحدث خطأ في الاتصال.
- أنواع كبلات HDMI الموصى بها
  - كبل HDMI®/TM عالي السرعة
  - كبل HDMI®/TM العالي السرعة مع Ethernet

## توصيل الأجهزة الطرفية

### توصيل سماعات الرأس

قم بتوصيل الأجهزة الطرفية شاشة عبر منفذ سماعات الرأس.

#### ملاحظة !

- تُباع الأجهزة الطرفية بشكل منفصل.
- قد تكون وظائف سماعات الرأس ومكبر الصوت محدودة وفقاً لإعدادات الصوت الخاصة بالكمبيوتر الشخصي والجهاز الخارجي.
- إذا استخدمت سماعات رأس مزوية، فقد يؤدي ذلك إلى حدوث مشكلة في توصيل جهاز خارجي آخر شاشة . وبالتالي، يوصى باستخدام سماعات رأس مستقيمة.



مستقيمة

(يوصى بها)



سماعة رأس مزوية

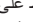
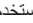
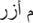



- يجب توصيل منفذ USB-C في جانب شاشة ومنفذ USB-C في جهاز الكمبيوتر الشخصي بكابل USB-C حتى يعمل الميكروفون.

## إعدادات المستخدم

### ملاحظة

قد تختلف شاشة خيارات العرض الخاصة بشاشة بشكل بسيط عما هو مبين في هذا الدليل.

### إعدادات القائمة

- 1 اضغط على  (القائمة) زر في جانب شاشة للدخول.
- 2 استخدم أزرار  /  لضبط الخيارات.
- 3 إذا رغبت في ضبط القائمة العلوية أو عناصر أخرى، استخدم  (القائمة) زر أو اضغط على  / .

### [Quick Settings]

- [Brightness]: لضبط سطوع الشاشة.
- [Contrast]: لضبط تباين الشاشة.
- [Volume]: لضبط مستوى الصوت.
- [Color Temp]: تعيين درجة حرارة اللون.
- [Custom]: يمكن للمستخدم تخصيص الألوان الأحمر والأخضر والأزرق.
- [Warm]: لتعيين لون الشاشة على درجة لون مائلة إلى الحمرة.
- [Medium]: لتعيين لون الشاشة على درجة لون تتراوح بين الأحمر والأزرق.
- [Cool]: لتعيين لون الشاشة على درجة لون مائلة إلى الزرقة.
- [Manual]: يمكن للمستخدم توليف درجة حرارة اللون.
- [Waves MaxxAudio®]:
  - [On]: إن MaxxAudio® من Waves، الحائزة على جائزة® Technical GRAMMY Award، هي مجموعة من أدوات الصوت المحاكي لصوت الاستوديو لتستمتع بتجربة استماع مثالية.
  - [Off]: لتعطيل ميزة [Waves MaxxAudio®].

## [Input]

- [Input List]: لتحديد وضع الإدخال.
- [Aspect Ratio]: لضبط نسبة الطول إلى العرض للشاشة. قد تبدو الشاشة هي نفسها للخيارات [Full Wide]، [Original]، و [Just Scan] عند معدل الدقة الموصى به (1440 x 2560).
- [Full Wide]: لعرض الفيديو في وضع الشاشة العريضة، بغض النظر عن إدخال إشارة الفيديو.
- [Original]: لعرض الفيديو بحسب نسبة الطول إلى العرض الخاصة بإدخال إشارة الفيديو.
- [Just Scan]: لم يتم ضبط نسبة الطول إلى العرض من النسبة الأصلية.

## [Picture]

### [Picture Mode] < [Picture]

- [Custom]: للسماح للمستخدم بضبط كل عنصر.
- [Vivid]: يزيد من التباين والإشراق ودرجة الوضوح لعرض صور زاهية.
- [HDR Effect]: لتحسين الشاشة للنطاق الديناميكي العالي.
- [Reader]: لتحسين الشاشة بهدف قراءة المستندات. يمكنك زيادة سطوع الشاشة في قائمة شاشة خيارات العرض (OSD).
- [Cinema]: يحسن الشاشة لتحسين المؤثرات البصرية للفيديو.
- [FPS]: تم تحسين هذا الوضع لعرض ألعاب FPS.
- [RTS]: تم تحسين هذا الوضع لعرض ألعاب RTS.
- [Color Weakness]: هذا الوضع مخصص للمستخدمين الذين لا يمكنهم التمييز بين اللونين الأحمر والأخضر. يمكن هذا الوضع المستخدمين الذين يعانون من الألوان من التمييز بين اللونين.

### ! ملاحظة

- يعتمد [Picture Mode] الذي يمكن تعيينه على إشارة الإدخال.
- قد لا يظهر محتوى HDR بشكل صحيح استنادًا إلى إعدادات نظام التشغيل، يرجى التحقق من إعدادات تشغيل/إيقاف تشغيل HDR في نظام تشغيل Windows أو نظام تشغيل Mac.
- عند تشغيل وظيفة HDR، قد تكون الأحرف أو جودة الصورة رديئة وفقًا لأداء بطاقة الرسومات.
- بينما تكون وظيفة HDR قيد التشغيل، قد يحدث ارتعاش للشاشة أو تشقق عند تغيير إدخال الشاشة أو تشغيل/إيقاف الطاقة وفقًا لأداء بطاقة الرسومات.

### [Game Adjust] < [Picture]

- [Response Time]: لضبط وقت استجابة للصور المعروضة وفقًا لحركة الصورة على الشاشة. لبيئة عادية، يوصى باستخدام وضع [Fast]. عندما يكون هناك كثير من الحركة، يوصى باستخدام وضع [Faster]. عند تحديد وضع [Faster]، قد تحدث Motion Blur (ضبابية الصور المتحركة) حسب المحتوى.
- [Faster]: لضبط وقت الاستجابة على أسرع.
- [Fast]: لضبط وقت الاستجابة على سريع.
- [Normal]: لضبط وقت الاستجابة على عادي.
- [Off]: لعدم استخدام ميزة تحسين زمن الاستجابة.
- [Black Stabilizer]: يمكنك التحكم في تباين اللون الأسود للحصول على رؤية أفضل في المشاهد المظلمة. تؤدي زيادة قيمة [Black Stabilizer] إلى جعل منطقة المستوى الأدنى للون الرمادي أكثر سطوعًا على الشاشة. (يمكنك تمييز الكائنات في الصور الداكنة للون للألعاب بسهولة.) يؤدي تخفيض قيمة [Black Stabilizer] إلى جعل منطقة المستوى الأدنى للون الرمادي أغمق وزيادة التباين الديناميكي على الشاشة.

### [Picture Adjust] < [Picture]

- [Brightness]: لضبط سطوع الشاشة.
- [Contrast]: لضبط تباين الشاشة.
- [Sharpness]: لضبط حدة الشاشة.
- [SUPER RESOLUTION+]: لا يوصى باستخدام هذه الوظيفة للنص العادي أو رموز سطح المكتب إذ إنها معدّة لزيادة درجة وضوح الصور ذات الدقة المنخفضة. قد يؤدي القيام بذلك إلى ارتفاع درجة الوضوح إلى درجة غير ملائمة.
- [High]: لتحسين الشاشة لعرض صور فائقة الوضوح. مناسب للفيديو أو الألعاب الفائقة الدقة.
- [Middle]: لتحسين الشاشة للتمتع بتجربة مشاهدة مريحة، والحصول على صور متوسطة الجودة ما بين الوضعيين منخفض ومرتفع.
- [Low]: لتحسين الشاشة لعرض صور سلسلة وطبيعية. يُعتبر هذا الخيار هو الأفضل للصور الثابتة أو الصور الأقل حركة.
- [Off]: للعرض في الأماكن العامة. لتعطيل [SUPER RESOLUTION+].
- [Black Level]: لضبط مستوى الإزاحة (L-HDMI فقط).
- الإزاحة: كمرجع لإشارة فيديو، يعتبر هذا اللون الأغمق الذي يمكن شاشته أن يعرضه.
- [High]: للحفاظ على نسبة التباين الحالية للشاشة.
- [Low]: لتخفيض مستوى اللون الأسود ورفع مستوى اللون الأبيض من نسبة التباين الحالية للشاشة.
- [DFC]:
- [On]: لضبط السطوع تلقائيًا وفقًا للشاشة.
- [Off]: لتعطيل ميزة [DFC].

## [Color Adjust] < [Picture] [Gamma]

- [Mode 1]، [Mode 2]، [Mode 3]: كلما كانت قيمة جاما أعلى، أصبحت الصورة أغمق. وكلما كانت قيمة جاما أكثر انخفاضًا، أصبحت الصورة أفتح.
- [Mode 4]: إذا لم تكن بحاجة لضبط إعدادات جاما، حدد [Mode 4].
- [Color Temp]: تعيين درجة حرارة اللون.
- [Custom]: يمكن للمستخدم تخصيص الألوان الأحمر والأخضر والأزرق.
- [Warm]: لتعيين لون الشاشة على درجة لون مائلة إلى الحمرة.
- [Medium]: لتعيين لون الشاشة على درجة لون تتراوح بين الأحمر والأزرق.
- [Cool]: لتعيين لون الشاشة على درجة لون مائلة إلى الزرقة.
- [Manual]: يمكن للمستخدم توليف درجة حرارة اللون.
- [Red] / [Green] / [Blue]: يمكنك تخصيص لون الصورة باستخدام الألوان [Red] و[Green] و[Blue].
- [Six Color]: لتلبية متطلبات المستخدم في ما يتعلق بالألوان من خلال ضبط تدرج الألوان الستة وتشبعها (الأحمر والأخضر والأزرق والسماعي والقرمزي والأصفر) وحفظ الإعدادات.
- تدرج الألوان: ضبط درجة ألوان الشاشة.
- التشبع: ضبط تشبع ألوان الشاشة. كلما كانت القيمة أقل، أصبحت الألوان أقل تشبعًا وسطوعًا. كلما كانت القيمة أكبر، أصبحت الألوان أكثر تشبعًا ودكنة.

## [Picture Reset] < [Picture]

- لإعادة الصورة واللون إلى الإعدادات الافتراضية.

## [Sound]

- [Volume]: لضبط مستوى الصوت.
- [Waves MaxxAudio®]:
- [On]: إن MaxxAudio من Waves، الحائزة على جائزة® Technical GRAMMY Award، هي مجموعة من أدوات الصوت المحاكى لصوت الاستوديو لتستمتع بتجربة استماع مثالية.
- [Off]: لتعطيل وظيفة [Waves MaxxAudio®].

## [General]

- [Deep Sleep Mode]: عند ضبط وضع [Deep Sleep Mode] على [On]، يتم تقليل استهلاك الطاقة بينما تكون الشاشة في وضع الاستعداد.
- [On]: تمكين [Deep Sleep Mode].
- [Off]: تعطيل [Deep Sleep Mode].
- [Information]: ستظهر معلومات العرض التالية؛ [Total Power On Time]، [Resolution].
- [Reset to Initial Settings]: للإعادة إلى الإعدادات الافتراضية.

### ! ملاحظة

- [SMART ENERGY SAVING]
  - قد تختلف قيمة بيانات توفير الطاقة اعتمادًا على اللوحة ومزودها.
  - إذا قمت بتحديد خيار [SMART ENERGY SAVING] وكان [High] أو [Low]، فإن إضاءة شاشة تصبح مرتفعة أو منخفضة اعتمادًا على المصدر.
- [Auto Reverse]
  - عند التدوير 180 درجة لا يعمل وضع [Response Time] و DAS.

- [Language]: لضبط شاشة القائمة على اللغة المطلوبة.
  - [SMART ENERGY SAVING]: لتوفير الطاقة باستخدام خوارزمية تعويض الإضاءة.
    - [High]: لتوفير الطاقة باستخدام ميزة [SMART ENERGY SAVING] العالية الفعالية.
    - [Low]: لتوفير الطاقة باستخدام ميزة [SMART ENERGY SAVING] المنخفضة الفعالية.
    - [Off]: لتعطيل الميزة.
  - [Automatic Standby]: إذا لم تتواجد عملية تشغيل على الشاشة لفترة معينة من الوقت، فستنتقل الشاشة تلقائيًا إلى وضع الاستعداد.
  - [Auto Reverse]
    - [On]: يتم تدوير الشاشة 180 درجة تلقائيًا عند اكتشاف متى يكون شاشة رأسًا على عقب.
    - [Off]: لتعطيل ميزة [Auto Reverse].
  - [DisplayPort Version]: قم بتعيين إصدار DisplayPort على الإصدار نفسه الخاص بالجهاز الخارجي المتصل. ([1.4] و [1.2])
    - لاستخدام وظيفة HDR، قم بالتعيين على [1.4].
  - [Buzzer]: تتيح لك هذه الميزة ضبط الصوت الصادر من الجرس الطنان عند تشغيل شاشة.
  - [OSD Lock]: تعطّل هذه الميزة تكوين القوائم وضبطها.
- يتم تعطيل الميزات كافة باستثناء [Brightness]، [Contrast] و [Volume] على [Quick Settings]، وقوائم [Input]، و [OSD Lock] و [Information] في [General].

## استكشاف الأخطاء وإصلاحها

### ما من صورة معروضة على الشاشة؟

- هل سلك الطاقة الخاص شاشة موصول؟
- تحقق مما إذا كان سلك الطاقة موصولاً بشكل صحيح في مقبس الطاقة.
- هل تظهر رسالة [No Signal]؟
- تظهر هذه الرسالة عند عدم وجود كبل إشارة بين الكمبيوتر وجهاز العرض أو عندما يكون مفصلاً. تحقق من الكبل وأعد توصيله.

### هل ظهرت رسالة [Out of Range] على الشاشة؟

- تظهر هذه الرسالة عندما تكون الإشارات الصادرة من الكمبيوتر (بطاقة الرسومات) خارج نطاق التردد الأفقي أو العمودي شاشة . يرجى مراجعة قسم "مواصفات المنتج" في هذا الدليل لضبط التردد المناسب.

### الصورة المعروضة على الشاشة غير ثابتة ومهتزة. تترك الصور المعروضة على شاشة شاشة ظلالاً.

- هل حددت الاستبانة المناسبة؟
- إذا كانت الدقة المحددة هي HDMI 1080i بتردد 60/50 هرتز (متشابك)، فقد تومض الشاشة. غير معدل الاستبانة إلى 1080p أو إلى معدل الاستبانة الموصى به.
- قد يتسبب عدم ضبط بطاقة الرسومات على معدل الاستبانة الموصى به (المثالي) بظهور نص غير واضح أو شاشة خافتة أو مساحة عرض مقطعة أو عرض غير متحاذٍ.
- قد تختلف طرق الضبط بحسب الكمبيوتر أو نظام التشغيل وقد لا يتوفر بعض الاستبانات وفقاً لأداء بطاقة الرسومات. في هذه الحالة، اتصل بالجهة المصنعة للكمبيوتر أو بطاقة الرسومات للحصول على المساعدة.

### تبقى الصورة على الشاشة.

- هل يحدث التصاق الصورة حتى عندما يكون شاشة متوقفاً عن التشغيل؟
- قد يؤدي عرض صورة ثابتة لفترة طويلة من الوقت إلى إلحاق ضرر بالشاشة، الأمر الذي يؤدي إلى بقاء الصورة على الشاشة.
- لإطالة العمر الافتراضي لشاشة ، استخدم شاشة توقف.
- هل توجد بقع على الشاشة؟
- عند استخدام شاشة، قد تظهر بقع صغيرة (باللون الأحمر أو الأخضر أو الأزرق أو الأبيض أو الأسود) على الشاشة. هذا أمر طبيعي لشاشة LCD. وليس ذلك خطأ، كما أنه لا يتعلق بأداء شاشة.

## مواصفات المنتج

تخضع المواصفات للتغيير من دون أي إشعار.  
الرمز ~ يعني التيار المتردد، والرمز --- يعني التيار المستمر.

### عمق اللون:

- اللون 10 بت مدعوم.

### الاستجابة

- الدقة القصوى: 1440 x 2560 بتردد 60 هرتز
- الدقة الموصى بها: 1440 x 2560 بتردد 60 هرتز

### ظروف بيئة التشغيل

- ظروف التشغيل
- درجة الحرارة: 0 درجة مئوية إلى 40 درجة مئوية
- نسبة الرطوبة: أقل من 80 %
- ظروف التخزين
- درجة الحرارة: 20- درجة مئوية إلى 60 درجة مئوية
- نسبة الرطوبة: أقل من 85 %

### تم تعطيل بعض الميزات.

- هل تكون بعض الوظائف غير متوفرة عند الضغط على زر القائمة؟
- إن شاشة خيارات العرض مقلّعة. قم بتعطيل [OSD Lock] في [General].
- تحقق من إعدادات الكمبيوتر وإشارة الإدخال. (HDR، لا إشارة)

### هل ترى رسالة "شاشة غير معروف، Plug and Play (VESA DDC) وتم العثور على شاشة"؟

- هل قمت بتثبيت برنامج تشغيل شاشة العرض؟
- احرص على تثبيت برنامج تشغيل شاشة العرض من موقع الويب الخاص بنا: <https://www.lg.com>.
- تحقق إذا كانت بطاقة الرسومات تدعم خاصية Plug and Play.

### ما من صوت صادر من منفذ سماعة الرأس.

- هل تظهر الصور من دون صوت؟
- احرص على توصيل منفذ سماعة الرأس بشكل صحيح.
- حاول رفع مستوى الصوت باستخدام الزرين  $\nabla$  /  $\Delta$ .
- اضبط إخراج الصوت الخاص بالكمبيوتر على شاشة الذي تستخدمه. (قد تختلف الإعدادات بحسب نظام التشغيل الذي تستخدمه.)

#### محول التيار المتردد/المستمر

- الطراز: ADS-150KL-19N-3 190140E
- الشركة المصنعة: Shenzhen Honor Electronic Co.,Ltd.
- الدخل: 100~240 فولت~60/50 هرتز 2.0 أمبير
- الخرج: 19 فولت --- 7.37 أمبير

#### الأبعاد

- حجم شاشة (العرض x العمق x الارتفاع) (مم)
- عند التثبيت على طاولة: 391.8 x 160.4 x 631.8
- عند التثبيت على فاصل: 454.2 x 32.1 x 631.8
- الوزن (بدون مواد التغليف) (كجم): 6.0

#### مصادر الطاقة

- تصنيف الطاقة: 19 فولت --- 7.0 أمبير
- استهلاك الطاقة
- وضع التشغيل: 38 واط (نموذجي)\*
- وضع السكون (وضع الاستعداد):  $\geq 0.5$  واط
- وضع إيقاف التشغيل:  $\geq 0.3$  واط

\* يتم قياس وضع تشغيل استهلاك الطاقة بالاستناد إلى معيار الاختبار من LGE. (النمط الأبيض بالكامل، الاستبانة القصوى، الإعدادات الافتراضية)

\* قد يكون مستوى استهلاك الطاقة مختلفًا وفقًا لحالة التشغيل وإعداد شاشة.

ملاحظات	القطبية (أفقي/عمودي)	التردد العمودي (هرتز)	التردد الأفقي (كيلوهرتز)	الاستبانة
	-/-	59.94	31.469	480 x 640
	+/+	60.317	37.879	600 x 800
	-/-	60	48.363	768 x 1024
	+/+	60.05	54.347	864 x 1152
	+/+	60.00	45.00	720 x 1280
	+/-	59.810	49.702	800 x 1280
	+/+	60.02	63.981	1024 x 1280
	+/+	60.00	60.00	900 x 1600
	-/+	60	67.5	1080 x 1920
	-/+	59.95	88.79	1440 x 2560

الاستبانة	التردد الأفقي (كيلوهرتز)	التردد العمودي (هرتز)	القطبية (أفقي/عمودي)	ملاحظات
480 x 640	31.469	59.94	-/-	
600 x 800	37.879	60.317	+/+	
768 x 1024	48.363	60	-/-	
864 x 1152	54.347	60.05	+/+	
720 x 1280	45.00	60.00	+/+	
800 x 1280	49.702	59.810	+/-	
1024 x 1280	63.981	60.02	+/+	
900 x 1600	60.00	60.00	+/+	
1080 x 1920	67.5	60	-/+	
1440 x 2560	88.79	59.95	-/+	

## توقيت HDMI (فيديو)

الاستبانة	التردد الأفقي (كيلوهرتز)	التردد العمودي (هرتز)
480p	31.5	60
720p	45	60
1080p	67.5	60
2160p	67.5	30



This Product qualifies for ENERGY STAR®

Changing the factory default configuration and settings or enabling certain optional features and functionalities may increase energy consumption beyond the limits required for ENERGY STAR® certification. Refer to [ENERGYSTAR.gov](http://ENERGYSTAR.gov) for more information on the ENERGY STAR® program.

تجد طراز المنتج ورقمه التسلسلي على الجهة الخلفية منه وعلى أحد جوانبه.  
دُونهما أدناه في حال احتجت إلى أي خدمة.

الطراز

الرقم التسلسلي.