

دليل المالك

# LG UltraFine™ Display<sub>5K</sub> (Mac -)

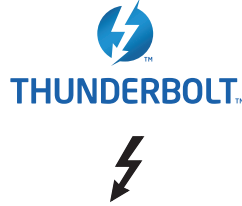
---

يرجى قراءة هذا الدليل بعناية قبل تشغيل جهازك والاحتفاظ به للرجوع إليه في المستقبل.

27MD5KL

يملك كل طراز تراخيص مختلفة. لمزيد من المعلومات حول الترخيص، قم بزيارة [www.lg.com](http://www.lg.com).

Thunderbolt and the Thunderbolt logo are trademarks of Intel Corporation or its subsidiaries in the U.S. and/or other countries.



Mac and the Mac logo are trademarks of Apple Inc., registered in the U.S. and other countries.



USB Type-C™ and USB-C™ are trademarks of USB Implementers Forum. \*

- 2----- الترخيص
- 3----- الإجراءات الوقائية الهامة
- 6----- معلومات حول إشعار البرامج المفتوحة المصدر
- 6----- التجميع والتحضير
- 23----- إجراء التوصيلات
- 26----- استكشاف الأخطاء وإصلاحها
- 28----- مواصفات المنتج

# الإجراءات الوقائية الهامة

هذه الوحدة تم تصميمها هندسيًا وتصنيعها لضمان سلامتك الشخصية، ومع ذلك قد ينتج عن الاستخدام غير الصحيح صدمة كهربائية محتملة أو مخاطر تتعلق بالحوادث. من أجل التشغيل الصحيح لجميع الإجراءات الوقائية المدرجة على هذه الشاشة، مع مراعاة القواعد الأساسية التالية للتركيب والاستخدام والصيانة.

## حول الأمان

استخدم سلك الطاقة الذي تم توفيره مع الوحدة فقط. إذا استخدمت سلك طاقة آخر، فتأكد من أنه يتوافق مع المعايير القياسية عند عدم توفيره من قبل المزود. إذا كان كبل الطاقة عائبًا بأي شكل من الأشكال، فاتصل بالجهة المصنعة أو بأقرب موثّر لخدمة التوصيل معتمد لاستبداله.

تستخدم قارئة الجهاز لفصله عن مأخذ الطاقة.

يرجى الحرص على تثبيت الجهاز بالقرب من مأخذ الطاقة على الحائط الذي تم توصيله به وعلى إمكانية الوصول إلى المأخذ بسهولة.

قم بتشغيل شاشة العرض من مصدر الطاقة المشار إليه في مواصفات هذا الدليل فقط أو المدرجة على شاشة العرض. إذا كنت غير متأكد من نوع مصدر التيار الكهربائي الموجود في منزلك، استشر المورد الخاص بك.

تعتبر مخارج مقاييس التيار المتردد وأسلاك التمديد ذات الحمل الكهربائي الزائد خطرة. وكذلك أيضًا أسلاك الكهرباء المهترئة والقوايس المكسورة. فقد يتسبب ذلك بحدوث صدمة كهربائية أو نشوب حريق. اتصل بفني الصيانة ليقوم باستبدالهم.

طالما أن هذه الوحدة موصولة بمأخذ التيار المتردد على الحائط، فلن تنقطع الطاقة من مصدر الإمداد بالتيار المتردد حتى في حال إيقاف تشغيل الوحدة.

## لا تفتح الشاشة:

- لا يوجد داخلها مكونات قابلة للاستعمال من قبل المستخدم.
- يوجد بالداخل جهد عالي خطر، حتى عند إيقاف تشغيل الطاقة.
- تواصل مع المورد إذا كانت الشاشة لا تعمل بشكل صحيح.

## لتجنب الإصابات الشخصية:

- لا تضع الشاشة فوق سطح مائل إلا في حالة تثبيتها جيدًا.
- استخدم فقط حامل موصل به بواسطة الجهة المصنعة.
- لا توقع أي غرض على المنتج أو تعرّضه لصدمة. لا ترم أي لعبة أو غرض على شاشة المنتج. فقد يؤدي ذلك إلى حدوث إصابة جسدية أو حدوث عطل في المنتج وإلحاق ضرر بالشاشة.

## لتجنب الحرائق أو المخاطر:

- قم دائمًا بإيقاف تشغيل الشاشة إذا تركت الغرفة لمدة طويلة. لا تقم أبدًا بتشغيل الشاشة أثناء مغادرة المنزل.
- احرص على منع الأطفال من إلقاء أو دفع الأشياء تجاه فتحات الشاشة. بعض الأجزاء الداخلية تحمل جهد خطر.
- لا تضع أي إكسسوارات لم تُصمم لهذه الشاشة.
- إذا أردت ترك الجهاز من دون استخدام لفترة طويلة، فافصله عن مأخذ الطاقة على الحائط.
- في حال حدوث رعد وبرق، لا تلمس مطلقًا سلك الطاقة وكيّل الإشارة إذ قد يشكل ذلك خطرًا جسيمًا. وقد يتسبب بحدوث صدمة كهربائية.

## حول التثبيت

لا تدع أي شيء فوق أو يدور حول سلك الكهرباء، ولا تضع الشاشة حيث يكون سلك الكهرباء معرض للضرر.

لا تستخدم هذه الشاشة بالقرب من الماء على سبيل المثال بالقرب من حوض الاستحمام أو حوض غسيل الوجه واليدين أو حوض المطبخ أو حوض غسيل الملابس أو في قبو رطب أو بالقرب من حوض السباحة. تم تزويد الشاشات بفحات تهوية في الخزانة للسماح بتحرير الحرارة المتولدة أثناء التشغيل. إذا كانت هذه الفحات مسدودة، فقد تؤدي الحرارة المجمعمة إلى حدوث أعطال قد تؤدي إلى خطر نشوب حريق. لذلك، يحظر:

- سد فتحات التهوية السفلية من خلال وضع الشاشة على سرير أو أريكة أو غيرها.
- وضع الشاشة في هيكل مضمن ما لم يتم توفير التهوية المناسبة.
- تغطية الفحات بقطعة قماش أو أي مادة أخرى.
- وضع الشاشة قُرب أو فوق جهاز مُشع أو مصدر حرارة.

بفرك أو ضرب شاشة Active Matrix LCD بأي شيء قاسٍ، لأن ذلك قد يؤدي إلى خدش أو تلف شاشة Active Matrix LCD بشكل دائم.

بالضغط على شاشة LCD بأصابعك لوقت طويل، لأن ذلك قد يؤدي إلى بعض الخلل في عرض الصور.

قد تظهر بعض العيوب النقطية مثل بقع حمراء وخضراء وزرقاء على الشاشة.

ومع ذلك، لن يؤثر هذا على أداء الشاشة.

إذا كان الأمر ممكناً، قم باستخدام الاستبانة الموصى بها للحصول على أفضل جودة للصورة على شاشة LCD الخاصة بك. في حالة استخدامه تحت أي وضع باستثناء الدقة الموصى بها، قد تظهر بعض الصور المدرجة أو المعالجة على الشاشة. ومع ذلك، هذه هي خاصية لوحة LCD ذات الدقة الثابتة.

عرض صورة ثابتة لمدة طويلة على الشاشة قد تترك صورة دائمة أو بقعة على الشاشة. لتجنب هذه المشكلة، استخدم شاشة توقف وقم بإيقاف تشغيل الطاقة عندما يكون هذا المنتج غير مستخدم. لا يشمل ضمان هذا المنتج الصور الدائمة أو البقع المسببة بواسطة الاستخدام لمدة طويلة.

لا تعرض الجهة الأمامية من الشاشة وجوانبها لصدمة أو تخدشها باستخدام أغراض معدنية.

والأفضل بلحق ذلك ضرراً بها.

تأكد من توجيه الشاشة نحو الأمام ومن إمساكها بيدك كليهما لنقلها. إذا أسقطت المنتج، فقد يؤدي استخدام المنتج المتضرر إلى حدوث صدمة كهربائية أو نشوب حريق. اتصل بمركز الخدمة المعتمد لتصلحه.

تجنّب درجات الحرارة المرتفعة ونسبة الرطوبة العالية.

لا تثبت هذا المنتج على حائط في حال وجود احتمال تعرّضه للزيت أو رذاذ الزيت.

• فقد يلحق هذا ضرراً بالمنتج ويسبب سقوطه.

بالنسبة للشاشات ذات الحواف المصقولة، يجب على المستخدم مراعاة وضع الشاشة حيث أن الحواف قد تسبب انعكاسات مزعجة من الضوء والسطوح المحيطة.

لا تستخدم منتجات تعمل بغولتية عالية بالقرب من جهاز العرض. (مثال. صاعق الحشرات الكهربائي)

• قد يؤدي حدوث صدمة كهربائية إلى تعطل جهاز العرض.

## احتياطات حول استخدام محوّل التيار المتردد وسلك الطاقة

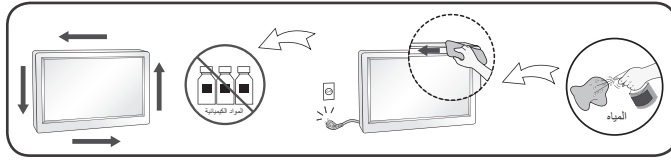
في حال تسربت المياه أو أي مادة غريبة إلى داخل المنتج (التلفاز أو جهاز العرض أو سلك الطاقة أو محوّل التيار المتردد)، فافصل سلك الطاقة فوراً واتصل بمركز الخدمة.

• وإلا، فقد يؤدي ذلك إلى نشوب حريق أو حدوث صدمة كهربائية نتيجة للضرر الذي تم إلحاقه بالمنتج. لا تلمس قابس الطاقة أو محوّل التيار المتردد عندما تكون يداك مبللتين. إذا كانت أسنان القابس رطبة أو عليها غبار، فامسحها وجففها قبل الاستخدام.

• وإلا، فقد يؤدي ذلك إلى نشوب حريق أو حدوث صدمة كهربائية.

احرص على إدخال سلك الطاقة بالكامل في محوّل التيار المتردد.

• إذا لم يتم إدخاله بإحكام، فقد يؤدي ذلك إلى نشوب حريق أو حدوث صدمة كهربائية.



## حول إعادة التغليف

- لا تتخلص من العبوة الخارجية ومواد التعبئة. فهي تمثل حاوية مثالية لنقل الوحدة. عند شحن الوحدة لموقع آخر، قم بإعادة تغليفها باستخدام موادها الأصلية.

احرص على استخدام أسلاك الطاقة ومحولات التيار المتردد المتوفرة أو المعتمدة من قبل LG Electronics, Inc.

- فقد يؤدي استخدام منتجات غير معتمدة إلى نشوب حريق أو حدوث صدمة كهربائية.
- عند فصل سلك الطاقة، أمسكه دائماً من القابس. لا تثن سلك الطاقة بقوة مفرطة.
- فقد يتعرض سلك الطاقة للضرر، ما قد يؤدي إلى حدوث صدمة كهربائية أو نشوب حريق.
- احرص على عدم الدوس على سلك الطاقة أو محوّل التيار المتردد أو وضع أغراض ثقيلة عليه (أجهزة إلكترونية أو ملابس إلخ.). احرص على عدم إلحاق الضرر بسلك الطاقة أو محوّل التيار المتردد باستخدام أدوات حادة.
- فقد يؤدي استخدام أسلاك طاقة متضررة إلى نشوب حريق أو حدوث صدمة كهربائية.
- لا تفك أبداً سلك الطاقة أو محوّل التيار المتردد أو تصلحه أو تعمله.
- فقد يؤدي ذلك إلى نشوب حريق أو حدوث صدمة كهربائية.
- احرص على إبقاء المآخذ ومحوّل التيار المتردد وأسنان قابس الطاقة نظيفة من الغبار وغيرها من الأوساخ.
- فقد يؤدي ذلك إلى نشوب حريق.

## عند التنظيف

- قم بفصل المقبس قبل تنظيف واجهة الشاشة.
- استخدم قطعة من القماش الرطبة قليلاً (ليست مبللة). لا تستخدم الغاز المضغوط مباشرة على الشاشة، لأن الرذاذ الزائد قد يسبب صدمة كهربائية.
- عند تنظيف المنتج، افصل سلك الطاقة وامسح بلطف مستخدماً قطعة قماش ناعمة لتفادي خدشه. لا تنظف المنتج باستخدام قطعة قماش رطبة أو ترش المياه أو أي سوائل أخرى مباشرة عليه. فقد يؤدي ذلك إلى حدوث صدمة كهربائية. (لا تستخدم مواداً كيميائية مثل البنزين أو مخففات الطلاء أو الكحول)
- رش المياه على قطعة قماش ناعمة مرتين إلى 4 مرات واستخدمها لتنظيف الإطار الأمامي للمنتج؛ وامسح باتجاه واحد فقط. قد تسبب الرطوبة الزائدة ظهور بقع على المنتج.


# معلومات حول إشعار البرامج المفتوحة المصدر

## ملاحظة

- تخضع المعلومات والمواصفات كافة المتعلقة بالمنتج والوارد في هذا الدليل للتغيير من دون إشعار مسبق لتحسين أداء المنتج.
- لشراء ملحقات اختيارية، تفضل بزيارة متجر لبيع الأجهزة الإلكترونية أو موقع تسوق عبر الإنترنت أو اتصل بمتجر البيع بالتجزئة الذي اشتريت منه المنتج.
- قد يختلف سلك الطاقة المتوفر وفقاً للمنطقة.

## البرامج المدعومة

تحقق من البرامج التي يدعمها المنتج الخاص بك.

البرنامج	أولوية التثبيت	27MD5KL
 LG Screen Manager	موصى به	O

- LG Screen Manager هو تطبيق يوفر ميزة تحديث برامج الشاشة.
- يمكنك تنزيل الإصدار الأحدث وتثبيته من متجر App Store.

للحصول على التعليمات البرمجية المصدر بموجب GPL و LGPL و MPL وتراخيص مفتوحة المصدر أخرى يتضمنها هذا المنتج، يرجى زيارة الموقع <http://opensource.lge.com>. بالإضافة إلى التعليمات البرمجية المصدر، تتوفر كل أحكام الترخيص وإشعارات إخلاء المسؤولية وإشعارات حقوق النشر للتنزيل.

ستوفر LG Electronics أيضاً التعليمات البرمجية المفتوحة المصدر على قرص CD-ROM مقابل رسم يغطي تكلفة القيام بهذا التوزيع (مثل تكلفة وسائل النقل والشحن والتسليم) بناءً على طلب يُرسل عبر البريد الإلكتروني إلى [opensource@lge.com](mailto:opensource@lge.com).

إن هذا العرض سار لفترة ثلاث سنوات بعد عملية الشحن الأخيرة لهذا المنتج. يتوفر هذا العرض لأي شخص يتلقى هذه المعلومات.

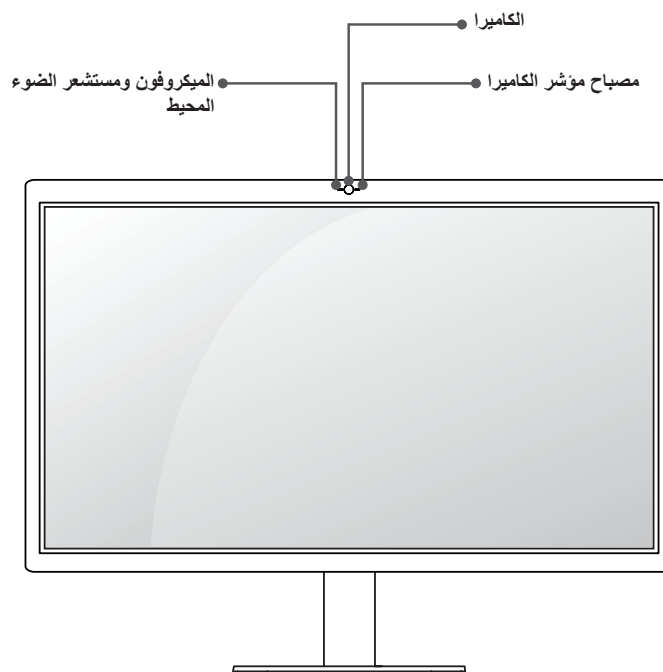
## التجميع والتحضير

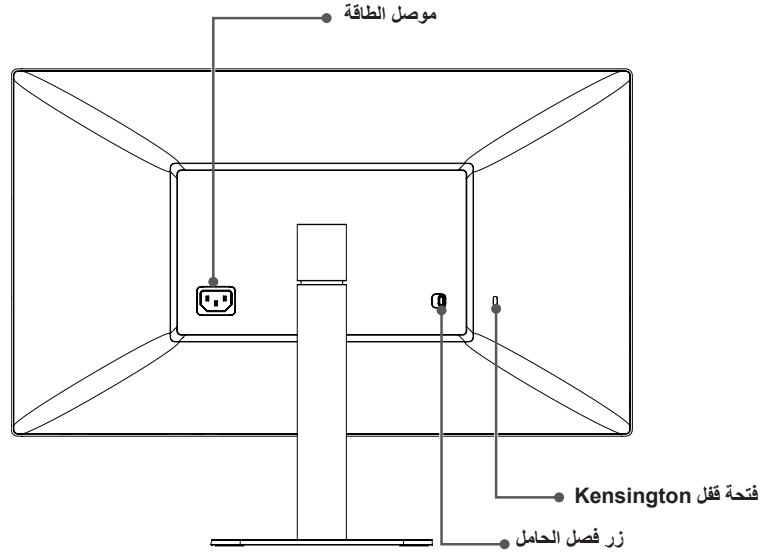
### تنبيه

- استخدم دائماً المكونات الأصلية من LG لضمان السلامة والحفاظ على أداء المنتج.
- لن يشمل الضمان أي أضرار أو إصابات تنتج من استخدام مكونات غير معتمدة.
- يوصى باستخدام المكونات المتوفرة.

## وصف المنتج

الجهة الأمامية

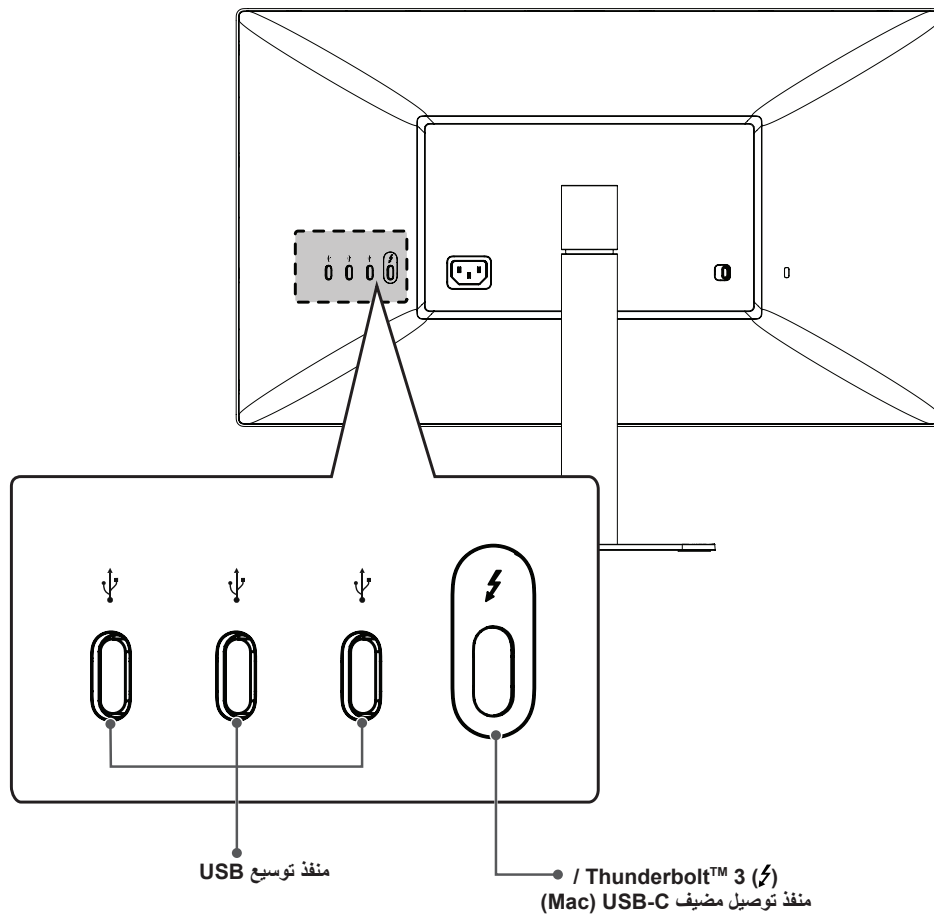




### ملاحظة !

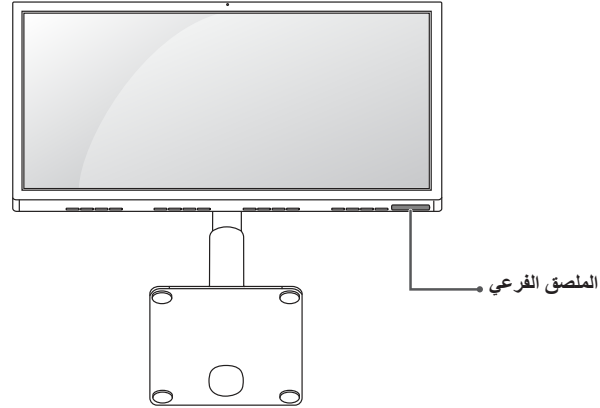
- مستشعر الإضاءة المحيطة هو للتحكم التلقائي في سطوع الشاشة ويمكن التحكم فيه بواسطة جهاز Mac OS.

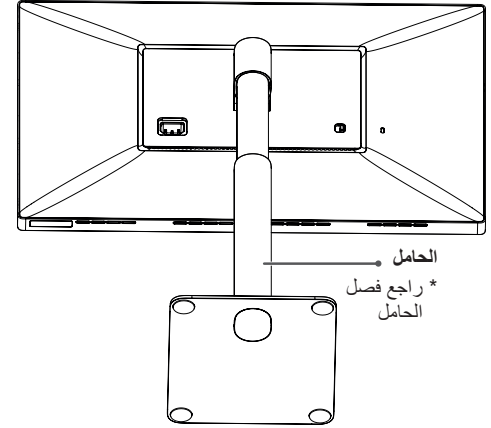
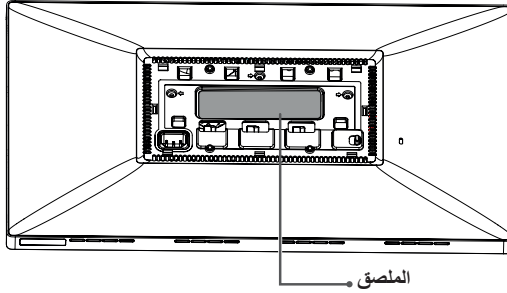




## الملصق / الملصق الفرعي

يمكنك عرض ملصق جهاز العرض والملصق الفرعي لجهاز العرض.





### ملاحظة !

- الملصق: الملصق القياسي لجهاز العرض الذي يوجد به اسم الطراز وتاريخ الإنتاج والدولة المنتجة والمواصفات، وغيرها.
- الملصق الفرعي: هو ملصق ثانوي يوجد به فقط اسم الطراز والمواصفات الأساسية.

### تنبيه !

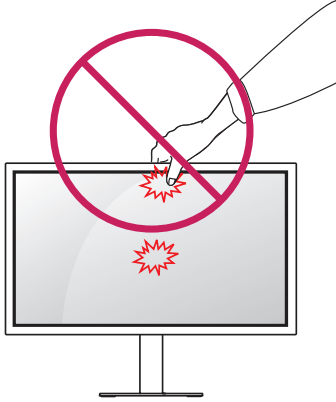
- يجب عليك فصل الحامل لعرض الملصق.

## نقل جهاز العرض وحمله

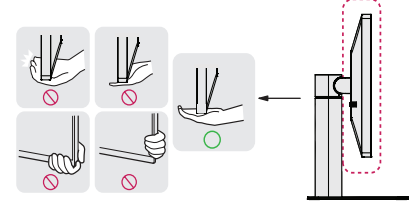
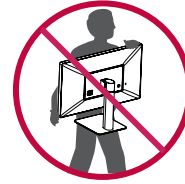


تنبيه

- تجنّب لمس شاشة جهاز العرض قدر الإمكان.
- فقد يؤدي ذلك إلى إلحاق ضرر بالشاشة أو ببيض وحدات البكسل المستخدمة لإنشاء الصور.
- إذا استخدمت شاشة جهاز العرض من دون قاعدة الحامل، فقد يتسبب زر جهاز العرض بعدم ثبات جهاز العرض وسقوطه، مما يلحق الضرر بجهاز العرض أو يسبب إصابات جسيمة. بالإضافة إلى ذلك، قد يتسبب ذلك بتعطّل هذا الزر.

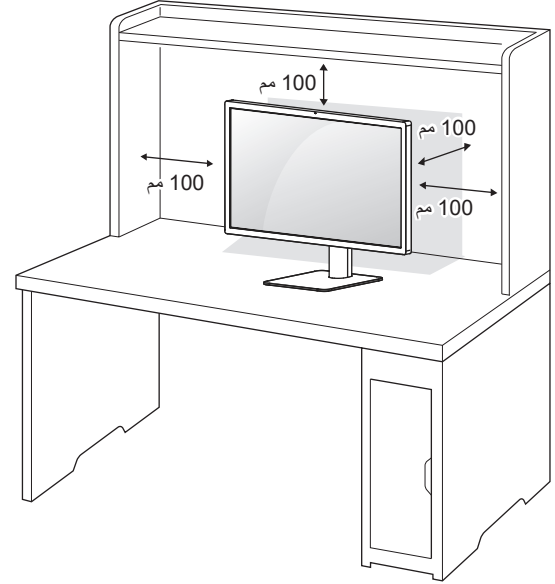


- عند نقل جهاز العرض أو حمله، اتبع هذه التعليمات لمنع تعرّضه للخدش أو لمنع إلحاق الضرر به ولضمان نقله بطريقة آمنة بغض النظر عن شكله أو حجمه.
- ضع جهاز العرض في العلبة أو مواد التغليف الأصلية قبل محاولة نقله.
- افصل سلك الطاقة والكبلات الأخرى كافة قبل نقل جهاز العرض أو حمله.
- احمل جهاز العرض بإحكام من الجهتين السفلى والجانبية من إطاره. لا تحمله عبر لمس الشاشة بحدّ ذاتها.
- أثناء حمل جهاز العرض، يجب ألا تكون الشاشة مواجهة لك لتجنب تعريضها للخدش.
- عند نقل جهاز العرض، لا تعرّضه لصدمة شديدة أو اهتزاز مفرط.
- عند نقل جهاز العرض، احمله في وضعية مستقيمة ولا تقلبه أبدًا على جانبه أو تجعله يميل إلى جانب واحد.

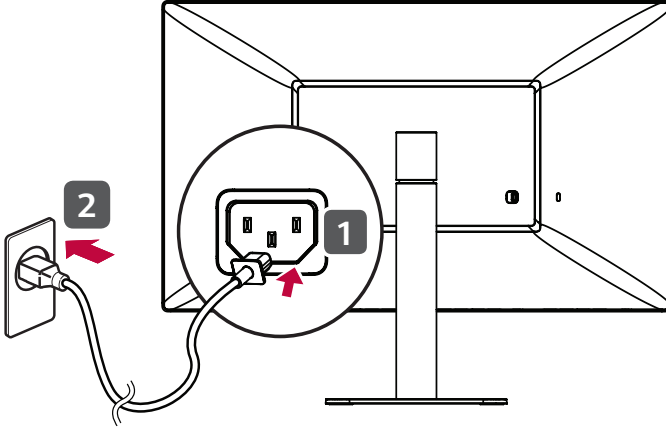


## التثبيت على طاولة

- 1 احمّل جهاز العرض وضعه على الطاولة بوضعية مستقيمة. ضع جهاز العرض على مسافة 100 مم على الأقل عن الحائط لتوفير التهوية المناسبة.



- 2 قم بتوصيل سلك الطاقة بجهاز العرض ثم وصل سلك الطاقة بمقبس الطاقة في الحائط.



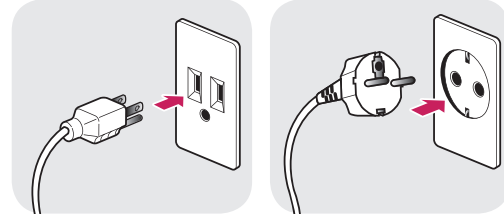
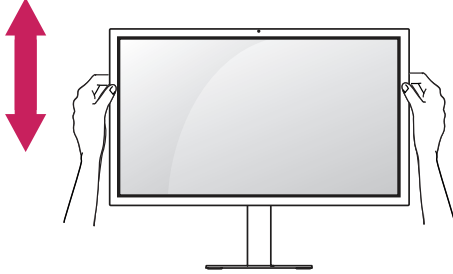
تنبيه

- افصل سلك الطاقة قبل نقل جهاز العرض أو تثبيته. فهناك خطر حدوث صدمة كهربائية.

## احتياطات عند توصيل سلك الطاقة

## ضبط ارتفاع الحامل

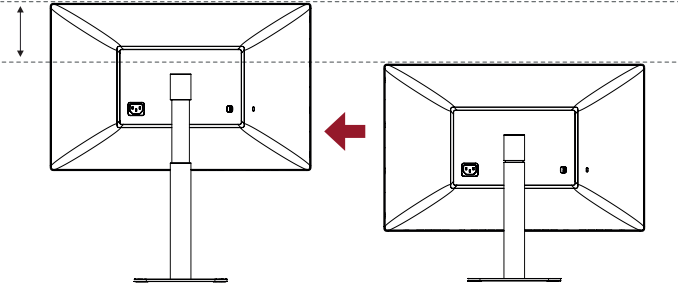
- 1 ضع جهاز العرض المثبت على قاعدة الحامل في وضعية مستقيمة.
- 2 امسك جهاز العرض بيدك كلتيهما لتجنب حدوث أي إصابة.



من 100 إلى 240 فولت تقريبًا

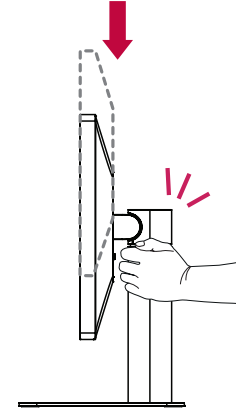
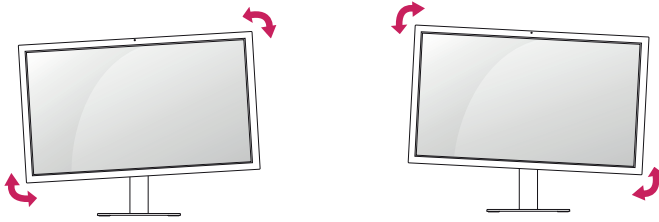
- احرص على استخدام سلك الطاقة المتوفر في علبة المنتج وقم بتوصيله بماخذ الطاقة المناسب.
- إذا احتجت إلى سلك طاقة آخر، فيرجى الاتصال بالوكيل المحلي أو بأقرب متجر للبيع بالتجزئة.

110.0 مم كحد أقصى

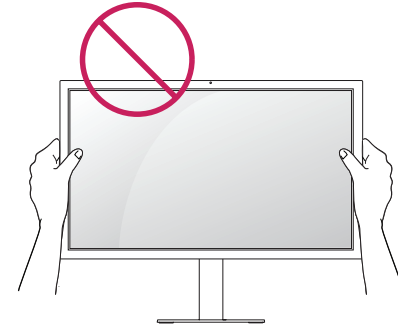


ملاحظة !

- يمكن تدوير أعلى جهاز العرض من الجهة اليسرى أو اليمنى قليلاً إلى الأعلى أو الأسفل. اضبط المستوى الأفقي للجهة العليا من جهاز العرض.



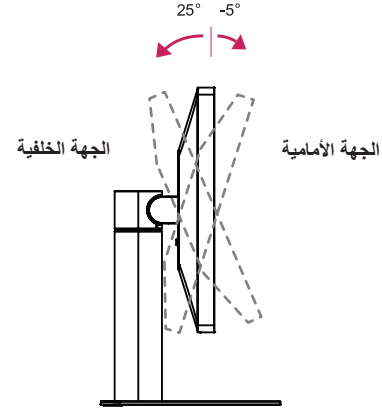
- عند ضبط ارتفاع الشاشة، لا تضع يدك على هيكل الحامل لتجنب إلحاق الأذى بأصابعك.



- احرص على عدم لمس الشاشة أو الضغط عليها عند ضبط زاوية جهاز العرض.

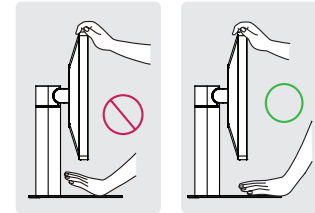
## ضبط الزاوية

- 1 ضع جهاز العرض في وضعية رأسية على قاعدة الحامل.
- 2 اضبط زاوية الشاشة. يمكن ضبط زاوية الشاشة نحو الأمام أو الخلف لمشاهدة جهاز العرض بكل راحة.



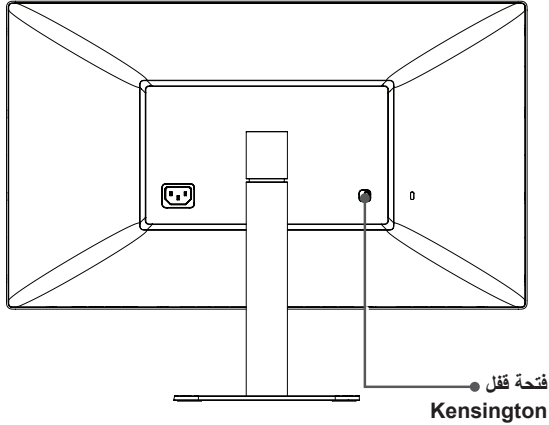
### ⚠ تحذير

- لتجنب إلحاق الأذى بالأصابع لدى ضبط ارتفاع الشاشة، لا تمسك الجزء السفلي من إطار جهاز العرض كما هو مبين أدناه.

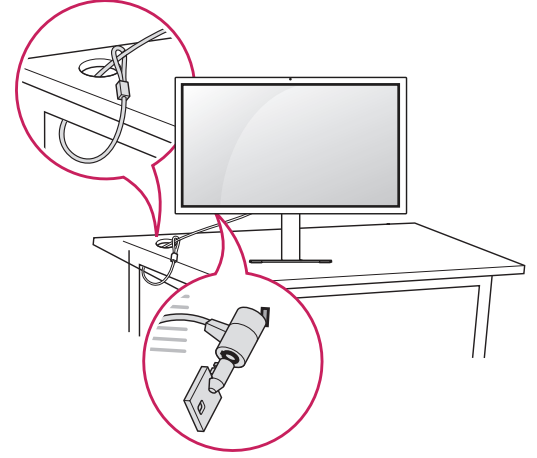


## استخدام قفل Kensington

قع موصل نظام أمان Kensington في الجهة الخلفية من جهاز العرض. لمزيد من المعلومات حول التنصيب والاستخدام، راجع دليل المالك الخاص بقفل Kensington أو تفضل بزيارة الموقع <http://www.kensington.com>.  
تثبت جهاز العرض على طاولة باستخدام كابل نظام أمان Kensington.



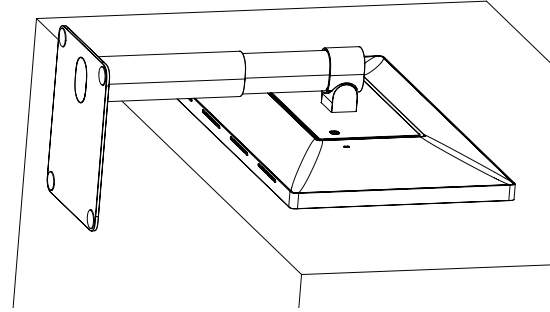


**ملاحظة !**

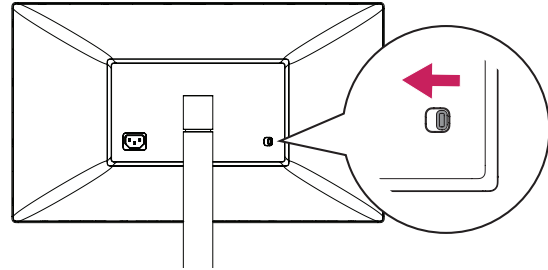
- إن نظام أمان Kensington ملحق اختياري. يمكنك الحصول على ملحقات اختيارية من معظم متاجر بيع الأجهزة الإلكترونية.

## فصل الحامل

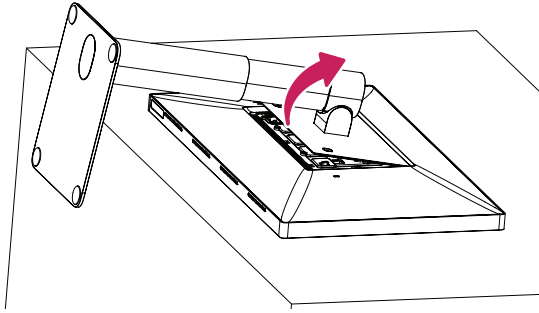
1 وجه شاشة جهاز العرض نحو الأسفل. لحماية الشاشة من الخدوش، غطّ سطحها بقطعة قماش ناعمة.



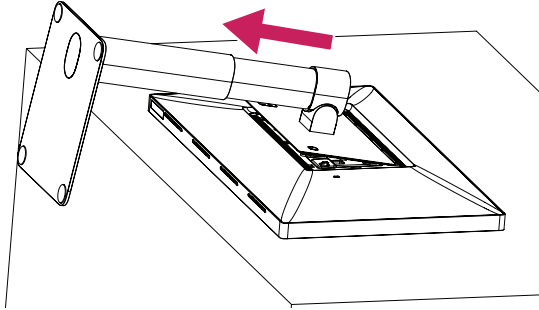
2 اضغط على زر الفصل في الجهة الخلفية من جهاز العرض لتشغيله.



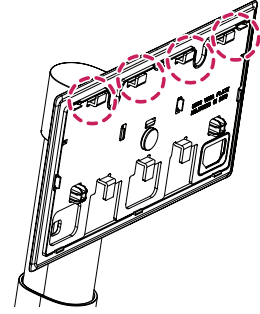
3 ارفع الحامل من خلال تدويره قليلاً.



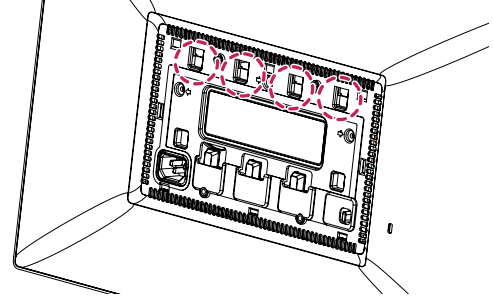
4 اسحب الحامل بعيداً عن جهاز العرض وهو في وضع الاستدارة.



5 تحقق مما إذا كانت الخطاطيف الموجودة على الحامل تم فصلها عن فتحات الوحدة الرئيسية.

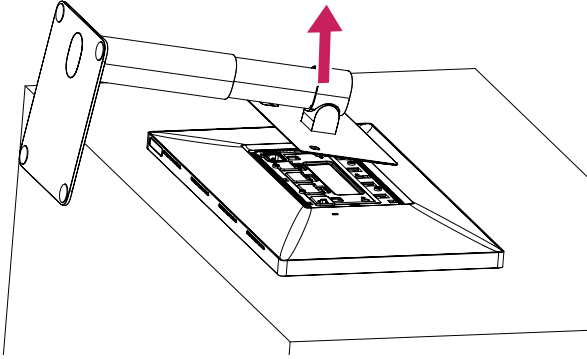


خطاطيف الحامل



فتحات الوحدة الرئيسية

6 أزل الحامل بمجرد أن يتم تحرير الخطاطيف الموجودة على الحامل من فتحات الوحدة الرئيسية.

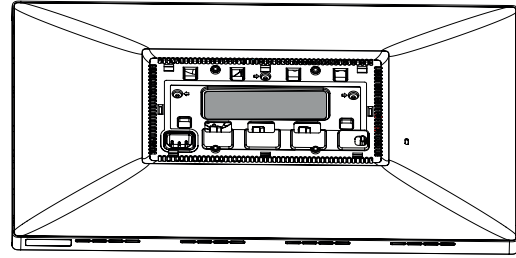


⚠ تنبيه

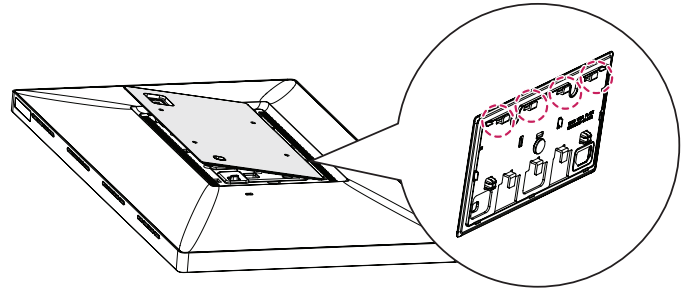
• توخ الحذر حتى لا تُسقط الحامل عند قيامك بفصله.

## توصيل غلاف تصميم VESA

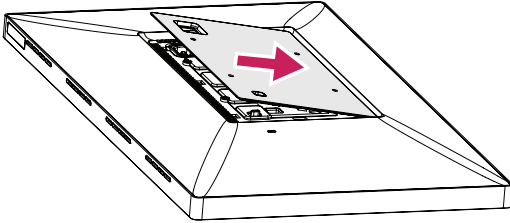
1 وجه شاشة جهاز العرض نحو الأسفل. لحماية الشاشة من الخدوش، غطّ سطحها بقطعة قماش ناعمة.



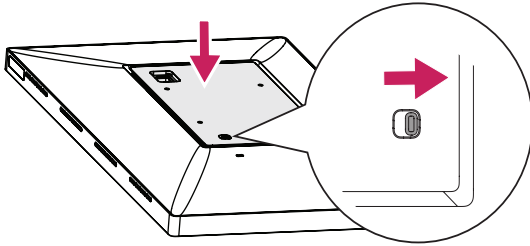
2 قم بوضع خطافات غلاف تصميم VESA على جهاز العرض في وضعية مائلة قليلاً كي يمكن إدخال الخطافات الخاصة به في فتحات الوحدة الرئيسية.



3 اضغط على غلاف تصميم VESA في وضعيته المائلة حتى يلامس الجانب الآخر.



4 ادفع غلاف تصميم VESA لأسفل.



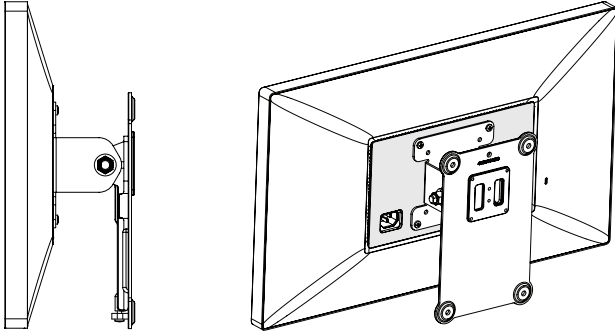
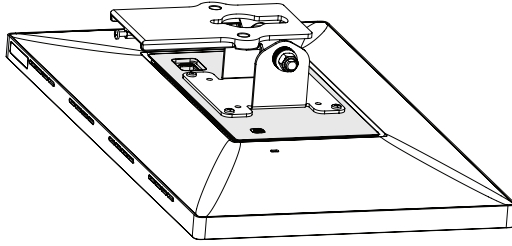
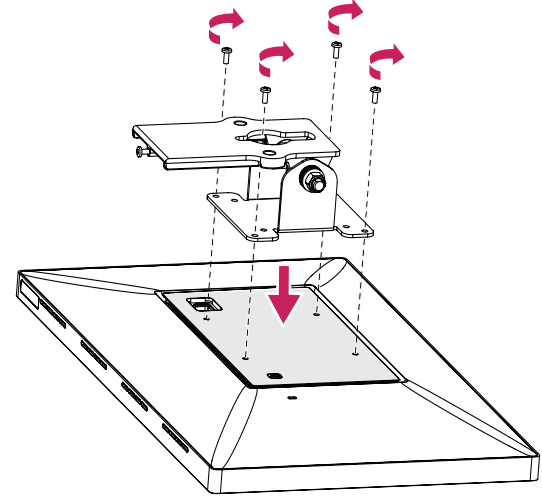
⚠ **تنبيه**

- تحقق مما إذا كان تم الضغط على زر الفصل ناحية اليمين بعد توصيل غلاف تصميم VESA. إذا لم يتم الضغط على الزر ناحية اليمين، فقم بالضغط عليه بيدك إلى اليمين.

## تثبيت قوس التثبيت على الحائط

1 وجه شاشة جهاز العرض نحو الأسفل. لحماية الشاشة من الخدوش، غطّ سطحها بقطعة قماش ناعمة.

2 استخدم 4 براغي لربط قوس التثبيت على الحائط. (البراغي القياسية:  $L10 \times M4$ )

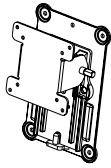


## ملاحظة !

- تُثبت جهاز العرض على مسافة تبعد 100 مم على الأقل عن الحائط من كل جانب من جوانب جهاز العرض لضمان توفير التهوية الكافية.
- لا يشمل ذلك قوس التثبيت على الحائط وبراغي قوس التثبيت على الحائط.

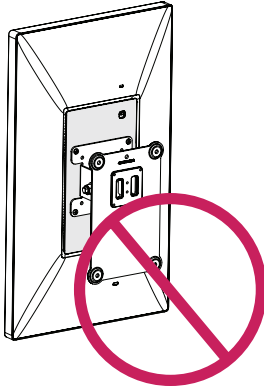
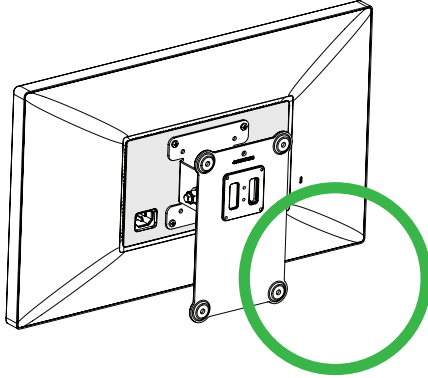
## تنبيه !

- تأكد من توصيل غلاف تصميم VESA قبل ربط قوس التثبيت على الحائط.
- إذا استخدمت مسامير يتعدى طولها الطول القياسي، فقد يلحق ذلك ضررًا بالمنتج من الداخل.
- لتجنب حدوث إصابة، يجب تثبيت هذا الجهاز بطريقة آمنة على الحائط وفقًا لتعليمات التثبيت.

100 x 100	التثبيت على الحائط (مم)
L10 x M4	المسامير القياسي
4	عدد المسامير
RW120	لوحة التثبيت على الحائط (اختياري)
	

## ملاحظة !

- لا يوصى بتثبيت المنتج بالاتجاه العمودي.



# إجراء التوصيلات

## ⚠ تنبيه

- إذا كنت تستخدم كبلات عامة غير معتمدة من قبل LG، فقد لا تعمل الشاشة أو قد تصبح الصورة مشوشة.
- لا تضغط على الشاشة لمدة طويلة. فقد يؤدي ذلك إلى تشويه الصورة.
- لا تعرض صورة ثابتة على الشاشة لمدة طويلة. فقد يؤدي ذلك إلى بقاء الصورة. استخدم شاشة توقف إذا أمكن.
- قد تصبح قوابس الكبل ساخنة أثناء العملية. لا تلمس القابس لفترة طويلة.

## ! ملاحظة

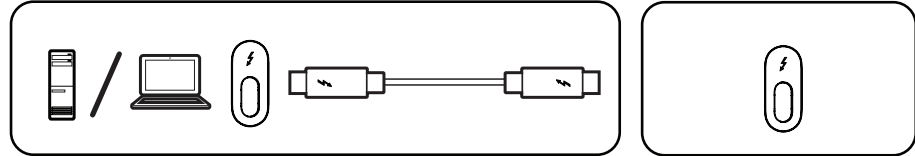
- عند توصيل سلك الطاقة بمأخذ الطاقة، استخدم سلك طاقة مؤرّصًا (3 منافذ) أو مأخذ طاقة متوافق.
- قد تومض شاشة جهاز العرض عند تشغيلها في مكان ذي درجة حرارة منخفضة. هذا أمر طبيعي.
- في بعض الأحيان، قد تظهر على الشاشة بقع حمراء أو خضراء أو زرقاء. هذا أمر طبيعي.

## الاتصال بمضيف

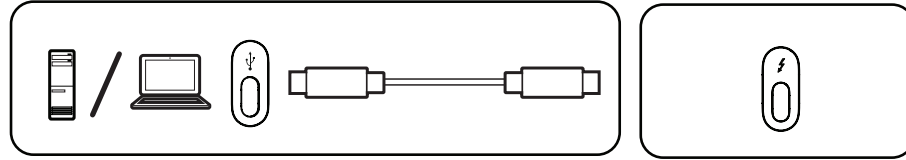
- يدعم جهاز العرض هذا ميزة Plug and Play\* (التوصيل والتشغيل).
- \* Plug and Play (التوصيل والتشغيل): ميزة تسمح لك بإضافة جهاز إلى الكمبيوتر من دون الحاجة إلى إعادة تكوين أي إعداد أو تثبيت أي برنامج تشغيل يدويًا.

### اتصال Thunderbolt™ 3 (⚡)

يُرجى توصيل مضيف Thunderbolt™ 3 مع كابل Thunderbolt.



يُرجى توصيل مضيف USB-C بكابل USB-C.



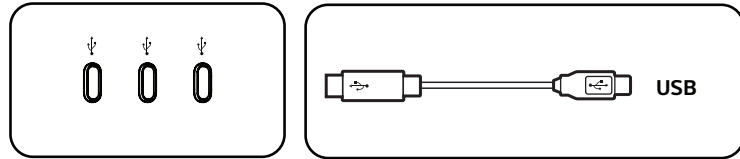
### ⚠ ملاحظة

- إن تزويد الطاقة (PD) مدعوم عبر منفذ 3 Thunderbolt™ / منفذ مضيف USB-C (Mac).
- قد لا تعمل الميزات بشكل صحيح بحسب مواصفات الجهاز الموصول والبيئة.
- منفذ 3 Thunderbolt™ / منفذ مضيف USB-C (Mac) ليس مصممًا ليتم توصيله بمصدر طاقة جهاز العرض وإنما بمصدر طاقة الكمبيوتر. قم بتوصيل سلك الطاقة لتزويد جهاز العرض بالطاقة.
- احرص على استخدام الكبل المتوفر. وإلا فقد يتسبب ذلك يعطل في الجهاز.
- قد تختلف سرعة الشحن وفقًا للمنفذ والجهاز.
- إن منفذ 3 Thunderbolt™ / مضيف USB-C (Mac) مدعوم في بيئات منتجات و Windows 10، و Mac.
- قد لا تدعم منتجات Mac النقة الموصى بها أو بعض الميزات.
- لمزيد من المعلومات حول أحدث قائمة مدعومة لأجهزة MAC، راجع موقع Apple على [www.apple.com](http://www.apple.com).



## التوصيل بجهاز USB

إن تزويد الطاقة الذي يبلغ 5 فولت/1.5 أمبير غير مدعوم من منفذ توسيع USB.



### ملاحظة !

- ثباة الأجهزة الطرفية بشكل منفصل.

# استكشاف الأخطاء وإصلاحها

ما من صورة معروضة على الشاشة.	
هل جهاز العرض الخاص بك متصل بمضيف Mac الخاص بك. سيعمل جهاز العرض تلقائيًا إذا كان الكمبيوتر يعمل بشكل طبيعي.	• قم بتوصيل جهاز العرض الخاص بك بمضيف Mac الخاص بك. سيعمل جهاز العرض تلقائيًا إذا كان الكمبيوتر يعمل بشكل طبيعي.
هل سلك الطاقة الخاص بجهاز العرض موصول؟	• تحقق مما إذا كان سلك الطاقة موصولًا بشكل صحيح في مقيس الطاقة.

تبقى الصورة على الشاشة.	
هل يحدث التصاق الصورة حتى عندما يكون جهاز العرض متوقفًا عن التشغيل؟	• قد يؤدي عرض صورة ثابتة لفترة طويلة من الوقت إلى إلحاق ضرر بالشاشة، الأمر الذي يؤدي إلى بقاء الصورة على الشاشة. لإزالة العمر الافتراضي لجهاز العرض، استخدم شاشة توقف.

الصورة المعروضة على الشاشة غير ثابتة ومهتزة. / تترك الصور المعروضة على شاشة جهاز العرض ظلالًا.	
هل حددت الاستبانة المناسبة؟	• اضبط جهاز العرض الخاص بك الدقة الموصى بها (المثالية). • قم بتحديث Mac OS أو برنامج تشغيل الجهاز إلى أحدث إصدار.

## ملاحظة !

- قد يتسبب عدم ضبط بطاقة الرسومات على معدل الاستبانة الموصى به (المثالي) بظهور نص غير واضح أو شاشة خافتة أو مساحة عرض مقطوعة أو عرض غير متحاذٍ.
- قد تختلف طرق الضبط بحسب الكمبيوتر أو نظام التشغيل وقد لا يتوفر بعض الاستبانات وفقًا لأداء بطاقة الرسومات. في هذه الحالة، اتصل بالجهة المصنعة للكمبيوتر أو بطاقة الرسومات للحصول على المساعدة.
- قد لا يدعم بعض بطاقات الرسومات معدل الدقة 2880 x 5120. إذا تعذر عرض الاستبانة، فاتصل بالجهة المصنعة لبطاقة الرسومات أو المضيف Mac، يُرجى تحديث نظام تشغيل الجهاز أو برنامج تشغيل الجهاز إلى أحدث إصدار.

لون الشاشة غير طبيعي.	
هل يبدو لون الشاشة غير ثابت أو أحادي؟	<ul style="list-style-type: none"> <li>• تحقق مما إذا تم توصيل كبل الإشارة بشكل صحيح. أعد توصيل الكبل أو إدخال بطاقة الرسومات الخاصة بالكمبيوتر.</li> </ul>
هل توجد بُقع على الشاشة؟	<ul style="list-style-type: none"> <li>• عند استخدام جهاز العرض، قد تظهر بُقع صغيرة (باللون الأحمر أو الأخضر أو الأزرق أو الأبيض أو الأسود) على الشاشة. هذا أمر طبيعي لشاشة LCD. وليس خطأ، كما أنه لا يتعلق بأداء جهاز العرض.</li> </ul>
لا يمكن ضبط السطوع. إن مستشعر الضوء المحيط ALS لا يعمل.	
هل قمت بتحديث Mac OS أو المضيف لهذه العملية؟	<ul style="list-style-type: none"> <li>• يعمل مستشعر الضوء المحيط وفقًا للمضيف لنظام تشغيل Mac OS. بعض أنظمة تشغيل Mac OS لا تدعم شاشة مستشعر الضوء المحيط ALS.</li> <li>• يمكنك أيضًا ضبط سطوع جهاز العرض من خلال التحكم يدويًا في القائمة أو مفتاح التشغيل السريع للمضيف.</li> </ul>

## مواصفات المنتج

قد تتغير مواصفات المنتج المذكورة أدناه من دون إشعار مسبق نتيجة لترقية وظائفه.

شاشة LCD	النوع		TFT (شرائح الترانزستور الرقمي) شاشة LCD (الكريستال السائل)
	عمق اللون		8 بت، 10 بت مدعوم.
	المسافة بين وحدات البكسل		0.11685 مم × 0.11685 مم
الاستبانة	Thunderbolt™ 3 (⚡)	الدقة القصوى	5120 × 2880 بتردد 60 هرتز
		الدقة الموصى بها	
	USB-C	الدقة القصوى	3840 × 2160 بتردد 60 هرتز
		الدقة الموصى بها	
إشارة الفيديو	التردد الأفقي		88 كيلوهرتز إلى 178 كيلوهرتز
	التردد العمودي		48 هرتز إلى 60 هرتز
موصل الإدخال	Thunderbolt™ 3 (⚡) / منفذ توصيل مضيف USB-C (Mac)، بطاقة توسعة USB 3 x		
مصادر الطاقة	تصنيف الطاقة		100 - 240 فولت ~ 60/50 هرتز 2.5 أمبير
	استهلاك الطاقة		وضع التشغيل : 37 واط نموذجي (متوافق مع معيار ENERGY STAR®)* وضع إيقاف التشغيل: $0.3 \geq$ واط (دون وصلة كابل من جهاز العرض ودون بطاقة توسعة USB)
زاوية الحامل	إلى الأمام/إلى الخلف: -5 درجة إلى 25 درجة (الجهة العليا)		

ظروف بيئة التشغيل	ظروف التشغيل	درجة الحرارة	من 0 إلى 40 درجة مئوية
		نسبة الرطوبة	أقل من 80 %
	ظروف التخزين	درجة الحرارة	من -20 إلى 60 درجة مئوية
		نسبة الرطوبة	أقل من 85 %
مكبر الصوت	سماعات استريو		
الكاميرا	كاميرا USB مدمجة		
الميكروفون	ميكروفون USB مدمج		

الأبعاد	حجم جهاز العرض (العرض x الارتفاع x العمق)	
	مع الحامل (مم)	239.9 x 464.4 x 625.6
	من دون الحامل (مم)	53.8 x 375.1 x 625.6
	الوزن (من دون التغليف)	مع الحامل (كجم) 8.5
		من دون الحامل (كجم) 6.4

\*يتم قياس استهلاك الطاقة في وضع التشغيل بالاستناد إلى معيار الاختبار من ENERGY STAR.

قد يكون مستوى استهلاك الطاقة مختلفًا وفقًا لحالة التشغيل وإعدادات جهاز العرض.  
يتم ضبط جهاز العرض على وضع السكون بعد عدة دقائق. (حد أقصى 5 دقائق)

## توقيت الإشارة

الاستبانة	التردد الأفقي (كيلوهرتز)	التردد العمودي (هرتز)	القطبية (أفقي/عمودي)	ملاحظات
480 x 640	31.469	59.94	-/-	
2160 x 3840	133.32	60	-/+	
1800 x 3200	111.12	60	-/+	
1440 x 2560	88.86	60	-/+	
2880 x 5120	177.71	60	-/+	التوقيت الرئيسي الموصى به



This Product qualifies for ENERGY STAR®

Changing the factory default configuration and settings or enabling certain optional features and functionalities may increase energy consumption beyond the limits required for ENERGY STAR® certification.

Refer to [ENERGYSTAR.gov](http://ENERGYSTAR.gov) for more information on the ENERGY STAR® program.

تجد طراز المنتج ورقمه التسلسلي على الجهة الخلفية منه وعلى أحد جوانبه. دونهما أدناه في حال احتجت إلى أي خدمة.

الطراز

الرقم التسلسلي