

MANUAL DO PROPRIETÁRIO

AR CONDICIONADO

Por favor leia este manual cuidadosamente antes de usar o seu aparelho e guarde-o para futura referência.

HI WALL

Tradução da instrução original

ÍNDICE

Precauções de Segurança ...3

Antes de Utilizar6

Introdução ao Produto.....7

Instruções de utilização7

Manutenção e Assistência ...8

Antes de Contatar a

Assistência10



PARA OS SEUS REGISTOS

Escreva aqui os números do modelo e de série:

Modelo # _____

Série # _____

Pode encontrá-los numa etiqueta do lado de cada unidade.

Nome do Vendedor _____

Data de Aquisição _____

■ Anexe a sua fatura a esta página, para o caso de necessitar de comprovar a data de compra ou para efeitos de garantia.



LEIA ESTE MANUAL

Encontrará no interior muitos conselhos úteis para utilizar e conservar corretamente o seu ar condicionado.

Basta algum cuidado preventivo da sua parte para lhe poupar muito tempo e dinheiro durante a vida útil do seu ar condicionado.

Encontrará muitas respostas a problemas comuns na tabela dos conselhos de resolução de problemas.

Se consultar a nossa tabela de **Resolução de Problemas**, poderá não ter de chamar a assistência.



PRECAUÇÕES

- Contate um técnico de assistência autorizado para a reparação ou manutenção desta unidade.
- Contate um instalador para a instalação desta unidade.
- O ar condicionado não se destina a ser utilizado por crianças pequenas ou pessoas inválidas sem supervisão.
- As crianças pequenas devem ser vigiadas para garantir que não brinquem com o ar condicionado.
- Quando o cabo elétrico precisar de ser substituído, o trabalho de substituição deve ser realizado apenas por pessoal autorizado, utilizando apenas peças de substituição genuínas.
- O trabalho de instalação deve ser realizado de acordo com o Código Elétrico Nacional, apenas por pessoal qualificado e autorizado.



Precauções de Segurança

Para evitar lesões no usuário ou em outras pessoas e danos materiais, devem ser seguidas as seguintes instruções.

- O funcionamento incorreto pelo incumprimento das instruções irá causar danos ou avarias. A gravidade é classificada pelas seguintes indicações.



AVISO

Este símbolo indica a possibilidade de morte ou lesões graves.



CUIDADO

Este símbolo indica a possibilidade apenas de lesões ou danos materiais.

- Os significados dos símbolos utilizados neste manual são indicados a seguir.



Não faça isto.



Siga as instruções.



AVISO

■ Instalação

Não use um disjuntor de circuito defeituoso ou com capacidade insuficiente. Use este aparelho com um circuito dedicado.

- Existe risco de incêndio ou choque elétrico.

Instale de forma segura o painel e a tampa da caixa de controle.

- Existe risco de incêndio ou choque elétrico.

Não modifique ou aumente o cabo elétrico.

- Existe risco de choque elétrico.

Para a instalação, contate sempre o vendedor ou um Centro de Assistência Autorizado.

- Existe risco de incêndio, choque elétrico, explosão ou danos.

Para trabalhos de eletricidade, contate o vendedor, o revendedor, um electricista qualificado ou um Centro de Assistência Autorizada.

- Não desmonte ou repare o produto. Existe risco de incêndio ou choque elétrico.

Instale sempre um circuito dedicado e um disjuntor.

- Uma cablagem ou instalação incorreta podem causar incêndios ou choques elétrico.

Não instale, retire ou reinstale a unidade por si próprio (cliente).

- Existe risco de incêndio, choque elétrico, explosão ou danos.

Não instale o produto num suporte de instalação defeituoso.

- Tal pode causar lesões, acidentes ou danos no produto.

Ligue sempre o produto à terra.

- Existe risco de incêndio ou choque elétrico.

Use um disjuntor ou fusível com a classificação correta.

- Existe risco de incêndio ou choque elétrico.

Tenha cuidado ao desembalar e instalar o produto.

- As extremidades afiadas podem causar danos. Tenha cuidado especialmente com as arestas da caixa, e com as aletas do condensador e do evaporador.

Certifique-se de que a área de instalação não se deteriora com o passar dos anos.

- Se a base abater, o ar condicionado pode cair com a mesma, causando danos materiais, avaria do produto ou lesões pessoais.

■ Operação

Certifique-se de que o cabo elétrico não pode ser puxado ou danificado durante a operação.

- Existe risco de incêndio ou choque elétrico.

Não coloque um aquecedor ou outros aparelhos perto do cabo elétrico.

- Existe risco de incêndio e choque elétrico.

Não use o produto num espaço confinado durante um longo período de tempo.

- Pode ocorrer falta de oxigênio.

Pare a operação e feche a janela em caso de tempestade ou furacão. Se possível, retire o produto da janela antes de chegar o furacão.

- Existe risco de danos materiais, avaria do produto ou choque elétrico.

Tenha cuidado para que não entre água no aparelho.

- Existe risco de incêndio, choque elétrico ou danos no produto.

Certifique-se de que ninguém pode andar ou cair sobre a unidade externa.

- Tal pode resultar em lesões e danos no produto.

Não coloque nada sobre o cabo elétrico.

- Existe risco de incêndio ou choque elétrico.

Não deixe entrar água nas partes elétricas.

- Existe risco de incêndio, avaria do produto ou choque elétrico.

Se derramar gás inflamável, desligue o gás e abra uma janela para ventilação antes de ligar o produto.

- Não use o telefone, nem ligue ou desligue interruptores. Existe risco de explosão ou incêndio.

Não abra a grelha de entrada do produto durante a operação. (Não toque no filtro eletrostático, se a unidade estiver equipada com este.)

- Existe risco de lesão física, choque elétrico ou avaria do produto.

Ventile regularmente o ambiente com o produto, se o utilizar juntamente com um fogão, etc.

- Existe risco de incêndio ou choque elétrico.

Não deixe o ar condicionado funcionar durante muito tempo, se a umidade for muito elevada e se uma porta ou janela estiver aberta.

- A umidade pode condensar e molhar ou danificar os móveis.

Não toque (comande) o produto com as mãos molhadas.

- Existe risco de incêndio ou choque elétrico.

Não armazene nem use gases inflamáveis ou combustíveis perto do produto.

- Existe risco de incêndio ou avaria do produto.

Se forem emitidos sons estranhos, ou se sair fumaça pelo produto. Desligue o disjuntor ou desligue o cabo de alimentação elétrica.

- Existe risco de choque elétrico ou incêndio.

Se o produto ficar mergulhado (inundado ou submerso), contate um Centro de Assistência Autorizado.

- Existe risco de incêndio ou choque elétrico.

Desligue a corrente antes de limpar ou efetuar manutenção no produto.

- Existe risco de choque elétrico.

Não ligue o disjuntor ou a energia nas casos em que o painel frontal, o armário elétrico, a tampa superior ou a tampa da caixa de controle tenham sido removidas ou estejam abertas.

- Caso contrário, poderá ocorrer incêndio, choque elétrico, explosão ou morte.


CUIDADO

■ Instalação

Inspecione os vazamentos de gás (refrigerante) após a instalação ou reparação do produto.

- Os baixos níveis de refrigerante podem causar a avaria do produto.

Instale a mangueira de drenagem para garantir que a água é devidamente drenada para fora.

- Uma ligação incorrecta pode causar o derramamento de água.

Mantenha o nível mesmo ao instalar o produto.

- Para evitar vibrações ou fugas de água.

O produto deve ser levantado e transportado por duas ou mais pessoas.

- Evite lesões pessoais.

■ Operação

Não exponha a pele diretamente ao ar frio durante longos períodos de tempo. (Não se sente na saída de ar)

- Tal pode prejudicar a sua saúde.

Não use o produto para finalidades especiais, como para conservar alimentos, obras de arte, etc. Este é um aparelho de ar condicionado, e não um sistema de refrigeração de precisão.

- Existe risco de danos ou perda de propriedade.

Não bloqueie a entrada ou a saída do fluxo de ar.

- Tal pode causar a avaria do produto.

Use um pano macio para o limpar. Não use detergentes agressivos, solventes, etc.

- Existe risco de incêndio, choque elétrico ou danos nas partes de plástico do produto.

Não toque nas peças metálicas do produto ao remover o filtro de ar. São muito afiadas!

- Existe risco de lesões pessoais.

Não ande nem coloque objetos por cima do produto. (unidades externas)

- Existe risco de lesões pessoais e de avaria do produto.

Insira sempre o filtro corretamente. Limpe o filtro a cada duas semanas ou mais frequentemente, se necessário

- Um filtro sujo reduz a eficiência do ar condicionado e pode causar o mau funcionamento ou a avaria do produto.

Não introduza as mãos ou outros objetos através das entradas ou saídas de ar, enquanto o produto estiver em funcionamento.

- Existem peças afiadas e em movimento que podem causar lesões.

Não beba a água drenada do produto.

- Esta água não é pura e pode causar graves problemas para a saúde.

Use um banco ou uma escada firme ao limpar ou efetuar a manutenção produto.

- Tenha cuidado e evite lesões.

Antes de utilizar

Preparar para a utilização

1. Contate um especialista em instalações para a instalação.
2. Use um circuito dedicado.

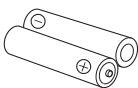
Utilização

1. A exposição ao fluxo de ar direto durante um longo período de tempo pode ser prejudicial à sua saúde. Não exponha os ocupantes, animais ou plantas ao fluxo de ar direto durante longos períodos de tempo.
2. Devido à possibilidade de falhas de oxigênio, ventile a divisão quando utilizar juntamente com fogões ou outros dispositivos de aquecimento.
3. Não use este ar condicionado para fins especiais não especificados (por ex., para preservar dispositivos de precisão, alimentos, animais, plantas e objetos de arte). Essa utilização pode danificar os itens.



1. Não é recomendável o descarte de pilhas, baterias em lixo comum. Após o uso, estes itens devem ser descartados de forma adequada, sob pena de ocasionarem danos ao meio ambiente e à saúde humana.
2. A LG criou o Programa Coleta Inteligente, para facilitar e viabilizar o descarte adequado de aparelhos celulares, pilhas e baterias.
3. Através do Programa Coleta Inteligente, a LG disponibiliza pontos de coleta em localidades diversas, incluindo assistências técnicas autorizadas da LG Electronics.

Para mais informações visite o site www.lge.com/br/coleta-seletiva ou contate nosso SAC através do número 4004-5400 (Capitais e Regiões metropolitanas) ou 0800-707-5454 (demais localidades).



Não incinere, não tente abrir e não jogue em lixo comum.

Limpeza e manutenção

1. Não toque nas peças metálicas da unidade ao remover o filtro. Podem ocorrer danos ao tocar em extremidades de metal afiadas.
2. Não use água para limpar o interior do ar condicionado. A exposição à água pode destruir o isolamento, causando possíveis choques elétricos.
3. Ao limpar a unidade, primeiro certifique-se de que a corrente e o disjuntor estão desligados. O ventilador roda a uma velocidade muito elevada durante a operação. Existe a possibilidade de lesões, se a corrente da unidade for acidentalmente ativada ao limpar partes interiores da unidade.

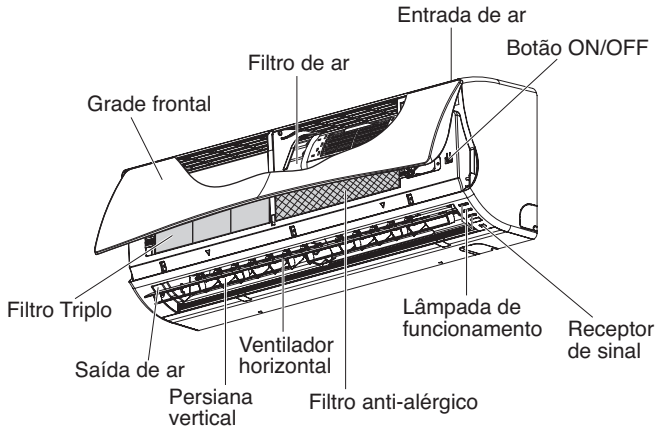
Assistência

Para reparações e manutenção, contate o seu representante de assistência autorizado.

Introdução ao Produto

Esta é uma breve introdução às unidades internas.

Unidades Internas



PORTUGUÊS

Instruções de utilização

Função de Reinício Automático

Quando a corrente voltar a ser fornecida depois de uma falha, a Operação de Reinício Automático opera automaticamente os procedimentos nas condições de funcionamento anteriores.

Manutenção e Assistência

⚠ CUIDADO

Antes de efetuar qualquer manutenção, desligue a alimentação elétrica do sistema.

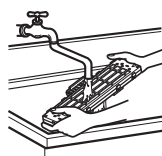
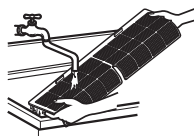
Nunca use o seguinte:

- Água com temperatura superior a 40 °C.
Pode causar deformação e/ou descoloração.
- Substâncias voláteis.
Pode danificar as superfícies do ar condicionado.



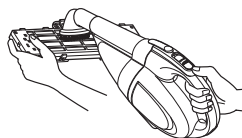
Filtros de Ar

Os filtros de ar atrás do painel frontal / grelha devem ser verificados e limpos uma vez a cada 2 semanas ou com mais frequência, se necessário. Para retirar os filtros, consulte os diagramas de esclarecimento para cada tipo de modelo. Limpe os filtros com um aspirador ou água quente saponificada. Se a sujeira não sair facilmente, lave com uma solução de detergente em água morna. Seque bem à sombra depois de lavar e volte a colocar os filtros no lugar.



Filtros de Plasma

Os filtros de plasma atrás do filtro de ar devem ser verificados e limpos uma vez a cada 3 meses ou com mais frequência, se necessário. Para retirar os filtros, consulte os diagramas de esclarecimento para cada tipo de modelo. Limpe os filtros com um aspirador. Se estiverem sujos, lave com água e deixe secar bem à sombra, antes de voltar a instalar no lugar.



Filtros Desodorizantes

Retire os filtros desodorizantes atrás do filtro de ar e exponha-os à luz solar direta durante 2 horas.

A seguir, insira estes filtros na posição original.

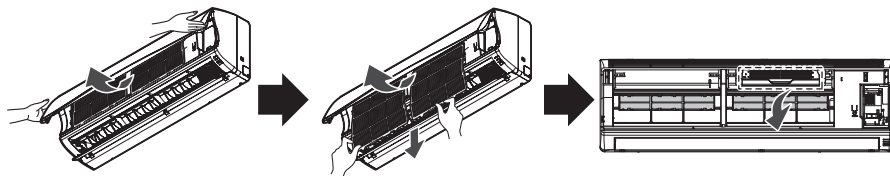
Remoção dos Filtros

Dois métodos diferentes de abrir o painel frontal, conforme o tipo de ar condicionado;

Tipo 1 : Abra a parte superior do painel, conforme ilustrado.

A seguir, puxe para a frente a guia do filtro, para retirar o filtro de ar.

Depois de remover o filtro de ar, retire o filtro de plasma e o filtro desodorizante, puxando ligeiramente para a frente.



⚠ CUIDADO

Não toque neste filtro de plasma no período de 10 segundos depois de abrir a grande de entrada; pode causar choque elétrico.

Se não pretender utilizar o ar condicionado durante um longo período de tempo

Se não pretender utilizar durante um longo período de tempo.

- 1** Opere o ar condicionado com as definições seguintes durante 2 a 3 horas.
 - Tipo de operação: Modo de operação do ventilador.
 - Isto secará os mecanismos internos.

- 2** Desligue o disjuntor.



CUIDADO

Desligue o disjuntor se não pretender utilizar o ar condicionado durante um longo período de tempo. A sujeira pode acumular-se e causar um incêndio.

Informações Úteis

Os filtros de ar e a sua conta de electricidade. Se os filtros de ar ficarem obstruídos com pó, a capacidade de refrigeração é reduzida e 6 % da electricidade utilizada para acionar o ar condicionado será desperdiçada.

Quando pretender utilizar novamente o ar condicionado.

- 1** Limpe o filtro de ar e instale-o na unidade interna. (Consulte a página 10 para a limpeza.)
- 2** Verifique se as entradas e as saídas de ar das unidades interna/externa não estão bloqueadas.
- 3** Verifique se o fio terra está corretamente ligado. Este pode ser ligado do lado da unidade interna.

Conselhos de Utilização

Não resfrie demais o ambiente.

Não é bom para a sua saúde e desperdiça electricidade.

Certifique-se de que as portas e as janelas estão bem fechadas.

Evite abrir as portas e as janelas tanto quanto possível para manter o ar fresco no ambiente.

Mantenha as persianas ou cortinas fechadas.

Não deixe entrar luz solar direta no ambiente quando o ar condicionado estiver em funcionamento.

Limpe regularmente o filtro de ar.

Um filtro de ar obstruído reduz o fluxo de ar, e diminui os efeitos de refrigeração e desumidificação. Limpe, pelo menos, uma vez a cada duas semanas.

Mantenha a temperatura ambiente uniforme.

Ajuste a direção de fluxo de ar vertical e horizontal para garantir uma temperatura uniforme no ambiente.

Ventile ocasionalmente o ambiente.

Como as janelas são mantidas fechadas, é uma boa ideia abri-las e ventilar o ambiente regularmente.

Antes de contatar a assistência...



Conselhos para Resolução de Problemas! Poupe tempo e dinheiro!

Verifique os seguintes pontos antes de solicitar uma reparação ou assistência...
Se o problema persistir, por favor contate o seu revendedor.

<p>O ar condicionado não funciona.</p>	<p>o ambiente apresenta um odor peculiar.</p>	<p>Parece que o ar condicionado está condensando.</p>	<p>O ar condicionado não funciona durante 3 minutos quando é reiniciado.</p>
<ul style="list-style-type: none"> • Enganou-se ao programar a temporização? • O fusível queimou ou o disjuntor de circuito foi ativado? 	<ul style="list-style-type: none"> • Verifique se é libertado um odor a umidade das paredes, da alcatifa, dos móveis ou de objetos úmidos existentes no ambiente. 	<ul style="list-style-type: none"> • A condensação ocorre quando o fluxo de ar do ar condicionado resfria o ar quente da divisão. 	<ul style="list-style-type: none"> • Trata-se da proteção do mecanismo. • Aguarde cerca de três minutos até a operação começar.
<p>Não resfria nem aquece com eficácia.</p>	<p>O ar condicionado funciona de forma ruidosa.</p>	<p>É escutado um som de estalido.</p>	<p>O visor do controle remoto aparece apagado ou pouco visível.</p>
<ul style="list-style-type: none"> • O filtro de ar está sujo? Ver instruções de limpeza do filtro de ar. • A divisão estava muito quente quando o ar condicionado foi ligado. Aguarde algum tempo até arrefecer. • A temperatura foi definida incorretamente? • As aberturas de entrada e saída de ar da unidade interna estão obstruídas? 	<ul style="list-style-type: none"> • Para um ruído semelhante a água a fluir. -Trata-se do som do refrigerante a fluir no interior da unidade de ar condicionado. • Para um ruído semelhante a ar comprimido libertado para a atmosfera. -Trata-se do som da água de desumidificação a ser processada no interior da unidade de ar condicionado. 	<ul style="list-style-type: none"> • Este som é gerado pela expansão/contração do painel frontal, etc., devido a mudanças de temperatura. <p>A lâmpada de aviso do filtro (LED) está acesa.</p> <ul style="list-style-type: none"> • Depois de limpar o filtro, pressione o botão Timer e o botão (◀) do controle remoto com fio ao mesmo tempo durante 3 seg. 	<ul style="list-style-type: none"> • As pilhas estão gastas? • As pilhas estão inseridas nas direções opostas (+) e (-)?

NOTA

RESISTÊNCIA À ÁGUA: O lado externo deste aparelho é RESISTENTE À ÁGUA. O lado interno não é resistente à água e não deve ser exposto a excesso de água.

Especificações

Modelo	Tensão / Hz	Máx. Corrente
*RNU05GSBL4	220 V~ 60 Hz	0,16 A
*RNU07GSBL4	220 V~ 60 Hz	0,16 A
*RNU09GSBL4	220 V~ 60 Hz	0,16 A
*RNU12GSBL4	220 V~ 60 Hz	0,16 A
*RNU15GSBL4	220 V~ 60 Hz	0,16 A
*RNU18GSCL4	220 V~ 60 Hz	0,29 A
*RNU24GSCL4	220 V~ 60 Hz	0,29 A

* : A,C



Model : *RNU05BGSBL4, *RNU07GSBL4, *RNU09GSBL4, *RNU12GSBL4, *RNU15GSBL4,
*RNU18GSCL4, *RNU24GSCL4

* : A,C

LG Electronics México, S.A. de C.V
Sor Juana Inés de la Cruz No. 555
Col. San Lorenzo Industrial
Tlalnepantla de Baz, Estado de México
C.P. 54033
TEL. 5321 1919
Teléfono sin costo 01 800 347 1919
Página web <http://www.lg.com.mx>

