

MANUEL D'UTILISATION Moniteur ACL à DEL (moniteur à DEL*)

* Les moniteurs à DEL de LG sont des moniteurs ACL avec rétroéclairage à DEL.

Veillez lire ce manuel attentivement avant d'utiliser l'appareil et conservez-le pour vous y reporter ultérieurement.

MODÈLE DE MONITEUR ACL À DEL

24M49

SOMMAIRE

3 LICENCE

4 ASSEMBLAGE ET PRÉPARATION

- 4 Déballage
- 5 Pilotes et logiciels pris en charge
- 6 Pièces et boutons
- 6 - Comment utiliser le bouton du joystick
- 7 Déplacer et soulever le moniteur
- 8 Installation du moniteur
- 8 - Fixation du support du moniteur
- 8 - Détachement de la Corps du support
- 9 - Installation sur une table
- 10 - Utilisez le câble porteur
- 12 - Fixation du support mural

13 UTILISATION DU MONITEUR

- 13 Connexion à un PC
- 13 - Connexion D-SUB
- 13 - Connexion DVI-D
- 13 - Connexion HDMI
- 14 Connexion aux périphériques AV
- 14 - Connexion HDMI
- 15 Connexion aux périphériques externes
- 15 - Connexion de périphériques

16 CONFIGURATION UTILISATEUR

- 16 Activation du menu principal
- 17 Personnalisation des paramètres

21 DÉPANNAGE

23 SPÉCIFICATIONS

- 24 Mode prédéfinis (Résolution)
- 24 Voyant

LICENCE

Chaque modèle dispose de licences différentes. Visitez le site <http://www.lg.com> pour plus d'informations sur la licence.



Les termes HDMI et HDMI High-Definition Multimedia Interface, de même que le logo HDMI sont des marques commerciales ou des marques déposées de HDMI Licensing Administrator, Inc. aux États-Unis et dans d'autres pays.

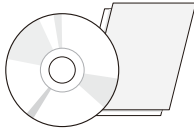
Le contenu suivant est appliqué seulement aux écrans qui sont vendus sur le marché européen et qui doivent satisfaire à la Directive ErP:

- * Les écrans sont configurés à s'éteindre automatiquement dans 4 heures après que vous avez activé l'affichage s'il n'y a pas de réglage d'affichage.
- * Pour désactiver cette configuration, changez l'option au menu OSD de "Automatic Standby (Mise en Veille Automatique)" en 'Off'.

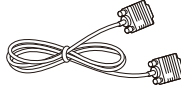
ASSEMBLAGE ET PRÉPARATION

Déballage

Vérifiez que la boîte de votre moniteur contient bien les éléments suivants. S'il manque des accessoires, contactez le revendeur local auprès duquel vous avez acheté votre produit. L'aspect réel des produits et des accessoires présentés dans ce manuel peut différer de leurs illustrations.



**CD (Manuel d'utilisation)/
Carte**
(Selon le pays)



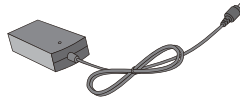
Câble D-SUB
(Selon le pays)



Câble HDMI
(Selon le pays)



Cordon d'alimentation
(Selon le pays)



Adaptateur ca/cc
(Selon le pays)

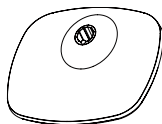
ou



Adaptateur ca/cc
(Selon le pays)



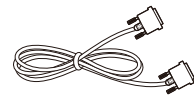
Pied du support



Base du support



Câble porteur



Câble DVI-D
(Selon le pays)

**ATTENTION**

- Afin d'optimiser la sécurité et la durée de vie des produits, n'utilisez aucun accessoire non agréé.
- La garantie ne couvre pas les dommages ni les blessures dus à l'utilisation d'accessoires non agréés.

**REMARQUE**

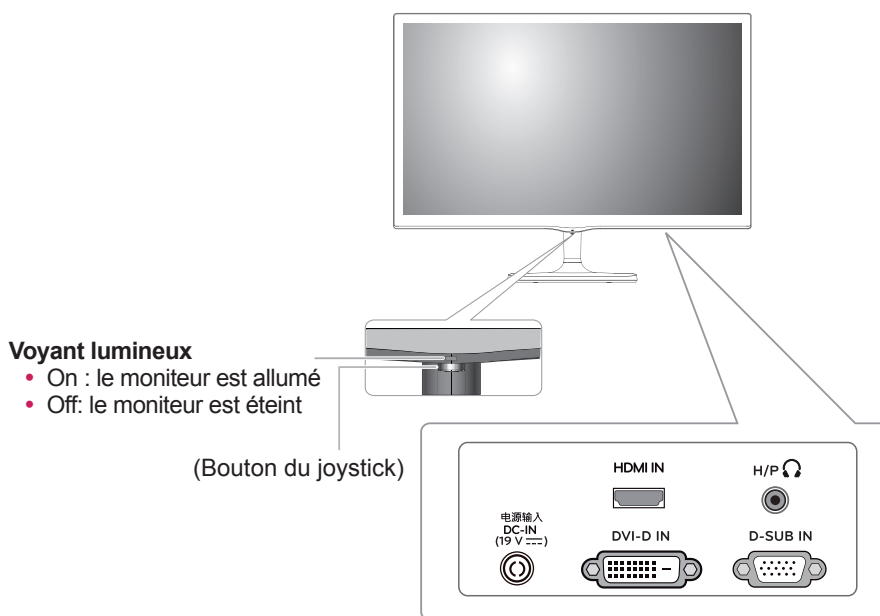
- Les accessoires fournis avec le produit diffèrent en fonction du modèle choisi.
- Les caractéristiques des produits ou le contenu de ce manuel peuvent être modifiés sans avis préalable en cas de mise à jour des fonctions.

Pilotes et logiciels pris en charge

Vous pouvez télécharger et installer la dernière version à partir du site de LGE (www.lg.com).

Pilotes et logiciels	Priorité d'installation	24M49
Pilote du moniteur	Recommandé	O
OnScreen Control	Recommandé	O

Pièces et boutons



Comment utiliser le bouton du joystick

Vous pouvez facilement contrôler les fonctions du moniteur en appuyant sur le bouton du joystick ou en le déplaçant vers la gauche/droite avec le doigt.

Fonctions de base

		Marche	Appuyez une fois sur le bouton du joystick pour allumer le moniteur.
		Arrêt	Appuyez de façon prolongée sur le bouton du joystick pour éteindre le moniteur.
		Contrôle du volume	Vous pouvez régler le volume en déplaçant le bouton du joystick vers la gauche/droite.



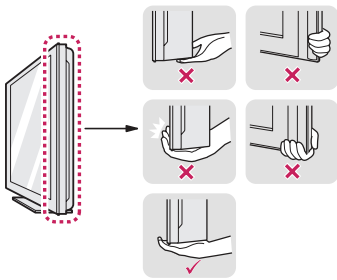
REMARQUE

- Le bouton du joystick se trouve en bas du moniteur.

Déplacer et soulever le moniteur

Si vous souhaitez déplacer ou soulever le moniteur, suivez ces instructions pour éviter de le rayer ou de l'endommager le moniteur et afin d'assurer un déplacement sans danger, quelle que soit sa forme ou sa taille.

- Il est recommandé de conserver le moniteur dans sa boîte ou son emballage d'origine avant d'essayer de le déplacer.
- Avant de déplacer ou de soulever le moniteur, déconnectez le cordon d'alimentation et tous les câbles.
- Maintenez fermement le moniteur par le haut et le bas du cadre. Ne tenez pas le panneau.



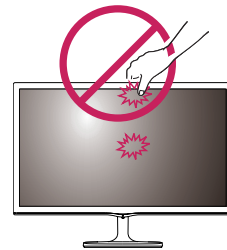
- Lorsque vous tenez le moniteur, orientez l'écran à l'opposé de vous pour éviter de le rayer.



- Lorsque vous déplacez le moniteur, évitez tout choc violent ou toute vibration sur le produit.
- Lorsque vous déplacez le moniteur, maintenez-le à la verticale, ne le tournez jamais latéralement et ne l'inclinez pas sur le côté.

ATTENTION

- Dans la mesure du possible, évitez de toucher l'écran du moniteur. Vous risqueriez d'endommager l'écran ou des pixels permettant de composer l'image.



Installation du moniteur

Fixation du support du moniteur

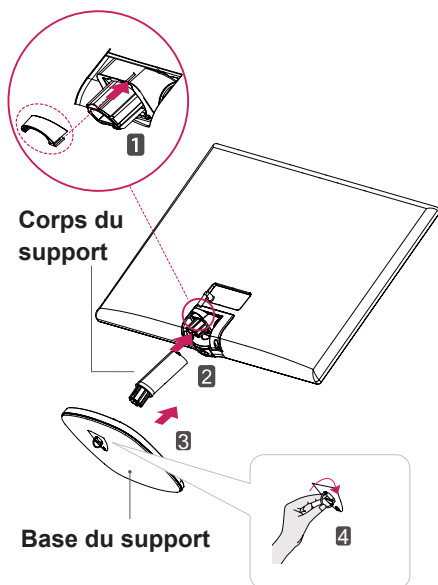
- 1 Placez le moniteur, côté écran sur une surface plane et rembourrée.



ATTENTION

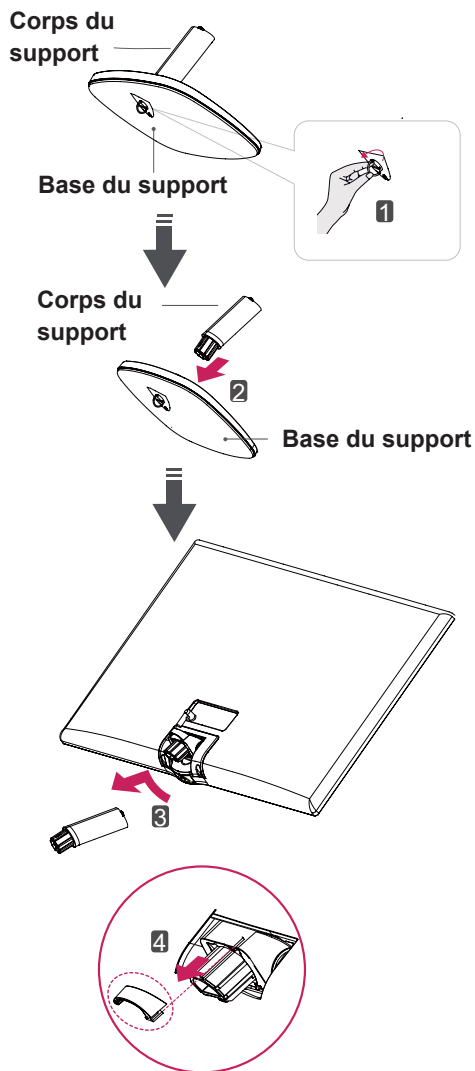
Disposez un tapis en mousse ou un chiffon doux sur la table afin de protéger l'écran de tout dégât.

- 2
 - 1 Insérez le **Câble porteur**.
 - 2 Attachez **Corps du support** à l'appareil de l'écran.
 - 3 Attacher le **Base du support** a **Corps du support**.
 - 4 Serrer la vis vers la droite.



Détachement de la Corps du support

- 1 Placez le moniteur, côté écran sur une surface plane et rembourrée.
- 2
 - 1 Tournez la vis vers la gauche.
 - 2 Retirez **Base du support**.
 - 3 Tirez le **Corps du support** de l'appareil de l'écran.
 - 4 Séparez le **Câble porteur**.





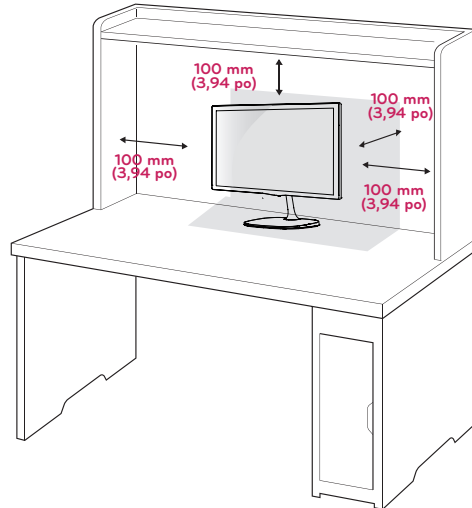
ATTENTION

- Les illustrations de ce document représentent les procédures standards; le produit peut donc avoir un aspect différent.
- Ne portez jamais le moniteur à l'envers en le tenant uniquement par la base du support. Cela pourrait provoquer la chute du moniteur et entraîner des blessures.
- Lorsque vous soulevez ou déplacez le moniteur, ne touchez pas à l'écran. Toute pression exercée sur l'écran du moniteur pourrait l'endommager.
- Veillez à ne pas appliquer de substances étrangères (huiles, lubrifiants, etc.) sur les vis lors de l'assemblage du produit. (Vous pourriez endommager le produit.)
- Évitez de trop serrer les vis. Vous risqueriez d'endommager le moniteur. Les dommages provoqués de cette manière ne sont pas couverts par la garantie du produit.

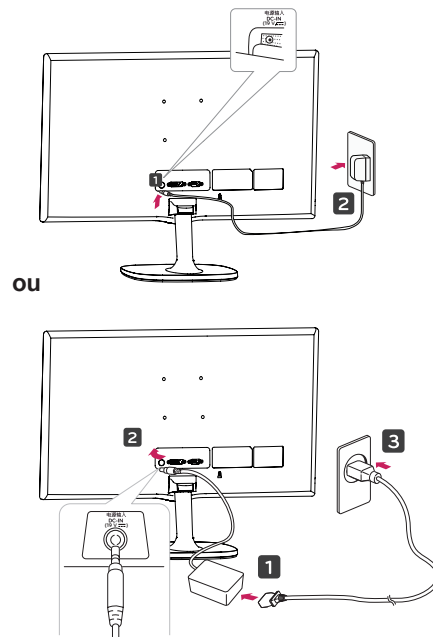
Installation sur une table

- 1 Soulevez et positionnez le moniteur à la verticale sur une table.

Laissez 100 mm (3,94 po) d'espace minimum entre le mur et le moniteur pour assurer une bonne ventilation.



- 2 Branchez l'adaptateur ca/cc et le cordon d'alimentation sur une prise murale.

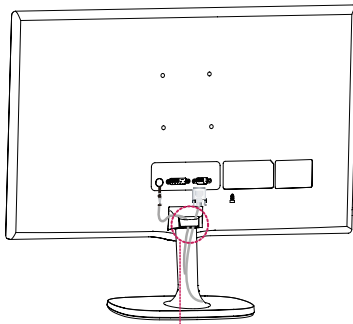


- 3 Pour allumer le moniteur, appuyez sur le bouton du joystick en bas de l'appareil.

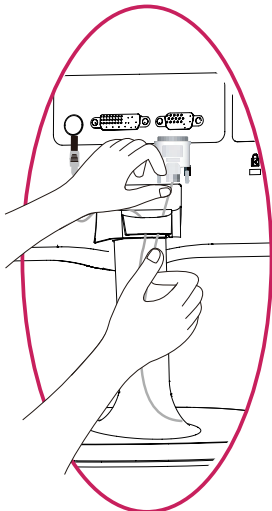
ATTENTION

Veillez à toujours débrancher le cordon d'alimentation avant de déplacer le moniteur. Vous éviterez ainsi tout risque d'électrocution.

Utilisez le câble porteur

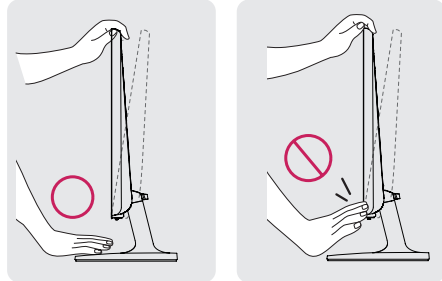


Câble porteur

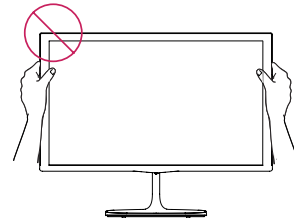


AVERTISSEMENT

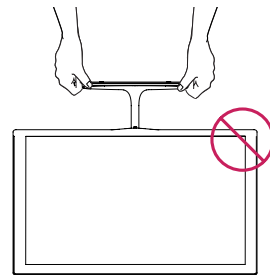
Si vous souhaitez incliner le moniteur, ne tenez pas l'écran par le bas comme indiqué sur cette illustration car vous risqueriez de vous blesser.



Évitez de toucher l'écran et d'appuyer sur ce dernier pour ajuster l'angle du moniteur.

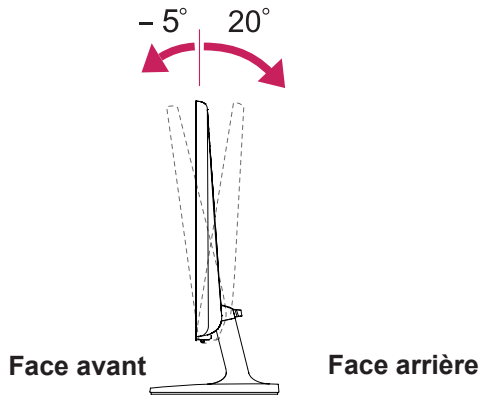


Ne tenez pas cet appareil comme l'image ci-dessous. L'écran peut se détacher de Base du support et blesser votre corps.



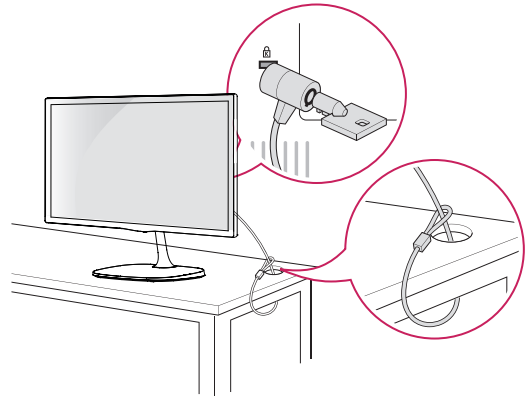
! REMARQUE

Inclinez l'écran de $+20^\circ$ à -5° afin de trouver le meilleur angle de vue.

**Utilisation du système de sécurité Kensington**

Le connecteur du système de sécurité Kensington se situe à l'arrière du moniteur. Pour obtenir plus d'informations sur l'installation ou l'utilisation de ce système de sécurité, consultez le manuel fourni avec ce dernier ou rendez-vous sur <http://www.kensington.com>.

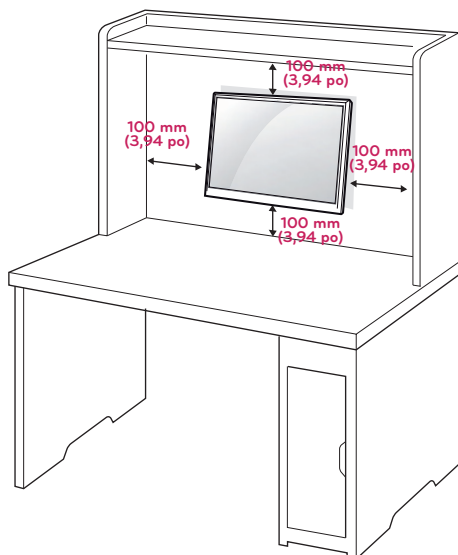
Reliez le câble du système de sécurité entre le moniteur et la table.

**! REMARQUE**

Le système de sécurité Kensington est livré en option. Ce système est disponible à la vente dans la plupart des magasins d'électronique.

Fixation du support mural

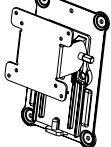
Afin d'assurer la ventilation du moniteur, laissez un espace de 100 mm (3,94 po) autour du produit. Pour obtenir des instructions détaillées, contactez votre revendeur et consultez le Guide d'installation du support mural en option.



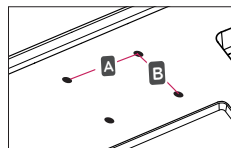
Si vous envisagez de monter le Moniteur sur un mur, fixez l'Interface de fixation murale (en option) à l'arrière du dispositif.

Si vous installez le moniteur à l'aide d'un support mural (en option), assurez-vous de bien fixer l'écran pour éviter qu'il ne tombe.

- 1 Si vous utilisez la vis plus longue que la norme, le moniteur peut être endommagé en interne.
- 2 Si vous utilisez des vis inappropriées, le produit pourrait être endommagé et chuter de la position montée. Dans ce cas, LG n'en est pas responsable.

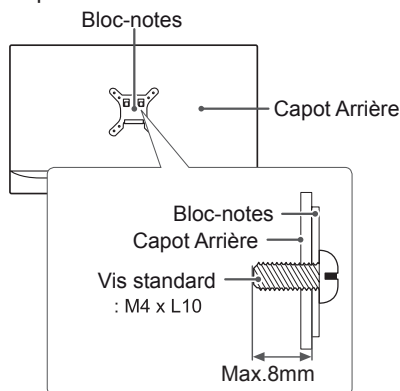
Mural (A x B)	75 x 75
Vis standard	M4 x L10
Nombre de vis	4
Support mural (en option)	RW120 

- Mural (A x B)



ATTENTION

- Débranchez le cordon d'alimentation, puis déplacez ou installez le moniteur. Vous éviterez ainsi tout risque d'électrocution.
- Si vous fixez le moniteur au plafond ou sur un mur oblique, le produit risque de tomber et de blesser quelqu'un.
- Fixez toujours votre moniteur à l'aide d'un support mural agréé par LG et contactez votre revendeur local ou une personne qualifiée.
- Ne serrez pas trop les vis afin de ne pas endommager le moniteur. Cela risquerait d'entraîner l'annulation de votre garantie.
- N'utilisez que des vis et des supports de fixation murale répondant à la norme VESA. La garantie ne couvre pas les dommages ou les blessures dus à une mauvaise utilisation ou à l'utilisation des accessoires non agréés.
- La longueur de la vis de la surface extérieure du capot arrière doit être inférieure à 8mm.



REMARQUE

- N'utilisez que les vis répondant aux spécifications de la norme VESA.
- Le kit de support mural est fourni avec un manuel d'installation et les pièces nécessaires à l'installation.
- Le support mural est livré en option. Pour en savoir plus sur les accessoires en option, contactez votre revendeur local.
- La longueur des vis dépend du modèle de support mural. Vérifiez leur longueur avant de procéder à l'installation.
- Pour obtenir plus d'informations, consultez les instructions fournies avec le support mural.

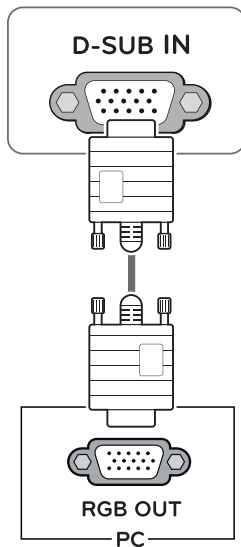
UTILISATION DU MONITEUR

Connexion à un PC

- Ce moniteur prend en charge la fonction Plug and Play*.
- * Fonction Plug and Play : reconnaissance d'un périphérique connecté et sous tension par un PC sans que l'utilisateur n'ait à configurer l'appareil ni même intervenir.

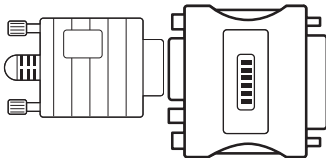
Connexion D-SUB

Cette connexion transmet des vidéos analogiques du PC au moniteur. Connectez le PC au moniteur à l'aide du câble D-Sub 15 broches comme indiqué ci-dessous.



REMARQUE

- Connexion avec un connecteur de câble d'entrée de signal D-SUB pour Macintosh

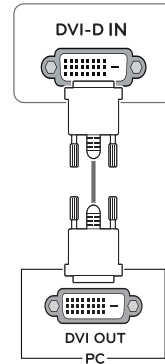


• Adaptateur Mac

Pour l'utilisation d'un ordinateur Macintosh (Apple), utilisez un adaptateur pour remplacer le connecteur D-SUB/VGA 15 broches haute densité (3 rangées) du câble par un connecteur 15 broches à 2 rangées.

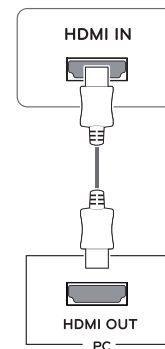
Connexion DVI-D

Cette connexion transmet un signal vidéo numérique entre le PC et le moniteur. Connectez le PC et le moniteur avec un câble DVI comme indiqué ci-dessous.



Connexion HDMI

Transmettez les signaux numériques vidéo et audio de votre PC à l'écran. Connectez le PC et l'écran avec le câble HDMI à la façon indiquée par les illustrations suivantes.

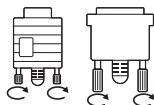


REMARQUE

- L'utilisation d'un PC HDMI peut entraîner des problèmes de compatibilité.
- Utilisez un câble certifié sur lequel est apposé le logo HDMI. Si vous utilisez un câble non certifié HDMI, l'écran peut ne pas s'afficher ou une erreur de connexion peut survenir.
- Types de câbles HDMI recommandés
 - Câble HDMI^{®/™} haute vitesse
 - Câble HDMI^{®/™} haute vitesse avec Ethernet

**ATTENTION**

- Branchez le câble de signal d'entrée et serrez les vis dans le sens des aiguilles d'une montre.
- N'appuyez pas de manière prolongée sur l'écran, cela pourrait provoquer une distorsion temporaire de l'image.
- Afin d'éviter les brûlures d'écran, ne laissez pas une image fixe s'afficher en permanence. Configurez si possible un écran de veille.

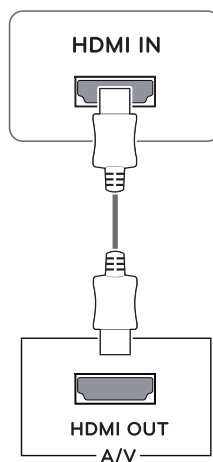
**REMARQUE**

- Si vous souhaitez utiliser deux PC avec le même moniteur, veillez à brancher correctement les câbles de signal (D-SUB/ DVI-D/HDMI) au moniteur.
- Si vous allumez le moniteur à froid, un scintillement peut se produire. Ce phénomène est tout à fait normal.
- Des points rouges, verts ou bleus peuvent apparaître sur l'écran. Ce phénomène est tout à fait normal.

Connexion aux périphériques AV

Connexion HDMI

Transmettez les signaux numériques vidéo et audio de vos appareils AV à l'écran. Connectez votre appareil AV et l'écran avec le câble HDMI comme ce qui est illustré ci-dessous.

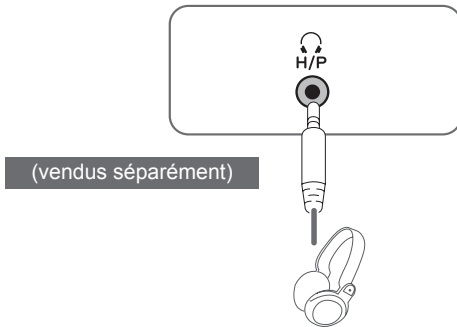
**REMARQUE**

- L'utilisation d'un PC HDMI peut entraîner des problèmes de compatibilité.
- Utilisez un câble certifié sur lequel est apposé le logo HDMI. Si vous utilisez un câble non certifié HDMI, l'écran peut ne pas s'afficher ou une erreur de connexion peut survenir.
- Types de câbles HDMI recommandés
 - Câble HDMI[®]/TM haute vitesse
 - Câble HDMI[®]/TM haute vitesse avec Ethernet

Connexion aux périphériques externes

Connexion de périphériques

Branchez les périphériques au moniteur à l'aide du ports casque.



! REMARQUE

- Les périphériques sont vendus séparément.
- Les câbles avec des prises angulaires peuvent présenter des problèmes de tolérance. Il est donc préférable d'utiliser si possible des prises droites.



Prise angulaire



Prise droite

! REMARQUE

- Un casque ou des haut-parleurs ne fonctionnent pas normalement, en fonction des paramètres du PC serveur.

CONFIGURATION UTILISATEUR

Activation du menu principal

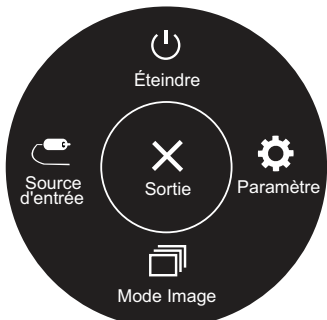
- 1 Appuyez sur le bouton du joystick en bas du moniteur.
- 2 Déplacez le joystick vers le haut/bas (▲/▼) et vers la gauche/droite (◀/▶) pour régler les options.
- 3 Appuyez une nouvelle fois sur le bouton du joystick fermez le menu principal.



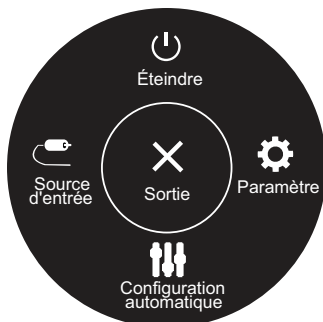
Bouton du joystick

Bouton	Statut du menu	Description
	Menu principal désactivé	Permet d'activer le menu principal.
	Menu principal activé	Fermez le menu principal. (Appuyez longuement sur le bouton pour éteindre le moniteur)
	◀ Menu principal désactivé	Permet de régler le niveau du volume du moniteur. (pour le mode HDMI uniquement)
	◀ Menu principal activé	Permet d'accéder aux caractéristiques d'entrée.
	▶ Menu principal désactivé	Permet de régler le niveau du volume du moniteur. (pour le mode HDMI uniquement)
	▶ Menu principal activé	Permet d'accéder aux fonctions du Paramètre.
	▲ Menu principal désactivé	Affiche les informations sur la source d'entrée actuelle.
	▲ Menu principal activé	Permet d'éteindre le moniteur.
	▼ Menu principal désactivé	Affiche les informations sur la source d'entrée actuelle.
	▼ Menu principal activé	Entrez la caractéristique de Mode Image. (pour le mode HDMI/DVI-D uniquement)

Fonctions du menu principal.




(pour le mode HDMI/DVI-D uniquement)




(pour le mode D-SUB uniquement)

Menu principal	Description
Paramètre	Permet de configurer les paramètres de l'écran.
Mode Image (pour le mode HDMI/DVI-D uniquement)	Sélectionner le mode d'image pour atteindre le meilleur effet d'affichage.
Configuration automatique (pour le mode D-SUB uniquement)	Appliquez Configuration Automatique pour un affichage optimal dans D-SUB.
Source d'entrée	Permet de régler le mode d'entrée.
Éteindre	Permet d'éteindre le moniteur.
Sortie	Permet de sortir du menu principal.

Personnalisation des paramètres

Paramètre > Configuration Rapide	Fonction
Luminosité	Règlez le contraste et la luminosité de l'écran.
Contraste	
Volume	Permet de régler le volume. (pour le mode HDMI uniquement)
	 REMARQUE <ul style="list-style-type: none"> Vous pouvez activer ou désactiver le son en déplaçant le bouton du joystick avec la touche ▼ dans le menu du volume.

Paramètre > Source d'entrée	Fonction				
Liste des entrées	Permet de sélectionner le mode d'entrée.				
Format d'image	Permet de régler le format d'affichage.				
	<table border="1"> <tr> <td>Full Wide</td> <td>Permet d'afficher la vidéo en grand écran, quelle que soit l'entrée du signal vidéo.</td> </tr> <tr> <td>Original</td> <td>Permet d'afficher la vidéo en fonction du format d'affichage de l'entrée du signal vidéo.</td> </tr> </table>	Full Wide	Permet d'afficher la vidéo en grand écran, quelle que soit l'entrée du signal vidéo.	Original	Permet d'afficher la vidéo en fonction du format d'affichage de l'entrée du signal vidéo.
	Full Wide	Permet d'afficher la vidéo en grand écran, quelle que soit l'entrée du signal vidéo.			
Original	Permet d'afficher la vidéo en fonction du format d'affichage de l'entrée du signal vidéo.				
 REMARQUE <ul style="list-style-type: none"> Les options peuvent être désactivées à la résolution conseillée (1920 x 1080). 					


Personnalisation des paramètres

Paramètre > Image	Fonction		
Mode Image	Perso.	Permet à l'utilisateur de régler chaque élément. Le mode Couleur du menu principal peut être réglé.	
	Lecture	Permet d'optimiser l'écran pour l'affichage de documents. Vous pouvez éclairer l'écran dans le menu OSD.	
	Photo	Optimise la qualité de l'écran pour visionner des photos.	
	Cinema	Permet d'optimiser l'écran pour améliorer les effets visuels d'une vidéo.	
	Perception des couleurs	Ce mode est pour les utilisateurs qui ne peuvent pas distinguer le rouge du vert. Il permet à ces utilisateurs de distinguer ces deux couleurs facilement.	
	Jeux	Permet d'optimiser l'écran pour les jeux.	
Ajuster Image	Luminosité	Règlez le contraste et la luminosité de l'écran.	
	Contraste		
	Netteté	Permet de régler la netteté de l'écran.	
	SUPER RESOLUTION+	Haut	Ce mode offre une qualité d'image optimisée lorsque l'utilisateur veut des images nettes. Il convient à des vidéos ou à des jeux de grande qualité.
		Moyen	Ce mode offre une qualité d'image optimisée lorsque l'utilisateur veut des images d'une résolution entre basse et haute pour un visionnement confortable. Il est efficace pour les vidéos UCC ou SD.
		Bas	Ce mode offre une qualité d'image optimisée lorsque l'utilisateur veut des images lisses et naturelles. Il convient aux images fixes ou à celles qui bougent lentement.
		Off	Sélectionnez cette option pour le visionnement de tous les jours. SUPER RESOLUTION+ est désactivé dans ce mode.
	Niveau Noir	Permet de définir le niveau de décalage (pour le mode HDMI uniquement). • Décalage : cette valeur sert de référence pour un signal vidéo ; il s'agit de la couleur la plus sombre que le moniteur peut afficher.	
		Haut	Maintient le taux de contraste de l'écran actuel.
		Bas	Réduit les niveaux de noirs et augmente les niveaux des blancs dans le taux de contraste de l'écran actuel.
DFC	On	Ajuste automatiquement la luminosité en fonction de l'écran.	
	Off	Désactive la fonction DFC .	
Ajuster Jeu	Temps de Réponse	Définit le temps de réponse des images affichées en fonction de la vitesse de l'écran. Dans un environnement standard, il est recommandé de sélectionner Rapide . Avec une image en mouvement rapide, il est recommandé d'utiliser l'option Faster . L'utilisation de l'option Faster peut entraîner l'incrustation de l'image.	
		Faster	Règle le temps de réponse à Faster.
		Rapide	Règle le temps de réponse à Rapide.
		Normal	Règle le temps de réponse à normal.
		Off	N'utilise pas la fonction d'amélioration du temps de réponse.




REMARQUES

- La fonction Perception des couleurs est facultative pour les utilisateurs qui ne peuvent pas distinguer le rouge du vert. Si vous éprouvez un inconfort lors du visionnement, désactivez cette fonction.
- Cette fonction peut ne pas distinguer certaines couleurs.

Ajuster Jeu	Contrôle des noirs	Permet de contrôler le contraste des noirs pour une meilleure visibilité dans les scènes obscures. L'augmentation de la valeur de Black Stabilizer (Contrôle des noirs) éclaircit la zone de faible niveau de gris sur la surface de l'écran. (Vous pouvez facilement distinguer les objets sur les écrans de jeu sombres.) La réduction de la valeur du contrôle des noirs assombrit la zone de faible niveau de gris et augmente le contraste dynamique à l'écran.	
	Cross Hair	Le réticule fournit une marque au centre de l'écran pour les jeux de tir à la première personne (FPS). L'utilisateur peut sélectionner le cross hair qui correspond à leur environnement de jeu parmi les quatre cross hair . <ul style="list-style-type: none"> Lorsque l'écran est éteint ou entre en mode d'économie d'énergie, la caractéristique de Cross Hair est automatiquement tournée en Off. 	
Ajuster Couleur	Gamma	Mode 1, Mode 2, Mode 3	Plus la valeur gamma est élevée, plus l'image devient sombre. De même, plus la valeur gamma est basse, plus l'image s'éclaircit.
		Mode 4	Si vous n'avez pas besoin de régler les paramètres de gamma, sélectionnez Mode 4.
	Températ.	Permet de sélectionner la couleur de l'image par défaut. Chaud : permet d'ajouter du rouge à la couleur de l'écran. Moyen : permet de définir la couleur de l'écran à mi-chemin entre le rouge et le bleu. Froid : permet d'ajouter du bleu à la couleur de l'écran. Utilis. : L'utilisateur peut personnaliser les couleurs en rouge, en vert ou en bleu.	
	Rouge/Vert/Bleu	Vous pouvez personnaliser les couleurs de l'affichage à l'aide des options Rouge, Vert et Bleu.	
Ajustement de l'image (pour le mode D-SUB uniquement)	Horizontal	Déplacer l'image vers la gauche et vers la droite.	
	Vertical	Déplacer l'image vers le haut et vers le bas.	
	Horloge	Minimiser toutes les barres verticales ou raies visibles sur le fond de l'écran. La dimension horizontale de l'écran changera aussi.	
	Phase	Ajuster le foyer de l'affichage. Cet article vous permet de supprimer tout bruit horizontal et d'éclaircir ou aviver l'image des caractères.	
Résolution (pour le mode D-SUB uniquement)	Permet de définir la résolution souhaitée. Cette option est activée uniquement lorsque la résolution de l'écran de votre ordinateur est configurée comme indiqué ci-dessous (pour le mode D-SUB uniquement).		
	 REMARQUE		
	Cette fonction est activée uniquement lorsque la résolution de l'écran de votre ordinateur est configurée comme indiqué ci-dessous, à moins que la résolution de sortie de votre ordinateur soit incorrecte.		
	1024 x 768, 1280 x 768, 1360 x 768, 1366 x 768, Off (Désactivé)		
	1280 x 960, 1600 x 900, Off (Désactivé)		
1440 x 900, 1600 x 900, Off (Désactivé)			
Réinitialiser l'image	Voulez-vous réinitialiser les paramètres?		
	Non	Supprimer la sélection.	
	Oui	Permet de revenir aux paramètres par défaut.	

Personnalisation des paramètres

Paramètre > Général	Fonction	
Langue	Permet de définir la langue dans laquelle les noms de commandes sont affichés.	
SMART ENERGY SAVING	Haut	Permet d'économiser de l'énergie à l'aide de la fonction SMART ENERGY SAVING haute efficacité.
	Bas	Permet d'économiser de l'énergie à l'aide de la fonction SMART ENERGY SAVING basse efficacité.
	Off	Permet de désactiver la fonction SMART ENERGY SAVING.
Témoin de fonctionnement	Le voyant d'alimentation situé sur l'avant du moniteur indique l'état actif ou inactif de l'écran.	
	On	Le voyant d'alimentation est automatiquement activé.
	Off	Le voyant d'alimentation est éteint.
Veille Automatique	L'écran passe automatiquement en mode de veille après une certaine période.	
OSD Verrouiller	Cette fonction désactive la configuration et le réglage des menus.	
	On	Active la fonction OSD Verrouiller.
	 REMARQUE <ul style="list-style-type: none"> Toutes les fonctions sont désactivées, à l'exception de OSD Verrouiller mode, Luminosité, Contraste, Source d'entrée, Information, Volume. 	
	Off	Désactive la fonction OSD Verrouiller.
Information	L'affichage d'information sera montré le Modèle, Numéro de série, Temps d'utilisation total, Résolution.	
Réinitialise	Voulez-vous réinitialiser les paramètres?	
	Non	Supprimer la sélection.
	Oui	Permet de revenir aux paramètres par défaut.

REMARQUE

- L'enregistrement des données dépend du Panneau. Ainsi, ces valeurs devraient être différentes de chaque panneau et les fournisseurs des panneaux. Si l'option de SMART ENERGY SAVING (Economie Intelligente de l'Énergie) est Haut ou Bas, la luminance de l'écran sera supérieure ou inférieure selon les sources.

DÉPANNAGE

Effectuez les vérifications suivantes avant de contacter nos services.

Aucune image ne s'affiche.	
Le cordon d'alimentation du moniteur est-il bien branché ?	<ul style="list-style-type: none"> • Vérifiez que le cordon d'alimentation est bien branché sur la prise de courant.
Le voyant d'alimentation est-il allumé ?	<ul style="list-style-type: none"> • Appuyez sur le bouton Marche-Arrêt.
Le voyant d'alimentation clignote-t-il ?	<ul style="list-style-type: none"> • Si l'écran est en mode Gestion Alim., bougez votre souris ou appuyez sur n'importe quelle touche du clavier pour allumer l'écran. • Essayez d'allumer le PC.
Le message « COUPURE » s'affiche-t-il à l'écran ?	<ul style="list-style-type: none"> • Ce message s'affiche lorsque le signal provenant du PC (carte vidéo) est en dehors de la plage de fréquence horizontale ou verticale du moniteur. Consultez la section « Spécifications » de ce manuel pour reconfigurer l'écran.
Le message « PAS DE SIGNAL » s'affiche-t-il à l'écran ?	<ul style="list-style-type: none"> • Ce message apparaît lorsque le câble de signal est déconnecté ou manquant entre le PC et le moniteur. Vérifiez le câble et reconnectez-le.

Vous ne pouvez pas contrôler certaines fonctions dans l'OSD?	
Vous ne pouvez pas contrôler certains menus dans l'OSD?	<ul style="list-style-type: none"> • Vous pouvez déverrouiller les contrôles OSD à tout moment en entrant dans le menu de verrouillage de l'OSD et de changer les éléments vers désactiver.

L'image n'est pas correcte.	
La position d'affichage n'est pas correcte.	<ul style="list-style-type: none"> • Entrez dans la fonction Auto configuration (Configuration Automatique) et sélectionnez l'option " Yes "(Oui) pour ajuster automatiquement l'image affichée à la configuration idéale.
Des barres ou des rayures verticales sont visibles sur le fond de l'écran.	<ul style="list-style-type: none"> • Entrez dans la fonction Auto configuration (Configuration Automatique) et sélectionnez l'option " Yes "(Oui) pour ajuster automatiquement l'image affichée à la configuration idéale.
Du bruit horizontal est visible sur une image ou des caractères ne s'affichent pas clairement.	<ul style="list-style-type: none"> • Entrez dans la fonction Auto configuration (Configuration Automatique) et sélectionnez l'option " Yes "(Oui) pour ajuster automatiquement l'image affichée à la configuration idéale. • Vérifiez le Panneau de configuration ► Affichage ► Réglages et régler l'affichage à la résolution recommandée ou ajuster l'image affichée à la configuration idéale. Régler la configuration des couleurs supérieure à 24 bits (couleur vraie).

**ATTENTION**

- Allez dans **Panneau de configuration ► Affichage ► Paramètres** et vérifiez si la fréquence ou la résolution ont été modifiées. Si c'est le cas, reconfigurez la carte vidéo en fonction de la résolution recommandée.
- Si la résolution recommandée (résolution optimale) n'est pas sélectionnée, les lettres peuvent apparaître floues et l'écran peut sembler plus sombre, tronqué ou déformé. Sélectionnez la résolution recommandée.
- La méthode de paramétrage peut différer d'un ordinateur ou d'un système d'exploitation à un autre. Il se peut que la carte vidéo ne prenne pas en charge la résolution mentionnée ci-dessus. Le cas échéant, contactez le fabricant de l'ordinateur ou de la carte vidéo.

L'image n'est pas correcte.

Les couleurs à l'écran sont monochromes ou anormal.	<ul style="list-style-type: none"> • Vérifiez que le câble de signal est bien connecté. Si besoin, utilisez un tournevis pour le resserrer. • Assurez-vous que la carte vidéo est bien insérée dans son emplacement. • Définissez les paramètres de couleurs à un niveau supérieur à 24 bits (vraies couleurs). Panneau de configuration ► Paramètres.
L'écran scintille.	<ul style="list-style-type: none"> • Vérifiez si l'écran est paramétré sur le mode entrelacé. Si oui, sélectionnez la résolution recommandée.

Le message « Moniteur non reconnu, moniteur Plug and Play (VESA DDC) trouvé » s'affiche-t-il ?

Avez-vous installé le pilote d'affichage ?	<ul style="list-style-type: none"> • Assurez-vous d'installer le pilote d'affichage à partir de notre site: http://www.lg.com. • Vérifiez que votre carte vidéo prend en charge la fonction Plug and Play.
--	--

SPÉCIFICATIONS

Afficher	Type d'écran	Écran TFT (Thin Film Transistor) à cristaux liquides (LCD) Traitement anti-éblouissement
	Distance entre pixels	0,2715 mm x 0,2715 mm (distance entre les pixels)
Résolution	Max	1920 x 1080 @ 60 Hz
	Recommander	VESA 1920 x 1080 @ 60 Hz
Consommation électrique	Mode sous tension : 24,2 W Typ. (Condition de sortie d'usine)** Mode veille : ≤ 0,3 W Mode hors tension : ≤ 0,3 W	
Alimentation	19 V --- 1,3 A	
Adaptateur ca/cc	Type ADS-40SG-19-3 19025G, fabriqué par SHENZHEN HONOR ELECTRONIC ou Type ADS-40FSG-19 19025GPG-1, fabriqué par SHENZHEN HONOR ELECTRONIC ou Type ADS-40FSG-19 19025GPBR-1, fabriqué par SHENZHEN HONOR ELECTRONIC ou Type ADS-40FSG-19 19025GPI-1, fabriqué par SHENZHEN HONOR ELECTRONIC ou Type ADS-40FSG-19 19025GPCU-1, fabriqué par SHENZHEN HONOR ELECTRONIC ou Type ADS-40FSG-19 19025GPB-2, fabriqué par SHENZHEN HONOR ELECTRONIC ou Type ADS-25FSG-19 19025EPCU-1L, fabriqué par SHENZHEN HONOR ELECTRONIC ou Type LCAP21, fabriqué par LIEN CHANG ELECTRONIC ENTERPRISE ou Type LCAP26-A, fabriqué par LIEN CHANG ELECTRONIC ENTERPRISE ou Type LCAP26-E, fabriqué par LIEN CHANG ELECTRONIC ENTERPRISE ou Type LCAP26-I, fabriqué par LIEN CHANG ELECTRONIC ENTERPRISE ou Type LCAP26-B, fabriqué par LIEN CHANG ELECTRONIC ENTERPRISE ou Type LCAP51, fabriqué par LIEN CHANG ELECTRONIC ENTERPRISE	
	Rendement: 19 V --- 1,3 A	
Dimensions (Largeur x Hauteur x Profondeur)	Avec support	557,1 mm x 438,2 mm x 195,2 mm
	Sans support	557,1 mm x 342,6 mm x 65,5 mm
Poids	Avec support	2,8 kg
	Sans support	2,5 kg
Conditions d'utilisation conditions	Température de fonctionnement Taux d'humidité de fonctionnement	De 0 °C à 40 °C ≤ 80 %
	Température de stockage Taux d'humidité de stockage	De -20 °C à 60 °C ≤ 85 %

Les spécifications produit affichées ci-dessus peuvent être modifiées sans avis préalable en cas de mise à jour des fonctions.

* Le niveau de consommation d'énergie peut être différent en état de fonctionnement et le réglage du moniteur.

** La consommation d'énergie en mode commuté est mesurée selon l'essai du standard LGE (mode blanc à plein, résolution maximale).

Mode prédéfinis (Résolution)

REGLAGE D-SUB/DVI-D/HDMI PC

Modes d'affichage (Résolution)	Fréquence horizontale (kHz)	Fréquence verticale (Hz)	Polarité (H/V)	
720 x 400	31,468	70	-/+	
640 x 480	31,469	60	-/-	
640 x 480	37,500	75	-/-	
800 x 600	37,879	60	+/+	
800 x 600	46,875	75	+/+	
1024 x 768	48,363	60	-/-	
1024 x 768	60,023	75	+/+	
1152 x 864	67,500	75	+/+	
1280 x 1024	63,981	60	+/+	
1280 x 1024	79,976	75	+/+	
1680 x 1050	65,290	60	-/+	
1920 x 1080	67,500	60	+/+	Mode recommandé

Durée HDMI (vidéo)

mode de soutien de l'usine (mode pré réglé)	Fréquence horizontale (kHz)	Fréquence verticale (Hz)	HDMI
480P	31,50	60	<input type="radio"/>
576P	31,25	50	<input type="radio"/>
720P	37,50	50	<input type="radio"/>
720P	45,00	60	<input type="radio"/>
1080P	56,25	50	<input type="radio"/>
1080P	67,50	60	<input type="radio"/> Mode recommandé

Voyant

Mode	Couleur voyant
Mode sous tension	blanc
Mode veille	clignotant Blanc
Mode hors tension	Désactivé



Déclaration de conformité du fournisseur

Nom de commerce	LG
Partie responsable	LG Electronics USA, Inc.
Adresse	1000, av. Sylvan, Englewood Cliffs, NJ 07632
Téléphone	(201)266-2215

Le modèle et le numéro de série du produit se trouvent au dos et sur un côté du produit. Enregistrez-les ci-dessous dans le cas où vous avez besoin du service.

Modèle _____

N° de série _____