

MANUAL SIMPLE

MINI COMPONENTE

Para ver las instrucciones de las características avanzadas, visite <http://www.lg.com> y luego descargue el Manual del Propietario. Algunos de los contenidos de este manual pueden ser diferentes de su aparato.

MODELO
CM9960



www.lg.com
Impreso en China

ADVERTENCIA: Este producto contiene productos químicos de los que el Estado de California sabe que causan cáncer, malformaciones congénitas y otros daños reproductivos.

Lávese las manos tras manipularlo.

Declaración de conformidad con la FCC

Este equipo ha sido probado y se ha demostrado que cumple con los límites correspondientes a un dispositivo digital, de clase B, según apartado 15 de la normativa FCC. Estos límites se han establecido a fin de ofrecer una protección razonable frente a interferencias perjudiciales en una instalación residencial. Este equipo genera, utiliza y puede radiar energía de radiofrecuencia y, si no se instala y utiliza según lo establecido en este manual de instrucciones, puede causar interferencias perjudiciales para las comunicaciones por radio. Sin embargo, no existe garantía de que las interferencias no puedan producirse en una instalación particular. Si este equipo ocasiona interferencias dañina en la recepción de la televisión o el radio (lo cual puede determinarse encendiendo y apagando el equipo), se recomienda al usuario que intente corregir la interferencia tomando una o más de las siguientes medidas:

- Reorientar o reubicar la antena de recepción.
- Aumentar la separación entre el equipo y el receptor.
- Conectar el equipo a una salida en un circuito diferente al utilizado para la conexión del receptor.
- Consultar y solicitar ayuda al distribuidor o a un técnico de radio/TV con experiencia.

Este aparato cumple con la parte 15 de las normas FCC. El funcionamiento está sujeto a las dos condiciones siguientes:

(1) este dispositivo no puede causar interferencias y
(2) este dispositivo debe aceptar cualquier interferencia, incluidas interferencias que pueden causar un funcionamiento no deseado del dispositivo. Los cambios o modificaciones en la construcción de este equipo no aprobados expresamente por la parte responsable del cumplimiento podrían hacer que se anule la autoridad del usuario para utilizar los equipos.

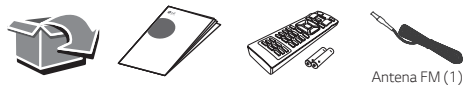
Declaración de exposición a radiación de RF de FCC:

Este dispositivo cumple con los límites de exposición a radiación de FCC establecidos para un entorno sin control. Este transmisor no puede colocarse o funcionar junto con cualquier otra antena o transmisor.

Este equipo debe ser instalado y operado dentro de una distancia mínima de 20 cm (7,8 pulgadas) entre el radiador y su cuerpo. Los usuarios deben cumplir las instrucciones de uso específicas para el cumplimiento de la exposición RF.

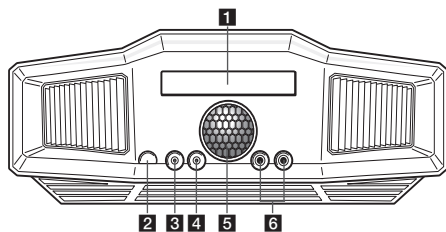
Parte Responsable:

LG Electronics USA, Inc.
1000 Sylvan Ave
Englewood Cliffs, NJ 07632
Tel: 1-800-243-0000



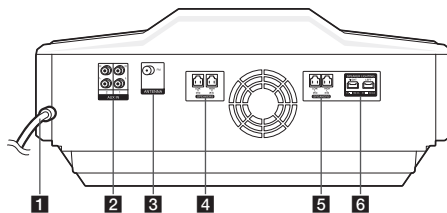
Antena FM (1)

Panel frontal



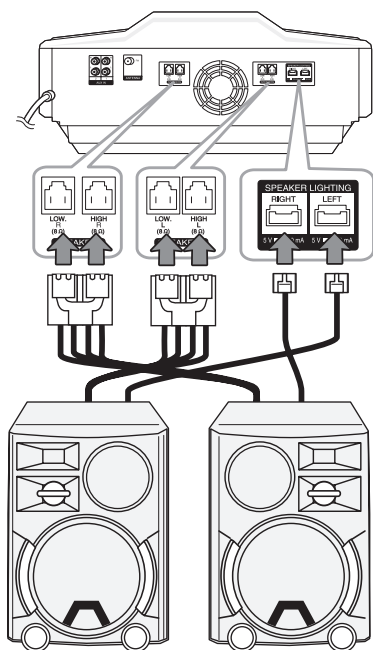
- 1** Bandeja de discos
- 2** **R**
Sensor del control remoto
- 3** **HEADPHONE**
Conecta unos auriculares.
- 4** **PORT.IN**
Conecta a un dispositivo portátil.
- 5** **DANCE LIGHTING** (Bola luminosa)
 - Muestra los diferentes patrones de iluminación y color.
 - Puede controlar el ángulo ascendente y descendente con el dedo.
- 6** **MIC 1/2**
Conecte un micrófono.

Panel posterior



- 1** Cable de alimentación
- 2** **AUX IN 1/2 (L/R)**
- 3** **ANTENNA (FM)**
- 4** **R SPEAKERS**
Conecta los cables de la bocina derecha.
- 5** **L SPEAKERS**
Conecta los cables de la bocina izquierda.
- 6** **SPEAKER LIGHTING**
Conecte los cables de iluminación de la bocina.

Conexión del altavoz



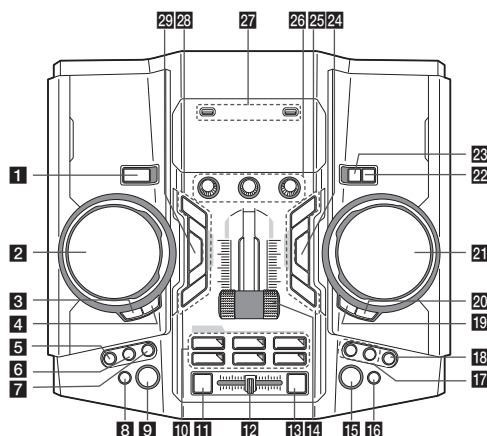
Información adicional

Especificación

Requisitos de alimentación	120 V ~ 60 Hz
Consumo de energía	320 W
Dimensiones (A x Alt x F)	Aprox. 470 mm x 240 mm x 420 mm (18,5 pulgadas x 9,4 pulgadas x 16,5 pulgadas)
Peso neto	Aprox. 7,7 kg (17 lb)
Alimentación bus (USB)	5 V \equiv 500 mA
Amplificador (potencia de salida valor cuadrático medio total)	4 800 W

El diseño y las especificaciones están sujetas a cambio sin previo aviso.

Panel superior



- 1** **⏻/I (Power)**
- 2** **SCRATCH / LEVEL CONTROL, SEARCH KNOB (A SIDE)**
- Gira en sentido horario o antihorario para crear sonido Scratch.
- Gira en sentido horario o antihorario para controlar el nivel de DJ EFFECT.
- Gira en sentido horario o antihorario para buscar el archivo siguiente/anterior o la carpeta siguiente/anterior (sólo CD/USB 1)
- 3** **SEARCH (A SIDE)**
Busca el archivo siguiente/anterior o la carpeta siguiente/anterior pulsando SEARCH repetidamente. (sólo CD/USB 1)
- 4** **OK (A SIDE)**
Selecciona el archivo o carpeta deseados tras buscar un archivo o carpeta. (sólo CD/USB 1)
- 5** **H/P MODE**
Se presiona para seleccionar el modo de monitorizado de unos auriculares.
- 6** **H/P VOLUME**
Se presiona para seleccionar el modo de control de volumen de unos auriculares.
- 7** **MIC VOLUME**
Se presiona para seleccionar el modo de control de volumen de un micrófono.
- 8** **BASS BLAST**
Selecciona el efecto BASS BLAST directamente.
- 9** **LIGHTING**
Cambia los patrones o colores de iluminación de DANCE LIGHTING y SPEAKER LIGHTING.
- 10** **DJ PRO PAD**
Presione un pad de sonido deseado.
- 11** **AUTO SYNC**
Cuando se utiliza MIX, se puede sincronizar el tempo de los archivos de audio que se están reproduciendo en USB 1 y USB 2 presionando AUTO SYNC.
- 12** **Cross fader**
Ajusta el volumen de sonido de los archivos combinados cuando se usa MIX ON presionando MIX.
- 13** **MIX**
Combina sonido de audio.

- 14** **PARTY THRUSTER**
Deslice la palanca para crear una atmósfera de fiesta.
- 15** **REGION EQ**
Elige el ecualizador de la región.
- 16** **▲ EJECT**
Abre y cierra la bandeja del disco.
- 17** **KEY CHANGER (b/#)**
Cambia la clave para adecuarla al rango vocal.
- 18** **VOICE CANCELLER**
Puede disfrutar de la reproducción de la música, reduciendo el sonido de la voz de la música en las diferentes fuentes.
- 19** **SEARCH (B SIDE)**
Busca el archivo siguiente/anterior o la carpeta siguiente/anterior presionando SEARCH repetidamente. (sólo USB 2)
- 20** **OK (B SIDE)**
Selecciona el archivo o carpeta deseados tras buscar un archivo o carpeta. (sólo USB 2)
- 21** **SCRATCH / LEVEL CONTROL, SEARCH KNOB (B SIDE)**
- Gira en sentido horario o antihorario para crear sonido Scratch.
- Gira en sentido horario o antihorario para controlar el nivel de USER EQ.
- Gira en sentido horario o antihorario para buscar el archivo siguiente/anterior o la carpeta siguiente/anterior. (sólo USB 2)
- 22** **F / WIRELESS LINK**
- Selecciona la función y la fuente de entrada.
- Mantenga presionado 3 segundos para seleccionar el modo WIRELESS PARTY LINK.
- 23** **USB REC / DEMO**
- Graba a USB 1.
- Copia USB 2 a USB 1.
- Aparece el modo DEMO.
- 24** **USER EQ**
Selecciona el efecto de sonido que usted ha creado.
- 25** **Controles básicos (sólo USB 2)**
⏮/⏭
Avanza o retrocede rápidamente. /
Manteniendo presionado, busca una sección dentro de una pista/archivo.
>||
Inicia la reproducción o la pone en pausa.
□
Detiene la reproducción o cancela la función DELETE.
- 26** **A / B TEMPO**
Ajusta el TEMPO en la función USB.
VOLUME
Ajusta el volumen de las bocinas, micrófono o auriculares.
- 27** **USB 1 **A** / USB 2 **B****
Puede reproducir o grabar archivos de sonido conectando el dispositivo USB.
- 28** **Controles básicos (sólo CD / USB 1 / BLUETOOTH / RADIO)**
⏮/⏭
- Avanza o retrocede rápidamente. /
Manteniendo presionado, busca una sección dentro de una pista/archivo.
- Selecciona las estaciones de radio.
>||
- Inicia la reproducción o la pone en pausa.
- Selecciona STEREO/MONO.
□
Detiene la reproducción o cancela la función DELETE.
- 29** **DJ EFFECT**
Selecciona un DJ EFFECT deseado.

Información adicional

Precaución

- Cuando utilice un tomacorriente múltiple, se aconseja que sea de 15 A. Un tomacorriente de 10 A puede generar un corte de energía debido a una posible sobrecarga.
- No coloque objetos sobre los parlantes. Puede causar que los objetos se caigan y causen daños a sus pertenencias.
- Instale los parlantes en una superficie firme para que no se deslicen. La vibración causada por la gran potencia puede sacudir los parlantes.
- Evite subir el volumen al máximo en lugares pequeños y cerrados. La potente e intensa salida de los parlantes puede sacudir el techo y hacer que se caigan los objetos de la habitación.
- Para protegerse de daño auditivo, manténgase a una distancia suficiente del parlante. El poderoso sonido de los parlantes puede causar daño auditivo si está a corta distancia.
- Cuando ubique la unidad central en el piso, disponga más de 20 cm de espacio libre entre éste y el parlante. La presión generada por la potencia de los parlantes puede generar que la unidad central vibre interfiriendo en la reproducción de CD.
- Conecte el cable de alimentación directamente al tomacorriente siempre que sea posible. O cuando use un cable de extensión, es muy recomendable que sea un cable de extensión de 110 V~ / 15 A o de 230 V~ / 15 A de lo contrario, es probable que la unidad no funcione adecuadamente debido a la falta de corriente.
- No sobrecargue el cable de extensión con cargas eléctricas excesivas.

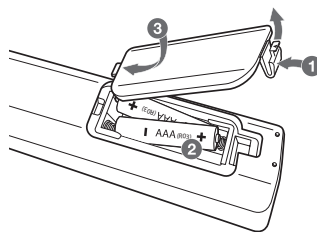
Nota

- No mire directamente a la parte emisora de luz con LIGHTING encendida.
- Si el brillo de la iluminación deslumbra, encienda las luces de la habitación, o apague la LIGHTING de la unidad.

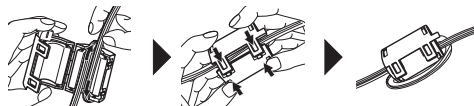
Conexión a tierra

(Excepto para dispositivos no conectados a tierra.)
Asegúrese de conectar el cable de conexión a tierra para evitar posibles choques eléctricos (es decir, el audio con enchufe ca de tres clavijas debe estar conectado a la salida ca de tres clavijas). De no ser posible conectar a tierra, haga que un electricista calificado instale un interruptor de circuito independiente. No intente conectar a tierra a través de cables telefónicos, pararrayos o tubos de gas.

Reemplazo de batería



Acerca del núcleo de ferrita (opcional)



Enrolle los cables de L SPEAKERS dos veces alrededor del núcleo de ferrita.

Enrolle los cables de R SPEAKERS dos veces alrededor del núcleo de ferrita.

Enrolle los cables de LEFT y RIGHT SPEAKER LIGHTING juntos alrededor del núcleo de ferrita dos veces.

Aplicación del controlador



Descargue la aplicación **Music Flow Bluetooth** a su dispositivo.

LG Sound Sync (Inalámbrico)



Para obtener más información, descargue el manual del usuario en línea. <http://www.lg.com>



Centro de información al cliente de LG

1-800-243-0000

EE.UU, Consumidor

1-888-865-3026

EE.UU, Comercial

¡Registre su producto online!

www.lg.com