



MANUAL DE USUARIO

MONITOR LCD LED

(Monitor LED*)

* Los monitores LED de LG cuentan con una pantalla LCD y retroiluminación LED.

Lea atentamente este manual antes de poner en funcionamiento el equipo y consérvelo para futuras consultas.

24MS500	24MS550
25MS500	25MS550
27MS500	27MS550

www.lg.com

Copyright © 2023 LG Electronics Inc. Todos los derechos reservados.

CONTENIDO

LICENCIA.....	2
MONTAJE Y PREPARACIÓN	3
USO DEL MONITOR	10
CONFIGURACIÓN DE USUARIO	12
SOLUCIÓN DE PROBLEMAS.....	20
ESPECIFICACIONES DEL PRODUCTO	21

LICENCIA

Cada modelo tiene licencias diferentes. Para obtener más información acerca de las licencias, visite www.lg.com.



Los términos HDMI, HDMI High-Definition Multimedia Interface, la Imagen comercial de HDMI (Trade dress) y los logotipos de HDMI son marcas comerciales o marcas registradas de HDMI Licensing Administrator, Inc.

MONTAJE Y PREPARACIÓN

PRECAUCIÓN

- Use siempre componentes originales para garantizar su seguridad y un rendimiento óptimo del producto.
- La garantía del producto no cubre los daños o lesiones causados por el uso de elementos falsificados.
- Se recomienda utilizar los componentes suministrados.
- Si utiliza cables genéricos que no estén certificados por LG, es posible que no vea la pantalla o que la imagen tenga ruido.
- Las ilustraciones de este documento representan los procedimientos más habituales, por lo que podrían diferir del producto real.
- No aplique sustancias extrañas (aceites, lubricantes, etc.) a las piezas de los tornillos para el montaje del producto. (Se podría dañar el producto.)
- Si los tornillos se aprietan demasiado fuerte, el monitor podría sufrir daños. La garantía del producto no cubre los daños causados por este motivo.
- No transporte el monitor boca abajo sujetándolo únicamente por la base. El monitor podría separarse del soporte, caer y provocar lesiones personales.
- Cuando levante o mueva el monitor, no toque la pantalla. Si se ejerce fuerza en la pantalla, podría dañarse.

NOTA

- Los componentes pueden tener un aspecto distinto al de los que se muestran en este manual.
- Toda la información y las especificaciones del producto que se detallan en este manual pueden modificarse sin previo aviso con el fin de mejorar el rendimiento del producto.
- Para adquirir accesorios opcionales, diríjase a una tienda de electrónica o a un sitio de compra en línea. También puede ponerse en contacto con el distribuidor donde haya adquirido el producto.
- El cable de alimentación suministrado puede variar en función de la región.

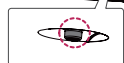
Software y controladores compatibles

Puedes descargarte e instalar la versión más reciente desde la página web LGE (www.lg.com).

Software y controladores	Prioridad de instalación
Controlador del monitor	Recomendado
OnScreen Control	Recomendado

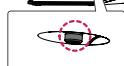
Descripción de botones y productos

24MS500 25MS500
27MS500



Botón joystick

24MS550 25MS550
27MS550










Botón joystick

Cómo utilizar el botón joystick

Puede controlar fácilmente las funciones del monitor si presiona el botón de la palanca o lo mueve con el dedo hacia la izquierda, la derecha, arriba o abajo.

Funciones básicas

		Encender	Pulse el botón joystick una vez con el dedo para encender el monitor.
		Apagar	Mantenga pulsado el botón joystick una vez con el dedo para apagar el monitor.
		Control de volumen	Puede controlar el volumen moviendo el botón joystick a la izquierda o la derecha.
		Control de brillo de la pantalla	Para controlar el brillo de la pantalla, mueva el botón de la palanca hacia arriba o abajo.

! NOTA

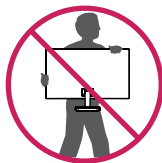
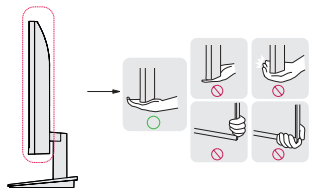
- El botón joystick se encuentra en la parte inferior del monitor.

Transporte y elevación del monitor

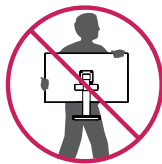
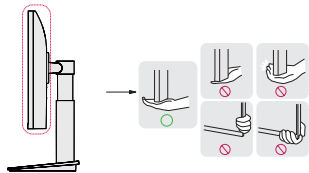
Antes de levantar o mover el monitor, siga estas instrucciones para evitar rayar o dañar el monitor, y transportarlo de manera segura, independientemente del tamaño y forma que tenga.

- Se recomienda colocar el monitor en su caja o envolverlo con el material de embalaje original antes de intentar moverlo.
- Antes de levantar o mover el monitor, desenchufe el cable de alimentación y los demás cables.
- Sujete con firmeza la parte inferior y el lateral del marco del monitor. No lo sostenga por el panel.
- Cuando sostenga el monitor, coloque la pantalla mirando en dirección opuesta a usted para evitar que se raye.
- Al transportar el monitor, no lo exponga a sacudidas ni a una vibración excesiva.
- Al transportar el monitor, manténgalo en vertical, nunca lo gire hacia uno de sus lados ni lo incline lateralmente.

24MS500 25MS500 27MS500

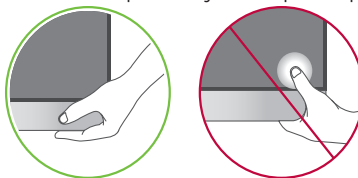


24MS550 25MS550 27MS550



⚠ PRECAUCIÓN

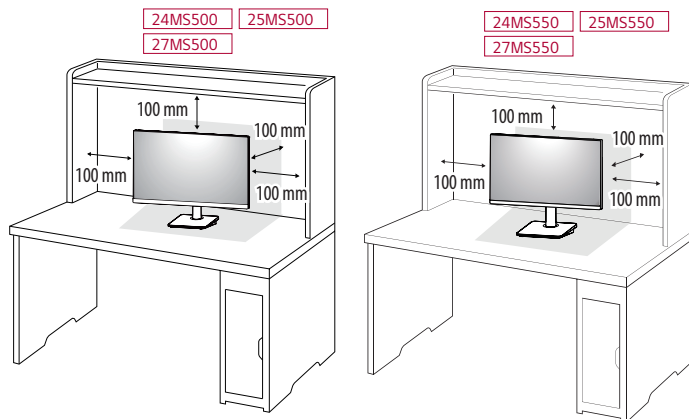
- En la medida de lo posible, procure no tocar la pantalla del monitor.
 - Podría dañar la pantalla o algunos de los píxeles empleados para crear las imágenes.



- Si utiliza el panel del monitor sin la base del soporte, su botón joystick podría provocar que el monitor se vuelva inestable y caiga, lo que podría producir lesiones a personas o daños en el monitor. Además, esto podría causar un mal funcionamiento del botón joystick.

Instalación encima de una mesa

- Levante el monitor y colóquelo encima de una mesa en posición vertical. Instálelo a una distancia mínima de 100 mm de la pared para permitir una ventilación adecuada.



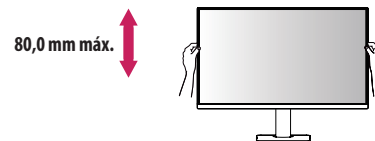
PRECAUCIÓN

- Desenchufe el cable de alimentación antes de mover o instalar el monitor. Existe riesgo de descarga eléctrica.
- Asegúrese de utilizar el cable de alimentación que se incluye con el producto y conéctelo a una toma de pared con conexión a tierra.
- Si necesita otro cable de alimentación, póngase en contacto con el distribuidor local o con la tienda minorista más cercana.

Ajuste de la altura del soporte

24MS550 25MS550 27MS550

- Coloque el monitor montado sobre la base del soporte en posición vertical.
- Sujete el monitor firmemente con ambas manos.



ADVERTENCIA

- Al ajustar la altura de la pantalla, no coloque la mano en el cuerpo del soporte para evitar lesiones en los dedos.

Ajuste del ángulo

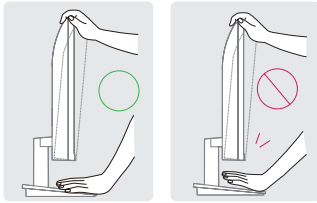
- 1 Coloque el monitor montado sobre la base del soporte en posición vertical.
- 2 Ajuste el ángulo de la pantalla.

El ángulo de la pantalla se puede ajustar hacia delante y atrás entre -5° y 15° para que la visualización sea más cómoda.

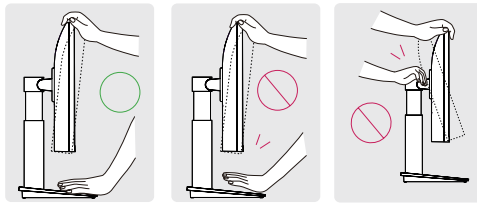
⚠ ADVERTENCIA

- Para evitar que se produzcan lesiones en los dedos al ajustar la pantalla, no sujete la parte inferior del marco del monitor como se muestra a continuación.
- Tenga cuidado de no tocar ni presionar el área de la pantalla al ajustar el ángulo del monitor.

24MS500 25MS500 27MS500



24MS550 25MS550 27MS550



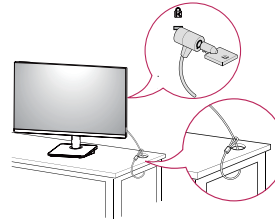
Uso del cable de andaje Kensington

El conector del sistema de seguridad Kensington se encuentra en la parte posterior del monitor.

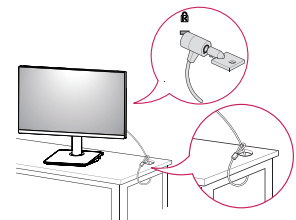
Para obtener más información sobre su instalación y uso, consulte el manual del usuario del cable de andaje Kensington, o visite el sitio web <http://www.kensington.com>.

Fije el monitor a una mesa con el cable del sistema de seguridad Kensington.

24MS500 25MS500
27MS500



24MS550 25MS550
27MS550



⚠ NOTA

- El sistema de seguridad Kensington es opcional. Puede obtener accesorios opcionales en la mayoría de tiendas de electrónica.

Instalación de la placa de montaje en pared

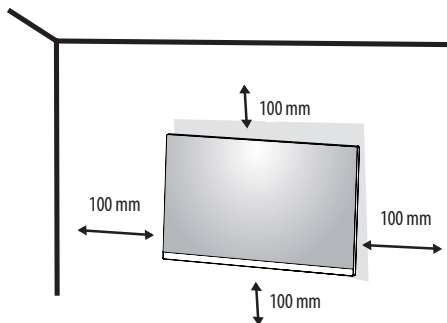
Este monitor cumple las especificaciones de la placa de montaje en pared y de otros dispositivos compatibles.

! NOTA

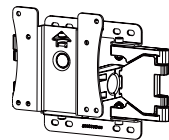
- La placa de montaje en pared se vende por separado.
- Para obtener más información sobre su instalación, consulte la guía de instalación de la placa de montaje en pared.
- Tenga cuidado de no ejercer demasiada fuerza al montar la placa de montaje en pared, ya que podría dañarse la pantalla.
- Retire el soporte antes de instalar el monitor en un montaje de pared realizando el proceso de montaje, pero al revés.

Instalación en una pared

Instale el monitor a una distancia mínima de 100 mm de la pared y deje unos 100 mm de espacio en cada lado del monitor para permitir una ventilación adecuada. Puede obtener instrucciones de instalación detalladas en cualquier tienda minorista. Asimismo, consulte el manual para obtener información sobre cómo montar e instalar un soporte de montaje en pared con inclinación.



Si instala el monitor en una pared, fije un soporte de montaje en pared (opcional) en la parte trasera del monitor. Asegúrese de que el soporte de montaje en pared esté bien fijado al monitor y a la pared.

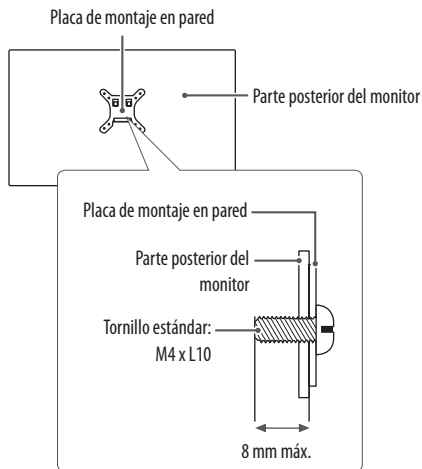
Montaje en pared (mm)	75 x 75
Tornillo estándar	M4 x L10
Número de tornillos	4
Placa de montaje en pared (opcional)	LSW 149 

! NOTA

- Si se usan tornillos que no cumplan el estándar VESA, el monitor podría sufrir daños o caerse. LG Electronics no se hace responsable de ningún accidente provocado por no haber usado tornillos estándar.
- El kit de montaje en pared incluye una guía de instalación y todas las piezas necesarias.
- El soporte de montaje en pared es opcional. Puede solicitar accesorios opcionales a su distribuidor local.
- La longitud de los tornillos puede variar en función del soporte de montaje en pared. Si utiliza tornillos más largos que la longitud estándar, podría dañar el interior del producto.
- Para obtener más información, consulte el manual del usuario del soporte de montaje en pared.

PRECAUCIÓN

- Desenchufe el cable de alimentación antes de mover o instalar el monitor para evitar que se produzcan descargas eléctricas.
- Si el monitor se instala en el techo o en una pared inclinada, puede caerse y provocar lesiones. Utilice un soporte de montaje en pared autorizado por LG y póngase en contacto con el distribuidor local o con personal cualificado.
- Si los tornillos se aprietan demasiado fuerte, el monitor podría sufrir daños. La garantía del producto no cubre los daños causados por este motivo.
- Utilice el soporte de montaje en pared y los tornillos conformes al estándar VESA. La garantía del producto no cubre los daños causados por el uso o uso indebido de componentes inadecuados.
- Cuando se mida desde la parte posterior del monitor, la longitud de cada uno de los tornillos instalados debe ser de 8 mm o menos.



USO DEL MONITOR

- Las ilustraciones de este manual pueden variar con respecto al producto real.

PRECAUCIÓN

- No presione la pantalla durante mucho tiempo. La imagen se podría distorsionar.
- No visualice una imagen fija en la pantalla durante mucho tiempo. La imagen podría quedar impresa. Utilice un salvapantallas para la PC si es posible.
- Para conectar el cable de alimentación a la toma, utilice una regleta (de 3 tomas) con conexión a tierra o una toma de pared con conexión a tierra.
- Es posible que el monitor parpadee cuando se encienda en un lugar a baja temperatura. Esto es normal.
- Es posible que a veces aparezcan puntos rojos, verdes o azules en la pantalla. Esto es normal.

Conexión a un PC

- Este monitor admite la función Plug and Play*.

* Plug and Play: Función que permite conectar un dispositivo al ordenador sin tener que reconfigurar nada ni instalar ningún controlador manualmente.

Conexión HDMI

Transmite las señales de audio y vídeo digitales de un PC al monitor.

PRECAUCIÓN

- El uso de un cable de DVI a HDMI / DP (DisplayPort) a HDMI puede causar problemas de compatibilidad.
- Utilice un cable certificado con el logotipo HDMI. Si no utiliza un cable HDMI certificado, es posible que la pantalla no se muestre o que se produzca un error de conexión.
- Tipos de cable HDMI recomendados
 - Cable HDMI™ de alta velocidad
 - Cable HDMI™ de alta velocidad con Ethernet

Conexión a dispositivos AV

Conexión HDMI

La conexión HDMI transmite señales de audio y vídeo digitales desde el dispositivo AV al monitor.

! NOTA

- El uso de un cable de DVI a HDMI / DP (DisplayPort) a HDMI puede causar problemas de compatibilidad.
- Utilice un cable certificado con el logotipo HDMI. Si no utiliza un cable HDMI certificado, es posible que la pantalla no se muestre o que se produzca un error de conexión.
- Tipos de cable HDMI recomendados
 - Cable HDMI™ de alta velocidad
 - Cable HDMI™ de alta velocidad con Ethernet

Conexión de periféricos

Conexión de auriculares

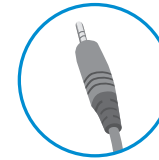
Conecte periféricos al monitor a través de la toma de auriculares.

! NOTA

- Los dispositivos periféricos se venden por separado.
- Si utiliza auriculares con clavija en ángulo, pueden surgir problemas a la hora de conectar otro dispositivo externo al monitor. Por lo tanto, se recomienda el uso de auriculares con clavija recta.



En ángulo



Recto
(recomendado)

- En función de los ajustes de audio del PC y del dispositivo externo, la función de los auriculares y los altavoces puede estar limitada.

CONFIGURACIÓN DE USUARIO

! NOTA

- Es posible que el menú en pantalla (OSD) del monitor no coincida exactamente con el de las imágenes incluidas en este manual.

Activación del menú principal



- 1 Pulse el botón joystick en la parte inferior del monitor.
- 2 Mueva el Botón Joystick hacia arriba o abajo y a la izquierda o a la derecha para establecer las opciones.
- 3 Pulse el botón joystick una vez más para salir del menú principal.

Botón	Estado del menú	Descripción
	Menú principal desactivado	Permite activar el menú principal.
	Menú principal activado	Permite salir del menú principal. (Si mantiene pulsado el botón. Puede apagar el monitor en cualquier momento, incluso cuando la función OSD está activada.)
	◀ Menú principal desactivado	Permite ajustar el nivel de volumen del monitor.
	◀ Menú principal activado	Permite acceder a las funciones de Entrada .
	▶ Menú principal desactivado	Permite ajustar el nivel de volumen del monitor.
	▶ Menú principal activado	Permite acceder a la función de Configuración .
	▲ Menú principal desactivado	Permite ajustar el nivel de brillo del monitor.
	▲ Menú principal activado	Permite apagar el monitor.
	▼ Menú principal desactivado	Permite ajustar el nivel de brillo del monitor.
	▼ Menú principal activado	Entra en la función Modo de Imagen .

Opciones del menú principal



Menú principal	Descripción
Entrada	Establece el modo de entrada.
Apagar	Permite apagar el monitor.
Configuración	Permite configurar los ajustes de la pantalla.
Modo de Imagen	Establece el modo de imagen.
Salir	Permite salir del menú principal.

Configuración de menú

- 1 Para acceder al menú OSD, pulse el Botón Joystick en la parte inferior del monitor y, a continuación, acceda al **Configuración**.
- 2 Mueva el Botón Joystick hacia arriba o abajo y a la izquierda o la derecha para establecer las opciones.
- 3 Para volver al menú superior o establecer otros elementos de menú, mueva el botón Joystick hacia ◀ o pulse (⏻).
- 4 Si desea salir del menú OSD, mueva el Botón Joystick hacia ◀ hasta salir.



Ajustes Rápidos



Entrada



Imagen




General

Personalización de la configuración

Ajustes Rápidos

Configuración > Ajustes rápidos	Descripción
Brillo	Ajusta el contraste de color y el brillo de la pantalla.
Contraste	
Volumen	Permite ajustar el nivel de volumen.

Entrada

Configuración > Entrada	Descripción	
Lista de entradas	Permite seleccionar el modo de entrada.	
Relación de aspecto	Ajusta la proporción de la pantalla.	
	ancho completo	Muestra el vídeo en pantalla panorámica, con independencia de la entrada de señal de vídeo.
	Original	Muestra el vídeo según la proporción de la señal de entrada.
	 NOTA • Las opciones podrían estar inhabilitadas a la resolución recomendada (1 920 x 1 080 píxeles).	
Entrada del interruptor automático	On	Activa el Entrada del interruptor automático .
	Off	Desactiva el Entrada del interruptor automático .

Imagen

Configuración > Imagen	Descripción	
Modo de Imagen	Por Defecto	Permite al usuario ajustar cada elemento. Se puede ajustar el modo de color del menú principal.
	Lector	Optimiza la pantalla para visualizar documentos. Usted puede aumentar el brillo de la pantalla en el menú Visualización en pantalla (OSD).
	Foto	Optimiza la pantalla para ver fotografías.
	Cine	Permite optimizar la pantalla para mejorar los efectos visuales de un vídeo.
	Colores Especiales	Este modo es para usuarios que no pueden distinguir entre el rojo y el verde. Permite a los usuarios con debilidad ocular distinguir fácilmente entre estos dos colores.
	Juego	Permite optimizar la pantalla para juegos.

! NOTA

- Si se cambia el **Modo de Imagen**, la pantalla podría parpadear o podría verse afectada la resolución de la pantalla de su PC.
- Éste es un elemento complementario para el usuario con daltonismo. Si usted no ve bien la pantalla, desactive esta función.
- Esta función no puede distinguir algunos colores en algunas imágenes.

Configuración > Imagen	Descripción		
Ajustar Imagen	Brillo	Ajusta el brillo de la pantalla.	
	Contraste	Ajusta el contraste de la pantalla.	
	Nitidez	Sirve para ajustar la definición de la pantalla.	
	SUPER RESOLUTION+	Alto	Una calidad óptima de imagen se muestra cuando un usuario desea imágenes nítidas. Es eficaz para la alta calidad de video o juego.
		Medio	La calidad de imagen optimizada se muestra cuando un usuario desea imágenes entre los modos de baja y alta para una cómoda visualización. Es eficaz para la UCC o de vídeo SD.
		Bajo	La calidad de imagen optimizada se muestra cuando un usuario desea imágenes suaves y naturales. Es eficaz para las fotos o imágenes fijas de movimiento lento.
		Off	Selecciona esta opción para ver todos los días. SUPER RESOLUTION+ está apagado en este modo.
		<p>! NOTA</p> <ul style="list-style-type: none"> Debido a que esta es una función para aumentar la nitidez de imágenes de baja resolución, no es recomendable utilizar la función de texto normal o de íconos del escritorio. Podría provocar alta nitidez innecesaria. 	
	Niv. de Osc.	Establece el nivel de compensación. <ul style="list-style-type: none"> Desfase: como referencia para una señal de video, es el color más oscuro que puede mostrar el monitor. 	
		Alto	Mantiene la relación actual de contraste de la pantalla.
		Bajo	Disminuye los niveles de negro y aumenta los de blanco con respecto a la relación actual de contraste de la pantalla.
	DFC	On	Ajusta el brillo de la pantalla automáticamente.
Off		Desactiva la función DFC.	

Ajustar Juego	Tiempo de Respuesta	<p>Ajusta el tiempo de respuesta de las imágenes según la velocidad de la pantalla. Para un entorno normal, se recomienda usar el valor Rápida. Para imágenes de rápido movimiento, se recomienda utilizar Más Rápido. Una vez se ha seleccionado el Modo Más Rápido, podría producirse Desenfoque de Movimiento dependiendo del contenido.</p>	
		Más Rápido	Establece el tiempo de respuesta en un nivel Más Rápido .
		Rápida	Establece el tiempo de respuesta en un nivel Rápida .
		Normal	Establece el tiempo de respuesta en un nivel Normal .
		Off	Desactiva la función.
	Estabilizador de Negros	<p>Puede controlar el contraste negro para obtener una mejor visibilidad en las escenas oscuras. Al aumentar el valor de Estabilizador de Negros, aumenta la luminosidad del área de nivel bajo de gris de la pantalla. Se pueden distinguir con facilidad los objetos en las pantallas de juegos oscuros. Al reducir los valores de Estabilizador de Negros, se oscurecen las zonas de niveles de grises bajos y se aumenta el contraste dinámico de la pantalla.</p>	
	Crosshair	<p>El punto de mira proporciona una señal en el centro de la pantalla para videojuegos de disparos en primera persona (FPS). Los usuarios pueden seleccionar el Crosshair que mejor se adapte a su entorno de juego, de entre cuatro cross hairs diferentes.</p>	
Ajustar Color	Gamma	Modo 1, Modo 2, Modo 3	Cuanto mayor sea el valor de gamma, más oscura se verá la imagen. Del mismo modo, cuanto menor sea el valor de gamma, más clara se verá la imagen.
		Modo 4	Si usted no necesita ajustar la configuración de gamma, seleccione Modo 4.
	Temperat.	<p>Selecciona el color de imagen predeterminado de fábrica. Usuario: El usuario puede ajustarlo a rojo, verde o azul mediante la personalización. Calido: permite establecer el color de la pantalla en un tono rojizo. Medio: permite establecer el color de la pantalla en un tono entre rojo y azul. Frio: permite establecer el color de la pantalla en un tono azulado.</p>	
	Rojo	<p>Puede personalizar el color de la imagen con los colores rojo, verde y azul.</p>	
	Verde		
Azul			

reinicio de la imagen	¿Quieres Reiniciar la configuración de la imagen?	No	Permite cancelar la selección.
		Si	Restablece los ajustes predeterminados.

General

Configuración > General	Descripción		
Idioma	Para elegir el idioma de visualización de los nombres de control.		
SMART ENERGY SAVING	Alto	Habilitar SMART ENERGY SAVING Puede ahorrar energía con esta función de Alta Eficiencia de Energía.	
	Bajo	Habilitar SMART ENERGY SAVING Puede ahorrar energía con esta función de Baja Eficiencia de Energía.	
	Off	Deshabilita la función SMART ENERGY SAVING.	
	* SMART ENERGY SAVING : Ahorre energía utilizando el algoritmo de compensación de la luminosidad.		
Espera Automática	Función que apaga automáticamente el monitor cuando no hay movimiento en la pantalla durante un periodo de tiempo. Puede establecer el temporizador para la función de apagado automático. (8H, 6H, 4H y Off)		
Bloquear OSD	Impide la entrada mediante teclas incorrecta.		
	On	Entrada mediante teclas desactivada.	
	<p>! NOTA</p> <ul style="list-style-type: none"> Se desactivan todas las funciones excepto Bloquear OSD Modo, Brillo, Contraste, Entrada, Información, Volumen. 		
	Off	Entrada mediante teclas activada.	
Información	La información que se muestra incluye Tiempo Total de Encendido, Resolución		
Reiniciar	¿Desea reiniciar sus ajustes?	No	Permite cancelar la selección.
		Si	Restablece los ajustes predeterminados.

! NOTA

- El valor de los datos de ahorro de energía pueden diferir según el panel o los proveedores de paneles.
- Si selecciona la opción **SMART ENERGY SAVING** en **Alto** o **Bajo**, la luminosidad del monitor se reducirá o se incrementará dependiendo de la fuente.

SOLUCIÓN DE PROBLEMAS

Realice las comprobaciones siguientes antes de llamar al servicio técnico.

No aparece ninguna imagen	
¿El cable de alimentación de la pantalla está conectado?	<ul style="list-style-type: none">• Compruebe que el cable de alimentación esté bien conectado a la toma de corriente.
¿Aparece el mensaje Señal Fuera de Rango en la pantalla?	<ul style="list-style-type: none">• Este mensaje aparece cuando la señal del PC (tarjeta de vídeo) se encuentra fuera del rango de frecuencia horizontal o vertical de la pantalla. Consulte la sección "Especificaciones" de este manual y vuelva a configurar la pantalla.
¿Aparece el mensaje Sin Señal en la pantalla?	<ul style="list-style-type: none">• Después de que en el monitor aparezca Sin Señal, el monitor entra en modo DPM.• Este mensaje aparece cuando no se detecta ningún cable de señal entre el PC y el monitor, o si el cable está desconectado. Compruebe el cable y vuelva a conectarlo.
No puede controlar algunas funciones en OSD (Visualización en pantalla)?	
¿No puede seleccionar algún menú en OSD?	<ul style="list-style-type: none">• Usted puede desbloquear los controles OSD en cualquier momento entrando en el menú de bloqueo de OSD y cambiando el estado a off.

PRECAUCIÓN

- Vaya a **Panel de control ► Pantalla ► Configuración** y compruebe si se ha cambiado la frecuencia o la resolución. Si es así, vuelva a ajustar la tarjeta de vídeo según la resolución recomendada.
- Si no se selecciona la resolución recomendada (resolución óptima), las letras pueden aparecer borrosas y la pantalla atenuada, truncada o sesgada. Asegúrese de seleccionar la resolución recomendada.
- El método de configuración puede variar según el ordenador y el sistema operativo, por lo que es posible que la tarjeta de vídeo no admita la resolución mencionada. En este caso, póngase en contacto con el fabricante del ordenador o de la tarjeta de vídeo.

La imagen no se visualiza correctamente	
El color de la pantalla es monocromo o anormal.	<ul style="list-style-type: none">• Compruebe que el cable de señal esté bien conectado y utilice un destornillador para apretarlo si es necesario.• Asegúrese de que la tarjeta de vídeo esté bien insertada en la ranura.• Seleccione una calidad de color superior a 24 bits (color verdadero) en Panel de control ► Configuración.
La pantalla parpadea.	<ul style="list-style-type: none">• Compruebe si la pantalla se encuentra en modo entrelazado y, en caso afirmativo, defina la resolución recomendada.
¿Aparece el mensaje "Unrecognized monitor, Plug&Play (VESA DDC) monitor found" (Monitor no reconocido; se ha encontrado un monitor Plug&Play [VESA DDC])?	
¿Ha instalado el controlador de la pantalla?	<ul style="list-style-type: none">• Asegúrate de instalar el controlador de pantalla desde nuestra página web: http://www.lg.com.• Asegúrese de comprobar que la tarjeta de vídeo admite la función Plug&Play.
Parpadeo de la pantalla	
¿Si usted no ha establecido el modo recomendado?	<ul style="list-style-type: none">• Se parpadea la pantalla si se utiliza el modo de HDMI 1 080 píxeles entrelazado 60/50 Hz . Así que por favor determine el modo como 1 080 píxeles progresivo, que es el modo recomendado.

ESPECIFICACIONES DEL PRODUCTO

24MS500

Profundidad de color	Compatibilidad de color de 8 bits.		
Resolución (Píxeles)	Máxima resolución	1 920 x 1 080 a 100 Hz	
	Óptima Resolución Recomendada	1 920 x 1 080 a 100 Hz	
Fuentes de alimentación	Clasificación de potencia	19 V $\overline{\text{---}}$ - 0,84 A	
Adaptador de ca/cc	<p>ADS-25SFA-19-3 19016E, fabricado por SHENZHEN HONOR ELECTRONIC, O ADS-25FSF-19 19016EPCU-1, fabricado por SHENZHEN HONOR ELECTRONIC, O ADS-25FSF-19 19016EPBR-1, fabricado por SHENZHEN HONOR ELECTRONIC, O ADS-25FSF-19 19016EPI-1, fabricado por SHENZHEN HONOR ELECTRONIC, O ADS-25FSF-19 19016EPG-1, fabricado por SHENZHEN HONOR ELECTRONIC, O ADS-25FSF-19 19016EPB-1, fabricado por SHENZHEN HONOR ELECTRONIC, O ADS-25FSF-19 19016EPG, fabricado por SHENZHEN HONOR ELECTRONIC, O AD10570LF, fabricado por PI Electronics (H.K.) Ltd., O AD2152520, fabricado por PI Electronics (H.K.) Ltd., O AD2152620, fabricado por PI Electronics (H.K.) Ltd..</p> <p>Salida: 19 V $\overline{\text{---}}$ - 0,84 A</p>		
Condiciones ambientales	Condiciones de funcionamiento	Temperatura	De 0 °C a 40 °C
		Humedad	Del Menos del 80 %
	En almacenamiento	Temperatura	De -20 °C a 60 °C
		Humedad	Del Menos del 85 %

Dimensiones	Tamaño del monitor (anchura x altura x profundidad)	
	Soporte incluido	539,9 x 414,4 x 190,0 (mm)
	Soporte no incluido	539,9 x 321,4 x 56,2 (mm)
Peso (sin embalaje)	Soporte incluido	2,6 kg
	Soporte no incluido	2,3 kg

Las especificaciones están sujetas a cambios sin previo aviso.

El símbolo ~ significa corriente alterna y el símbolo — significa corriente continua.

El nivel de consumo de electricidad puede ser diferente por el ajuste de monitor y la condición de funcionamiento.

El monitor pasa a Modo Suspensión en un par de minutos (Máx. 5 minutos).

ESPECIFICACIONES DEL PRODUCTO

24MS550

Profundidad de color	Compatibilidad de color de 8 bits.		
Resolución (Píxeles)	Máxima resolución	1 920 x 1 080 a 100 Hz	
	Óptima Resolución Recomendada	1 920 x 1 080 a 100 Hz	
Fuentes de alimentación	Clasificación de potencia	19 V $\overline{\text{---}}$ 1,3 A	
Adaptador de ca/cc	<p>ADS-25SFA-19-3 19025E, fabricado por SHENZHEN HONOR ELECTRONIC, O ADS-25FSF-19 19025EPCU-1, fabricado por SHENZHEN HONOR ELECTRONIC, O ADS-25FSF-19 19025EPBR-1, fabricado por SHENZHEN HONOR ELECTRONIC, O ADS-25FSF-19 19025EPI-1, fabricado por SHENZHEN HONOR ELECTRONIC, O ADS-25FSF-19 19025EPG-1, fabricado por SHENZHEN HONOR ELECTRONIC, O ADS-25FSF-19 19025EPB-1, fabricado por SHENZHEN HONOR ELECTRONIC, O AD10560LF, fabricado por PI Electronics (H.K.) Ltd., O AD2139S20, fabricado por PI Electronics (H.K.) Ltd., O AD2139620, fabricado por PI Electronics (H.K.) Ltd.. Salida: 19 V $\overline{\text{---}}$ 1,3 A</p>		
Condiciones ambientales	Condiciones de funcionamiento	Temperatura	De 0 °C a 40 °C
		Humedad	Del Menos del 80 %
	En almacenamiento	Temperatura	De -20 °C a 60 °C
		Humedad	Del Menos del 85 %

Dimensiones	Tamaño del monitor (anchura x altura x profundidad)	
	Soporte incluido	539,9 x 447,6 x 219,4 (mm)
	Soporte no incluido	539,9 x 321,4 x 56,2 (mm)
Peso (sin embalaje)	Soporte incluido	3,2 kg
	Soporte no incluido	2,4 kg

Las especificaciones están sujetas a cambios sin previo aviso.

El símbolo ~ significa corriente alterna y el símbolo — significa corriente continua.

El nivel de consumo de electricidad puede ser diferente por el ajuste de monitor y la condición de funcionamiento.

El monitor pasa a Modo Suspensión en un par de minutos (Máx. 5 minutos).

ESPECIFICACIONES DEL PRODUCTO

25MS500

Profundidad de color	Compatibilidad de color de 8 bits.		
Resolución (Píxeles)	Máxima resolución	1 920 x 1 080 a 100 Hz	
	Óptima Resolución Recomendada	1 920 x 1 080 a 100 Hz	
Fuentes de alimentación	Clasificación de potencia	19 V $\overline{\text{---}}$ - 0,84 A	
Adaptador de ca/cc	<p>ADS-25SFA-19-3 19016E, fabricado por SHENZHEN HONOR ELECTRONIC, O ADS-25FSF-19 19016EPCU-1, fabricado por SHENZHEN HONOR ELECTRONIC, O ADS-25FSF-19 19016EPBR-1, fabricado por SHENZHEN HONOR ELECTRONIC, O ADS-25FSF-19 19016EPI-1, fabricado por SHENZHEN HONOR ELECTRONIC, O ADS-25FSF-19 19016EPG-1, fabricado por SHENZHEN HONOR ELECTRONIC, O ADS-25FSF-19 19016EPB-1, fabricado por SHENZHEN HONOR ELECTRONIC, O ADS-25FSF-19 19016EPG, fabricado por SHENZHEN HONOR ELECTRONIC, O AD10570LF, fabricado por PI Electronics (H.K.) Ltd., O AD2152520, fabricado por PI Electronics (H.K.) Ltd., O AD2152620, fabricado por PI Electronics (H.K.) Ltd..</p> <p>Salida: 19 V $\overline{\text{---}}$ - 0,84 A</p>		
Condiciones ambientales	Condiciones de funcionamiento	Temperatura	De 0 °C a 40 °C
		Humedad	Del Menos del 80 %
	En almacenamiento	Temperatura	De -20 °C a 60 °C
		Humedad	Del Menos del 85 %

Dimensiones	Tamaño del monitor (anchura x altura x profundidad)	
	Soporte incluido	557,5 x 421,2 x 190,0 (mm)
	Soporte no incluido	557,5 x 328,3 x 58,8 (mm)
Peso (sin embalaje)	Soporte incluido	2,6 kg
	Soporte no incluido	2,3 kg

Las especificaciones están sujetas a cambios sin previo aviso.

El símbolo ~ significa corriente alterna y el símbolo — significa corriente continua.

El nivel de consumo de electricidad puede ser diferente por el ajuste de monitor y la condición de funcionamiento.

El monitor pasa a Modo Suspensión en un par de minutos (Máx. 5 minutos).

ESPECIFICACIONES DEL PRODUCTO

25MS550

Profundidad de color	Compatibilidad de color de 8 bits.		
Resolución (Píxeles)	Máxima resolución	1 920 x 1 080 a 100 Hz	
	Óptima Resolución Recomendada	1 920 x 1 080 a 100 Hz	
Fuentes de alimentación	Clasificación de potencia	19 V $\overline{\text{---}}$ 1,3 A	
Adaptador de ca/cc	<p>ADS-25SFA-19-3 19025E, fabricado por SHENZHEN HONOR ELECTRONIC, O ADS-25FSF-19 19025EPCU-1, fabricado por SHENZHEN HONOR ELECTRONIC, O ADS-25FSF-19 19025EPBR-1, fabricado por SHENZHEN HONOR ELECTRONIC, O ADS-25FSF-19 19025EPI-1, fabricado por SHENZHEN HONOR ELECTRONIC, O ADS-25FSF-19 19025EPG-1, fabricado por SHENZHEN HONOR ELECTRONIC, O ADS-25FSF-19 19025EPB-1, fabricado por SHENZHEN HONOR ELECTRONIC, O AD10560LF, fabricado por PI Electronics (H.K.) Ltd., O AD2139S20, fabricado por PI Electronics (H.K.) Ltd., O AD2139620, fabricado por PI Electronics (H.K.) Ltd.. Salida: 19 V $\overline{\text{---}}$ 1,3 A</p>		
Condiciones ambientales	Condiciones de funcionamiento	Temperatura	De 0 °C a 40 °C
		Humedad	Del Menos del 80 %
	En almacenamiento	Temperatura	De -20 °C a 60 °C
		Humedad	Del Menos del 85 %

Dimensiones	Tamaño del monitor (anchura x altura x profundidad)	
	Soporte incluido	557,5 x 475,2 x 219,4 (mm)
	Soporte no incluido	557,5 x 328,3 x 58,8 (mm)
Peso (sin embalaje)	Soporte incluido	3,1 kg
	Soporte no incluido	2,3 kg

Las especificaciones están sujetas a cambios sin previo aviso.

El símbolo ~ significa corriente alterna y el símbolo — significa corriente continua.

El nivel de consumo de electricidad puede ser diferente por el ajuste de monitor y la condición de funcionamiento.

El monitor pasa a Modo Suspensión en un par de minutos (Máx. 5 minutos).

ESPECIFICACIONES DEL PRODUCTO

27MS500

Profundidad de color	Compatibilidad de color de 8 bits.		
Resolución (Píxeles)	Máxima resolución	1 920 x 1 080 a 100 Hz	
	Óptima Resolución Recomendada	1 920 x 1 080 a 100 Hz	
Fuentes de alimentación	Clasificación de potencia	19 V $\overline{\text{---}}$ 1,3 A	
Adaptador de ca/cc	<p>ADS-25SFA-19-3 19025E, fabricado por SHENZHEN HONOR ELECTRONIC, O ADS-25FSF-19 19025EPCU-1, fabricado por SHENZHEN HONOR ELECTRONIC, O ADS-25FSF-19 19025EPBR-1, fabricado por SHENZHEN HONOR ELECTRONIC, O ADS-25FSF-19 19025EPI-1, fabricado por SHENZHEN HONOR ELECTRONIC, O ADS-25FSF-19 19025EPG-1, fabricado por SHENZHEN HONOR ELECTRONIC, O ADS-25FSF-19 19025EPB-1, fabricado por SHENZHEN HONOR ELECTRONIC, O AD10560LF, fabricado por PI Electronics (H.K.) Ltd., O AD2139S20, fabricado por PI Electronics (H.K.) Ltd., O AD2139620, fabricado por PI Electronics (H.K.) Ltd.. Salida: 19 V $\overline{\text{---}}$ 1,3 A</p>		
Condiciones ambientales	Condiciones de funcionamiento	Temperatura	De 0 °C a 40 °C
		Humedad	Del Menos del 80 %
	En almacenamiento	Temperatura	De -20 °C a 60 °C
		Humedad	Del Menos del 85 %

Dimensiones	Tamaño del monitor (anchura x altura x profundidad)	
	Soporte incluido	612,0 x 454,9 x 190,0 (mm)
	Soporte no incluido	612,0 x 362,5 x 56,2 (mm)
Peso (sin embalaje)	Soporte incluido	3,5 kg
	Soporte no incluido	3,1 kg

Las especificaciones están sujetas a cambios sin previo aviso.

El símbolo ~ significa corriente alterna y el símbolo — significa corriente continua.

El nivel de consumo de electricidad puede ser diferente por el ajuste de monitor y la condición de funcionamiento.

El monitor pasa a Modo Suspensión en un par de minutos (Máx. 5 minutos).

ESPECIFICACIONES DEL PRODUCTO

27M5550

Profundidad de color	Compatibilidad de color de 8 bits.		
Resolución (Píxeles)	Máxima resolución	1 920 x 1 080 a 100 Hz	
	Óptima Resolución Recomendada	1 920 x 1 080 a 100 Hz	
Fuentes de alimentación	Clasificación de potencia	19 V $\overline{\text{---}}$ 1,3 A	
Adaptador de ca/cc	<p>ADS-25SFA-19-3 19025E, fabricado por SHENZHEN HONOR ELECTRONIC, O ADS-25FSF-19 19025EPCU-1, fabricado por SHENZHEN HONOR ELECTRONIC, O ADS-25FSF-19 19025EPBR-1, fabricado por SHENZHEN HONOR ELECTRONIC, O ADS-25FSF-19 19025EPI-1, fabricado por SHENZHEN HONOR ELECTRONIC, O ADS-25FSF-19 19025EPG-1, fabricado por SHENZHEN HONOR ELECTRONIC, O ADS-25FSF-19 19025EPB-1, fabricado por SHENZHEN HONOR ELECTRONIC, O AD10560LF, fabricado por PI Electronics (H.K.) Ltd., O AD2139S20, fabricado por PI Electronics (H.K.) Ltd., O AD2139620, fabricado por PI Electronics (H.K.) Ltd.. Salida: 19 V $\overline{\text{---}}$ 1,3 A</p>		
Condiciones ambientales	Condiciones de funcionamiento	Temperatura	De 0 °C a 40 °C
		Humedad	Del Menos del 80 %
	En almacenamiento	Temperatura	De -20 °C a 60 °C
		Humedad	Del Menos del 85 %

Dimensiones	Tamaño del monitor (anchura x altura x profundidad)	
	Soporte incluido	612,0 x 492,1 x 219,4 (mm)
	Soporte no incluido	612,0 x 362,5 x 56,2 (mm)
Peso (sin embalaje)	Soporte incluido	3,9 kg
	Soporte no incluido	3,1 kg

Las especificaciones están sujetas a cambios sin previo aviso.

El símbolo ~ significa corriente alterna y el símbolo — significa corriente continua.

El nivel de consumo de electricidad puede ser diferente por el ajuste de monitor y la condición de funcionamiento.

El monitor pasa a Modo Suspensión en un par de minutos (Máx. 5 minutos).

Modo admitido de fábrica (Modo predefinido, PC)

HDMI

Modo predefinido píxeles	Frecuencia horizontal (kHz)	Frecuencia vertical (Hz)	Polaridad (Horizontal / Vertical)	Observación
640 x 480	31,469	59,94	-/-	
800 x 600	37,879	60,317	+/+	
1 024 x 768	48,363	60,004	-/-	
1 280 x 720	45	60	+/+	
1 280 x 1 024	79,976	75,025	+/+	
1 920 x 1 080	67,5	60	+/+	
1 920 x 1 080	66,587	59,934	+/-	
1 920 x 1 080	83,894	74,973	+/+	
1 920 x 1 080	110	100	+/-	

Tiempo HDMI (vídeo)

Modo admitido de fábrica (Modo predefinido) píxeles	Frecuencia horizontal (kHz)	Frecuencia vertical (Hz)	HDMI
480progresivo	31,5	60	0
720progresivo	45,0	60	0
1 080progresivo	67,5	60	0 Modo recomendado



El modelo y número de serie del producto están situados en la parte trasera y en un lateral del producto.
Anótalos más abajo por si más adelante necesitas asistencia.

Modelo _____

N.º de serie _____