



MANUAL SIMPLE

Barra de sonido inalámbrica

ESPAÑOL

Lea este manual detenidamente antes de utilizar el aparato y guárdelo como referencia para el futuro.

Para ver las instrucciones de las funciones avanzadas, visite <http://www.lg.com> y descargue el Manual del Propietario.

Puede que algunos de los contenidos de este manual no se ajusten exactamente a su unidad.

MODELO
SJ2



MFL71850806

www.lg.com

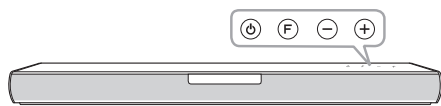
Copyright © 2021 LG Electronics Inc. Reservados todos los derechos.

2107_Rev01



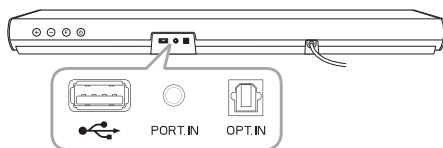
Panel frontal

Los botones están en la parte trasera.



- Reposo
- Selecciona la Función.
- Ajusta el volumen.

Panel trasero



- (USB) Conectar a un dispositivo USB.
- PORT.IN (Portátil) Conectar a un dispositivo Portátil.
- OPT. IN (Óptico) Conectar a un dispositivo Óptico.

1

Conexión del Subwoofer

Coloque el subwoofer inalámbrico cerca de la barra de sonido y siga los pasos siguientes.

- 1 Conecte el cable de alimentación de la barra de sonido y el subwoofer inalámbrico.
- 2 Encienda la barra de sonido.
- 3 La barra de sonido y el subwoofer inalámbrico estarán **automáticamente** conectados. El LED del subwoofer se ilumina en verde.

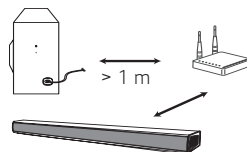
Conexión manual del subwoofer

Si el subwoofer no emite sonido, intente realizar la conexión manualmente.

- 1 Pulse el botón **Pairing** de la parte trasera del subwoofer inalámbrico.
 - El LED verde en la parte posterior del subwoofer inalámbrico parpadea rápidamente. (Si el LED verde no parpadea, mantenga presionado el botón de **Pairing**).
- 2 Encienda la barra de sonido.
- 3 Se completa el emparejamiento.
 - El LED verde en la parte posterior del subwoofer inalámbrico se enciende.



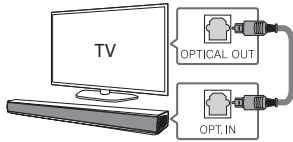
Mantenga la barra de sonido y el subwoofer alejados de otros dispositivos (por ejemplo, router inalámbrico, horno microondas, etc.) a una distancia no inferior a 1 m para evitar interferencias inalámbricas.



2

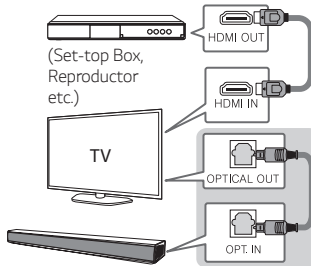
Conexión del TV

- 1 Conecte el dispositivo a la Barra de sonido y a la TV utilizando un cable Óptico.
- 2 Establezca [Altavoz Externo (Óptico)] en el menú de ajuste de su TV.



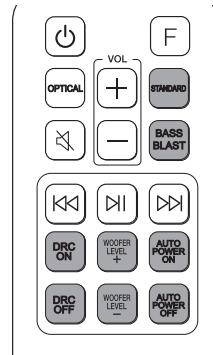
Conexión de un dispositivo externo

- 1 Conecte el dispositivo externo como sigue.



- 2 Ajuste la fuente de entrada pulsando **OPTICAL** en el mando a distancia o pulsando **F** repetidamente.

Mando a distancia



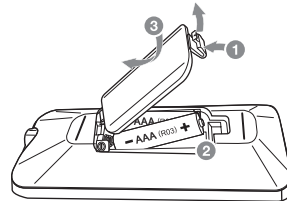
STANDARD/BASS BLAST: Seleccione el efecto de sonido.

DRC ON/OFF: El control de rango dinámico (DRC) optimiza el nivel de volumen del contenido Dolby Digital compatible.

WOOFER LEVEL +/-: Ajusta el volumen del subwoofer.


AUTO POWER ON/OFF: Esta unidad se enciende automáticamente con una fuente de entrada.

Sustitución de la pila



Información adicional

Especificación

Requisitos de alimentación	Consulte la etiqueta principal.
Consumo de energía	Consulte la etiqueta principal.
	Modo de espera conectado a la red : 0,5 W (Si están activados todos los puertos de red.)
Dimensiones (L x A x F)	Aprox. 660,0 mm x 56,0 mm x 99,0 mm Con pie
Suministro de Alimentación de Bus (USB)	5 V  500 mA
Amplificador (potencia de salida RMS total)	160 W RMS

El diseño y las especificaciones están sujetos a cambios sin previo aviso.

Modo de desconexión de la conexión de red inalámbrica o el dispositivo inalámbrico

Ponga la función ENCENDIDO/APAGADO AUTOMÁTICO en apagado y apague la unidad.

Declaración de conformidad



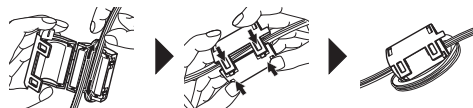
Por la presente, LG Electronics declara que el equipo de radio tipo Barra de Sonido Inalámbrica cumple con la Directiva 2014/53/EU. El texto completo de la declaración de conformidad EU está disponible en la siguiente dirección de Internet:

<http://www.lg.com/global/support/cedoc/cedoc#>

Para consideración del usuario, este equipo debe instalarse y operarse con una distancia mínima de 20 cm entre el equipo y el cuerpo.

Rango de frecuencia	Salida de potencia (Máx)
2402 a 2480 MHz	10 dBm
5730 a 5850 MHz	13,35 dBm

Acerca del núcleo de ferrita (opcional)



Enrole el cable de alimentación alrededor del núcleo de ferrita dos veces.