

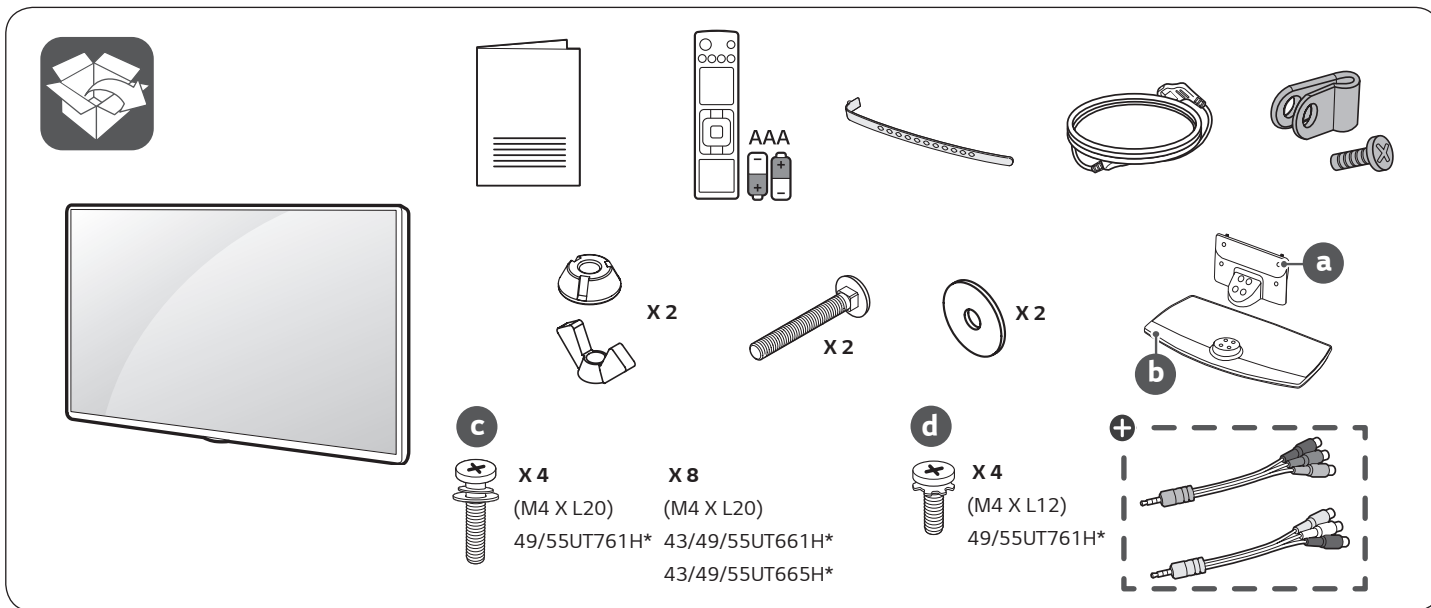


LED TV

43/49/55UT661H*

43/49/55UT665H*

49/55UT761H*



+ : Depending on model / Tergantung pada modelnya / حسب الطراز



English

Indonesia

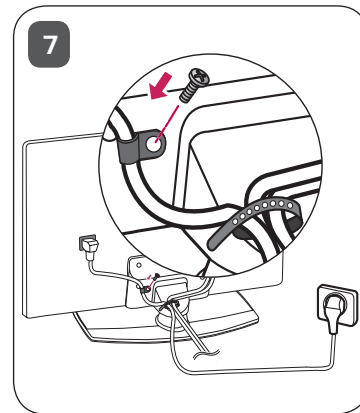
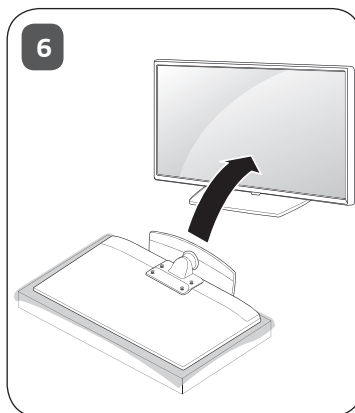
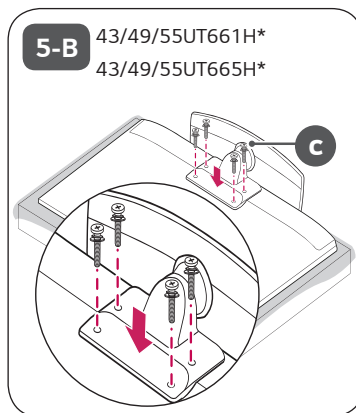
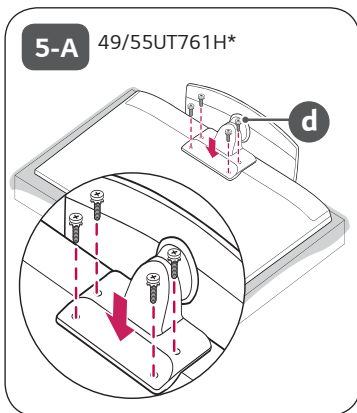
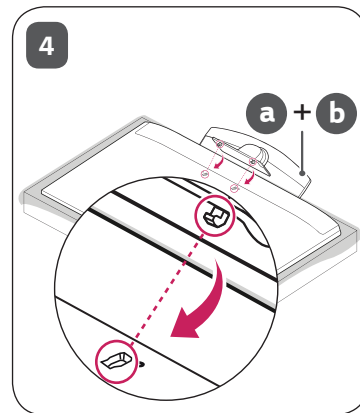
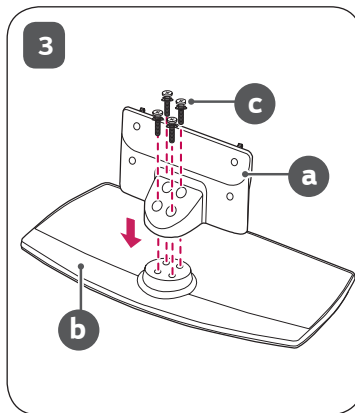
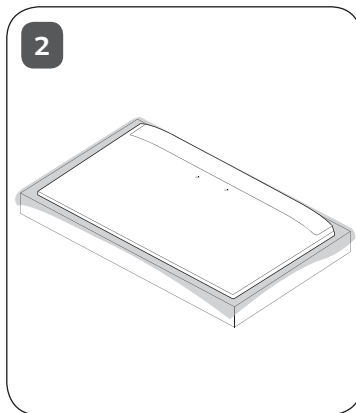
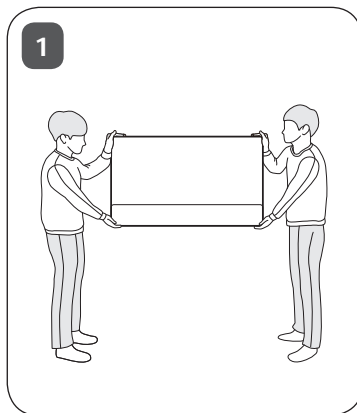
- Read **Safety and Reference**.
- For the power supply and power consumption, refer to the label attached to the product.
- Baca **Keselamatan dan Referensi**.
- Untuk informasi catu daya dan konsumsi daya, baca label yang disertakan pada produk.

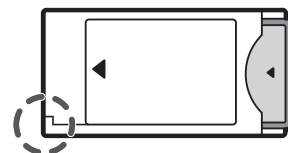
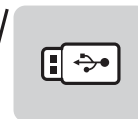
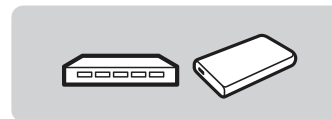
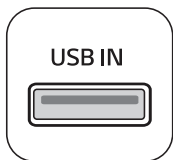
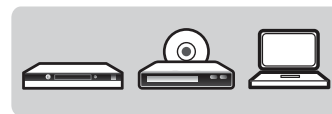
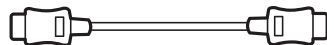
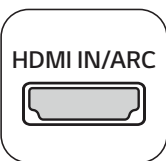
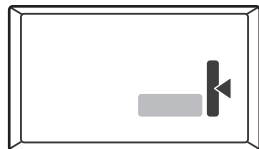
• قراءة الأمان والمراجع .
• لمعرفة المزيد حول مصدر الإمداد بالطاقة المطلوب ومعايير استهلاك الطاقة، راجع الملصق الموجود على المنتج .

العربية



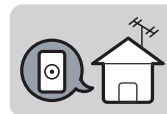
www.lg.com







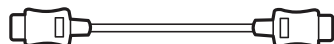
ANTENNA /
CABLE IN



Satellite IN



HDMI IN

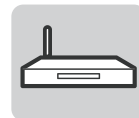
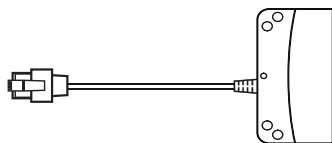
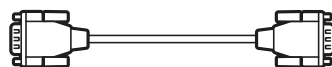
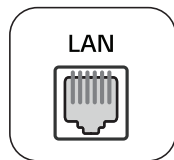
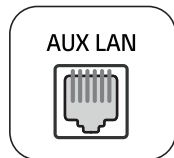
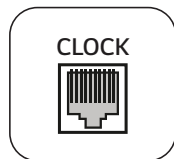
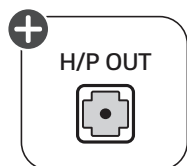
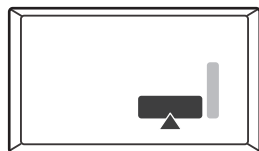


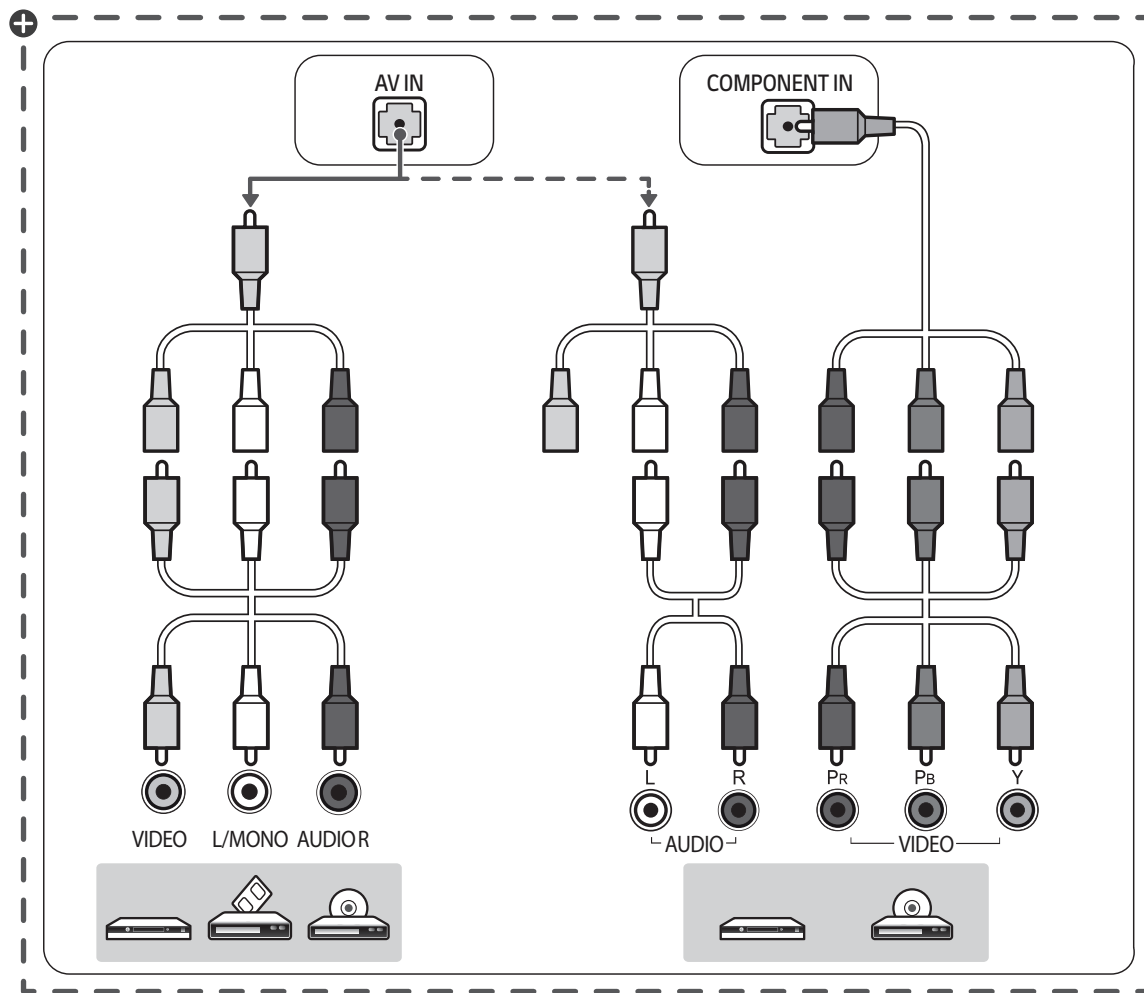
OPTICAL
DIGITAL
AUDIO OUT

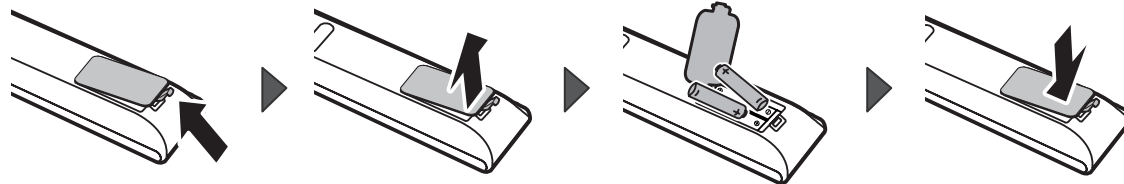
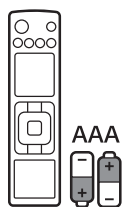


EXTERNAL
SPEAKER OUT



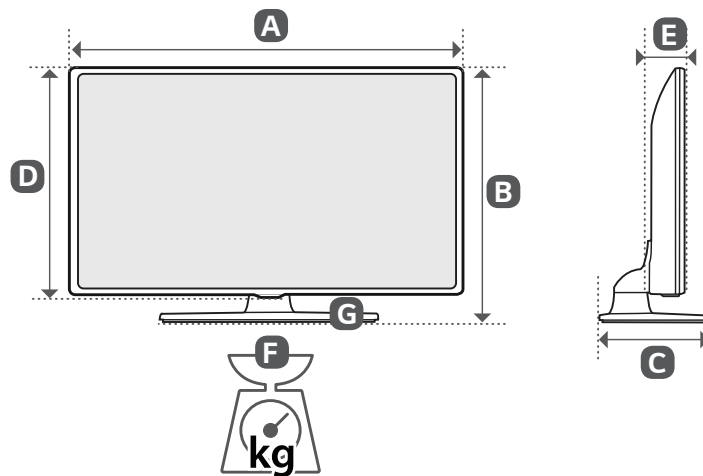








(1907-REV01)



	A	B	C	D	E	F	F - G
	(mm)					(kg)	
43UT661H0GA 43UT665H0VA	973	626	303	572	85.0	11.2	8.0
49UT661H0GA 49UT665H0VA	1110	705	303	650	81.1	14.3	11.1
55UT661H0GA 55UT665H0VA	1244	780	303	726	87.1	17.5	14.3
49UT761H0TA 49UT761H0GA	1096	697	303	640	63.6	17.2	14.0
55UT761H0TA 55UT761H0GA	1232	773	303	716	63.6	20.4	17.2
Power requirement / Persyaratan daya / متطلبات الطاقة					AC 100-240 V ~ 50 / 60 Hz تيار متردد 240 - 100 فولت ~ 50 / 60 هرتز		



تجد طراز المنتج ورقمه التسلسلي على الجهة الخلفية منه وعلى
أحد جوانبه. دونهما أدناه في حال احتجت إلى أي خدمة.

الطراز _____

الرقم التسلسلي _____

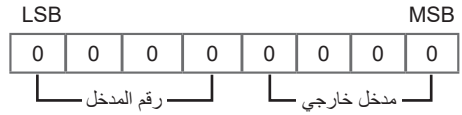
22 [إدخال] تحديد (الأمر: b x) (مدخلات الصورة الرئيسية)

◀ لتحديد مصدر الإدخال للصورة الرئيسية.

الإرسال

(x)(b)()((مُعَرَّف الضبط))((البيانات))(Cr)

[البيانات] هيكلية



بيانات	مدخل خارجي			
[تلفاز رقمي]	0	0	0	0
[تناظري]	1	0	0	0
[AV]	0	1	0	0
[مكُون]	0	0	1	0
[RGB]	0	1	1	0
[HDMI]	1	1	1	0
	0	0	0	1
	1	0	0	1
	0	1	0	1

بيانات	رقم المدخل			
إدخال 1	0	0	0	0
إدخال 2	1	0	0	0
إدخال 3	0	1	0	0
إدخال 4	1	1	0	0

إشعار

(x)(b)((مُعَرَّف الضبط))((OK/NG))((البيانات))(x)

* رسم خرائط البيانات الحقيقية

الخطوة 0	:00
:	:
الخطوة 10 ((مُعَرَّف الضبط)) (10)	:A
:	:
الخطوة 15 ((مُعَرَّف الضبط)) (15)	:F
الخطوة 16 ((مُعَرَّف الضبط)) (16)	:10
:	:
الخطوة 100	:64
:	:
الخطوة 110	:6E
:	:
الخطوة 115	:73
الخطوة 116	:74
:	:
الخطوة 199	:CF
:	:
الخطوة 254	:FE
الخطوة 255	:FF

18 ضبط الأوامر (الأمر: a m)

◀ قم بتحديد القناة لتتبع الرقم الفعلي.

الإرسال

(a)(m) () (مُعَرَّف الضبط) () () (البيانات 00) () (البيانات 01)
() () (البيانات 02) (Cr)

[البيانات] 00: بيانات القناة العالمية

[البيانات] 01: بيانات القناة المنخفضة

مثال رقم 47 ← 2F 00 (2FH)

رقم 394 ← 8A 01 (18AH)،

DTV رقم 0 ← لا تكترث

[البيانات] 02: (هوائي)

0 × 00: التناظري الرئيسي

0 × 10: التلفاز الرقمي الرئيسي

0 × 20: الراديو

(كيل)

0 × 80: التناظري الرئيسي

0 × 90: التلفاز الرقمي الرئيسي

0 × A0: الراديو

(القمر الصناعي) (حسب الطراز)

0 × 40: التلفاز الرقمي الرئيسي

0 × 50: الراديو الرئيسي

نطاق بيانات القناة

الحد الأدنى: 00 الحد الأقصى: 270F (من 0 إلى 9999)

إشعار

(a) () (مُعَرَّف الضبط) () (OK/NG) () (البيانات) (x)

19 برنامج [تخطي/إضافة] (الأمر: b m)

◀ لضبط حالات التخطي من البرنامج الحالي.

الإرسال

(b)(m) () (مُعَرَّف الضبط) () () (البيانات) (Cr)

[البيانات] 00: [تخطي]

[البيانات] 01: [إضافة]

إشعار

(b) () (مُعَرَّف الضبط) () (OK/NG) () (البيانات) (x)

20 مفتاح (الأمر: c m)

◀ لإرسال كود مفتاح IR عن بُعد.

الإرسال

(c)(m) () (مُعَرَّف الضبط) () () (البيانات) (Cr)

[البيانات] IR رموز

إشعار

(c) () (مُعَرَّف الضبط) () (OK/NG) () (البيانات) (x)

21 التحكم [إضاءة خلفية] (الأمر: g m)

◀ للتحكم في الإضاءة الخلفية.

الإرسال

(g)(m) () (مُعَرَّف الضبط) () () (البيانات) (Cr)

[البيانات] الحد الأدنى: من 00 إلى الحد الأقصى: 64

إشعار

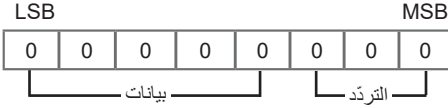
(g) () (مُعَرَّف الضبط) () (OK/NG) () (البيانات) (x)

15 [توفير الطاقة] (الأمر: z q)

لتقليل استهلاك الطاقة للتلفاز. يمكنك أيضًا ضبط توفير الطاقة من إعدادات الصورة.

الإرسال

(j)(q) () (مُعَرَّف الضبط) () (البيانات) (Cr)



الخطوة	0	1	2	3	4	التردد	5	6	7
0 (عشري)	0	0	0	0	0	النطاق الأول	0	0	0
1 (عشري)	1	0	0	0	0	النطاق الثاني	1	0	0
...	النطاق الثالث	0	1	0
19 (عشري)	1	1	0	0	1	النطاق الرابع	1	1	0
20 (عشري)	0	0	1	0	1	النطاق الخامس	0	0	1

إشعار

(v) () (مُعَرَّف الضبط) () (OK/NG) () (البيانات) (x)

«تلقائي» متاح في التلفاز الذي يدعم خاصية "الاستشعار الذكي".

إشعار

(q) () (مُعَرَّف الضبط) () (OK/NG) () (البيانات) (x)

16 [التهنية التلقائية] (الأمر: z u) (يدعم فقط نموذج الألوان الأحمر والأخضر والأزرق)

لضبط موضع الصورة وتقليل اهتزاز الصورة تلقائيًا. يعمل فقط على وضع نموذج الألوان الأحمر والأخضر والأزرق (المحمول).

الإرسال

(j)(u) () (مُعَرَّف الضبط) () (البيانات) (Cr)

البيانات 01: لضبط

إشعار

(u) () (مُعَرَّف الضبط) () (OK/NG) () (البيانات) (x)

9 [درجة اللون] (الأمر: j k)

▲ لضبط درجة لون الشاشة.

يمكنك أيضًا ضبط درجة اللون من إعدادات الصورة.

الإرسال

(j)(k)() (مُعَرَّف الضبط)() () (البيانات)(Cr)

[البيانات] الحمراء: من 00 إلى الأخضر: 64

* تشير إلى "رسم خرائط البيانات الحقيقية".

إشعار

(j)() () (مُعَرَّف الضبط)() (OK/NG)() (البيانات)(x)

10 [حدة] (الأمر: k k)

▲ لضبط حدة الشاشة.

يمكنك أيضًا ضبط الحدة من إعدادات الصورة.

الإرسال

(k)(k)() (مُعَرَّف الضبط)() () (البيانات)(Cr)

[البيانات] الحد الأدنى: من 00 إلى الحد الأقصى: 32

* تشير إلى "رسم خرائط البيانات الحقيقية".

إشعار

(k)() () (مُعَرَّف الضبط)() (OK/NG)() (البيانات)(x)

11 تحديد OSD (الأمر: l k)

▲ لتحديد تشغيل/إيقاف تصميم الأنظمة الاختيارية (على شاشة العرض) عند التحكم بها عن بُعد.

الإرسال

(l)(k)() (مُعَرَّف الضبط)() () (البيانات)(Cr)

[البيانات] 00: [إيقاف]

[البيانات] 01: [تشغيل]

إشعار

(l)() () (مُعَرَّف الضبط)() (OK/NG)() (البيانات)(x)

12 وضع قفل الريموت (الأمر: m k)

▲ لقفل عناصر التحكم في اللوحة الأمامية على الشاشة والريموت.

الإرسال

(m)(k)() (مُعَرَّف الضبط)() () (البيانات)(Cr)

[البيانات] 00: [إيقاف]

[البيانات] 01: [تشغيل]

إشعار

(m)() () (مُعَرَّف الضبط)() (OK/NG)() (البيانات)(x)

* إذا لم تكن تستخدم الريموت، فاستخدم هذا الوضع. عندما تكون الطاقة الرئيسية في وضع التشغيل / الإيقاف، فسيتم تحرير قفل التحكم الخارجي.

* في وضع الاستعداد، إذا كان قفل المفتاح في وضع التشغيل، فلن يتم تشغيل التلفاز بواسطة مفتاح تشغيل IR والمفتاح المحلي.

13 [اتزان] (الأمر: t k)

▲ لضبط الاتزان.

يمكنك أيضًا ضبط الاتزان من إعدادات الصوت.

الإرسال

(t)(k)() (مُعَرَّف الضبط)() () (البيانات)(Cr)

[البيانات] L: من 00 إلى R: 64

* تشير إلى "رسم خرائط البيانات الحقيقية".

إشعار

(t)() () (مُعَرَّف الضبط)() (OK/NG)() (البيانات)(x)

14 [درجة حرارة اللون] (الأمر: u x)

▲ لضبط درجة حرارة اللون. يمكنك أيضًا ضبط درجة حرارة اللون

من إعدادات الصورة.

الإرسال

(u)(x)() (مُعَرَّف الضبط)() () (البيانات)(Cr)

[البيانات] الدافئة: من 00 إلى البارد: 64

* تشير إلى "رسم خرائط البيانات الحقيقية".

إشعار

(u)() () (مُعَرَّف الضبط)() (OK/NG)() (البيانات)(x)

3 كتم صوت الشاشة (الأمر: d k)

◀ لتحديد تشغيل/إيقاف كتم صوت الشاشة.

الإرسال

(d)(k) (مُعَرَّف الضبط) () (البيانات) (Cr)

[البيانات] 00: إيقاف كتم صوت الشاشة (تشغيل الصورة) / إيقاف كتم صوت الفيديو

[البيانات] 01: تشغيل كتم صوت الشاشة (إيقاف الصورة)

[البيانات] 10: تشغيل كتم صوت الفيديو

إشعار

(d)(k) (مُعَرَّف الضبط) () (OK/NG) (البيانات) (x)

* في حالة تشغيل كتم صوت الفيديو فقط، سيتم عرض التلفاز على شاشة العرض (OSD). ولكن، في حالة تشغيل كتم صوت الشاشة، فلن يتم عرض التلفاز في OSD.

4 كتم مستوى الصوت (الأمر: e k)

◀ للتحكم في تشغيل/إيقاف حجم كتم الصوت.

يمكنك أيضًا ضبط كتم الصوت مستخدمًا زر كتم الصوت أو جهاز التحكم عن بُعد.

الإرسال

(e)(k) (مُعَرَّف الضبط) () (البيانات) (Cr)

[البيانات] 00: تشغيل حجم كتم الصوت (إيقاف حجم الصوت)

[البيانات] 01: إيقاف حجم كتم الصوت (تشغيل حجم الصوت)

إشعار

(e)(k) (مُعَرَّف الضبط) () (OK/NG) (البيانات) (x)

5 التحكم بمستوى الصوت (الأمر: f k)

◀ لضبط حجم الصوت.

يمكنك أيضًا ضبط حجم الصوت مستخدمًا زر حجم الصوت أو جهاز التحكم عن بُعد.

الإرسال

(f)(k) (مُعَرَّف الضبط) () (البيانات) (Cr)

[البيانات] الحد الأدنى: من 00 إلى الحد الأقصى: 64

* تشير إلى "رسم خرائط البيانات الحقيقية".

إشعار

(f)(k) (مُعَرَّف الضبط) () (OK/NG) (البيانات) (x)

6 [تباين] (الأمر: g k)

◀ لضبط تباين الشاشة.

يمكنك أيضًا ضبط التباين من إعدادات الصورة.

الإرسال

(g)(k) (مُعَرَّف الضبط) () (البيانات) (Cr)

[البيانات] الحد الأدنى: من 00 إلى الحد الأقصى: 64

* تشير إلى "رسم خرائط البيانات الحقيقية".

إشعار

(g)(k) (مُعَرَّف الضبط) () (OK/NG) (البيانات) (x)

7 [سطوع] (الأمر: h k)

◀ لضبط سطوع الشاشة.

يمكنك أيضًا ضبط السطوع من إعدادات الصورة.

الإرسال

(h)(k) (مُعَرَّف الضبط) () (البيانات) (Cr)

[البيانات] الحد الأدنى: من 00 إلى الحد الأقصى: 64

* تشير إلى "رسم خرائط البيانات الحقيقية".

إشعار

(h)(k) (مُعَرَّف الضبط) () (OK/NG) (البيانات) (x)

8 [لون] (الأمر: i k)

◀ لضبط لون الشاشة.

يمكنك أيضًا ضبط اللون من إعدادات الصورة.

الإرسال

(i)(k) (مُعَرَّف الضبط) () (البيانات) (Cr)

[البيانات] الحد الأدنى: من 00 إلى الحد الأقصى: 64

* تشير إلى "رسم خرائط البيانات الحقيقية".

إشعار

(i)(k) (مُعَرَّف الضبط) () (OK/NG) (البيانات) (x)

1 التشغيل (الأمر: a k)

◀ للتحكم في تشغيل/إيقاف الطاقة للجهاز.

الإرسال

(a)(k) () (مُعَرَف الضبط) () (OK/NG) () (البيانات) (Cr)

[البيانات] 00: إيقاف

[البيانات] 01: تشغيل

إشعار

(a) () (مُعَرَف الضبط) () (OK/NG) () (البيانات) (x)

◀ لعرض التلفاز وهو تشغيل/إيقاف الطاقة.

الإرسال

(a)(k) () (مُعَرَف الضبط) () (FF) (Cr)

إشعار

(a) () (مُعَرَف الضبط) () (OK/NG) () (البيانات) (x)

* وبالمثل، إذا كانت الوظائف الأخرى تنقل بيانات "FF x 0" استنادًا على هذا الشكل، فإن تقرير بيانات الإشعار بالاستلام يُظهر الحالات لكل وظيفة.

* يمكن لإشعار الاستلام بالموافقة أو الخطأ والرسائل الأخرى أن تظهر على الشاشة عندما يكون التلفاز قيد التشغيل.

2 نسبة طول إلى عرض [الأمر: c k] (الرئيسي الصورة الحجم)

◀ لضبط تنسيق الشاشة. (الرئيسي الصورة الحجم) يمكنك أيضًا ضبط تنسيق الشاشة مستخدمًا إعدادات الصورة.

الإرسال

(c)(k) () (مُعَرَف الضبط) () (OK/NG) () (البيانات) (Cr)

[البيانات] 01: [4:3] (الشاشة العادية - إيقاف [مسح فقط])

[البيانات] 02: [16:9] (الشاشة الواسعة - إيقاف [مسح فقط])

[البيانات] 06: [أصلي] إيقاف [مسح فقط]

[البيانات] 09: [مسح فقط]

* يرجى التأكد من أن النموذج لا يدعم كل من التكبير الأفقي ووضع التكبير لكل الجهات.

إشعار

(c) () (مُعَرَف الضبط) () (OK/NG) () (البيانات) (x)

* باستخدام مدخل PC، فإنك تحدد ما إذا كانت نسبة الطول إلى العرض للشاشة 16:9 أو 4:3.

الإرسال

(الأمر1)(الأمر2) () (مُعَرَف الضبط) () (OK/NG) () (البيانات) (Cr)

(الأمر1): الأمر الأول للتحكم في التلفاز. (ج أو k أو m أو x)

(الأمر2): الأمر الثاني للتحكم في التلفاز.

(مُعَرَف الضبط): يمكنك ضبط التعريف لاختيار رقم المعرف للشاشة المطلوبة في القائمة الاختيارية. نطاق التعديل هو من 1 إلى 99. عند اختيار ضبط التعريف "0"، فإن كل الإعدادات المتصلة سيتم التحكم بها. ويشار إلى ضبط التعريف على أنه عشري (من 1 إلى 99) في القائمة وعلى أنه سداسي عشري (من 0 x 0 إلى 63 x 0) في بروتوكول الإرسال/الاستلام.

(البيانات): لاستلام بيانات الأوامر. لاستلام بيانات "FF" لقراءة حالات الأوامر.

(Cr): الإرجاع

كود "0D x 0" ASCII

() : كود ASCII "مساحة (20 x 0)"

إشعار بالموافقة

(الأمر2) () (مُعَرَف الضبط) () (OK/NG) () (البيانات) (x)

* يقوم الجهاز بإرسال إشعار الموافقة (ACK) استنادًا إلى هذا التنسيق عند تلقي البيانات العادية. وفي ذلك الوقت، إذا كانت البيانات في وضع قراءة البيانات، فإنه يشير إلى بيانات الحالات الحالية. وإذا كانت البيانات في وضع كتابة البيانات، فإنه يُعيد بيانات الكمبيوتر المحمول.

إشعار بحدوث خطأ

(الأمر2) () (مُعَرَف الضبط) () (NG) () (البيانات) (x)

* يقوم الجهاز بإرسال إشعار بالاستلام (ACK) استنادًا إلى هذا التنسيق عندما يستلم بيانات غير طبيعية من وظائف غير صالحة أو أخطاء بالاتصال.

[البيانات] 00: كود غير قانوني

بيانات (السادس عشري)	الأمر 2	الأمر 1	
من 00 إلى 01	a	k	1 التشغيل
(راجع الصفحة 24)	c	k	2 [نسبة طول إلى عرض]
(راجع الصفحة 25)	d	k	3 كتم صوت الشاشة
من 00 إلى 01	e	k	4 كتم مستوى الصوت
من 00 إلى 64	f	k	5 التحكم بمستوى الصوت
من 00 إلى 64	g	k	6 [تباين]
من 00 إلى 64	h	k	7 [سطوع]
من 00 إلى 64	i	k	8 [لون]
من 00 إلى 64	j	k	9 [درجة اللون]
من 00 إلى 32	k	k	10 [حدة]
من 00 إلى 01	l	k	11 تحديد OSD
من 00 إلى 01	m	k	12 وضع قفل الريموت
من 00 إلى 64	t	k	13 [اتزان]
من 00 إلى 64	u	x	14 [درجة حرارة اللون]
(راجع الصفحة 27)	q	j	15 [توفير الطاقة]
01	u	j	16 [التهينة التلقائية]
(راجع الصفحة 27)	v	j	17 [معدل]
(راجع الصفحة 28)	a	m	18 ضبط الأوامر
من 00 إلى 01	b	m	19 برنامج [تخطي/إضافة]
(راجع الصفحة 28)	c	m	20 مفتاح
من 00 إلى 64	g	m	21 تحكم [إضاءة خلفية]
(راجع الصفحة 29)	b	x	22 [إدخال] تحديد

- أثناء عمليات USB مثل DivX أو EMF، فإن كل الأوامر باستثناء التشغيل (ka) والمفتاح (mc) لا يتم تنفيذها وتعامل على أنها NG.

تكوينات 7- أسلاك (كبل RS-232C القياسي)

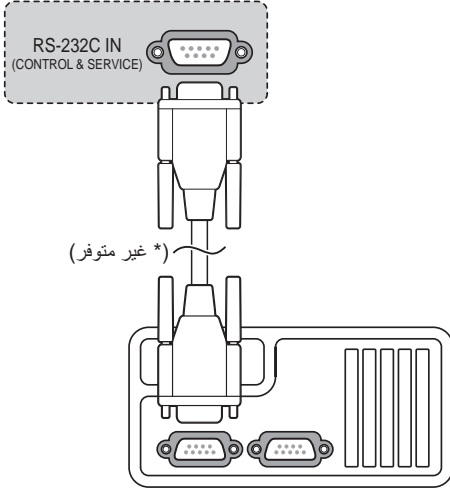


تكوينات 3- أسلاك (غير قياسي)

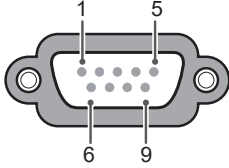


مقاييس الاتصال

- معدل البود: 9600 بت في الثانية (الاستقبال/الإرسال المتزامن العالمي)
- طول البيانات: 8 بت
- التكافؤ: لا يوجد
- بت التوقف: 1 بت
- رمز الاتصال: كود ASCII
- استخدم كبل (عكسي) متقاطع.



نوع الموصل: 9-D-Sub - سنون ذكر



الرقم.	اسم السن
1	3.5 فولت
2	RXD (تلقّي البيانات)
3	TXD (نقل البيانات)
4	مخرج IR من التلفاز
5	GND
6	لا يوجد اتصال
7	لا يوجد اتصال (5 فولت متوفر في بعض النماذج)
8	لا يوجد اتصال
9	لا يوجد اتصال (12 فولت متوفر في بعض النماذج)

إعداد RS-232C

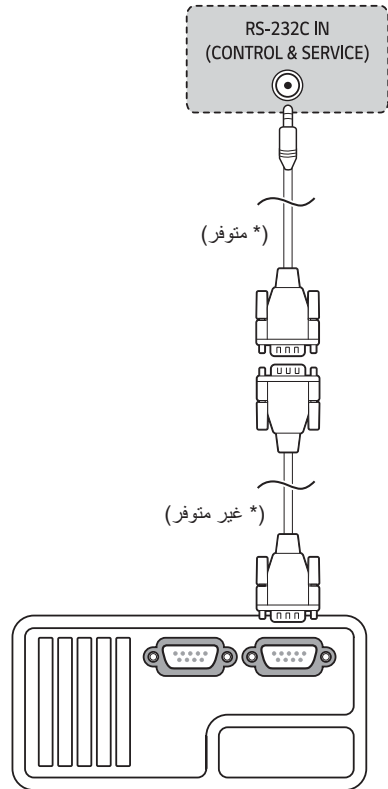
(حسب الطراز)

• قد تختلف الصورة المعروضة عن صورة التلفاز لديك.
قم بتوصيل مقبس المدخل RS-232C (المنفذ التسلسلي) بجهاز التحكم الخارجي (مثل الكمبيوتر أو نظام تحكم A/V) للتحكم بوظائف المنتج الخارجية.

قم بتوصيل المنفذ التسلسلي لجهاز التحكم بمقبس RS-232C الموجود في اللوحة الخلفية من المنتج.

• إن كابلات اتصال RS-232C غير مرفقة مع المنتج.

النوع A ◀



• هذه الوظيفة غير متوفرة في جميع الطرازات.

الرمز (سداسي)	الوظيفة	ملاحظة
40	^	زر جهاز الريموت
41	v	زر جهاز الريموت
07	<	زر جهاز الريموت
06	>	زر جهاز الريموت
44	OK	زر جهاز الريموت
43	SETTINGS	زر جهاز الريموت
28	↶ (الرجوع)	زر جهاز الريموت
5B	EXIT	زر جهاز الريموت
72	•	زر جهاز الريموت
71	••	زر جهاز الريموت
63	•••	زر جهاز الريموت
61	••••	زر جهاز الريموت
20	TEXT	زر جهاز الريموت
21	T.OPT(T.Option)	زر جهاز الريموت
39	SUBTITLE	زر جهاز الريموت
B1	■	زر جهاز الريموت
B0	▶	زر جهاز الريموت
BA		زر جهاز الريموت
8F	◀	زر جهاز الريموت
8E	▶▶	زر جهاز الريموت
DC	3D/*	زر جهاز الريموت
9F	DATA/*	زر جهاز الريموت
91	AD/*	زر جهاز الريموت
E8	ALARM/*	زر جهاز الريموت

الرمز (سداسي)	الوظيفة	ملاحظة
08	⏻ (التشغيل)	زر جهاز الريموت (مفتاح التشغيل/الإيقاف)
95	ENERGY SAVING	زر جهاز الريموت
AF	* OLIVE ZOOM	زر جهاز الريموت
0B	INPUT	زر جهاز الريموت
F0	TV/RAD	زر جهاز الريموت
19-10	مفاتيح الأرقام 0-9 أزرار الحروف الأبجدية L (المسافة)	زر جهاز الريموت
53	LIST	زر جهاز الريموت
1A	Q.VIEW	زر جهاز الريموت
02	+ / -	زر جهاز الريموت
03	- / +	زر جهاز الريموت
7C	SMART	زر جهاز الريموت
B5	APP	زر جهاز الريموت
09	MUTE	زر جهاز الريموت
00	^ P ↓ PAGE	زر جهاز الريموت
01	P v PAGE ↓	زر جهاز الريموت
AB	GUIDE	زر جهاز الريموت
0C	PORTAL	زر جهاز الريموت
AA	INFO	زر جهاز الريموت

التراخيص

معلومات حول إشعار البرامج المفتوحة المصدر

قد تختلف التراخيص المدعومة وفقاً للطراز.



مصطلحا HDMI و HDMI High-Definition Multimedia Interface وشعار HDMI علامات تجارية أو علامات تجارية مسجلة لشركة HDMI Licensing Administrator, Inc. في الولايات المتحدة الأمريكية ودول أخرى.

لبراءات اختراع DTS، يرجى مراجعة الموقع <http://patents.dts.com>. تم تصنيعه بموجب ترخيص من DTS Licensing Limited. إن DTS و Symbol و DTS 2.0 Channel و DTS Virtual:X و DTS-HD و DTS 2.0+ Digital Out هي علامات تجارية مسجلة أو علامات تجارية لشركة DTS, Inc. في الولايات المتحدة و/أو بلدان أخرى.

تم التصنيع بموجب ترخيص من Dolby Laboratories. وأن Dolby, Dolby Vision, Dolby Vision IQ, Dolby Audio, Dolby Atoms و رمز ال D المزوج جميعها علامات تجارية مسجلة لشركة Dolby Laboratories Licensing Corporation.

(حسب الطراز)



The Bluetooth® word mark and logos are registered trademarks owned by Bluetooth SIG, Inc. and any use of such marks by LG Electronics Inc. is under license. Other trademarks and trade names are those of their respective owners.

للحصول على التعليمات البرمجية للمصدر ضمن GPL، و LGPL، و MPL، والحصول على التراخيص مفتوحة المصدر الأخرى التي لديها التزامات للكشف عن التعليمات البرمجية الخاصة بالمصدر، المضمنة في هذا المنتج، وللوصول إلى كل أحكام الترخيص المشار إليها، وإشعارات حقوق النشر وكل الوثائق ذات الصلة، يرجى زيارة <https://opensource.lge.com>.

ستوفر LG Electronics أيضاً التعليمات البرمجية المفتوحة المصدر على قرص CD-ROM مقابل رسم يغطي تكلفة القيام بهذا التوزيع (مثل تكلفة وسائل النقل والشحن والتسليم) بناءً على طلب يُرسل عبر البريد الإلكتروني إلى opensource@lge.com. يسري هذا العرض لأي شخص يتسلم هذه المعلومات لمدة ثلاث سنوات بعد آخر عملية شحن لهذا المنتج.

معلومات تنزيل البرنامج

(UT64 فقط)

- برنامج SuperSign والدليل
- يرجى زيارة موقع ويب LG Electronics (<http://partner.lge.com>) وتنزيل أحدث إصدار من البرنامج المخصص للطراز لديك.

(طرازات UHD فقط)

- فيديو ULTRA HD: 2160 x 3840، 2160 x 4096
- قد لا يتم تشغيل بعض مقاطع فيديو ULTRA HD ذات الترميز HEVC بخلاف المحتوى الذي تم توفيره بشكل رسمي من LG Electronics.
- يمكن دعم بعض الترميزات بعد ترقية البرنامج.

الامتداد		برنامج فك التشفير
.mkv	الفيديو	H.264/AVC, HEVC
		.mp4
	الصوت	Dolby Digital, Dolby Digital Plus, AAC

الترجمات الخارجية المدعومة

ترجمة	التنسيق
ترجمة خارجية	*.smi, *.srt, *.sub (MicroDVD, SubViewer 1.0/2.0), *.ass, *.ssa, *.txt (TMPlayer), *.psb (PowerDivX), *.dcs (DLP Cinema)
الترجمة المضمنة	Matroska (mkv): Sub Station Alpha (SSA), Advanced Sub Station Alpha (ASS), SRT MP4: صوت موقوت

الامتداد		برنامج فك التشفير
.asf .wmv	الفيديو	ملف التعريف المتقدم VC-1 (باستثناء WMVA)، ملفات التعريف البسيطة والرئيسية VC-1
	الصوت	WMA Standard (باستثناء WMA v1/WMA Speech)
.avi	الفيديو	Xvid (باستثناء GMC المزود بـ 3 نقاط التواء)، H.264/AVC، MPEG-4، Motion Jpeg
	الصوت	MPEG-1 Layer I, II, MPEG-1 Layer III (MP3), Dolby Digital, LPCM, ADPCM, DTS
.mp4 .m4v .mov	الفيديو	H.264/AVC, MPEG-4, HEVC
	الصوت	Dolby Digital, Dolby Digital Plus, AAC, MPEG-1 Layer III (MP3), Dolby AC-4
	الفيديو	H.264/AVC, MPEG-4
.3gp .3g2	الصوت	AAC, AMR-NB, AMR-WB
	الفيديو	MPEG-2, MPEG-4, H.264/AVC, VP8, VP9, HEVC
.mkv	الصوت	Dolby Digital, Dolby Digital Plus, AAC, PCM, DTS, MPEG-1 Layer I, II, MPEG-1 Layer III (MP3)
	الفيديو	H.264/AVC, MPEG-2, HEVC
.ts .trp .tp .mts	الصوت	MPEG-1 Layer I, II, MPEG-1 Layer III (MP3), Dolby Digital, Dolby Digital Plus, AAC, PCM, Dolby AC-4
	الفيديو	MPEG-1, MPEG-2
	الصوت	MPEG-1 Layer I, II, MPEG-1 Layer III (MP3)
.mpg .mpeg .dat	الفيديو	MPEG-1, MPEG-2
	الصوت	Dolby Digital, MPEG-1 Layer I, II, DVD-LPCM
.vob	الفيديو	RV30, RV40
	الصوت	Realaudio6 (cook), AAC LC, HE-AAC

الدقة	التردد الأفقي (كيلوهرتز)	التردد الرأسي (هرتز)
480i x 720	15.73	59.94
	15.75	60
576i x 720	15.625	50

معلومات توصيل منفذ المكون

(حسب الطراز)

منافذ المكونات على التلفاز	Y	P _B	P _R
----------------------------	---	----------------	----------------

منافذ إخراج الفيديو على مشغل أقراص DVD	Y	B-Y	R-Y
	Y	Cr	Pr

الإشارة	المكون
576i / 480i	O
576p / 480p	O
1080i / 720p	O
1080p	O

تنسيقات الصور المدعومة

تنسيق الملف	التنسيق	الدقة
.jpeg , .jpg , .jpe	JPEG	الحد الأدنى: 64 (العرض) × 64 (الارتفاع) الحد الأقصى (النوع العادي): 15360 (العرض) × 8640 (الارتفاع) الحد الأقصى (النوع المتقدم): 1920 (العرض) × 1440 (الارتفاع)
.png	PNG	الحد الأدنى: 64 (العرض) × 64 (الارتفاع) الحد الأقصى: 5760 (العرض) × 5760 (الارتفاع)
.bmp	BMP	الحد الأدنى: 64 (العرض) × 64 (الارتفاع) الحد الأقصى: 1920 (العرض) × 1080 (الارتفاع)

تنسيق الملف	العنصر	المعلومات
.mp3	معدل البت	32 كيلوبت في الثانية - 320 كيلوبت في الثانية
	تردد العينة	16 كيلو هرتز - 48 كيلو هرتز
	الدعم	MPEG1, MPEG2
	القنوات	مونو، إستريو
.wav	معدل البت	-
	تردد العينة	8 كيلو هرتز - 96 كيلو هرتز
	الدعم	PCM
	القنوات	مونو، إستريو
.ogg	معدل البت	64 كيلوبت في الثانية - 320 كيلوبت في الثانية
	تردد العينة	8 كيلو هرتز - 48 كيلو هرتز
	الدعم	Vorbis
	القنوات	مونو، إستريو
.wma	معدل البت	128 كيلوبت في الثانية - 320 كيلوبت في الثانية
	تردد العينة	8 كيلو هرتز - 48 كيلو هرتز
	الدعم	WMA
	القنوات	تصل إلى 6 قنوات
	معدل البت	-
	تردد العينة	8 كيلو هرتز - 96 كيلو هرتز
.flac	الدعم	FLAC
	القنوات	مونو، إستريو

• قد يختلف عدد البرامج المدعومة حسب تردد العينة.

HDMI-PC الوضع المدعوم

- صوت الحاسوب الشخصي PC غير مدعوم.
- استخدام HDMI IN 1 لوضع الكمبيوتر. (حسب الطراز)

التردد الرأسي (هرتز)	التردد الأفقي (كيلوهرتز)	الدقة
70.09	31.46	350 × 640
70.08	31.46	400 × 720
59.94	31.46	480 × 640
60.31	37.87	600 × 800
60	48.36	768 × 1024
60.01	47.71	768 × 1360
60.05	54.34	864 × 1152
60.02	63.98	1024 × 1280
60	67.5	1080 × 1920
119.88 120	134.86 135	1080 × 1920
59.95	88.78	1440 × 2560
23.97 24 25 29.97 30 50 59.94 60	53.94 54 56.25 67.43 67.5 112.5 134.86 135	2160 × 3840
23.97 24 25 29.97 30 50 59.94 60	53.94 54 56.25 67.43 67.5 112.5 134.86 135	2160 × 4096

1 باستثناء LT66*

HDMI-DTV الوضع المدعوم

التردد الرأسي (هرتز)	التردد الأفقي (كيلوهرتز)	الدقة
59.94 60	31.46 31.5	480p x 640
59.94 60	31.46 31.5	480p x 720
50	31.25	576p x 720
59.94 60 50	44.95 45 37.5	720p x 1280
50 59.94 60	28.12 33.71 33.75	1080i x 1920
23.97 24 29.97 30 50 59.94 60	26.97 27 33.71 33.75 56.25 67.43 67.5	1080p x 1920
100 119.88 120	112.5 134.86 135	1080p x 1920
23.97 24 25 29.97 30 50 59.94 60	53.94 54 56.25 67.43 67.5 112.5 134.86 135	2160p x 3840
23.97 24 25 29.97 30 50 59.94 60	53.94 54 56.25 67.43 67.5 112.5 134.86 135	2160p x 4096

1 باستثناء LT66*

مواصفات لاسلكية لوحدة (LGSBWAC92)	
شبكة LAN اللاسلكية (IEEE 802.11a/b/g/n/ac)	
نطاق التردد	طاقة الإخراج (الحد الأقصى)
2400 ~ 2483.5 ميجاهرتز	18 ديسيبل مللي واط
5150 ~ 5725 ميجاهرتز	18 ديسيبل مللي واط
5725 ~ 5850 ميجاهرتز	12 ديسيبل مللي واط
تقنية Bluetooth	
نطاق التردد	طاقة الإخراج (الحد الأقصى)
2400 ~ 2483.5 ميجاهرتز	8 ديسيبل مللي واط
لأنه يُمكن لقنوات النطاق أن تتغيّر حسب الدولة، فلا يُمكن للمستخدم تغيير تردد التشغيل أو تعديله. تم تكوين المنتج لجدول التردد الإقليمي. لا اعتبارات خاصة بالمستخدم، يجب تركيب الجهاز وتشغيله على مسافة 20 سم على الأقل بين الجهاز والجسم.	

(فقط عمان)

OMAN - TRA
D172249
TRA/TA-R/6106/18

ظروف بيئة التشغيل	
درجة حرارة التشغيل	من 0 إلى 40 درجة مئوية
نسبة رطوبة التشغيل	أقل من 80 %
درجة حرارة التخزين	من -20 إلى 60 درجة مئوية
نسبة الرطوبة في مكان التخزين	أقل من 85 %

- تُحدّد معلومات الطاقة المقدّمة مع المنتج وفقاً للوائح البلد. (تبعاً للبلد)
- - يُقاس استهلاك الطاقة تبعاً للجنة الكهربائية التقنية الدولية (IEC 62087).
- قد يختلف استهلاك الطاقة الفعلي تبعاً لعوامل مثل نوع محتوى الفيديو المعروض وإعدادات التلفاز.

(وفقاً للبلاد)

مواصفات البث		
التلفاز التناظري (تبعاً للبلاد)	التلفاز الرقمي (وفقاً للبلاد)	
PAL-I ، PAL D/K ، PAL B/G ، PAL B/B SECAM D/K ، SECAM B/G NTSC-M ³	DVB-T/T2 ¹ DVB-T/T2/C/S/S2 ²	نظام التلفاز
CATV ، UHF ، VHF	UHF ، VHF Ku-Band ² ، C-Band ²	تغطية البرامج
DVB-T/T2 والتلفاز التناظري: 3000 6000 :DVB-S/S2		أقصى عدد من البرامج القابلة للتخزين
75 أوم		معاوقة الهوائي الخارجي
100.0 مم x 55.0 مم x 5.0 مم		حجم وحدة CI (العرض x الارتفاع x العمق)

1 الطرازات التي تدعم DVB-T2 فقط. (رغم أنّ ميزة DVB-T/T2 في طراز DVB-T2 لا تنطبق في الفلبين.)

2 الطرازات التي تدعم DVB-T2/C/S2 فقط.

3 حسب الطراز.

استكشاف الأخطاء وإصلاحها

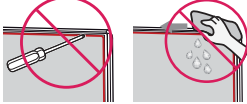
عرض غير طبيعي

- إذا كان ملمس المنتج باردًا، فقد تنتشأ "ومضة" صغيرة عند تشغيله. يُعد ذلك طبيعيًا، لا يوجد خطأ في المنتج.
- تُعد هذه اللوحة منتجًا متقدمًا يحتوي على الملايين من وحدات البكسل. قد ترى نقاطًا سوداء صغيرة و/أو نقاطًا ملونة بألوان زاهية (أحمر أو أزرق أو أخضر) على حجم جزء واحد في المليون على الشاشة. لا يشير ذلك إلى خلل ولا يؤثر في أداء المنتج ودقته. تحدث هذه الظاهرة أيضًا مع منتجات الغير ولا تخضع للاستبدال أو استعادة الأموال.
- قد يختلف لون اللوحة وبريقها حسب الموقع الذي تنظر منه (يسار/يمين/أعلى/أسفل).
- تحدث هذه الظاهرة تبعًا لخصائص اللوحة. لا تتعلق بأداء المنتج، ولا تُعد خللًا.
- قد يؤدي عرض صورة ثابتة لفترة طويلة إلى التصاق الصورة. تجنب عرض صورة ثابتة على شاشة التلفاز لمدة طويلة.

الصوت الصادر

- صوت "تكسير": يعود سبب الصوت الصادر عند مشاهدة التلفاز أو إيقاف تشغيله إلى التقلص الحراري للبلستيك بفعل الحرارة والرطوبة. هذا الصوت شائع في المنتجات التي يكون فيها تغيير الشكل بفعل الحرارة ضروريًا.
- طنين الدائرة الكهربائية/طنين الشاشة: يصدر صوت خافت من دائرة التبديل ذات السرعة العالية، والتي تمذ المنتج بقوة تيار عالية لتشغيله. ويختلف ذلك حسب المنتج. هذا الصوت المولد لا يؤثر في أداء المنتج ودقته.

- عند تنظيف المنتج، احرص على ألا تسمح بدخول أي سائل أو أجسام غريبة إلى الفتحة الموجودة بين الجزء العلوي أو الأيمن أو الأيسر من الشاشة ولوحة التوجيه. (حسب الطراز)



- تأكد من إزالة أي ماء أو منظف زائد من قطعة القماش.
- لا ترش الماء أو المنظف مباشرة على شاشة التلفاز.
- احرص على رش قدر كافٍ فحسب من الماء أو المنظف على قطعة القماش الجافة لمسح الشاشة.

يمكن تحديث إصدار البرنامج لتحسين الأداء.

يحتاج العميل لضمان توافق الجهاز الخاص به مع برنامج LGE. إذا لزم الأمر، يرجى التشاور مع LGE وتحميل نسخة البرنامج المنقحة وفقًا للتوجيهات المقدمة من قبل LGE.

يتعذر التحكم في التلفاز باستخدام الريموت.

- افحص مستشعر الريموت على المنتج وحاول مجددًا.
- تحقق من عدم وجود أي عائق بين المنتج والريموت.
- تحقق ما إذا كانت البطاريات لا تزال تعمل وما إذا كانت مثبتة على نحو صحيح (+ إلى +، - إلى -).
- لا تعرض أي صورة ولا يصدر أي صوت.

• تحقق ما إذا كان المنتج يعمل.

• تحقق ما إذا كان سلك الطاقة متصلاً بمقبس الحائط.

• تحقق ما إذا كان هناك مشكلة في مقبس الحائط من خلال توصيل منتجات أخرى.

يتوقف تشغيل التلفاز فجأة.

- تحقق من إعدادات التحكم في الطاقة. قد يُقطع الإمداد بالطاقة.
- تحقق من تنشيط خاصية الغلق التلقائي في الإعدادات المتعلقة بالوقت.

• في حالة عدم وجود إشارة أثناء تشغيل الجهاز، سيتوقف تشغيل الجهاز تلقائيًا بعد مرور 15 دقيقة دون وجود إشارة.

• عند الاتصال بالكمبيوتر الشخصي (RGB/HDMI)، لا يُكتشف عن أي إشارة.

• شغل التلفاز أو أوقف تشغيله باستخدام جهاز التحكم عن بُعد.

• أعد توصيل كابل RGB/HDMI.

• أعد تشغيل الكمبيوتر الشخصي مع تشغيل التلفاز.



- لا تخلط بين البطاريات الجديدة والبطاريات القديمة. لأن هذا قد يؤدي إلى ارتفاع حرارة البطاريات وحدوث تسرب بها.
- قد يتسبب عدم التطابق مع أقطاب البطارية الصحيحة بحدوث انفجار أو تسرب، مما يؤدي إلى نشوب حريق أو حدوث إصابة جسدية أو تلوث البيئة المحيطة.
- يستخدم هذا الجهاز بطاريات. ومن الممكن أن تكون هناك قوانين تنظيمية في مجتمعك تُلزمك بالتخلص من هذه البطاريات بشكل صحيح بسبب الاعتبارات البيئية. يُرجى الاتصال بالسلطات المحلية للحصول على معلومات حول طريقة التخلص منها أو كيفية إعادة تدويرها.
- يجب عدم تعريض بطاريات المنتج الخارجية والداخلية لدرجة حرارة زائدة مثل التعرض لأشعة الشمس المباشرة أو النيران أو ما شابه ذلك.
- في أجهزة التلفاز التناظري وبعض البلدان، قد لا تعمل أزرار الريموت.

* لاستخدام الزر، اضغط مطولاً لأكثر من 3 ثوانٍ.

⏻ (التشغيل) لتشغيل التلفاز أو إيقاف تشغيله.

ENERGY SAVING يضبط مستوى سطوع الشاشة لتقليل استهلاك الطاقة.

* **LIVE ZOOM** هذه الوظيفة غير مدعومة.

INPUT لتغيير مصدر الإدخال.

TV/RAD لتحديد برامج الراديو والتلفاز وبرامج فيديو سطح المكتب.

أزرار الأرقام لإدخال الأرقام.

أزرار الحروف الأبجدية لإدخال الحروف.

LIST للوصول إلى قائمة البرامج المحفوظة.

⏮ (المسافة) لإدراج مساحة فارغة باستخدام لوحة المفاتيح على الشاشة.

Q.VIEW للعودة إلى البرنامج المعروض مسبقاً.

⏮ ⏭ لضبط مستوى الصوت.

SMART للوصول إلى قائمة الصفحة الرئيسية.

SMART لعرض السجل السابق.

APP لعرض السجل السابق.

MUTE لكتم جميع الأصوات.

MUTE للوصول إلى قائمة [إمكانية الوصول].

⏮ ⏭ للتمرير عبر البرامج المحفوظة.

⏮ PAGE للانتقال إلى الشاشة السابقة أو التالية.

GUIDE لعرض دليل البرنامج.

PORTAL لعرض وإزالة قائمة الفندق التفاعلية.

INFO لعرض معلومات عن البرنامج الحالي والشاشة.

أزرار التنقل (لأعلى/لأسفل/ليسار/ليمين) للتمرير بين القوائم أو الخيارات.

OK لتحديد القوائم أو الخيارات وتأكيد إدخالك.

SETTINGS للوصول إلى القوائم السريعة.

↶ (الرجوع) للعودة إلى المستوى السابق.

EXIT لمسح شاشات العرض الظاهرة على الشاشة والعودة إلى عرض التلفاز.

⏮ ⏭ ⏮ ⏭ تتيح هذه الأزرار الوصول إلى الوظائف المميزة في بعض القوائم.

أزرار عرض المعلومات **TEXT, T.OPT** تُستخدم هذه الأزرار لعرض المعلومات.

SUBTITLE لاستدعاء ترجمةك المفضلة في الوضع الرقمي.

أزرار التحكم **⏮, ⏭, ⏮, ⏭, ⏮, ⏭** للتحكم في محتويات الوسائط.

3D/* هذه الوظيفة غير مدعومة.

DATA/* تحديد مصدر قائمة MHP في التلفاز.

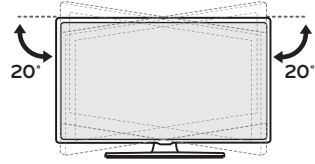
AD/* سيتم تمكين وظيفة الأوصاف الصوتية.

ALARM/* تشغيل وظيفة المنبه.

ضبط زاوية التلفاز لتناسب مع طريقة العرض

(حسب الطراز)

أدر الجهاز 20 درجة إلى اليسار أو اليمين واضبط زاوية التلفاز لتناسب رؤيتكم.



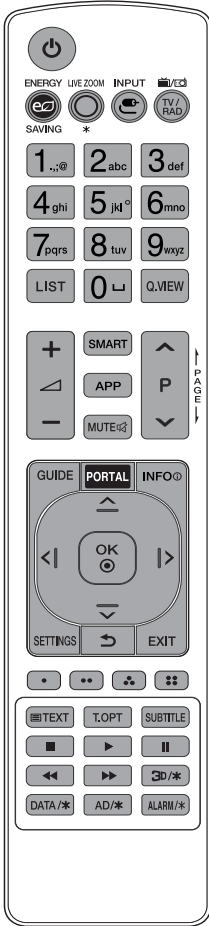
• عند ضبط زاوية المنتج، راقب أصابعك.

! - قد تحدث إصابة شخصية إذا تم القرص على الأيدي أو الأصابع. إذا تم إمالة المنتج بشكل كبير فيمكن أن يسقط متسبباً في ضرر أو إصابة.

استخدام الريموت

تستند الأوصاف المذكورة في هذا الدليل إلى الأزرار الموجودة في الريموت. يُرجى قراءة هذا الدليل بعناية واستخدام التلفاز استخدامًا صحيحًا.

لاستبدال البطاريات، افتح غطاء البطارية، واستبدل البطاريات (1.5 فولت من نوع AAA) التي تتطابق فيها الأقطاب + و- مع التسمية الموجودة داخل حجرة البطاريات وأغلق غطاء البطارية. لنزع البطاريات، نفذ إجراءات التركيب معكوسة. تأكد من توجيه الريموت إلى مستشعر التحكم عن بُعد في التلفاز.

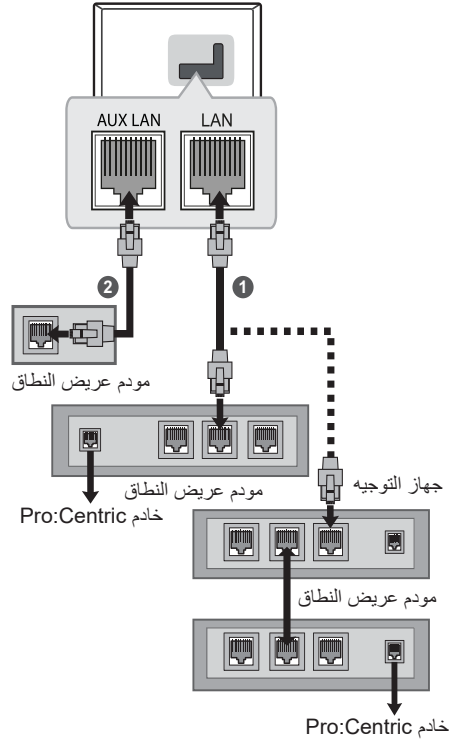


(قد لا تتوفر بعض الأزرار والخدمات بحسب الطرازات أو المناطق)

الاتصال بالشبكة السلكية

يمكن لهذا التلفاز أن يتم توصيله بخادم Pro:Centric عن طريق منفذ LAN. بعد إجراء اتصال فعلي، فإن التلفاز يحتاج إلى إعداد للاتصال بالشبكة.

قم بتوصيل منفذ LAN بالمودم أو جهاز التوجيه من خادم Pro:Centric إلى منفذ LAN الموجود في التلفاز.



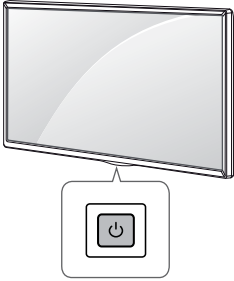
1 قم بتوصيل منفذ LAN بالمودم أو جهاز التوجيه إلى منفذ LAN الموجود في التلفاز.

2 قم بتوصيل منفذ LAN الموجود في الحاسوب الشخصي بمنفذ AUX LAN الموجود في التلفاز. (حسب الطراز)

- لا يتم توصيل كابل جوال ذو وحدات بمنفذ LAN الملقى.
- وبما أن هناك طرق مختلفة للاتصال، فيرجى اتباع مواصفات متعهد الاتصالات الهاتفية الخاص بك أو مزود خدمة الإنترنت.

استخدام الزر

يمكنك تشغيل وظائف التلفاز ببساطة، باستخدام الزر.



الوظائف الأساسية

التشغيل (ضغط)	
إيقاف التشغيل ¹ (ضغط مع الاستمرار)	
التحكم في القائمة (ضغط ²)	
الاختيار من القائمة (ضغط مع الاستمرار ³)	

- 1 ستغلق كافة التطبيقات قيد التشغيل.
- 2 يمكنك الوصول إلى القائمة وضبطها عن طريق الضغط على الزر عندما يكون التلفاز قيد التشغيل.
- 3 يمكنك استخدام الوظيفة عندما تصل إلى عنصر التحكم في القائمة.

ضبط القائمة

(حسب الطراز)

عند تشغيل التلفاز، اضغط على زر مرة واحدة. يمكنك ضبط العناصر في القائمة باستخدام الزر.

إيقاف التشغيل.	
لتغيير مصدر الإدخال.	
للتمرير عبر البرامج المحفوظة.	
لضبط مستوى الصوت.	

مكبرات الصوت الخارجية

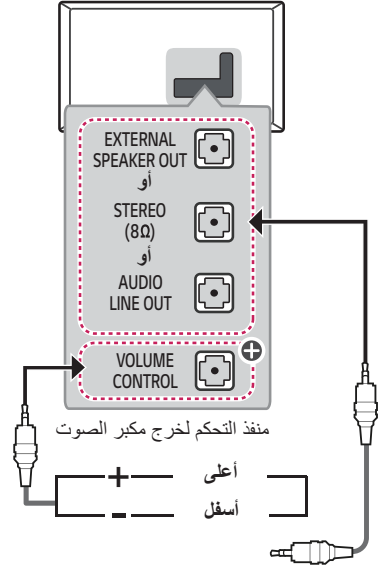
(حسب الطراز)

طريقة منفذ التحكم في الصوت

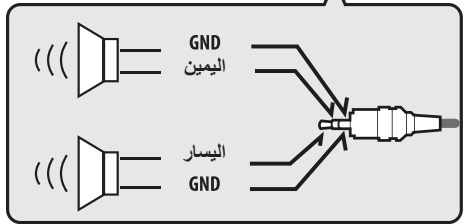
(حسب الطراز)

• مواصفات الكبل.

يتم سحب كل سن أعلى / أسفل إلى 3.3 فولت مع CPU GPIO.	
تكشف CPU الانتقال من 3.3 فولت إلى المستوى الأرضي للتحكم في الصوت.	



منفذ التحكم لخرج مكبر الصوت



⊕ : بحسب الطراز

- استخدم فقط مع مقبس الستريو 3.5 مم ذو 3 أقطاب.
- لا توصل سماعات الرأس أو سماعات الأذن بالمنفذ لتوصيل مكبر صوت خارجي.



وصلات أخرى

الأجهزة الخارجية المتاحة هي: مشغلات Blu-ray، وأجهزة الاستقبال عالية الدقة، ومشغلات أقراص الفيديو الرقمية (DVD)، وأجهزة VCR، والأنظمة الصوتية، وأجهزة تخزين USB، وأجهزة الكمبيوتر الشخصي، وأجهزة الألعاب، وأجهزة خارجية أخرى.

HDMI

• تنسيق صوت HDMI المدعوم:

(حسب الطراز)

DTS 44.1 كيلو هرتز / 48 كيلو هرتز / 88.2 كيلو هرتز / 96 كيلو هرتز،
DTS HD 44.1 كيلو هرتز / 48 كيلو هرتز / 88.2 كيلو هرتز / 96 كيلو هرتز / 176.4 كيلو هرتز / 192 كيلو هرتز،
Dolby Digital Plus / Dolby Digital 32 كيلو هرتز / 44.1 كيلو هرتز / 48 كيلو هرتز،
PCM 32 كيلو هرتز / 44.1 كيلو هرتز / 48 كيلو هرتز / 96 كيلو هرتز / 192 كيلو هرتز

(طرازات UHD فقط)

SMART •  •  • [إعدادات إضافية] ←
[HDMI ULTRA HD Deep Colour]
- تشغيل: يدعم 60/50 @ 4K هرتز (4:4:4، 2:2:4، 0:2:4)
- إيقاف: يدعم 60/50 @ 4K هرتز 8 بت (0:2:4)
إذا كان الجهاز المتصل بمنفذ الإدخال يدعم
ULTRA HD Deep Colour أيضًا، فقد أصبح الصورة لديك أوضح. ولكن إذا لم يدعمه الجهاز فقد لا يعمل جيدًا. في تلك الحالة،
قم بتغيير إعداد [HDMI ULTRA HD Deep Colour] في التلفاز إلى وضع إيقاف التشغيل.

USB

قد لا تعمل بعض موزعات USB. إذا لم يتم اكتشاف جهاز USB المتصل عبر موزع USB، فقم بتوصيله بمنفذ USB على التلفاز مباشرة.

- استخدم منفذ USB 1 عند الاتصال بكاميرا ويب. قد لا يدعم USB 2 كاميرات ويب معينة. (حسب الطراز)
- يوصى باستخدام موزع USB أو قرص USB HDD مع مصدر تزويد طاقة. (إذا كانت الطاقة المزودة غير كافية، فقد لا يتم اكتشاف جهاز تخزين USB بشكل صحيح.)
- يوصى باستخدام قرص USB ثابت خارجي ذي فولتية مقدرة بـ 5 فولت أو أقل وتيار مقدر بـ 500 مللي أمبير أو أقل.

التوصيلات

وصِّل الأجهزة الخارجية المتنوعة بالتلفاز وبِدِّل أوضاع الإدخال لتحديد جهاز خارجي. للحصول على مزيد من المعلومات عن الاتصال بالجهاز الخارجي، راجع الدليل المرفق مع كل جهاز.

الهوائي/الكابل

وصِّل التلفاز بمقيس هوائي على الحائط باستخدام كابل تردد راديوي (بمقاومة قدرها 75 أوم).

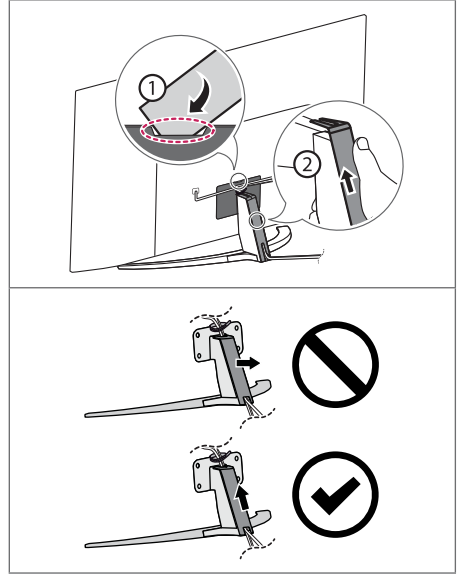
- استخدم مجزئ الإشارة لاستخدام أكثر من جهازي تلفاز.
- إذا كانت جودة الصورة رديئة، ففَتِّت مكبر الإشارة بشكل صحيح لتحسين جودة الصورة.
- إذا كانت جودة الصورة رديئة مع وجود هوائي متصل، فحاول إعادة توجيه الهوائي في الاتجاه الصحيح.
- لا يتوفر كابل هوائي ومحوّل.
- بالنسبة إلى الموقع غير المدعوم من بث ULTRA HD، فلا يُمكن لهذا التلفاز استقبال بث ULTRA HD مباشرةً. (حسب الطراز)

طبق القمر الصناعي

وصِّل التلفاز طبق القمر الصناعي ومقيس القمر الصناعي باستخدام كابل تردد راديوي (بمقاومة قدرها 75 أوم). (حسب الطراز)

وحدة CI

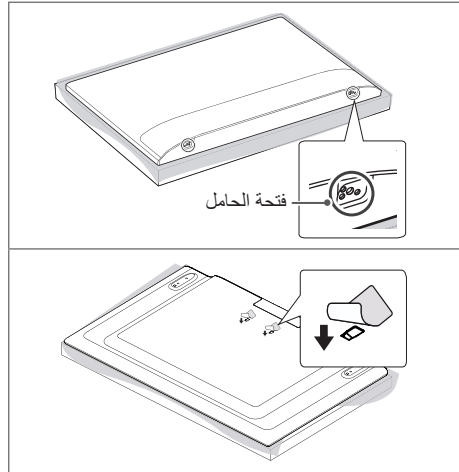
- لعرض الخدمات المشفرة (المدفوعة) في وضع التلفاز الرقمي. (حسب الطراز)
- تحقق من إدخال وحدة CI في فتحة بطاقة PCMCIA بالاتجاه الصحيح. فقد يؤدي عدم إدخال الوحدة بالشكل الصحيح إلى إلحاق ضرر بالتلفزيون وفتحة بطاقة PCMCIA.
- إذا لم يتم التلفاز بعرض أي ملف فيديو أو صوت عندما يكون CI+ CAM متصل، يُرجى الاتصال بمشغل خدمة نظام البث الأرضي/الكبل/القمر الصناعي.



(حسب الطراز)

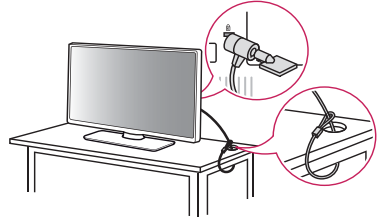
- لا تستخدم أداة حادة عندما تفصل غطاء الكابل. فقد يسبب ذلك ضررًا بالكابل أو بالهيكل. كما قد يُسبب ضررًا شخصيًا. (حسب الطراز)

- عند تركيب قوس التثبيت على الحائط، يوصى بتغطية فتحة الحامل باستخدام شريط لاصق، لمنع دخول الغبار والحشرات. (حسب الطراز)



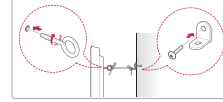
استخدام نظام الأمن كنسينجتون

يقع موصل نظام الأمن كنسينجتون في الجزء الخلفي من التلفاز. للحصول على مزيد من المعلومات عن التثبيت والاستخدام، راجع الدليل المرفق مع نظام أمان كنسينجتون أو تفضل بزيارة <http://www.kensington.com>. قم بتوصيل كبل نظام الأمن كنسينجتون بين التلفاز والطاولة.



(حسب الطراز)

تثبيت التلفاز على جدار



(حسب الطراز)

- أزل الحامل قبل تركيب التلفاز على أداة التثبيت على الحائط من خلال جعل أداة التعليق بالحامل في الاتجاه المعاكس.
- لمزيد من المعلومات حول البراغي وحامل التثبيت على الحائط، يمكنك الرجوع إلى قسم "الشراء المنفصل".
- إذا كنت تنوي تثبيت المنتج على حائط، فتأكد من اتجاه التثبيت المطابقة لمعيار VESA (أجزاء اختيارية) على الجهة الخلفية للمنتج. عند تركيب جهاز التلفاز لاستخدام قوس التثبيت على الحائط (أجزاء اختيارية)، تثبه جيدًا حتى لا يسقط.
- عند تثبيت التلفاز على الحائط، تأكد من عدم تركيب التلفاز بطريقة تكون فيها كابلات التشغيل والإشارة معلقة على الجهة الخلفية من التلفاز.
- لا تثبت هذا المنتج على حائط في حال وجود احتمال تعرّضه للزيت أو رذاذ الزيت. فقد يلحق هذا ضررًا بالمنتج ويسبب سقوطه.



- 1 أدخل المسامير ذات العروة أو قوسي التلفاز والمسامير في جهة التلفاز الخلفية وقم بربطها بإحكام.
- أزل المسامير التي تم إدخالها في موضع المسامير ذات العروة أولاً في حالة توفرها.
- 2 ثبت قوسي التثبيت على الحائط بالمسامير الموجودة على الحائط. طابق موضع قوس التثبيت على الحائط مع المسامير ذات العروة في جهة التلفاز الخلفية.
- 3 قم بتوصيل المسامير ذات العروة وقوسي التثبيت على الحائط بإحكام بواسطة حبل قوي. تأكد من المحافظة على الحبل في وضع أفقي مع السطح المستوي.

- استخدم منصة أو خزانة قوية وكبيرة بشكل كافٍ لتحمل جهاز التلفاز بشكل آمن.
- الأقواس والمسامير والحبال غير مرفقة. يمكنك الحصول على الملحقات الإضافية من الوكيل المحلي.

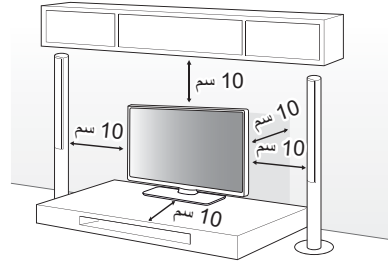
التثبيت على الطاولة

تثبيت التلفاز على مكتب

(حسب الطراز)

يجب تثبيت التلفاز على مكتب بحيث لا يمكن سحبه إلى اتجاه الأمام أو الخلف، فقد يؤدي ذلك إلى حدوث إصابة أو تلف المنتج.

1 ارفع التلفاز وأمله إلى الوضع المستقيم على الطاولة.
• أبق مسافة 10 سم (على الأقل) من الحائط للتهوية المناسبة.



(حسب الطراز)

2 قم بتوصيل سلك الطاقة بمصدر الطاقة في الحائط.

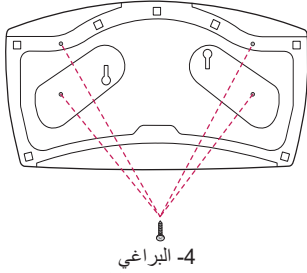
- لا تضع مواد غريبة (زيوت وشحوم وما إلى ذلك) على البراغي عند تركيب المنتج.
- (فقد يلحق ذلك الضرر بالمنتج.)

- في حالة تركيب التلفاز على حامل، ستحتاج إلى القيام ببعض الإجراءات لتفادي سقوط المنتج. وإلا فقد يسقط المنتج مما قد يتسبب في حدوث إصابة.
- لا تستخدم أي مواد غير معتمدة لضمان السلامة وطول العمر الافتراضي للمنتج.
- لا يغطي الضمان أي أضرار أو إصابات تنتج عن استخدام مواد غير معتمدة.

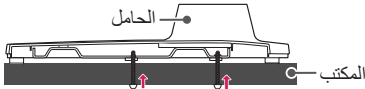
- احرص على إدخال البراغي بشكل صحيح واربطها بإحكام. (في حال عدم ربطها بإحكام بشكل كاف، قد يميل التلفاز نحو الأمام بعد تثبيته.) لا تستخدم القوة المفرطة لربط البراغي وإلا فقد يؤدي ذلك إلى إلحاق ضرر بالبرغي وارتخائه.
- إذا لم يتم وضع التلفاز في موضع ثابت بشكل كاف، فيمكن لهذا أن يشكل خطرًا حيث يصبح التلفاز معرضًا للسقوط. يمكن تجنب حدوث إصابات، خصوصًا للأطفال من خلال اتخاذ إجراءات بسيطة مثل:

- استخدام خزان أو حاملات توصي بها الجهة المصنعة للتلفاز.
- استخدام قطع الأثاث التي تدعم التلفاز بشكل آمن فقط.
- الحرص على وضع التلفاز بموضع لا يتجاوز طرف قطعة الأثاث الداعمة.
- عدم وضع التلفاز على قطع أثاث طويلة (على سبيل المثال، خزانة أو خزانة كتب) من دون تثبيت الأثاث والتلفاز على دعامة مناسبة.
- عدم وضع التلفاز على قطعة قماش أو مواد أخرى تم وضعها بين التلفاز وقطعة الأثاث الداعمة.
- توعية الأطفال حول مخاطر تسلق قطع الأثاث للوصول إلى التلفاز وأدوات التحكم الخاصة به.

النوع A

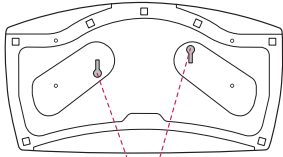


4- البراغي
(غير مرفق مع التلفاز)

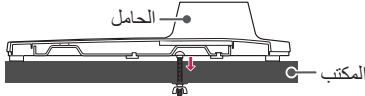


• البرغي: L x M5 (L: عمق الطاولة + 8~10 مم)
مثال) عمق الطاولة: 15 مم، برغي: L25 x M5

النوع B

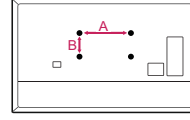


2- برغي لتثبيت الحامل،
2- حلقة لتثبيت الحامل،
2- صمولة لتثبيت الحامل
(مرفق مع التلفاز)

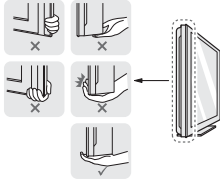


قوس التثبيت على الحائط

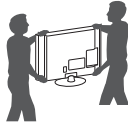
تأكد من استخدام البراغي وأقواس التثبيت على الحائط التي توافق معايير VESA. يوفر الجدول التالي وصفًا للأبعاد القياسية لمجموعة قوس التثبيت على الحائط.



- أمسك الجزء العلوي والسفلي من إطار التلفاز بإحكام. تأكد من عدم الإمساك بالجزء الشفاف أو بمكبر الصوت أو بمنطقة شبكة مكبر الصوت.



- يتطلب نقل جهاز تلفاز كبير شخصين على الأقل.
- عند نقل التلفاز باليد، يجب الإمساك به كما هو موضح في الصورة التالية.



- عند نقل التلفاز باليد، لا تعرّضه للارتجاج أو الاهتزاز الشديد.
- عند نقل التلفاز، اجعله دومًا مستقيمًا، وتجنب قلبه على جانبه أو إمالاته ميمناً أو يساراً.
- لا تستخدم القوة الزائدة لدرجة التسبب في إمالة/ثني هيكل الإطار، إذ قد يؤدي هذا إلى إلحاق الضرر بالشاشة.
- عند حمل التلفاز، احرص على عدم إلحاق ضرر بالأزرار البارزة.
- تجنب لمس سطح الشاشة في كل وقت، إذ قد يؤدي ذلك إلى إلحاق الضرر بها. ⚠
- لا تحمل التلفاز عن طريق الإمساك بحوامل الكابل، إذ يمكن لهذه الحوامل أن تنكسر، ومن ثمّ قد يتسبب هذا في حدوث إصابات وإلحاق الضرر بالتلفاز.
- عند توصيل الحامل بالتلفاز، وجّه الشاشة إلى الأسفل وضعها على طاولة مغطاة بقماش ناعم أو سطح مستوي لحمايتها من الخدوش.

الطرز	32LT66* 43UT64* 43/50UT66* 43UT78* 49UT76*	49/55UT64* 49/55UT66* 55UT76*
(B x A) VESA (مم)	200 × 200	300 × 300
البراغي القياسي	M6	M6
عدد البراغي	4	4
قوس التثبيت على الحائط	LSW240B MSW240	OLW480B MSW240
الطرز	65UT64* 65UT66* 65UT76*	75/86UT64*
(B x A) VESA (مم)	300 × 300	400 × 600
البراغي القياسي	M6	M8
عدد البراغي	4	4
قوس التثبيت على الحائط	OLW480B	LSW640B

حمل التلفاز ونقله

يرجى قراءة الإرشادات التالية لمنع خدش التلفاز أو إلحاق الضرر به ولضمان النقل الآمن بغض النظر عن نوعه وحجمه.

- يُوصى بنقل التلفاز في الصندوق أو مغلفًا بمواد التينة التي أرفق بها.
- أفضل سلك الطاقة وجميع الكابلات قبل نقل التلفاز أو حمله.
- عند الإمساك بالتلفاز، يجب أن يكون اتجاه الشاشة بعيدًا عنك وذلك لتجنب إلحاق الضرر بها.



يمكن تغيير عناصر الشراء المنفصل أو تعديلها لتحسين الجودة من دون أي إخطار. اتصل بالبايع لشراء هذه العناصر. لا تعمل هذه الأجهزة إلا مع طرازات معينة.

قد يتغير اسم الطراز أو تصميمه حسب ترقية وظائف المنتج أو ظروف جهة التصنيع أو سياساتها.

ساعة LED

(حسب الطراز)

LEC-005

الريموت السحري للتحكم عن بُعد Magic

(حسب الطراز)

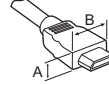
AN-MR18HA

AN-MR650H

تحقق مما إذا كان طراز التلفاز يدعم تقنية Bluetooth في الوحدة اللاسلكية للتحقق من إمكانية استخدامه مع الريموت السحري للتحكم عن بُعد Magic.

- إذا كانت هذه هي المرة الأولى لتشغيل التلفاز بعد شحنه من المصنع، فقد تستغرق تهيئته عدة دقائق.
- قد تختلف الصورة المعروضة عن صورة التلفاز لديك.
- قد تختلف خيارات العرض على الشاشة الخاصة بكل جهاز تلفاز بشكل بسيط عما هو مبين في هذا الدليل.
- قد تختلف القوائم والخيارات المتوفرة عن مصدر الإدخال أو طراز المنتج الذي تستخدمه.
- يمكن إضافة ميزات جديدة إلى هذا التلفاز في المستقبل.
- يجب توصيل الجهاز بمنفذ تيار سهل الوصول. لم يتم صنع بعض الأجهزة بزر التشغيل / إيقاف التشغيل، إيقاف التشغيل وفصل سلك الطاقة.
- قد تختلف العناصر المرفقة مع المنتج حسب الطراز.
- قد تتغير مواصفات المنتج أو المحتويات في هذا الدليل من دون إخطار مسبق نتيجة ترقية وظائف المنتج.
- للحصول على أفضل اتصال، يجب ألا تتجاوز أطراف كبلات HDMI ووحدات USB 10 مم سمكاً و18 مم عرضاً. استخدم كبل إطالة يدعم USB 2.0 إذا كان كبل USB أو بطاقة ذاكرة USB لا تلائم منفذ USB في التلفاز.

* $10 \geq A$ مم



* $18 \geq B$ مم



- استخدم كابلاً معتمداً مع وجود شعار HDMI عليه.
- إذا لم تستخدم كابل HDMI معتمداً، فقد لا تُعرض الشاشة أي بيانات أو قد يحدث خطأ في الاتصال. (أنواع كبلات HDMI الموصى بها)
- كبل HDMI®/TM فائق السرعة (3 أمتار أو أقل)

• البطاريات

- خزّن الملحقات (البطاريات وغيرها) في مكان آمن بعيدًا عن متناول الأطفال.
- لا تقم بتقصير الدائرة أو فك البطاريات أو تركها لتسخن أكثر مما ينبغي. لا تتخلص من البطاريات في النار. فلا ينبغي أن تتعرض البطاريات للحرارة الزائدة.
- تنبيه: في حال تم استبدال البطارية بنوع غير صحيح، فسيؤدي ذلك إلى خطر نشوب حريق أو حدوث انفجار.

• النقل

- أثناء النقل، تأكد من إيقاف تشغيل المنتج وفصله عن الطاقة وأنه تمت إزالة كل الكيلا. قد يتطلب حمل أجهزة التلفاز الكبيرة شخصين أو أكثر. لا تضغط على الشاشة الأمامية من جهاز التلفاز. وإلا، فقد يحدث تلف للمنتج أو تتعرض لخطر الحريق أو الإصابة.
- أبقِ مواد التغليف المضادة للرطوبة أو المصنوعة من الفينيل بعيدة عن متناول الأطفال.
- لا تسمح بتعرض الجهاز للصدمة أو بسقوط أي أشياء داخله، ولا تطرق على الشاشة بأي شيء.
- لا تضغط بشدة على الشاشة أو تخدشها بيدك أو بواسطة شيء حاد مثل مسمار أو قلم رصاص أو قلم حبر. قد يتسبب هذا في تلف الشاشة.

• التنظيف

- عند التنظيف، افصل سلك الطاقة وامسح برققة قطعة قماش ناعمة/جافة. لا ترش الماء أو السوائل الأخرى على التلفاز مباشرة. لا تستخدم مطلقًا مواد تنظيف الزجاج ومطهرات الجو ومبيدات الحشرات والشعوم والشمع (الشمع المخصص للسيارات، الشمع الصناعي) والمواد الكاشطة والتنز والبززين والكحول، إلخ. التي قد تلحق ضررًا بالمنتجات وشاشاتها. وإلا، فقد يتسبب ذلك في حدوث صدمة كهربائية أو تلف المنتج.

• التأسيس (باستثناء الأجهزة التي لا يتم تأسيسها).

- يجب توصيل جهاز التلفاز المزود بقياس تيار متردد ثلاثي الأطراف بقياس تيار متردد ذو الطرف الأرضي ثلاثي الأطراف. تأكد من توصيل سلك التأسيس الأرضي لمنع احتمال حدوث صدمة كهربائية.
- لا تلمس أبدًا هذا الجهاز أو الهوائي أثناء العاصفة الرعدية. فقد تتعرض للصعق الكهربائي.
- تأكد من توصيل سلك الطاقة بالتلفاز ومقيس الحائط بأمان، فقد يحدث تلقًا في القابس أو المقبس وقد ينشوب حريق في أصعب الحالات إذا لم يتم توصيله بأمان.
- لا تدخل أجسامًا صلبة أو قابلة للاشتعال في المنتج. إذا سقط جسم غريب في المنتج، فافصل سلك الطاقة واتصل بخدمة العملاء.
- لا تلمس طرف سلك الطاقة أثناء توصيله بالكهرباء. فقد تتعرض للصعق الكهربائي.
- إذا حدث أي مما يلي، فافصل المنتج على الفور واتصل بمركز خدمة العملاء المحلي.
 - في حال تلف المنتج.
 - في حال تسرب المياه أو مادة أخرى إلى المنتج (مثل محوّل التيار المتردد أو سلك الطاقة أو التلفاز).
 - إذا شممت رائحة دخان أو رائحة أخرى من التلفاز.
 - عندما تهب عواصف رعدية أو عند عدم استخدامه لفترة زمنية طويلة.
- حتى عند إيقاف تشغيل التلفاز عن طريق الريموت أو زر الطاقة، سيظل مصدر طاقة التيار المتردد متصلًا بالوحدة إذا لم يتم فصلها عن القابس.
- لا تستخدم منتجات كهربائية ذات فولتية عالية بالقرب من التلفاز (على سبيل المثال صاعق الحشرات). فقد يلحق ذلك ضررًا بالمنتج.
- لا تحاول تعديل هذا المنتج بأي طريقة من دون الحصول على تصريح مكتوب من LG Electronics. فقد ينشوب حريق أو تحدث صدمة كهربائية. اتصل بخدمة العملاء المحلية للحصول على الخدمة أو الإصلاح. قد يؤدي التعديل غير المصرح به إلى إلغاء صلاحية المستخدم لتشغيل هذا المنتج.
- لا تستخدم سوى المرفقات/الملحقات المعتمدة من شركة LG Electronics. وإلا، فقد يتسبب ذلك في نشوب حريق أو حدوث صدمة كهربائية أو قصور وظيفي أو تشوّه المنتج.
- لا تفكك أبدًا محوّل التيار المتردد أو سلك الطاقة. فقد يتسبب ذلك في نشوب حريق أو حدوث صدمة كهربائية.
- توخّ الحرص عند استخدام المحوّل لتجنب سقوطه أو وقوعه على الأرض. فقد يلحق ذلك ضررًا بالمحوّل.
- للحد من مخاطر نشوب حريق أو حدوث صدمة كهربائية، لا تلمس التلفاز عندما تكون يدك مبتلتي. إذا كانت أطراف سلك الطاقة رطبة أو يغطيها الغبار، فأحرص على تجفيف قابس الطاقة تمامًا أو امسح الغبار عنه.

تحذير! تعليمات الأمان

• التهوية

- قم بتثبيت جهاز التلفاز لديك في مكان جيد التهوية. لا تقم بتثبيته في مساحة ضيقة مثل خزانة الكتب.
- لا تقم بتثبيت المنتج على سجادة أو وسادة.
- لا تقم بحجب المنتج أو تغطيته بقطعة قماش أو مواد أخرى أثناء توصيل الوحدة.

- احرص على عدم لمس فتحات التهوية. أثناء مشاهدة التلفاز لفترة طويلة، قد تصبح فتحات التهوية ساخنة.
- احرص على حماية سلك الطاقة من سوء الاستخدام المادي والميكانيكي، مثل تعرضه للثني أو الالتواء أو الضغط عليه أو إغلاق الباب عليه أو المشي فوقه. انتبه جيداً إلى المقابس والمأخذ في الحائط ومخرج السلك من الجهاز.
- لا تحرك جهاز التلفاز أثناء توصيل سلك الطاقة.
- لا تستخدم سلك الطاقة التالف أو غير محكم التركيب.
- تأكد من الإسماك بالقباس عند فصل سلك الطاقة. لا تسحب سلك الطاقة لفصل التلفاز.
- لا توصّل أجهزة كثيرة جداً بأخذ التيار المتردد نفسه، لأن هذا قد يؤدي إلى نشوب حريق أو حدوث صدمة كهربائية.

• فصل الجهاز عن مصدر الطاقة الرئيسي

- إن قابس الطاقة هو الجهاز المستخدم لفصل الجهاز عن الطاقة. في الحالات الطارئة، يجب أن يبقى قابس الطاقة موضوعاً في مكان يسهل الوصول إليه.

- لا تدع الأطفال يتسلفون التلفاز أو يتعلقون به. وإلا فقد يسقط التلفاز مما يتسبب في حدوث إصابة خطيرة.

• تأريض الهوائي الخارجي (يمكن أن يختلف حسب البلد):

- في حال تركيب هوائي خارجي، اتبع الاحتياطات الواردة أدناه. ينبغي عدم وضع نظام الهوائي الخارجي بالقرب من خطوط الكهرباء العلوية أو الإضاءة الكهربائية أو دوائر الطاقة الأخرى أو في الأماكن التي يمكنه فيها أن يلامس خطوط أو دوائر الطاقة هذه، حيث يمكن أن يتسبب هذا في حدوث وفاة أو إصابة خطيرة.

- تأكد من تأريض نظام الهوائي لتوفير بعض الحماية من الجهد العالي والشحنات الإستاتيكية المتركمة. تقدم الفقرة 810 من قانون المواصفات القياسية الكهربائية الأمريكية (NEC) معلومات عن التأريض السليم لعمود الإشارات وهيكل الدعم وتأريض أسلاك التوصيل بوحدة تفريغ الهوائي وحجم الموصل الأرضي وموقع وحدة تفريغ الهوائي والتوصيل بأقطاب التأريض ومتطلبات قطب التأريض.

تأريض الهوائي وفقاً لقانون الكهرباء الوطني، ANSI/NFPA 70



تنبيه
خطر التعرض لصدمة كهربائية
لا تقم به

تنبيه: لتقليل خطر الصدمة الكهربائية، لا تقم بإزالة الغطاء (أو الجزء الخلفي). ولا توجد قطع قابلة للصيانة من قبل المستخدم في المنتج. أوكل هذا الأمر إلى فريق الخدمة المؤهل.

يُعدّ هذا الرمز تنبيه المستخدم إلى وجود "فولتية خطيرة" غير معزولة داخل المنتج قد تحتوي على مقدار كافٍ للإحراق خطر الصدمات الكهربائية بالأشخاص.

يُعدّ هذا الرمز تنبيه المستخدم إلى وجود تعليمات مهمة متعلقة بكيفية تشغيل المنتج وصيانتته (خدمته) داخل الدليل المرفق مع الجهاز.

تحذير: للحد من مخاطر نشوب حريق وحدوث صدمات كهربائية، لا تعرّض المنتج للمطر أو الرطوبة.

- لمنع انتشار الحريق، ابقِ الشموع أو العناصر المشتعلة الأخرى دائماً بعيدة عن المنتج.

• لا تضع التلفاز و/أو الريموت في الظروف التالية:

- أبقِ المنتج بعيداً عن أشعة الشمس المباشرة.
 - منطقة ذات رطوبة عالية كالحمام مثلاً.
 - بالقرب من مصدر حرارة كالمواقف أو الأجهزة الأخرى التي تُصدر حرارة.
 - بالقرب من طاولات المطبخ أو أجهزة ضبط الرطوبة حيث يمكن أن يتعرض بسهولة للبخار أو الزيت.
 - منطقة معرضة للمطر أو الرياح.
 - لا تعرّض الجهاز لقطرات المياه ولا تضع أغراضاً تحتوي على سوائل، مثل المزهريات أو الأكواب وما إلى ذلك عليه (مثلاً على الرفوف الموجودة فوق الوحدة).
 - بالقرب من المواد القابلة للاشتعال مثل البنزين أو الشموع أو تعريض التلفاز لتكييف هواء مباشر.
 - لا تركب الجهاز في أماكن تتعرض للغبار كثيراً.
- وإلا، فقد يتسبب ذلك في نشوب حريق أو حدوث صدمة كهربائية أو احتراق/انفجار أو قصور وظيفي أو تشوه المنتج.

دليل المالك
السلامة والمرجع

تلفاز LED*

* إخلاء المسؤولية

يأتي التلفاز الذي يعمل بتقنية LED من LG مزودًا بشاشة LCD مع تقنية الإضاءة الخلفية LED. يرجى قراءة هذا الدليل بعناية قبل تشغيل الجهاز والاحتفاظ به للرجوع إليه في المستقبل.