



Руководство пользователя

# IPS LED-МОНИТОР (LED-МОНИТОР\*)

\* LED-мониторы LG — это ЖК-мониторы со светодиодной подсветкой.

Прежде чем пользоваться устройством, внимательно прочитайте инструкции по технике безопасности.

34UC87  
34UC87M  
34UC87C

# СОДЕРЖАНИЕ

## 3 ЛИЦЕНЗИИ

---

## 4 СБОРКА И ПОДГОТОВКА К РАБОТЕ

---

- 4 Комплект поставки
- 5 Описание продукта и функций кнопок
  - 5 - Использование кнопки-джойстика
- 6 - Входные разъемы
- 7 Поднятие и перемещение монитора
- 8 Установка монитора
  - 8 - Сборка подставки
  - 9 - Размещение на столе
  - 9 - Регулировка высоты подставки
  - 10 - Регулировка угла наклона монитора
- 11 - Закрепление кабелей
- 11 - Использование замка Kensington
- 12 - Крепление на стене

## 14 ЭКСПЛУАТАЦИЯ МОНИТОРА

---

- 14 Подключение к ПК
  - 14 - Подключение HDMI
  - 15 - Подключение DisplayPort
  - 15 - Подключение Thunderbolt (⚡)
- 16 Подключение к A/V-устройствам
  - 16 - Подключение HDMI
- 16 Подключение периферийных устройств
  - 16 - Подключение с помощью USB кабеля к ПК
- 17 - Подключение наушников
- 18 - Подключение IR

## 19 ПОЛЬЗОВАТЕЛЬСКИЕ НАСТРОЙКИ

---

- 19 Вызов меню основного экрана
  - 19 - Функции главного меню
- 20 Пользовательские настройки
  - 20 - Настройки меню
  - 21 - Коэффициент
  - 22 - Функции
  - 24 - PBP
  - 26 - Картинка
  - 27 - Цвет
  - 28 - Настройки
  - 29 - Сброс настроек

## 30 УСТРАНЕНИЕ НЕИСПРАВНОСТЕЙ

---

## 32 ТЕХНИЧЕСКИЕ ХАРАКТЕРИСТИКИ

---

- 34 Поддерживаемый заводской режим
- 34 Синхронизация HDMI (видео)
- 34 Индикатор питания

## 35 ПРАВИЛЬНОЕ ПОЛОЖЕНИЕ

---

- 35 Правильное положение при работе за монитором

# ЛИЦЕНЗИИ

Предоставляемые лицензии различаются в зависимости от модели. Посетите [www.lg.com](http://www.lg.com) для получения дополнительной информации по лицензиям.



Права на товарные знаки и зарегистрированные товарные знаки HDMI и HDMI High-Definition Multimedia Interface, а также логотип HDMI Logo в США и других странах принадлежат компании HDMI Licensing, LLC.



VESA, логотип VESA, логотип соответствия DisplayPort и логотип соответствия DisplayPort для двухрежимных источников являются зарегистрированными товарными знаками Ассоциации по стандартам в области видеоэлектроники.

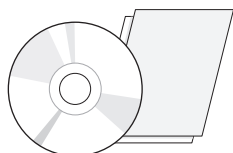


MaxxAudio и дополнительные товарные знаки MAXX являются товарными знаками и/или зарегистрированными товарными знаками Waves Audio Ltd.

# СБОРКА И ПОДГОТОВКА К РАБОТЕ

## Комплект поставки

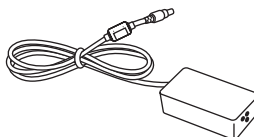
До начала эксплуатации монитора проверьте наличие в коробке указанных компонентов. В случае отсутствия компонентов - обратитесь к продавцу, у которого был приобретен этот товар. Внешний вид устройства и соответствующих компонентов может отличаться от показанного на рисунке.



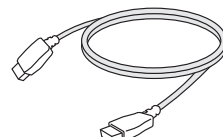
CD (Руководством пользователя / ПО / Инструкции) / Брошюры



Кабель питания



Адаптер питания



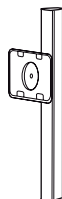
Кабель HDMI



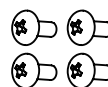
Кабель DisplayPort



Основание



Стойка



4 винта  
(M4 x L10)



Держатель для кабеля



### ВНИМАНИЕ!

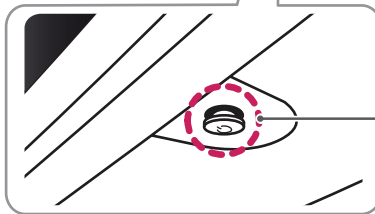
- Для обеспечения безопасности и оптимальных эксплуатационных качеств устройства, используйте только фирменные детали.
- Какие-либо повреждения или ущерб, вызванные использованием деталей не одобренных производителем, не являются гарантийным случаем.
- Рекомендуется использовать компоненты, входящие в комплект поставки.
- При использовании обычных кабелей, не сертифицированных компанией LG, изображения на экране могут не отображаться, или на изображениях могут появляться шумы.



### ПРИМЕЧАНИЕ

- Внешний вид реальных компонентов может отличаться от показанного на изображениях.
- Любые характеристики и информация об устройстве могут быть изменены без предварительного уведомления, в целях улучшения его работы.
- Для покупки дополнительных принадлежностей обратитесь в магазин электроники, интернет-магазин или к продавцу, у которого вы приобрели устройство.
- Кабель питания, входящий в комплект поставки, может отличаться в зависимости от региона.

## Описание продукта и функций кнопок



Кнопка-джойстик /

Индикатор питания

- Вкл. устройство включено
- Выкл. устройство выключено

## Использование кнопки-джойстика

Вы можете легко управлять функциями монитора, нажимая кнопку-джойстик или перемещая ее пальцем влево/вправо.

### Основные функции

		<b>Включение питания</b>	Однократно нажмите кнопку-джойстик пальцем, чтобы включить монитор.
		<b>Выключение питания</b>	Однократно нажмите и удерживайте кнопку-джойстик пальцем, чтобы выключить монитор.
		<b>Управление громкостью</b>	Вы можете управлять громкостью, перемещая кнопку-джойстик влево/вправо.



### ПРИМЕЧАНИЕ

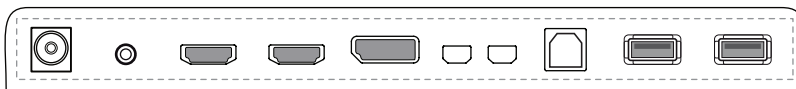
- Кнопка-джойстик расположена в нижней части монитора.
- Перед включением монитора убедитесь, что переключатель постоянного тока DC на нижней части устройства установлен во включенное положение.

## Входные разъемы



### 34UC87

DC-IN (19 V) 电源输入 H/P HDMI IN 1 HDMI IN 2 DP-IN USB UP USB IN 1 5V 1.1A USB IN 2 5V 1.1A



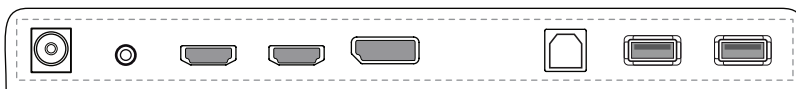
### 34UC87M

DC-IN (19 V) 电源输入 H/P HDMI IN 1 HDMI IN 2 DP-IN USB UP USB IN 1 5V 1.1A USB IN 2 5V 1.1A IR IN IR OUT



### 34UC87C

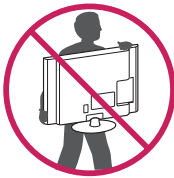
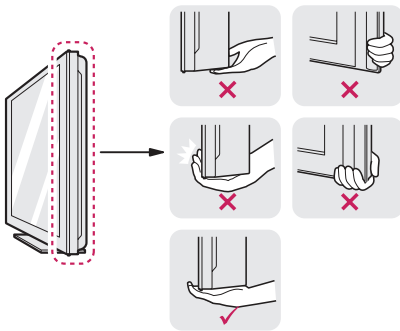
DC-IN (19 V) 电源输入 H/P HDMI IN 1 HDMI IN 2 DP-IN USB UP USB IN 1 5V 1.1A USB IN 2 5V 1.1A



## Поднятие и перемещение монитора

Перед поднятием и перемещением монитора соблюдайте следующие инструкции, во избежание повреждения и для обеспечения безопасной транспортировки, независимо от типа и размера монитора.

- Монитор рекомендуется перемещать в оригинальной коробке или упаковочном материале.
- Перед поднятием или перемещением монитора, отключите кабель питания и все остальные кабели.
- Крепко удерживайте нижнюю и боковую части монитора. Не касайтесь самой панели.



- При удерживании монитора, экран должен быть направлен от вас, чтобы избежать появления царапин.
- При транспортировке, не подвергайте монитор толчкам или избыточной вибрации.
- При перемещении монитора, держите его вертикально, не ставьте его на бок и не наклоняйте влево или вправо.

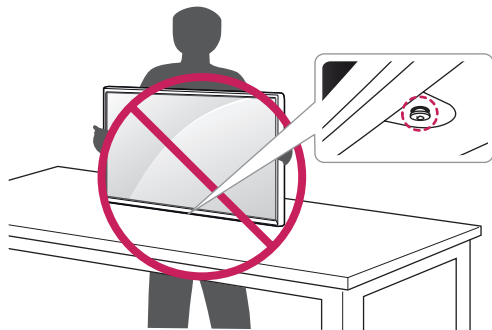


### ВНИМАНИЕ!

- Старайтесь не прикасаться к экрану монитора.
  - Это может привести к повреждению всего экрана или отдельных пикселей, отвечающих за формирование изображения.

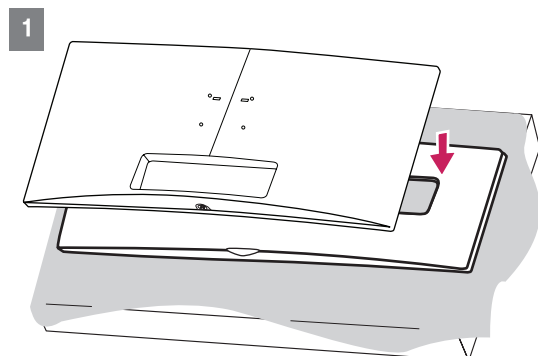


- При использовании монитора без подставки, кнопка-джойстик может стать причиной неустойчивости монитора, что может привести к наклонению и падению, повреждению устройства, а также к нанесению вам травм. Кроме того, это может стать причиной некорректной работы кнопки-джойстика.



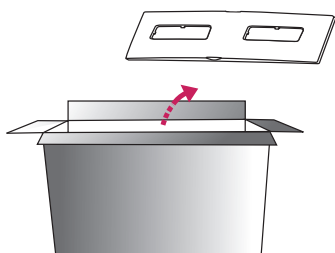
## Установка монитора

### Сборка подставки

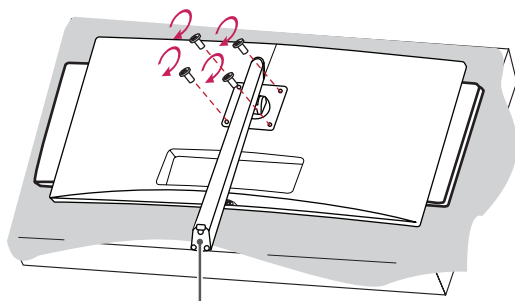


#### ВНИМАНИЕ!

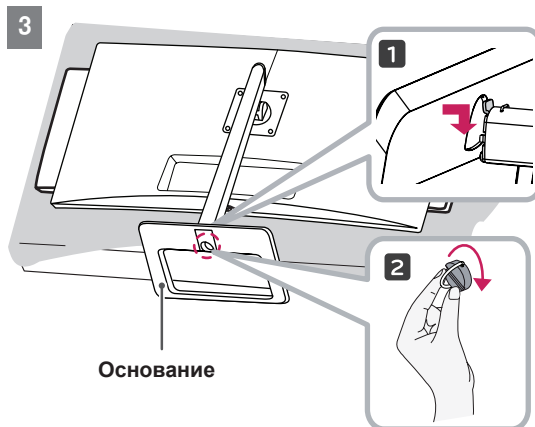
- Для защиты экрана поместите монитор на подставку, прилагаемую в коробке, экраном вниз.



2



Стойка



#### ВНИМАНИЕ!

- Изображения в данном документе представляют общие действия и могут отличаться от фактического продукта.
- Чрезмерная нагрузка на крепежные винты может привести к повреждению монитора. Гарантия не распространяется на такие повреждения.
- Закручивая винты после установки основания подставки на ножку подставки, удерживайте основание подставки рукой. В противном случае, устройство может упасть, что может привести к нанесению вам травмы или повреждению устройства.
- Не переносите монитор в перевернутом положении, удерживая его только за основание подставки. Это может вызвать падение монитора с подставки и привести к поломке устройства или нанесению вам травм.
- Перед поднятием или перемещением монитора не касайтесь его экрана. Давление на экран монитора может вызвать его повреждение.



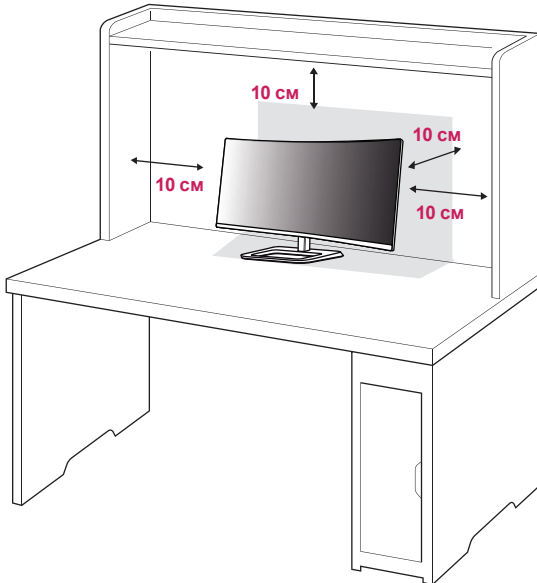
#### ПРИМЕЧАНИЕ

- Подставку можно разобрать, выполнив указания по ее сборке в обратном порядке.

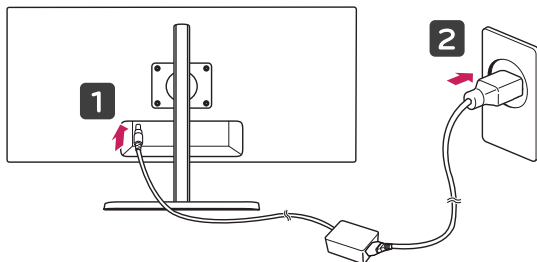


## Размещение на столе

- 1 Поднимите монитор и поместите его на стол в вертикальном положении. Расстояние от монитора до стены должно составлять не менее 10 см, для обеспечения достаточной вентиляции.



- 2 Подключите адаптер питания к монитору, а затем включите кабель питания в настенную розетку.



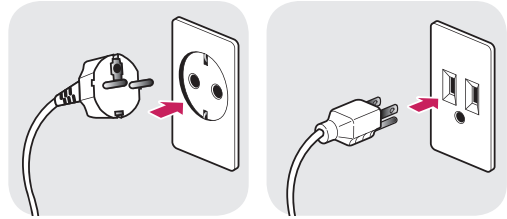
- 3 Нажмите кнопку-джойстик в нижней части монитора, чтобы включить его.



### ВНИМАНИЕ!

- Прежде чем передвигать или устанавливать монитор, отсоедините кабель питания. Существует риск поражения электрическим током.

## Меры предосторожности при подключении кабеля питания

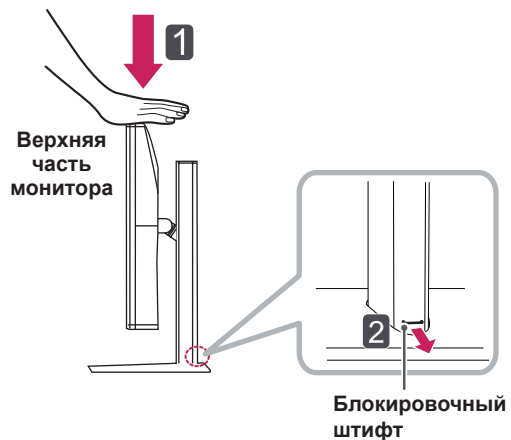


100-240 В ~

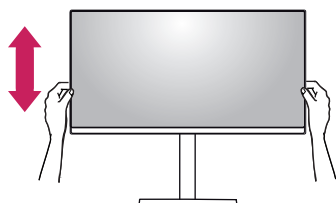
- Убедитесь в том, что используется кабель питания из комплекта поставки и что он подключен к заземленной розетке.
- Если требуется дополнительный кабель питания, свяжитесь с местным дилером или обратитесь в ближайший магазин.

## Регулировка высоты подставки

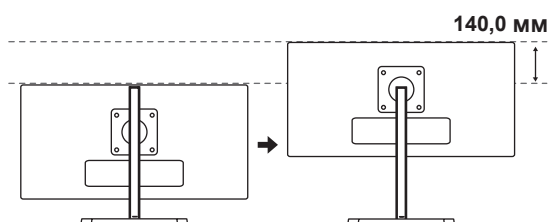
- 1 Расположите установленный на подставку монитор вертикально.
- 2 Надавите на верхнюю часть монитора и потяните блокировочный штифт.



- 3 Крепко возьмитесь за монитор обеими руками и отрегулируйте его высоту.



- 4 Максимальная высота регулировки: 140,0 мм.



### ВНИМАНИЕ!

- Снятый штифт не требуется устанавливать на место для регулировки высоты монитора.



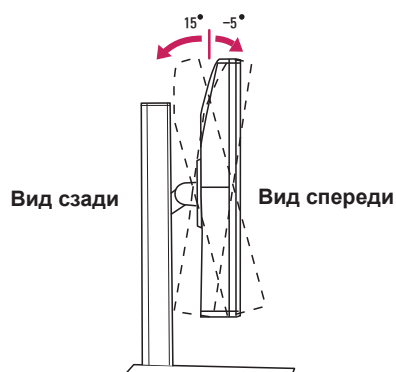
### ПРЕДУПРЕЖДЕНИЕ



- При регулировке наклона не вставляйте пальцы или руки между экраном и основанием (шасси).

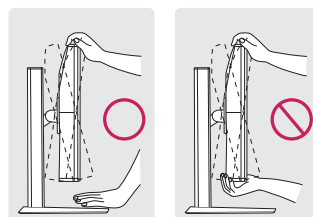
## Регулировка угла наклона монитора

- Расположите монитор вертикально на подставку.
- Отрегулируйте угол наклона монитора. Для удобства работы, угол наклона монитора регулируется вперед-назад в пределах от  $-5^{\circ}$  до  $15^{\circ}$ .

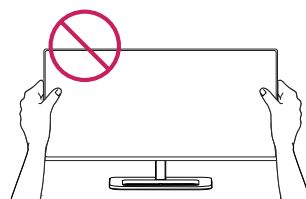


### ПРЕДУПРЕЖДЕНИЕ!

- При регулировке угла наклона монитора, не держите подставку так, как показано на следующем рисунке. В противном случае, это может привести к травме пальцев.

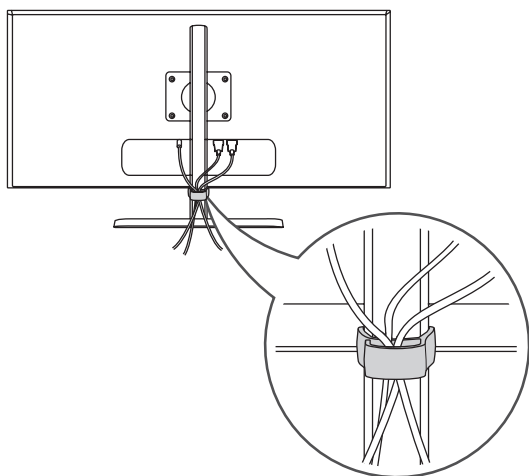


- Будьте осторожны, не касайтесь экрана и не нажимайте на него, при регулировке наклона.



## Закрепление кабелей

Закрепите кабели с помощью держателя для кабеля, как показано на рисунке.

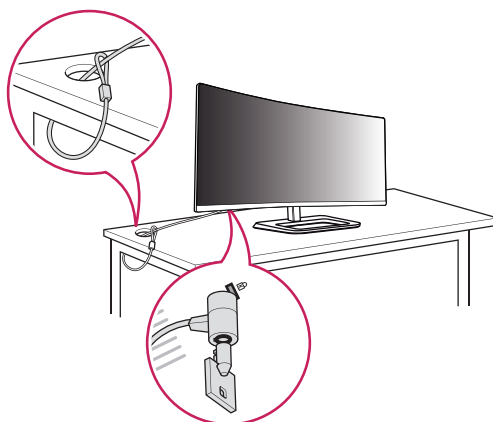


## Использование замка Kensington

Гнездо для замка Kensington находится в нижней части монитора.

Дополнительную информацию об установке и использовании замка см. в инструкции к замку или на сайте <http://www.kensington.com>.

Присоедините монитор к столу, используя трос замка Kensington.

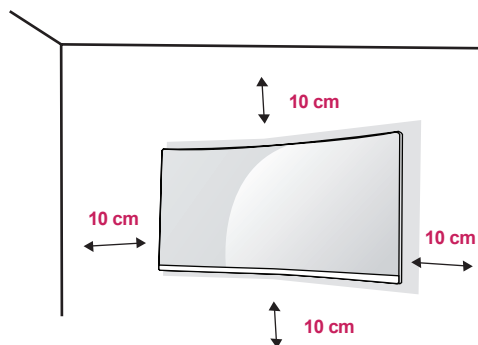


### ПРИМЕЧАНИЕ

- Замок Kensington приобретается отдельно. Его можно приобрести в большинстве магазинов электроники.

## Крепление на стене

Установите монитор на расстоянии не менее 10 см от стены и других объектов по бокам монитора, для обеспечения достаточной вентиляции. Подробные инструкции по установке можно получить в местном магазине. Также можно обратиться к руководству пользователя за информацией об установке наклонного кронштейна для настенного крепления.

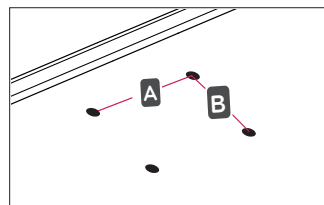


Чтобы установить монитор на стену, прикрепите кронштейн для настенного крепления (дополнительная деталь) к задней части монитора.

При установке монитора с помощью кронштейна для настенного крепления, надежно закрепите кронштейн, чтобы предотвратить падение монитора.

- 1 Если длина используемых винтов превышает стандартную, они могут повредить внутреннюю часть устройства.
- 2 Использование винтов, не отвечающих стандарту VESA, может привести к повреждению монитора и его падению. LG Electronics не несет ответственности за происшествия, связанные с использованием нестандартных винтов.

- Настенное крепление (A x B)



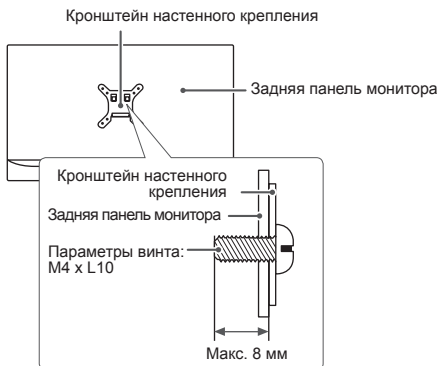
### ПРИМЕЧАНИЕ

- Используйте винты, соответствующие стандарту VESA.
- Комплект кронштейна для настенного крепления снабжается инструкцией по монтажу и необходимыми комплектующими.
- Настенный кронштейн является дополнительным оборудованием. Дополнительные аксессуары можно приобрести у местного дилера.
- Длина винтов, входящих в комплекты кронштейнов, может отличаться. Убедитесь, что винты имеют правильную длину.
- Дополнительная информация приведена в инструкции по установке кронштейна.

Настенное крепление (A x B)	100 x 100
Винт для подставки	M4 x L10
Необходимые винты	4
Кронштейн для крепления на стене (дополнительная деталь)	RW120 

**ВНИМАНИЕ!**

- Прежде чем передвигать или устанавливать монитор, во избежание удара током, отсоедините провод питания.
- Установка монитора на потолке или наклонной стене может привести к его падению и причинению вам травм. Следует использовать одобренный кронштейн LG для настенного крепления и обратиться к местному поставщику или квалифицированному специалисту.
- Чрезмерная нагрузка на крепежные винты может привести к повреждению монитора. Гарантия не распространяется на такие повреждения.
- Используйте настенный кронштейн и винты, соответствующие стандарту VESA. Гарантия не распространяется на повреждения, вследствие неправильного использования или применения несоответствующих компонентов.
- При замере, от задней панели монитора, длина каждого использованного винта должна быть не более 8 мм.



# ЭКСПЛУАТАЦИЯ МОНИТОРА

- Следующие инструкции предназначены для модели 34UC87. Реальное устройство может отличаться от изображений в данном руководстве.

Нажмите кнопку-джойстик, перейдите в Меню → Быстрый доступ → Вход, и выберите параметр входа.



## ВНИМАНИЕ!

- Не допускайте длительного нажатия на экран. Это может привести к искажению изображения.
- Не выводите на экран неподвижное изображение в течение длительного времени. Это может привести к эффекту остаточного изображения. Если возможно, используйте экранную заставку.



## ПРИМЕЧАНИЕ

- Включайте монитор в заземленную (трехконтактную) электрическую розетку.
- При включении монитора в помещении с низкой температурой изображение может мерцать. Это нормальное явление.
- На экране могут появляться красные, зеленые и синие точки. Это нормальное явление.

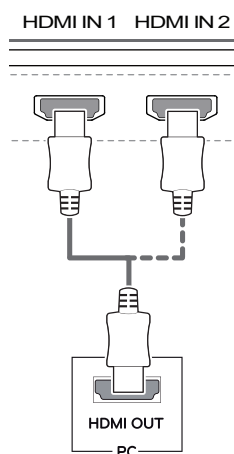
## Подключение к ПК

- Монитор поддерживает функцию Plug and Play \*.

\* Функция Plug and Play позволяет подключать к компьютеру устройство без выполнения каких-либо настроек или установки драйверов.

## Подключение HDMI

Передаёт цифровые видео и аудио сигналы с компьютера на монитор. Подключите свой ПК к монитору с помощью HDMI кабеля, как показано на рисунке ниже.

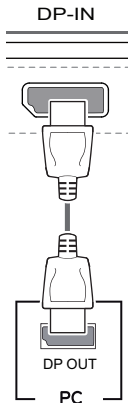


## ВНИМАНИЕ!

- Убедитесь в использовании кабеля HDMI, прилагаемого к устройству. В противном случае это может привести к сбою в работе устройства.
- Подключение ПК к монитору через HDMI кабель может вызвать проблемы с совместимостью.
- Использование кабеля DVI-HDMI / DP (DisplayPort)-HDMI может привести к возникновению проблем совместимости.
- Используйте сертифицированный кабель с логотипом HDMI. При использовании не сертифицированного кабеля HDMI экран может отображаться неправильно, или может возникнуть ошибка подключения.
- Рекомендуемые типы кабелей HDMI
  - Высокоскоростной HDMI<sup>®</sup>/TM-кабель
  - Высокоскоростной HDMI<sup>®</sup>/TM-кабель с Ethernet

## Подключение DisplayPort

Передаёт цифровые видео и аудио сигналы с компьютера на монитор. Подключите монитор к своему ПК с помощью кабеля DisplayPort, как показано на рисунке ниже.



### ПРИМЕЧАНИЕ

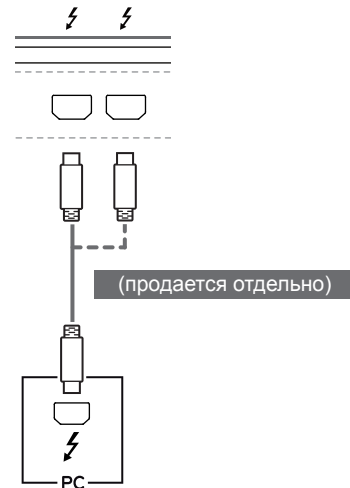
- Аудио- или видеовыход могут отсутствовать в зависимости от версии DP (DisplayPort) компьютера.
- Убедитесь в использовании кабеля DisplayPort, прилагаемого к устройству. В противном случае это может привести к сбою в работе устройства.
- При использовании кабеля Mini DP/DP (Mini DisplayPort/DisplayPort) рекомендуется использовать кабель DisplayPort 1.2.

## Подключение Thunderbolt (⚡)

Через порт Thunderbolt (⚡) (Аппаратный интерфейс) можно подключать к монитору HD дисплей с высоким разрешением или высокопроизводительное устройство хранения данных. Подключите внешнее устройство к монитору через порт Thunderbolt (⚡) с помощью специального кабеля как показано на рисунке ниже.

34UC87

34UC87M



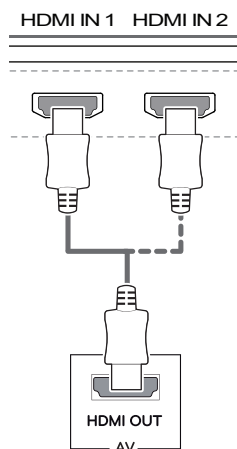
### ПРИМЕЧАНИЕ

- Максимальная скорость передачи данных для каждого порта составляет 20 Гбит/с.
- Обязательно используйте сертифицированный кабель Thunderbolt (⚡). В противном случае это может привести к сбою в работе устройства.
- Thunderbolt (⚡) поддерживается в средах Windows 7, Windows 8.1 и устройствами Mac.
- В соответствии с тем, что устройства Mac могут не поддерживать рекомендуемое разрешение или некоторые функции. Дополнительные сведения см. в информации о технической поддержке Mac, предоставляемой отдельно.
- Возможность установки и настройки двух мониторов с использованием технологии Thunderbolt (⚡) или по цепочке зависит от производительности вашей видеокарты.

## Подключение к A/V-устройствам

### Подключение HDMI

HDMI передает цифровые видео- и аудиосигналы от вашего A/V-устройства на монитор. Подключите свое A/V-устройство к монитору с помощью HDMI кабеля, как показано на рисунке ниже.



#### ПРИМЕЧАНИЕ

- Убедитесь в использовании кабеля HDMI, прилагаемого к устройству. В противном случае это может привести к сбою в работе устройства.
- Использование кабеля DVI-HDMI / DP (DisplayPort)-HDMI может привести к возникновению проблем совместимости.
- Используйте сертифицированный кабель с логотипом HDMI. При использовании не сертифицированного кабеля HDMI экран может отображаться неправильно, или может возникнуть ошибка подключения.
- Рекомендуемые типы кабелей HDMI
  - Высокоскоростной HDMI<sup>®/TM</sup>-кабель
  - Высокоскоростной HDMI<sup>®/TM</sup>-кабель с Ethernet

## Подключение периферийных устройств

### Подключение с помощью USB кабеля к ПК

Порт USB устройства выполняет функцию концентратора USB.



#### ПРИМЕЧАНИЕ

- Перед использованием устройства убедитесь, что установлен последний пакет обновлений ОС Windows.
- Периферийные устройства приобретаются отдельно.
- К порту USB можно подключить USB-устройство, клавиатуру или мышь.



#### ВНИМАНИЕ

Меры предосторожности при использовании USB устройства

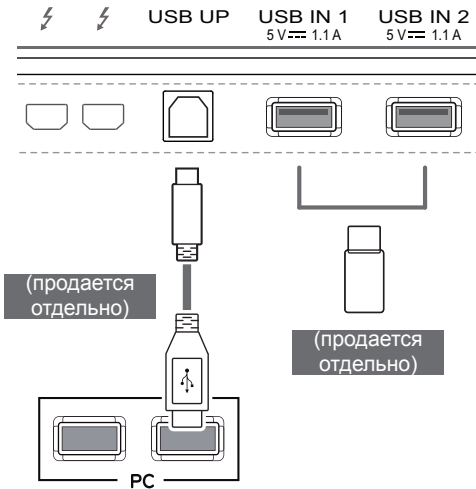
- USB-устройство с установленной программой автоматического распознавания или использующее собственный драйвер может быть не распознано.
- Некоторые USB-устройства могут не поддерживаться или работать со сбоями.
- Рекомендуется использовать концентратор USB или жесткий диск с доступным питанием. При недостаточной мощности питания устройство хранения USB может не быть обнаружено.



### Подключение HDMI/DP (DisplayPort)

Для использования порта USB 3.0 подключите кабель USB 3.0 типа A-B устройства к компьютеру.

Управление периферийными устройствами, подключенными к порту USB IN, может осуществляться с компьютера.

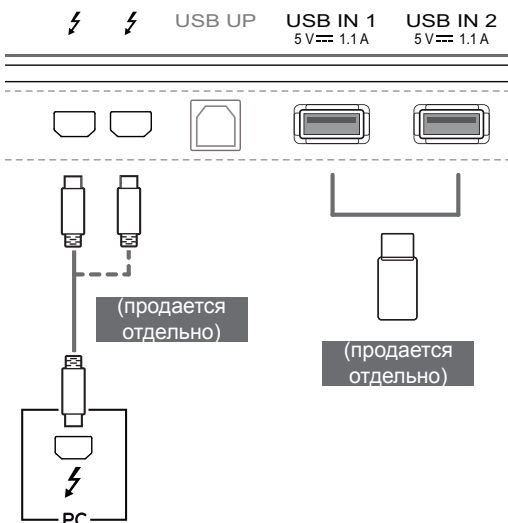


### Подключение Thunderbolt (⚡)

Управление периферийными устройствами, подключенными к порту USB IN, может осуществляться с компьютера.

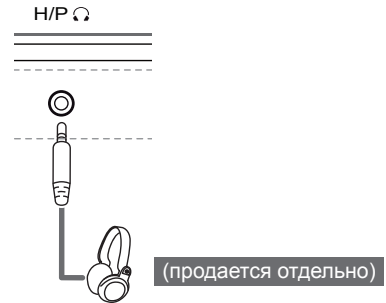
Если с помощью меню выбрать другой тип входа при подключенном в порт Thunderbolt (⚡) устройстве, устройство, подключенное в порт USB, может работать неправильно.

34UC87 34UC87M



### Подключение наушников

Подключите периферийные устройства к монитору через гнездо для наушников. Выполните подключение, как показано на рисунке.

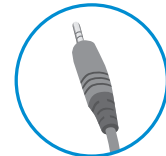


### ! ПРИМЕЧАНИЕ

- Периферийные устройства приобретаются отдельно.
- Если вы используете наушники с Г-образным штекером, это может вызвать проблемы при подключении другого внешнего устройства к монитору. Поэтому мы рекомендуем использовать наушники с прямым штекером.



Г-образный штекер



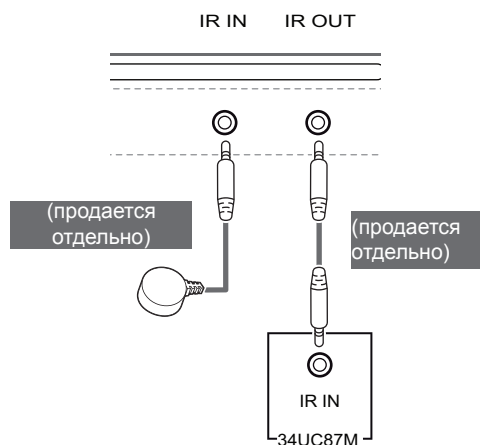
Прямой штекер

- В зависимости от параметров воспроизведения звука на компьютере и внешних устройствах, функции наушников и динамиков могут быть ограничены.

## Подключение IR

Подключите датчик IR и стереокабель к монитору (34UC87M) через порт IR. как показано на рисунке.

34UC87M



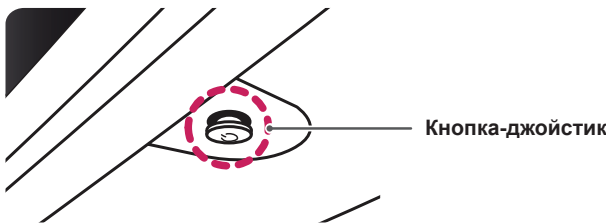
### ПРИМЕЧАНИЕ

- Убедитесь, что кабель питания отключен.

# ПОЛЬЗОВАТЕЛЬСКИЕ НАСТРОЙКИ

## Вызов меню основного экрана

- 1 Нажмите кнопку-джойстик в нижней части монитора.
- 2 Перемещайте кнопку-джойстик вниз-вверх (▲/▼) и влево-вправо (◀/▶), чтобы установить параметры.
- 3 Нажмите кнопку-джойстик еще раз, чтобы выйти из главного меню.



Кнопка	Состояние меню		Описание
	Главное меню отключено		Включение меню основного экрана.
	Главное меню включено		Выход из главного меню. (Удерживание кнопки для выключения монитора: вы можете выключить монитор, таким образом, в любое время, в том числе, когда отображается экранное меню.)
	Главное меню отключено		Настройка громкости монитора.
	Главное меню включено		Отображение функции меню.
	Главное меню отключено		Настройка громкости монитора.
	Главное меню включено		Отображение функции RBR.
	Главное меню отключено		Включение меню основного экрана.
	Главное меню включено		Отображение функции MaxxAudio.
	Главное меню отключено		Включение меню основного экрана.
	Главное меню включено		Выключение монитора.

## Функции главного меню



Главное меню	Описание
Меню	Установка параметров экрана.
MaxxAudio	Установка качества звука.
RBR	Отображение экранов двух входных сигналов на одном мониторе.
ВЫКЛЮЧИТЬ МОНИТОР	Выключение монитора.
Выход	Выход из главного меню.

## Пользовательские настройки

### Настройки меню

- 1 Для отображения **экранного меню** нажмите **Кнопку-Джойстик** в нижней части монитора и войдите в **Меню**.
- 2 Установите параметры, перемещая кнопку-джойстик вверх/вниз/влево/вправо.
- 3 Чтобы вернуться в верхнее меню или установить другие параметры меню, переместите кнопку-джойстик в положение ◀ или нажмите кнопку (● / OK).
- 4 Если вы хотите выйти из экранного меню, переместите кнопку-джойстик в положение ◀ и удерживайте до выхода.
  - При выходе из меню в правом нижнем углу экрана появятся инструкции о том, как пользоваться кнопкой.



Быстрый  
доступ



Функция



PBP



ЭКРАН



Настройки



Сброс настроек

Все функции описаны ниже.

Меню		Описание
Быстрый доступ	Яркость	Настройка контрастности и яркости цветов экрана.
	Контрастность	
	Громкость	Настройка громкости.
	Вход	Выбор режима ввода.
	Коэффициент	Регулировка соотношения сторон.
Функция		Настройка функций "MaxxAudio", "Режим чтения", "Режим изображения" и "SMART ENERGY SAVING".
PBP	PBP	Отображение экранов двух входных сигналов на одном мониторе.
ЭКРАН	Картинка	Настройка функций "Четкость", "Уровень черного" и "Время отклика".
	Цвет	Настройка функций "Гамма", "Темп. цвета", "Красный", "Зеленый", "Синий" и "Шесть цветов".
Настройки		Настройка функций "Язык", "Питание", "Авт. реж. ожидания", "DisplayPort 1.2", "Заблокировать меню" и "Установить ID" (только модель 34UC87M).
Сброс настроек		Возврат к настройкам по умолчанию.
◀	Выход	Выход из экранного меню.

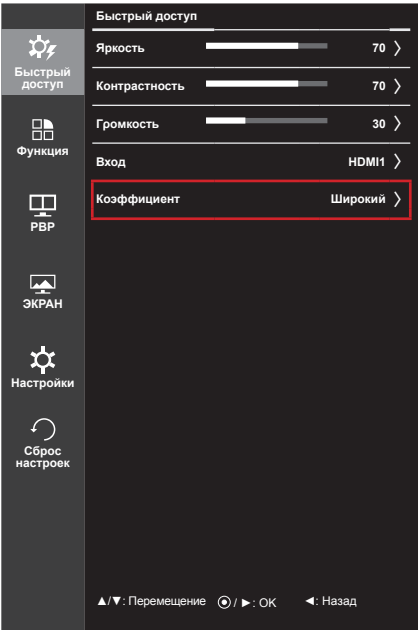


#### ВНИМАНИЕ!

- Экранное меню вашего монитора может незначительно отличаться от изображенного в данном руководстве.

## Коэффициент

- 1 Для отображения **экранного меню** нажмите **Кнопку-Джойстик** в нижней части монитора и войдите в **Меню**.
- 2 Перемещая кнопку-джойстик, перейдите в **Быстрый доступ > Коэффициент**.
- 3 Установите параметры, следуя инструкциям, которые появляются в нижнем правом углу.
- 4 Чтобы вернуться в верхнее меню или установить другие параметры меню, переместите кнопку-джойстик в положение ◀ или нажмите кнопку (⊙ / ОК).
- 5 Если вы хотите выйти из экранного меню, переместите кнопку-джойстик в положение ◀ и удерживайте до выхода.



Все функции описаны ниже.

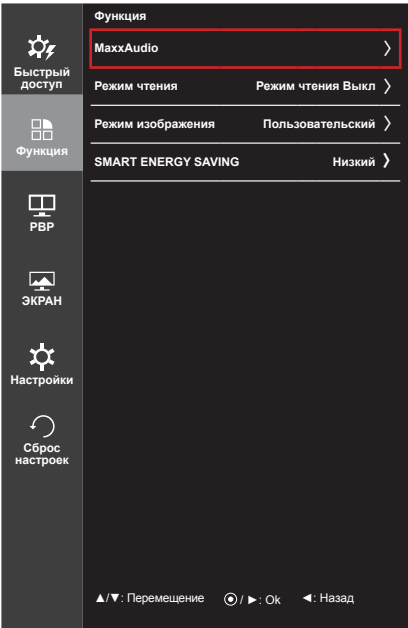
Меню > Быстрый доступ > Коэффициент	Описание
Широкий	Воспроизведение видео в полноэкранный режим независимо от входного видеосигнала.
Исходн.	Воспроизведение видео с учетом формата входного видеосигнала.
Кино 1	Увеличение экрана формата 21:9 (с разрешением 1080p).
Кино 2	Увеличение экрана формата 21:9, включая область черной полосы для отображения субтитров (с разрешением 1080p).
1:1	Формат изображения не настраивается в зависимости от оригинала.

### ! ПРИМЕЧАНИЕ

- Дисплей может выглядеть одинаково для параметров "Широкий", "Исходн." и "1:1" при рекомендуемом разрешении (3440 x 1440).
- При чересстрочном сигнале "коэффициент" отключен.

Функции

- 1 Для отображения **экранного меню** нажмите **кнопку-джойстик** в нижней части монитора и войдите в **Меню**.
- 2 Перейдите в меню **Функция**, перемещая кнопку-джойстик.
- 3 Установите параметры, следуя инструкциям, которые появляются в нижнем правом углу.
- 4 Чтобы вернуться в верхнее меню или установить другие параметры меню, переместите кнопку-джойстик в положение ◀ или нажмите кнопку (⦿ / OK).
- 5 Если вы хотите выйти из экранного меню, переместите кнопку-джойстик в положение ◀ и удерживайте до выхода.



Все функции описаны ниже.

Меню > Функция		Описание	
MaxxAudio (Для перехода к функции непосредственно из главного меню переместите джойстик в положение ▲.)	MaxxAudio	Вкл	MaxxAudio® от Waves, обладатель награды Technical GRAMMY Award®, представляет собой набор звуковых устройств студийного качества, обеспечивающих яркие впечатления от прослушивания.
		Выкл	Выключение функции MaxxAudio.
	Настройки MaxxAudio	Пользователь может задать качество звука вручную.	
		MaxxBass	Усиление низких частот.
		MaxxTreble	Усиление высоких частот.
		MaxxDialog	Усиление диалогов.
		Maxx3D	Усиление эффекта трехмерного звука.
		Сброс настроек	Возврат к настройкам качества звука, установленным по умолчанию.
	Ночной режим	Позволяет наслаждаться богатым и полным звуком на низкой громкости.	
Режим чтения	Режим чтения 1	Оптимизация настроек экрана для просмотра газет. Вы можете увеличить яркость экрана в экранном меню.	
	Режим чтения 2	Оптимизация настроек экрана для просмотра анимации. Вы можете увеличить яркость экрана в экранном меню.	
	Режим чтения Выкл	Отключение режима чтения.	

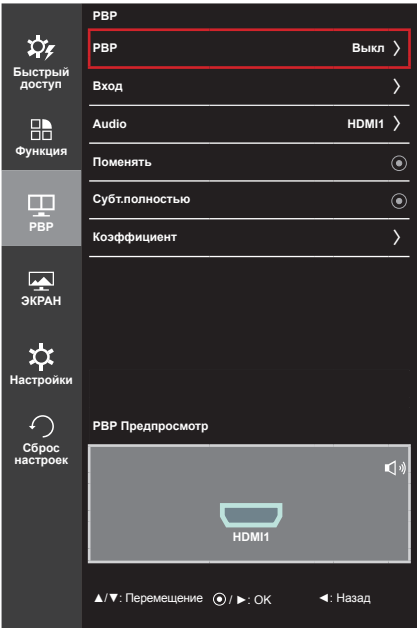
Меню > Функция	Описание	
<b>Режим изображения</b>	<b>Пользовательский</b>	Позволяет пользователю настраивать параметры. Вы можете настроить цветовой режим основного меню.
	<b>Фото</b>	Оптимизация настроек экрана для фотографий.
	<b>Кино</b>	Оптимизация настроек экрана для видео.
	<b>Игра</b>	Оптимизация настроек экрана для игр.
<b>SMART ENERGY SAVING</b>	<b>Высокий</b>	Экономия электроэнергии с помощью функции SMART ENERGY SAVING высокого энергосбережения.
	<b>Низкий</b>	Экономия электроэнергии с помощью функции SMART ENERGY SAVING низкого энергосбережения.
	<b>Выкл</b>	Отключение функции SMART ENERGY SAVING.

**ПРИМЕЧАНИЕ**

- В режиме функции IR параметр MaxxAudio отключен во время использования наушников.(только модель 34UC87M)

PBR

- 1 Для отображения **экранного меню** нажмите **кнопку-джойстик** в нижней части монитора и войдите в **Меню**.
- 2 Перейдите в меню **PBR**, перемещая кнопку-джойстик.
- 3 Установите параметры, следуя инструкциям, которые появляются в нижнем правом углу.
- 4 Чтобы вернуться в верхнее меню или установить другие параметры меню, переместите кнопку-джойстик в положение ◀ или нажмите кнопку (⦿ / OK).
- 5 Если вы хотите выйти из экранного меню, переместите кнопку-джойстик в положение ◀ и удерживайте до выхода.



Все функции описаны ниже.

Меню > PBP		Описание				
PBP	Отображение экранов двух входных сигналов на одном мониторе.					
	Подключение PBP		Дополнительный экран (Право)			
			HDMI 1	HDMI 2	DisplayPort	Thunderbolt (⚡) (только модель 34UC87, 34UC87M)
	Основной экран (Лево)	HDMI 1	-	○	×	×
		HDMI 2	○	-	×	×
		DisplayPort	○	○	-	×
Thunderbolt (⚡) (только модель 34UC87, 34UC87M)		○	○	×	-	
Вход	Основной экран	Выбор входного видеосигнала основного экрана.				
	Субтитры	Выбор входного видеосигнала дополнительного экрана.				
Audio (Звук)	Изменение звука в режиме PBP.					
Поменять	Переключение между основным экраном и экраном с субтитрами в режиме PBP.					
Субт.полностью	Преобразование экрана с субтитрами в режиме PBP в широкий экран.					



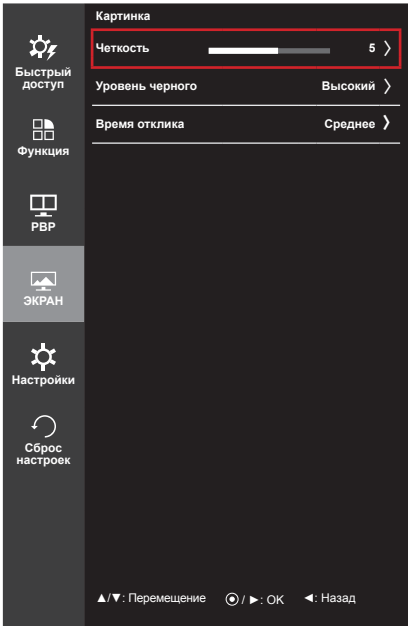
Меню > PBP	Описание		
Коэффициент	Настройка формата основного экрана или экрана с субтитрами.		
	Основной экран	Широкий	Отображение видео под размер экрана PBP независимо от входного видеосигнала.
		Исходн.	Отображение видео в формате изображения входного видеосигнала на экране PBP.
	Субтитры	Широкий	Отображение видео под размер экрана PBP независимо от входного видеосигнала.
		Исходн.	Отображение видео в формате изображения входного видеосигнала на экране PBP.

**ПРИМЕЧАНИЕ**

- Когда для режима PBP установлено значение "Выкл", "Вход", "Audio", "Поменять", "Субт. полностью" и "Коэффициент" меню становятся недоступны. Для параметра Коэффициент значения Основной экран/Субтитры становятся недоступны при отсутствии сигнала.
- Оптимальное для режима PBP разрешение задается автоматически при установке режима PBP. (только модель 34UC87C)

## Картинка

- 1 Для отображения **экранного меню** нажмите **кнопку-джойстик** в нижней части монитора и войдите в **Меню**.
- 2 Перейдите по адресу **ЭКРАН > Картинка**, перемещая кнопку-джойстик.
- 3 Установите параметры, следуя инструкциям, которые появляются в нижнем правом углу.
- 4 Чтобы вернуться в верхнее меню или установить другие параметры меню, переместите кнопку-джойстик в положение ◀ или нажмите кнопку (⦿ / OK).
- 5 Если вы хотите выйти из экранного меню, переместите кнопку-джойстик в положение ◀ и удерживайте до выхода.

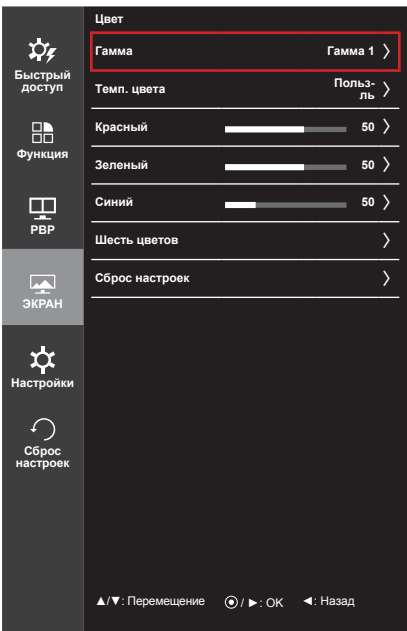


Все функции описаны ниже.

Меню > ЭКРАН > Картинка	Описание	
Четкость	Настройка четкости изображения.	
Уровень черного	Настройка уровня сдвига (только для HDMI). • <b>Сдвиг:</b> при наличии опорного видеосигнала это самый темный цвет, отображаемый на мониторе.	
	Высокий	Изображение на экране становится светлее.
	Низкий	Изображение на экране становится темнее.
Время отклика	Настройка времени отклика для отображения изображений с учетом скорости обновления экрана. Для работы в обычных условиях рекомендуется установить значение Среднее. Для воспроизведения динамичного изображения рекомендуется установить значение Высокий. Установка значения Высокий может привести к эффекту залипания изображения.	
	Высокий	Установка для времени отклика значения Высокое.
	Среднее	Установка для времени отклика значения Средний.
	Низкий	Установка для времени отклика значения Низкое.
	Выкл	Отключение функции улучшения времени отклика.

Цвет

- 1 Для отображения **экранного меню** нажмите **кнопку-джойстик** в нижней части монитора и войдите в **Меню**.
- 2 Перейдите по адресу **ЭКРАН > Цвет**, перемещая кнопку-джойстик.
- 3 Установите параметры, следуя инструкциям, которые появляются в нижнем правом углу.
- 4 Чтобы вернуться в верхнее меню или установить другие параметры меню, переместите кнопку-джойстик в положение ◀ или нажмите кнопку (⊙ / ОК).
- 5 Если вы хотите выйти из экранного меню, переместите кнопку-джойстик в положение ◀ и удерживайте до выхода.

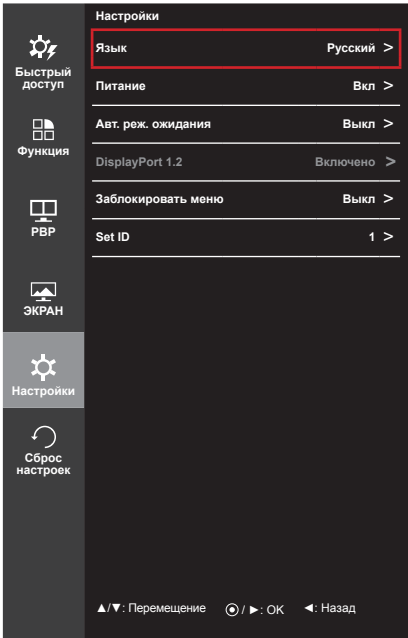


Все функции описаны ниже.

Меню > ЭКРАН > Цвет		Описание
Гамма	Пользовательская настройка гаммы: При настройке параметров монитора Гамма 0, Гамма 1 и Гамма 2, выбор высокого значения гаммы приведет к повышению яркости изображения и наоборот.	
Темп. цвета	Польз-ль	Выбор цвета изображения, заданного по умолчанию.
	Теплый	Насыщение изображения красным цветом.
	Средний	Настройка цвета изображения между красным и синим оттенками.
	Холодный	Насыщение изображения синим цветом.
Красный	Изображение можно настраивать отдельно по цветам Красный, Зеленый и Синий.	
Зеленый		
Синий		
Шесть цветов	Настройка цветовой палитры и насыщенности шести цветов (красный, зеленый, синий, голубой, пурпурный, желтый) в соответствии с предпочтениями пользователя и сохранение заданных параметров.	
	Оттенок	Настройка оттенка цветов.
	Насыщенность	Настройка насыщенности экранных цветов. Чем меньше значение, тем менее насыщенными и яркими получаются цвета. Чем выше значение, тем более насыщенными и темными получаются цвета.
Сброс настроек	Возврат настроек цветов к заводским настройкам по умолчанию.	

# Настройки

- 1 Для отображения **экранного меню** нажмите **кнопку-джойстик** в нижней части монитора и войдите в **Меню**.
- 2 Перейдите в меню **Настройки**, перемещая кнопку-джойстик.
- 3 Установите параметры, следуя инструкциям, которые появляются в нижнем правом углу.
- 4 Чтобы вернуться в верхнее меню или установить другие параметры меню, переместите кнопку-джойстик в положение ◀ или нажмите кнопку (⦿ / OK).
- 5 Если вы хотите выйти из экранного меню, переместите кнопку-джойстик в положение ◀ и удерживайте до выхода.

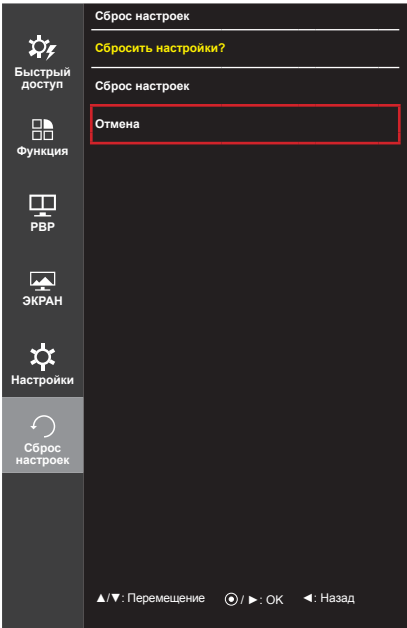


Все функции описаны ниже.

Меню > Настройки	Описание	
Язык	Выбор языка экранного меню.	
Питание	Включение и выключение индикатора питания на передней части монитора.	
	Вкл	Индикатор питания автоматически включается.
	Выкл	Индикатор питания выключается.
Авт. реж. ожидания	Автоматическое выключение монитора после отсутствия на экране активности в течение определенного времени. Для функции автоматического отключения можно установить таймер. (Выкл., 4 ч., 6 ч. и 8 ч.)	
DisplayPort 1.2	Включает или отключает порт DisplayPort 1.2. <div><div><div>!</div><div>ПРИМЕЧАНИЕ</div><div><ul style="list-style-type: none"><li>Включите или выключите DisplayPort в зависимости от версии, поддерживаемой графической картой. Выключите его, если он не поддерживает DisplayPort 1.2.</li></ul></div></div></div>	
Заблокировать меню	Защита от неправильного нажатия кнопки.	
	Вкл	Кнопки заблокированы.
	Выкл	Кнопки разблокированы.
Установить ID (только модель 34UC87M)	<div><div><div>!</div><div>ПРИМЕЧАНИЕ</div><div><ul style="list-style-type: none"><li>Все функции отключены, за исключением "Яркость", "Контрастность", "Громкость", "Вход" и "Заблокировать меню" в меню Настройки и кнопки "Выход".</li></ul></div></div></div>	
	Если подключено несколько устройств, можно задать уникальный идентификатор	
	Установить номер ID (назначение имени) для каждого подключенного устройства. Задайте номер (от 1 до 6) с помощью кнопки, а затем выйдите из меню. Пользуйтесь назначенным номером идентификатора Установить ID для индивидуального контроля каждого устройства, используя программу управления устройствами.	

# Сброс настроек

- 1 Для отображения **экранного меню** нажмите **кнопку-джойстик** в нижней части монитора и войдите в **Меню**.
- 2 Перейдите в меню **Сброс настроек**, перемещая кнопку-джойстик.
- 3 Установите параметры, следуя инструкциям, которые появляются в нижнем правом углу.
- 4 Чтобы вернуться в верхнее меню или установить другие параметры меню, переместите кнопку-джойстик в положение ◀ или нажмите кнопку (⦿ / ОК).
- 5 Если вы хотите выйти из экранного меню, переместите кнопку-джойстик в положение ◀ и удерживайте до выхода.



Все функции описаны ниже.

Меню > Сброс настроек	Описание
Сбросить настройки?	
Сброс настроек	Возврат к настройкам по умолчанию.
Отмена	Отмена сброса настроек.

# УСТРАНЕНИЕ НЕИСПРАВНОСТЕЙ

На экране нет изображения	
Включен ли в розетку провод питания монитора?	<ul style="list-style-type: none"> <li>Убедитесь, что провод питания включен в электрическую розетку.</li> </ul>
Включен ли индикатор питания?	<ul style="list-style-type: none"> <li>Проверьте подключение кабеля питания и нажмите кнопку питания.</li> </ul>
Включено ли устройство и горит ли белым индикатор питания?	<ul style="list-style-type: none"> <li>Проверьте, подключен ли вход (Меню - Вход).</li> </ul>
Индикатор питания мигает?	<ul style="list-style-type: none"> <li>Если монитор находится в режиме энергосбережения, передвиньте мышь или нажмите любую клавишу.</li> <li>Убедитесь, что компьютер включен.</li> </ul>
Выводится сообщение "OUT OF RANGE" (ВНЕ ДИАПАЗОНА).	<ul style="list-style-type: none"> <li>Это происходит, когда передаваемый с компьютера (видеокарты) сигнал находится вне горизонтального или вертикального диапазона монитора. См. раздел "Технические характеристики" данного руководства для настройки необходимой частоты.</li> </ul>
Отображается ли сообщение "No Signal" (Нет сигнала)?	<ul style="list-style-type: none"> <li>Данное сообщение отображается, если сигнальный кабель между компьютером и монитором отсутствует или не подключен. Проверьте кабель и переподключите его.</li> </ul>
Экран может отображаться некорректно при настройке DisplayPort 1.2 в устройстве Mac.	<ul style="list-style-type: none"> <li>DisplayPort 1.2 может не поддерживаться в зависимости от устройства Mac. Обратитесь к производителю.</li> </ul>

Отображается сообщение о блокировке Заблокировать меню.	
Некоторые функции недоступны, когда вы нажимаете кнопку Меню.	<ul style="list-style-type: none"> <li>Экранное меню заблокировано. Перейдите в <b>Меню &gt; Настройки</b> и укажите в разделе <b>Заблокировать меню</b> значение <b>Выкл.</b></li> </ul>

Остаточное изображение на экране.	
При выключении монитора на экране остается изображение?	<ul style="list-style-type: none"> <li>Отображение неподвижного изображения в течение длительного времени может привести к повреждению экрана и появлению остаточного изображения.</li> <li>Чтобы продлить срок службы монитора, используйте хранитель экрана.</li> </ul>

Изображение на экране нестабильно и дрожит / Изображения оставляют на экране темные следы.	
Вы выбрали подходящую частоту развертки?	<ul style="list-style-type: none"> <li>Если выбранная частота развертки – HDMI 1080i 60/50 Гц (чересстрочное), экран может мерцать. Измените разрешение на 1080p или установите рекомендованное разрешение.</li> </ul>



## ПРИМЕЧАНИЕ

- Vertical Frequency (Частота вертикальной развертки):** изображение на экране должно обновляться десятки раз в секунду, наподобие флуоресцентной лампы. Количество обновлений в секунду называют частотой вертикальной развертки и выражают в герцах (Гц).
- Horizontal Frequency (Частота горизонтальной развертки):** время на отображение горизонтальной линии называют временем горизонтального цикла. Если 1 разделить на интервал по горизонтали, результатом будет количество горизонтальных линий, отображаемых в течение секунды. Это частота горизонтальной развертки, которая выражается в герцах (кГц).

**ПРИМЕЧАНИЕ**

- Убедитесь, что разрешение или частота видеокарты находится в допустимом для монитора диапазоне, и задайте рекомендованное (оптимальное) разрешение, выбрав **Панель управления > ЭКРАН > Настройки**.
- При неправильных настройках видеокарты текст может быть размытым, а изображение - тусклым, обрезанным или смещенным.
- Способы настройки могут варьироваться в зависимости от модели компьютера или операционной системы, а некоторые значения разрешения могут быть недоступны в зависимости от работы видеокарты. В таком случае обратитесь за помощью к производителю компьютера или видеокарты.
- Некоторые видеокарты могут не поддерживать разрешение 3440 x 1440. Если не удастся установить это разрешение, обратитесь за помощью к производителю видеокарты.

**Нарушены цвета изображения.**

Количества цветов недостаточно (16 цветов)?	<ul style="list-style-type: none"> <li>• Настройте цветовое разрешение на 24 бит (True Color) или выше. Для Windows перейдите в Панель управления &gt; Дисплей &gt; Параметры &gt; Управление цветом.</li> </ul>
Цвета изображения неустойчивы или изображение монохромное?	<ul style="list-style-type: none"> <li>• Убедитесь, что сигнальный кабель подключен правильно. Отключите и подключите кабель или извлеките и повторно установите видеокарту компьютера.</li> </ul>
На экране видны точки?	<ul style="list-style-type: none"> <li>• При работе устройства на экране могут появляться точки (красные, зеленые, белые или черные). Это нормально для жидкокристаллических дисплеев. Точки не свидетельствуют о неисправности и не связаны с рабочими характеристиками монитора.</li> </ul>

**Отсутствует звук при подключении через разъем для наушников.**

Изображения, отображаемые через DP (DisplayPort) или HDMI-вход отображаются без звука?	<ul style="list-style-type: none"> <li>• Убедитесь, что подключение к разъему для наушников осуществлено должным образом.</li> <li>• Попробуйте увеличить громкость с помощью джойстика.</li> <li>• Установите используемый монитор в качестве аудиовыхода ПК: в ОС Microsoft Windows перейдите на Панель управления &gt; Аппаратное обеспечение и звук &gt; Звук &gt; назначьте монитор в качестве устройства по умолчанию.</li> </ul>
--	---

# ТЕХНИЧЕСКИЕ ХАРАКТЕРИСТИКИ

34UC87		34UC87M	
ЖК-дисплей	Тип	TFT (Thin Film Transistor) ЖК-дисплей (LCD - Liquid Crystal Display)	
	Глубина цвета	HDMI	Поддержка 8-битного цвета.
		DP (DisplayPort)	Поддержка 10-битного цвета.
		Thunderbolt (⚡)	Поддержка 8-битного цвета.
	Шаг пиксела	0,2325 x 0,2325 мм	
Разрешение	HDMI	Максимальное разрешение	3440 x 1440 при 50 Гц
		Рекомендуемое разрешение	3440 x 1440 при 50 Гц
	DP (DisplayPort) Thunderbolt (⚡)	Максимальное разрешение	3440 x 1440 при 60 Гц
		Рекомендуемое разрешение	3440 x 1440 при 60 Гц
Видеосигнал	Частота горизонтальной развертки		от 30 кГц 90 кГц
	Частота вертикальной развертки		от 56 Гц до 61 Гц
	Тип синхронизации		Раздельная синхронизация
Входные разъемы	34UC87	H/P OUT, HDMI IN 1, HDMI IN 2, DP (DisplayPort) IN, Thunderbolt (⚡), USB UP, USB IN 1, 2	
	34UC87M	H/P OUT, HDMI IN 1, HDMI IN 2, DP (DisplayPort) IN, Thunderbolt (⚡), USB UP, USB IN 1, 2, IR IN, IR OUT	
Источники питания	Напряжение	19 В --- 6,0 А	
	Потребляемая мощность (типичное значение)	Режим работы: 80 Вт (типичное значение, без использования USB) (Исходное состояние) Спящий режим ≤ 1,2 Вт Питание выключено: ≤ 0,5 Вт Питание выключено: ≤ 0,3 Вт (Переключатель постоянного тока DC выключен.)	
Адаптер питания	Типа LCAP31, производитель Lienchang. Выход: 19 В --- 7,37 А		
Угол наклона подставки	Вперед/назад: от -5° до 15° (нижняя часть монитора)		
Условия окружающей среды	Условия эксплуатации	Температура: 0°C до 40°C Влажность: Менее 80%	
	Условия хранения	Температура: -20°C до 60°C Влажность: Менее 85%	
Аудиовыход	7 Вт + 7 Вт		
Поддерживаемые операционные системы	Win 7, Win 8.1, Mac OS*		

Размеры	Размеры монитора (ширина x высота x глубина)	
	С подставкой	830,5 мм x 460,8 мм x 241,4 мм
	Без подставки	830,5 мм x 370,3 мм x 79,8 мм
Масса (без упаковки)	С подставкой	10,0 кг
	Без подставки	8,0 кг

Технические характеристики могут быть изменены без предварительного уведомления.  
 \*В соответствии с тем, что устройства Mac могут не поддерживать рекомендуемое разрешение или некоторые функции. (Дополнительные сведения см. в информации о технической поддержке Mac, предоставляемой отдельно.)



## 34UC87C

ЖК-дисплей	Тип	TFT (Thin Film Transistor) ЖК-дисплей (LCD - Liquid Crystal Display)	
	Глубина цвета	HDMI	Поддержка 8-битного цвета.
		DP (DisplayPort)	Поддержка 10-битного цвета.
	Шаг пиксела	0,2325 x 0,2325 мм	
Разрешение	HDMI	Максимальное разрешение	3440 x 1440 при 50 Гц
		Рекомендуемое разрешение	3440 x 1440 при 50 Гц
	DP (DisplayPort)	Максимальное разрешение	3440 x 1440 при 60 Гц
		Рекомендуемое разрешение	3440 x 1440 при 60 Гц
Видеосигнал	Частота горизонтальной развертки		от 30 кГц 90 кГц
	Частота вертикальной развертки		от 56 Гц до 61 Гц
	Тип синхронизации		Раздельная синхронизация
Входные разъемы	H/P OUT, HDMI IN 1, HDMI IN 2, DP (DisplayPort) IN, USB UP, USB IN 1, 2		
Источники питания	Напряжение	19 В --- 4,0 А	
	Потребляемая мощность (типичное значение)	Режим работы: 70 Вт (типичное значение, без использования USB) (Исходное состояние) Спящий режим ≤ 1,2 Вт Питание выключено: ≤ 0,5 Вт Питание выключено: ≤ 0,3 Вт (Переключатель постоянного тока DC выключен.)	
Адаптер питания	Типа ADS-110CL-19-3-190110G, производитель Нопор. Выход: 19 В --- 5,79 А		
Угол наклона подставки	Вперед/назад: от -5° до 15° (нижняя часть монитора)		
Условия окружающей среды	Условия эксплуатации	Температура: 0°С до 40°С Влажность: Менее 80%	
	Условия хранения	Температура: -20°С до 60°С Влажность: Менее 85%	
Аудиовыход	7 Вт + 7 Вт		
Поддерживаемые операционные системы	Win 7, Win 8.1, Mac OS		

Размеры	Размеры монитора (ширина x высота x глубина)	
	С подставкой	830,5 мм x 460,8 мм x 241,4 мм
	Без подставки	830,5 мм x 370,3 мм x 79,8 мм
Масса (без упаковки)	С подставкой	10,0 кг
	Без подставки	8,0 кг

Технические характеристики могут быть изменены без предварительного уведомления.

## Поддерживаемый заводской режим

**34UC87** **34UC87M** (Предустановки, HDMI/ DisplayPort/ Thunderbolt PC)

**34UC87C** (Предустановки, HDMI/ DisplayPort PC)

Предустановки	Частота горизонтальной развертки (кГц)	Частота вертикальной развертки (Гц)	Полярность (Г/В)	Примечания
640 x 480	31,469	59,94	-/-	
800 x 600	37,879	60,317	+/+	
1024 x 768	48,363	60	-/-	
1152 x 864	54,347	60,05	+/+	
1280 x 720	45	60	+/+	
1280 x 1024	63,981	60,02	+/+	
1600 x 900	60	60	+/+	
1680 x 1050	65,29	59,954	-/+	
1920 x 1080	67,5	60	+/-	
2560 x 1080	66,7	60	-/+	
3440 x 1440	43,82	29,99	+/+	
3440 x 1440	73,68	49,99	+/+	
3440 x 1440	88,82	59,97	+/+	HDMI не поддерживается.

## Синхронизация HDMI (видео)

Предустановки	Частота горизонтальной развертки (кГц)	Частота вертикальной развертки (Гц)	Примечания
480p	31,5	60	
720p	45	60	
1080p	67,5	60	

## Индикатор питания

Режим	Цвет светодиодного индикатора
Рабочий режим	БЕЛЫЙ
Спящий режим	Белый, мигает
Питание выключено	ВЫКЛ.

# ПРАВИЛЬНОЕ ПОЛОЖЕНИЕ

## Правильное положение при работе за монитором

Настройте экран так, чтобы вам было удобно на него смотреть, и он находился немного ниже линии глаз.

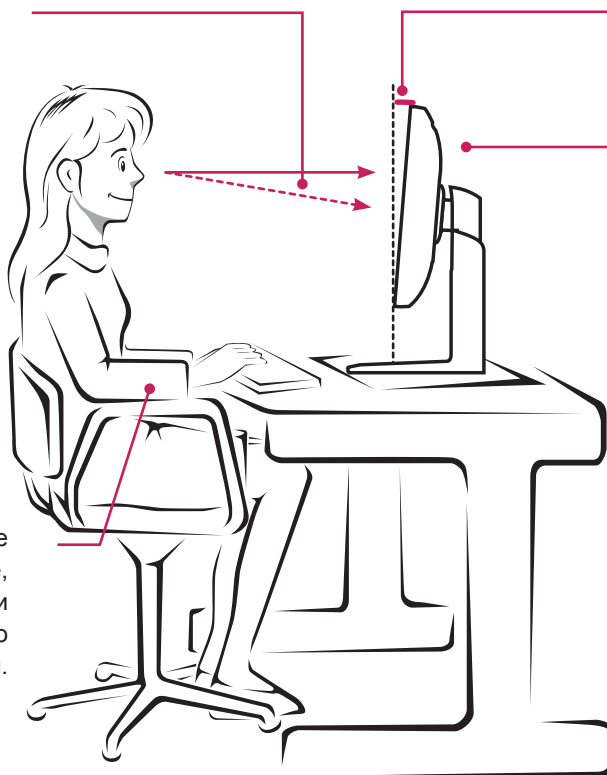
- Каждый час отдыхайте примерно 10 минут, чтобы уменьшить усталость, вызываемую длительным использованием устройства.
- Отрегулируйте наклон монитора в пределах от  $-5^{\circ}$  до  $15^{\circ}$ , чтобы экран был виден максимально хорошо.

Следует смотреть на монитор немного вниз.

Угол наклона подставки от  $-5^{\circ}$  до  $15^{\circ}$

Отрегулируйте положение экрана, чтобы свести к минимуму отражение.

Аккуратно расположите руки на клавиатуре, согнув их в локтях и вытянув горизонтально перед собой.





Это устройство удовлетворяет требованиям ЕМС для устройств, предназначенных для домашнего использования (Класс В). Устройство может использоваться во всех регионах. Внимательно прочитайте руководство пользователя (на диске CD) и всегда держите его под рукой. Обратите внимание, что на ярлыке, прикрепленном к устройству, указана информация о технической поддержке.

Модель \_\_\_\_\_

Серийный номер \_\_\_\_\_

ENERGY STAR® is a set of power-saving guidelines issued by the U.S. Environmental Protection Agency (EPA).



As an ENERGY STAR® Partner LGE U. S. A., Inc. has determined that this product meets the ENERGY STAR® guidelines for energy efficiency.

Refer to [ENERGY STAR.gov](http://ENERGY STAR.gov) for more information on the ENERGY STAR® program.